

L'ART DEL PAGÈS



REVISTA DE L'AGRICULTURA CATALANA

PORTAVEU DELS AGRICULTORS
I
DEFENSORA DELS INTERESSOS RURALS

FUNDADA EN L'ANY 1877

PREU DE SUSCRIPCIÓ: 6 PTES. A L'ANY

REDACCIÓ I ADMINISTRACIÓ: CARRER DE VALENCIA, 205, PRAL.

ANY XLI

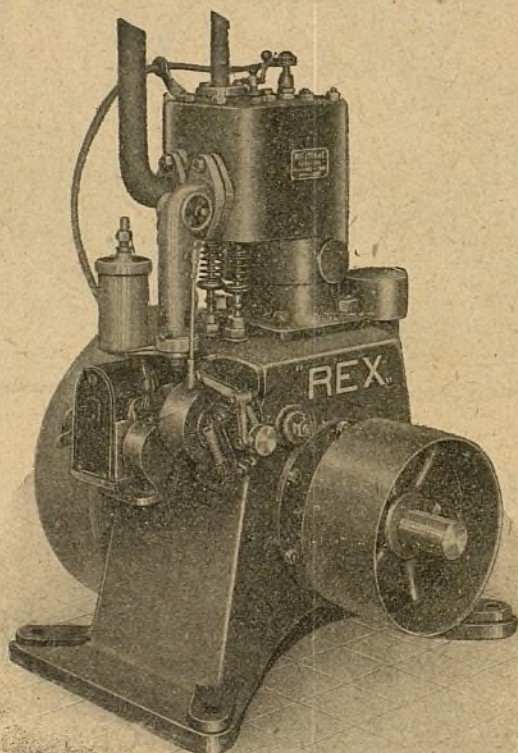
BARCELONA, 10 d'abril de 1917

NÚM. 1073

Ayuntamiento de Madrid

MOTORS REX

AMB COMBUSTIBLES LÍQUITS



Els més sòlids,
senzills
i econòmics

Per a
l'Agricultura,
petites
indústries,
llum
de les cases,
pujar aigües,
etc.

VALLET, FIOL & C^o, S. EN C.

Provença, 165 a 173 • Telefon 7922

Apartat de correus 467.- Direcció telegràfica: VALFILO

BARCELONA

Preguem als qui es dirigeixin als anunciants que facin el favor de parlar de L'ART DEL PAGÈS

MOSAICOS

PIEDRA
Y MARMOL
ARTIFICIALES

TUBERIAS-
APLICACIONES
CEMENTOS

BUTSEMS Y CA

DELAYO 22 BARCELONA

Especialitat en tuberies per a conduccions i regadius
 Concessionaris exclusius per a la venda dels productes ceràmics de Coromina Germans, de LA BISBAL (Girona)



TORRE ROJA

VILADECANS

Venda a l'engròs de
Ametlles ESPERANÇA i
MOLLAR.
Peres CASTELLS.
Cireres.

Gran producció i
Venda de FLOR DE TA-
RONGER agre i FLOR
DE ROSA, per a la des-
til·lació.

Venda de porcells o mame-
llons, des de 8 setmanes.

MAGATZEM DE SACS DE TOTES CLASSES

DE

JOSEP SALA LLADÓ

Carrer de les Corts Catalanes, núm. 432 : Barcelona

FABRICACIÓ, EN COTÓ, DE SACS PER A USOS ESPECIALS

Preguem als qui es dirigeixin als anunciants que facin el favor de parlar de L'ART DEL PAGÈS

ALS AGRICULTORS

SOFRE LÍQUIT NICOTINAT (POLISULFUR)

Es més econòmic i de més eficàcia contra l'Oidium que el sofre groc en pols; no fa mal als ulls; és aplicat amb els mateixos pulveritzadors comuns.

MANERA D'APLICAR-LO. — Se tiren 3 litres de Sofre líquit, dintre 100 litres d'aigua, i es barreja bé. Després de 3 ò 4 minuts l'aigua pren un color groc com el del sofre bo. Allavors, pot tirar-se dintre el pulveritzador i ruixar les fulles, els sarments i els raïms.

Dèu ésser fet el tractament tantes vegades com se faria amb el sofre en pols. Aquest Sofre líquit també va molt bé per a les patateres i hortalices.

Preu: 1'20 ptes. el kilo, en ampolles (bombones) d'uns 35 i 70 kgs.; a més 5 ptes. per l'ampolla

SULFATITZADOR LÍQUIT TARDIEU

Líquit cúpric neutre, que està sempre a punt de poguer ésser tirat dins l'aigua per a aplicar-lo tot seguit, sense perdre temps fent preparacions i sense perill d'equivocacions; no embossa els aparells; és adherent (s'enganxa) a les fulles i pot conservar-se sempre més, encara que l'aire el toqui. 1 litre de Sulfatitzador líquit Tardieu fa el mateix efecte que 1 kilo de Sulfat de coure.

MANERA D'APLICAR-LO. — Se tiren 2 ò 3 litres del Sulfatitzador líquit (segons que es vulgui sulfatar al 2 ò 3 %) dintre 100 litres d'aigua, i es remena ben bé. Al mateix moment pot ésser aplicat.

Preu: 1'60 ptes. el kilo, dintre ampolles d'uns 35 i 70 kgs.; a més 5 ptes. per l'ampolla.

Pulveritzadors Besnard • Ensofradores Biabaux • Manxes amb dipòsit

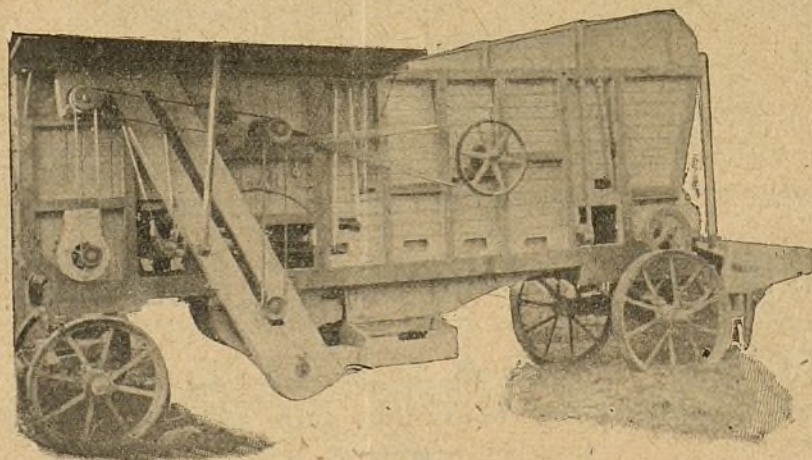
Tot s'ha d'entendre que és mentres no hi hagi canvis i no faltin existències

Per més detalls, dirigir-se a J. M. Thibaudier, Carrer de la Diputació, 93 : BARCELONA

TALLERS DE CONSTRUCCIÓ DE MAQUINARIA AGRÍCOLA

UDO STEINBERG, S. EN C.

MOTORS DE GASOLINA • MÁQUINES DE BATRE • MÁQUINES DE GARBELLAR



Carrer de Sepúlveda, 177 : Barcelona

Preguem als qui es dirigeixin als anunciants que facin el favor de parlar de L'ART DEL PAGÈS

ESTABLIMENT D'HORTICULTURA
DE

JOAN CAMPRUBÍ

EN SANT JOAN DESPÍ

S'hi trobarà un gran assortit de tota mena d'arbres



Marca registrada

Barrau Massó i C.^a

Fàbrica d'àcids i productes químics per adobs, en

MONGAT

Despatx: Carrer de Fusina, 6, pral. - BARCELONA

Superfosfats de calç de totes graduacions:

Sulfat d'amoníac ▽ Sulfat de potassa

Clorur de potassa ▽ Nitrat de calç i de

▽ ▽ sosa ▽ Sulfat de ferro i de coure ▽ ▽

Guano complert marca "CABALLO"



Amb aire comprimit

No n'hi ha cap més al món
No s'ha de bombar mentres se ruixa

50 per 100 d'estalvi de temps i de líquit

El més fort de tots :: Serveix per a vinyes, fruiters, etc.

Demani's el Catàleg il·lustrat

ESTABLIMENTS VITÍCOLES **CASELLAS**

Carrer de Méndez Núñez, 4

BARCELONA

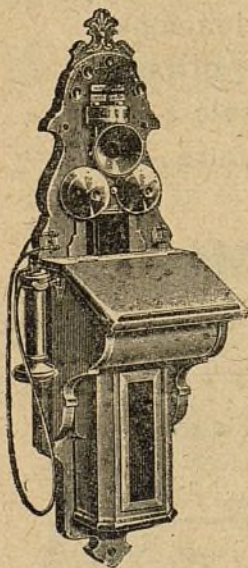
Preguem als qui es dirigeixin als anunciant que facin el favor de parlar de L'ART DEL PAGÈS

TUBERÍA GRES "CUCURNY"

¡AGRICULTORS!
POSEU TUBERÍA DE GRES

NO S'OXIDA
ÉS IMPERMEABLE
NO S'HI FORMA TOSCA
NO HI PENETREN ARRELS
ÉS DE DURACIÓ ILIMITADA

CUCURNY · BALMES, 21 · BARCELONA



"ANGLO-ESPANYOLA"

DE ELECTRICITAT

Carrer de Pelai, n.º 12 : BARCELONA

Telèfons de totes classes

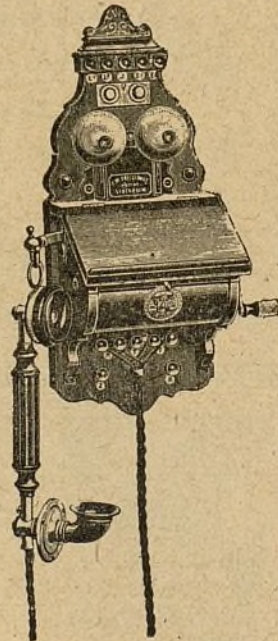
AJUNTAMENTS: Demanint-nos
la nostra fulla especial per a

**TELÈFONS
INTERURBANS**

Material elèctric per a la
Agricultura i les industries
agrícoles

Demani's el nostre Catàleg general, el qual comprèn:
Telèfons, Agrupaments, Electro-bombes,

Material per a llum, Motors, Calefacció, etc.



Preguem als qui es dirigeixin als anunciants que facin el favor de parlar de L'ART DEL PAGÈS

BOMBES

TUBERÍES I MOTORS
MOLINS DE VENT

PROVEÏMENT
D'AIGÜES PER A POBLACIONS

Tallers Raurich de **J. Roig Chovar**
Carrer de Muntaner, n.º 53 : BARCELONA

MOLINS D'ARROÇ

PETITS
amb força de braç



GROSSOS
de gran rendiment

BATADORES per blat, arroz i altres grans
Màquines de moldre clofolles fent-ne segón
Espellofadores netejadores de cacauets • Ventadores de mà

Als qui demanin Catàlegs i Pressupostos, se'ls enviaràn gratis

INDUSTRIES MECANO-AGRÍCOLES
DOMINGÓMEZ

DE

FILL DE DOMINGO GÓMEZ

Apartat n.º 21 -- Camí de Barcelona, n.º 20. -- VALENCIA

Direcció Telefónica i Telefónica: DOMINGÓMEZ-VALENCIA

Preguem als qui es dirigeixin als anunciants que facin el favor de parlar de L'ART DEL PAGÈS

Kegels i Vila

Rambla de Catalunya, 32 i Diputació, 255 • Barcelona

MAGATZEM DE MAQUINARIA VINÍCOLA

▽▽▽

Aparells Pulveritzadors
per arbres i plantes

Sulfatadores i Ensofradores

Bombes per a trafegar vins
Filtres per a vins
Premses i Expresadores "Marmonier"
Articles per a cellers i botelleries

APARELLS PER A GRADUAR I ANALITZAR ELS VINS

Pastoritzadors "Salvator"

PRODUCTES ENOLÒGICS

Preguem als qui es dirigeixin als anunciants que facin el favor de parlar de L'ART DEL PAGÈS

TALLERS PFEIFFER

Carretera de Mataró, 181 a 191 :: BARCELONA

Màquines per a l'agricultura i indústria



Casa especial per a la construcció de tota classe de

**Arades, Bombes, Senies,
Premses** i demés aparells per al laboreig de
les terres i indústries agrícoles:

Motors

per vapor, hidràulics, per vent i per cavalleria

Oficines i despatx: en els mateixos tallers

SOCIETAT BARCELONESA DE GUANOS

Despatx: BARCELONA, Mercè, 8, pral.

Fàbriques: { **SANS, c. de Pomés.**
 { **PALMA DE MALLORCA, Coll d'en Rabasa.**

Guanos orgànics-químics «Pomés», amb graduacions
apropiades per a cada cultiu
Primeres matèries per a l'agricultura

Especialitats de la casa: Superfosfat d'òs i superfosfat
orgànic, indiscutiblement de millors resultats que els su-
perfosfats i matèries minerals, tant baix el punt de vista
d'afavorir la vegetació com en el de millorar les terres,
puix retornen integralment tots els elements que extrauen
les cullites.

Preguem als qui es dirigeixin als anunciants que facin el favor de parlar de L'ART DEL PAGÈS

!! GARANTEIXO !!

que el

Sulfatitzador Líquid Casamajó

amb privilegi per 20 anys, patentat amb el número 61.880

Aventatja amb el 50 per 100 en eficàcia i el 25 per 100 en economia al

Sulfat de Coure, Sofres i altres molts preparats.

El **Sulfatitzador Líquid Casamajó**, prevé i cura radicalment el Mildiu, Black-rot, Odium (Malura) de les vinyes, dels arbres i de tota classe de plantes.

Les vinyes tractades amb el **Sulfatitzador Líquid Casamajó** donen un grau i mig més d'esperit que les tractades amb Sulfat de Coure o altres preparats, resultant un benefici per carga de vi de més de 3 pessetes.

Per a que tothom se'n convenci i ningú dubti de que el **Sulfatitzador Líquid Casamajó** és l'únic que deu ser empleat per a la salvació total de les cullites, poso 4.000 referències catalanes a disposició dels qui les demanin.

Tots aquells qui em favoreixin amb demandes que passin o arribin a 100 litres, podran fer els pagaments de la manera següent: la meitat de l'import total de les seves compres al fer la demanda, i l'altra meitat al fiat fins després de tenir comprovada la exactitud dels efectes preventius i curatius sobre les enfermetats o invasions de Mildiu, Black-rot, Podridura gris i Odium (Malura), que ataquin les seves vinyes, arbres o hortalices, o sia fins després de replegades les seves cullites sotmeses al meu exclusiu tractament.

Tota la correspondència, demandes, pagaments i consultes, deuen ser dirigits a l'inventor

JOAN CASAMAJÓ

Director dels "Campos Experimentos Agrícolas"

BLONDEL, 2

LLEIDA

Preguem als qui es dirigeixin als anunciants que facin el favor de parlar de L'ART DEL PAGÈS



L'ART DEL PAGÈS

Revista de l'Agricultura Catalana

Fundada en l'any 1877

Surt el 10 de cada mes

SUMARI

L'Agricultura catalana: La producció de cereals, per *Ignasi Fages*. — El Joan vol ser ric... sense treballar, per *Jaume Raventós*. — Les nyàmars, per *Ruralòfil*. — Noms de les plantes en diferents llengües. — Sobre el sistema de cultivar el blat, exposat per M. Devaux, per *F.* — El cultiu de la olivera (poda i adobs), per *S. Seelsi*. — Consells pràctics, per *Conreuador*. — D'altres Revistes. — Crònica. — Sembrs i plantacions propies d'aquest mes. — Fires. — Preus de varis productes agrícoles.

L'Agricultura catalana

La producció de cereals

En el darrer article (1) férem algunes consideracions per a demostrar la importància que té la producció dels cereals a Catalunya i exposàrem després les condicions en que es produeix el blat. Seguint avui el mateix estudi, tractarem de la producció dels altres cereals:

El *sègol* (SECALE CEREALE) és planta que madura amb menys temperatura que el blat, i molt poc exigenta en quant a la terra. És cultivat en les terres més pobres, i en les regions altes, de Catalunya. La seva farina s'acostuma a barrejar amb la de blat; en algunes cases de pagès pobres, encara s'hi menja pa de sègol sol.

El *mestall*, que és la barreja de blat i sègol, es cultiva en les zones intermitges, entre les propies d'aquestes plantes.

La *civada* (AVENA) i l'*ordi* (ORDEUM) es cultiven en tot Catalunya, alternant amb el blat. Les espècies més conegudes són la AVENA SATIVA i l'ORDEUM VULGARE, les quals són considerades, dintre la Economia general, com bones i productives.

El *blat-de-moro* (ZEA MAIS), es produeix principalment a l'Empordà, al baix Vallès i al Pla del Llobregat. Les varietats més cultivades són: el *nano* o *primerenc*, i el *gros*; d'aquest n'hi ha de gra vermellenc i de gra blanc; el primer es cultiva a l'Empordà, el segon al Llobregat. En els camps

(1) Vegi's el número de 10 de març.

de regadiu s'hi obtenen produccions de 60 hectolitres per hectaria, que és una xifra molt alta; en els de secà la producció varia molt, segons la terra i els treballs preparatoris que s'hi facin, mes en terres un xic frescals s'hi obtenen fins a 30 hectolitres.

El gra de blat-de-moro es destina, dins Espanya, a dos objectes, que són: l'alimentació de l'home i del bestiar, i la obtenció d'esperits, dels que s'anomenen industrials. A les comarques de Galicia és on se consum la seva farina, fent-ne pa, per a l'aliment de l'home. En algunes comarques se dona, com grana, al bestiar de peu rodó; y per tot Espanya, és l'aliment *fort*, que podriem dir, per a l'engreix de tota llei de bestiar, i principalment els tocinos.

La farina d'aquest gra és considerada com de menys valor que la de blat, per a fer-ne pa, així és que només se troba usada en les comarques més pobres, degut a que acostuma a tenir un preu més baix. A mida que la riquesa general augmenti és de creure que es deixarà de fer pa de blat-de-moro, i, per lo tant, per aquest cantó, cada dia se'n gastarà menys d'aquest gra. Mes, en canvi, en la cria i recría del bestiar anirà creixent el seu consum; primera, porque augmenta el nombre de caps, i segona, perquè se'ls alimenta més bé.

La fabricació d'esperits industrials té avui molta importancia, i com que dins Espanya no es produeix ni patates, ni bleda-raves (remolatxes), destinades a n'aquest objecte, la importació d'aquests productes resulta cara pel seu gran volum; per això les fàbriques d'aquí l'extreuen del blat-de-moro.

Sumant les partides necessaries per l'aliment i per a la industria, resulta una xifra total de consum dins Espanya molt més grossa que la de producció. I com que, segons hem dit, si bé és de creure que es reduirà el consum que es fa per a la panificació, això farà baixar poc la xifra del consum total, perquè avui, segons creiem, ja només se gasta a Galicia, i, en canvi, és segur que augmentarà el consum per a l'engreix del bestiar i sobretot per a la industria, per això podem dir que és aquest un cultiu que deuria ser fomentat, ja que, d'altra manera, n'haurem d'ésser tributaris de l'estranger, i la experiencia està ensenyant que això és un gran perill pels Estats.

L'arroç (*ORYZA SATIVA*) el trobem cultivat a la comarca de Tortosa i un xic a l'Empordà, si bé en aquesta regió no es pot dir que el cultiu s'hi hagi consolidat, sinó que encara està en el període de prova, lluitant-se amb totes les dificultats inherents a aquesta situació.

Es produeixen les varietats més apreciades en el mercat, com és el *Bomba*.

També d'aquest cultiu podem dir-ne, com del blat-de-moro, que deuria ésser més estès entre nosaltres, ja que som un dels pocs països d'Europa que ens trobem dintre la zona propia per al mateix, i, per lo tant, quan la producció d'Espanya resulti superior al seu consum podrà trobar mercats aprop per a enviar-li el sobrant.

El *fajol* (*POLYGONUM FAGOPURUM*) es cultiva a la comarca d'Olot, havent constituït un tema per als pintors els hermosos camps d'aquesta planta quan és florida. Avui el seu cultiu perd importancia. El gra es destina a l'aliment del bestiar.

La *meuca* («sorgo», *HOLUS SORGHUM*), no és cultivada entre nosaltres com

cereal, és a dir, per a obtenció de gra, sinó com planta forratgera, i un xic per fer-ne escombres.

El *panís* (PANICUM ITALICUM), el mill (PANICUM MILLIACEUM) i l'escaiola (PHALARIS CANARIENSIS), també són coneguts en diferents comarques catalanes; però, si el seu cultiu ha de seguir com fins ara, valdria més que es suprimís. Diem això, perquè aquestes plantes tenen, entre nosaltres, el verdader caràcter de *cultures dérobées*, que diuen els francesos, és a dir, *cultius lladres*, ja que es sembren de més a més de les altres plantes, i sense portar a la terra els adobs corresponents. Per això els arrendataris no les cultiven durant els primers anys d'aplicació del contracte, però sí en els darrers, sobre tot si queden renyits amb el propietari.

Resumim. Es cultiven a Catalunya tots els cereals coneguts; el que més és el blat, seguint, per ordre, l'ordi, el blat-de-moro, el sègol, la civada i l'arroç. El cultiu dels *petits cereals*, que diuen els francesos, té poca importància.

Les varietats cultivades de cada gra són considerades en el mercat com bones, i, algunes, com superiors.

Les produccions que s'obtenen són molt diferents segons les comarques. Són forces els agricultors que obtenen cullites que s'han de qualificar de molt bones dintre la Economia Agrícola.

Per tot lo exposat, aquesta producció ha d'ésser estudiada i fomentada, ja que representa una gran font de riquesa pública.

IGNASI FAGES

El Joan vol ser ric... sense treballar

Allò que Déu ens va dir en els temps d'Adam de que ens guanyariem el pa amb la suor del nostre front, ja ho fem, ja; però ho fem per força, perquè sense suor ni les terres lleven fruit, ni el pa ens caurà per la xemeneia; ho fem de mala gana, amb el front atravesat d'arrugues, els ulls tristoïts d'avorriments, la llengua sempre rondinaire,

El pensament està continuament minat per una idea fixa: lo de que l'haver de treballar és una desgracia.

El cor està rosegat d'un corc: el desig de llençar-nos de damunt la creu del treball.

Si és així com dic, el terreny està treballat i abonat i sembrat perquè pugui prosperar tot un rengle de tentacions, algunes de les quals poden arribar a convertir-nos en criminals.

¡Quants hauràn sigut que, començant pel desig disculpable de no tenir de treballar, al cap d'allà han acabat per ser vagabonds, lladres, estafes, jugadors i assassins!

Emperò, lo curiós és observar els efectes d'aquesta concupiscencia entre la bona gent, els qui estàn ben decidits a ésser gent honrada.

*

¡El 4315! Del dia de Santa Llucia ençà, quan el Joan plega del treball, sempre li passa pel davant de casa seva aquell ceguet que li porta la sort, la sort de la loteria de Nadal. ¡El 4315! Enguany havia fet el determini de no comprar bitllet per lo escarmentat que està, per millorar, després de vint anys de no treure, de no treure més que diners de la butxaca. Però el 4315 se li clava al cap com un filabarquí; i de dia i de nit l'assalta la idea de que pot treure tot un munt de mils duros.

I si no el comprava i el número tingués sort, ¡quin desespero! Tant que costa de guanyar un duro i, si molt convé, ara despreciava una fortuna.

També s'adonà que el número era simpàtic, perquè quatre i tres fan set, i un fan vuit, i cinc fan tretze, precisament tretze justos.

¡Ba! ¡Ba! ¡Un any més! Noi, porta'm la sort i cobra. Madalena, Madalena (era el nom de la seva muller), posa aquests bitllets sota els peus de la Mare de Déu; no sé per què tinc un pressentiment i em sembla que aquesta vegada l'hauré encertat.

*

Ara sí que el Joan es desenganya de debò: la loteria se li va menjar dos duros que li sobraven i el Nadal va ser trist i escàs. ¡Vàlguem Déu! Ventura que aquest any serà el darrer i mai més, mai més.

A la sala del Sindicat hi ha una taula tota plena de Revistes que no fan venir cap ganes de llegir. Una n'hi veu que a la primera plana ensenya un rètol gros, molt gros, que diu: *¡Pagesos, el mil per hu! Sembreu el blat Prodigí i centuplicareu les vostres cullites*. Caram, pensa el Joan, això és tentador; i es veu que deu ser veritat, perquè el paper porta una carta d'un pagès de Badajoz i d'un altre de Granada que ho diuen amb la seva firma. Llàstima que aquests llocs sien tan lluny, per anar-ho a veure. És lo que jo dic, l'agricultura farà miracles; aquí, aquí és la fortuna, millor que a la loteria.

El Joan va gastar-se deu pessetes per un quilo de *blat Prodigí*, el va veure néixer amb esperança i el va segar amb desengany, perquè es va rovellar més que l'altre i va donar menys gra i més dolent.

*

¡Ai pobre Joan! Ara sí que arriba la teva.

T'han posat a la presidència del miting, i et trobes amb la sala plena de gom a gom. Al menys et volten dos mil pagesos que estan penjats de lo que tu facis o de lo que diguis. Els sets discursos anunciats, tots han anat tarima avall i han sigut aplaudits estrepitosament. Ara és l'hora de les conclusions. Agafa la ploma i amb quatre ratlles arrocega tota aquesta gernació als nous ideals de redempció; a buscar-se una més sòlida instrucció, a treballar més amb el cap, a la sindicació, que tants problemes resol.

Ja estan les conclusions.

Silenci.

Aquí van:

1.^a Interessar al diputat del districte...

- 2.^a Telegrafiar al ministre d'Agricultura...
- 3.^a Anar una comitiva a trobar el governador de la provincia...

*

Per un cantó o per un altre, cercant miracles, o apuntant a la loteria, o cridant al Govern, la qüestió és aquesta: veiam si ens podem estar de treballar.

Les conseqüències seràn fer males cullites, perdre els diners jugant a la loteria i fer pujar les contribucions.

Ara, si un es tirés de dret a dret a robar, i no hi havia *civils*, ni llei de Déu...

JAUME RAVENTÓS

Les nyàmares

HELIANTHUS TUBEROSUS. — *Patata*, castellà; *Topinambour*, francès; *Girasole*, italià.

La *nyàmara* és una planta ben propia del nostre clima, i que, no obstant, amb prou feines si és coneguda, entre els nostres agricultors, ni pel nom. La falta de llibres d'agricultura catalans i de revistes agrícoles, escrites en català, que es dediquin a l'estudi de les nostres plantes, fa que hi hagi persones erudites, a la seva manera, que no saben que la planta *topinambour*, de la qual parlen totes les obres d'agricultura franceses, és la nostra *nyàmara*; i que encara sàpiguen menys, que aquesta planta és propia de la nostra zona climatològica, ja que vol temperatures altes, com les que tenim aquí a l'estiu, i no necessita gaire humitat.

La *nyàmara* és descrita per un fitotècnic (1) d'aquesta manera: «planta herbàcea o mig llenyosa, de cap a dos metres d'alçada; té la tija grossa, fibrosa, dreta, que acaba amb algunes flors de color groc, quasi sempre estèrils; fulles amples, arrugades».

Se diu que va ésser portada del Canadà, a Europa; avui és molt coneguda, però el seu cultiu no s'ha estès com la patata ni la bleda-rave (remolatxa), degut, al nostre entendre, a dues raons principals: primera, a que per l'aliment del bestiar no té tan bones condicions com aquestes altres plantes, sobre tot per donar-les cuites, ja que, amb l'aigua es desfàn; segona, com que no és propia dels països humits del Nord ni del centre d'Europa, que són aquells on més s'ha estudiat la producció agrícola, no ha sigut objecte de seleccions acurades, com ho han sigut les forratgeres, característiques d'aquells climes.

Mes, tot això no és raó per a que aquí desconeguem aquesta planta, la qual precisament pot donar-nos aliment pel bestiar, obtingut de terres poc productives per la secada.

La *nyàmara*, además del tronc, produeix, a sota terra, uns tubèrculs que semblen patates. El tronc, tendre, pot donar-se al bestiar gros; quan és sec,

(1) M. Marro, *Coltivazione delle piante erbacee*.

també pot dar-se-li, però ensitjant-el primer, per a que s'estoveixi. Mes, ço que és millor d'aquesta planta, són els tubèrculs, que agraden molt a tot el bestiar i, sobre tot, als porcs, els quals, amb el morro, els busquen a sota terra. Si s'han de donar al bestiar de dintre les estables, o corts, s'han de rentar bé, perquè, si no, la terra que hi ha per dintre les seves arrugues i clots podria fer mal.

Com que alguns agricultors ens han demanat instruccions sobre la manera de cultivar aquesta planta, anem a exposar les regles principals que s'han de tenir en compte.

Terra. — La *nyàmara* és poc exigenta i viu en terres pobres. Això, no obstant, no vol dir que no vegeti millor i no dongui més producció en les terres riques. No cal que n'hi hagi molt gruix, perquè els tubèrculs es formen cap a flor de terra, i les arrels no van gaire fondes.

Com tots els tubèrculs i les arrels, viu millor aquest en les terres lleugeres que en les molt fortes.

Sembra. — Es planten els tubèrculs enters, enterrant-els mig pam, és a dir, de 8 a 10 centímetres, posant-els a regues, separades de 4 a 5 pams i que quedin uns tres pams d'una planta a l'altra.

La plantació pot fer-se durant el febrer i el març.

Com que els tubèrculs de la *nyàmara* es conserven molt bé dintre la terra i no els fan rès les glaçades, al fer la cullita poden anar-se deixant els millors al camp, i així ja quedarà plantat per a l'any següent. No obstant, creiem que és millor fer la plantació cada any.

Treballs durant la vegetació. — Si la terra estés molt bruta de males herbes, quan van a nèixer les plantes pot ser bo fer una llaurada o cavada, però no acostuma a ser necessari, perquè la mata posa desseguida fulles grosses, i amb la seva ombra ofega, com se diu vulgarment, totes les herbes. Fora d'això, no cal fer cap altre treball a la terra.

Cullita. — Si es volen aprofitar les tiges, o troncs, per a donà'ls, en verd, al bestiar, s'han de tallar abans no es tornin massa fortes, o siga pel setembre o l'octubre; però aquest procediment, segons es creu, merma la producció de tubèrculs. Aquests poden recullir-se quan les tiges estàn ben seques, que és pel novembre.

Conservació. — S'ha de tenir ben present que les *nyàmares*, al cap de poques hores d'estar fora de la terra, es marceixen i, allavors, no són tan agradables al paladar. Per a que es conservin tendres deuen estar cobertes de terra. Els procediments per a conseguir-ho són dos: deixar-les en el mateix camp en que han viscut, o arrancar-les i posar-les en un pilot, recobert de terra.

Com se pot veure, per ço que acabem de dir, el cultiu d'aquesta planta és ben fàcil, i sabent, ademés, que viu en terres pobres i seques, es comprendrà perquè diem que deuria cultivar-se més en algunes comarques de Catalunya, ja que podria proporcionar aliment pel bestiar, en aquells punts secs on no s'hi fan les patates ni les bleda-raves.

Però, entengui's bé, que no volem pas fer cap reclam, ni donar a creure als nostres lectors que cultivant aquesta planta ja es faràn rics. Rès d'això. La serietat i la sinceritat que inspiren L'ART DEL PAGÈS, ens obliguen a dir les coses tal com són, puix no volem que mai se'ns pugui acusar de que hem

enganyat a cap agricultor, prometent-li resultats que després no pugui obtenir. Creiem que els qui cultiven terres seques i crien bestiar podrien obtenir un producte d'aquestes terres i més aliment pel bestiar plantant *nyàmars*, però no oferim res més que això.

RURALÒFIL

Noms de les plantes en diferents llengües

CEREALS

Català	Botànic	Castellà	Italià	Francès
Blat	Triticum	Trigo	Frumento	Blé
Sègol	Secale cereale	Centeno	Segala	Seigle
Civada	Avena	Avena	Avena	Avoine
Ordi	Ordeum	Cebada	Orzo	Orge
Arroç	Oriza	Arroz	Risso	Riz
Mill	Panicum milia- ceum	Mijo	Miglio	Millet
Panís	Panicum itali- cum	Panizo	Panico	Millet d'Italie
Escayola	Phalaris cana- riensis	Alpiste	Scagliola	
Blat-de-moro	Zea mais	Maíz	Grano turco	Maïs
Meuca	Holcus sorghum	Sorgo	Saggina	Sorgho
Fajol	Polygonum fagopirum	Alforfón	Granosaraceno	Sarrasin

LLEGUMS

Fava	Faba vulgaris	Haba	Fava	Fève
Favó	Faba equina	Habón	Favetta	Fèverolles
Vesses	Vitia	Arvejas	Veccia	Vesces
Cigró	Cicer arietinum	Garbanzo	Cece	Pois chiches
Pèsol	Pisum	Guisante	Pisello	Pois
Fasol	Dólicus ungui- culatus	Caragirates	Dolico	Doliques
Mongetes	Fhaseolus vulgaris	Habichuelas	Fagiuolo	Haricots
Soja	Soja hispida	Soja	Soja	Soja

LLEGUMINOSES FORRATGERES

Userda	Medicago	Alfalfa	Erba medica	Luzerne
o aufals	sativa			
Trepadella	Onobrychis sativa	Esparceta o pipirigallo	Lupinella	Sainfoin
Fe o Fenc	Trifolium incarnatum	Trébol rojo	Trifoglio incarnato	Trèfle incarnat
Trefle comú	Trifolium pratense	Trébol pratense	Trifoglio pratense	Trèfle rouge
Trefle	Trifolium hibridum	Trébol hibrido	Trifoglio hibrido	Trèfle hibride
Sulla	Hedysarum coronarium	Zulla	Sulla	Sulla
Tiravaques	Medicago media	Mielga		Lucerne rustique

Sobre 'el sistema de cultivar el blat

exposat per M. Devaux

A la important revista francesa *Journal d'Agriculture Pratique* hi trobem un article firmat per E. Schribaux, en el qual s'hi fan algunes consideracions molt oportunes sobre el treball, referent al cultiu del blat, llegit per M. Devaux en la sessió del 31 de janer darrer a l'Academia d'Agricultura de París.

M. Schribaux comença el seu article dient que: *volguer fallar en una qüestió tan complexa com és la de la sembra del blat, i declarar que, des d'ara, és té la certesa de disposar de mitjans d'obtenir grans cullites, molt més bones de les que es feien fins avui*, i afirmar això només perquè s'han fet assaigs sobre un troç de terra d'uns quants metres quadrats, i en encara una sola vegada, és anar massa depressa.

Les regles de cultiu que dona M. Devaux per a obtenir aquests resultats, són: 1.^{er}, sembrar molt en primer; 2.^{on}, sembrar molt clar, de manera que no hi hagi més que una dotzena de mates per metre quadrat; 3.^{er}, de recalçar els blats al menys dues o tres vegades i, per a poguer-ho fer millor, sembrar el gra dintre solcs o regues, tant més fondos com més recalçades, o embordades, es compti fer. Seguint aquestes normes se podrà conseguir que cada planta filloli fort, és a dir, que posi molts rebrots, amb lo que podrà tenir, també, moltes espigues, arribant el nombre d'aquestes a ésser extraordinari. Però això, diu el crític anomenat, es conseguirà només en el cas de que tot hi ajudi, és a dir, que la terra sigui fresca i fèrtil; que quan s'hagin de fer les recalçades la terra sigui fina i es pugui acostar bé a les plantes. I en la pràctica són pocs els anys i poques les terres en les quals es poguessin fer, en el seu temps, aquestes operacions sobre extensions grans de terres.

El sistema de sembrar aviat i clar i d'embordar les plantes, és molt interessant baix el punt de vista fisiològic, segueix dient, i s'ha d'aplicar sempre que es vulguin obtenir molts grans d'una varietat nova de la qual se'n tenen pocs per a sembrar-los, però té la contra de que necessita molts jornals, els quals, ademés, es deuen pagar bé, perquè no poden ésser fets per gent barroera.

Per altra part, per a obtenir que les plantes fillolin abans de l'hivern, és necessari recalçarles també abans dels freds, i es pot dir que seria necessari fer la sembra pel mes d'agost. ¿És possible això en moltes comarques? Com diu M. Schribaux, no podria fer-se en totes aquelles terres que són sembrades de bleda-raves (i nosaltres podem afegir-hi: les sembrades de blat-de-moro, mongetes i altres tardanies), ni en les terres massa seques, perquè, durant l'istiu, no es podrien preparar per al sementer, i les llavors no neixerien encara que es sembressin.

En els climes freds, segueix dient l'articulista, les plantes molt primerenques serien perjudicades per les glaçades; per altra part, els sembrats molt avançats són també els que més perillen d'ésser atacats per varis insectes; el *mal de peu*, que fa molts estragos d'uns quants anys ençà, es presenta

més sobre els blats primerencs; les mates molt fillolades són, també, les més perjudicades del rovell. En els sembrats molt clars, en els que només s'hi sembrin uns quants grans per metre quadrat, si algun gra no arriba a bé, queda un buit gros en el camp, i, si això passa gaire, la producció se n'ha de ressentir.

Aquí acaba l'article darrer de M. Schribaux, mes anuncia que en publicarà d'altres, i, com que la materia és prou interessant, ja seguirem donant-ne compte als nostres lectors.

F.

El cultiu de la olivera

PODA I ADOBS

Poda. — Per podar les oliveres devem atendre aquestes normes:

I. *Mantenir sempre l'equilibri entre la vegetació aèrea (brancatge) i la soterrania (arrels).* Si l'arbre és potent, és a dir, si té bona arrelamenta, i es troba en terra grassa, com que les arrels xuclen moltes substàncies de la terra, deuen deixar-se força branques, puix si es fés la poda massa forta, si es castigues molt l'arbre, es formarien molts cavalls i mamadors, els quals absorbirien la sava de la soca sense profit, ja que no donen mai fruit al primer any. Pel contrari, si un arbre té molt brancatge, però rebrota poc, demostra que té poques arrels, o que la terra és pobre, i, per lo tant, se li ha de treure rama, puix altrament donaria poc fruit.

II. *La copa de la olivera deu estar formada per branques que siguin aje-gudes, horitzontals, tant com es pugui.* Així la sava recorre les branques poc a poc i es torna més bona per a la nodrícia de la planta.

III. *La copa de l'arbre deu formar-se de manera que deixi passar força aire, llum i calor,* que són elements indispensables per a que floreixi i dongui fruit.

IV. *Amb la poda es deuen treure, cada vegada, totes les branques i els branquillons secs, els xucladors i els brots verticals, o cavalls.*

Adobs. — L'adobar les oliveres pot ésser fet de tres maneres, que són: amb fems o terragades i adobs químics; amb adobs químics sols, i amb adobs químics i plantes verdes enterrades. En el primer cas, convindrà posar a cada soca:

Fems	Kg. 50
Superfosfat	» 2
Nitrat de sosa	» 0'50

Els dos primers productes deuen posar-se a la terra aviat, a la tardor o a l'hivern; el tercer s'hi posarà quan comenci la brotada nova.

Si no s'aplica més que adob químic, pot usar-se, per cada olivera, ja feta, aquesta fórmula:

Superfosfat	Kg. 3
Guix.	» 3
Clorur de potasa	» 1 a 1'50
Sulfat amònic	» 2
Nitrat de sosa	» 0'50

Quan s'ha cultivat una planta lleguminosa (vesses, erbs, etc.) per a enterrar-la en verd, abans de fer la llaurada deurà aplicar-se a cada arbre:

Scories Thomas.	Kg. 3 a 4
Clorur de potassa	» 1 a 1'25

En aquest cas deu tenir-se present que aquesta operació (d'enterrar lleguminoses en verd) només s'ha de fer cada tres o quatre anys, altrament es corre el perill de que l'arbre fructifiqui malament per la massa ufana, produïda per la gran quantitat d'assot dipositat dins la terra. Mes, si no convé enterrar cada any lleguminoses, poden sembrar-se'n per a ésser dallades com forratges, amb la qual cosa no quedarà tant d'assot dins la terra, i, d'altra banda, s'obtindrà menjar per al bestiar. Aquesta pràctica és molt seguida en algunes comarques d'Itàlia, i els que l'apliquen n'estàn molt contents. Si és seguit aquest sistema, deu adobar-se la terra, posant-hi, per cada hectaria:

Superfosfat	Kg. 400
Clorur de potassa	» 400
Guix	» 600

Donem aquestes explicacions detallades, perquè sabem que la olivera és una planta que, generalment, està molt abandonada, i per això no dona fruit cada any, com deuria.

Podant-la i adobant-la d'una manera raonada, produïria fruit abundant, que pagaria bé els gastos.

S. SCELSI

(De la *Rivista di Agricoltura*)

Consells pràctics

En aquest temps poden posar-se adobs químics als sembrats? — Si els sembrats de gra d'aresta fossin molt endarrerits, i això no passa gaire aquest any, perquè les pluges els han fet créixer, pot tirar-s'hi ara adob químic fosfatat, seguint el més propi el superfosfat a raó de 100 a 200 kilograms per hectaria.

També s'hi pot tirar nitrat de sosa, a raó de 60 kilograms per hectaria. *¿Hem de sembrar aquest any tots els goret blancs? (barbechos, en castellà)* — L'augment de valor que tenen ara els productes agrícoles, fa que molts d'aquells que ordinàriament deixen una part de les seves terres sense sembrar, és a dir, en goret blanc, tinguin ganes d'aprofitar-les, aquest any,

per a obtenir major quantitat de productes per vendre. Que obtindrien aquest augment de producció no té cap dubte, i, per lo tant, és molt natural que vulguin aprofitar la ocasió. Però ¿pot assegurar-se que tots els qui facin això n'obtindran un benefici real aquest any?; i els que l'obtinguin de moment, ¿no sofriràn, després, una perdua que se'ls emporti aquest guany? Creiem molt convenient que l'agricultor faci tot el que pugui per augmentar la producció; però ha d'ésser amb la condició de que no quedi després enganyat, i no perdi per un cantó lo que hagi guanyat per l'altre. Ara bé; el sembrar terres que, dintre el sistema de cultiu seguit per cada agricultor, deurién quedar, aquest any, en goret blanc, representa un augment de gasto ocasionat pels treballs de la terra i, sobre tot, per l'aplicació de fems o adobs.

El cultivador que disposi de fems o adobs químics, o de capitals per a comprar-ne, i que pugui fer els treballs corresponents, sense deixar endarrerar els de les altres terres sembrades, farà molt bé en cultivar els goretts. Però el que no disposi d'aquests elements, s'exposa a que la producció que obtingui d'aquestes terres sigui tan migrada que no li pagui els gastos, i si els fems que hi ha posat, o els capitals que gasta, els estalvia en el cultiu de les altres terres, pot tenir, en aquestes, una merma en la producció d'aquest any i en la dels que vindran.

Cada hu, doncs, ha d'estudiar les condicions de les seves terres, i la seva situació econòmica, i obrar en conseqüència.

En els casos en que es pugui emprendre aquest cultiu, en la temporada present poden sembrar-se plantes ferratgeres, per a l'aliment del bestiar de la casa, o per a la venda. Les patates i les bleda-raves, o remolatxes, tenen l'inconvenient de voler terra molt rica; la civada, el sègol, o l'ordi, per a dallar en verd, poden proporcionar gran quantitat de forratge sense extraure gaires substàncies de la terra, i sense molt gasto de llavor ni de cultiu. Però les plantes millors per a l'objecte que es busca, són les lleguminoses, per a dallar també en verd. En aquesta temporada, en terres de secà, s'hi podria sembrar la vessa de primavera, *vitia villosa*, la qual pot donar un o dos dalls abundants i encara deixar pastura al camp. Pel mes d'agost podria arrencar-se, i quedaria la terra lliure per al cultiu d'una planta d'hivern. Les lleguminoses podrien sembrar-se sense més adob que superfosfat, i no sols no empobririen la terra, sinó que encara hi fixarien assot, que serviria per al cultiu que seguis.

CONREUADOR

D'altres Revistes

ELS FRUITERS MALALTS I ENVELLITS.—És en va el cansar-se combatent els enemics que ataquen els arbres fruiters quan són revellits. No hi valen els cuidados per a conseguir dels mateixos una bona anyada, ni la poda enèrgica pot rejuvenir-ls, donant-els una forma regular i bonica. El millor que pot fer-se, en aquests casos, és arrencar d'una vegada aquests arbres que ocupen la terra sense profit i plantar-ne en el seu lloc d'altres joves i de bona llei. Fent això s'augmentarà la producció de fruits, d'una part, i, ade-

més, es conseguirà una cosa molt important, com és destruir els germens de moltes malalties i fer desaparèixer els allotjaments de molts insectes perjudicials. I amb aquesta neteja quedaràn millorats en gran manera els fruiters i s'assegurarà més llarga vida als arbres bons que es conservin. (Del *Giornale di Viticultura ed Enologia*.)

NORMES PER MUNYIR LES VAQUES.—1.^a Pendre les precaucions necessaries per a que durant la estona de munyir entri aire fresc i abundant dintre l'estable.

2.^a Traure de les grepies tot el menjar.

3.^a Posar-se una roba expressa que sigui de bon rentar.

4.^a Abans de començar a munyir rentar-se bé les mans i els braços; munyir amb els braços arremangats.

5.^a Rentar amb tot cuidado les mamelles de la vaca i els seus encontorns amb un drap humid, i aixugar-les, després, amb un altre drap nèt i eixut.

6.^a Llençar a terra el primer raig de llet.

7.^a No tocar gens de llet amb les mans.

8.^a Posar un colador sobre la galleda de munyir.

9.^a Llençar la llet obtinguda durant els vuit dies primers després d'haver vedellat.

10. Treure, de la quadra, la llet, així que és munyida, per a que no faci fortor.

11. Netejar bé els atuells de la llet.

12. No deixar entrar a l'estable cap persona malalta.

13. Cuidar de la salut de les vaques i pendre nota de la quantitat de llet que dóna cada una.

(De *L'Industria Lattiera e Zootechnica*).

Crònica

L'assemblea de la Unió de Vinyaters de Catalunya. — Per falta material de temps no podem donar compte als nostres lectors dels acords presos en l'assemblea que s'està celebrant aquests dies a Igualada.

Els temes que s'hi han d'estudiar són els següents:

1.^{er} Concepció d'un plan per a una general organització corporativa destinada a l'aprofitament dels soproductes de la vinya. — Ponent: D. Francisco Santacana.

2.^{on} Formulació i espargiment de les més indispensables i principals manipulacions per a la elaboració racional dels vins en son primer any. — Ponent: D. Salvador Mata.

3.^{er} Consolidació legal de la Corporació agraria en sos diferents aspectes. — Ponent: D. J. Parellada Naverán.

Stud-Book del garanyó català. — Aquesta Societat fa saber que ha adquirit dos bells exemplars de garanyons (burros pares), per a la monta d'aquest any. Això facilitarà als qui es dediquen a la cria de bestiar el poder obtenir productes de bona llei.

El mercat del Ram, a Vich. — El dissabte, vigília dels Rams, es va celebrar, a Vich, el tradicional mercat, amb una assistència extraordinària de forasters, que hi anaren de tots els indrets de Catalunya. Els pagesos de la Plana hi tenien el seu bestiar destinat a la venda, presentant un nombre gran de caps, sobre tot cavalls i eugues joves. Els animals trets al firal formaven un conjunt hermós, que honra la remaderia catalana. Si segueix la afició i el gust que tenen avui aquells pagesos, d'aquí a pocs anys es produirà tot el bestiar de tir necessari per a cotxes de luxe, per al carreteig i per a l'artilleria, amb la qual cosa podrien quedar-se dins d'Espanya molts diners que ara en surten.

Els agricultors de Vich, que són els qui van al davant en aquest moviment, mereixen la enhorabona, com els la donem des de L'ART DEL PAGÈS.

Curset intensiu d'Enologia, a Vilafranca del Penadès. — La *Estació Enològica* d'aquesta població ha organitzat un curset per als propietaris i comerciants de vins que no puguin estar gaires dies fora de casa. Començarà el 23 d'aquest mes i durarà 10 dies, en els que es treballarà 8 hores diàries, donant-se conferències teòric-pràctiques, exercicis de tast de vins, pràctiques d'anàlisis comercials, i de treballs de celler, i visites a les coves i cellers importants de la comarca.

Els qui vulguin assistir-hi deuen escriure-ho al director, donant el nom, la edat i la població de residència, i dient si s'és propietari o comerciant i si es té títol acadèmic.

Mes d'Abril

Sembres i plantacions propies d'aquest mes

CULTIUS D'HORTA

SEMBRES	a) A ple aire		
	1. ^{er} — LLAVORS.	<i>Enciam d'escarxofet.</i>	<i>Pèsols caputxins o tirabecs.</i>
<i>Agrelles.</i>		<i>Id. escaroler blanc d'istiu.</i>	<i>Porros.</i>
<i>Albergínies.</i>		<i>Id. romà llarg blanc.</i>	<i>Ravanets rodons.</i>
<i>Apits.</i>		<i>Espinaes de fulla ampla. (Per collir tendres.)</i>	<i>Id. mitjans.</i>
<i>Bledes.</i>		<i>Fasoles o mongetes nanes.</i>	<i>Remolatxa o Bleda-rava de taula.</i>
<i>Carbasses carbaçoneres.</i>		<i>Id. motxes grises.</i>	<i>Salsifis o escorsonera.</i>
<i>Id. de bon gust.</i>		<i>Id. motxes vermelles.</i>	<i>Serfull.</i>
<i>Id. de rabaquet, etc.</i>		<i>Id. rênegues.</i>	<i>Tomàtocs de pometa.</i>
<i>Carts.</i>		<i>Id. id. d'avellaneta vermella.</i>	<i>Id. de poma.</i>
<i>Cogombres.</i>		<i>Id. id. id. negra de Sant Pere.</i>	<i>Id. de pera.</i>
<i>Cols de set setmanes.</i>		<i>Id. id. id. blanca primerenca.</i>	<i>Id. d'abricoc.</i>
<i>Id. borraixones comunes. (Terres frescals.)</i>		<i>Melons valencians. (I altres variats primerenques.)</i>	<i>Xindries.</i>
<i>Id. de mitra.</i>		<i>Pastenagues de taula.</i>	<i>Xirivies.</i>
<i>Id. genoveses.</i>		<i>Pebrots grossos de morro.</i>	
<i>Creixems d'aigua.</i>		<i>Id. id. llargs o de banya.</i>	2. ^{on} — TUBÈRCULS I ARRELS
<i>Enciam bleder.</i>		<i>Pèsols nanos de set setmanes.</i>	<i>Espàrgols grossos.</i>
		<i>Id. verds arrugats.</i>	<i>Moniatos.</i>
			<i>Patates.</i>

JARDINERÍA

SEMBRES a) A ple aire

1.ª — LLAVORS

a) Varies:

Agerato. — *Cannes*.
Canya d'India, o plantes de rosari.
Caputxina nana.
Coronados o Reina Margarida.
Clavells d'India nanos.
Escabioses o viudes.
Gallardia.
Gelosia plumosa o piramidal.
Girassol.
Manto real, o capa de rei.
Mirambell de xiprer.
Nanyos o arbrets.
Perpetuines. — *Pelutines*. — *Rosa*
d'Agost o clavell de moro.
Rosa mística o zinnia.
Sensitiva o planta vergonyosa.
Tafeta signata.
Vellut o cresta de gall.
Verdalaga de flor.

b) Enredaderes:

Arauja blanca.
Balsamilla.
Caputxines altes o murritort.
Carbacetes.
Carbaes vinateres o de pelegrí.
Cargol real o caracolillo.
Cobea morada.
Dòlics gegants.
Llúpol o cervesa.
Llesamí d'India.
Id. de Chile o Mandavillea.
Maravelles o enredaderes de cam-
 panetes.
Passionaria.

2.ª — CABECES, TUBÈRCULS I ARRELS

Begonies de flor.
Caladium o colocacia.
Cannes.
Canya d'Indies (de flors grosses).
Dalies.
Gladiols.

Hemorocallis.
Vares de Jessé o nards.

b) Sota cobert, en llocs arrace-
rats, amb terragades.

LLAVORS

a) Plantes de fullatge orna-
mental:

Fènix.
Latànies.
Palmeres.
Palmitos o *chamerops humilis*.
Plàtano d'Amèrica o *Musa*.

b) Varies:

Coleus.
Centàurees.
Dracenes.
Mimoses.

c) Vores de jardí:

Crispinell.
Tradescantia. (Varies.)

(Del Calendari del Pagès)

FIRES

(del primer d'Abril al 15 de Maig) (1)

FIXES. — **Prov. de Barcelona.** — ABRIL: 25 Rellinàs; 28 Piera; 29 Malla. — MAIG: 1 Berga, Parets, Sant Feliu Sasserra; 3 Prats de Llusanès; 5 Vich; 8 Calella; 15 Cardedeu, Castellfollit de Riubregós, Moyà.

Prov. de Girona. — ABRIL: 23 Blanes, Corsà; 29 Castelló d'Empúries. — MAIG: 1 Hostalrich, Olot, Peretallada; 3 Figueres; 15 Amer, Castellfollit, Torroella de Montgrí.

Prov. de Lleida. — ABRIL: 1 Mayals; 10 Seu d'Urgell; 12 Esterrí d'Aneo; 15 Lleida i Poble de Segur; 17 Verdú; 28 Sort. — MAIG: 2 i 3 Navès; 3 Agramunt, Vilaller; 5 Granyena; 5, 6 i 7 Bellver; 7 Sant Salvador de Toló; 7 i 8 Ager; 8 Gosol, Gurb; 8 i 10 Guardia de Tremp; 13 Sant Llorenç de Morunys; 15 Balaguer, Lleida, Solsona.

Prov. de Tarragona. — ABRIL: 1 Vendrell; 15, 16 i 17 Perelló, Prades; 16 Casserras. — MAIG: 3 Salomó; 3 i 4 Rasquera; 6, 7 i 8 Gandesa; 8 Santa Coloma de Queralt.

MOVIBLES. — **Prov. de Barcelona.** — ABRIL: 1 diumenge de Rams, Tordera; 5, dijous Sant, Sant Vicens dels Horts; 9, dilluns de Pasqua de Resurrecció, Castellví de la Marca; 14, dissabte després de la Pasqua de Resurrecció, Casserras, Berga; 15, diumenge després de la Pasqua de Resurrecció, Berga, Arenys de Munt, Collbató; 29, darrer diumenge del mes, Borredà, Martorell. — MAIG: 5, primer dissabte del mes, Vilafranca; 6, primer diumenge del mes, Tarrassa; 12, según dissabte del mes, Gironella; 13, según diumenge del mes, Sabadell (aplec de la Salut).

Prov. de Girona. — MAIG: 13, según diumenge del mes, La Junquera.

Prov. de Lleida. — ABRIL: 1, primer diumenge del mes, Seu d'Urgell; 1, diumenge de Rams, Manresa, Sanahuja; 2, dilluns Sant, Guissona; 4, primer dimecres del mes, Mollerusa; 8, Pasqua, Almenar; 9, dilluns de Pasqua, Solsona; 10, dimarts de Pasqua, Nostra Senyora del Miracle; 15, diumenge després de Pasqua, Pinós. — MAIG: 6, primer diumenge, Gerri.

Prov. de Tarragona. — ABRIL: 8, Pasqua de Resurrecció, Mora de Ebro; 29, diumenge tercer després de la Pasqua, Tarragona.

(1) A fi de que la publicació d'aquesta llista de Fires i Festes Majors pugui ésser profitosa als nostres lectors, en els números successius s'hi posarà la relació de les que se celebren del dia 15 de cada mes al dia 15 del mes següent. En aquest número s'hi publiquen les de tot l'Abril i de la primera quinzena de Maig.

FESTES MAJORS

FIXES. — **Prov. de Barcelona.** — ABRIL: 16 Moncada; 21 Castelltersol; 23 Mongat; 25 Balsaren; 29 Bages (Sant Fruitós), Odena, Vilassar de Dalt. — MAIG: 1 Rocafort; 3 Cabriels, Camps, Santa Creu d'Olordre; 11 Tordera; 15 Castellví de Rosanès, Jorba.

Prov. de Girona. — ABRIL: 23 Sant Jordi Desvall; 29, *darrer diumenge*, Tortellà; 30 Darnius. — MAIG: 1 Guyà; 6, *primer diumenge del mes*, Montagut; 6 Gahusas; 7 Celrà, Viure; 11 Ripoll; 13, *segón diumenge del mes*, Argelaguer; 14 Cruilles.

Prov. de Lleida. — ABRIL: 23 Tragó; 25 Santalinya; 29 Portella. — MAIG: 1 Alinyà; 3 Anglesola, Salardú; 6, *primer diumenge del mes*, Navès; 6 Torms; 7 Mur, Prullans; 11 Lleida; 13 Tàrraga; 14 Figols, Tremp; 15 Mollerusa, Montjaleo, Sant Antolí, Tornabous.

Prov. de Tarragona. — ABRIL: 22, *diumenge primer després del 21*, Horta; 25 Mas de Barberans Maspujols. — MAIG: 6 Porrera; 8 Salomó.

MOVIBLES. — **Prov. de Barcelona.** — ABRIL: 8, *Pasqua de Resurrecció*, Castellbisbal, Palaudaries 15, *diumenge després de la Pasqua*, Cabrera d'Igualada, Subirats; 22, *diumenge quart*, Sentmenat.

Prov. de Girona. — ABRIL: 8, *Pasqua de Resurrecció*, Mieres.

preus de varis productes agricols

GRANS	VINS	OLIS
Preus per 100 kilos en ptes.	Preus per grau i carga en ptes.	Preu per 100 kilos, en ptes.
<i>Arroz:</i> Bomba de 70'00 a 90'00	Pais: blanc (en la propietat) de 3'00 a 00'00	Andalus, superior corrent de 133'00 a 134'00
Benlloch » 53'00 a 60'00	Negre » 2'50 a 00'00	Andalus, » » 130'50 a 132'60
Monquili » 00'00 a 00'00	Valencia: (sobre moll de Barcelona) » 2'25 a 00'00	Tortosa, fins » 139'00 a 141'30
<i>Blatdemoro</i> » 34'00 a 35'00	De la Manxa: (sobre moll o estació) » 2'00 a 00'00	» bons » 134'75 a 137'00
<i>Blat:</i> Candéal » 43'25 a 43'50	Tarragona: blanc (en la propietat) » 2'75 a 00'00	Aragó » 139'20 a 145'00
Castella » 42'50 a 46'00	Alicant: negre (sobre moll Barcelona) » 2'00 a 0'00	Lleida » 134'75 a 139'20
Aragó » 42'75 a 43'20		Urgell » 134'75 a 139'20
Urgell » 00'00 a 00'00		Empordà » 000'00 a 000'00
Plata » 29'50 a 30'00		Mallorca » 000'00 a 000'00
<i>Civada</i> » 50'00 a 85'00		ADOBS QUIMICS
<i>Cigrans</i> Castella » 86'00 a 88'00		Preus sobre vagó o moll de Barcelona per sacs de 100 Kgs. ptes.
<i>Cànems</i> (llavors) » 48'00 a 50'00		Superfosfat cal mín. 18/20 % acit fós. sol. 18'00
<i>Faves:</i> Mahó » 40'00 a 41'00		Superfosfat cal mín. 16/18 % acit fós. sol. 15'00
Extremadura » 38'00 a 38'50		Superfosfat cal mín. 13/15 % acit fós. sol. 12'50
<i>Favons:</i> Sevilla » 20'00 a 00'00		Superfosfat orgànic 12/14 % fosfats 17'50
<i>Garrofes:</i> Vina-roz » 73'00 a 75'00		Sulfat amònic 20/22 % asot 93'00
Llenties » 50'00 a 52'00		Nitrat de sosa 15/16 % asot 55'00
Mill » 33'00 a 34'00		Sulfat de ferro, molt » » en terrossos 13'00
Ordi » 33'00 a 34'00		» » coure (el kilo) 1'55
FORRATGES		
Preus per 100 kilos en ptes.		
<i>Palla</i>		
<i>Userda</i> (aufals) de 7'00 a 8'00		
Urgell » 15'00 a 18'50		
Empordà » 16'25 a 19'75		
(Tot sobre vagó estació Barcelona).		

GUERRA AL BANYARRIQUER!

L'ENEMIC DEL GARROFER, QUE FA PERDRE MÉS CULLITES

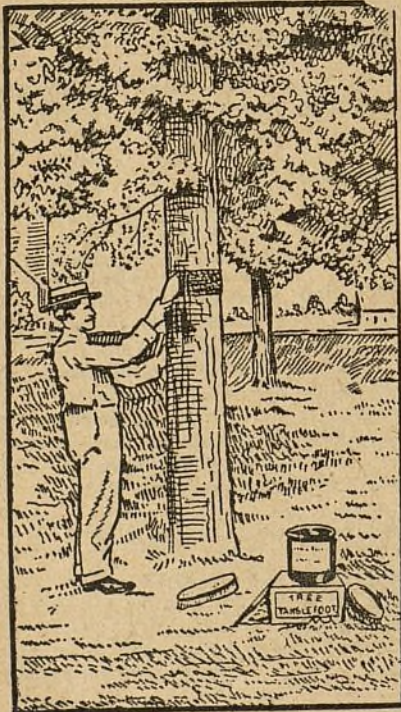
Unic **Descobriment** importantíssim per a **matar-lo** a la primera aplicació, com també l'**Altiga** (*escarbató*) de la vinya, els **Cucs**, **Llimacs**, **Caragols**, etc.

DEMÉS PRODUCTES:

Doysol: Adobs.
Reysol: Desinfectant.
Miysol: Sofre nicotinat.
Faysol: Mata-rates.
Solysol: Gran insecticida.
Laysol: Enemic de les formigues.
Siysol: Paper enganxa-insectes.

Depositori: **BALCÓ-JARDÍ**, Carrer del Pi, núm. 11
BARCELONA

Tot és servit en paquets, saquets o ampolletes, degudament preparat



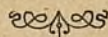
AGRICULTORS Els insectes, de tota mena, que pugen per la soca dels arbres, no podran pujar-hi si hi poseu la **PASTA TANGLEFOOT**

que no crema gens la pela dels arbres i es :: conserva tres mesos sense secar-se ::

— **LA COLLITA DE FRUITA ÉS SEGURA** —

Podem presentar moltíssims certificats de la **Granja Experimental de Barcelona**, i de molts agricultors.

Un pot de $\frac{1}{4}$ de kilo. Ptes. 1'50
 Un pot de $\frac{1}{2}$ kilo. » 2'50



Representant per tota l'Espanya:

MULLER GERMANS

“LA VILLA DE PARA”

Carrer Ferràn, núm. 32 **BARCELONA**

Preguem als qui es dirigeixin als anunciants que facin el favor de parlar de L'ART DEL PAGÈS

PULVERITZADOR BACCHUS

Va molt bé per a aplicar els líquids que curen les malalties
criptogàmiques de les **Vinyes**, com el **MILDIU**, la podri-
dura de les **Patateres** i el pugó i altres paràsits de les
Hortalices i dels **Arbres**

Cabuda: 14 litres
Pes: 5 i $\frac{1}{2}$ Kg.

MEDALLA D'OR
PARÍS
1912



PREUS:

De coure roig: Ptes. 60
De llautó: „ 55

PATENT

MARCA REGISTRADA

Cada aparell porta dos pitons
diferents i va dintre una caixa

El **Pulveritzador BACCHUS**, que fabrico ja fa anys, té cada dia
més bona acollida entre els agricultors perquè reconeixen la seva
sòlida construcció; **senzillesa** en el funcionament; **facilitat** en la ne-
teja; **finura** en la pulverització i **estalvi** del líquid usat.

El Catàleg i les condicions de pagament, seràn enviats per correspondència, al qui
els demani al seu constructor:

C. CIVIL

Carrer Alfons XII, núm. 66. Telefon G-932

BARCELONA

Preguem als qui es dirigeixin als anunciant que facin el favor de parlar de L'ART DEL PAGÈS

Fàbrica de Superfosfat orgànic Animal i Mineral

D' ANDREU LLABINÉS

DESPATX: Carrer del Pi, 14, 1.^{er}, 1.^a • Barcelona • FÀBRICA: a Coll-Blanc

Fabricació del riquíssim adob, d'èxit seguríssim per a Vinyes i Olive-
rars, i apropiat per a plantacions de Cereals, Hortalices, Arbres
fruiters i tota classe de plantes en general.

¡El qui en gastí una vegada, en gastarà sempre més!

¡ÉS EL MILLOR DE TOTS ELS ADOBS!

¡AGRICULTORS!

LES SULFATADORES MADONNA

SÓN LES MILLORS DEL MÓN

Garantitzades per 10 anys

== PREU: 80 PESSETES ==

Per a comprar aquestes Sulfatadores, escriure
a l'Administració de

L'ART DEL PAGÈS: CARRER VALENCIA, 205, PRAL.
BARCELONA

GRANS CRIADERS DE PLANTES I FLORS

MIQUEL CORTÈS (HORTICULTOR)

BARCELONA - SANT MARTÍ

— CARRERS DEL DOS DE MAIG I DE PROVENÇA —

(El tramvia de la Plaça Urquinaona a Horta hi passa pel davant)

Els encàrrecs poden deixar-se en la Taula número 18 de la Rambla de les Flors

Telefon G-427

Preguem als qui es dirigeixin als anunciantes que facin el favor de parlar de L'ART DEL PAGÈS

VALLS GERMANS

ENGINYERS I CONSTRUCTORS

TALLERS DE FUNDICIÓ I CONSTRUCCIÓ, FUNDATS EN 1854
11, Carrer del Camp Sagrat (abans 19) ensanxe Ronda de Sant Pau • BARCELONA

Director-Gerent: D. Agustí Valls Berges, enginyer

— Premiat amb 26 medalles d'or i plata, 3 grans diplomes d'honor i 2 de progrés per es especialitats —

Maquinaria i instal·lacions complertes, segons els últims avenços, per a *Fàbriques* i molins d'oli, per a petites i grans collites, premses hidràuliques, d'engranatges, de molineta o palanques, etc., etc. — *Fàbriques* de fideus i pastes per a sopa, mogudes per cavalleria i per motor. — *Fàbriques* de xacolates, en petita i gran escala, mogudes a braç, per cavalleria i per motor. — *Fàbriques* de farines i sos annexes de molineria. — *Premses* per a vins, bombes per a trafegar, etc., etc. — *Màquines* de vapor, motors, turbines, torns, bògits, etc., etc. — Especialitat en premses hidràuliques i de totes classes, per a totes les aplicacions, amb models de sos sistemes privilegiats. — La casa ha verificat i segueix montant continuament instal·lacions en tot Espanya, Amèrica i Estranger. — Nombroses referències.

Direcció per telegrams: VALLS • Campo Sagrado • BARCELONA
Telefon 595

LISOL

L'INSECTICIDA MÉS ENÈRGIC

No és tòxic, ni corrosiu, ni perillós. Destruïx tota classe de larves, ous i insectes, *enemics de la vinya*, dels *arbres fruiters* i de les *hortalices*; d'efectes segurs contra la *serpeta* i *demés cotxinilles* del taronger, llimoner, oliver, garrofer, etc., així com contra tota classe de pugons.

D'ús indispensable en *ganaderia* per a la neteja i curació de les malures micròbiques del *bestiar*, així com per al sanejament de quadres, corts, galliners, conillars, etc.

DE VENDA EN NOSTRA FÀBRICA

VALLÈS I COMP.^A

Carrer de Massini, 69 • SANS
BARCELONA

Preguem als qui es dirigeixin als anunciants que facin el favor de parlar de L'ART DEL PÀGÉS

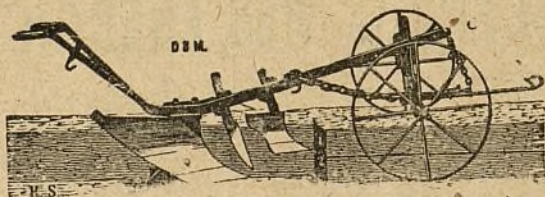
GRAN DIPÒSIT DE MAQUINARIA AGRÍCOLA I VINÍCOLA

DE
ALBERT AHLES & C.^o

FÉLIX SCHLAYER, SUCCESSOR

Passeig de l'Aduana, núm. 15 • BARCELONA

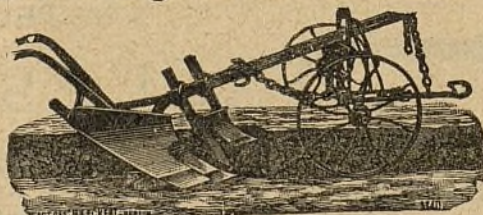
INSTRUMENTS ARATORIS DE TOTES CLASSES I SISTEMES



Bombes per a tra-
fegar vins, per a
regar, per incendis
i agotaments.

Premses i filtres per a vins. — Arades, Desgranadores de blat de moro, Ventadores, Cedaços, Talla-palles, Trituradores de grans, etc., etc. — Batadores, Segadores i Rascles. — Aparells per a combatre el *Mildew* i la *Pyrula*. — Bàscules i mànegues de totes classes.

Gran assortit d'articles per a cellers i botelleries, i altres eines necessaries.



Preguem als qui es dirigeixin als anunciants que facin el favor de parlar de L'ART DEL PAGÈS

Institut Ferràn

Carretera de la Sagrera (Tramvia d'Horta)
Barcelona

Direcció postal:

Apartat de Correus, 250

Direcció telegràfica i telefònica:

"Institut Ferràn"



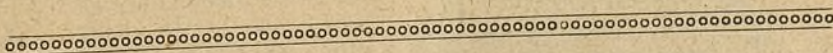
:: SECCIÓ DE VETERINARIA ::

Vacunes contra la verola ovina, bacera o carbuncle bacteridià, carbuncle sintomàtic, *rouget* o mal-roig dels porcs, pneumo-enteritis, pulmonia dels porcs, peste porquina, *rabia*, còlera de les gallines, difteria, i altres, i altres.

Vacuna-polivalent contra el mal-roig i la pneumo-enteritis.

Suero contra el mal-roig i la pneumo-enteritis.

Malleína i Tuberculina per al diagnòstic tuberculós i el morm o bronc reinal.



:: SECCIÓ DE ZYMOTÈCNIA ::

PRODUCTES ZYMOTÈCNICS FERRÀN

Llevadures per a la elaboració i preparació de vins selectes (llevadures seleccionades, multillevadures i llevadures regionals) • Llevadures per al millorament dels vins (etherificants) • Llevadures alcoholitzants

Preguem als qui es dirigeixin als anunciants que facin el favor de parlar de L'ART DEL PAGÈS

TÒPIC FUENTES

.....
 Als senyors
Veterinaris
Agricultors
i Ganaders



MARCA REGISTRADA

.....
 Cinquanta anys

— d'èxit —

PREU:
3 pessetes pot

Aquest preciós agent, que com epispàstic resolutiu no té rival, ha vingut a omplir el buit que deixaven els medicaments anàlegs fins avui coneguts. Obra a l'hora o hora i mitja; no perjudica a la pell i reemplaça amb ventatja al foc. Cura molt aviat les claudicacions, exòstossis, alifafes, llupies, quistes, fistules, enrejaduras, angines, pulmonies, bronquitis i demés malalties anàlogues.

Se ven a 3 PESSETES POT en totes les Farmacies i Drogueries de Catalunya

Els autors, Srs. Fuentes Aspurz, de Palencia, enviaràn fullets gratis a tothom qui en demani

TALPICIDA-ALMERA

MATA-TAUPS

Unic medi exterminador dels TAUPS



En forma de boletes i en pots de vidre expenem aquest tòxic que la pràctica de molts anys ens ha ensenyat que és l'únic **exterminador** tant del TAUP com de la RATA-TAUPERA, vulgarment conegudes les dues especies per TAUPS, els quals destrueixen els sembrats, tallant les arrels, i fins els troncs, com succeeix amb els

ceps, causant danys de consideració als agricultors, de manera que tots els medis empleats fins avui dia per a destruir-los no han donat resultat. El TALPICIDA-ALMERA és l'únic medi exterminador d'aquests animals, el més barat i segur.

== ¡PROVEU-LO I US CONVENCEREU! ==

Preu del pot de 100 boles: 8 rals

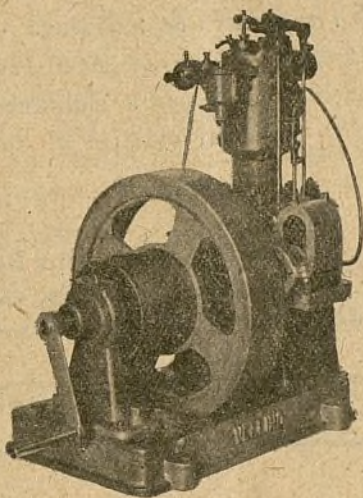
DESPATX CENTRAL: FARMACIA ALMERA, carrer de Xuclà, 21, BARCELONA, i en son Laboratori-Fàbrica de SANT JOAN DE VILASSAR

Preguem als qui es dirigeixin als anunciants que facin el favor de parlar de L'ART DEL PAGÈS

MOTORS VELLINO

Amb les dues vàlvules accionades mecànicament
i posades directament a sobre del cilindre

Instal·lacions completes
per a regar les terres
i per a
provenir d'aigua les cases



Tipus per a gasolina
o gas
des de 1 i $\frac{3}{4}$ fins a 21
cavalls de força

De 40 a 50 per 100 d'estalvi de combustible
obtingut gracies a la perfecta construcció i a que les dues
VÀLVULES SÓN ACCIONADES MECÀNICAMENT i posades
directament a sobre el cilindre.

FABRICACIÓ NACIONAL

Donarem, a qui la demani, una llista amb referencies de
més de mil motors instal·lats.

Laboratori Vellino

===== TALLER ELECTRO-MECÀNIC =====

Carrer del Bruch, 127: BARCELONA

Preguem als qui es dirigeixin als anunciants que facin el favor de parlar de L'ART DEL PAGÈS

CAMPS I LORÉS

DESPATX: Trafalgar, núm. 3 • Telefon núm. 4001

TALLERS: Ausies March, núm. 89, y Nàpols, núm. 105 • Telefon núm. 95

BARCELONA



Construcció i reparació de màquines • Màquines
de pujar aigua per a regar, i per al consum de les
cases • Electromotors per a màquines agrícoles
Ventiladors • Material elèctric de totes classes



Aquesta Casa farà les instal·lacions de llum, de força,
de telèfons, timbres, etc., etc., a qual-
sevol comarca de Catalunya on sigui demanada : : :

Empaquetament i Enfaixinament metàl·lic • Sistema patentat

A. BIANCHINI, Enginyers, S. A.

DIRECTOR GERENT:

D. Alfred Ramoneda Holder

Enginyer industrial



OFICINES:

Bruc, 6, pral. • Telefon 2532

TALLERS:

Enna, Espronceda i Lluïl (Poble Nou)

Telefon 8318

DEFENSES CONTRA ELS RIUS

Adreçament dels torrents. Desviació de les aigües. Formació de rescloses.
Protecció de les vores i els marges, etc.

FONAMENTS D'OBRES EN TERRES FALSES

Contenció de terres esllavissoses. Revestiment de terraplens. Pareds en sec,
armades. Contradics. Pilans per a ponts provisionals. Canons de drenatge, etc.

Innumerable referències.

Demani's el nostre fullet

Preguem als qui es dirigeixin als anunciants que facin el favor de parlar de L'ART DE PAGÈS

Josep Lloveras, S. en C.

FÀBRICA D'ADOBS QUÍMICS

CARRER D'AUSÍES MARCH, 141 (Cantonada a la carretera de Ribes)

BARCELONA

SULFURINA

És el millor destructor del *Mildiu*, *Blac-rott*, *Rott-gris*, *Oidium* i altres malalties dels ceps. Va **millor** que el *Sulfat* de coure i el *Sofre*. S'aplica **en sec**, per lo qual és **molt econòmic i pràctic** per l'agricultor

Sofre precipitat, d'efectes molt ràpids, per a combatre l'*Oidium* de les vinyes. Aquest sofre s'aprofita i allarga el doble que qualsevol altre, perquè s'adhereix molt fort sobre les fulles i els fruits. S'aplica com tots els demás sofres grocs.

CONSTRUCCIONS I OBRES PÚBLIQUES

SOCIETAT ANÒNIMA

Construcció i reparació d'edificis

Explotació de Mines, Canteres,

Boscós, Salts d'aigua, etc., etc.

Compra, venda i administració de finques



Ausies March, 48 • Telefon A-2087

BARCELONA

Preguem als qui es dirigeixin als anunciants que facin el favor de parlar de L'ART DEL PAGÈS

GUANOS DROGUES SOFRES

ADOBS PER A LES TERRES

Premiats en quinze Exposicions Nacionals i Estrangeres

GUANO AMONÍAC FIXE

Adob complert aplicable a tots els cultius

Adobs especials
per a vinya, patates, hortalices, etc., etc.

GUANO PROVENÇAL

SOFRES GARANTITS

Flor de Sofre • Sofre sulfatat
Sulfatina • Esteatita cúprica

SULFAT DE COURE GARANTIT

PRIMERES MATERIES PER A ADOBS

Superfosfats de Calç • Escories Thomas • Nitrat de Sosa
Sulfat amònic • Clorur de Potassa • Sulfat de Potassa
Sulfat de Ferro y Kainita

DROGUES I MATERIES CURTENS

J. ALESAN □ Freixures, 23 □ BARCELONA

Preguem als qui es dirigeixin als anunciant que facin el favor de parlar de L'ART DEL PAGÈS

BARCELONA. - IMP. F. GIRÓ, VALENCIA, 233