

L'ART DEL PAGÈS



REVISTA DE L'AGRICULTURA CATALANA

PORTAVEU DELS AGRICULTORS
I
DEFENSORA DELS INTERESSOS RURALS.

FUNDADA EN L'ANY 1877

PREU DE SUSCRIPCIÓ: 6 PTES. A L'ANY

REDACCIÓ I ADMINISTRACIÓ: CARRER DE VALENCIA, 205, PRAL.

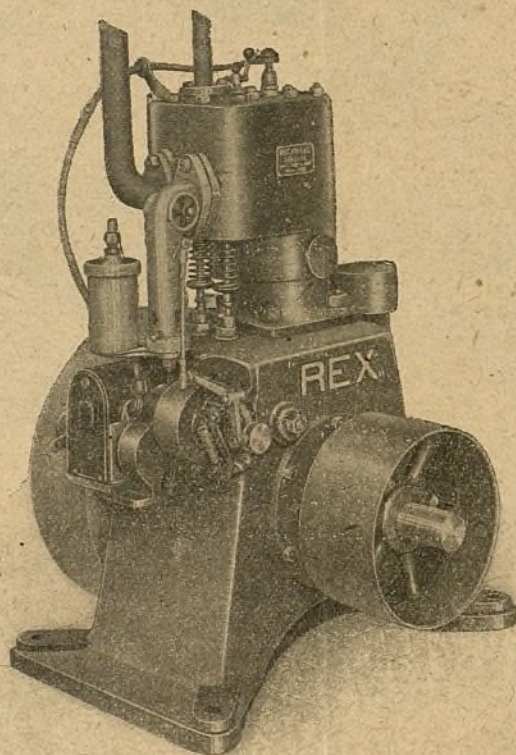
ANY XLII

BARCELONA, 10 d'octubre de 1918

NUM. 1091

MOTORS REX

AMB COMBUSTIBLES LIQUIDS
FABRICACIÓ NACIONAL



Els més sòlids,
senzills
i econòmics

Per a
l'Agricultura,
petites
indústries,
llum
de les cases,
pujar aigües,
etc.

VALLET, FIOL & C^o, S. EN C.

Provenza, 165 a 173 • Telèfon 7922

Apartat de correus 467. = Direcció telegràfica: VALFILO

BARCELONA

Preguem als qui es dirigeixin als anunciants que facin el favor de parlar de L'ART DEL PAGÈS

BOMBES

TUBERÍES I MOTORS
MOLINS DE VENT

PROVEÏMENT
D'AIGÜES PER A POBLACIONS

Tallers Raurich de **J. Roig Chovar**

Carrer de Muntaner, n.º 53 : BARCELONA

SOFRE LÍQUID RADIUM

Preparat per la Casa C. Haupold, a base de polisulfur, amb gran estalvi, en comparació amb el *sofre en pols*.



La ESCOLA DE VITICULTURA I ENOLOGIA DE REUS
el *recomana* per combatre la Malura de les Vinyes



Agent a Barcelona: **SEBASTIÀ MIRÓ**

Carrer de Tamarit, 99 :: Telèfon A. 5371

Preguem als qui es dirigeixin als anunciants que facin el favor de parlar de L'ART DEL PAGÈS

VALLS GERMANS

ENGINYERS I CONSTRUCTORS

TALLERS DE FUNDICIO I CONSTRUCCIÓ, FUNDATS EN 1854
11, Carrer del Camp Sagrat (abans 19) ensanxe Ronda de Sant Pau • BARCELONA

Director-Gerent: D. Agustí Valls Berges, enginyer

— Premiat amb 26 medalles d'or i plata, 3 grans diplomes d'honor i 2 de progrés per ses especialitats —

Maquinaria i instal·lacions complertes, segons els últims avenços, per a *Fàbriques* i molins d'oli, per a petites i grans collites, premses hidràuliques, d'engranatges, de molineta o palanques, etc., etc. — *Fàbriques* de fideus i pastes per a sopa, mogudes per cavalleria i per motor. — *Fàbriques* de xocolates, en petita i gran escala, mogudes a braç, per cavalleria i per motor. — *Fàbriques* de farines i sos annexes de molinaria. — *Premses* per a vins, bombes per a trafegar, etc., etc. — *Màquines* de vapor, motors, turbines, torns, bògits, etc., etc. — Especialitat en premses hidràuliques i de totes classes, per a totes les aplicacions, amb models de sos sistemes privilegiats. — La casa ha verificat i segueix montant continuament instal·lacions en tot Espanya, Amèrica i Estranger. — Nombroses referències.

Direcció per telegrams: VALLS • Campo Sagrado • BARCELONA
Telefon 595

LISOL

L'INSECTICIDA MÉS ENÈRGIC

No és tòxic, ni corrosiu, ni perillós. Destruïx tota classe de larves, ous i insectes, *enemics de la vinya*, dels *arbres fruiters* i de les *hortalices*; d'efectes segurs contra la *serpeta* i *demés cotxinilles* del taronger, llimoner, oliver, garrofer, etc., així com contra tota classe de pugons.

D'ús indispensable en *ganaderia* per a la neteja i curació de les malures microbiques del *bestiar*, així com per al sanejament de quadres, corts, galliners, conillars, etc.

DE VENDA EN NOSTRA FÀBRICA

VALLÈS I COMP.^A

Carrer de Massini, 69 • SANS
BARCELONA

Preguem als qui es dirigeixin als anunciants que facin el favor de parlar de L'ART DEL PAGÈS

TALLERS PFEIFFER

Carretera de Mataró, 181 a 191 :: BARCELONA

Màquines per a l'agricultura i indústria



Casa especial per a la construcció de tota classe de

**Arades, Bombes, Senies,
Premses** i demés aparells per al laboreig de
les terres i indústries agrícoles :

Motors

per vapor, hidràulics, per vent i per cavalleria

Oficines i despatx: en els mateixos tallers



La MÁQUINA
d'escriure

FOX

té totes les
perfeccions

Dipòsit central i tallers: Vergara, 1 pral. - BARCELONA

Concessionari exclusiu: **VENANCI GUILLAMET**

IMPORTACIÓ I STOCK DE TOTES LES DEMÉS MARQUES DE MÁQUINES D'ESCRIBURE

Preguem als qui es dirigeixin als anunciants que facin el favor de parlar de L'ART DEL PAGÈS

MOSAICOS

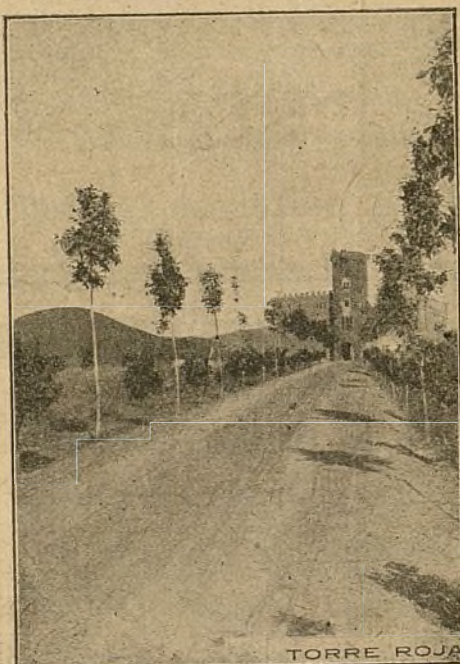
PIEDRA
y MARMOL
ARTIFICIALES

TUBERIAS-
APLICACIONES
CEMENTOS

BUTSEMS Y CA

PELAYO 22 BARCELONA

Especialitat en tuberies per a conduccions i regadius
Concessionaris exclusius per a la venda dels productes ceràmics de Coromina Germans, de LA BISBAL (Girona)



TORRE ROJA

TORRE ROJA

VILADECANS

Venda a l'engròs de
Ametlles **ESPERANÇA i**
MOLLAR.
Peres **CASTELLS**
Cireres.

Gran producció i
Venda de FLOR DE TA-
RONGER agre i **FLOR**
DE ROSA, per a la des-
til·lació.

Venda de porcells o mame-
llons, des de 8 setmanes.

MAGATZEM DE SACS DE TOTES CLASSES

DE

JOSEP SALA LLADÓ

Carrer de les Corts Catalanes, núm. 432 : Barcelona

FABRICACIÓ, EN COTÓ, DE SACS PER A USOS ESPECIALS

Preguem als qui es dirigeixin als anunciant que facin el favor de parlar de L'ART DEL PAGÈS

CAMPS I LORÉS

DESPATX: Trafalgar, núm. 3 • Telèfon núm. 4001

TALLERS: Ausies March, núm. 89, i Nàpols, núm. 105 • Telèfon núm. 95

BARCELONA



Construcció i reparació de màquines • Màquines
de pujar aigua per a regar, i per al consum de les
cases • Electromotors per a màquines agrícoles
Ventiladors • Material elèctric de totes classes



Aquesta Casa farà les instal·lacions de llum, de força,
de telèfons, timbres, etc., etc., a qualse-
vol comarca de Catalunya on sigui demanada : : :

Empaquetament i Enfaixinament metàl·lic • Sistema patentat A. BIANCHINI, Enginyers, S. A.

DIRECTOR GERENT:

D. Alfred Ramoneda Holder

Enginyer Industrial



OFICINES:

Bruc, 6, pral. • Telèfon 2532

TALLERS:

Enna, Espronceda i Llull (Poble Nou)
Telèfon 8318

DEFENSES CONTRA ELS RIUS

Adreçament dels torrents. Desviació de les aigües. Formació de rescloses.
Protecció de les vores i els marges, etc.

FONAMENTS D'OBRES EN TERRES FALSES

Contenció de terres esllavissoses. Revestiment de terraplens. Pareds en sec,
armades. Contradics. Pilans per a ponts provisionals. Canons de drenatge, etc.

Innumerable referències

Demani's el nostre fullet

Preguem als qui es dirigeixin als anunciants que facin el favor de parlar de L'ART DEL PAGÈS

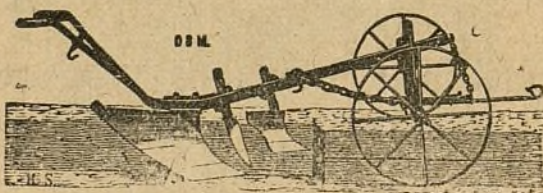
GRAN DIPÒSIT
DE
MAQUINARIA AGRÍCOLA
I VINÍCOLA

DE
ALBERT AHLES & C.^o

FÉLIX SCHLAYER, SUCCESSOR

Passeig de l'Aduana, núm. 15 • BARCELONA

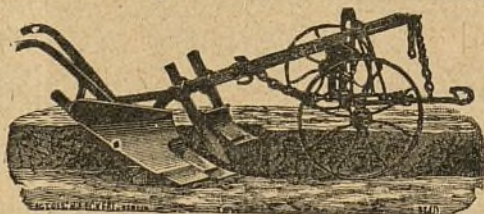
INSTRUMENTS ARATORIS
DE TOTES CLASSES I SISTEMES



Bombes per a tra-
fegar vins, per a
regar, per incendis
i agotaments.

Premses i filtres per a vins. — Arades, Desgranadores de blat de moro, Ventadores, Cedaços, Talla-palles, Trituradores de grans, etc., etc. — Batadores, Segadores i Rascles. — Aparells per a combatre el *Mildew* i la *Pyrula*. — Bàscules i mànegues de totes classes.

Gran assortit d'arti-
cles per a cellers i bo-
telleries, i altres eines
necessaries.



Preguem als qui es dirigeixin als anunciants que facin el favor de parlar de L'ART DEL PAGÈS

BANC DE REPOBLACIÓ FORESTAL I EXPANSIÓ COMERCIAL (S. A.)

Apartat de Correus 550-Telefon 3563 A.-Ronda S. Pere, 51.-Barcelona

SOFRE • MANGANÈS • FERRO • CARBONS MINERALS
SULFAT BARITA • PLOM • CAOLIN

S'ofereixen aquests productes de les seves mines, a preus econòmics, per vagons complets.

Se disposa d'Existències, per a poder servir totes les demandes, de Minerals purs i garantitzats.



SOFRE NEGRE

PRECIPITAT I INSECTICIDA

Marca **MOSCA** (Registrada)

ANALITZAT FAVORABLEMENT PELS SENYORS ENGINYERS DE L'INSTITUT AGRÍCOLA CATALÀ DE SANT ISIDRE I DE VARIES ESTACIONS ENOLÒGIQUES DE CATALUNYA; D'EFFECTES MOLT RÀPIDS PER A COMBATRE L'OIDIUM I ALTRES MALURES DE LES VINYES I PER A VIGORITZAR-LES :: RESULTA MOLT ECONÓMIC PEL SEU PREU I PER ALLARGAR MÉS QUE ELS ALTRES SOFRES; PER LA SEVA FORTA ADHESIÓ A LES FULLES I ALS FRUITS

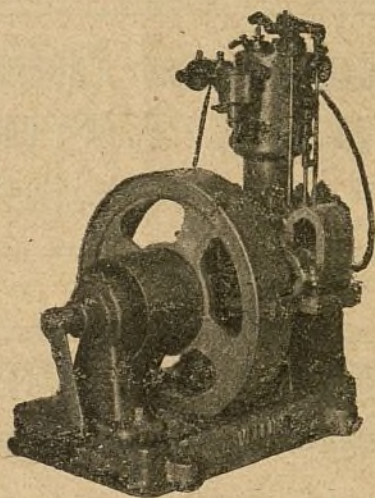
BARCELONA **J. B. MONTOBBIO** Bruch, 70, pral., 2.^a

Preguem als qui es dirigeixin als anunciantis que facin el favor de parlar de L'ART DEL PAGÈS

MOTORS VELLINO

Amb les dues vàlvules accionades mecànicament
i posades directament a sobre el cilindre

Instal·lacions completes
per a regar les terres
i per a
proveir d'aigua les cases



Tipus per a gasolina
o gas
des de 1 i $\frac{3}{4}$ fins a 21
cavalls de força

De 40 a 50 per 100 d'estalvi de combustible
obtingut gracies a la perfecta construcció i a que les dues
VÁLVULES SÓN ACCIONADES MECÀNICAMENT i posades
directament a sobre el cilindre.

FABRICACIÓ NACIONAL

Donarem, a qui la demani, una llista amb referencies de
més de mil motors instal·lats.

Laboratori Vellino

===== TALLER ELECTRO-MECÀNIC =====

Carrer Provença, 467 - Telèfon S. M. 336 - BARCELONA

Preguem als qui es dirigeixin als anunciant que facin el favor de parlar de L'ART DEL PÀGÉS



L'ART DEL PAGÈS

Revista de l'Agricultura Catalana
Fundada en l'any 1877

Surt el 10 de cada mes

SUMARI

La instrucció agrícola, per Ignasi Fages. — La Mancomunitat i la Ramaderia, per M. Rossell i Vilà. — En Pere Papiol Fort. — La clarificació i el colat dels vins, per X. — Llenya i carbó. — Crònica. — Llibres rebuts. — Secció oficial. — Fires. — Festes majors. — Preus de varis productes agrícoles.

La instrucció agrícola

Moltes vegades hem dit i repetit que cal que els agricultors es facin càrrec de què, en els temps que som, no n'hi ha prou amb saber les coses de l'art del pagès, tal com les sabien els passats. Ells, és veritat que en sabien moltes de coses, i que, per tant, farà molt bé el qui procuri tenir present la seva manera d'obrar. Però hi ha coses de les quals no en sabien res, o bé perquè no eren conegudes, o bé perquè no els feia falta, per a conrear a la manera d'aquell temps, en el qual no calia forçar la terra. Fent-la llevar un cop cada tres anys, o cada dos, o tot lo més, treient una collita cada any, ja es feia prou per a pagar els arrendaments i cobrir els gastos de conreu i els de la família. I com que aquests gastos eren petits, tant en les famílies dels propietaris com en les dels masovers, amb poca cosa n'hi havia prou.

Però ara, molts propietaris pugen els arrendaments, perquè sinó no poden viure; i els masovers gasten més per menjar, vestir, ensenyar els fills i distreure's. Essent així, ¿com percebrà el propietari l'augment de rendes?, i l'arrendatari, ¿com cobrirà els gastos nous? Uns i altres viuen de la terra; doncs han de fer que aquesta dongui més.

Seguint les costums de treballar antigues, per bones que fossin, ¿consegüirem això? No. Es necessari, per a conseguir-ho, que ens aprofitem dels descobriments que han sigut fets.

Abans no es feien arades grosses per a llaurar a un pam i mig o més de fondària; ni rascles de ferro ben consistents; ni els aparells conreuadors de varies pues; ni les màquines de sembrar, de segar, de batre, etc. Abans no eren fabricats els adobs químics. Abans no es coneixien les malalties de les plantes, ni els remeis per a curar-les. Per això, els qui ara no volguessin fer res més que el que veien fer als seus pares, no podrien treure profit

d'aquestes màquines, i dels descobriments de la química, de la biologia i les altres ciències.

I avui, el qui no sàpiga aprofitar-se d'aquests elements, es quedarà endarrera. Si no llaura bé la terra; si no li posa adobs químics, no conseguirà grans collites. Si no aplica els remeis corresponents, veurà com les plantes se li moren abans de donar fruit. Si no es val de les màquines modernes per a segar i batre, els gastos se li menjaran, com es diu vulgarment, tots els ingressos.

Però el saber quines són les arades que deuen ésser usades en cada cas, i quins són els adobs que s'han de posar a la terra, i quines són les substàncies que curaran les plantes malaltes o les privaran d'emmalaltir-se, tot això no s'aprèn pas amb quatre dies. Es necessari estudiar-ho.

Ara som a l'època en què el jovent es torna a posar a estudiar després de les vacances de l'estiu. Ara és l'hora, doncs, de què els fills dels propietaris i dels masovers, i tots els qui sentin afició per les coses de la terra, facin el cop de començar a estudiar agricultura.

Els qui diuen que d'agricultura no cal estudiar-ne, d'una banda demostren que no saben tot el que hi ha que aprendre en aquesta matèria, i de l'altra, que la consideren molt poca cosa. Perquè no hi ha res que valgui alguna cosa que no s'hagi d'estudiar.

¿On anar a estudiar l'agricultura? Per sort tenim avui a Catalunya la Escola Superior d'Agricultura, creada pel gran Prat de la Riba, que al Cel sia. Allí podran instruir-se degudament els nostres joves agricultors.

IGNASI FAGES

La Mancomunitat i la Ramaderia

El diputat senyor Estapé comunicà a la darrera Assemblea de la Mancomunitat una proposta per a que s'implantés una Estació pecuària. L'Assemblea acordà que la proposta passés al Consell permanent i que aquest dictaminés en la pròxima Assemblea.

La qüestió presentada pel senyor Estapé és important. Convindria que tots els ramaders es capacitessin de la proposta del senyor Estapé, perquè no fora estrany que molts d'ells, particularment, fossin preguntats per alguns membres de la Assemblea respecte els beneficis que una Estació pecuària podria aportar a la Ramaderia.

La Estació pecuària que preconitza el senyor Estapé s'hauria de compondre d'una finca de 500.000 pessetes; 100.000 pessetes per a bestiar i 50.000 per al muntatge del laboratori, o sigui que la Mancomunitat, de moment, hauria de gastar 650.000 pessetes.

Ara, anem a veure què es faria amb la finca, el bestiar i el laboratori.

La finca — diu la proposta — serviria per allotjar i mantenir el bestiar adquirit i els productes que hi neixessin. El bestiar estaria compost de mascles i femelles; els primers s'enviarien arreu de Catalunya per a la cubrició; les femelles restarien a la finca per a la cria de reproductors. La finca, a més, seria un centre d'estudis experimentals i un centre de consulta on es resolguessin les qüestions tècniques que els ramaders sollicitessin.

La Estació pecuària estaria regida per un Director amb el corresponent personal a ses ordres, personal que forçosament hauria d'ésser nombrós per la naturalesa del servei. Els pagesos que comencin de calcular els treballadors que necessita una propietat de cent mil duros; el gran nombre de mossos que s'haurien de menester per acompanyar els sementals pels pobles i, per últim, el personal del laboratori. Els sous de tota aquesta gent, pensem nosaltres, s'acostarien molt a *quaranta mil duros* cada any, és a dir, que aquesta suma representa l'interès de 4 milions de pessetes.

Però, el gastar diners, quan són ben gastats, no ens ha espantat mai. El que ens dol, és gastar i no veure la possibilitat de recobrar multiplicadament les despeses.

La Estació pecuària projectada fóra incapaç d'atendre els serveis de cubrició. En una finca de cent mil duros el nombre d'animals que s'hi poden mantenir és limitat. Descomptant l'espècie cavallar — tal com transitoriament proposa l'autor del projecte d'Estació pecuària, — resulta que la finca no pot alimentar més que la *cinc mil·lèsima* part de la suma respectiva de les diverses espècies de bestiar. Si es prescindeix de les femelles, considerant tots aquests animals mascles, un semental per cada cinc mil caps, en ben poca cosa pot deixar sentir sa influència.

Un exemple aclarirà millor la qüestió. Al Dipòsit de sementals de l'Estat, d'Hospitalet, hi haurà uns 80 exemplars. El nombre de caps cavallins de Catalunya és de 120.000, aproximadament. L'espècie cavallina és, de totes les espècies de Catalunya, la que menys femelles té destinades a la reproducció, i, no obstant, cada semental de l'Estat correspon a 1.500 caps. Si es té en compte que les eugues es comparteixen entre el guarà i el semental, és a dir, que la meitat de les eugues crien mules, es comprendrà encara millor que la Estació pecuària proposada pel senyor Estapé no compliria, de bon tros, el paper que dit senyor creu que podrien realitzar els sementals de la Mancomunitat.

La Estació pecuària projectada al menys hauria d'ésser *deu vegades més gran* per a deixar sentir plenament sos efectes. Es a dir, fóra qüestió de que la Mancomunitat, per a finques i sementals, destinés la suma considerable de 6.000.000 de pessetes, acompanyades anyalment d'una importantíssima suma per les soldades consegüents.

De manera que ens trobem que si la proposta Estapé s'accepta, tal com està redactada, la insuficiència de la Estació pecuària és manifesta, i en conseqüència els diners seran mal gastats. Si, pel contrari, es volgués dotar a Catalunya d'un servei de cubrició complet, seguint la pauta establerta en la proposta, llavors cal gastar sis milions de pessetes.

Creiem que una Estació pecuària en les formes que s'acaben de mencionar no és convenient a Catalunya; la forma que no és insuficient, és cara.

I és que el sistema és dolent. Ho és des del punt de vista de la economia nacional, i ho és considerant les Estacions pecuàries en sí.

Bé va que l'Estat (Mancomunitat) favoreixi la producció, que no resti indiferent al desenrotll de la riquesa nacional. Però no hem de voler que l'Estat suplanti a la Societat, que l'Estat intervingui en ço que és propi i peculiar de la Societat productora. Confosos aquests termes, no hi hauria cap raó per a negar a un fabricant de genres de punt que la Mancomunitat li

comprés els talers i li fes els dibuixos de les prenes que s'han de fabricar.

Que l'Estat estimuli el perfeccionament dels productes, està molt bé; per això hi han les exposicions i concursos. Però de cap manera que l'Estat prengui part en la producció. Cada industrial (ramader, farinaire, teixidor), que fabriqui els productes que millor li semblin. Quan estiguin fabricats, l'Estat farà santament en premiar aquell industrial que hagi fet millor feina.

Les Estacions pecuàries són tot el contrari d'això. L'Estat comença per imposar el model de la mercaderia que s'ha de fabricar, i a més, com que per fabricar un animal se'n necessiten dos, l'Estat hi posa el mascle i el ramader la femella. Si aquest sistema es generalitzés, l'Estat acabaria per ésser el fabricant de tots els productes.

En la Estació pecuària, del senyor Estapé, hi ha una part secundària que és la que fa referència a les consultes i als experiments. Aquesta part està en vies de realitzar-se promptament, perquè el servei de consultes anirà a càrrec del Cap del Servei ramader, que ha de integrar una de les seccions de la Direcció d'Agricultura de la Mancomunitat. La part experimental és cosa de l'Escola Superior d'Agricultura.

La millora ramadera de Catalunya s'ha de basar en sistemes integrals i al mateix temps amb consonància amb l'erari públic.

Voler millorar la Ramaderia per la sola acció dels sementals és quasi impossible, si l'alimentació, la higiene i la gimnàsia funcional no hi inter-venen igualment.

Es sobretot al ramader a qui s'ha de cultivar. Res hi ha millor que l'ensenyament; ensenyament per als grans i ensenyament per als petits.

Actualment la ciència ramadera s'ensenyà en els següents graus:

- 1.^{er} *Enginyer agrícola, especialista en Ramaderia.*
- 2.^{on} *Enginyer agrícola.*
- 3.^{er} *Tècnic agrícola.*
- 4.^{rt} *Cursets de Ramaderia.*
- 5.^{nt} *Conferències soltes.*

Hi ha a més en projecte, en les oficines de la Mancomunitat, la creació d'una Escola de Veterinària o Ramaderia, i la organització completa de la ensenyança ambulant.

Així, l'ensenyament ramader que proporcionarà la Mancomunitat abraçarà tots els estaments intel·lectuals: des de l'analfabet als estudis doctorals.

L'ensenyament no té altre objecte que saber com i per què es fan les coses. El ramader ensenyat sabrà perfectament la valor de tots i cada un dels elements del problema ramader.

Si a n'això s'hi afegeix el premi al mèrit, és a dir, el reconeixement i l'estímul del ramader que bé ha treballat, l'acció ramadera de la Mancomunitat serà integral, completa. Per això últim calen els Concursos de bestiar amb premis que valguin la pena. Nosaltres hem calculat que són necessaris quaranta mil duros anyals.

Per acabar: al davant del programa grandios i complet que la Mancomunitat està desenrotllant a favor de la Ramaderia, la proposta del senyor Estapé, o sigui la creació d'una Estació pecuària, no té raó d'ésser.

M. ROSSELL I VILA

En Pere Papiol Fort

La nova de la mort d'En Pere Papiol Fort, sabem que va impressionar molt als lectors de L'ART DEL PAGÈS. Durant més d'un any, amb els seus escrits sobre la cria d'aviram i de conills, havia conseguit que els nostres agricultors s'interessessin per aquest ram de la producció que va tan lligat amb l'agricultura, i que convençuts de la seva competència li fessin moltes consultes i li demanessin parer en totes les ocasions en què se'ls presentava alguna dificultat.

En Papiol era persona de molta activitat, i *sentia* de debò la indústria de la cria d'aviram. Havia estat, durant uns quants anys, l'encarregat de la secció de covadores artificials d'una casa important d'aquí Barcelona; era fundador director del Centre d'Informació Avícola d'aquesta ciutat; secretari de la Societat d'Avicultura Catalana-Balear; redactor encarregat de la secció avícola en L'ART DEL PAGÈS, «La Semana Agrícola», de *La Vanguardia*, *La Industria Pecuaria*, *España Avícola*.

A la redacció de totes aquestes publicacions, En Pere Papiol hi deixa un gran buit.

L'ART DEL PAGÈS ho fa constar així, i s'uneix a la pena que sent la família del mort, i demana als seus subscriptors que preguin a Déu per l'ànima del difunt.

La clarificació i el colat dels vins

Avui en què la nostra vinicultura passa per una crisi tan grossa, deuen els vinaters cuidar-se més que mai de produir vins que siguin ben rebuts pels consumidors. Per això és necessari que procurin conèixer i aplicar totes les pràctiques modernes amb les quals es consegueix que aquests, els vins, es conservin bons i bonics. Una de les operacions més importants per a conseguir-ho, és la de colar i clarificar.

Entre els nostres vinaters n'hi ha que ja posen en aquesta operació tota la cura necessària, però són molts encara els qui ho fan de qualsevol manera i, per això, els vins després surten tèrbols o sense brillantor, i això els fa desmerèixer.

Per a que els nostres lectors puguin obrar amb coneixement, reproduïm les consideracions i les regles que sobre això dona En Pacottet (1).

Clarificació i colat natural. — En acabant de fermentar, *de bullir*, el vi, els llevats, els cristalls de crémor tàrtar precipitats per l'esperit del vi, les albúmines precipitades pel taní, i totes les substàncies insolubilitzades

(1) *Vinificación.*

durant la fermentació, cauen, pel seu propi pes, tot travessant el suc i arrossegant amb elles els mucíl·lags i els residus orgànics que es troben barrejats amb el suc i que el fan ésser tèrbol. El vi que procedeix de raïms sans i ben fermentats, conté, dintre ell mateix, cossos que van baixant seguidament cap al fons, i es junten en els baixos de les botes, i amb això, al cap d'un mes, el vi queda clar i brillant.

Si la caiguda d'aquestes bolves cap a baix es fa molt poc a poc, deu ésser remogut el vi, o bé remenant la bota, o bé mudant-la de lloc, sense trasbalsar. Fent això, resulta que, d'una part, quan les bolves tornen a baixar, se n'arrosseguen més partícules i clarifiquen més bé; i de l'altra, en remonent el vi, s'enganxen els cristalls de tartrat i les molècules d'albumina precipitades pel taní, formant-se així, molècules, o bolves, més grosses i més pesades, que ja no poden aguantar-se en l'aire, i cauen cap al fons.

Es una pràctica corrent la de remenar varies vegades els vins blancs, de veremes sanes, per a donar-los brillantor i fer-los clarificar més depressa. Les matèries grogues dels vins blancs es posen fàcilment sobre els cristalls de crémor tàrtar, i així, el vi, de groc, es torna blanc verd.

Acció de la calor. — La pasteurització entre 60° i 70°, fa anar més depressa la formació de coàguls de albumines i mucíl·lag. Aquests coàguls són molt petits i es formen quan el vi jove té poc taní i albumina. De vegades passa que sobrevé un enterboliment del vi, que tarda molt en aclarir-se, o bé els coàguls petits es formen poc a poc, sense baixar al fons. La calor és un medi, una força exterior per a fer pendre aquests coàguls, els quals baixen i queda el vi clarificat.

Acció del fred. — La frescor en els cellers i els freds de l'hivern, també serveixen per a això. Quan es treu el vi de les tines conté més tartrat del que pot dissoldre, i aquesta sobresaturació dura molt temps.

El fred la fa augmentar molt. Els cristalls més grossos se solden i s'apil·loten, i en caient cap al fons, arrosseguen totes les matèries que hi ha sospeses, com les bolves de neu purifiquen l'atmosfera de pols. Es sabut que molts vins es clarifiquen naturalment si la temperatura dels cellers en els quals es troben, a l'hivern, baixa durant vuit o quinze dies.

Així, doncs, tenim que, el fer rodar els vins, el fred i la calor són factors enèrgics que es poden aprofitar per a la clarificació natural dels mateixos vins.

Altres factors. — Són varies les causes que fan difícil la clarificació natural dels vins. Les diferents races de llevats, en acció, tenen influència diversa. N'hi ha, com són gairebé totes les de la Champagne, que baixen depressa i formen un pòsit pesant, compacte i conglomerat. N'hi ha d'altres, al contrari, que queden molt temps en suspensió, per dintre el vi, i el deixen lletós.

Les llevadures són molt grosses, comparades amb els microorganismes que poblen el most quan bull.

Els bacilus (de la crasson, agron, etc.) són uns bastonets lleugers i movibles que, de vegades, s'aguanten en l'aire, sense acabar-se de posar, i es reproduïxen; i l'àcid carbònic que formen retrassa la clarificació. Fent una ensofrada forta amb lloquet, es priva de que es formin, i els fa caure cap a baix, fent-se així la clarificació natural. Si es trasbalsa el vi abans

de que el gas sulfurós hagi fet el seu efecte, es tornen a formar altra vegada.

L'esperit fa tornar els baixos organismes pesants i ajuda a la seva caiguda. Així, doncs, l'aplicació d'esperit ajuda la clarificació.

La experiència demostra que els vins de premsa es clarifiquen més aviat que els de raig, d'una mateixa verema, encara que de moment són més espessos i estan més carregats de restes orgànics i de partícules inertes, i això és degut a que, durant la premsada i amb aixafament de la brisa, queda en llibertat un xic de taní, el qual pot produir la clarificació natural.

Podem dir, doncs, que l'aplicació d'esperit, de tartrat i de taninat són altres medis potents dels quals disposa el vinicultor per acabar d'obtenir la brillantor dels vins.

X.

Llenya i carbó

Es considera que la millor llenya és la que prové de plantes de mitja edat, criades en paratges secs.

El millor carbó el donen les plantes joves de 15 a 20 anys.

El carbó que s'obté pels procediments ordinaris, un hom pot comptar que ve a ésser el 20 per 100, del pes, de la llenya amb què s'ha fet; el seu volum ve a ésser d'un 45 per 100 del de la llenya.

La força calorífica del carbó varia segons l'arbre, com pot veure's en l'estat que segueix:

ARBRE	Pes específic de la llenya	Pes específic del carbó	Força calorífica del carbó
Faig	0'591	0'224	1'444
Alzina.	0'708	0'255	1'118
Freixa.	0'670	0'225	1'185
Olm	0'798	0'195	0'859
Pollancre	0'538	0'184	0'770
Pi bort.	0'550	0'252	1'200
Avet	0'481	0'204	0'670
Castanyer	0'512	0'271	1'017

La força calorífica de la llenya és major si l'arbre és tallat al començar l'hivern, i és més forta pel cor de l'arbre que per la part de fòra i per les branques.

Crònica

Escola Superior d'Agricultura. — Fins al dia 15 d'aquest mes hi ha temps per a inscriure's i matricular-se a l'Escola Superior d'Agricultura, de Barcelona.

Les oficines són al carrer d'Urgell, 187.

Llibres rebuts

Instrucciones prácticas para la vinificación. — Un volum de 84 planes, de 17×22 centímetres, publicació del Ministeri de Foment, escrit per CLAUDI OLIVERAS MASSÓ, enginyer agrònom, director de la Escola de Viticultura i Enologia de Reus. — Es una obra que recomanem als nostres subscriptors.

Cereales. — Un volum de 544 planes, de 12×18 centímetres, amb 156 gravats, escrit per C. GAROLA, enginyer agrònom, director de la Estació agronòmica de Chartres, França. Forma part de la Enciclopèdia agrícola publicada per una Junta d'enginyers agrònoms. Traducció espanyola de la 3.^a edició francesa.

Casa Editorial Salvat (Carrer de Mallorca, 39, Barcelona).

L'obra està dividida en vuit capítols, que porten aquests títols:

La producció dels cereals. — Clima. — Necessitat d'adobar les terres per a aquest conreu. — La terra i els adobs. — Conreu especial del blat: a) *el blat i les seves varietats*; b) *composició del blat*; c) *conreu*. — Cereals secundaris: a) *ségol*; b) *civada*; c) *ordi*; d) *fajol*; e) *blatdemoro*; f) *mill*. — De la collita. — Preparació dels cereals per a vendre'ls.

Posemshi tots a la feyna. — Aplech d'articles publicats en L'ART DEL PAGÈS, per ELISSA TOBELLÀ I MAS.

Un llibre de 61 planes de 17×12 centímetres, el qual conté aquests escrits:

A Mossèn Jacinte Verdaguer, en lo dia de la seva mort. — Al mateix, aniversaris. — A la memoria de dos bons catalans. — Tributs al Dr. Laguarda. — Esplays. — Reflexions.

Els lectors de L'ART DEL PAGÈS rebran amb gust la notícia d'aquesta publicació que els permetrà rellegir i conservar aplegats els sentits i interessants articles que havia anat publicant Na Elissa Tobellà, filla de l'apòstol de l'agricultura, fundador d'aquesta Revista.

El llibre està editat amb molt de gust. Donem les gràcies a la seva autora per l'exemplar que ens ha enviat.

A casa de la senyora Viuda Tobellà, Carrer de la Princesa, 11, pral., hi trobaran, els qui en desitgin, pinyols del presseguer-ametller, del senyor Estruch i Rosell, de Gelida.

Preus: un, 0'03 ptes. — 100, 9 ptes. — 1000, 80 ptes.

Secció oficial

Per la gran importància que té per molts agricultors catalans, el Reglament publicat per a aplicació de la Llei sobre explotació de boscos, anirem donant l'articulat del mateix.

Reglamento provisional de la ley de Defensa de los Bosques. — *R. D. de 5 septiembre 1918. Gac. 12.* — CAPÍTULO PRIMERO. — *De las Juntas provinciales.* — Artículo 1.º En el término de quince días de publicado en la *Gaceta de Madrid* el presente Real decreto, los Gobernadores civiles constituirán en sus respectivas provincias las Juntas de conservación de la riqueza forestal privada, a cuyo fin oficiarán al Consejo provincial de Agricultura y Ganadería para que designe los cuatro Vocales del mismo que hayan de formar parte de dicha Junta, así como a los Sindicatos y Cámaras Agrícolas, legalmente constituidos, para que nombren al mismo fin tres propietarios de montes, y a las Cámaras de Comercio para que se hagan representar en ella por dos industriales o comerciantes en madera. Será Vicepresidente de esta Junta el Presidente del Consejo provincial de Agricultura y Ganadería, y Secretario un Ingeniero de Montes, teniendo su domicilio social en el Consejo de Agricultura, con voz pero sin voto.

Los cargos de Vocales de la Junta de conservación de la riqueza forestal privada serán gratuitos, y únicamente el Secretario tendrá derecho a las indemnizaciones que le correspondan con arreglo a las vigentes instrucciones del Cuerpo de Montes, por los viajes que haya de hacer por razón del servicio.

Art. 2.º Las Juntas de conservación de la riqueza forestal privada nombrarán, de acuerdo con el Ingeniero Jefe del Distrito forestal, el Ingeniero de Montes que haya de ejercer las funciones de Secretario de la misma, que podrá ser de los que están en expectación de destino.

Hasta tanto que tome posesión del cargo el Ingeniero de Montes, las Juntas provinciales designarán un individuo de la misma con carácter interino que ejerza las funciones de Secretario.

Art. 3.º El Ingeniero de Montes, Secretario de la Junta, tendrá obligación de llevar por listas separadas las peticiones formuladas y las autorizaciones tácitas o expresas que se hayan concedido, procurando reunir los mayores datos posibles para preparar una estadística de los montes de propiedad particular en cada provincia.

Art. 4.º Una vez constituida la Junta, el Gobernador civil lo hará público en el *Boletín Oficial* de la provincia, en el que se insertará también el presente Reglamento, advirtiéndole a los particulares dueños de montes la obligación en que están de someterse al cumplimiento del mismo.

CAPÍTULO II. — *De las relaciones escritas de los particulares.* — Art. 5.º Los particulares dueños de montes que están obligados al cumplimiento de la ley de Defensa de los bosques y del presente Real decreto, son los que tengan sus fincas pobladas de algunas de las especies de los géneros siguientes:

Abies, abetos y pinsapós; *Pinus*, pinos; *Juniperus*, enebros; *Sabina*, sabinas; *Taxus*, tejo; *Pópulus*, álamos y chopos; *Bétula*, abedules; *Alnus*, alisos; *Quercus*, robles, rebollo, quejigo, quejigueta, alcornoque, encina y coscoja; *Corylus*, avellanos; *Fagus*, haya; *Castanea*, castaños; *Juglands*, nogales; *Ulmus*, olmos; *Fraxinus*, fresnos; *Olea*, acebuches y olivos; *Acer*, arces; *Tilia*, tilos; *Amigdalus*, almendros; *Ceratonía*, algarrobos; *Eucaliptus*, eucaliptos.

Art. 6.º Únicamente vendrán obligados los particulares a quienes afecte este Real decreto a presentar las relaciones escritas de sus montes cuando se propon-

gan ejecutar en ellos algún aprovechamiento de maderas o leñas, quedando libres de toda obligación oficial mientras no ejecuten disfrutes de esta clase o los hagan para su uso particular.

Si la Guardería forestal o la Guardia civil denunciaren aprovechamientos de esta última clase por estimar que por su importancia no podían lógicamente considerarse para uso particular de los dueños de las fincas, vendrán éstos obligados a dar a las Juntas provinciales las explicaciones que les pidan, y podrán incurrir en responsabilidad si estas explicaciones no resultasen satisfactorias.

Art. 7.º Quedan en general prohibidas en los montes altos las cortas a hecho.

Cuando con arreglo al párrafo segundo del artículo 1.º de la Ley se pretenda la transformación permanente del cultivo forestal en agrícola de determinados terrenos, deberá así solicitarse de la Junta de conservación de la riqueza forestal privada, exponiendo las razones que aconsejen esta transformación y precisando la extensión que pretenda talar, a fin de que después de oír a los Ingenieros Jefes del Distrito forestal y del Servicio agronómico, acuerde lo que estime conveniente, sin que puedan empezarse los trabajos de transformación ni efectuarse cortas ni aprovechamientos maderables ni leñosos de ninguna clase hasta después de obtenida la autorización.

Art. 8.º Cuando los particulares pretendan efectuar en sus fincas cortas de los árboles de ribera a que se refiere el párrafo tercero del artículo 1.º de la Ley, podrán hacerlo libremente, pero darán cuenta por escrito a la Junta provincial con ocho días por lo menos de antelación, exclusivamente a los fines del cumplimiento de la obligación que tienen de proceder a la inmediata replantación de los terrenos, con arreglo a la costumbre establecida en la comarca. La Junta cuidará del cumplimiento consiguiente.

Art. 9.º En los montes bajos, encinares, castañares, quejigales, etc., quedarán los particulares facultados para las cortas en todos los tranzones que estimen convenientes, prohibiéndose únicamente desarraigar o descepar ninguna clase de matas o de cepas.

Cuando los propietarios de montes bajos pretendan cortarlos, no tendrán más obligación que la de dar previamente cuenta a dicha Junta de estos aprovechamientos, a los efectos de la vigilancia de los mismos, para evitar el descuaje, pudiendo, por lo tanto, dar comienzo a las operaciones de disfrute, sin previa autorización, transcurridos ocho días desde que la comunicación dando cuenta del aprovechamiento haya tenido entrada en la Secretaría de la Junta.

Art. 10. En todos los montes poblados de alcornoque, olivo, algarrobo, avellano y almendro, sólo podrán cortarse los pies de estas especies que presenten manifiesto envejecimiento o fuesen de reconocida mala calidad, no permitiéndose en modo alguno la corta de los restantes.

Los particulares dueños de montes de esta clase que se propongan hacer cortas, deberán solicitarlo de la Junta provincial, precisando el número de árboles de dichas especies que pretendan cortar, y haciendo expresa declaración de que por su manifiesto envejecimiento o mala calidad no sirven ya para proporcionar los productos especiales que suministran.

La Junta provincial, según la importancia de estos aprovechamientos, decidirá si debe conceder autorización sin trámite alguno, o si necesita asesorarse del Distrito forestal o del Jefe del Servicio agronómico.

Art. 11. Las limpias y podas de las especies de alcornoque, olivo, algarrobo, avellano y almendro seguirán realizándose libremente con arreglo a las buenas prácticas culturales, según las costumbres del país, sin que los particulares tengan obligación siquiera de dar cuenta de estas operaciones a la Junta provincial.

(Acabará)

Mes d'octubre

Sembres i plantacions pròpies d'aquest mes

CULTIUS D'HORTA

SEMBRES

A ple aire

1.^{er} — LLAVORS*Bledes.**Ceba blanca.**Id. id. d'en Campeny.**Id. dolça de Vich.**Id. vermella de cabeçar.**Col de Pasqua, paperina.**Id. genovesa.**Id. de capdell de soldat.**Id. id. grossa francesa.**Id. borratxona comuna.**Enciam escaroler.**Id. romà llarg negre o gabaix.**Enciam romà llarg blanc.**Escarola doble crespada.**Id. de cabell d'àngel.**Espinacs.**Faves de Sevilla.**Id. de Mahó.**Id. varies.**Julivert.**Naps llargs blancs.**Id. id. negres.**Id. rodons blancs.**Id. id. negres.**Pèsols nanos imperials.**Id. id. d'Austràlia.**Id. alts o d'emparrar.**Pèsols de desgranar.**Porros.**Raves llargs.**Ravenets rodons.**Id. mitjans.**Serfull.**Xicoira.**Xirivies.*2.^{on} — GRILLS, ESQUEIXOS*Alls primerencs.**Escalunyes.*

(Es trasplanten)

*Escarxoferes.**Maduixeres.*

JARDINERÍA

SEMBRES

a) A ple aire

1.^{er} — LLAVORS*Calèndula o bujacs.**Cascalls.**Clarquia.**Clavells xinesos.**Cocleària o prado nevat.**Coreopsis o ulls de poeta.**Crisantems anyals.**Cunillets o antirrinós.**Escabiosa o viudes.**Espueles.**Flocs o floquets.**Immortals.**Lavatera.**Llinet.**Lobelia.**Malva florida.**Nemòfila.**Pensaments.**Prado de flor rosa.**Reseda o marduxí.**Sempreviva o flor de paper.**Silene.**Viscària.*2.^{on} — CABECESEs el millor temps per a plantar
les següents:*Anèmones.**Francesilles.**Holanda.**Jonquillos.**Narcisos o nadales.**Tulipes.**Tulipans.*

(Del Calendari del Pagès)

FIRES

(des del 16 d'octubre al 15 de novembre)

FIXES. — **Prov. de Barcelona.** — OCTUBRE: 28, Cardona; 30, Sant Hipòlit de Voltregà; 31, Torrelles de Foix. — NOVENBRE: 1, Monistrol, Sant Feliu Sasserra, Vich; 3, Bagà, Pobla de Lillet; 5, Alpens; 6, Olost; 8, Manlleu, Malla; 11, Ullastrell.

Prov. de Girona. — OCTUBRE: 18, Figueres, Hostalrich, Olot; 27, Andorra; 28, Peretallada, Planès; 29, Girona. — NOVENBRE: 11, Amer.

Prov. de Lleida. — OCTUBRE: 18, Solsona; 20, Bosost; 22, Tirvia; 23, Almenar; 26, 27, 28 i 29, Salàs; 27, Bellvis; 28, Pons; 29, Turbà. — NOVENBRE: 1, Gosol, Torms, Vilaller; 2, Masoteres, 3, Guisona, Manresana, Seu d'Urgell; 8, Sort, 11, Cervera, Solsona, Vilanova de Meià; 14, Safàs; 15, Lleida, Talarn.

Prov. de Tarragona. — OCTUBRE: 20, 21, 22 i 23, Uldecona; 23, 24, Vandellòs; 26, Mora la Nova; 28, Tivisa.

MOVIBLES. — **Prov. de Barcelona.** — OCTUBRE: 26, darrer dissabte del mes, Vilafranca; 27, quart diumenge del mes, Marata. — NOVENBRE: 3, primer diumenge del mes, Sallent; 10, segon diumenge després del dia primer del mes, Sant Quinti de Mediona, Vilanova i Geltrú.

Prov. de Girona. — OCTUBRE: 20, tercer diumenge del mes, Palafrugell; 27, quart diumenge del mes, Tortellà. — NOVENBRE: 3, diumenge després del dijous següent al 29 d'octubre, Pont de Sarrià.

Prov. de Lleida. — OCTUBRE: 20, *tercer diumenge del mes*, Verdú, Canejàn; 27, *quart diumenge del mes*, Borges Blanques.

Prov. de Tarragona. — OCTUBRE: 27, *darrer diumenge del mes*, Altafulla, La Selva, 27, 28 i 29, *diumenge, dilluns i dimars després del dia 27*, Valls; NOVENBRE: 3, 4 i 5, *diumenge, dilluns i dimars després del dia primer del mes*, Vilarrodona; 10, *segón diumenge del mes*, Alcover.

FESTES MAJORS

FIXES. — **Prov. de Barcelona.** — OCTUBRE: 28, Santa Eulàlia de Vilapiscina. — NOVENBRE: 1, Teyà 11, Arenys de Munt, Avià, Brocà, Brull, Sant Martí de Centelles, La Nou, Montnegre, Mura, Muscaroles, Pallejà, Puiggreig, Saldès, Sant Celoni, Sant Martí del Bas, Sant Martí de Provençals, Sentfores, Sentmenat, Serdanyola, Sant Martí Sescorts, Sobremunt, Sant Martí de Torrelles, Sant Martí de Torruella, Tous i Viladecaballs.

Prov. de Girona. — OCTUBRE: 24, Banyoles; 29, Girona. — NOVENBRE: 11, Alfà, Armentera, Calonge, Campellàs, Fontcuberta, La Bajol, Llampayes, Massanet de Cabrenys, Masarach, Palafrugell, Pau, Perelada, Pontós, Sant Martí de Vilallonga, Tarabaus, Urgel, Vilar.

Prov. de Lleida. — OCTUBRE: 26, Bellvis. — NOVENBRE: 9, Balaguer; 11, Alamús, Aransà, Sant Martí de Canals, Sant Martí de Maldà, Talarn; 13, Cabó.

Prov. de Tarragona. — OCTUBRE: 18, Uldecona; 21, Alcover, Milà, Prades, Valls; 27, Dosaigues. — NOVENBRE: 11, Aleixar, Altafulla, Morell, Vilabert, Vilallonga.

MOVIBLES. — **Prov. de Barcelona.** — OCTUBRE: 20, *diumenge tercer del mes*, Vallirana; 27, *diumenge quart del mes*, Tavertet.

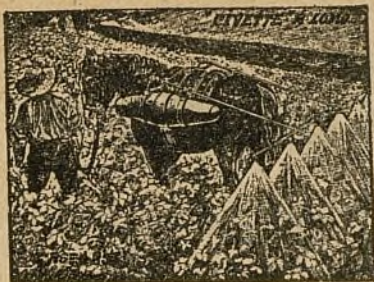
Prov. de Girona. — OCTUBRE: 20, *diumenge tercer del mes*, Cabanelles.

Prov. de Lleida. — OCTUBRE: 20, *diumenge tercer del mes*, Alàs.

Prov. de Tarragona. — NOVENBRE: 10, *diumenge segón del mes*, Porrera.

Preus de varis productes agrícoles

GRANS		VINS		OLIS	
Preus per 100 kilos en ptes.		Preus en ptes per grau i hectòlitre, al celler del colliter.		Preu per 100 kilos, en ptes.	
Arroc: Bomba	de 84'00 a 88'00			Andalús, supe-	
Benlloch	» 72'00 a 76'00			rior	de 170'75 a 000'00
Blat-de-moro		Penadés	1'30 1'25	Id. corrent	» 167'95 a 000'00
de Sevilla	» 55'50 a 60'00	C. de Tarragona	1'30 1'25	Tortosa, fins	» 172'00 a 000'00
del Plata	» 00'00 a 00'00	Conca Barbará	1'25 1'20	» bons	» 170'26 a 000'00
Blat: Candéal		Priorat	0'00 1'50	Aragó	» 173'00 a 000'00
Castella	» 00'00 a 00'00	Vilanova	0'00 1'25	Lleida	» 170'00 a 000'00
Aragó	» 00'00 a 00'00	Igualada	0'00 1'00	Urgell	» 170'00 a 000'00
Urgell	» 00'00 a 00'00	Martorell	1'25 1'20		
Plata	» 00'00 a 00'00	Aragó	0'00 0'00		
Civada	» 48'70 a 49'00	Manxa	1'10 1'10	ADOBS QUÍMICS	
Cigrans Castella	» 100'00 a 110'00	Alicant	0'00 1'40	Preus sobre vagó o moll de Barce-	
Cànems (llavors)	» 80'00 a 85'00	Valencia	0'00 1'40	lona per sacs de 100 Kgs. ptes.	
Faves: Mahó	» 59'00 a 60'50			Superfosfat cal mín.	
Extremadura	» 59'00 a 60'00			18/20 % àcid fós. sol.	
Favons: Sevilla	» 57'00 a 57'50			Superfosfat cal mín.	
Garrofes: Vina-				16/18 % àcid fós. sol.	
roz	» 32'75 a 00'00			Superfosfat cal mín.	
Llenties	» 80'00 a 90'00			13/15 % àcid fós. sol.	
Mill	» 90'00 a 105'00			Superfosfat orgànic	
Ordi	» 46'00 a 46'50			12/14 % fòsfats	
				Sulfat amònic 20/22 %	
				azot	
				Nitrat de soça 15/16 %	
				azot	
				Sulfat de potasa 90/93 %	
				de potasa pura	
				Clorur potasa 80/83 % id.	
				Sulfat de ferro, molt	
				» coure (el kilo)	
				Sofre	



Amb un pulveritzador **CIVETTE**

es fa la mateixa feina que amb sis o vuit pulveritzadors dels que van a l'esquena. Pulverització perfecta de totes les plantes

CEPS • PARRES • FRUITERS • PLANTERS

Demani's el Catàleg il·lustrat

== CASELLAS ==

als Establiments Vinícoles

Carrer d'En Méndez Núñez, núm. 4

Apartat 262. — BARCELONA

"HUMUS"

Adob orgànic de la Societat Humifera Espanyola
Sombreteria, 12. - BILBAO

Propietaria dels llits d'HUMUS de Sant Antoni de Urquiola (Urquiola Aquirre, Vizcaya)
amb patent n.º 28263, per a la marca HUMUS.

— És el millor regenerador per a totes les terres —

L'**HUMUS** és natural i té la gran avantatge de que pot ésser aplicat a tots els vegetals i a totes les terres sense perill de que cap planta se'n ressentí.

L'agricultor, no necessita fer cap estudi, ni anàlisi de les plantes ni de les terres, per a saber si li anirà bé l'**HUMUS**, puix dona resultat sempre. No passa com amb els adobs artificials, que cada u sols pot ésser aplicat a certs cultius i certes terres.

L'**HUMUS** està compost especialment, de carbó, nitrògen, oxigen i hidrògen; és de color negrenc, suau al tacte, i es presenta fibrós, solt i lleuger. Conté àcids crènic, hipocrènic, hùmic, etc., combinats amb sosa, calç, potassa, magnesia i ferro, formant sals solubles o de bon solubilitzar. Segons en Kisler, l'**HUMUS** ajuda a la assimilació del fosfats insolubles de la terra.

Amb l'**HUMUS** les terres argiloses, fortes i fredes, se tornen lleugeres i soltes; les sorrencoses adquireixen coherència i es fan plàstiques. Com que dona un color fosc a la terra, li fa créixer i conservar el poder d'absorció de la calor, el que és molt important en els països freds. Conserva molt de temps la humitat i els principis nodritius, necessaris a les plantes.

Només fent la prova de l'adob orgànic **HUMUS**, tothom quedarà convençut del que val i de les avantatges que té.

Representant per a les províncies de Barcelona i Tarragona. - **ERMENGOL PARÉS**
PLAÇA D'EN RIUS I TAULET, 1, 1.er, 1.ª • BARCELONA

AGRICULTORS: ¿Voleu augmentar les vostres collites d'un 20 a un 50 %/o, o més? (segons els cultius)

Doncs useu el
FERTILITZADOR RADIACTIU H. B. C.
(Marca registrada)

Poderós estimulant de la vegetació

Tots els sacs han de portar el precinte de garantia amb les inicials de la casa: **H. B. C.**

Agència general del FERTILITZADOR RADIACTIU H. B. C.
Bruch, 42 :: BARCELONA :: Telefon 4.014

De venda en les principals cases d'adobs

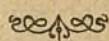
Preguem als qui es dirigeixin als anunciants que facin el favor de parlar de L'ART DEL PAGÉS

Institut Ferràn

Carretera de la Sagrera (Tramvia d'Norta)
Barcelona

Direcció postal:
Apartat de Correus, 250

Direcció telegràfica i telefònica:
"Institut Ferràn"



:: SECCIÓ DE VETERINARIA ::

Vacunes contra la verola ovina, bacera o carbuncle bacterià, carbuncle sintomàtic, *rouget* o mal-roig dels porcs, pneumo-enteritis, pulmonia dels porcs, peste porquina, *rabia*, còlera de les gallines, difteria, i altres, i altres.

Vacuna-polivalent contra el mal-roig i la pneumo-enteritis.

Suero contra el mal-roig i la pneumo-enteritis.

Malleína i Tuberculina per al diagnòstic tuberculós i el morm o bronc reinal.

:: SECCIÓ DE ZYMOTÈCNIA ::

PRODUCTES ZYMOTÈCNICS FERRÀN

Llevadures per a la elaboració i preparació de vins selectes (llevadures seleccionades, multillevadures i llevadures regionals) • Llevadures per al millorament dels vins (etherificants) • Llevadures alcoholitzants

Preguem als qui es dirigeixin als anunciant que facin el favor de parlar de L'ART DEL PAGES

Kegels i Vila

Passeig de Gracia, 88 • Telèfon G. 1338 • Barcelona

MAGATZEM DE MAQUINARIA VINÍCOLA

▽▽▽

Aparells Pulveritzadors
per a arbres i plantes

Sulfatadores i Ensofradores

Bombes per a trafegar vins
Filtres per a vins
Premses i Espremedores "Marmonier"
Articles per a cellers i botelleries

APARELLS PER A GRADUAR I ANALITZAR ELS VINS

Pastoritzadors "Salvator"

PRODUCTES ENOLÒGICS

Preguem als qui es dirigeixin als anunciants que facin el favor de parlar de L'ART DEL PAGÈS

Josep Lloveras, S. en C.

FÀBRICA D'ADOBS QUÍMICS

CARRER D'AUSIÉS MARCH, 141 (Cantonada a la carretera de Ribes)

BARCELONA

SULFURINA

És el millor destructor del *Mildiu*, *Blac-rott*, *Rott-gris*, *Oidium* i altres malalties dels ceps. Va **millor** que el *Sulfat* de coure i el *Sofre*. S'aplica **en sec**, per lo qual és **molt econòmic i pràctic** per l'agricultor.

Sofre precipitat, d'efectes molt ràpids, per a combatre l'*Oidium* de les vinyes. Aquest sofre s'aprofita i allarga el doble que qualsevol altre, perquè s'adhereix molt fort sobre les fulles i els fruits. S'aplica com tots els demés sofres grocs.

L'ART DEL PAGES

REVISTA DE L'AGRICULTURA CATALANA



SUSCRIPCIÓ: 6 PTES. A L'ANY

**Llibres que poden demanar-se
a aquesta Administració:**

(Carrer de Valencia, 203, pral., 1.^a)

BARCELONA

Proses de bon seny , per Jaume Raventós. 2 vol. Preu per vol.	Ptes. 1'50
Les malalties del bestiar , per M. Rossell i Vilà . . .	» 5
Alimentació del bestiar , íd. íd.	» 4
Las explotaciones agrícolas. Su organización y funcionamiento , per Ignasi Fages.	» 4

Aquesta Administració es cuidarà d'enviar els llibres citats en aquesta secció, als qui ho demanin i paguin, per endavant, el seu import, més **0'40 Ptes.** si s'han d'enviar per correu.

Preguem als qui es dirigeixin als anunciants que facin el favor de parlar de L'ART DEL PAGES

ALS AGRICULTORS

SOFRE LÍQUIT NICOTINAT (POLISULFUR)

Es més econòmic i de més eficàcia contra l'Oidium que el sofre groc en pols; no fa mal als ulls; és aplicat amb els mateixos pulveritzadors comuns

MANERA D'APLICAR LO. — Se tiren 3 litres de Sofre líquit, dintre 100 litres d'aigua, i es barreja bé. Després de 3 o 4 minuts l'aigua pren un color groc com el del sofre bo. Allavors, pot tirar-se dintre el pulveritzador i ruixar les fulles, els sarments i els raïms.

Dèu ésser fet el tractament tantes vegades com se faria amb el sofre en pols. Aquest Sofre líquit també va molt bé per a les patateres i hortolices.
Preu: 1'20 ptes. el kilo, en ampolles (*bombones*) d'uns 35 i 70 kgs.; a més 5 ptes. per l'ampolla

SULFATITZADOR LÍQUIT TARDIEU

Líquit cúpric neutre, que està sempre a punt de poguer ésser tirat dins l'aigua per a aplicar-lo tot seguit, sense perdre temps fent preparacions i sense perill d'equivocacions; no embossa els aparells; és adherent (s'enganxa) a les fulles i pot conservar-se sempre més, encara que l'aire el toqui. 1 litre de Sulfatitzador líquit Tardieu fa el mateix efecte que 1 kilo de Sulfat de coure.

MANERA D'APLICAR-LO. — Se tiren 2 o 3 litres del Sulfatitzador líquit (segons que es vulgui sulfatar al 2 o 3 %) dintre 100 litres d'aigua, i es remena ben bé. Al mateix moment pot ésser aplicat.

Preu: 1'60 ptes. el kilo, dintre ampolles d'uns 35 i 70 kgs.; a més 5 ptes. per l'ampolla.

Pulveritzadors Besnard • Ensofradores Biabaux • Manxes amb dipòsit

Tot s'ha d'entendre que és mentres no hi hagi canvis i no faltin existències

Per més detalls, dirigir-se a **J. M. Thibaudier, Carrer de la Diputació, 93 : BARCELONA**

SOCIETAT BARCELONESA DE GUANOS

Despatx: BARCELONA, Mercè, 8, pral.

Fàbriques: { **SANS, c. de Pomés.**
 { **PALMA DE MALLORCA, Coll d'en Rabasa.**

Guanos orgànics-químics «Pomés», amb graduacions
apropiades per a cada cultiu
Primeres matèries per a l'agricultura

Especialitats de la casa: Superfosfat d'òs i superfosfat orgànic, indiscutiblement de millors resultats que els superfosfats i matèries minerals, tant baix el punt de vista d'afavorir la vegetació com en el de millorar les terres, puix retornen integralment tots els elements que extrauen les collites.

Preguem als qui es dirigeixin als anunciants que facin el favor de parlar de L'ART DEL PAGÈS

ESTABLIMENT D'HORTICULTURA

DE

JOAN CAMPRUBÍ

EN SANT JOAN DESPÍ

S'hi trobarà un gran assortit de tota mena d'arbres



Marca registrada

Barrau Massó i C.^a

Fàbrica d'àcids i productes químics per adobs, en

MONGAT

Despatx: Carrer de Fusina, 6, pral. - BARCELONA

Superfosfats de calç de totes graduacions:

Sulfat d'amoníac ▽ Sulfat de potassa

Clorur de potassa ▽ Nitrat de calç i de

▽ ▽ sosa ▽ Sulfat de ferro i de coure ▽ ▽

Guano complert marca "CABALLO"

GRANS CRIADERS DE PLANTES I FLORS

MIQUEL CORTÈS (HORTICULTOR)

BARCELONA - SANT MARTÍ

— CARRERS DEL DOS DE MAIG I DE PROVENÇA —

(El tramvia de la Plaça Urquinaona a Horta hi passa pel davant)

Els encàrrecs poden deixar-se en la Taula número 18 de la Rambla de les Flors

Telefon G-427

Preguem als qui es dirigeixin als anunciants que facin el favor de parlar de L'ART DEL PAGÈS

TÒPIC FUENTES

.....
 Als senyors
Veterinaris
Agricultors
i Ganaders



MARCA REGISTRADA

.....
 Cinquanta anys

===== d'èxit =====

PREU:
3 pessetes pot

Aquest preciós agent, que com epispàstic resolutiu no té rival, ha vingut a omplir el buit que deixaven els medicaments anàlegs fins avui coneguts. Obra a l'hora o hora i mitja; no perjudica a la pell i reemplaça amb ventatja al foc. Cura molt aviat les claudicacions, exòstossis, alifafes, llupies, quistes, fistules, enrejaduras, angines, pulmonfes, bronquitis i demés malalties anàlogues.

Se ven a 3 PESSETES POT en totes les Farmàcies i Drogueries de Catalunya

Els autors, Srs. Fuentes Aspurz, de Palencia, enviaràn fullets gratis a tothom qui en demani

TALPICIDA-ALMERA

MATA-TAUPS

Unic medi exterminador dels TAUPS



En forma de boletes i en pots de vidre expenem aquest tòxic que la pràctica de molts anys ens ha ensenyat que és l'únic **exterminador** tant del TAUP com de la RATA-TAUPERA, vulgarment conegudes les dues espècies per TAUPS, els quals destrueixen els sembrats, tallant les arrels, i fins els troncs, com succeeix amb els

ceps, causant danys de consideració als agricultors, de manera que tots els medis empleats fins avui dia per a destruir-los no han donat resultat. El TALPICIDA-ALMERA és l'únic medi exterminador d'aquests animals, el més barat i segur.

===== ¡ PROVEU-LO ! US CONVENCEREU ! =====

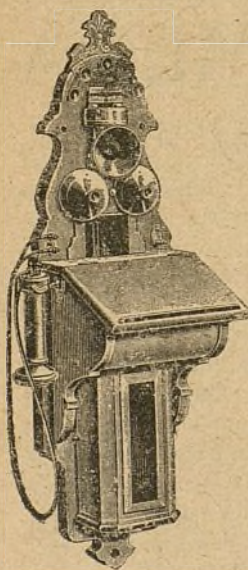
Preu del pot de 100 boles: 8 rals

DESPATX CENTRAL: FARMACIA ALMERA, carrer de Xuclà, 21, BARCELONA, i en son Laboratori-Fàbrica de SANT JOAN DE VILASSAR

Prequem als qui es dirigeixin als anunciant que facin el favor de parlar de L'ART DEL PÀGÉS

TUBERÍA GRES "CUCURNY"

¡AGRICULTORS!
POSEU TUBERÍA DE GRES
NO S'OXIDA
ÉS IMPERMEABLE
NO S'HI FORMA TOSCA
NO HI PENETREN ARRELS
ÉS DE DURACIÓ ILIMITADA
CUCURNY • BALMES, 21 • BARCELONA



"ANGLO-ESPAÑOLA"

DE ELECTRICITAT

Carrer de Pelai, n.º 12 : BARCELONA

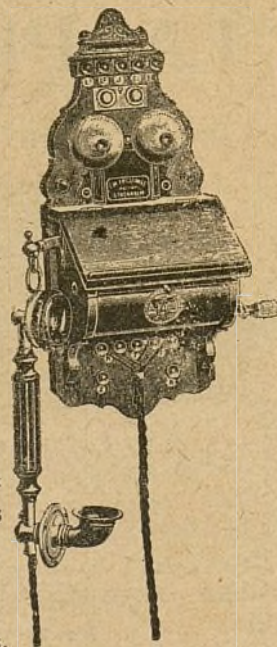


Telèfons de totes classes

AJUNTAMENTS: Demanin- nos
la nostra fulla especial per a

TELEFONS
INTERURBANS

Material elèctric per a la
Agricultura i les indústries
agrícoles



Demani's el nostre Catàleg general, el qual comprèn:

Telèfons, Agrupaments, Electro-bombes,

Material per a llum, Motors, Calefacció, etc.

Preguem als qui es dirigeixin als anunciantis que facin el favor de parlar de L'ART DEL PAGÈS

¿Es vinyater vostè?

¿Que li agradaria veure ses vinyes sense **OIDIUM**, ufanoses i carregades de raïms?

¿Ja ho sab V. que aquest any hi ha molt poc sofre i el que hi ha es ven a preus mai vistos?

¿I no ha sentit parlar mai, ni ha provat, el líquid americà **WINCHITOR**, el qual és un anticriptogàmic més eficaç i econòmic que el sofre?



¿Ja sab que aquest líquid pot ser aplicat barrejat amb la dissolució de sulfat de coure?

¿No n'ha parlat mai als seus amics, parents i coneguts, del **WINCHITOR**?

¿No s'ha fet càrrec de que amb poques pessetes pot tenir ben segura la collita?

¿Li sembla que serà un bon vinyater si no ho fa?

Posi's AVUI MATEIX en relació amb la

AGRO-IBÈRICA, S. A.

BARCELONA

Carrer Nou de Sant Francesc, núm. 34, pral.

i obtindrà totes les dades i referències que li convinguin

Preguem als qui es dirigeixin als anunciants que facin el favor de parlar de L'ART DEL PAGÈS

GUANOS DROGUES SOFRES

ADOBS PER A LES TERRES

Premiats en quinze Exposicions Nacionals i Estrangeres

GUANO AMONÍAC FIXE

Adob complet aplicable a tots els cultius

Adobs especials
per a vinya, patates, hortalices, etc., etc.

GUANO PROVENÇAL

SOFRES GARANTITS

Flor de Sofre • Sofre sulfatat
Sulfatina • Esteatita cúprica

SULFAT DE COURE GARANTIT

PRIMERES MATERIES PER A ADOBS

Superfosfats de Calç • Escories Thomas • Nitrat de Sosa
Sulfat amònic • Clorur de Potassa • Sulfat de Potassa
Sulfat de Ferro y Kainita

DROGUES I MATERIES CURTENS

J. ALESAN □ Freixures, 23 □ BARCELONA

Preguem als qui es dirigeixin als anunciant que facin el favor de parlar de L'ART DEL PAGÈS

BARCELONA, • IMP. F. GIRÓ, VALENCIA, 333