

Num. 40

Barcelona 3 de Març de 1900

10 cents.

Pèl & Ploma



TERESA MARIANI

En Ramon Casas se n'ha anat a París

En termes de gacetilla: *Ha salido para París nuestro particular amigo el genial pintor Don Ramón Casas*. En termes de PEL & PLOMA: En Casas se n'ha anat a París pera treballar de gust i augmentar dintre poc les atraccions del nostre semmanari. Pensa fer de París la seva residència definitiva, sense deixar de venir a *descansar*, sempre que sigui oportú.

Teresa Mariani

Pocs dibuixos m'han donat tants mals-de-cap com el de la Mariani. Pera arrencar-lo a les mans *retocadores* den Casas, vaig fixar-lo precipitadament, prenent l'ampolla d'aiguarras en lloc del verniç fixador. A la primera bufada va quedar quasi dissolta la cara i el paper sucut com am l'oli més espès. Després de moltes baralles i rentades, vaig poder fer desaparèixer l'aiguarras, més la Mariani no va pas poder sortir de nou. Per aquells dies la distingida actriu no podia tornar a l'estudi, i amb el desig de publicar el dibuix, en Casas va *arreglar-lo* de memoria, logrant obtenir una cara passadora, però res de l'absent model. Quan va tornar, l'arreglo fou definitiu, i ben fet; però com al mateix temps en Casas va dibuixar l'hermosa testa que va a la primera plana, varem decidir publicar-lo i deixar l'altre pera una altra ocasió.

Acabada l'història del dibuix, tocava parlar de la Mariani, més no crec que calgui afegir res a l'impressió que ha fet al bon públic de Barcelona, que *naturalment* està format en sa immensa majoria pels subscriptors del PEL & PLOMA. Així m'limitaré a afegir el meu homenatge als del públic que ha aplaudit a la Mariani, desitjant que n'tingui més en la *Parisienne* i *Edda Gabler* que en *Zazà*. Ademés, tant en Casas com jo li donem grans mercès per la bona gràcia am que ha fet possible l'esmena del pastitxo que involuntariament vaig fer.

Projectes

Desplegant l'enrajolat del mapa de Barcelona s'hi veuen un grapat de troços verds, marcats am les paraules: *en proyecto*. N'hi han a dalt, vora montanya, aprop del Besòs, tocant al Llobregat, i fins a la ratlla en la que l mar se menja la terra.

En la carta de la ciutat vella encara és pitjor: tot són projectes, però d'aquells que s'heu ben clar que no s'volen fer, perquè les cases velles que s'enderroquen per allí on passen les grans vies tornen a aixecar-se esquistint els carrerons on respiren escrofules i tuberculs les escasses generacions que poden ésser futures.

De molt entre l que s'parla a la ciutat, les forces falten pera fer-ho sortir de projecte, sobre tot en lo que interessa als *desarrelats* que s'han plantat a fer d'artista allí on la terra no és a propòsit pera que certs oficis agafin ufana. Per ara les arts no s'cotisen, i per això s'queden fóra de l'atenció general dels barcelonins. El Liceu interessa pera defensar les butaques que van de baixa i els palcos que encara vesteixen; per lo demés, tant sens endona que refflin canaris italians com sentir els remors de les ferestegues verdices alemanyes.

Els quadros, oficialment, sols neixen de la mort; no hi ha cap personatge en les galeries destinades a perpetuar la memoria dels que semblaren eminents que fos retratat en vida; l'art sols ha reviscolat penosament un conjunt de fotografies. L'escultura bona, sort té de la mort, ja que poc esboçaria si li treguessin els panteons.



Fins quan se presenta un bon projecte que podria galvanisar l'ensopiment que ns queda després del Bolsin o el magatzem, sel reb amb un interès tant negatiu, que, per poc que s'descuidi l pare de l'idea, ja neix morta i és enterrada abans que ningú n'hegui esment.

Una d'aquestes idees és la de l'*Exposició Centenal Barcelonina*. Se llençà l'idea, se feren tots els estudis amb una concien-cia que arribà fins als ultims detalls; s'interessà a l'Ajuntament pera que hi *digués la seva*, i... en efecte, jeu el feixuc plec de bons proposits sota un gruix de pols que sols se troba en les cambres funeraries de l'antic Egipte.

Fins jo m'pensava que ls projectistes havien desesperat de les seves forces, i per això mai se m'havia ocorregut parlar-ne, fins que per sort he pogut veure que encara *belluga l projecte* sota l'indiferència pública, essent gran temps d'ajudar a revifar-lo per part de tots aquells que tenim obligació moral d'interessar-nos per tot lo que pugui fer pujar un xic el desastrosament baix nivell de la nostra cultura artística, sobre tot en lo referent a les arts plastiques.

No passa dia sense que s'faci esment de lo que fa i desfà Barcelona en totes les Arts; a cada pas se troben comentaris retrospectius de l'incançable progrés de la Pintura, l'Escultura, l'Arquitectura i demés arts que deurién ésser belles; ens escrui-xim de lo que havem adelantat desde que marquem els anys amb el 8, que sols s'ha mort enguany, i ja van escassejant les famílies que no tenen al menys un xicot a París fent d'algun ofici artístic. També van escrostonant-se les cases de l'Ensanxe, i l'Arquitectura, l'utilitaria arquitectura, se desperta, i Barcelona tindrà dintre poc temps un gran aplec d'edificis particulars tirant a artístics.

Tot això és evident; més, arribat el cas de demostrar-ho am l'*Exposició Centenal*, tot-hom s'arronsa, i aixís, no *fent res*, demostrariem que tot el que s'parla, escriu i construeix és fullaraca. Encara és hora i el temps és prou pera tenir-ho tot preparat pera fer una Exposició del progrés artístic català pera l'Hivern de 1901; exposició que seria un element poderosíssim pera destruir el mal paper que farà a París el conjunt invisible de l'Art català.

Cartells artístics

Alexandre de Riquer.—Havem rebut un hermós cartellet tirat am fototipia a Càn Thomas, que innegablement és el més pulcre de tots els publicats fins ara a Barcelona, baix el punt de vista de la fidelitat en la reproducció del dibuix original. Serveix d'anunci a una revista fotografica, i sens dubte serà l'objecte de grans afanys entre ls col·leccionistes veraders i arrocers.

Del mateix autor és el cartell de la revista catalana *Jocentut*, quines tendències artístiques s'acosten carinyosament de les arts plastiques. El cartell és tirat a dugues tintes a Cà l'Utrillo i Rialp, i resol elegantment un problema difícil, donat el curt temps disponible.

Adrià Gual.—Ha fet el cartell pera ls anuncis dels concerts que s'donaran al Liceu baix la direcció dels mestres Millet i Nicolau. Va col·locat a la part alta de la lletra i és molt encertat de tintes. Està molt ben tirat en l'establiment litografic de l'autor, veient-s'hi un cert color negre que no brilla, que és sumament artístic i difícil d'obtenir industrialment.

Revistes regionals estrangeres

Han sortit de sobte a França un sèns fi de revistes publicades i escrites pel jovent que no sent ganes d'anar-sen a París.

D'entre les que tenen aspiracions artístiques, tantes veuen la llum al Nord com al Mig-dia. Totes estan carregades de bons desitjos, i algunes logren interessar desde la primera llegida.

De les que coneixem, havem rebut de França les següents:

La Terre Nouvelle.— *Revista social, d'art, literatura i ètica.*— Veu la llum desde fa algun temps i es publica a Lyon una vegada al mes, en números de més de trenta planes.

Com nascuda en un centre industrial tant poderós com és Lyon, tendeix a un ideal d'art, que s podria definir com *Art Social*.

L'Hémicycle.— *Revista mensual d'art i de literatura* que s publica a Lille. La presentació d'aquesta publicació és de lo millor que corre, i el seu petit format dona ja un caracter d'art intim, que ls fulls demostren am les llurs poesies, curtes notes de prosa i amb il·lustracions delicadament triades.

Gallia.— *Revista mensual de literatura i d'art* que veu la llum a Tolosa. D'entre les regionals que s publiquen a França, és de les més regionalistes i còm tendència.

La Revue Phocéenne.— Se publica a Marsella un cop

al mes. Conté diferents il·lustracions, poesies i croniques, no sempre preses entre ls escriptors marselesos. Publica edicions de llibres, com fan el *Mercure de France*, *La Plume*, *La Revue Blanche* i altres.

Ais nous suscriptors

Fins al 1.^{er} de Juny proxim, els nous suscriptors al PEL & PLOMA rebran una *prova d'artista* retocada i firmada a mà, en comptes del cartell que s'ha agotat. El valor intrinsec de les du-gues obres és evidentment equivalent.

NOTA.— Els clisés del present número han sigut fets per la casa J. THOMAS, 375, carrer de Mallorca.

Tipografia «L'AVENÇ»: Ronda de l'Universitat, 20, Barcelona. — Telefon 115

L'Art Décoratif

Revista internacional d'art industrial i decoratiu

Surt un cop cada més

Un any, 23 fr. — Sis mesos, 10 f. — Número, 2 fr.

82, Rue des Petits-Champs. — PARÍS

Se suscriu al PÈL & PLOMA

a Barcelona, en les llibreries de:

A Can Parés, 3, Carrer de Petritxol.
L'Avenç, 20, Ronda de l'Universitat.
Verdaguer, 5, Rambla del Mig.
Duran i Bori, 30, carrer de Fernando.
López, llibreria espanyola, 20, Rambla del Mig.
Corne, llibreria francesa, 8 i 10, Rambla del Mig.
Piaget, llibreria francesa, 23, Rambla del Mig.
Cerveseria dels IV Gats, carrer de Montesión.
Kiosco Tasso, Pla de la Boqueria (venda a l'engròs).

a Gracia, a can N'ubó, 91, carrer Major.

a Madrid, Hector Kummer, llibreria, 91, Alcalá.

a Paris, l'on s'abonne chez:

Ed. Sagot, 39 bis, rue Châteaudun.
Boyveau & Chevillet, 22, rue de la Banque.
P. V. Stock, Galerie du Théâtre Français, 8, 9, 10 & 11, Palais Royal.
En vente dans tous les kiosques.

a London, Émile Pelletier, 56, Charlotte Street, Fitzroy Square.

a Bruzelles, Librairie Istace, Galerie du Roi, 14, & Boulevard Anspach.

a México, Agencia internacional, Cerrada de la Moneda, 8.

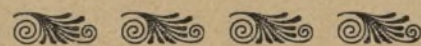


Totes les suscripcions anyals al

PÈL & PLOMA

comencen desde 1 NUMERO 1, ente-nent-se l'any a comptar desde 1 3 de Juny de 1899.

Les de sis mesos comencen el 1.^{er} de Desembre del mateix any.



PUCHINEL·LIS

Tots els dilluns, dimecres i divendres, a les 10 de la nit, funcions variades.

Dijous i diumenges, a la tarde, funcions pera nois, a les quatre i mitja.

Se serveix beure i menjar a totes hores.



L'HUMANITÉ NOUVELLE

REVUE INTERNATIONALE

SCIENCES, LETTRES ET ARTS

paraît mensuellement

15 FRANCS PAR AN, DANS TOUTE L'UNION POSTALE

Librairie C. REINWALD, SLEICHER, Frères, successeurs

15, Rue des Saints Pères, 15

PARIS

Pèl & Ploma ♦ Semmanari a 10 centims

Dibuixat per R. CASAS ★ ADMINISTRACIÓ: 6, Passeig de Gracia, GRACIA-BARCELONA ★ Escrit per M. UTRILLO

SUSCRIPCIÓ

Barcelona, limits actuals, un any, 5 ptes. ● Resto de España, un año, 6 ptas. ● Union postale universelle, un an, 7⁵⁰ fr.

Tots els suscriptors tenen dret al cartell anunciador.

Números atrassats, 25 centims

Ayuntamiento de Madrid



Ettore Paladini

El que ha sigut fins ara director de la Companyia italiana que actua a *Novedades* és un actor de l'indiscutible merit que tot-hom li reconeix.

En totes les obres per ell dirigides ha interpretat els papers amb una consciencia intel·ligent que és l'ànima de les representacions esceniques perfectes.

El seu tracte particular posa de relleu qualitats rares i apreciables en qualsevol que les tingues, i molt més en un actor. És d'una discreció sense faltes involuntaries, d'una conversa interessant, amb el seu acompanyament de justa causticitat, i parla, sobre tot, de lo que ell concix.

Esperem que l'absencia den Paladini no serà definitiva i que no tardarem a sentir-lo aplaudir am la mateixa força am que ho ha sigut durant l'actual campanya.



Cav. Vittorio Zampieri

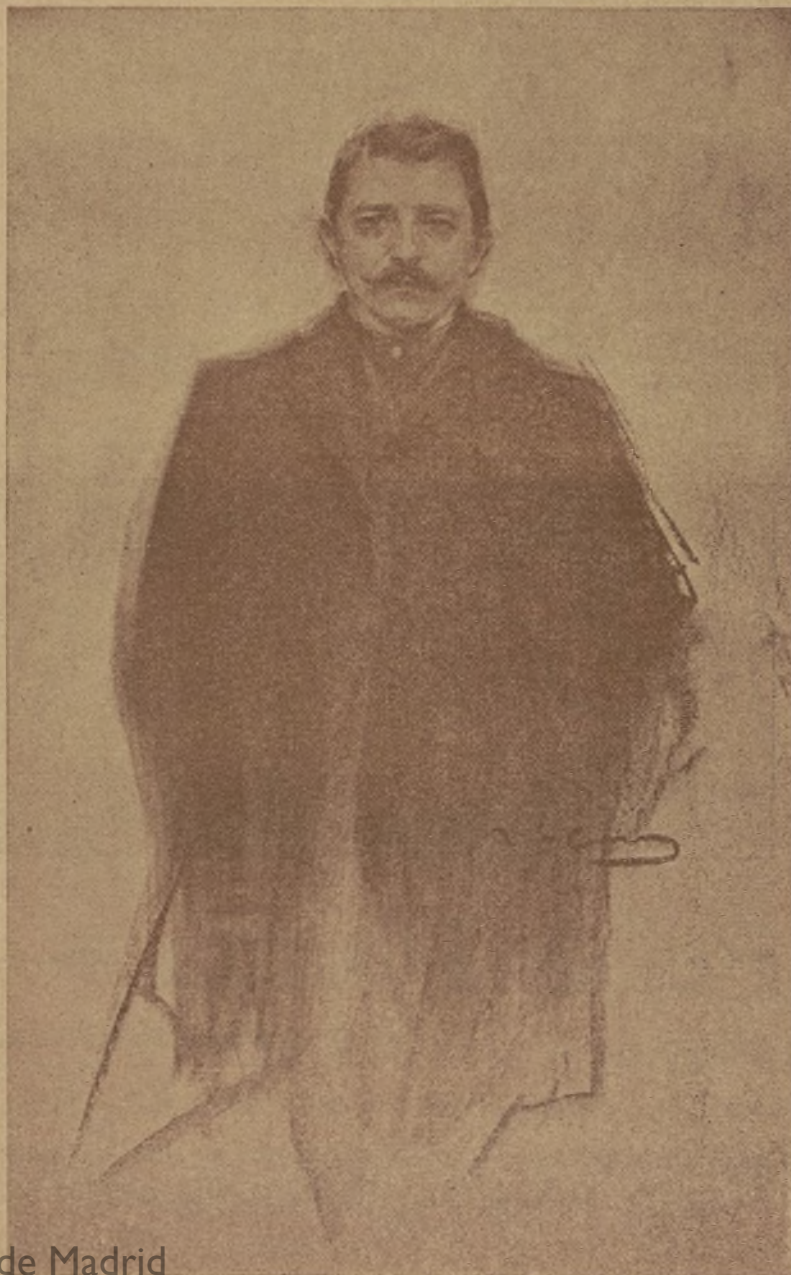
Si n Paladini era l director de la companyia Mariani, en Vittorio Zampieri n'és l'organizador.

Al costat de la seva esposa, que secunda am la discreció d'un actor estudiós, forma amb ella l *nucleus* de la companyia, quins altres actors van variant segons les exigencies dels repertoris i de les contractes. Ja fa temps havia treballat am la Duse, quina absencia de Barcelona s fa tant llarga.

Si durant la campanya finida han donat representacions del teatre francès un xic vaudevillesc, sembla que en la de Quaresma, atenent als precs del public, se dedicaran quasi exclusivament al repertori més modern poc menys que desconegut a Barcelona, fóra dels que viatgen o llegeixen.

Entre les obres anunciades hi ha l'*Edda Gabler*, d'Ibsen; *Les Animes solitaires*, d'Hauptmann; *La Parisienne*, den Becque, i altres produccions de Sudermann, Praga i Giacosa.

Si, com creiem, el nou director Pietroboni és el que anava fa anys am la companyia de la Diligenti, podem esperar que l repertori nou serà posat en escena am tant cuidado com les obres representades durant l'Hivern.



Ayuntamiento de Madrid