



# Pèl & Ploma



## EXPOSICIÓ UNIVERSAL

\* \* \* DE PARÍS \* \* \*

Abans de tirar teló

CARTA DE PARÍS

Abril de 1900



ESTIMAT Utrillo: Per una vegada solament deixa-m pendre una mica de lloc en el teu domini del PEL & PLOMA.

Acompanyat den Casas m'he passejat per entremig de runa, fane, polc i guix en l'Exposició Universal; i com lo que m'proposava era donar-te notícia pera els llegidors del PEL & PLOMA

de les meves impressions, aquí te les envio, i podrà esser que siguin dolentes; però puc assegurar-te que són fetes am tota la bona fe i sense cap exageració: molt al contrari.

Comencem: la porta principal, tota plena de bastides, sembla feta pera l'exportació a l'America del Sud; i serà tant resplendent a causa dels 17,839 llums electricos que hi haurà, que sem figura veure les mans d'un *brasileiro* acabat de desembarcar; res, d'un *rastaquèrisme* espeterrant.

Seguirem el passeig fins el pont Alexandre II pel *Cours la Reine*.

A dreta, la gran via que va als Camps Eliseus, amb els palaus de la Ville de Paris a un cantó i el de Belles Arts a l'altre. Per tot, bastides i més bastides. Res d'acabat i res que s' vegi que dintre mig més té d'estar llest. Atravessem el pont, i d'allí admirem un espectacle preciós: el pabelló i els invernacles de la Ville de Paris, de ferro i cristalls i pintats d'un verd tendre deliciós i d'una lleugeresa assombrosa; més lluny, i també a la dreta, le *Vieux Paris*, i el teatre i aquarium den Guillaume amb el *cabaret* de la Roulotte. Deixem la dreta pera atravessar el pont, de seixanta metres d'ample i d'un sol arc, i entro al carrer de les Nacions.

Quin gust poder admirar el palau del Dux de Venècia am que Italia s'instala a casa seva!; el palau del Duc d'Alba de Brussòles, en el que ls belgues han traslladat an aquell carrer; Alemanya, una delícia d'arquitectura del segle XVI, am pintures policromes a les fatxades d'un gust sense semblança; Hungria, una copia exacta de les seves precioses esglésies bizantines; Espanya... Ai Mare de Déu! Espanya diuen que ho ha tret tot del renaixement espanyol (!) copiant fragments d'un palau d'Alcalá. Altres diuen que les figures són de sucre d'ammètlla d'aquella vila. La qüestió és que per lo que no ns podem queixar és per escuts d'armes, posats als quatre costats d'una torra que, més que altra cosa, sembla un ESTANCO NACIONAL instalat en un hotel de la Castellana.

L'arquitecte és persona *concienczuda*, com me deia n Miquel Moya, de *El Liberal*, però l pobre no ha pogut desenrotllar lo que volia, perquè, segons ell m'ha dit, els quartos no arribaven més lluny, i això que diu que ha estalviat molt. La culpa, com sempre, sembla que la té la famosa Acadèmia de Sant Fernando,

que am tot fica cullerada.

Les parets són pintades a l'aceite, i d'un cantó són d'un color de rosa d'ammètlla i de l'altre d'un terriça de caçola: sembla que l color sels ha acabat pera fer-ho tot igual.

Les armes, com te deia, estan molt *naturals*; però com si Catalunya no existís, ni Navarra formés part de l'Estat Espanyol, els han deixat pel camí, puix sols s'hi veuen *Los leones y las Torres de Castilla*, i una ceba am cua i fulles (que diuen que és una magrana) al cap-d'avall.

El pati interior està molt ben acabadet, i fa tristesa veure que les sales quedaran fosques per falta de finestres i que les que hi ha són baixes i estretes.

*¡Vaya, buenas!...*

—Tornem-nos-en endarrera, —vaig dir an en Casas; —anem, noi.—I amb els trastos al coll ens dirigirem als Invalids, ont el Palau de la Guerra i el de la Marina estan també rodejats de bastides. No hi poguerem entrar per por de rebre una guixada a la robeta nova que portavem i de por de que l meu barret se taqués, ja que volia anar a veure la primera de la *Robe Rouge*, en la que la Réjane hi està admirable. Però tornem a lo de l'Exposició. El palau del vestuari està molt avançat, les instalacions quasi estan llestes: falten sols els objectes. Es inútil dir-te que encara no han arribat les dels exposants espanyols.

Sèvres fa en el seu pabelló una instalació esplèndida; Rússia, admirable, i les majoliques d'un altar bizantí estan arrenclades en la seva secció. D'Espanya encara no hi ha res.

Passant per la secció de Mines varem preguntar a un vigilant: —Ecolteu, bon home: aont és la part destinada a Espanya?

—Allí baix, a la dreta. Veu aquell munt de runes? Doncs allí.

—I per què hi ha tantes escombreries?

—Com que no hi ha ningú que ho vigili, totes les nacions en fan sa *poubelle* (1).

—Merci, Monsieur.

PERE COLL



(1) Nom que s dona a les caixes d'escombreries de resultes del governador que les va inventar.



## «Pèl & Ploma» a París

### INTRODUCCIÓ

Una excursió de deu dies per entre les babilòniques construccions de l'Exposició de París, sols pot deixar un record ben marcat, a condició de viure constantment en aquella màgica vila internacional, quina proxima mort ja se sap al néixer. Per això en la massa curta estada, les primeres clarors del dia ja ns trobaven disposats a obrir els ulls dotze o catorze hores, tractant de retenir les imatges que en les nostres ràpides passejades ens atreïen. Ademés, París té Exposicions personals de tot l'any, que s'veuen en el carrer, en els bulevards, en els teatres i en altres llocs on era precis acudir pera que l'impressió de l'Exposició no ns produís un efecte deslligat de la vila on solament són possibles aquestes grans lluites de la Pau.

Arribat el moment d'escriure, el cap, enterbolit per vint hores d'atenció sobreexcitada, no s'trobava pas en el millor estat pera omplir les planes del PEL & PLOMA, i entre fer sortir el número doble a dia fixo o retraçar-lo uns quants dies pera poder veure més coses, l'elecció no fou pas dubtosa. Per això, sobre les notes preses febrilment a París, la reflexió del descans haurà influït avantatjosament, revivint aquells deu dies d'emoció fortes i continues, molt millor que fent-ho en ple treball de descobriment, servint-se d'un pobre còs més i més cançat.

Am les ratlles anteriors vull excusar un xic la feina escrita desde París, que m recorda massa aquells temps en que feia de corresponsal de deu o dotze diaris, en els que escrivia sense poder llegir l'original a l'estampar-hi la desconeguda firma. Ara s tracta del PEL & PLOMA, que és cosa pròpia, i valdament no ho llegeixi quasi ningú, tinc obligació de mirar que lo que dic sigui lo més semblant possible am lo que voldria dir.

L'excursió que acabo de fer a París no és pas l'ultima: no tractava més que d'esbrinar l'ànima de la gran festa que tancarà el segle, i quan he cregut trobar-la, me n'he tornat melancòlicament cap a la nostra estimada Barcelona, quina existencia és tant poc visible en aquell esforç internacional del treball i de l'intel·ligencia humanes.

La primera part és la repetició de lo escrit per l'amic Pere Coll, que publica en *La Veu de Catalunya* aquelles correspondencies tant personals, que són, en definitiva, les millors que per ara vénen d'allí. Però jo vaig voler resseguir-ho tot, i d'alguna cosa m'havia de servir. Lo demés seran les notes reunides allí, sense gaires milions de francs, ni metres quadrats ni cubics, com se sol fer pera omplir ratlles, am les guies a la vista. Com excusa, ja és prou llarga i és hora de començar.



Quan ve una guerra com la dels boers, els diaris més rics envien solament un *mitja cerilla* qualsevol a fer-li dir bestieses desde el propi teatre de la guerra. Així, tenint un *reporter* transformat en Napoleón o en Alexandre nano, els llegidors reben les notícies am més retrac i més inexactituds. Quan la Reina Victoria de l'Inglaterra va fent col·leccions de bodes de tots els metalls, els diaris ho porten a gran dojo de telegrams, com per exemple ara que les fa de plom. Quan un heroe de plaça de toros va de vila en vila escorxant feres a tant l'entrada, fins surten de les llurs gacetilles els diaris que més roden la sinia, fent anar els fils electricis, plens de detalls copiosos sobre ls centimetres de la banyada o les forces de la bestia que empaïta.

Més quan de tard en tard una gran vila del món convidava a les demés a veure a quantes estem de saber, d'arts, de lletra i de treball, els diaris aboquen les seves forces cap a la ciutat que paga la festa, donant compte detallat, rapid i exacte de tots els fets d'una cosa que fa caminar el món amb una empenta d'aquelles que no tiren res per terra. Això passa a tot arreu... menys a la nostra terra.

Per això el PEL & PLOMA, que creu molt am la predicació per l'exemple, s'ha traslladat en còs i ànima a París, proposant-se explicar l'Exposició am *pèl* i am *ploma*. Per això desde l'estació anarem adalerats a recórrer els treballs de la gran fira del món, nom que per casualitat ensopagaren els ben vestits tocinaires de Chicago. El resultat de les nostres investigacions no és pera veure-s reduït en les poques planes d'un número, però en els que vagin sortint prou se veurà que, en mig de tot, ningú podrà presentar una informació tant completa i tant poc facil d'improvisar a cops de Baedeker, de guies, de mapes i de diaris de

París, traduïts a corre cuita, com qui menja entaulat en una *posada i fonda* de tren exprés, com solen fer els diaristes.

I tot això serà veritat, perquè tant en *Pèl* com en *Ploma* tenim molts anys d'estudis d'aquesta terra i en sabem les tasqueres molt millor que ls municipals i els carters. Ademés, això de les Exposicions vol tenir-hi afició, i amb això sí que difícilment se trobaria una parella més ben avinguda, ja que l'havíem recorreguda tota... abans d'esser inaugurada.

I si tenen paciència d'anar llegint, ja veuran vostès com no ens alabem dient-ho; com que no té cap gracia!! Saben com ens ho fem pera entendre d'Exposicions?

Doncs, igual que aquell que entenia de momies: *am la gran practica!!*

Ara que ja saben el secret anem desenrotllant les apuntes que de cor havem anat fent, començant per:

### La primera reventada

Els aficionats a emocions fortes ja poden deixar la mica d'il·lusions que tinguin: la primera reventada és la *primera*, en ordre cronologic, de les que diariament ens administrem en Casas i jo, saltant i brincant entremig de l'Exposició envoltada. El PEL & PLOMA no reventa a ningú, al menys a grateient. Ara, si de rellisquentes algú s'aplica allò de la candela dels que siguin confreres, no sabem què fer-hi ni què dir-hi.

Com anavem dient, erem a la primera reventada; i tant com va esser-ho!! Onze hores sense parar, fent no més que córrer pels patimolls de l'Exposició, alçant teles, rebent guixots, disputant-nos am municipals i fins am *Monsieurs décorés*, bevent vins, cerveses, cidres, *cognacs*, *calvados*, *raquis*, orxates i fins aigües pures, encara que d'aquest ultim article no n ferem gaire abús. A les sis de la tarde estavem morts de caminar, però havíem tingut la satisfacció de veure tota l'Exposició, encara tapada amb el misteriós vel de núvia, brodat per tots els pobles de la terra.

### Aspecte general

Desde l'estudi que a París té l'indiscutible millor part del PEL & PLOMA, se veu l'Exposició en son valor relatiu, com no pot veure-s d'enlloc, si no és pagant. A ull, a tret d'aucell, omple ben bé la meitat de l'horitzó visible, que arriba de l'Arc de l'Estrella a les llunyadanes torres de la tant exterior catedral parisenca.

La grisenca i agitada mar que formen les cases de París està marcada per les *nates de punxa* dels palaus nous de trinca que soplugen el treball i l'intel·ligencia plastica de tots els pobles de la terra. Endavant, se destaca el *billard* format per la teulada de bronzo verd de la *Madeleine*, i, a la dreta, el gep ridicol de la porta monumental de l'Exposició. Com fita admesa per tot-hom, marca el mig del tancat l'imbecil llargada de la torra de trescents metres.

A dreta, i ja lluny, tanquen l'espai de la gran fira les torres del Trocadero, que comencen a fer el paper de monument de debò, am tot i fer rotllo desde tant poc temps.

Això és lo que s'veu desde el taller den Casas, alçat sobre l París dels forasters de tota la montanyeta jolliu de Montmartre.

### La porta monumental

Acostant-se, les diferents construccions de l'Exposició van detallant-se; la *porta monumental* no ho és gens, quan s'és a la Plaça de la Concordia; el pobre arquitecte o inginyer que la projectà no va pensar en l'immensitat del lloc on devia alçar la seva concepcioneta, i així resulta o bé una *estufa* gegantina, o bé un gegant geperut. Els *nyèbits* de París, que són molt vius, tot seguit varen batejar-la amb el motiu de *Salamandre*, que és una estufa exactament igual a l'inutil porta de l'Exposició. A dalt s'aguanta, com el *Blondin* de la nostra joventut, una senyora am bata de llauna, que representa París, fent els honors de la casa. Vista a nivell de terra és una escultura de segona medalla, però posada a dalt de la *Salamandre* sembla una ximpleria de nen entremaliat. De més a més, l'arc de la porta està trencat per una tercera camada posterior, que és ben bé ganes de buscar tres peus als gats parisencs.

La decoració de la porta és del sistema *pop* o *sipia*, perquè totes les superfícies exteriors i interiors del monument estan rublertes de convexitats rodones, que sols se semblen als xucladors que adornen els tentaculs d'aquells moluscos. Les



dugues columnes sostrals que flanquegen la porta, encara són més senyal de pop, i en aquest sentit el simbolisme de la porta és encertat de debò, perquè aquell mirinyac de ferro blau serà l'xuclador dels diners del món.

### Ja som a dins

Si hi som és perquè som del PEL & PLOMA. Els altres s'han d'esperar fins demà; però com no tornem contesta al preguntar-nos si tenim permís, i cap a dins falta gent, quan ens girem ja no tenim cap municipal a la vista. Als pocs passos, saltats entre fane, guix, fils-ferros, fustes noves i velles, cotxes de carril i de carretera, carretons i pilots de caixes, ens trobem entre el palau petit de Belles Arts i davant del gran, que a l'altra banda representa la buidor de l'art oficial.

### El palau petit

El petit és quasi perfecte; és d'aquella pedra blanca que París ha tingut la sort de portar en el seu còs, i cobert amb les monumentals teulades arrodonides i blavoses que posen aquell cap tant *senyor* als edificis de la capital francesa.

Les escultures que l'decoren no són ni de Rodin, ni de Dalou, ni de cap escultor bo: són de xicots que tiren pera tenir medalles d'escultura, o, com si diguessim, de llicenciats o doctors en l'art de l'esboçador. Déu els perdoni lo marmolistes que són!!

### El palau gran

Davant, s'alça el gran palau de Belles Arts, on se veuran, quan hi siguin, les obres dels pintors i escultors contemporanis, francesos i estrangers. Per fora és una indiferent construcció correctament clàssica, amb un fris de darrera les columnes fet amb mosaic i ceràmica. Per dintre és una estació de ferro-carril, sense locomotores ni vagons. Pobre arquitecte que ha fet la fatxada, tapant els ferros de mercat de l'interior, o més pobre enginyer que s'ha deixat disfreçar les lleugeres encaballades de ferro per aquella mala recordança de la columnada que feu en el Louvre en Perrault!! Les estatués són masses en número i en mala qualitat.

### El Pont Alexandre II

Entre ls dos palaus, una ampla avinguda definitiva porta cap al pont que servi de capítols a les bodes interessades entre França i Rússia. Els detalls són un xic mesquins, més el conjunt és gros. De les quatre estatués que n marquen el perímetre, la millor és, sens dubte, la de Lenoir, que és autor del monument de Cèsar Franck. El defecte més gran del pont és el color grisenc amb que s'ha tapat el ferro, ja que així sembla de pedra que seria massa prima, amb els delicats perfils del metall. Ademés, unes garlandes de sota la barana li treuen la majestat de les construccions de ratlles lògiques que fan els bons enginyers-arquitectes.

Quan un se troba al mig del pont, més sembla una plaça de les més grosses que no pas un arc tirat per sobre el corrent d'un riu. Els fanals són bon troc de mal gust, però tot és tant ric i tant ben executat, que s'ha de perdonar qualsevol defecte.

### Els Invalids

Perpendicularment a la gran fatxada del palau dels Invalids s'obre una gran avinguda que continua la formada entre ls dos palaus de Belles Arts i el Pont Alexandre II. A la dreta hi han les arts aplicades dels països estrangers; a l'esquerra (mirant als Invalids), les de França. Els palaus, d'un blanc de guix que arriba a donar frisançes *oftalmiques*, són d'un mal gust que vanament vol amagar-se sota un carregament de detalls costosos i amoïnadors. Les fatxades secundaries estan adornades o decorades amb grans superfícies pintades, algunes de les que són de color bonic; especialment pot senyalar-se la que simbolisa les arts tèxtils, pintada per en Buffet, que feu un quadre de l'emperador etiopí, anant expressament a Abissínia. Als fons de l'avinguda, la gran cupula daurada de la tomba de Napoleó presideix l'invasió de tots els pobles de la terra, a l'ombra de la seva majestuosa fletxa. Desde allí sembla burlar-se, amb les seves nobles ratlles, patinades pel temps, de les grans

barraques blanques que abriguen els productes dels països que tant combatí el qui reposa a sota.

Tornant un endarrera, pot anar-se al *Camp de Mars* pel

### Carrer de les nacions

No vull pas descriure tots els palaus amb els que cada país ha fet l'ostentació de l'estat més o menys floreixent en que s troba: això són feines de periòdic diari, i el nostre no més passa bugada cada setmana, i ara cada dugues. Senyalant els que sobresurten en bé o en mal, ja complim la tasca que s'imposà al PEL & PLOMA.

El primer és el d'Itàlia, carregat de tots els records del Renaixement i cobert de cupules d'or llis, que no li escauen gens. Es ric, però és ruc.

En canvi, el d'Anglaterra és d'una senzillesa excessiva que diuen que farà ressaltar el luxe de l'interior.

El de Noruega és molt típic, fet completament d'elements de fusta, desde ls montants fins a les teules de fusta escatada.

El d'Austria, solid i correcte, representa bé l'estat d'un país tant ple d'antigues grandeses. Com a carinyo en l'execució, pocs arriben al seu grau, havent-se posat fins a fora elements decoratius vinguts de Viena. L'estil és el contemporani de Lluís XV.

El d'Espanya és gran i té bon aspecte, però a ningú que no conegués la nostra península se li ocorreria pensar que s tracta de res espanyol, per ésser d'estil Renaixement i que, per més que s fes a Espanya, és un estil genuïnament italià. Ademés, els pocs detalls purament artístics són molt dolents, i tot està cobert d'una capa uniforme de pintura a l'oli, de color gens encertat.

El dels Estats Units és una reducció de l'*Administration building* de l'Exposició de Chicago, i al frontó hi ha una pintura de Dodge, que no lliga.

Entre tots sobresurt, per la serietat de l'execució, el de Bèlgica, que és la fidel reproducció de la casa comunal d'Audenarde.

Els altres res tenen de notable, encara que demostrin l'esforç que fan països de pocs elements, com són Turquia, Bulgària i Grècia.

Darrera sembla sentir-se el soroll de les ametralladores *Maxim*, que té un pabelló especial pera ensenyar els enginyers que serveixen pera desfer tot lo que la Pau crea. Al costat, el sindicat de fabricants d'armes de foc, de Bèlgica, té també un edifici especial, que, amb tot i ésser molt senzill, el posaria jo com a model de les construccions artístiques a base de ferro. L'arquitecte-enginyer ha sabut armonisar les resistències amb l'estètica, i resulta un tot harmònic, fort i senzill, essent per tot això un bon model pera aplicacions de més dificultat.

Acabada l'avinguda o moll de les nacions, s'arriba al laberintic espai de

### El Camp de Mars

La torra Eiffel alça ls seus inútils trescents metres, un xic espantada de veure el poc cas que n fa la gent. El Trocadero sembla covar amb ales negres els palauets exòtics de les colònies, a l'últim de les quals s'alça una Giralda de pa sucat amb oli, sota de la que fan tercerilles els andalusos del temps dels moros i els moros del temps dels andalusos. L'embaixador d'Espanya, o el comissari, amb molt bon acord, els ha fet prohibir l'ostentació de banderes espanyoles; però la gent no s fixa en detalls d'aquesta classe i el ridícul cau sobre nosaltres, amb bandera o sense. Per sort, sembla que la cosa no s pinta bé, i potser serà una de les primeres ruïnes de l'Exposició, que n veurà moltes.

Els palaus del Camp de Mars són tant abigarrats com els dels Invalids, però el conjunt és alegre i tot plegat convida a esbrinar lo que contenen aquell interminable seguit d'edificis policromats.

La riquesa de detalls és tant gran, que les voltes i pilans de les galeries s'han pintat com si fossin salons de palau. Al fons, el *Château d'eau* i el palau de l'electricitat substitueixen amb el llur mal gust insuperable al palau de xocolata que presidia l'Exposició del 1889.

### La gran sala de festes

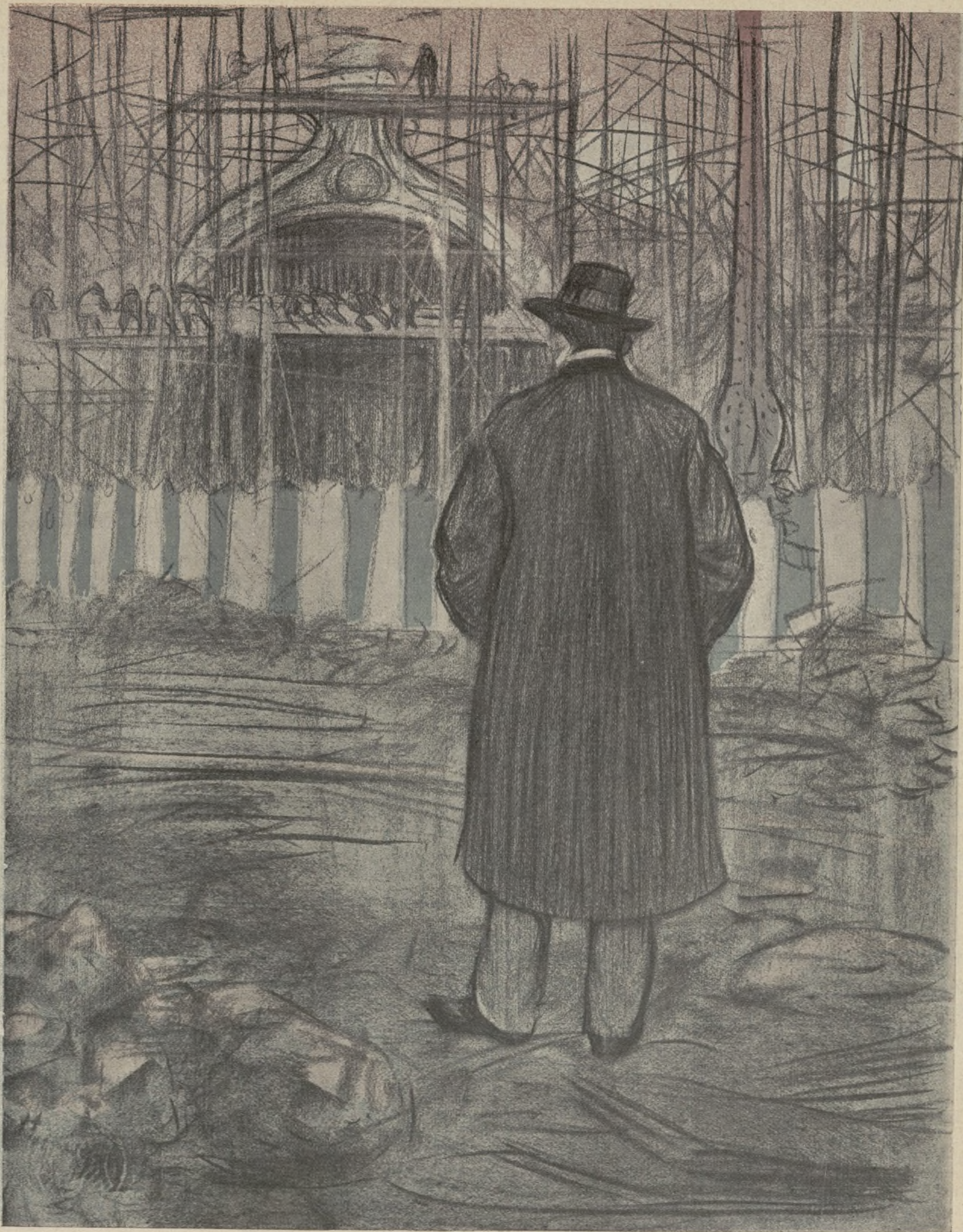
edificada dintre la galeria de màquines, és lo més sorprenent de tot lo que s'ha fet a l'Exposició, fora ls palaus de Belles





**PARÍS.**—(*Oració latent de tots els cors.*) Oh Senyor Poderós que he sentit dir fereu la meravellosa Exposició en que vivim, en sols set dies, que us degueren semblar inacabables segles! Oh gran halè dels mons que tot ho feu i desfeu al grat d'una voluntat sense defalliments! Jo, pobre París, sols penso esser una ciutat hermosa, en la que l'adoració de la bellesa és tant seguida, que deu arribar fins als més alts graons del vostre incommensurable imperi. Permeteu que encara aquesta volta guardi la bona nomenada que fa ja grans dotzenes d'anys m'he guanyat, convidant a tots els homes a les úniques festes de pau que s fan a la terra! Feu que mes germanes d'altres llengües i colors m'estimin, i fins no m sabrà greu que no sigui jo la més gran, la més forta, la més savia, ni la més rica. Atureu el destí, si us plau el meu prec fervorós, pera fer que entre totes les viles del món sigui jo encara per molt temps la més hermosa!! Si no, deixeu-me esser, al menys, en gracia de lo que m cuido d'enlairar les vostres obres, la ciutat més estimada per tots els sers de la terra, ja que l meu cor és prou gran pera aplegar-los a tots en una sola abraçada.





**L'ESTRANGER.**— (*Meditació.*) Per més que facin, no estaran pas llestos pera l dia de l'inauguració!! Per què s'hi posen tant tard a fer uns treballs tant grossos? A la meua terra, si volguessin fer una Exposició i si poguessin fer-la tant grandiosa, tot just decidiríem la cosa, que... ja mai més ne parlaria ningú!

Aquests palaus, tant blancament estranys, semblen les caixes tancades d'on sortiren en temps ja fabulosos tots els mals i el bé de la Terra. Aquesta Exposició serà un pas endavant? Serà una reculada? Quin record ne guardarem? Quin paper hi farà la meua terra? Se veurà tant solament que existeix? La seva animeta enfarfegada podrà fer veure que glateix entremig de tantes banderoles estranyes i de tantes construccions acabades en punxa?— Me sembla veure París transformat en boca colossal, empassant-se a tots els que vindrem pera no deixar-ne ni ls òssos!!— A l'acabar aquest segle tindran encara ls monopolis mateixos les nacions que ara són les més belles, les més fortes o les més savies? Mirem, escoltem, llegim, sentim i esperem, que, tot i anant timbes avall, se pot trobar una drecera pera anar als més alts cims de la vida.



Arts. La sorpresa no és ni pel gust ni per la riquesa, que són bastant grans, sinó pel fet següent: la sala ocupa exactament un cercle inscrit dins d'una tercera part de la galeria de màquines, i per tant és inútil dir que és molt més petita, i, am tot, *sorprèn* molt més que la galeria la grandiositat, l'immensitat, l'esperit, en una paraula, que presenta. Pera mi, el cas està senzillament explicat amb la corva rebaixada de l'immensa cupula de vidres, mentres que la llargada de la nau i l'arc de punxa de la galeria antiga li treien la grandiositat que realment tenia.

Com detall curiós per a nosaltres, he vist que una de les estatuës que decoren el primer pis de la sala de festes és un airós pagès català, per cert molt ben modelat i d'una indumentària feta a consciència. La primera vegada que la vaig veure, com que l'pagès aguanta una mena de tronc, me vaig pensar que era un delicat obsequi al senyor Puig i Valls i que representava la *fiesta del árbol*; però més tard vaig veure que servia solament per a aguantar un llum.

### L'alimentació

ocupa l'espai a dreta i esquerra de la sala de festes. En la secció francesa, que pren tota la part esquerra (venint del Camp de Mars), l'aspecte és el d'una gigantesca botiga de joguines hermosíssimes; una mena de *païs de los niños*, que n Soler y Rovirosa féu en aquella celebre *Magia Nueva*. Els reconeix els ocupen els palaus del *Champagne*, de la *Cervesa*, de la *Farina* i de la *Uteria*, que és el més ben trobat. En Veber, que n'és l'autor, ha posat uns grans cossis que figuren ésser plens de nata, a dalt de la construcció, vessant a dojo fins a la part baixa, ont hi ha un relleu un xic naturalista, amb una dida voltada de nens i nenes, d'allò més ben indicats.

Cal dir que l'intenció d'atreure als visitants per medis artístics és tant gran en aquesta secció com en les demés, i aquesta consideració és, en el meu entendre, una de les més importants que s'puguin fer de l'Exposició. Aquell *art usual* del que ha parlat sovint el PEL & PLOMA és un fet *demonstrat* en aquesta hermosa fira universal. Pera no citar més que un exemple, puc pendre l'cas de l'instal·lació dels fabricants de cidra de Normandia, que al peu de les seves pintoresques construccions han posat una estatua representant Eva oferint aquella poma que tot ho va fer anar en renou. De *trobades* així n'hi han a dotzenes.

Al fons, la casa de la xocolata Menier ha fet un troç de vaixel·l antic que no treu nas a res, però que atreu per les seves mides gegantines i la riquesa dels detalls. És la reproducció del castell de proa del *Triomphant*, que en 1679 portà l'primer cargament de cacau plantat en les possessions que tenia França a les Antilles.

### Les atraccions

Els badoes ja poden amanir una bossa com les que porten els cobradors dels Bancs. Quan l'Exposició estigui llesta, al menys hi hauran *cinccentes* coses per a veure, amb entrades que deuran pagar-se apart. Ara ja funcionen dotzenes d'atraccions diferents, que no són pas lo menys curiós de l'Exposició.

D'entre les de dintre l'Exposició, la millor és el *Panorama de la volta al món*. En un panorama elíptic, suficientment artístic, s'han reunit vistes panoràmiques de Constantinopla, Atenes, Canal de Suez, India, Ceylan, Xina, Japó i Espanya. Davant de cada troç, uns vistosos i exòtics habitants de cada terra esmentada salten i ballen a l'estil nacional, i mentrestant els visitants sels miren com si fossin bestioles estranyes. Dels del Japó, Xina, Ceylan, etc., etc., tant se men dona; però veure fer el ximple a gent que s' diu de la meua terra fa un efecte que qualsevol pot suposar. Per sort, jo ja estic curat d'espant, perquè en les columnes de *La Vanguardia* vaig *profetisar*, l'any 89, que en l'Exposició futura, que és la d'ara, ens ensenyarien entre ls països, si no salvatges, fóra de la civilització corrent.

El *Vieux Paris* no mereix ni un centim de gasto per a ésser vist, éssent un negoci per a l'empresa l'haver llogat les botigues als que vénen quincalla de tota classe.

El teatre den *Guillaume*, el del *Rire* i el dels *autors alegres* encara no estan oberts.

El *poble suïc* és lo més encertat que s'ha fet en aquesta classe de coses, i mereix ésser tractat amb extensió, de la que no dispo avui.

Aquí escau demanar perdó als llegidors del PEL & PLOMA per l'incorrecció de forma de totes les precedents ratlles; però,

am la curta estada que puc fer, és tant gran el cançament de cada dia, que no puc pas fer córrer lleugerament la ploma, que m' cau de les mans, cançada de pendre notes durant deu o dotze hores seguides!!

París, Abril 1900.

## L'inauguració de l'Exposició

Quan París fa Exposicions, el temps és immillorable, fins al punt de començar la calor abans d'hora i retraçar-se l fred fins després de la clausura. És coincidència, però així fou el 78 i 89, i ja comença a ésser així enguany. Ahir, els xafecs cobrien d'engunies el cor dels parisencs. Avui, dissabte de glòria, un cel de tendre blau cobreix el París assoliat de la més hermosa primavera. Els castanyers d'indies, un xic endarrerits, allarguen les llurs tendres fulles, i els més adelantats ja treuen les coniques poncelles de les flors en raim. Els homes van de les festes, les dones encara fan més goig que ls altres dies, despreses com van de les esclavines dintre les que fins ara s'han guàrdat de l'Hivern. Els barrets de palla que a París s'estilen, tant bon punt fa bon sol, donaven als glops de gentada la llur alegre nota groga, i els entremaliats *gamins* de la gran vila s'enfilaven arbres amunt per a veure la comitiva oficial, en la que potser formaran en Exposicions futures com tribuns de la plebe.

L'acompanyament oficial no era pas lo més bonic de les festes, ja que uniformes igualment rics se poden veure en mil vitrines de botigues i magatzems, cobrint manequins tant buids de cap com la majoria dels que ho lluien. Lo hermós era l'alegria general de la gentada, la satisfacció que s' pintava en totes les cares, com acció de gràcies d'haver donat cim a tant grossa empresa. No solament la sentien, aquesta satisfacció, els que han pres part en els treballs, sinó també ls que ls han seguit amb interès, i fins els badoes indiferents. L'aire fresc sota ls arbres feia més agradable l'estada als Camps Eliseus, desde ls que s' veien els llampecs dels ors i cers que s' bellugaven dins l'Exposició al pas del President Loubet i dels que l' seguien.

Durant tot el dia anterior i la nit del mateix dia milers d'obriers enderrocaven bastides com qui talla arbres d'un bosc espès. Al sentir-se les primeres canonades etgegades a les Tulleries, tots els edificis oficials estaven aparentment llestos. Die aparentment perquè en molts casos l'enginyer suplí la falta de temps. Per exemple, en un dels edificis del Camp de Mars un ferro en arc afectava la forma de la gran balconada absent; a sota, una tela tivanta suggeria l'idea de trespòl, i una tapiceria posada amb art feia veure que cobria la barana que encara forjaven, sèns dubte, a cal manyà.

L'inauguració oficial fou solament per a ls personatges de gran llibrea i per a ls periodistes i altres aixerits. La veritable inauguració fou la que ls parisencs feren l'endemà al visitar aquella Exposició que ells consideren, am raó, com cosa seva i ben seva. Era de veure am quin dalit corrien per totes les avingudes de l'Exposició, obrint portes, saltant caixes encara plenes, mirant instal·lacions persistentment buides, i mirant d'ésser els primers en seguir-ho tot, per a fer-ne la conversa del vespre am la família, en el cercle, durant els entre-actes dels espectacles i per tot arreu on se trobessin reunits quatre parisencs.

A París l'alegria és de bon humor, ni baladrer ni fent ganyotes com els dels que solament són seriosos perquè mai riuen. Per això l' primer dia del públic, més que visita d'Exposició, fou gran festassa entre desconeguts que s' convertien en companys, per l'esperit d'harmonia que tot respirava.

L'endemà tornaren a entrar llarguissims trens portant les mercaderies retraçades, i fins en les seccions espanyoles se començaren els treballs d'instal·lació.

Als vuit dies ja hi havien seccions senceres instal·lades definitivament, i les balconades falses ja tenien les baranes de bo, de bo.

Si l'activitat dels treballs continua am la mateixa febre, el 15 de Maig tot estarà completament llest.

Com he sentit a dir que he de donar una mena de conversa sobre l'Exposició a l'Ateneu de Barcelona, me reservo l'escampar una pila d'observacions primerenques, de viva veu. Després ja les escriuré, poc més o menys, en el PEL & PLOMA. Com no tinc cap condició de conferenciant, si n parlava ara treuria la mica d'interès que pugui tenir lo que jo digui en el saló d'aquella culta institució.



Per ara ja he donat compte de les primeres visites, a estil de badoc incorregible que sóc. Més endavant parlaré de les deduccions que ja s poden treure desde ara, de les instal·lacions interiors, dels edificis en detall, dels palaus de Belles Arts, de la poderosa Exposició de medis de transport de Vincennes, i de tot lo que, sense perdre un minut, he pogut veure en deu o dotze dies de córrer l'Exposició de Paris en tots sentits. Si l'he

volguda veure tant aviat és perquè a mi m'agraden més els teatres per dintre que desde la platea, i perquè l treball necessari pera fer una obra se comprén més en plena acció que no examinant el resultat. Aquesta segona visita vindrà més tard i la faré sense precipitacions de cap mena. De la d'ara, que n prenguin la bona voluntat els sempre prou benevols llegidors del PEL & PLOMA.



Núm. 10 centíms

SEMMANARI ARTISTIC I LITERARI  
6, Plaça del Teatre, entressol



## Se suscriu al PÈL & PLOMA

a Barcelona, en les llibreries de:

A Can Parés, 3, Carrer de Petritxol.  
L'Avenç, 20, Ronda de l'Universitat.  
Verdaguer, 5, Rambla del Mig.  
Duran i Bori, 30, carrer de Fernando.  
López, llibreria espanyola, 20, Rambla del Mig.  
Corne, llibreria francesa, 8 i 10, Rambla del Mig.  
Piaget, llibreria francesa, 23, Rambla del Mig.  
Cerveseria dels IV Gats, carrer de Montesion.  
Kiosco Tasso. Pla de la Boqueria (venda a l'engròs).

a Gracia, a Can Nubó, 91, carrer Major.

a Madrid, Hector Kummer, llibreria, 91, Alcalá.

a Paris, l'on s'abonne chez:

Ed. Sagot, 39 bis, rue Châteaudun.  
Boyveau & Chevillet, 22, rue de la Banque.  
P. V. Stock, Galerie du Théâtre Français, 8, 9, 10 & 11, Palais Royal.  
En vente dans tous les kiosques.

a London, Émile Pelletier, 56, Charlotte Street, Fitzroy Square.

a Bruxelles, Librairie Istace, Galerie du roi, 14, & Boulevard Anspach.

a México, Agencia Internacional, Cerrada de la Moneda, 8.

a Buenos-Aires, Joan Bonmati, Buen Orden, 284.

## L'Art Décoratif

Revista internacional d'art industrial i decoratiu

Surt un cop cada més

Un any, 23 fr. — Sis mesos, 10 f. — Número, 2 fr.

82, Rue des Petits-Champs. — PARIS

## PUCHINEL·LIS



Tots els dilluns, dimecres i divendres, a les 10 de la nit, funcions variades.

Dijous i diumenges, a la tarde, funcions pera nois, a les quatre i mitja.

Se serveix beure i menjar a totes hores.

## L'HUMANITÉ NOUVELLE

REVUE INTERNATIONALE

SCIENCES, LETTRES ET ARTS

paraît mensuellement

15 FRANCS PAR AN, DANS TOUTE L'UNION POSTALE

Librairie C. REINWALD, SLEICHER, Frères, successeurs

15, Rue des Saints Pères, 15

PARIS

# Pèl & Ploma

NUMERO EXTRAORDINARI 25 CENTIMS

Dibuixat per R. CASAS

ADMINISTRACIÓ: 96, Passeig de Gracia, BARCELONA

★ Escríu per M. UTRILLO

## SUSCRIPCIÓ

Barcelona. limits actuals, un any, 5 ptes. ● Resto de España, un año, 6 ptes. ● Union postale universelle, un an, 7'50 fr.

Tots els nous subscriptors per un any tenen dret a una prova d'artista.

Numeros atrassats, 25 centims.



## L'Exposició del Círcol de Sant Lluc

Quan vaig tenir d'anar-men pera veure l'Exposició de París abans de tirar teló, me creia que al tornar ja no podria veure l'Exposició del *Círcol de Sant Lluc*, perquè a Can Parés digueren que sols estaria oberta una setmana. El mateix dia de la sortida vaig entrar al Saló del carrer de Petritxol amb l'intenció de mirar si ja s'començava a veure alguna cosa; però solament hi havien els dibuixos den Mas i Fontdevila, que, am tot i esser molt interessants, no eren pas tota l'Exposició. El disgust de no veure l'Exposició anunciada fou mitigat pel descanç de no tenir-ne de parlar, perquè és cosa difícil dir la veritat tal com se creu veure-la, entremig de la pluja d'adjectius ditiràmics am que s desvia l'escas gust del públic.

Al tornar, el gust de veure l'Exposició ha sigut fortament disminuït per l'obligació de tenir-ne de parlar; més no hi ha medi de fugir-ne, i, ja que sóc al ball, ballaré.

L'Exposició del *Círcol de Sant Lluc* demostra l'cuidado especial dels que han enviat treballs, de formar grupets d'obres que donguin una idea clara de cada temperament. El retrac que ha sofert l'Exposició diu ben clar el desig de lluir-se, i per això ja marco un bon punt al círcol del carrer de Boters.

Sobressurten tant en el conjunt les obres dels dos germans Llimona, que per ells sols s'emporten l'interès principal de l'Exposició. Les den Joseph Llimona, esculptor, agraden tant an els del PEL & PLOMA, que li varem triar les millors, reproduint-les en un dels numeros passats. Més la meua sinceritat exigeix que digui que l'obra esculptòrica den Joseph Llimona dona del seu talent una idea molt més solida que ls dibuixos, tots correctes, bonics i agradables, però menys solids que les estatuës i objectes d'art de l'autor de la *Primera Comunió*. Per això són dignes d'alabança ls dibuixos, perquè, am tot i esser d'un mestre esculptor, semblen fets per un pintor, i fins per un pintor de certa traça, que és la part més atractiva pera l nostre públic. En cambi, els den Joan Llimona són d'una solidesa esculptòrica, i alguns d'ells (els realçats de color que són al pany de paret que toca al despaig den Parés) completament d'aspecte de museu. En aquest parer no hi entra pera res la *gratitud* del dibuix que ha fet en Joan Llimona d'un bon senyor llegint el PEL & PLOMA, delicada finesa que agraeixo solament perquè és l'unic llegidor que m consta, i encara potser no més fa que mirar-se la lletra.

Després dels dos germans, que són la clau de volta del *Círcol de Sant Lluc*, la personalitat més evident la trobo en el jove Opisso, que ha sabut donar caracter personal a uns dibuixos moderns, sense copiar factures de joves artistes ja coneguts. Els *caballitos* d'aprox del temple de la Sagrada Família són una bona pagina artistica, am la que s'honoraria molt el PEL & PLOMA si ns la deixés reproduir. Si l senyor Opisso, a qui no tenim el gust de conèixer ni de vista, continúa treballant i no s planta de mestre abans d'hora, arribarà sens dubte a fer-se un nom entre ls que ja figuren en la jove generació artistica de la nostra terra.

Els den Sardà criden molt alt la voluntat del seu autor pera arribar a un resultat solid; més en alguns l'excessiva mitja tinta ls emmascara, i altres resulten retallats i massa durs pera esser la reproducció de joves figures femenines.

Els estudis den Viver són interessants, així com els menys importants den Vancells. L'Alexandre de Riquer té varies obres, d'entre les que preferim, per la seva riquesa ornamental, el cartell de la casa Escofet, que és, sens dubte, una de les millors obres de l'autor. El de la *Fotografia práctica* ja diguerem lo que ns agradà al veure la llum. Les quatre estacions, reproduïdes admirablement per una casa de París, són quatre panys decoratius nous en la nostra terra, on tanta falta fan treballs d'aquest genre.

Dels dibuixos den Mas, m'encanta més que cap el del *Carmen de don Fernando*, de Granada, perquè no puc desfer-me dels bons records que guardo d'aquell lloc, ont acompanyava jo a l'autor. Malgrat aquesta circumstancia accidental, el dibuix és potser el més suggestiu en realitat i aquell on se veuen millor les qualitats de l'Arcadi Mas.

L'Exposició de Sant Lluc és, en resum, molt interessant i demostra que aquell homogeni aplec d'artistes treballa activament pera donar senyals de vida tant pròspera com la desitgem a tots els que fugin de l'indiferencia en materia d'art. Am les dugues col·leccions dels germans Llimona i la revelació de la naixent personalitat de l'Opisso n'hi ha de sobres pera motivar l'exit d'una Exposició que per aquest concepte considero molt més important que la de fa deu mesos, desitjant que ja prenguin tanta pera fer-ne una altra tant aviat com tinguin un nou aplec d'obres interessants.



JOAQUIM MALATS

## Joaquim Malats

Sentim moltíssim que l no posseir el dò d'ubiquitat ens privi d'aplaudir al pianista quins primers passos seguiram am tant carinyo, quan l'envià a París l'Ajuntament de Barcelona.

A-les-hores tots els que seguïem els estrets camins de l'Art coneixiem aquell entremaliat xicot català que tocava el piano com els mestres de renom. Abans de tornar a la terra, ja s'emportà de París una merescuda fama, que li desitgem continui augmentant.

En ocasió del concert que dona un d'aquests dies, unim el nostre aplaudiment al del públic que l'escollirà en el Liric.

## Falguière

Acaba de morir aquest esculptor francès de bona nomenada. Se li deuen airosos monuments, entre ls que recordem l'estatua de Lamartine, el sepulcre del pintor orientalista Guillaumet, una *Diana*, la *Cléo* d'un dels ultims salons, Sant Vicenç de Paul i molts altres.

Si la mort l'hagués segat un xic abans, s'hauria estalviat el disgust de veure preferit el seu pobre Balzac an el den Rodin, que amb el seu genit l'havia mort moralment ja fa temps.

## Exposició R. Casas

L'entitat PEL & PLOMA se complau en anunciar als seus subscriptors, miradors i llegidors, i al públic en general, que l divendres dia 25 de Maig s'obrirà a Can Parés una Exposició dels originals que han servit pera l'il·lustració del Semanari, junt amb altres dibuixos, estudis i quadros ineditos den Ramon Casas. Aprofitant l'ocasió, reunirem uns quants quadros ja coneguts pera arrodonir la segona Exposició organitzada pel PEL & PLOMA, en obsequi dels seus subscriptors, que seran els *unics* invitats al *vernissage* o inauguració, a quin efecte rebran a *ultima hora* una hermosa invitació... que encara s'ha de dibuixar.

## AVÍS IMPORTANT

La redacció i l'estudi de PEL & PLOMA, sense moure-s del lloc, se troben haver mudat de casa. Al cap de tres anys d'esser de Barcelona, la casa ja té la nova numeració. Ab això, els que s vulguin subscriure no tenen més que dirigir-se al n.º 96 del Passeig de Gracia, ont a l'estudi den Casas tenen un administrador a la seva disposició.

NOTA. — Els clíxés del present número han sigut fets per la casa J. THOMAS, 375, carrer de Mallorca.

Tipografia «L'AVENÇ»: Ronda de l'Universitat, 20, Barcelona. — Telefon 115