

BOLETIN MENSUAL DEL CONSEJO  
REGULADOR DE ECONOMIA SOCIALIZADA



## SUMARIO

Editorial

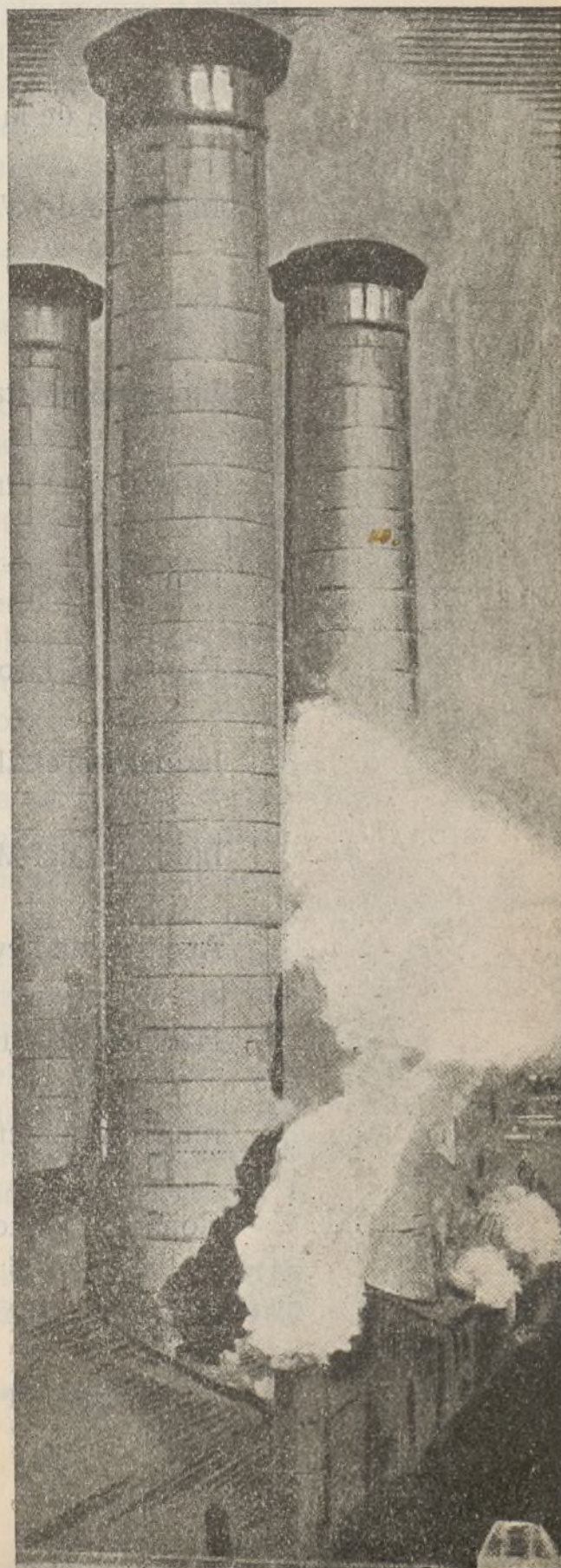
Exponiendo

Extructuración Económica

de la Riqueza Socializada de Villena

Información Industrial y Agrícola

Primero de Mayo.



Año I - Núm. 1

VILLENA (Alicante)

MAYO 1937



# Consejo Regulador de Economía Socializada

Su composición y compañeros que lo integran

## E j e c u t i v a :

Presidente: Andrés Hurtado Ibáñez

Secretario: Marcelo Lillo Catalán

Representante de la C. N. T.

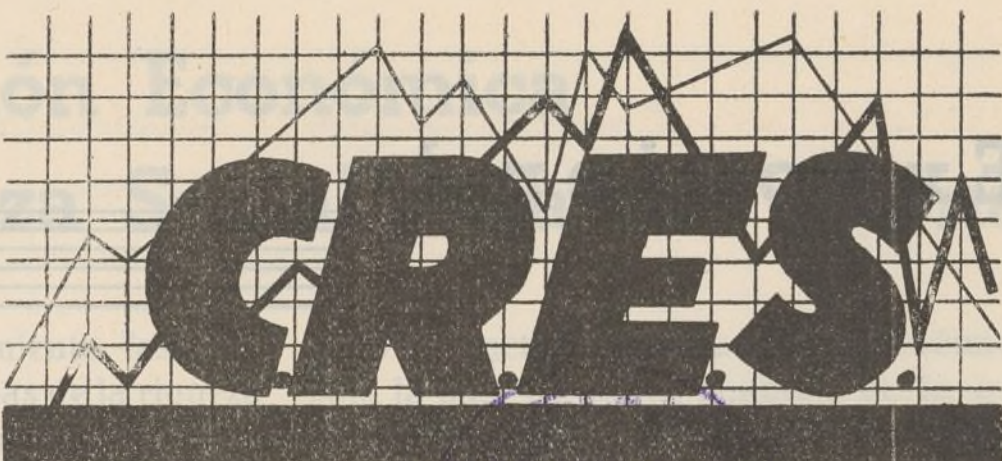
Tesorero-Contador: Fernando Estévan Fernández

Representante de la U. G. T.

## Consejeros-Delegados de Ramos

Industria de la Piel y Calzado:	Jerónimo Hernández Hernández. Juan Guillén Hernández.
Industria del Vestir:	José Calvo Gómez. Ramón Hurtado Martínez.
Industria de la Sal Socializada:	Joaquín Serrano Navarro. Francisco Hurtado Blanes.
Industrias Metalúrgicas Socializadas:	Mateo Hurtado Galiana. Salvador Flor Camarasa.
Industria de Vinos y Alcoholes Socializada:	José Tortosa Moya. Justino Hurtado Martínez.
Industria del Yeso Socializada:	Francisco Cantos Sánchez. José Requena García.
Ferretería, Droguería y Abonos:	Juan González Mayoral. Cándido Lillo Catalán.
Industria Textil Colectivizada:	Angel Soler Llacer. Celia García Navarro.
Industria del Mueble Unificada:	Ginés Camarasa García. Vicente Penadés Pascual.
Aceitera de Levante Colectividad Socda:	Francisco Ibañez Romero. Antonio Ortega Martínez.
Harinas Colonia Socializada:	Manuel Lado Monleón. José Ruiz Gil.
Industria Materiales de Construcción Sda.	Pedro Martínez Poveda. José M. <sup>a</sup> Ferrándiz Ribera.
Consejo Agrícola:	Pedro Baenas Molina. Francisco Blanqued García.





## EDITORIAL

La ordenación de la cuestión económica, es base primordial, tanto para el sostenimiento de la lucha en la vanguardia, como para conquistar en la retaguardia posiciones avanzadas hacia la nueva sociedad.

La máxima potencialidad de riqueza se obtiene apoderándose el productor de la Economía, puesto que al propio tiempo que se estimula administrando y disciplinándose a sí mismo, consigue el fin que siempre ha perseguido, de libertad política y mejoramiento social, ya que hemos de admitir la realidad de que, mientras no dominemos el factor económico en su integridad, no nos habremos liberado de nuestra dependencia político-social.

Si la guerra depende directamente de la economía, y ésta para consolidarse y ser efectiva depende de la Revolución, hay que admitir que estamos situados ante un problema de Guerra y Revolución simultáneas, cuya solución es principalmente económica.

¿Cómo resolver?

Primero: Haciendo que llegue a ser una realidad, el que los trabajadores tomen parte activa y directa en el gran concierto económico.

Segundo: Uniendo todas las actividades productoras en poder de los obreros, con la convención de mutuo apoyo, para crear una potencialidad que permita sostener e impulsar el movimiento industrial, comercial y agrícola.

Tercero: Determinando concretamente que los beneficios que se obtengan, vayan a engrasar el fondo común para el bienestar de todos, haciendo desaparecer el egoísmo individual, base de la sociedad capitalista, demostrando que es una verdad realizable, la igualdad en el derecho a la vida, cuya equidad únicamente se puede obtener, produciendo con arreglo a las posibilidades y consumiendo en cantidad a satisfacer las necesidades.

Para responder a las demandas de la Guerra y de la Revolución, no hay más trayectoria a seguir, que la marcada en los principios de socialización que antes exponemos, y que, afortunadamente, han sido los que nos han inspirado en Villena, hacia ese régimen de justicia, representado en nuestro pueblo por el Consejo Regulador de Economía Socializada.

Este Consejo es el que auna toda nuestra riqueza socializada; el que regula las relaciones entre sí de las diversas actividades locales hacia un mismo fin; el que mantiene como consigna sagrada, la unión proletaria, al estar representadas en él igualmente, las dos Centrales Sindicales C. N. T. y U. G. T.; es, en suma, una avanzadilla de nuestra Revolución.

Pero este Organismo necesita ponerse en contacto con la opinión pública para que, tanto sus decisiones como iniciativas, sean conocidas por todos y el Pueblo en general sea quien rectifique o ratifique su obra que a todos pertenece y, por tal, ha de ir avalada del asentimiento popular. Para ello, mensualmente, este Boletín que hoy aparece, Organismo del C. R. E. S., dará a conocer la situación industrial y agrícola local, con datos, gráficos e información; orientación económico-social, etcétera.

A disposición del Pueblo nos ponemos para engrandecer, en lo que quepa, esta gran labor y de nuestro mayor acierto, nos quedará la satisfacción de un deber revolucionario cumplido.

Consejo Regulador de Economía Socializada



# Exponiendo

He aquí formado el C. R. E. S. Organismo económico-social, cuya estructuración responde a las circunstancias obreristas que la revolución requiere, regulando y orientando a la vida industrial y socializada de nuestro pueblo.

El Consejo Regulador de Economía Socializada, ha nacido en nuestra Revolución y es hijo del espíritu altamente moral y constructivo del proletariado villenense, el que, bien preparado para hacer frente a la catástrofe económica en que nos sumió el salvaje levantamiento fascista, supo recopilar cuanto de práctico quedó el 19 de Julio, para construir, con sólida base, los cimientos de una nueva economía, equitativa y justa, por lo humana, y que respondiera a sus ansias reivindicatorias, fundamentadas en el Derecho Natural del MUTUO APOYO.

Los obreros socializados de Villena, hicieron cargo de las moribundas industrias que la egoísta e inepta burguesía les dejó como herencia, y levantándolas y engrandeciéndolas, llevados por su gran fe y sacrificio por la causa antifascista, han resuelto el grave problema del paro forzoso, que durante tantos años nos azotó y que fué creado por el fenecido, para siempre, régimen capitalista.

Todas las industrias socializadas, con sus Comités de Fábrica, con sus Consejos de Administración, animadas por el gran concepto revolucionario «REVOLUCION ES CONSTRUIR» saben perfectamente que «LA UNION ES LA FUERZA» y se dan cuenta de la necesidad de aunar todos sus esfuerzos, morales y materiales, y para ello, crean su Organismo Central que les ligue por su condición de hermanas, y que signifique para ellas el gran bloque de la fuerza unida, por el que han de resistir

toda clase de vaivenes, vengan de donde vengan y por potentes que éstos sean.

Está creado el C. R. E. S.... Nos consta que tiene enemigos, que estos enemigos pudieran estar infiltrados en nuestras Organizaciones Sindicales, pero hemos de decir a los emboscados de la QUINTA COLUMNA, que la virtud netamente humana de nuestro Organismo, sabrá sacarlos a la palestra pública para desenmascararlos y desvirtuar sus malos fines, como arrollar todo cuanto se interponga a su paso, porque los que obstaculizan una obra netamente revolucionaria y constructiva, que ha salvado y engrandecido la economía de Villena, obra que donde es conocida es admirada y alabada porque todos sus principios son de justicia, es porque son contrarrevolucionarios, porque se sienten heridos en sus egoístas ambiciones. Y sería paradójico, que los obreros socializados, que nada tienen de ellos y que de ellos es todo, que han trabajado y trabajan para ellos y sus hermanos que dan cuanto tienen, hasta su vida si es preciso, consintieran, que los pescadores a río revuelto, que los que engañosamente pretenden mermar sus esfuerzos reivindicatorios, permanecieran en su mismo seno. La existencia de tales roedores, una vez desenmascarados, estará en peligro.

Como los principios en que el C. R. E. S. está basado, son procedentes de normas marcadas por la Naturaleza, y estando hoy en plena revolución proletaria, debemos decir con satisfacción y con dignidad de hombres, que difícilmente podrán sernos usurpados los avances económico-sociales conseguidos e implantados en nuestro pueblo.

En sucesivos números, seguiremos exponiendo.



# Estructuración Económica de la Riqueza Socializada de Villena

Al producirse el levantamiento fascista, se encontraban las tres ramas de la riqueza local, en un estado de inactividad casi completo, ya que estaban por hacer en Agricultura, hasta los trabajos mas indispensables para impedir que el campo quedara yermo. La industria igualmente se hallaba en estado deplorable, puesto que aun las más florecientes, trabajaban únicamente uno o dos días semanales y las otras, que eran el cincuenta por ciento, estaban cerradas con el consiguiente perjuicio económico. El Comercio, consecuencia de la crisis tan aguda de la Industria, marcaba perspectivas de ruina, ya que, a mas de ser las cifras de negocio raquíticas, como se habían hecho a crédito, consecuencia del malestar reinante, se transformaban en cuentas morosas que tendían paulatinamente a ir arruinando a este Comercio.

Estas lamentables condiciones en que se encontraban las fuentes de riqueza locales, obligaron al disuelto Comité de Defensa Antifascista, a dar impulso a las actividades agrícolas, industriales y comerciales, tanto para cumplir con un deber revolucionarios, como para evitar que el Pueblo desocupado, se levantara y produjese inconscientemente, actos contrarrevolucionarios.

Empezó aquel Comité por incautarse de campos, fábricas y talleres que pertenecían a enemigos del Régimen, y los puso a disposición de las industrias respectivas, asignándoles créditos suficientes para su desenvolvimiento, con el capital que previamente había sido incautado por dicho Comité, quien tuvo que establecer una CAJA UNICA, que cubriese las necesidades de todas las industrias y la agricultura que vivían desde entonces, al amparo de su tutela.

A fuer de ensayos y modificaciones en la administración de la riqueza, hemos lle-

gado a la actual estructuración económica bajo la base de apoyo mutuo, y de la que es un fiel reflejo el gráfico que insertamos.

Cada SECCION tiene un Comité de Fábrica que se encarga por mandato de la Asamblea de dicha sección, de encauzar el trabajo y facilitar y mejorar la producción, impulsar el tecnicismo del obrero.

Todos los Comités de Fábrica, estan en constante relación con sus comités centrales que constituyen los CONSEJOS DE ADMINISTRACION DE INDUSTRIA, los que tienen la misión de administrar, buscar mercados de intercambio para la colocación de los productos fabricados, y abastecer de primeras materias a las SECCIONES.

Por fin todos los CONSEJOS DE ADMINISTRACION de las diversas industrias y agricultura locales, envían sus Delegados para constituir el CONSEJO REGULADOR DE ECONOMIA SOCIALIZADA, quien a la vista de la situación de todos los ramos, reúne y distribuye el capital semanalmente según las necesidades, manteniendo el equilibrio económico necesario para un buen funcionamiento, evitando con ello el que hubiesen cantidades estancadas en las cajas individuales de cualquier industria, mientras que otros ramos dejarían de trabajar y hacer buenas operaciones, por no disponer de metálico. De esta forma es sencillo ver el saldo total diario de efectivo, y adjudicarlo a la Industria que más lo necesite ó a la que mayor beneficio pueda obtener, para la colectividad en general.

En estas condiciones orgánicas esperamos la constitución de la Federación Nacional de Industrias, ofreciendo a la misma en su día, un pueblo que con sus propios medios supo administrarse, aun estando obligado a crearse su ley circunstancial que le permitiera salir airoso del confusionismo económico existente.

(Gráfico en la página 6.)



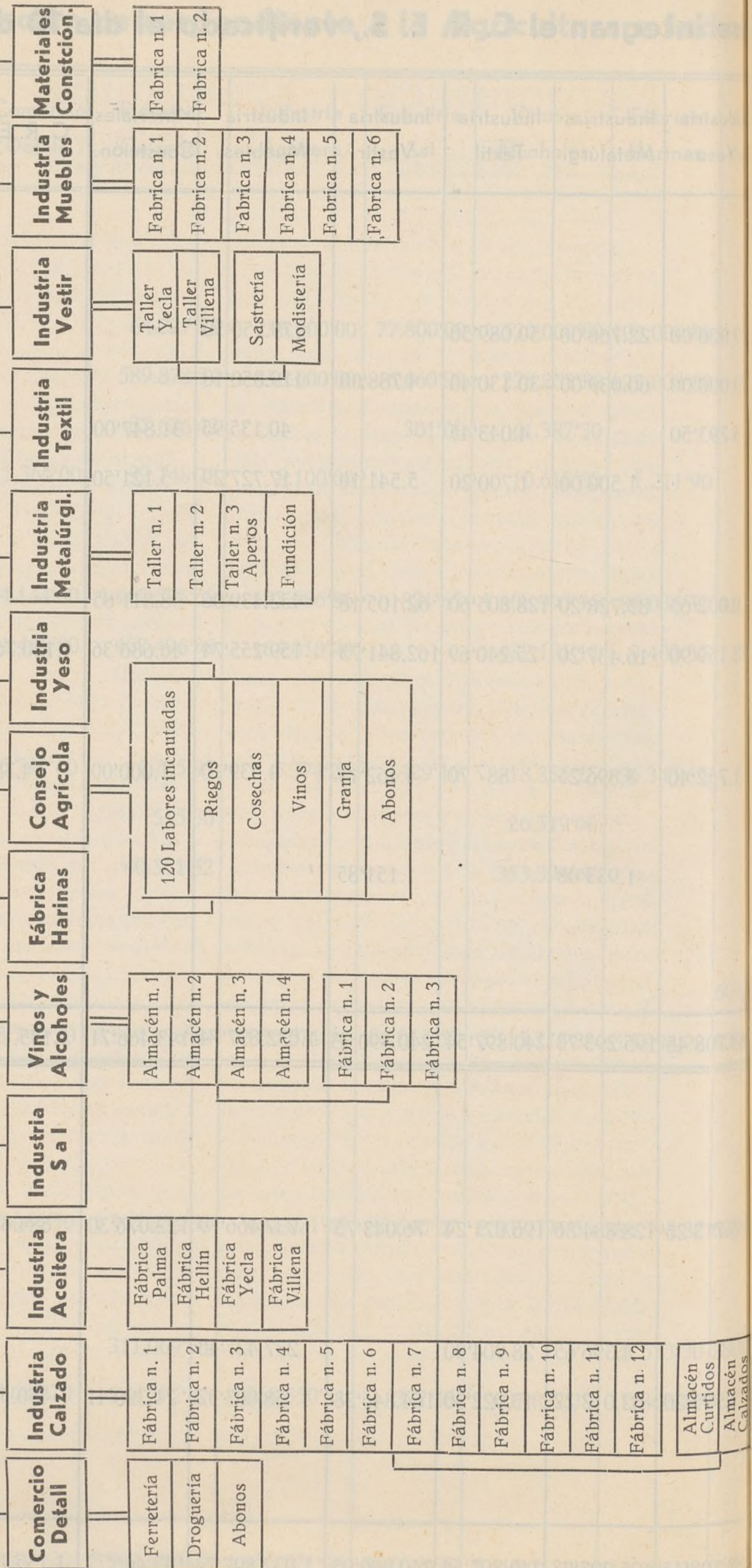
# Inventario de situación correspondiente a la Agricultura e Industria que integran el C. R. E. S., verificado el día 10 de Marzo de 1937.

CUENTAS	Comercio Detall	Industria Calzado	Industria Aceitera	Industria Sal	Vinos y Alcoholes	Fábrica Harinas	Consor. Agrícola	Industria Yeso	Industrias Metalúrg.	Industria Textil	Industria Vestir	Industria Muebles	Materiales Constción.	C. R. E. S.	Sumas	TOTALES
<b>ACTIVO</b>																
<b>INMOVILIZADO:</b>																
INMUEBLES .		64.227'78	250.000'00	77.800'00	520.000'00	100.000'00		39.000'00	22.760'00	50.089'50		179.750'50			1.303.627'78	
MAQUINARIA .		589.878'54	430.000'00	6.660'90	228.263'70	125.000'00		20.000'00	60.039'00	30.130'40	4.788'00	179.050'10			1.673.810'64	
ÚTILES Y ENSERES .		87.626'42		301'00	61.387'30			5.793'50		4.043'45		40.135'95	31.847'00		231.134'62	
MOBILIARIO .	1.366'00	92.748'25	8.100'00		10.618'00	1.211'90			1.500'00	1.700'20	5.541'10	17.727'29	5.121'50		145.634'24	3.354.207'28
<b>REALIZABLE:</b>																
MERCADERÍAS .	104.144'80	1.162.575'68	193.086'86	821'65	1.408.993'95	89.036'32	341.500'90	9.002'65	83.728'20	128.805'60	62.105'18	452.439'06	58.811'85		4.095.058'70	
CUENTAS DEUDORAS .	171.446'80	457.496'96	164.010'90		487.181'11	3.402'35	2.740'90	13.159'90	16.437'20	25.240'69	162.841'75	159'255'74	46.686'36	1.120.767'21	2.830.667'37	6.925.726'07
<b>DISPONIBLE:</b>																
CAJA .	6.791'60	11.765'95	5.374'20	429'10	18.855'25	96.343'65	5.752'70	1.752'40	8.896'25	887'70	4.462'15	4.539'10	1.000'00	14.388'50	181.238'55	
EFFECTOS A NEGOCIAR .		515'30			26.519'90										27.035'20	
C. R. E. S. .		40.351'52			353.394'67				1.933'08		1.151'85				396.831'12	605.104'87
<b>CUENTAS DE ORDEN:</b>																
INVERSIONES .							605.105'39								605.105'39	605.105'39
SUMAS DEL ACTIVO	283.749'20	2.507.186'40	1.050.571'96	86.012'65	3.115.213'88	414.994'22	955.105'39	88.708'45	195.293'73	240.897'54	240.890'03	1.032.897'74	143.466'71	1.135.155'71	TOTAL ACTIVO	11.490.143'61
<b>PASIVO</b>																
<b>NO EXIGIBLE:</b>																
CAPITAL LÍQUIDO ACTIV.	266.085'50	1.399.844'58	482.021'45	85.640'27	2.507.391'50	386.593'82	623.240'88	86.713'25	128.884'86	196.071'24	76.043'75	737.466'79	122.076'30	684.643'11		7.782.720'60
<b>EXIGIBLE:</b>																
C. R. E. S. .		311.069'35				21.533'30	280.174'48		4.396'65	28.904'00		237.427'43			883.507'97	
CUENTAS ACREEDORAS .	17.663'70	796.272'47	568.550'51	372'38	607.822'38	6.867'10	51.687'87	1.995'20	62.012'22	15.922'30	164.846'28	58.003'52	21.390'41	450.512'60	2.823.915'04	3.707.423'01
<b>CUENTAS DE ORDEN:</b>																
SUMAS IGUALADAS	283.749'20	2.507.186'40	1.050.571'96	86.012'65	3.115.213'88	414.994'22	955.105'39	88.708'45	195.293'73	240.897'54	240.890'03	1.032.897'74	143.466'71	1.135.155'71		11.490.143'61



CONSEJO REGULADOR  
DE ECONOMIA SOCIALIZADA

Consejos de Administración de Industrias y Fincas Agrícolas Incautadas





# Información Industrial y Agrícola

## INDUSTRIA - COMERCIO

### Industria de Vinos y Alcoholes Socializada

Desde hace unos meses puede decirse que su marcha es francamente ascendente, tanto por la cantidad de mercancías exportadas, como por sus precios firmes, habiendo esto permitido el realizar algunas mejoras, entre las que contamos la instalación de una pequeña Fábrica de Vinagres.

El tener gran cantidad de envases en plazas facciosas y los inconvenientes de transporte por todos conocidos, tanto por carretera como por ferrocarril, son motivos que han reducido grandemente la exportación.

La cifra de negocios alcanzada por esta Industria desde el 21 de Septiembre último que trabaja en régimen de socialización, hasta el 31 de Marzo pasado, ha llegado a la suma de 2.879,513 pesetas.—En solo dos fabricas se han producido 340.379 litros de alcohol.

Los obreros que se ocupan son en número de 79

Se compone de siete Secciones entre Almacenes de Vinos y Fábricas de Alcohol.

Con el producto de sus operaciones ha ido alimentando de capital a casi todas las demás, para su desarrollo, habiendo hecho el verdadero papel de nodriza, en lo que respecta al efectivo metálico.

### Industria Textil Colectivizada

Cuando ingresó esta Industria en la Socialización, ya llevaba seis meses de paralización, con el consiguiente perjuicio para los obreros y la maquinaria, estando abandonada de tal forma, que en la reparación de las instalaciones, se hubo de emplear mas de un mes para ponerla en condiciones de funcionamiento.

Inversamente proporcional a las ofertas de primeras materias, son sus precios, pues el algodón que a últimos del pasado año,

se conseguía con relativa facilidad a 8'50 ptas. kilo, se cotiza hoy a 11'90 ptas. kilo, sin posibilidad de poderlo adquirir. Lo mismo sucede con los demás artículos que ya no es un alza lo que se observa, sino una carencia absoluta de botones, satén y agujas para las máquinas.

Desde que comenzó a trabajar en el nuevo régimen económico en 1.º de Enero hasta el 31 de Marzo último, ha producido unas 1000 docenas de diferentes artículos y tiene en existencias, materias primas que le permitirán continuar el trabajo por algún tiempo, sin necesidad de nuevas compras.

Se tiene en proyecto ampliar la maquinaria para fabricar artículo de verano, pues hoy solamente produce para invierno.

Trabajan en ella 28 obreras.

### Industria del Yeso Socializada

Sigue una marcha normal, no habiendo observado gran variación si la comparamos con su situación anterior al 19 de Julio. Su producción es de unas nueve toneladas diarias de yeso y su venta está algo estancada por la falta de nuevas construcciones.

Entre las mejoras, se cuenta como principal la instalación de una báscula-puente.

En sus dependencias de fábrica, almacén y canteras sita en «Rubiales» y «Cabezos», hay empleados 11 obreros.

El principal obstáculo con que tropieza esta Industria para su desenvolvimiento es la irregularidad del transporte.

### Industria de la Piel y del Calzado

Hasta el 31 de Marzo, ha observado una marcha próspera, habiendo mejorado su situación económica y la calidad de sus especialidades.



Tanto en instalaciones como en ampliaciones, han sido ligeros progresos los obtenidos, motivado al escaso tiempo de independencia social, si bien aspiramos a duplicar la producción, estableciendo las modificaciones precisas.

El obstáculo principal para el desarrollo de esta Industria, es la escasez de primeras materias. Como dato digno de apuntar hay que señalar la subida en el coste de la suela, que desde 5'25 ptas. kilo que se cotizaba en Julio último, ha llegado en la actualidad a 14 ptas. kilo. Las pieles han subido un 80 % y los artículos extranjeros un 100 %.

Hasta el mes de Enero se han producido al día 2.400 pares de calzado, pero debido al desplazamiento de personal para los frentes y a la disminución en la demanda, hoy se fabrican 1.800 pares diarios.

Tiene 800 obreros ocupados.

#### Harinas Colonia Socializadas

Es normal la marcha de esta Industria, donde se trabaja desde la fecha de incautación en 5 de Enero, las 24 horas del día, con una producción diaria de 15.000 kilos de harina, ocupando veinte obreros.

No ha habido necesidad de mejorar la instalación, ya que fué incautada en perfecto estado.

El único obstáculo con que tropieza hoy para su funcionamiento regular, es la escasez de trigo.

#### Industria del Vestir

Es magnífica la marcha de esta Industria dedicada en su mayor parte a la confección de prendas para el Ejército.

Ha producido desde que se socializó 1.700.000 pesetas, empleando unos seiscientos obreros de ambos sexos.

Tiene talleres en Yecla, Caudete, Sax, Biar y las secciones de Villena.

La elevación de precios en las materias primas, ha alcanzado a un 75 %.

#### Aceitera de Levante Colectividad Socializada

Posee fábricas de aceite de orujo en Villena, Yecla, Hellín y La Palma.

En Yecla tiene también fábrica de aceite de oliva y en La Palma una instalación para destilar los orujos de la uva con aparato rectificador de alcohol sistema Valls. Las fábricas de aceite de orujo de oliva, que son la piedra angular de esta Industria, trabajan en total unos 65.000 kilos de orujo por cada 24 horas. Su extracción se hace empleando como disolvente el sulfuro de carbono.

La producción de aceite de orujo en las 24 horas es de unos 5.000 kilos que representan unas 8.000 pesetas.

La primera materia, en su totalidad, no puede adquirirse en las Comarcas donde están enclavadas las fábricas, por efecto de los calamitosos y pertinaces periodos de sequías que padecemos en Levante desde hace algún tiempo. Esto nos obliga a adquirir la mayor parte de los orujos en las provincias de Jaén, Ciudad Real, Toledo y Cuenca.

La marcha después de la incautación, sigue siendo normal y la misma que cuando estaban en régimen capitalista, no habiendo tenido necesidad de reformar las instalaciones, ya que se incautaron en perfecto estado de funcionamiento.

Los obreros ocupados en esta Industria son en número de 122.

La producción varía en proporción a la cosecha de aceite, en aquellas regiones donde por su proximidad a las fábricas, es mas fácil la adquisición de la materia prima.

Después de la socialización, es próspera la marcha a pesar de las muchas dificultades que a todo desenvolvimiento comercial acarrea, la sangrienta lucha que nos imponen los elementos facciosos.

#### Industria de la Sal Socializada

Las mejoras hechas en esta Industria, han de dar su resultado en el próximo ejercicio.

En el momento de la incautación, nos encontramos, que en las balsas de evaporación, por falta de limpieza, había acumulado barro petrificado, de más de 20 años, que reducía la capacidad de las mismas en un 75%. Por este motivo, de una



producción de 2.000 ptas. mensuales a que antes se llegaba, hemos alcanzado la cifra actual de 7.000 pesetas, empleando unos 40 obreros.

#### Industrias Metalúrgicas Socializadas

Se encuentran en plena marcha ascendente tanto por la cantidad de trabajo que es continuo, como por las mejoras que sus instalaciones han experimentado.

Empezó la socialización de esta Industria con los dos talleres mayores que había en la localidad y se ha ampliado su capacidad con la anexión de dos secciones más pequeñas constructoras de aperos de labranza.

Además de los útiles existentes antes de la socialización, se ha instalado una Fundición de Hierro y se han ampliado algunos de los talleres que como secciones forman parte de la misma.

Produce unas 2.000 pesetas diarias y trabajan en ella 44 obreros.

#### Industria del Mueble Unificada

Se han observado bastantes inconvenientes en la marcha de esta Industria, debido a la escasez de mercados para estos fabricados. En el artículo de sillas se ha observado algo más demanda lo que ha

permitido ir compaginando el trabajo de los obreros ocupados, que al no haber sido por la ayuda mutua de las demás Industrias dentro del marco de la socialización, hubieran estado en paro forzoso desde el primer día del levantamiento fascista.

Excepto de algunas mejoras higiénicas en las secciones, no se ha podido hacer gran cosa.

La mayoría de las materias primas necesarias para nuestra fabricación, han sufrido un aumento de cerca de un 100 %.

La cifra total de ventas ha ascendido a la suma de 210.000 pesetas, cuyo 60 % ha sido producto de muebles en general y el resto de sillas.

Se emplean en esta Industria 367 obreros, sin contar un centenar de encordadoras.

Nuestra impresión para el futuro próximo, es algo más optimista, ya que con la especialidad de silla con espadilla que fabricamos, podemos ir defendiendo esta actividad, a más de advertir algo de animación con lo que respecta a los muebles.

#### Materiales de Construcción

Motivado a haber sido socializado este Ramo recientemente, no podemos dar un informe de sus características.

## AGRICULTURA

#### Consejo de Administración de Fincas Agrícolas Incautadas

La primera preocupación de este Consejo, fué la de dar solución al paro obrero que afectaba a más de mil campesinos, lo que se consiguió intensificando los cultivos.

En la actualidad, todas las fincas que se encuentran bajo esta administración, se hallan cultivadas para una producción superior a la obtenida hasta hoy.

Con miras a una superproducción, se llevan ya levantados más de 300.000 metros cuadrados de terrenos, que hasta la fecha permanecieron incultos.

Son dignos de hacer notar los trabajos que se están efectuando en los pozos, para un mayor alumbramiento de aguas para riegos, aumentando el número de pozos y

electrificando aquellos cuyos motores se alimentan de carbón, gas-oil y fuel-oil.

El número de cabezas de ganado para las faenas agrícolas, ha sido aumentado en cuarenta.

Los obreros ocupados en las tierras dependientes de este Organismo, son 750.

La adquisición de maquinaria agrícola, tropieza con los inconvenientes que motiva la guerra, a más de que los precios han aumentado en algunos casos hasta el 200 por ciento.

Por falta de lluvias, la cosecha de cereales está muy perjudicada, y si las condiciones atmosféricas siguen como hasta la fecha, la tendremos que dar como perdida.

NOTA: Después de ajustada esta edición, nos llegan las primeras lluvias, que van a hacer variar nuestro pesimismo, salvando gran parte de la cosecha.



# PRIMERO DE MAYO

Símbolo histórico de grandes luchas sociales. Rememoración de tiempos heroicos entre dos clases manifiestamente antagónicas. Manifestación viva y clara de nuestra potencialidad combativa. Un oasis en el camino tortuoso—pero glorioso—del trabajo y del progreso, que llama a la reflexión de todos los trabajadores. Alegrías sanas proporcionadas por las fuentes de las ideas. Exponente sencillo, y por lo mismo, virtuoso, de unas justísimas aspiraciones amamantadas en los manantiales del progreso.

Eso era el Primero de Mayo, ayer, cuando unas clases privilegiadas, en nombre de no sabemos qué ley natural, oprimían a otras que habían tenido la honra de nacer en la mayor miseria. Cuando lo más detestable e inmundo de un régimen caduco alcanzaba la categoría de grandezas.

Cuando los trabajadores, mordiéndose los puños de ira, veían desfilar el cortejo macabro del hambre y la miseria, contrastando con perfiles dramáticos con la legión innumerable de parásitos vergonzantes de plutócratas engreídos de curas y frailes trabucaires, de gobernantes “straperlistas” de inmorales de la peor ralea, que aguardaban el menor descuido para clavar sus afilados dientes en las carnes lacradas del pobre trabajador. Espita por la que escapaba raudo veloz la ira y el desprecio que sentíamos hacia aquel tinglado de las viejas oligarquías.

Todo eso simbolizaba el Primero de Mayo. La fecha gloriosa de ese día inmaculada con el «Fiesta del trabajo», era todo un poema. El más hermoso, el más sublime. El poema de la vida y del trabajo. La estrofa de la paz y de la alegría.

Hoy... Primero de Mayo. Más rojo que nunca. El último que tendrá para los trabajadores el signo de tragedia dantesca que siempre lo caracterizaba.

Tal vez por ser el último, nuestros seculares enemigos se esfuercen en hacerlo

inmemorable. Y nosotros también. Ellos bañando con sangre proletaria nuestros campos. Nosotros derramándola generosamente como abono que haga fértiles las tierras holladas por la planta maldita del extranjero invasor, que no sabe de sacrificios ni de ideas emancipadoras, sino de destruir a un pueblo que siente ansias de civilización, sembrando la muerte y la desolación por donde quiera que va. Que han visto al león bélico extenuado y famélico pretendiendo acabar con él, sin pensar que sólo estaba [a]letargado. Ya ha batido su melena al viento, desafiando ferozmente al incauto y cándido cazador. La España libre y trabajadora se alza hoy potente contra unas clases con las que nunca tuvo que ver. La lección] ha sido ejemplar y los dictadores y aprendices de dictadores han visto como no se puede jugar con un pueblo que, para honra suya, cuenta en su historia con un espíritu de raza rebelde a todo lo que signifique opresión.

Queremos guardar un respetuoso homenaje a todos los caídos, levantándoles en lo más recóndito de nuestros corazones, el altar de nuestra admiración y reconocimiento; sin su sacrificio no habría victoria posible y esas vidas sacrificadas en el ara del deber, serán, qué duda cabe, el principio de nuestra redención.

Nos queremos despedir de este Primero de Mayo, con la promesa solemne de que al venidero, secas nuestras lágrimas, confortados nuestros espíritus, nos acordemos de esa legión de honrados trabajadores que fueron inmolados por la justa causa del pueblo, no para llorarlos como mujeres, sino para seguir el camino de sacrificio que ellos nos trazaron.

*Federación local de Sociedades Obreras U. G. T.*

*Federación local de Sindicatos Unicos C. N. T.*

Villena y Mayo 1937.