

3  
Revista  
Sartorial  
Española



Publicada  
por la  
Sociedad de Sastres  
de España

» LA CONFIANZA

• MADRID •

Ayuntamiento de Madrid

ni 6 ans.



**MATEO BRUJAS & C<sup>o</sup>**  
**SABADELL**  
**CASA FUNDADA EN 1860**



REPRESENTANTE:

**GERARDO HEVIA**

TRAVESIA DE SAN MATEO, 14 -- MADRID -- TELEFONO 34437



# Rolando y Rodríguez Soc.

Novedades en ferrería y fontanería  
Acabados especiales para la obra  
Importadores directos de ferrería inglesa

Casa Central  
**MADRID**

Calle de la Alameda 552

Casa Sucursal  
**BARCELONA**

Calle de la Alameda 793

Agencia para la venta de la ferrería de fondería  
**Martinson & Co. Ltd. - Huddersfield (Inglaterra)**

Ha trasladado sus oficinas y almacenes a la calle Consejo de Ciento, 286



# LA UNION

COOPERATIVA DE SASTRES



## CONSEJO DE ADMINISTRACION

PRESIDENTE:

D. Vicente Bascuñana

CONTADOR:

D. Aquilino Fernández

VICEPRESIDENTE:

D. Manuel Robredo

VOCALES:

D. Agustín Rojas

D. Víctor Moreno

SECRETARIO:

D. César Ranz

D. Francisco de Lucio

D. Aldegundo L. Córdoba

TESORERO:

D. Alberto Ranz

DIRECTOR GERENTE:

D. Antonio Burgos



Pañería inglesa y del país    = = =    Forrería y Fornituras

**Arenal, 15 - Madrid - Tel. 15348**

CAPITAL SOCIAL:

**600.000 pesetas en 12.000 acciones de 50 ptas. cada una**











PRACTIQ III X III

PATENTADOS

**TORRAS**

FHONT D'OR

**FONT**



FABRICACIÓN  
DE PAÑERÍA  
FINA



LA MÁS  
AVANZADA EN  
NOVEDADES

## La Casa TORRAS-FONT

ofrece constantemente las más escogidas colecciones en dibujos de propia creación, inspirados en la más reciente novedad.

Y en cuanto al Patentado

PRACTIQ III × III

ya no es tan sólo la buena Sastrería la que proclama sus excelencias, sino que cuantos lo usaron atestiguan no haber llevado tan a gusto ningún traje como el de

PRACTIQ III × III

El mayor éxito del

PRACTIQ III × III

lo constituye las diversas imitaciones que con nombres más o menos atrayentes se lanzan al mercado y que hacen más patente el conjunto de perfecciones inimitables del

PRACTIQ III × III

SIETE AÑOS DE ÉXITO CRECIENTE

En otro número insertaremos algunas impresiones sobre el cada vez solicitado con más entusiasmo

# FHONT D'OR

o

## G. TORRAS-FONT

SABADELL

BARCELONA: Despacho: Edificio Tívoli, Caspe, 12, entr.º E.  
Teléfono 10436

ARTÍCULOS CLÁSICOS

IMPRESA MODERNA - París, 134 - Barcelona

Ayuntamiento de Madrid

INMENSO SURTIDO EN GABANERÍA

TRAJES - PANTALONERÍA







PAÑOS Y NOVEDADES  
**ORIOI Y OLIVERAS**

Rambla de Cataluña, 9 — BARCELONA

TELEFONO 1588 A

VIAJANTE PARA MADRID: C. GARCÍA (MAKARÉ)

**P. Alguersuari Monclús**

Fábrica de altas Novedades en Pañería

**SABADELL**

REPRESENTADO EN MADRID POR

**Melitón Cerrato**

Alberto Aguilera, 11 — Teléfono 33204



**P. ANDREU ALSINA**

**CARMEN, 24 Y MONTJUICH DEL CARMEN, 5  
BARCELONA**



**FABRICA DE TEJIDOS**

**IMPORTACION DE**  
**FORRERIA INGLESA**  
**Y NOVEDADES EXTRANJERAS**



**REPRESENTANTE EN MADRID:**

**DON FELICIANO OLLEROS**

**CALLE DE LOS CAÑOS, 1 TRIPDO. TELEF. 51897**



JUAN CASCON MARTINEZ

ESPECIALIDAD

EN

TINAS TURQUI



BEJAR



SUCESORES DE  
**LLONCH Y SALA**  
SABADELL

*Fábrica de altas novedades en pañería con acabado inglés exclusivo*

Representante en Madrid:  
**Don Feliciano Olleros**  
Calle de los Caños, número 1,  
triplicado

TELEFONO 51897

**Manuel Corominas**

Fábrica de altas novedades en pañería

**SABADELL**

REPRESENTANTE EN MADRID:

*Angel Magro*

PELAYO, 5, DUPLICADO



# LA FAMA

TITULO  
REGISTRADO

## VICENTE HERNANDEZ

Sucesor de Domingo Hernández

PRECIOS DE FABRICA

Casa dedicada exclusivamente a la venta de toda clase de artículos para sastres: trenzas, botones, hebillas, broches, etc.

*Exportación a los  
sastres de provincias*

Venta exclusiva del jaboncillo marca "EL LEON"  
Agujas, máquinas de coser de varios sistemas

Gerona, núm. 3 y Plaza Mayor, núm. 1

M A D R I D

# Lucas Saenz

CASA FUNDADA EN 1844

FABRICA de botones, efectos militares y para Corporaciones civiles; especialidad en botones para libreas, bordados para el Ejército, escudos metálicos y bordados, medallas religiosas; espuelas, espolines; cordones y galones de todas clases; condecoraciones, guarnicionería, guantes y todo artículo para cuotas; tijeras en todos los tamaños, clases y formas, para sastre; navajas para afeitar, campo, bolsillo y caza; máquinas para cortar el pelo, artículos de peluquería y máquinas para afeitarse solo; cuchillos de mesa, cocina, etc.; gran surtido en cepillería de todas clases; objetos de aluminio para campo y caza; filtros por presión y para comedores.

Esparteros, 1 Tel. 14452 M A D R I D



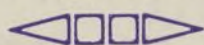
**ALMACEN DE PAÑOS Y NOVEDADES**

**POR MAYOR Y MENOR**

**EXPORTACION A PROVINCIAS**

**Galaz y Compañía**

(SOCIEDAD EN COMANDITA)



**Especialidad en géneros negros y azules**

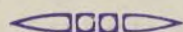
**ESPARTEROS, 7**

**TELEFONO 12357**

**MADRID**

**FABRICA DE BOTONES**

**DIEZ Y COMPAÑIA**



**PRECIADOS, 10**

**MADRID (12)**

**APARTADO NUMERO 12033**

Botones para uniformes y libreas.  
Efectos militares y para Corporaciones civiles. Caponas para Maestranzas y Ordenes militares. Condecoraciones, galones, estrellas, emblemas,  
— — — etcétera. — — —

Espadas, sables y espadines. Espolines, espuelas y cadenas. Cintas y rosetas. Dragonas, golas y ceñidores. Tirantes y portaguantes para sable. Plumeros, hombreras, etcétera,  
— — — etcétera. — — —

**Se hacen troqueles para botones y emblemas**



*Gran fábrica de paños*

*Mateo Rodríguez*

*Sucesor de  
Hijos de José Rodríguez*

*Béjar*

ALMACEN DE PAÑOS Y NOVEDADES

**JORGE PASTOR E HIJOS**

VENTA POR MAYOR

MADRID

ATOCHA, 30, dúpdo., bajo - - - Teléfono 53335

CASA CENTRAL EN **ALCOY**



# FABRICA DE CAJAS DE CARTON DE Prudencio Santa Cruz

Embalajes para la exportación de toda clase de ropa. Exportación a  
provincias. Especialidad en embalajes de todas clases

PRECIOS EXCEPCIONALES PARA LOS SASTRES

100 cajas de 1 traje, forradas . . . . .	110	pesetas
50 — de 1 — — . . . . .	60	—
12 — de 1 — — . . . . .	15	—
6 — de 1 — — . . . . .	8	—
100 — de 1 — sin forrar. . . . .	100	—
12 — de 1 — — . . . . .	13	—
12 — de 2 — forradas . . . . .	22	—
6 — de 2 — — . . . . .	12	—
Caja suelta de 1 traje, forrada. . . . .	1,75	—
— — de 2 — — . . . . .	2,50	—
— — de 1 — sin forrar. . . . .	1,25	—
— — de 1 — verano, 1 peseta, Docena . . . . .	10	—

Mayor, 29, entlo.-Tel. 12613.-MADRID.-Relatores, 4 y 6, pral.

## PAÑERIA INGLESA

Viuda de Alejandro Martínez

Casa en Bilbao: Correo, 22

Madrid: Correo, 4.-Teléfono 14301

GRAN FABRICA DE GUATAS DE ALGODON EN RAMA

## JULIAN Y PEDRO ARIAS

CASA FUNDADA EN 1877 :: :: TELEFONO 33871

Francisco Ricci, 18 (esquina a Blasco de Garay)

MADRID



FÁBRICA DE SEDERÍAS  
**INDUSTRIAS FERRER-BERNADAS, S. A.**

FÁBRICA EN GRACIA:

Martí, 66 — BARCELONA

Representante en Madrid: JULIAN ARIAS MUÑOZ GUZMAN EL BUENO, 31, pral.

TELÉFONO 33871

Fábrica de Novedades en Pañerías

Especialidad en artículos clásicos y blancos

**Mallofré Hermanos**

REPRESENTANTE EN MADRID:

VDA. DE T. FERRERO MORÁN

BARCELÓ, 3, PRAL.

**SABADELL**

INDUSTRIA, 5

**EFFECTOS MILITARES**

MAYOR, 31

**CELADA**

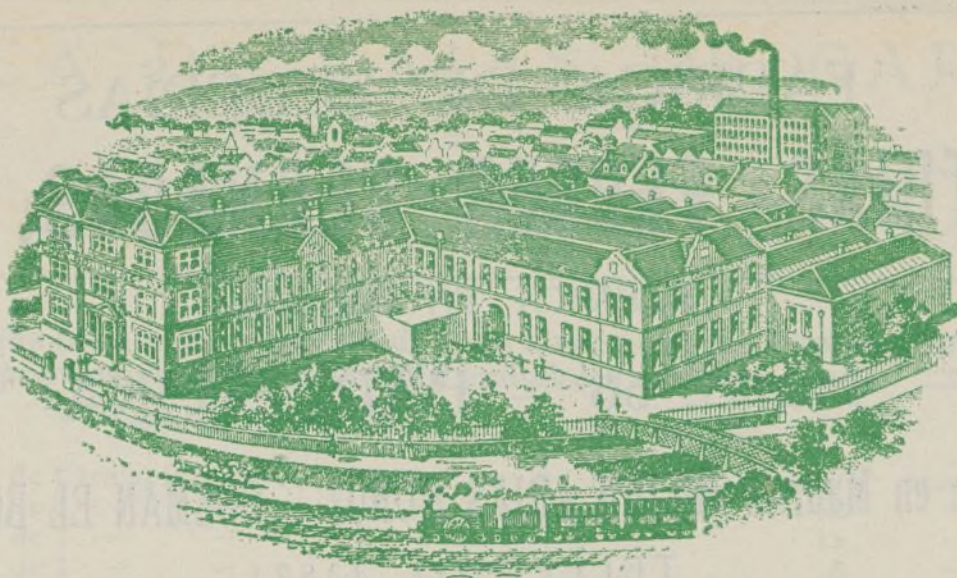
TELEFONO 12108

Fábrica de Galones y Cordones para el ejército, Ordenes Militares, Maestranzas y Cuerpos Civiles. Condecoraciones, Bordados, Espadería, Correaes, Bandoleras, Ceñidores, Dragonas, Fajas, Fajines, Charreteras y toda clase de artículos para regalos

Materiales para bordar

**CORDONERIA**





# LOWE, DONALD & COMPANY, LIMITED

## PEEBLES (Scotland)



TELEGRAMAS:  
"LOWE PEEBLES"  
TELEFONO 1

ALMACEN EN LONDRES:  
2 & 3, GREAT PULTENEY STREET,  
GOLDEN SQUARE, W. 1.

LOS MAS GRANDES EXPORTADORES INGLESSES  
DE  
PAÑOS, CASIMIRES FINOS Y ALTAS NOVEDADES

REPRESENTANTE GENERAL EN ESPAÑA, CANARIAS Y MARRUECOS:

### WILLIAM RÜLF

Agentes comerciales de venta:

Barcelona: JUAN ANDREU BERNIS  
Valencia: NATALIO CISCAR

PLAZA DEL CALLAO, 4  
(Palacio de la Prensa)  
MADRID

Valencia, 188, 1.<sup>o</sup>, 1.<sup>a</sup>  
Lauria, 11, 2.<sup>a</sup>

AGENTES EN LAS DEMAS CAPITALES

*Pida muestras al Representante general, domiciliado en Madrid, o a la Casa Central,*  
**PEEBLES (Escocia)**



NUEVO MÉTODO DE CORTE  
POR

MAURO SANTOS

SASTRERIA.-ALFONSO XIII, 27, 1.º  
LEÓN



Se halla de venta en casa del autor, quien lo remite a provincias y en  
el local social de "LA CONFIANZA", Mariana Pineda, 10, pral.-Madrid

NOTA IMPORTANTE.—Cada ejemplar va acompañado de su sisómetro.



Marca Registrada

FABRICA DE GORRAS Y ALMACEN DE BOINAS  
GORRAS DE TODAS CLASES DE UNIFORME Y PAISANO

LA INDUSTRIAL ESPAÑOLA  
CIPRIANO CALLEJA

PLAZA MAYOR, 15 MADRID

TELEFONO 14110

EXPORTACION A PROVINCIAS

PAPELERIAS E IMPRENTAS  
FELIPE MARTÍN-CRESPO

OBJETOS DE ESCRITORIO - IMPRESIONES EN RELIEVE - SURTIDO PARA OFICINAS  
ARTÍCULOS DE PIEL - ETIQUETAS IMPRESAS PARA SASTRES Y MODISTAS

MAYOR, 47 --- ATOCHA, 6 --- MADRID



TELEPHONE  
REGENT 2840

CODE  
A. B. C. 5. TH EDITION

TELEGRAMS  
OCLOTHNOCH, PICCY LONDON

# G. A. BADENoch

WOOLLEN MERCHANT

REGISTERED  
TRADE MARK



4 & 5, Great Pulteney Street  
Golden Square,

LONDON

W. 1.



Manufactura de Pañería fina para Sastres  
Novísimos estilos en nuestra colección de Tejidos



REPRESENTANTE EN ESPAÑA:

## SANTIAGO SANS

SALMERÓN, 24

BARCELONA

REPRESENTANTE EN MADRID:

## JOSÉ COMPAÑÓ

SAN BERNARDO, 3, ENTRESUELO IZQUIERDA



# JACINTO BASSOLS

BARCELONA

**Almacén de pañería Especialidad en paños ingleses**

AVENIDA DE LA PUERTA DEL ANGEL, 24 (Antigua Plaza Santa Ana)

APARTADO 186

REPRESENTANTE EN MADRID:

**D. JULIAN ARIAS MUÑOZ**

GUZMAN EL BUENO, 31, PRAL.

TELEFONO 33871

FABRICA DE PAÑOS  
Y NOVEDADES

ESPECIALIDAD EN  
ARTICULOS CLASICOS

**RAFAEL ESTANY**  
SABADELL

ALMACEN Y DESPACHO:  
CALLE CRUZ, 113 - TELEFONO 741

FABRICA: TELEFONO 1146  
CALLE DE MARIA LUISA FERNANDA

Representante: AURELIO FERNANDEZ-CHECA Calle de Lavapiés, 41 MADRID

**ETABLISSEMENTS ROGER SERF**

ALTAS NOVEDADES INGLESAS - AZULES  
Y NEGROS FRANCESES - GRAN TINTE

CASA CENTRAL: 42, RUE DE CLERY - PARIS

(PRÓXIMA APERTURA DE LA SUCURSAL DE MADRID)



# ADOLFO KAHN

FORRERIA Y NOVEDADES PARA SASTRERIA  
Balmes, 30 Barcelona



REPRESENTANTE PARA MADRID:

*D. José García Urosa*      *Bordadores, 2 y 4*

*Sedas para Coser*  
**„Gütermann“**

*¡las mejores!*





# YERNO DE ENRIQUE TURULL

(JOSÉ M.<sup>A</sup> ARGEMÍ)

## SABADELL

RAMBLA, 74 AL 82 - TELÉFONOS 53 Y 1411

Telegramas: "TURULL-SABADELL"

### FABRICA DE PAÑOS Y NOVE- DADES DE LANA Y ESTAMBRE

FUNDADA EL SIGLO XVI

Especialidad en artículos para  
smoking, frac, etc.

Géneros clásicos en estambres  
exclusivos.

Calidades superiores para  
uniformes militares.





# SERRA Y GRIMAU

(S. en C.)

FABRICA: ZURBANO, 3 (JUNTO A LA RAMBLA)

## SABADELL

NOVEDADES EN PAÑERÍA  
CLÁSICOS Y VICUÑAS

Representante: TEODOSIO VALDÉS, Bailén, 49, principal  
MADRID

## ALMACEN DE PAÑERÍA Y FORRERÍA

## EDUARDO MALLENT

PÉREZ PUJOL, 10

VALENCIA

Especialidad en forrería inglesa y del país

### AGENTES COMERCIALES:

MADRID. . . . .	Teodosio Valdés; Bailén, número 49.
SEVILLA . . . . .	Getulio Gómez Guerrero; Julio César, 8.
CADIZ . . . . .	Juan Mata Blancat; Feduchy, núm. 20.
MURCIA. . . . .	Nemesio Albert; Vizconde, número 6.





Artículos de Pañería y Novedades  
en toda su extensión

# BLANCH Y C.<sup>IA</sup>

Rambla de San José, 8. - Barcelona

**ESPECIALIDAD**  
en Clases Superiores y de Alta Novedad

Forros y otros Artículos concernientes al ramo de Sastrería

DIRIGIRSE EN MADRID A  
**D. MAXIMO SANCHEZ**  
RONDA DE ATOCHA, 7



**NOVEDADES PARA SASTRERIA**

**/ ESPECIALIDAD EN FORROS Y FORNITURAS /**

**Román Bertrán Riu**

**Barcelona: Aragón, 333**



**Gran surtido en chalecos novedad**

**/ Alpacas, Piqués, driles, sedas /**

**Representante en Madrid:**

**Antonio Barrado Boj**

**Doctor Fourquet, 32**



Año XXXII. Primavera y Verano de 1929.—Cuarta época.-N.º 3



# REVISTA SARTORIAL ESPAÑOLA

Publicada por la Sociedad de Sastres de España "LA CONFIANZA" de Madrid, para nutrir con sus ingresos al Montepío de la misma, exento de toda tributación por Real orden circular de 12 de abril-1913

Redacción y Administración: MARIANA PINEDA, 10 pral. Madrid

DIRECTOR:  
JOSÉ PLAZA

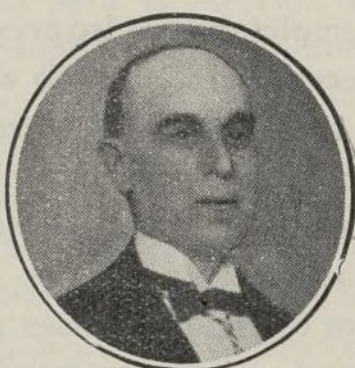
REVISTA SEMESTRAL

ADMINISTRADOR:  
JOSÉ DE LUCAS

## FUNDADORES DEL MONTEPIO



† D. José de Marcos



D. José Moreno



D. Tomás Aracil



† D. Federico Oliver



Junta directiva que pagó las primeras pensiones por vejez



# SALUTACIÓN



Me creo obligado en este primer número de nuestra Revista que se publica a raíz de la renovación reglamentaria de la Junta directiva, dirigirme al Cuerpo social para significarle mi agradecimiento y el de mis compañeros, por habernos concedido el honor de creernos merecedores a los cargos que se nos han confiado y señalar los deseos que nos animan de ser en ellos útiles, para lo que pondremos toda nuestra buena voluntad.

Es difícil mejorar la actuación de las Juntas directivas anteriores, todas han rivalizado en buena administración y en ver de acrecentar los medios de nuestra Sociedad.

Es, pues, nuestra aspiración saber continuar esa conducta, porque entendemos que en entidades que tienen un fin tan humano y elevado como la nuestra, es más acertado el trabajo constante que nazca del estudio de sus necesidades, que modificaciones esenciales por muy elevadas de concepción que sean.

No se puede negar que nuestra querida Sociedad se encuentra muy bien encauzada, y es necesario no variar su rumbo para no dar lugar a restarle medios que la hagan cada vez más potente y pueda seguir cumpliendo fácilmente los fines para que está constituida.

No podemos hacer otros ofrecimientos a raíz de tomar posesión de los cargos, que nuestro trabajo y buena voluntad; permitiéndonos ro-

gar también a nuestros consocios, nos ayuden en nuestra labor, sintiendo por su Sociedad el deseo de su engrandecimiento.

Actuando todos con cariño e ilusión, cabría completar el cuadro previsor de nuestras posibles necesidades, creando el Colegio de Huérfanos.

No es esta idea, entre nosotros, nueva; nació en el primer Congreso de Sastrería celebrado en Madrid, y fué el autor de ella el culto y bondadoso compañero D. Angel Cantos; dicho señor escribió las bases para su constitución, en donde reflejan su grandeza de alma. Este trabajo mereció en aquel Congreso la aprobación y beneplácito de todos, siendo tal el entusiasmo que despertó, que se formó un pequeño fondo (el cual está colocado), rentando su interés para cuando pueda llevarse a la práctica.

A este fin, me dirijo a mis compañeros filántropos, a aquellos que encuentran en el hacer bien la mayor y más íntima satisfacción, y aceptan que el perfeccionamiento de la Sociedad es obligación común a todos para que se presenten voluntarios; y con la ayuda de esta Junta y de aquellos que fueron parte en un principio y sigan enamorados de la idea, formar una Comisión que la dé forma y vida.

Si así aconteciera, ya podríamos los sastres sentir verdadero orgullo de nuestras obras.

*Joaquín Martínez Simancas*

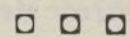


# CRONICA



En la Junta general celebrada el día 7 del pasado mes de Febrero para la elección de cargos vacantes, fuí honrado con el nombramiento de Director de la REVISTA SARTORIAL ESPAÑOLA. Las Juntas celebradas siempre con este objeto, me recuerdan, pero en sentido inverso, la sala donde se congrega el público para oír cantar los números de la lotería los días de sorteo; en éstos, el público espera con avidez esperando y ansiando oír vocear el número que juega, y aunque desea, como es lógico, que sea uno de los mayores, se conforma, y muy complacido, si logra verlo premiado con alguno pequeño; ya no repara en la CANTIDAD. Pues bien: en nuestras Juntas, todos esperan por el contrario—como he dicho—oír los nombres de los designados, votándoles por unanimidad siempre que no sea él el nombrado, sin fijarse en la CALIDAD, y dando por bueno sea el que sea—esto lo digo exclusivamente por mí—. Ya sé que se puede renunciar, pero todos sabemos el carácter imperativo que tiene la designación y la falta de cortesía que supone la negativa. He aquí el único mérito porque fuí nombrado para (a mi juicio) tan difícil puesto, y más aún teniendo en cuenta la cultura y el conocimiento de nuestros problemas en los que me han antecedido; pero, en fin, yo, parodiando al célebre «Crispín» de *Los Intereses Creados*, cuando en los momentos

difíciles hace decir a su señor: «No fuí yo; fué mi criado.», de mis fracasos diré lo mismo: «No fuí yo; fuistéis vosotros, por elegirme.» Y ya cumplido este deber con mi conciencia y como pequeño examen de ella, pasemos a otra cosa.



Ya está fijada la fecha del 2 al 8 del próximo mes de Septiembre para la celebración en Barcelona del II Congreso Nacional de Sastrería, confirmación del primer Congreso celebrado en Madrid en Marzo de 1917.

En este Congreso se han de tratar temas interesantes en beneficio de nuestra clase, nunca como ahora necesitada de soluciones para la grave crisis que atraviesa y así evitar los conflictos con que nos veremos amenazados; para esto es necesario que todos aportemos nuestro apoyo moral y material, y sea realidad la Obra iniciada en el primer Congreso.

Seguramente de todas las regiones de España acudirán nutridas representaciones para dar sensación de solidaridad al acto; y es necesario, y yo os suplico, que los sastres de Madrid, correspondiendo a lo que hicieron nuestros compañeros los catalanes en el primer Congreso, acudamos en el mayor número posible y estar dignamente representados.

En la sesión celebrada el día 18 de Febrero pasado por la Sociedad Mutua de Maestros



Sastres de Barcelona, LA-CONFIANZA, fueron nombrados los señores que han de componer la Comisión preparatoria y asesora de dicho Congreso; el carnet de Congresista valdrá 40 pesetas, y con él se tendrá derecho a una rebaja, no inferior al 40 por 100 (quizá llegue al 60), sobre los precios de los billetes del ferrocarril; además, nuestros compañeros de Barcelona nos han de hacer, como en ellos es proverbial, amena nuestra estancia en aquella hermosa ciudad, con la organización de banquetes, fiestas, excursiones, etc.

A continuación damos una copia del Reglamento por el cual se ha de regir el Congreso.

Es necesario, pues, acudir y aportar temas interesantes que someter a la Asamblea, llevando cada uno su grano de trigo al montón.

Uno de los temas que se tratarán, seguramente, y de los más necesarios, será el referente a la Federación de todos los sastres de España, cuya iniciativa partió, como sabéis, de la Sociedad de Maestros Sastres de Zaragoza, LA CONFIANZA, la que lleva sus trabajos con el tesón propio de la raza, y ha repartido miles de circulares entre los sastres de toda España para que, agrupándose primero por regiones, una vez así constituidos, llegar a la Federación General de los Sastres. Esta gran idea es necesario que se vea convertida en realidad; no hay que olvidar el viejo axioma: «La unión, hace la fuerza.» Y al decir esto, no tengo el propósito que mis palabras envuelvan el fin belicoso que parece desprenderse de ellas, si los ríos al verter en ellos con exceso las aguas, sus afluentes se desbordan, y convertidos en impetuosos torrentes, invaden pueblos y tierras, sembrando la destrucción y la ruina; también estas mismas aguas, bien encauzadas por fuertes canales, llevan la abundancia y fertilidad a los campos, o dirigidas a las turbinas, mueven los dínamos, fabricando fuerza generatriz en beneficio de las industrias, suministran fuerza y calor, y después de prestar este gran servicio, vuelven a nuevo cauce para seguir fertilizando la tierra con sus riegos. Pues bien; este debe ser el objeto de nuestra unión, y para con su fuerza, estudiados los problemas vitales y cada día más amenazados de nuestra industria, formular peticiones

razonadas que tendrán que encontrar eco y amparo en las altas esferas, puesto que será el sentir general de toda la familia sartorial española en su más amplia expresión.

□ □ □

El Gobierno, que tan dignamente dirige D. Miguel Primo de Rivera, ha concedido la Medalla del Trabajo a nuestro querido compañero y consocio D. Vicente Bascuñana, premiando de este modo una labor de toda la vida.

Hora es ya que el hombre trabajador, el ser anónimo que gasta sus energías derrochando salud y vida en los talleres, en las fábricas, en los despachos, tuviera un premio oficial que compensara todas las amarguras del trajín incesante y que sirva de estímulo para los demás, sabiendo que este esfuerzo no ha de quedar inadvertido; claro es que, además de laborar con asiduidad, es necesario que el hombre tenga dentro de sí manantiales de bondad que irradian en favor de los demás; que al trabajar, no mire el lucro personal o de los suyos, sino como en este caso, se preocupe en llevar a los hogares de la familia trabajadora el consuelo material tan necesario en los tristes momentos de faltar el jefe de la casa. Laborando de este modo, se hace patria.

La proverbial modestia del amigo Bascuñana no se ha de alterar por esta justa recompensa (ya lo sé), pero debe llevarla con orgullo por ser bien ganada. Sin hijos, con alguna posición económica lograda con su esfuerzo y lo modesto de sus costumbres, se preocupó y luchó hasta dar forma y lograr ver convertida en realidad la Caja de Pensiones para Viudas y Huérfanos de Sastres. ¡Él, que no ha de dejar huérfanos; y su esposa quedará, en caso de su falta, a cubierto de las necesidades de la vida!

Si esta Caja de pensiones no ha alcanzado toda la prosperidad que debe, sólo es culpa de la apatía de todos, que debieran secundarla con entusiasmo, ya que podría llegar a ser la ayuda para los nuestros, tanto más necesaria cuanto que desgraciadamente en este oficio, cuando falta el hombre se suele llevar la llave de la despena.

Seguro de hacerme eco del sentir de todos



mis compañeros, le mando, en nombre de los mismos, mi más cordial enhorabuena.

Deseando rendirle un tributo de cariño por esta concesión, unos cuantos amigos nombraron una Comisión que se encargara de dar forma a la idea, y organizaron una cena familiar, íntima, que se celebró el 14 de Marzo en el Restaurante de San Isidro, acto en el que se le impondría la medalla concedida. La merced de imponérsela se confió al ilustre y elocuente abogado, amigo de todos, D. Manuel Figueroa; ya que él fué el iniciador en el banquete verificado en el Círculo de la Unión Mercantil en honor de D. Vicente Bascuñana, como homenaje a sus trabajos en pro de la creación de la Caja de Pensiones. Enemigo, Bascuñana, de estos actos, impidió a la Comisión hacer una invitación general, y sólo fué conocida por unos cuantos amigos íntimos; de haberlo hecho público, se hubieran reunido, como en el anterior banquete, más de 300 comensales.

La fiesta, como se propusieron sus organizadores, se desenvolvió en un ambiente de agradable y alegre camaradería, y al llegar la hora de los brindis, hizo uso de la palabra D. José Moreno, con el gracejo y elocuencia en él peculiar, y propuso—y yo tomé buena nota—que a D. Calixto Alvaro Gracia (ausente por enfermedad, pero dignamente representado por su bella hija y por su hijo) fuera nombrado redactor honorario y corrector efectivo de nuestra Revista, como merecimiento por los trabajos ya publicados en ella a favor de la Caja de Pensiones.

Después, el Presidente de la Comisión organizadora, D. Eduardo Plaza, sorprendió a muchos de los concurrentes invitándoles, que era obligarles, hacer uso de la palabra (lo que hicieron después de leer D. Aquilino Fernández las adhesiones de los que no pudieron asistir) a D. Eduardo Sánchez Pardo, que ofreció la comida, y los señores César Ranz, Juan Collado, Joaquín Simancas, Pedro R. Madrid, Sanz Poveda, Emilio Díaz, Salvador Sancho en nombre de los representantes, y Luis Mons, Presidente de la Sección de oficiales de LA CONFIANZA, lamentando este último con palabras salidas del corazón, que no estuvieran presentes los obreros sastres que tantos beneficios

pueden obtener de la Caja de Pensiones; a pesar de—como digo—haber sido sorprendidos para hablar, todos lo hicieron elocuentemente, reflejándose en sus palabras espontáneas, sin preparación, el cariño que sentían hacia el homenajead, palabras que por su sinceridad nos emocionaron a todos; fueron calurosamente aplaudidos.

Después, D. Manuel Figueroa nos deleitó hablando con su vibrante estilo, y nos leyó la instancia dirigida al Sr. Ministro del Trabajo, donde se aducían las razones de la petición; instancia escrita por él, con una galanura de estilo, expresión y verdad, que ha logrado el ver realizado el intento. Después se dirigió a D. Vicente Bascuñana, y en medio de una gran ovación le impuso las insignias, estando todos los comensales en pie, seguidamente volvió hacer uso de la palabra, y ya, en nombre de los amigos no sastres, ensalzó las virtudes de Bascuñana y el cariño con que le miran todos los sectores sociales que se honran con ser sus amigos.

Por último, Bascuñana, profundamente emocionado, se levantó a dar las gracias, no creyendo—decía él—ser merecedor de tal distinción y que la compartía con todos los que le habían ayudado. D. Eduardo Plaza le dió un abrazo en nombre de todos, y así terminó aquella fiesta íntima cuyo recuerdo perdurará entre los que tuvimos la suerte de asistir.

En la Junta general celebrada el día 15 por la Caja de Pensiones para Viudas y Huérfanos de Sastres, se tomó el acuerdo de crear un donativo de 100 pesetas anuales, que se llamará «Bascuñana» para que perdure el nombre del fundador; a la viuda de aquel sastre, aunque no sea socio, que esté en precaria situación, siendo adjudicado este año a D.<sup>a</sup> Amalia Máñez, viuda del que fué profesor de nuestra Academia de Corte D. Juan Antonio Torres, y que murió antes de la fundación de esta Caja, y dejando a su viuda en tal situación, que es hoy atendida por una treintena de sus compañeros para poder hacer algo llevadera su viudez.

□ □ □

La Revista de Modas de LA CONFIANZA, *Sociedad Mutua de Maestros Sastres de Bar-*



*celona*, en su último número del mes de Noviembre, encomia cariñosamente los progresos de nuestra Revista en el año pasado, tanto de presentación como por la redacción de sus componentes. Mucho agradecemos estos elogios y les damos las más efusivas gracias en nombre de la Junta Directiva anterior y de mi antecesor en este cargo D. José Moreno, que con su inte-

ligencia y grandes dotes, supo llevar a cabo esa reforma, aprovechando para unir yo también mi aplauso, pudiendo hacerlo así ya que en ello no tuve arte ni parte, y sólo me resta (y así lo procuraré) ya que no mejorarla, que no desmerezca. Así sea.

José Plaza

Marzo de 1929.

## REGLAMENTO

**para el II Congreso Nacional de la Sastrería Española que se ha de celebrar en Barcelona del 2 al 8 del próximo Septiembre**

### ARTÍCULO NÚMERO 1

En cumplimiento de lo acordado en el Primer Congreso Nacional de la Sastrería Española celebrado en Madrid en Marzo de 1917, que designó la ciudad de Barcelona como sede de su Segundo Congreso y que confirió a la Sociedad Mutua de Maestros sastres de Barcelona la organización del mismo, ésta ha acordado celebrarlo con el concurso de todas las sociedades hermanas en el mes de Septiembre de 1928, en el local, días y horas que se fijarán oportunamente.

### ARTÍCULO NÚMERO 2

Es aspiración natural de este Congreso fomentar la unión y espíritu de solidaridad entre todos los sastres de España, procurando su mejoramiento profesional y económico, y fin principalísimo del mismo lograr en el más breve plazo posible la organización integral de la sastrería española, a cuyos efectos se estudiarán y discutirán todos los temas y mociones que sean presentados y aceptados por la Comisión preparatoria del Segundo Congreso, siempre que se relacione con los fines enunciados en este artículo.

### ARTÍCULO NÚMERO 3

Para ser congresista es necesario ser maestro sastre establecido en España e inscribirse antes de 31 de Julio de 1929, abonando 40 pesetas por la cuota de congresista, mediante la cual tendrá derecho a asistir a las sesiones del Congreso y a cuantos actos oficiales se celebren, como ban-

quetes, certámenes, funciones teatrales, etc., etcétera, y a las rebajas en los hospedajes y billetes de los ferrocarriles obtenidas para los congresistas.

### ARTÍCULO NÚMERO 4

Las familias de los congresistas, así como las colectividades e individuos que sin pertenecer a la sastrería simpaticen con ella y deseen cooperar al éxito del Congreso, podrán inscribirse como congresistas protectores con la cuota mínima de 40 pesetas, y tendrán todos los derechos de los assembleístas, incluso al de asistencia a las sesiones de aquél, pero sin voz ni voto.

### ARTÍCULO NÚMERO 5

Los congresistas pueden presentar los temas y proposiciones de uno o varios asuntos que traten de cuestiones que afecten a la sastrería, con la condición precisa de que aquéllos sean remitidos a la Comisión preparatoria (calle Canuda, número 33, 1.º) antes del 15 de Agosto de 1929.

### ARTÍCULO NÚMERO 6

Las sociedades profesionales de España tendrán derecho a nombrar un delegado de su seno debidamente autorizado, que alternativamente ocuparán los Vicepresidencias en dicho Congreso.

Igualmente las regiones de España que no tengan sociedades profesionales organizadas, podrán elegir cada una un delegado con los mismos requisitos y derechos que aquéllas, siempre que represente treinta o más congresistas.



## ARTÍCULO NÚMERO 7

El día antes de la apertura del Congreso se celebrará una sesión en la que la Comisión preparatoria y los delegados como Vicepresidentes nombrarán el Presidente y Secretario del Congreso.

Las sesiones serán presididas alternativamente por los Vicepresidentes, exceptuándose las sesiones de apertura y clausura.

## ARTÍCULO NÚMERO 8

Se seguirá el orden de discusión siguiente:

El Secretario dará lectura de los acuerdos del Primer Congreso de la sastrería española y de los temas presentados. Estos serán apoyados por sus autores en un discurso que no exceda de diez minutos y podrán ser aceptados por el Congreso sin discusión. En caso de ausencia

Las inscripciones, como indica en el artículo 3.º pueden hacerse antes del día 31 de Julio, en nuestra Sociedad «LA CONFIANZA».

del autor del tema presentado, lo apoyará el ponente de la Comisión de estudios.

Cuando el Congreso pida discusión de algunos de los temas presentados, se establecerán dos turnos en pro y dos en contra, no debiendo los oradores excederse en sus discusiones más de diez minutos, pudiendo rectificar una sola vez durante cinco minutos.

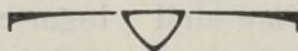
## ARTÍCULO NÚMERO 9

El Presidente tendrá derecho a retirar la palabra al orador que provoque protestas y molestias al Congreso, y evitará toda discusión que pueda perturbar el orden, armonía y fraternidad que debe reinar entre los congresistas.

## ARTÍCULO NÚMERO 10

El Congreso celebrará cuatro sesiones por la mañana, cuya duración no excederá de dos horas y terminará a las doce.

## PATRONES CORTADOS



La Sección de Corte de nuestra Sociedad puede servir a nuestros asociados toda clase de patrones en tamaño natural, a cambio de los donativos que, con destino a nuestro Montepío, se insertan a continuación.

	UNO SOLO	SERIE DE SEIS
	Pesetas	Pesetas
Frac, levita o chaquet.....	3	15
Americana.....	2,50	12
Gabanes.....	3	15
Capas de todas clases.....	4	»
Ranglan y gabanes de «sport».....	4	20
Macferlán.....	4	20
Toga.....	6	»
Pantalones y chalecos.....	2	10
Calzones y «breeches».....	3	15
Capuchas.....	1,50	»
«Leguins», botines y polainas.....	1,50	»

A fin de evitar equivocaciones, rogamos a nuestros asociados que, al hacer el encargo, se sirvan describir con exactitud la forma de las prendas que desean, citando, en cuanto sea posible, la figura de nuestro grabado. Deben venir especificadas las medidas en detalle y por centímetros, anotando el punto

a que se refiere cada una, y tomando la de pecho y cintura encima del chaleco, aun tratándose de gabanes. Los encargos deben ser dirigidos a nuestra Administración y RIGUROSAMENTE acompañados del donativo. Los no asociados habrán de favorecer nuestro Montepío con el doble de la donación inserta.



# SECCION LITERARIA

## SUGERENCIAS

### La Faz de la Civilización

La Arquitectura y la Indumentaria marcan con un sello muy característico e indeleble, las distintas modalidades y aspectos de las varias civilizaciones de la Tierra, a través del tiempo y del espacio.

Constituyen quizá, por sí mismas, la Faz de la Civilización.

Nuestro gran Mesonero Romanos en su bellísima crónica *El Gabán*, marca la relación que existía entre la riqueza, la pujanza, la grandeza de nuestra patria en los días de gloria y esplendor y la indumentaria; así como el descuido o la imitación servil en los días de la decadencia, hasta llegar al anodino y vulgarísimo gabán.

Con razón exclama Ruskin: «¡Decidme cuál es vuestro gusto en Arquitectura y en Indumentaria, y cuál son vuestras aficiones, y os diré quién sois!»

Cuando el romántico Lamartine evoca sus recuerdos de Roma, nos dice: «El Coliseo es el espíritu superviviente de la Roma clásica, y el de San Pedro, la Obra maestra del Catolicismo.»

«El Coliseo es la huella ciclopea de un pueblo sobrehumano que elevó a su orgullo y a sus feroces placeres monumentos capaces para la nación entera. Por su masa y su duración, el Coliseo puede competir con las obras mismas de la Naturaleza.»

«San Pedro es la Obra del pensamiento religioso de la Humanidad en una época del mundo. No es el refugio abierto a las tristezas del hombre; es el templo destinado a contener toda la grandiosidad de la filosofía y las plegarias del hombre. Sobrepasando las dimensiones de lo humano, sus muros parecen engrandecerse y

elevarse en proporciones adecuadas a la inmensidad de Dios. Solo Miguel Ángel es el único arquitecto que ha concebido filosóficamente. San Pedro de Roma es toda la filosofía del Cristianismo. Es la apoteosis en piedra, la magnífica síntesis monumental de las doctrinas de Cristo...»

«¡Perecería el Cristianismo y San Pedro seguiría siendo el templo universal, racional y eterno de cualquier religión que le sucediera, siempre que fuese digna de la Humanidad y de Dios!»

Limitad a una concepción de más reducidas dimensiones este pensamiento, y veréis que, aunque muy transitoriamente, también la indumentaria deja marcado un sello del momento y lugar en que se creó y se usó.

Si los acueductos y las carreteras enlosadas de piedra, desde Roma hasta las columnas de Hércules, nos recuerdan las pesadas máquinas de guerra y los carros que por ellas circulaban; también en indumentaria la toga nos recuerda los doctores en Derecho y la Jurisprudencia de aquellas civilizaciones, de las que aún nos nutrimos, con sus doctores, sus ingenieros, sus arquitectos, sus labradores, sus artistas y sus soldados...

Si los castillos con sus cubos, sus torreones, sus puentes levadizos, nos hablan de las luchas feudales y religiosas del medioevo; también la cota de malla y la celada de encaje, y el gabán de piel y el colete de ante, nos recuerdan sus necesidades y sus gustos.

Si el Real Monasterio de El Escorial nos recuerda la sobriedad y la grandeza de los tiempos de Felipe II; también los justillos, sus mantos, sus calzones y mangas acuchillados, y guarnecidos de ricas sedas, terciopelos y encajes,



nos recuerdan su magnificencia, como igualmente sus golas, sus gorgueras, su rico calzado y medias, sus preciosos cintillos sus capas, y tantas y tantas galas, perfumes, sombreros, espadas ricamente labradas, etc., etc., con que tanto alarde hacían de su riqueza y arte.

Si *El Partenón*, *La Acrópolis* y las infinitas obras que legaron a la posteridad los antiguos griegos, dejando marcadas normas de insuperable belleza y armonía eternas, nos recuerdan la magnificencia y grandeza de sus artistas y de sus pensadores; también sus mantos, sus túnicas y sus dalmáticas, son una expresión del espíritu de la época.

Si proyectamos nuestra atención a los trajes típicos de nuestras regiones e igualmente de otros países, vemos reflejado unas veces el espíritu austero y majestuoso de Castilla; otras, la majeza y la gracia de Andalucía, y otras, la belleza y la gracia, como en Italia y en Grecia.

Siempre vemos reflejarse en el vestido, como en la Arquitectura, el espíritu de los pueblos.

Pensando en todo esto, caminaba yo por las grandes vías de Madrid en un día de sol y de frío de este crudo invierno, y no pude menos de sentir alguna indignación al ver que los niños, los adolescentes, los hombres de edad madura y hasta los ancianos, todos, en fin, llevaban sobre ellos la antiestética, la inútil, la absurda trinchera, y pensaba que una prenda que puede tener uso justificado como impermeable en días de primavera o de otoño, no le tiene como gabán ni de invierno ni de entre-tiempo.

Cuando un joven de trinchera sucia y arrugada me aseguraba muy seriamente su utilidad y hasta su belleza, me sugirió la duda de si sería el loco él o yo. Tenía esta duda al ver esta absurda prenda convertida en algo así como un uniforme nacional, y me producía cierta amargura pensar en el juicio que merecerá a la posteridad el actual momento, en que de un modo paradójico, cuando la cultura y el gusto son más exquisitos, exigentes y depurados, nuestra sociedad actual vista mal, y nuestros arquitectos construyan rascacielos, feos y antihigiénicos, que si están justificados en la península, de densa población y limitado espacio, de Nueva York, no lo están en nuestro Madrid, en este simpático pueblo, que tenía amplitud en sus antiguos teatros y en sus cómodos y lujosos

café de otros tiempos; y habitaciones espaciosas, y casas de poca altura que permitían gozar del aire y la luz; y que hoy suplen por el bar de atmósfera infecta, de incómodas sillas y mesas, de habitaciones en que los pulmones enferman, donde los adolescentes no pueden desarrollar su pecho, y de edificios que nos roban el aire y la luz, que son la salud, la belleza y la vida.

¿Por qué no se unen los artistas de sastrería y hacen un esfuerzo para cambiar el rumbo del actual momento en lo que a indumentaria se refiere?

¡No es un imposible! Tened los artistas la constancia de los comerciantes para llevar a las masas al convencimiento de que es absurdo llevar siempre impermeable en Madrid con su sol y su alegría; de que es cursi y ridículo ir al paseo y hacer las visitas con trajes de sport; de que a las reuniones, a los banquetes, al teatro y a las carreras de caballos, hay que llevar el traje adecuado a cada acto; de que no puede compararse en belleza el gabán-levita, confeccionado con arte, con la trinchera; ni la americana con la levita ni el frac, ni el sombrero flexible de alas caídas por delante y por detrás, con el sombrero de copa de ocho brillos, ni con el sombrero hongo bien construido y de líneas armónicas; ni que las prendas confeccionadas en serie puedan competir con las prendas bien cortadas, probadas y construidas con arte.

Del mismo modo hay que convencer de que la democracia no está en ir todos vestidos con las mismas prendas; pues individuos poderosos (y mal vestidos por hacer alarde de modestia) niegan hasta el saludo a los humildes; mientras en pasadas épocas los próceres, que vestían con arte y riqueza, sentaban a su mesa a los pastores; pero dejemos esto para otros artículos y pongamos nuestra alma en hacer resurgir nuestro arte sartorial, para que la posteridad emita un juicio más favorable para estas generaciones que el que pueden hacer del momento actual en lo que a indumentaria se refiere.

No olvidemos que el Arte espacia nuestra alma, porque el Arte es armonía, es belleza y recreo del espíritu; y como todo lo grande, nos aproxima a Dios.

*Luis Hernández Conde*

Madrid 4 de Marzo de 1929.



# SECCION TECNICA

## NUESTRA GRAN LAMINA

### Descripción del Figurín

Son las figuras marcadas con los números 2 y 3 el traje de chaquet, el traje más elegante y adecuado para lo que llamamos gran vestir. El señalado con el número 2, ha de hacerse con solapa larga de pico, para abrochar un solo botón; cran alto; lleva bolsillo de pecho; ha de hacerse bien entallado, y el escape de la falda se inicia precisamente desde el botón; la manga, estrecha, se abrocha con cuatro botones.

El señalado con el número 3 es igual, con la diferencia de que la solapa es un poco más corta y abrocha dos botones; en cambio, la manga abrocha tres, siendo estos detalles a gusto del sastre o del cliente.

El pantalón para estos trajes debe hacerse en tonos claros, rayados, rectos, ligeramente anchos de pierna, bajos naturales sin pestaña y con los bolsillos al costado.

Así también se deben hacer para dichos trajes, los chalecos de fantasía o blancos, dando así el complemento de elegancia y gran lujo.

#### Gabanes

La figura primera y la última, nos indican claramente el gabán más adecuado para los trajes arriba descritos; lo mismo el primero que el último, es un gabán de una fila, con cartera interior de ojales, solapa no muy ancha y algo larga; algo entallado por los costados, espalda recta y sin vuelos en su parte inferior; llevan bolsillo de pecho con cartera fija; los de abajo con cartera de entrar y salir; la manga se

adorna con dos botones; respecto a colorido y telas que han de emplearse, están bien definidos en el diseño.

El marcado con el número 6, es el abrigo que bien podemos llamar de batalla, lo mismo que el señalado con el número 12; pues son abrigos para viaje, excursiones, etc.; ambos son rectos, holgaditos, llevan bolsillo de pecho con cartera fija, los de abajo, ligeramente oblicuos, con vivos y sin cartera; las mangas llevan vueltas de seis centímetros.

Lo mismo uno que otro, abrochan con tres ojales al exterior; el número 6, que es gabán, lleva la solapa cuadrada, y el número 12, que es ranglan, lleva la solapa de pico.

#### Etiqueta

La penúltima figura de nuestra lámina es el traje de smoking, prenda que en el verano sustituye al frac, aunque a juicio del que estas líneas escribe, el frac no se puede ni se debe sustituir, y creo no pecar permitiéndome aconsejar a los sastres, que se precien de sastres elegantes, no consientan tal sustitución, porque el frac es la prenda de verdadera etiqueta y el smoking es media etiqueta a lo sumo.

Ha de hacerse dicha prenda algo más larga que las americanas, entallada, cran alto, solapa larga de pico, que habrá de ir cubierta de seda hasta el filo; se abrocha con un solo botón; lleva bolsillo de pecho con cartera fija, los de abajo horizontales con vivos y sin carteras; la man-



ga, estrecha, se abrocha con tres botones.

El pantalón, menos ancho que los indicados anteriormente, recto, bajos naturales y con galón de seda al costado. El chaleco ha de hacerse de seda, en blanco o negro, a gusto de sastre y cliente, pero nunca de la misma tela.

### Americanas

Las figuras 4 y 5 nos dan el traje de americana más adecuado para paseo y asistir a las carreras de caballos; lleva la primera la solapa de pico, y la segunda es de solapa cuadrada; tanto una como otra abrochan dos botones, iniciando el escape a redondear el delantero desde el último botón; se hacen entalladas por el costado, con bolsillo de pecho con cartera fija, los de abajo con cartera de entrar y salir; las mangas, abrochando tres botones.

Los pantalones rectos, anchos, con pestaña y bajos vueltos.

Hay poca diferencia en el resto de americanas que nos dan las demás figuras de nuestra lámina, pues según al objeto que se las dedica habrán de ir hechas; pues la americana para playa y deportes, debe ir con detalles adecuados, como son: bolsillos de parche, un solo botón en la manga, etc.; aquí es donde el sastre ha de valerse de su ingenio y buen gusto.

Las figuras números 7, 13 y 17, nos indican la

americana cruzada con dos filas de botones, solapa larga, abrochando el segundo botón a la altura del talle; la del número 7 es el tipo americano, y las otras dos perfectamente a la inglesa; todas llevan bolsillo de pecho con cartera fija, y los de abajo a discreción, pues van bien con carteras y sólo con sus vivos.

La número 13 es típica para playa, con bolsillos de parche, y le van muy bien los botones de nácar, acompañándola el pantalón de franela.

El número 8 y el 13, nos indican el calzón bombacho o *niker-boker*, amplio y abrochado por bajo la rodilla, con un puño de cuatro centímetros.

El número 11 nos da el traje indicado para montar a caballo; americana algo más larga que las de calle o paseo; solapa cuadrada, abrocha sólo un botón a la altura del talle; se hace entallada, con bolsillo de pecho de cartera fija; los de abajo, ligeramente oblicuos, con cartera de entrar y salir; la manga estrecha y que abroche un botón.

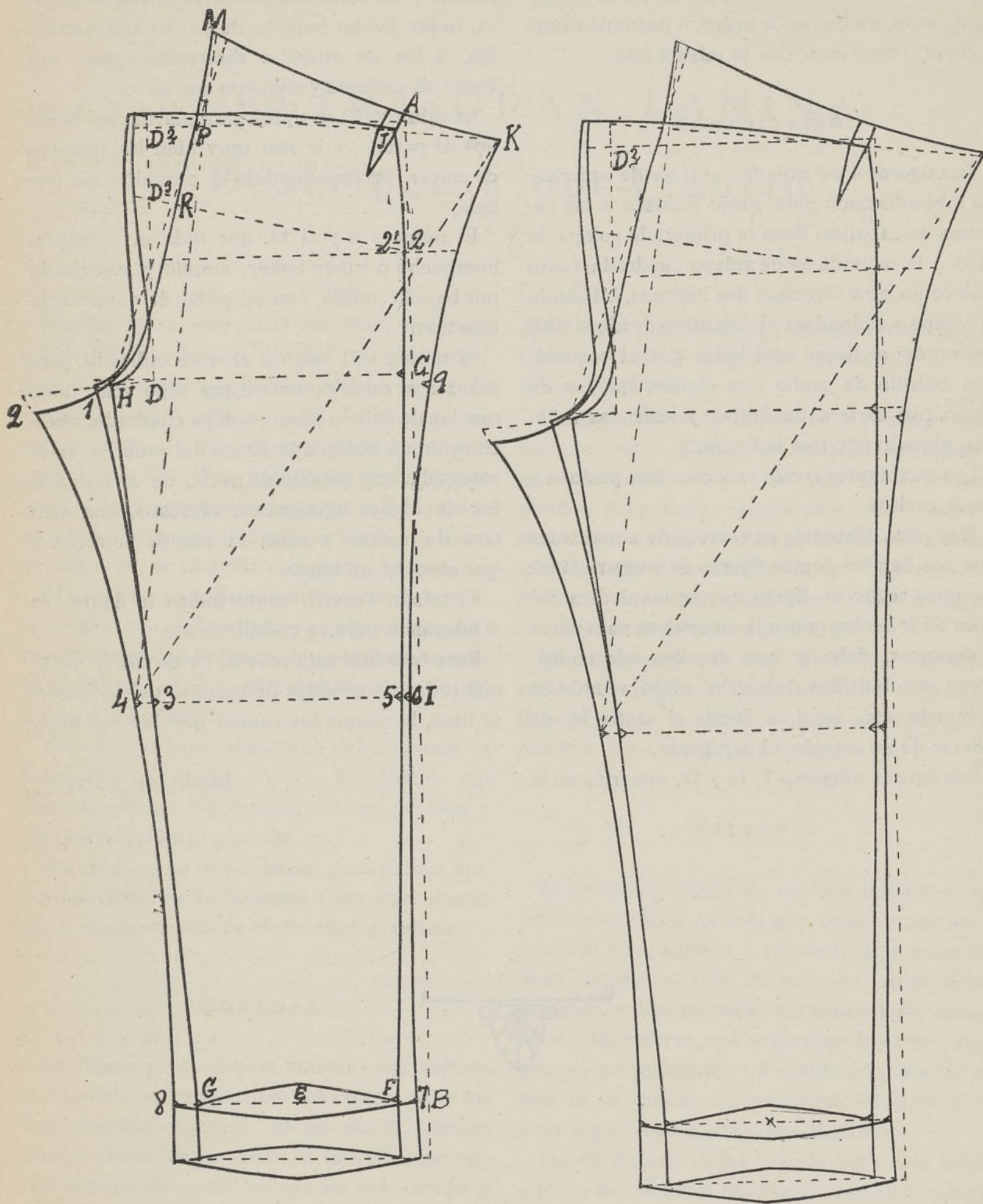
El calzón *breech*, como indica la figura, es el adecuado para su complemento.

Para terminar esta reseña, he de hacer notar que todas las prendas de mangas deben hacerse lisas, lo mismo los cantos que las costuras.

Julián de Torres









## PANTALÓN DE GRUESO DE PRIMER GRADO

POR

ANDRÉS DE CASTRO

### M E D I D A S

Largo encima de la cadera.....	103
Largo de entrepierna.....	75
Cintura mitad.....	54
Posaderas mitad.....	57
Bajo mitad.....	22

El pantalón de grueso de primer grado consiste en que tiene tres centímetros menos de cintura que de posaderas.

### DIRECCIÓN PARA EL TRAZADO

Tírese una recta al borde del género y escuádrese A. De A a B la medida de largo desde la cadera más un centímetro.

De B a C la medida de entrepierna más un centímetro. El punto I se encuentra a la mitad de la distancia B C más cuatro centímetros hacia arriba.

Escuádranse los puntos C I B, teniendo en cuenta que si es sin doblar se le ponen seis centímetros.

De C a D, la mitad de posaderas menos un centímetro; escuadrando este punto hasta D<sup>2</sup>.

La mitad de la distancia de C D se pone de B a E.

A la medida de bajo se le quita un centímetro, y la mitad de la medida que queda la ponemos de E a F y la otra mitad de E a G.

De D a H, 1/12 de posaderas, y de H a I, dos centímetros, bajando en este punto medio centímetro que se une con D.

A la mitad de la distancia A C se encuentra 2<sup>1</sup>.

La distancia D a D<sup>2</sup> se divide en tres partes, y una se pone de D<sup>2</sup> a D<sup>3</sup>.

De D<sup>2</sup>, para marcar el gavilán del delantero, se le saca un centímetro y se le sube otro, y de este punto hasta J se le pone la mitad de cintura, bajando este punto un centímetro.

Desde la saliente del gavilán en D<sup>3</sup> hasta 2<sup>1</sup>, la mitad de posaderas.

Uniendo todos los puntos obtendremos el delantero.

### PARA MARCAR LA PARTE POSTERIOR DEL PANTALON

De J a K la cuarta de cintura menos dos centímetros. De K a P la mitad de cintura más cinco centímetros, este punto se une con H.

La misma distancia que hay de D a 1 se pone de 1 a 2.

De 3 a 4 dos centímetros.

De Q a 8 tres centímetros.

De F a 7 dos centímetros.

De 5 a 6 un centímetro.

La distancia que hay de 3 a H se pone de 4 a 2, quitándole centímetro y medio para prestar en esta parte. Se mide de 5 a C y se pone de 6 a 9 menos un centímetro.

Se traza el gavilán de la parte posterior en la forma indicada.

Medir la distancia que hay en D<sup>3</sup> en la línea del gavilán hasta 2<sup>1</sup>, esta medida en R y la medida de posaderas más tres centímetros es el punto S.

Medir de 4 a K y esta medida se pone hasta M, se hace la pinza en la parte indicada y uniendo todos los puntos como va indicado quedará terminado el pantalón.

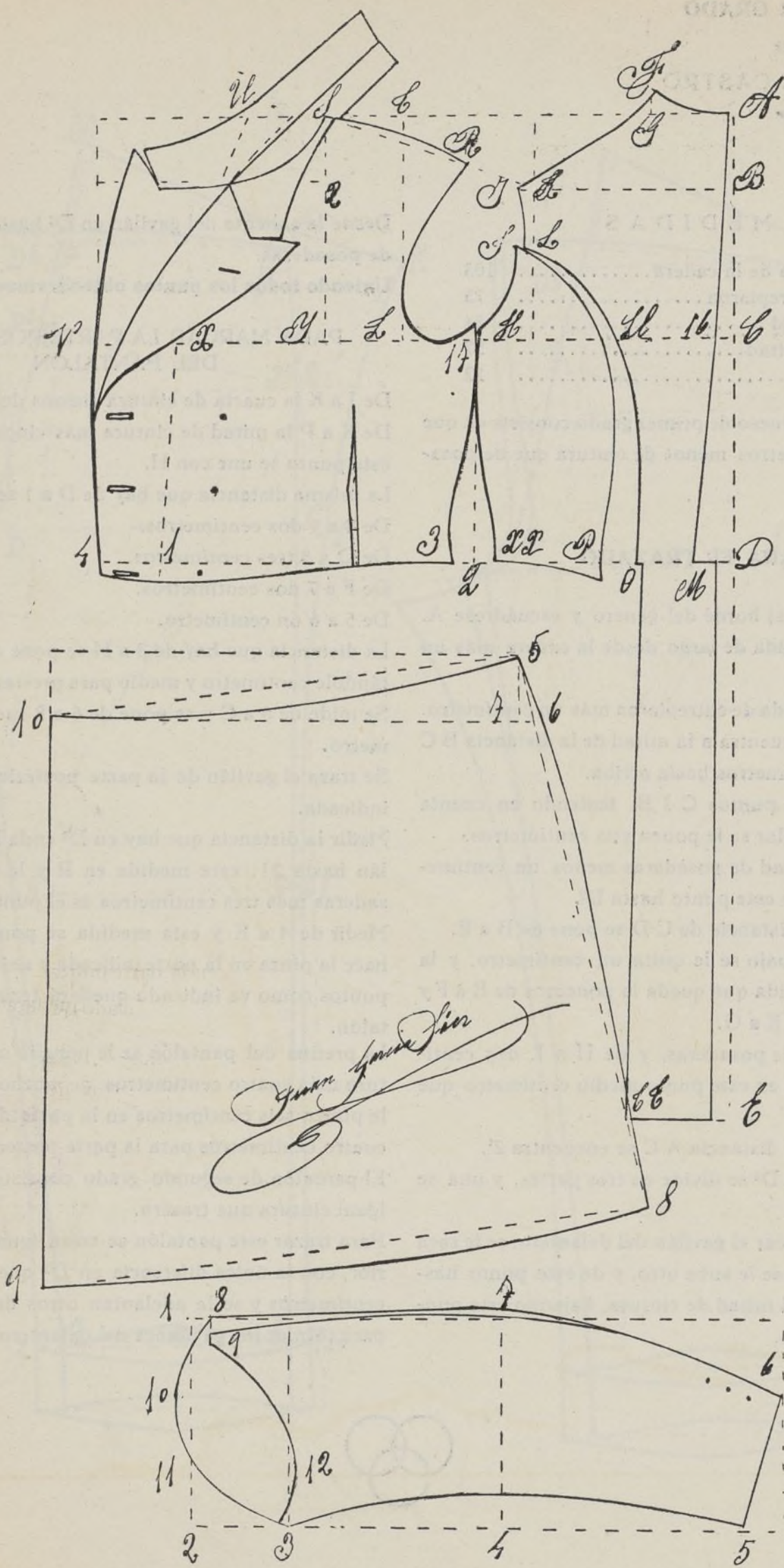
La pretina del pantalón se le pone la medida de cintura más cuatro centímetros de ancho, y de alto se le ponen seis centímetros en la parte del delantero y cuatro centímetros para la parte posterior.

El pantalón de segundo grado consiste en que tiene igual cintura que trasero.

Para trazar este pantalón se traza igual que el anterior, con la única diferencia en D<sup>2</sup> que se suben dos centímetros y se le adelantan otros dos centímetros para formar los gavilanes del delantero.











**Nuestra nave industrial  
avanza segura...**

Ayuntamiento de Madrid



En el Ayuntamiento de Madrid  
a los 15 dias del mes de Mayo  
de 1880  
Yo el Excmo. Sr. D. Juan de  
Caceres, Alcalde de Madrid,  
por el Sr. D. Juan de  
Caceres, Regidor, y por el Sr.  
D. Juan de Caceres, Regidor,  
en virtud de lo acordado en el  
Ayuntamiento de Madrid,  
a los 15 dias del mes de Mayo  
de 1880  
Yo el Excmo. Sr. D. Juan de  
Caceres, Alcalde de Madrid,  
por el Sr. D. Juan de  
Caceres, Regidor, y por el Sr.  
D. Juan de Caceres, Regidor,



**...sin apartarse del  
camino de perfección  
que nos hemos trazado.  
El aliento que nos co-  
munican nuestros  
clientes, estimula  
nuestras energías y  
nos hace agradable  
la ruta de superación,  
emprendida.**

*Sucesores de Llonch & Sala  
Sabadell*



*Ricardo Vinardell - Aribau, 93, 2.º BARCELONA*

*Feliciano Olleros - Caños. 1, tºdo. MADRID*

*Salvador Muda - Santiago, 35. SEVILLA*

*Joaquin Martí - S. Vicente, 48, 2.º VALENCIA*



# LEVITA

PARA EL CUERPO PERICIAL  
DE ADUANAS

POR

JUAN GARCÍA SÁEZ



## MEDIDAS

Talle .....	45
Largo.....	100
Encuentro .....	18 1/2
Codo .....	49
Largo de manga.....	79
Pecho .....	46
Cintura.....	42

## DIRECCIÓN PARA EL TRAZADO

De A a B sexta parte de pecho.  
De A a C mitad de pecho.  
De A a D talle.  
De A a E largo total.  
De A a G sexta de pecho.  
De G a F un centímetro y medio.  
De C a H medida de encuentro más un centímetro y medio.  
De H a I un centímetro y medio.  
De H a L sexta de pecho menos un centímetro, sacando en L un centímetro.  
De D a M cuatro centímetros.  
De M a O octava de cintura.  
En C E un centímetro más que de M a O.  
De H a L cuarta de pecho más un centímetro y medio.  
De L a Y sexta parte de pecho.  
De 16 a X medida de pecho más siete centímetros.  
De X a V sexta parte de pecho.  
De 1 a 4 sexta parte de pecho menos un centímetro y medio, en 1 se baja dos centímetros.  
De L a 17 sexta parte de pecho.  
El punto H se encuentra a la mitad de 17 a C.  
De O a P tres centímetros y medio.  
Para formar el hombro del delantero unimos el punto H con S y ponemos la medida que da espalda

de F a I en los puntos S y R menos centímetro y medio.

De S a 2 octava de pecho.

Para buscar la medida de cintura, medimos de O a M y de P a X X, dicha medida la ponemos en 1 hasta 3 más cinco centímetros; la pinza se pone a la sexta parte de pecho más dos centímetros, y uniendo todos los puntos se termina el delantero.

## FALDA

De 5 a 7 octava parte de pecho.

De 7 a 6 tercera parte de la octava de pecho.

Unimos 5 y 6 y prolongamos dicha línea hasta 8, que es la medida que hay en la espalda de O a T T más un centímetro para la costura del tronzado; la misma medida la ponemos de 10 a 9, y uniendo dichos puntos concluimos el trazado de la falda, bajando entre 10 y 5 un centímetro y medio, y lo mismo se baja entre 9 y 8.

## MANGA

De 1 a 2 profundidad de sisa menos dos centímetros.

De 2 a 3 mitad de ancho de manga.

De 1 a 8 dos centímetros y medio.

La medida que hay de 1 a 2 se divide en tres partes, solamente que poniendo de 2 a 11 un centímetro menos, hasta 10 se sube un centímetro y medio.

En 8 se pone la medida de encuentro, y se pone hasta 7 la medida de codo y hasta 6 largo total de manga.

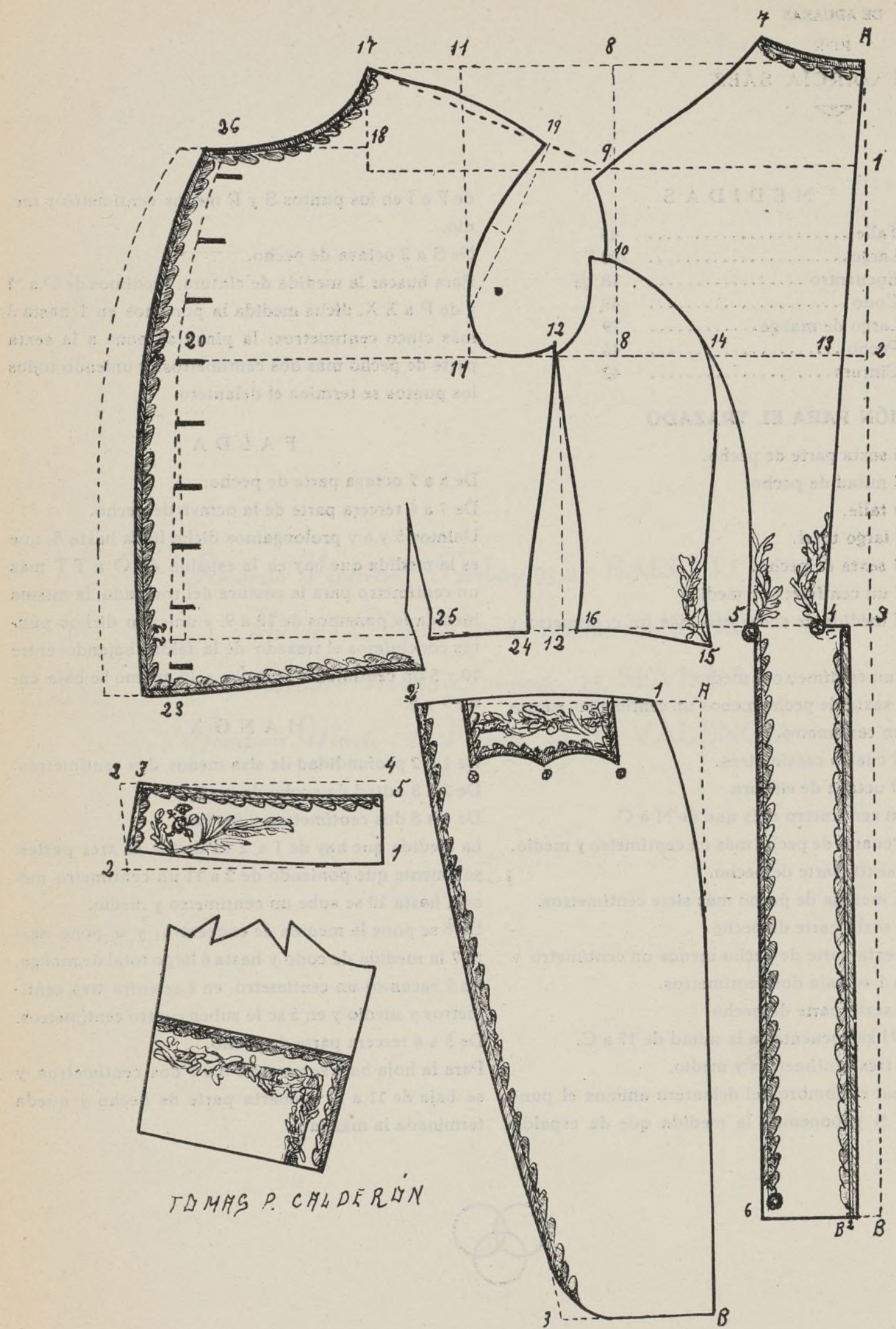
En 7 sacamos un centímetro, en 4 se entra tres centímetros y medio y en 5 se le suben cuatro centímetros.

De 5 a 6 tercera parte de pecho.

Para la hoja baja se pone de 8 a 9 dos centímetros, y se baja de 11 a 12 la cuarta parte de pecho y queda terminada la manga.









## C A S A C A

PARA EL CUERPO PERICIAL  
DE ADUANAS

POR

TOMÁS P. CALDERO



**MODELO DE CASACA**  
**DE JEFE DE ADMINISTRACION DE 2.<sup>a</sup> CLASE**  
**DEL CUERPO PERICIAL DE ADUANAS,**  
**bordado con guarnición de Palmas y Ramas**  
**de Roble y dos barras en oro en el canto del**  
**uniforme, cuello compuesto con las armas de**  
**España y atributos de Aduanas, con rama**  
**de roble y palma y serreta al canto, todo ello**  
**en oro**

## DIRECCIÓN PARA EL TRAZADO

Tírese la recta A B.

De A a 1 sexta parte de pecho.

De A a 2 mitad de pecho.

De A a 3 largo de talle.

De A a B largo total.

De 3 a 4 éntrense cuatro centímetros y sálgase dos centímetros para hacer el martillo.

De 4 a 5 octava parte de cintura.

De B<sup>2</sup> a 6 un centímetro más que de 4 a 5.

De A a 7 sexta parte de pecho.

De A a 8 medida de encuentro más un centímetro y medio; escuádrese el punto 8 por la línea A.

De 9 a 10 sexta parte de pecho menos un centímetro; sáquese en 9 un centímetro y medio para el hombro y un centímetro en 10.

De 8 a 11 cuarta parte de pecho más un centímetro y medio.

De 11 a 12 sexta parte de pecho.

Mídase la distancia de 12 a 13 y hágase el punto 14 a la mitad más un centímetro atrás.

De 5 a 15 tres centímetros y medio.

Escuádrese el punto 12.

De 12 a 16 un centímetro y medio.

De 11 a 17 sexta parte de pecho.

De 17 a 18 octava parte de pecho.

Tírese una recta de 17 a 9.

Mídase la distancia de 7 a 9 y póngase esta medida menos un centímetro y medio de 17 a 19.

Trácese costadillo y sisa como indica el grabado.

De 13 a 20 medida de pecho más siete centímetros.

Escuádrese el punto 20 por la línea 2.

Sáquese un centímetro y medio en 22.

De 22 a 23 cuatro centímetros.

Mídanse las distancias de 4 a 5 y de 15 a 16, y el resultado de éstas póngase en 22; en 24 se pondrá la medida de cintura más cinco centímetros.

De 24 a 25 sexta parte de pecho, márquese la pinza como se indica bajando en la parte delantera tres centímetros; trácese el bajo de la casaca.

Mídase la distancia de A a 7, póngase ésta en 17 y en 26 la mitad de cuello más un centímetro, con lo que terminaremos el trazado del delantero poniendo dos y medio de cruce en la parte superior, tres centímetros en la parte del pecho y dos y medio en la parte de abajo.

## F A L D Ó N

Tírese la recta A B.

De A a 1 éntrense tres centímetros y medio.

De A a 2 mitad de medida de cintura.

Mídase la distancia de 5 a 6 y aplíquese de A a B.

De B a 3 cuarta parte de cintura y termínese el trazado del faldón como indica el croquis.

## C U E L L O

Póngase la medida de cuello de 1 a 2.

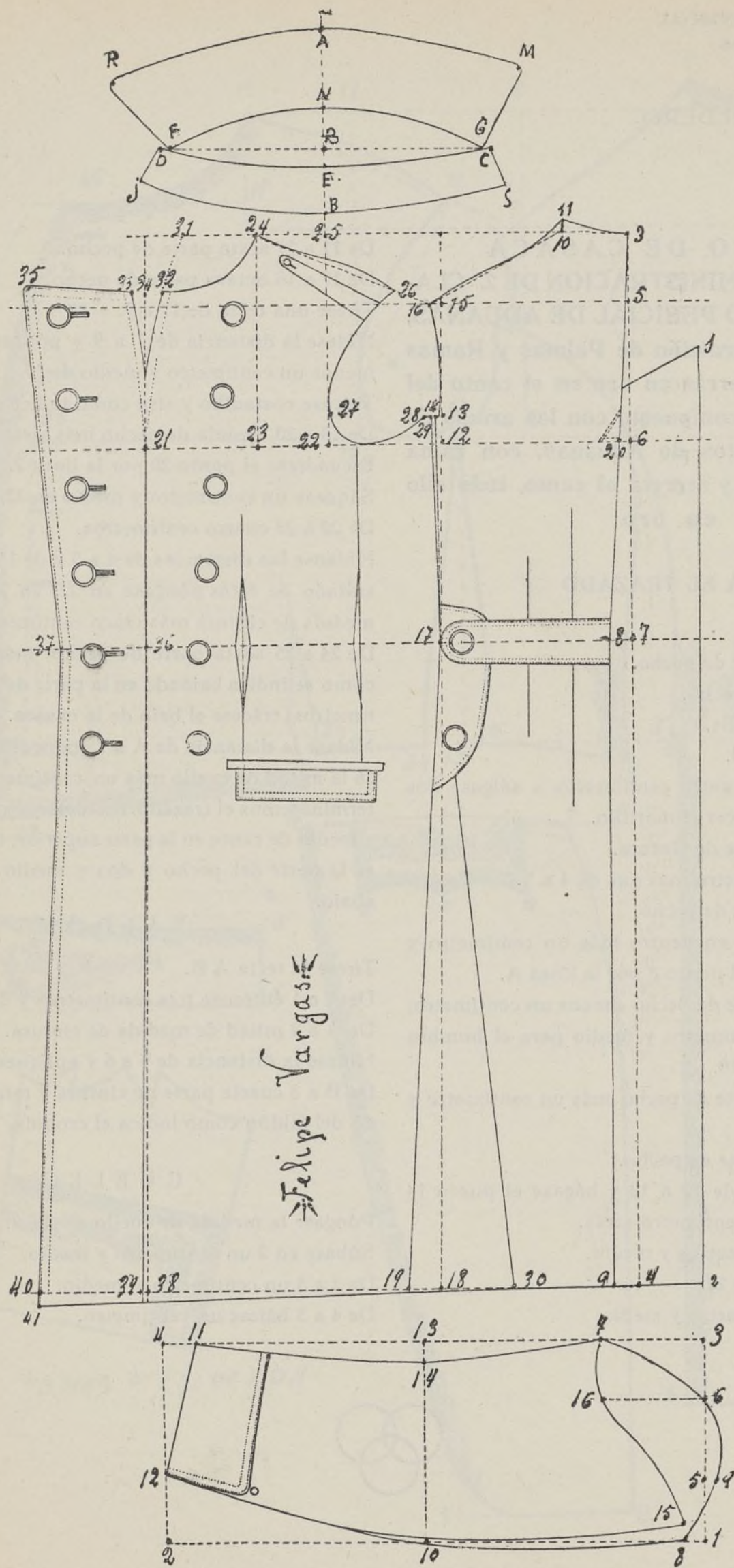
Súbase en 2 un centímetro y medio.

De 2 a 3 un centímetro y medio.

De 4 a 5 bájese un centímetro.









## C A P O T E

PARA EL CUERPO PERICIAL  
DE ADUANAS

POR

FELIPE VARGAS



## M E D I D A S

Talle .....	46
Largo .....	105
Encuentro .....	20
Codo .....	50
Largo de manga .....	80
Pecho .....	48
Talle .....	42

## E S P A L D A

Trácese la línea 1 2 al lomo del género.

Paralela a ésta, trácese la línea 3 4 a siete centímetros de distancia.

Escuádrese sobre esta línea un ángulo recto punto 3.

Tomando este punto como base, marcar de 3 a 5 recta de pecho,

De 3 a 6 bajada de sisa.

De 3 a 7 largo de talle.

De 3 a 4 largo total.

Escuádrese sobre la línea 3 4 los puntos 5, 6 y 7.

De 7 a 8 tres centímetros.

De 4 a 9 tres centímetros.

Trácese la línea de espalda uniendo los puntos 3, 8 y 9.

De 3 a 10 recta de pecho subiendo de 10 a 11 un centímetro y medio.

Trazar la curva 3 11.

De 6 a 12 medida de encuentro más uno y medio.

Trácese una recta paralela a 3 4 pasando por 12.

De 12 a 13 se suben tres centímetros.

De 13 a 14 se adelanta un centímetro.

Trácese una recta del 10 al 15.

Del 15 al 16 un centímetro y medio.

Unanse los puntos 11 y 16.

Como también los puntos 16 y 13, saliendo dos centímetros en el 13.

Del 18 al 19 cuatro centímetros.

Unir los puntos 14, 17 y 19.

El punto 14 está a un centímetro del 13.

## D E L A N T E R O

De 20 a 21, medida de pecho más siete centímetros.

Trácese sobre este punto una línea paralela a 15 y 18, para obtener los puntos 34 y 38.

De 12 a 22 cuarta de pecho más un centímetro y medio.

De 22 a 23 sexta de pecho.

Escuádrese los puntos 22 y 23 sobre la línea 6 y 21.

Trácese una línea de 24 a 16.

Sobre esta línea colocar la medida de hombro de la espalda menos un centímetro y medio partiendo del 24.

Trácese una curva de 26 a 24, levantando un centímetro en el hombro según el dibujo.

De 22 a 27 cuatro centímetros.

De 14 a 29 un centímetro.

Del 29 al 28 un centímetro y medio.

Unanse con una curva los puntos 29, 17 y 30, con líneas rectas.

De 24 a 31 sexta de pecho.

Trácese una curva de 31 a 21.

De 31 a 32 la octava de pecho.

De 34 a 33 la misma distancia que de 32 a 34.

De 33 a 35 cuarta de pecho subiendo un centímetro en el 35.

De 36 a 37 cuarta de pecho menos dos centímetros.

De 38 a 39 un centímetro.

De 39 a 40 cuarta de pecho.

De 40 a 41 dos centímetros.

## M A N G A

Trácese las líneas 1 2 y 1 3.

Del 1 al 3 bajada de sisa menos un centímetro.

Del 2 al 4 la misma medida que del 1 al 3.

Del 1 al 5 la tercera que del 1 al 3.

Del 5 al 6 un centímetro más que del 1 al 5.

Del 3 al 7 la mitad que del 1 al 3.

Del 1 al 8 dos centímetros y medio.

Del 5 al 9 un centímetro y medio.

En el punto 8 déjese pasar la medida de encuentro.

Y colocar medida de codo punto 10, siguiendo medida del largo de manga punto 2.

Del 4 al 11 cuatro centímetros.

Del 11 al 12 diez y seis centímetros.

Del 13 al 14 tres centímetros.

Unánse los puntos 8, 9, 6, 7, 14, 11 y 12.

Y 8, 10 y 12, saliendo un centímetro entre los puntos 8 y 10.

Del 8 al 15 dos centímetros y medio.

Del 6 al 16 cuarta de pecho.

Trácese las líneas de la hoja baja según el diseño.

## C U E L L O

Trácese la línea vertical A B y la horizontal C D estableciendo P.

De P a E dos centímetros.

Mídase el escote de 3 a 11 y de 24 a 32, descontando costuras.

Aplicar esta medida de B a S.

Y la misma de B a J.

De E a C mitad de la medida de cuello.

De E a D lo mismo que de E a C y nos da el ancho del cuello.

De E a B cuatro centímetros y medio.

De D a J cuatro centímetros.

De C a S cuatro centímetros.

De P a N seis centímetros.

De N a G igual que de E a C.

De N a F igual que de E a D.

De C a M diez centímetros.

De N a A nueve centímetros.

De F a R diez centímetros.



# Descripción de los uniformes del Cuerpo Pericial de Aduanas

## UNIFORME DE SERVICIO

Se compondrá de americana, pantalón y chaleco azul de invierno, y americana azul, pantalón y chalecos blancos de verano.

**Americana.**—Esta prenda será de paño azul de color llamado marino, que es negro azul; cruzada con dos filas de a tres botones en cada lado, los cuales serán dorados y llevarán en relieve el emblema del Cuerpo; la espalda de esta prenda será abierta en su extremo inferior; las mangas terminarán con cartera cerrada por tres botones pequeños dorados; tendrá dos bolsillos horizontales a los costados y uno al pecho, con cartera derecha, en los hombros llevará unas hombreras bordadas en oro al realce con el emblema del Cuerpo en el centro en su parte inferior, el distintivo de la categoría y en el vértice un botón pequeño. Estas hombreras podrán ser postizas y engancharse por debajo con la correspondiente lengüeta. El emblema y divisas deberán ir bordados sobre paño o cinta de seda de color azul-negro.

**Chaleco.**—Será de una fila, con seis botones como los anteriores y de igual género y color que la americana.

**Pantalón.**—De forma recta y género igual al de las ya citadas prendas. Para verano se usará la misma americana, chaleco blanco con seis botones y pantalón también blanco, ambos de hilo.

**Gorra.**—Para invierno del mismo género del traje, con una cinta laureada alrededor y otra

más estrecha al canto, con visera del mismo paño. Será de forma inglesa, flexible, con barbuquejo de cordón dorado y anudado en sus extremos con dos botones pequeños, y ostentará el emblema del Cuerpo. En verano se usará la misma gorra con funda blanca.

**Chaquetón de abrigo.**—Cruzado en forma de gabán, seis u ocho centímetros más largo que la americana; esta prenda se confeccionará en castor del mismo color que la americana, o sea azul-negro, y llevará dos bolsillos horizontales con dos aberturas en los costados de 15 centímetros. Su uso será potestativo.

## UNIFORME DE DIARIO

**Levita.**—De paño azul oscuro, con cuello vuelto y solapa cerrada, con doble fila de tres botones grandes y uno de igual clase a cada lado de la parte superior del talle y dos en el extremo inferior de la cartera del bolsillo del faldón, tres botones pequeños en el martillo de las mangas, y el emblema del Cuerpo en las hombreras con divisas, según categorías.

**Chaleco.**—De paño azul oscuro, con una fila de seis botones pequeños, y de piqué blanco para verano.

**Pantalón.**—Del mismo género que la levita, de corte recto y liso.

**Gorra.**—De forma inglesa, flexible, de paño igual que el traje, visera de charol semí baja, con barbuquejo de cordón de oro laureado, con



el emblema del Cuerpo y las divisas, según categoría.

#### UNIFORME DE GALA

**Casaca.**—De paño azul oscuro, forrada de seda encarnada; cuello alto de terciopelo color guinda oscuro, cerrado por la parte delantera por dos corchetes, y la casaca cerrada por una fila de nueve botones grandes; carteras en ambos, tronizados de tres puntos, con un botón grande debajo de cada una; dos botones más de igual tamaño en el talle y otros dos al final de los pliegues de los faldones; bocamanga de terciopelo de igual clase que el cuello, y hombreras de doble cordón de oro retorcido, sujetas por un botón pequeño en la parte superior. Llevará bordados en oro la serreta de contorno, el cuello, carteras, escudón y tahalí, según modelos, y las bocamangas con las divisas, según categorías en forma de martillo.

**Pantalón.**—Del mismo género que la casaca, con galón de oro de 42 milímetros de anchura total, a dos franjas de dibujo igual al de las divisas.

**Sombrero.**—Apuntado, de felpa, negro, galo-neado en oro en ambos picos, presilla bordada en oro sobre terciopelo color guinda oscuro, con el dibujo correspondiente a la categoría, sobre una escarapela de seda de los colores nacionales y un botón en el extremo de la presilla. El sombrero de los Jefes de Administración y el del Director general, irá además bordeado de una pluma negra, rizada.

#### PRENDA DE ABRIGO

**Capote.**—De paño azul oscuro, con cuello alto, doble, para volver, de terciopelo de igual color que el paño, con doble fila de seis botones grandes, dos más en el talle para la sujeción de la trabilla; en el centro de la espalda, un pliegue abierto; hombreras del mismo paño, sujetas por un botón pequeño y uno más de esta clase en el martillo de la bocamanga.

**Pelliza.**—De paño igual color que el uniforme de servicio, con cuello alto, doble, para volver,

de astracán negro, rizado; hombreras de cordón negro retorcido y sujetas por un botón pequeño en la parte superior; cruzada y abrochada la prenda por doble fila de seis botones grandes pavonados, y dos bolsillos verticales. Estos, así como las bocamangas y el contorno inferior de la pelliza, irán guarnecidos de una tira del mismo astracán de siete centímetros de ancho.

#### EMBLEMAS-BOTONES, DIVISAS Y HOMBRERAS

**Emblema de la gorra.**—Un escudo bordado en oro sobre terciopelo color guinda oscuro, de forma circular y dimensiones de 65 por 55 milímetros, compuesto de palmas y hojas de roble, con el escudo de España en el centro y circundado por una rueda dentada en plata y cruzado por un ancla y un caduceo rematado por Corona Real. Y en el uniforme de diario, el escudo irá sobre el paño azul.

**Emblema de la levita.**—Llevará en los hombros una hombrera con el emblema del Cuerpo y el distintivo de la categoría.

**Botones.**—Para el uniforme de diario y capote, de metal dorado con el emblema estampado y de dos dimensiones; el tamaño grande de 22 milímetros y el pequeño de 12 milímetros. Para el uniforme de servicio, el mismo botón. Y para el uniforme de gala, el mismo botón dorado con el emblema sobrepuesto.

**Divisas.**—Para oficiales: guarnición de 20 milímetros de ancho, tejido en oro sobre cinta de seda color guinda oscuro, compuesto de una guirnalda formada por un dibujo de palmas y hojas de robles, sobre uno, dos o tres barrotes, según se trate de Oficiales de tercera, segunda o primera clase.

**Para Jefes de Negociados.**—La misma guarnición anterior, teniendo por pie una serreta de siete milímetros de ancho, también tejido en oro sobre cinta de la guarnición, con uno, dos o tres barrotes, según las categorías de tercera, segunda o primera.

**Para Jefes de Administración.**—Un entorchado de 35 milímetros de ancho del mismo dibujo



de la guarnición, con serreta igual a la descripta anteriormente, y uno, dos o tres barrotes, según categorías.

**Para el Director general.**—Igual que la anterior, con doble entorchado de tres barrotes.

**Hombreras.**—Para el uniforme de diario: de terciopelo de seda, color guinda oscuro, de 13 milímetros de altura y de nueve de anchura en subase, continuando hacia la parte superior, con igual ancho hasta un centímetro por encima de la divisa correspondiente a la categoría, la cual irá bordada en oro en este espacio, y la anchura se irá estrechando en forma de curva hasta terminar proporcionalmente en la longitud de cinco centímetros, con un ancho de tres centímetros. Toda la hombrera irá bordeada por doble espiguilla de oro, con separación de dos milímetros y botón pequeño en la parte superior. La hombrera del uniforme de servicio será de igual forma que la anteriormente descripta,

confeccionada del mismo género que el traje, y la divisa tejida de la categoría correspondiente.

**Distintivo para el ojal.**—Botón de 15 milímetros de diámetro, esmaltado, de color guinda, con el emblema del Cuerpo.

#### UNIFORME PARA LOS ALUMNOS

En la misma forma que el de servicio, con la diferencia en la hombrera de que lleva en vez del emblema del Cuerpo, las letras A. O. A. enlazadas.

#### PRENDA DE ABRIGO PARA LOS MISMOS

El capote en la misma forma que el anteriormente descrito.

### La Junta Directiva de la Sociedad de Sastres de España LA CONFIANZA

<b>PRESIDENTE HONORARIO</b> .....	Excmo. Sr. D. Francisco Bergamín.
<b>PRESIDENTE</b> .....	D. Joaquín Martínez Simancas.
<b>VICEPRESIDENTE</b> .....	D. Eduardo Plaza Rodríguez.
<b>SECRETARIO</b> .....	D. Aquilino Fernández González.
<b>VICESECRETARIO</b> .....	D. Gregorio Sanz Poveda.
<b>CONTADOR</b> .....	D. José Cendón Sigüenza.
<b>VICECONTADOR</b> .....	D. Bienvenido Iglesias.
<b>TESORERO</b> .....	D. Juan Collado.
<b>BIBLIOTECARIO</b> .....	D. Francisco Jiménez Martín.
<b>COMISARIO DE REGIMEN INTERIOR</b> .....	D. Eusebio Prieto Calzada.
<b>ARCHIVERO</b> .....	D. Antonio López Asensio.
<b>DIRECTOR DE LA REVISTA</b> .....	D. José Plaza Rodríguez.
<b>ADMINISTRADOR DE LA REVISTA</b> .....	D. José de Lucas.
<b>VOCALES</b> .....	{ D. Víctor Rodríguez Arjona.
	{ D. Julián de Torres Gómez.
	{ D. Antero Villaescusa.
	{ D. Julián Maluenda.
<b>PRESIDENTE DE LA SECCION DE PATRONOS</b> .....	D. Jaime Fuentes.
<b>PRESIDENTE DE LA SECCION DE CORTADORES</b> .....	D. Andrés Serrano Portillo.
<b>PRESIDENTE DE LA SECCION DE OFICIALES</b> .....	D. Luis Mons Sánchez.
<b>ABOGADOS</b> .....	{ D. Enrique Romero.
	{ D. Alfonso Aleix.

#### MEDICOS ENCARGADOS DE LOS RECONOCIMIENTOS

<b>MEDICINA GENERAL</b> .....	Dr. D. Rafael Mínguez del Alamo.
<b>OCULISTA</b> .....	Dr. D. Manuel Martín Amat.



# "LA UNIÓN"

## Cooperativa de Sastres

Hace diez y seis años que fué fundada esta Sociedad, que tantos y tantos beneficios ha repartido a sus accionistas y a todos los sastres en general, sin contar los muchos miles de duros que ha entregado al Montepío de LA CONFIANZA y a la Caja de Pensiones para Viudas y Huérfanos de Sastres.

Claro está que La Unión es, ante todo, una entidad comercial, que surte de géneros a sus asociados y a todos los sastres en general, y, por consiguiente, tanto aquéllos como éstos compran donde creen conveniente hacerlo; pero... hay un punto que es el que quiero aclarar para que llegue a todos los que por apatía u otras causas no son todo lo colaboradores que debieran ser con esta Cooperativa, o que nada han hecho hasta ahora para serlo. Este punto es el siguiente: No es indiscutible que si todos o mucha parte de los sastres de España cooperasen en la medida de sus fuerzas para el éxito y engrandecimiento de la Cooperativa, ésta llegaría a ser lo que soñaron sus fundadores. ¿Pues si esto es cierto e indiscutible, por qué no lo hacen? Por apatía, por indiferencia, y no me vengan diciendo que si no colaboran es por esto, lo otro o lo de más allá; porque todo, todo lo que desearan, todo lo que pensaran y quisieran, lo tendrían; pero colaborando, no pensando más que en la idea, llevando a ella todo el entusiasmo espiritual y todo su apoyo material. Si hoy con un capital X se desarrolla un negocio Z, con un capital mayor el negocio será mayor.

Si hoy se obtiene un género a 10 pesetas comprando 50 piezas, mañana comprando 500 se obtendría más barato. Es incalculable a dónde podríamos llegar con la unión, con la fuerza del número y con el entusiasmo de todos. Al lado de todo esto, ¿qué significan los tiquis-miquis, los pequeños egoísmos, los mil subterfugios y dilemas que en todas las cosas de esta vida se plantean, realizan y entorpecen la marcha hacia el ideal? Nada, absolutamente nada.

¡Ah! Si yo no tuviese el *privilegio* de ser el número 1 en el escalafón de LA CONFIANZA, lo cual demuestra que soy muy viejo. ¡Ah! Si yo tuviese los años y energías de cuando trate de fundar la Cooperativa en 1900; sería posible que recorriera toda España predicando tenazmente, sin descanso alguno, el apostolado de la Cooperativa, y hasta los más sordos me habrían de oír y hasta los más apáticos cederían en su apatía ante mis razonamientos irrefutables; pero yo ya no puedo y solo confío en que mañana otro joven, entusiasta y convencido, haga la campaña que es necesaria. Y mientras esto llega, procuremos todos por que a los éxitos obtenidos hasta hoy por la Cooperativa se agreguen otros más grandes aun, y que al llegar las *bodas de plata* de la fundación de esta entidad, ésta haya ingresado en las Cajas del Montepío de LA CONFIANZA la bonita suma de 250.000 pesetas, o sea asegurada la pensión de 25 sastres jubilados e inutilizados para el trabajo.

Antonio Burgos



# UNA ENTREVISTA

## con la Sociedad de Patronos de la Sastrería de Madrid

A esta Sociedad corresponde el turno de estas «entrevistas», cuya conveniencia fué propuesta por la Junta directiva, que ha cesado, en nuestra Sociedad LA CONFIANZA.

Este legado, que significa una promesa, ha de cumplirse, y para ello el nuevo y bien reputado Director de esta REVISTA SARTORIAL ESPAÑOLA, me designa para llevarla a cabo; lo que acepto gustosísimo correspondiendo, aunque no sea más que débilmente, a la amistad excelente y ya muy antigua que me une a D. José Plaza.

Ante todo quiero declarar, para no contradecir determinadas opiniones mías, mi condición francamente patronal. He pensado, escrito y recomendado en otro tiempo, la conveniencia de edificar la «Casa de los Sastres», por entender que la estructura especial de nuestra profesión es la más similar a aquellos ejércitos antiguos, en que los soldados todos llevaban el fajín de general en la mochila; del mismo modo que el título de maestro lo encontraríamos en el fondo de sus ambiciones a todo aprendiz de sastre. Pensé también en que la «Casa de los Sastres» podía haber sido semillero de aprendices, vivero de oficiales, estímulo de cortadores y cerámica moldeadora de maestros, para que, una vez constituida esta comunidad, se despertase y fomentara el amor a la clase, como único baluarte engrandecedor de todas las agrupaciones sociales. Allí, sin intromisiones extrañas, pudieran haberse legislado todo lo beneficioso y conveniente para el ejercicio de una profesión tan necesaria como indestructible, y, por tanto, merecedora de una diáfana y contundente dignificación, imposible de lograr viviendo diseminados.

Pero... en los trabajos preliminares de esta

magna y cordial amalgama, vi claramente que todavía no están los ánimos preparados para esta conjunción: «La Razón del Obrero», Sociedad de oficiales sastres, fué la primera entidad que negó su concurrencia a una reunión previa en la que había de tratarse el medio de conseguir este, para mí, feliz intento; y..., a qué seguir, la «Casa de los Sastres» no será posible edificarla.

Sigan, pues, los sectores diseminados y yo conformándome con las cosas que deciden quedarme en el mío. Fuí aprendiz, oficial, cortador y después maestro. La nueva constitución social me llama patrono, y aquí me quedo. De este campo no puedo desertar.

□ □ □

Hablé en el mes de Octubre con los obreros, y fielmente traduje sus opiniones. Conversemos hoy con los patronos.

D. Eduardo Plaza, Presidente de la «Sociedad de Patronos de la Sastrería de Madrid», frisa los cincuenta años; su personalidad se presta a estudios muy difíciles. Cuando nos creemos hablar con un señor mayor, de aspecto hasta venerable, nos encontramos con un hombre jovial y de temple; nos da la impresión de un temperamento hosco y enfático, y resulta afable y hasta humilde; le consideramos sañudo e impenetrable, y le vemos bondadoso y comunicativo. ¿Quién no se desorienta?

Nos encaminamos a la secretaría de la «Patronal»; desde el pasillo le sorprendemos de pie, rígido, altanero, con ambas manos en los bolsillos del pantalón; al oír nuestras pisadas nos observa entornando los ojos, y extrañado, inmutable, nos enfoca con mirada rara, acerada



y penetrante; exagera un tanto más su habitual entrecejo; sacude suavemente su cabellera, y unos instantes quedamos silenciosos y frente a frente, a guisa de gladiadores estatuados. Momentáneamente cruza por nuestra imaginación una tremenda duda, ¡qué horror! ¿Nos las vamos a entender con un hombre fino y galante o con «Don Quintín, el Amargao»?

Pero al reconocernos, cambia la decoración absoluta y radical; nos saluda, nos abraza y todos nuestros temores quedan, ¡ay Dios mío!, completamente desvanecidos.

Surge rápidamente el secretario de la entidad, D. Maximiliano Pajares, que D. Eduardo nos presenta, y ambos, con una llaneza encantadora, se disponen a complacer nuestros deseos.

«No pensaba —nos dice el presidente— dejarme entrevistar por nadie; me presté gustoso al diario *La Voz*, y me disgustó grandemente el que no reflejase mis opiniones tal cual las expresé; y desde entonces, prometí no publicar éstas como no sea yo quien las escriba. Hoy se trata de la REVISTA SARTORIAL ESPAÑOLA, de un tan buen amigo como usted, y ni debo ni puedo negarme». Y..., hay que declararlo, con exagerada afabilidad, con una fineza exquisita; los señores Plaza y Pajares, repletos de optimismo y de sinceridad, se prestan a soportar nuestra misión.

□ □ □

1.<sup>a</sup> —¿Con qué fines se fundó la Patronal?

—La Sociedad Patronal de la Sastrería de Madrid, fué creada para la defensa de los intereses patronales, y en virtud de peticiones obreras, a las cuales había que hacer frente, toda vez que LA CONFIANZA no es esencialmente patronal.

2.<sup>a</sup> —¿Han pertenecido a ella la totalidad de los patronos sastres de Madrid?

—En ningún momento han pertenecido a esta Sociedad la completa totalidad de los patronos sastres de Madrid, pero sí una inmensa mayoría.

3.<sup>a</sup> —¿En qué circunstancias fueron socios esa inmensa mayoría?

—Ante la declaración de huelga, y podemos

decir que casi forzosamente; fué el momento culminante en que la mayoría de los patronos sintieron la necesidad de agruparse.

4.<sup>a</sup> —¿Qué número de socios existen en la actualidad?

—Al tomar posesión esta Junta directiva, existían en el seno de la Sociedad 192 socios, contando en la actualidad con 226 asociados.

5.<sup>a</sup> —¿A qué atribuye usted estas bajas?

—Una vez pasados de momento los conflictos sociales, muchos patronos, creyendo sin duda que la Sociedad Patronal de nada les servía ya, fueron paulatinamente dándose de baja, sin llegar a comprender el sinnúmero de leyes que gravitan sobre el Gremio; viendo éstas aumentadas cada día, debiendo merecer nuestra atención (más si cabe) que el motivo fundamental de la creación de esta Sociedad, y es indiscutible que la unión de todos, sería una gran fuerza en defensa de nuestros derechos y en evitación de que hubiera tantos morosos.

6.<sup>a</sup> —¿Cree usted en que la Sociedad necesita un acicate para su vida integral?

—La práctica nos demuestra que sí; pero si hiciéramos un verdadero estudio de las leyes y obligaciones sociales por parte de todos los componentes del Ramo de la Sastrería, veríamos que hay materia suficiente para ver la necesidad de agrupación y, por tanto, de la integridad de la vida social.

7.<sup>a</sup> —¿Qué opina usted de convertir en Sociedad Patronal a LA CONFIANZA?

—Grave es la pregunta para contestarla el Presidente de la Sociedad de Patronos de la Sastrería de Madrid; a pesar de eso, le daré mi opinión particularísima:

«Entiendo que es absolutamente preciso crear un organismo grande y fuerte, para poder contrarrestar los grandes problemas que se avecinan (como son: *Retiro obrero, Comités paritarios, Accidentes del trabajo*, etc., etc.); que de estar perfectamente unidos, podemos conseguir mejoras justas y equitativas, que en nada afectan al obrero; la Sociedad LA CONFIANZA, es una Sociedad grande y fuerte que por sí sola tendría la suficiente fuerza para obtener algunas ventajas; la Sociedad de Patronos hay que reconocer que, a pesar de que cada día



aumenta el número de sus socios, no tiene la representación de la mayoría; por tanto, yo opino que si dada la constitución de LA CONFIANZA fuera esto factible, yendo a una reforma de su Reglamento y sin merma de derechos para ninguno de sus socios, como es natural me parecería muy bien.»

8.<sup>a</sup> —El sector patronal confeccionista, no cumple las bases, según declaran los obreros, ¿qué sabe de esto la Sociedad?

—Efectivamente, las pocas quejas que han llegado a esta Patronal por parte de los obreros, han sido contra patronos confeccionistas, y ni una sola contra el patrono a la medida.

9.<sup>a</sup> —Y si cumplen los patronos a la medida y no los confeccionistas, ¿viven ambos sectores en desacuerdo dentro de la entidad?

—No viven en desacuerdo, porque todo socio de esta Patronal tiene que someterse al fallo del Tribunal Arbitral, que se forma por tres patronos y tres obreros, y acatar las decisiones de este Tribunal; y en caso de no acatarlas, la Sociedad le expulsa de su seno.

10. —Puesto que existen dos Cámaras Oficiales: la de Industria y la de Comercio, ¿a cuál de ellas pertenecen los patronos sastres a medida?

—Es indudable que el sastre a la medida pertenece a la Cámara de la Industria.

11. —¿Y los confeccionistas?

—El confeccionista, que toda su mercancía la compra para volver a venderla, es un comerciante, pero hay que reconocer que estos casos casi puede decirse que no existen; la mayoría de los confeccionistas se construyen ellos la confección, y, por tanto, yo creo que son industriales, aunque la Hacienda les clasifique como comerciantes y les haga pertenecer a esta Cámara.

12. —Pues si cada palo debe aguantar su vela, ¿convendría la existencia de dos Sociedades Patronales?

—No soy partidario de la regla de dividir, y teniendo en cuenta que la inmensa mayoría de los confeccionistas para trajes a la medida y sus

confecciones son creadas por ellos, entiendo que tienen perfecto derecho a pertenecer a la Sociedad de Patronos Sastres.

13. —¿Cree esa Sociedad que los oficiales a medida viven hoy de acuerdo con sus patronos?

—Que duda cabe. Los obreros a medida podrán estar descontentos de la falta de trabajo por lo corto de las temporadas, como lo estamos nosotros, pero nunca en desacuerdo; puesto que hoy todos los Patronos pagan por lo menos lo convenido y en muchas casas más de lo convenido, reconociendo lo perfecto de su trabajo.

14. —¿Qué opina de las cuatro condiciones hechas por «La Razón del Obrero», en la última interviú?

—Considero, para contestar a los cuatro puntos expuestos por la «La Razón del Obrero», en primer lugar la necesidad de que todo el elemento obrero estuviera asociado e identificado, puesto que sobre uno de los puntos que trata del descuento por parte del patrono, para remediar las vacaciones a que unos y otros tenemos que doblegarnos, hemos consultado con muchos oficiales y nadie está de acuerdo en dejar ese remanente por diferentes causas que cada uno expone, y que todo coincide en que no existiendo lo antes expuesto, no podría resolverse nada eficaz.

□ □ □

Presidente y secretario hablan de que hoy, más que nunca, conviene a la clase patronal estar en perfecta unión. Se nos expuso extensamente los grandes problemas que se avecinan y que ya están sobre el tapete: Retiro obrero, trabajo a domicilio, Comités paritarios, y hemos de hacer saber lo bien enterados que de ello están estos señores.

Salimos encantados y verdaderamente admirando la gran competencia que en asuntos sociales poseen nuestros entrevistados.

*José Moreno*



# LA OBRA CUMBRE

*«Saludo a todos los presentes y ruego a los mismos un saludo especialísimo a Madrid. Bendita la hora en que estos generosos iniciadores de las sociedades sartoriales españolas, les sugirió la sublime idea de organizar una Sociedad que, llamándose «LA CONFIANZA», tan grande había de mostrarse a los sesenta años de su fundación.»*

Ella fué la madre, y cuando al parecer se mostraba caduca y silenciosa, acoge cabe en su regazo estas generaciones robustas, pletóricas de energías, llenas de grandiosas ideas, y decididas a demostrarse capacitadas para las más redentoras empresas.

Saludemos, pues, a estas hijas llenas ya de sapiencia y de valor; muéstrense éstas agradecidas y jubilosas, y aquélla orgullosa de su obra.

No hay semilla que se pierda, si se siembra con cuidado y sobre tierra agradecida.

Y así, en efecto, está sucediendo; muchos años ha invertido en arraigar la planta, que en breve ha de mostrarse como gigantesco árbol, a cuya sombra habrá de cobijarse la cansina clase sartorial, bien haya el tiempo gastado, pues no en valde pasaron los años si tras ellos recogen los frutos como premio al sacrificio que está representado en esta pléyade de hombres, que silenciosa y tenazmente han sabido sostener por las venas de estos organismos la circulación necesaria para conservar su vida, y finalmente, presentar los nuevos brotes que tan cerca los frutos ofrecen.

Estamos, pues, en la primavera del movimiento social de nuestro gremio.

Frescos renuevos se presentan. Ellos, con sus fuerzas nuevas y sus nuevas ideas, vienen a robustecer las ya posibles energías gastadas.

Pero, no; no es posible que ante el tenebroso panorama puedan decaer los antiguos combatientes; que si bien es cierto que las fuerzas físicas tienen su vida limitada, también es verdad que el poder espiritual y la fuerza moral se renueva y rejuvenece al soplo mágico de cada nueva acción, de cada hermoso ejemplo que nos presente, cuando se enfrenta con la desgracia y con el infortunio.

¿Y qué mayor desgracia, mis queridos amigos, que ver a nuestro querido gremio ultrajado, menospreciado y desmoralizado?

Pero ya sonó la hora de sacudir la cabellera y aprestarse a la más noble y enérgica reintegración.

El ejemplo que aquí vemos, nos dice bien a las claras que es cierto que el gremio está sufriendo una agudísima crisis; que es así mismo inegable que tenemos deseos de solucionarla, y que estamos todos dispuestos como un solo hombre a poner de nuestra parte cuantos podamos por conseguirlo.

Infinidad de testimonios claros y terminantes



llevo recibidos, que de mil maneras manifiestan deseos de llegar a conseguir una grande, sólida y eficaz organización nacional.

Y podéis decir que hoy asistimos al principio de la confirmación del hecho tan deseado.

Jamás en los anales de la historia sartorial española, habíanse manifestado tan patentes y tan verdaderas estas manifestaciones.

Hasta hoy habíamos podido decir que teníamos una esperanza; desde hoy, podemos proclamar una realidad.

Mañana, como cual nuevos apóstoles, podéis tornar a vuestros hogares a predicar las excelencias del nuevo evangelio, empuñad las armas decididos para esta espléndida cruzada.

La dura corteza, bajo la cual tanto trabajó la semilla haciendo raíces, ha sido rota y muestra su fortaleza, porque dominó la dura capa que la cubría.

Alegrémonos, pues, de ver esta hermosa manifestación, y hagamos fervientes votos por que allí donde todavía no se ha manifestado la fuerza decidida de la organización, al copiar vuestra ejemplar conducta, se decidan valientemente a imitaros.

Es preciso que las capitales de provincia inviten a los pueblos por medio del Mutualismo a la Federación Regional. No olvidemos que el sastre rural y el sastre de las grandes poblaciones, pertenecen a un gremio, y que a éste lo han de salvar entre todos. Unos y otros recibirán recíprocamente el vigor de esta obra para bien de todos.

*Cándido Casanova*

*Presidente del Comité pro-Federación  
de Sastres de España.*

## LOS CLÁSICOS DE LUJO



SON TAN PERFECTOS COMO  
LOS MEJORES EXTRANJEROS  
SOLO SE VENDEN A LA SASTRERIA  
ACREDITAN AL ARTISTA QUE LOS USA



## NOTICIAS

Cumpliendo lo anunciado en nuestro último número, continúa la publicación del «Método de Corte» que enseña nuestra Academia, por el Profesor de la misma D. Andrés de Castro. También publicamos el diseño de los uniformes correspondientes al Cuerpo de Aduanas, siendo nuestro propósito continuar en números sucesivos dando reseña y dibujos de uniformes civiles de todas clases, que si no por su condición técnica, por los detalles pueden interesar a algunos de nuestros compañeros.

El Diario Oficial del Ministerio de Marina con fecha 17 de Diciembre del pasado año, publica una circular autorizando a los Ingenieros Navales Civiles, el uso de uniforme, en un todo igual al que usan los demas ingenieros, siendo sustituido el distintivo, por un buque mercante varado en dique seco, en plata sobre fondo azul, según croquis que publica dicho boletín.

La *Gaceta* del día 19 de Marzo, publicó una Real orden autorizando a los Abogados del Estado para usar el uniforme e insignias correspondientes, que ya con fecha de Febrero de 1906 se les había concedido.

Dicho uniforme consta de: Casaca-Peti, elástico azul y vueltas grana en las mangas.

Pantalón, del mismo paño, azul con galón de oro de cinco centímetros.

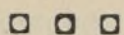
Capote ruso en castor azul.

Sombrero bicornio, en felpa de seda, y espadín.

Los detalles referentes a bordados, insignias, etcétera, pueden verse en la *Gaceta* de dicho día 19 de Marzo, la cual así como el Boletín del Ministerio de Marina está a disposición de los señores socios en la Biblioteca de nuestra Sociedad.

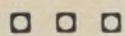
Tan pronto como se nos comuniquen los detalles, tendremos el gusto de repartir una hoja circular con todas las condiciones referentes a la asistencia del II Congreso Nacional de Sastrería, que, como ya indicamos en otro lugar de nuestra Revista, se ha de celebrar en Barcelona los días del 2 al 8 del próximo Septiembre, pero queremos adelantar como dato interesante que, habrá un concurso para premiar a los obreros que presenten prendas esmeradamente confeccionadas. Estas prendas seran, Frac, Smoking, Chaquet, Americana, Chalecos y Pantalones, concediendo tres premios para cada clase de prendas, y la cantidad presupuestada a distribuir será de 14 a 15.000 pesetas.





Con objeto de visitar, en unión de los Presidentes de la Sociedad de sastres LA CONFIANZA y Patronal de Maestros Sastres de Madrid, al Sr. Ministro del Trabajo en el asunto pendiente del Retiro obrero, en su relación con las disposiciones del trabajo a domicilio, hemos tenido el gusto de saludar y tener unos días entre nosotros a los queridos compañeros señores Puigvert y Pedrol, Presidente y Secretario de la sociedad de Maestros Sastres de Barcelona; Sres. Casamitjana y Basi, Presidente y Vicepresidente del Sindicato Patronal de Barcelona; Sr. Recasens, Presidente de la Confederación Regional de Cataluña; Sr. Amat, Presidente de la Asociación de Sastrería para Obreros de Barcelona; Sr. Ortega, Presidente de la Sociedad de Maestros Sastres «La Confianza» de Zaragoza; Sr. Casanova, Presidente del Comité Pro-Federación Nacional de Sastres de España; señor Hoyos, Presidente de la Sociedad de Maestros Sastres «La Confianza» de Valencia; señor González, Delegado de la Asociación de Patronos Sastres de Valladolid; Sres. Gavilán y Melero, Delegados respectivamente de las Sociedades de Maestros Sastres de «La Confianza» de Sevilla y Jaén; Sr. Lozano, Delegado de la Sociedad de Maestros Sastres de Navarra, y don

Antonio Iglesias, Presidente de «La Legalidad», Sociedad de Maestros Sastres de La Coruña.



El letrado D. Alfredo Aleix, que figura en la lista de nuestra Junta Directiva, se ha ofrecido a nuestra Sociedad (y esta ha aceptado) como letrado asesor no solo para los asuntos sociales sino que, también atenderá gratuitamente todas las consultas que nuestros socios quieran hacerle sobre algún asunto de carácter litigioso judicial o extrajudicial.

Las horas de consulta, en su casa calle del Prado, 15, son de 7 a 9, pero si algún socio no le fuese posible acudir a estas horas, poniéndose de acuerdo previamente, le concedería hora especial.

---

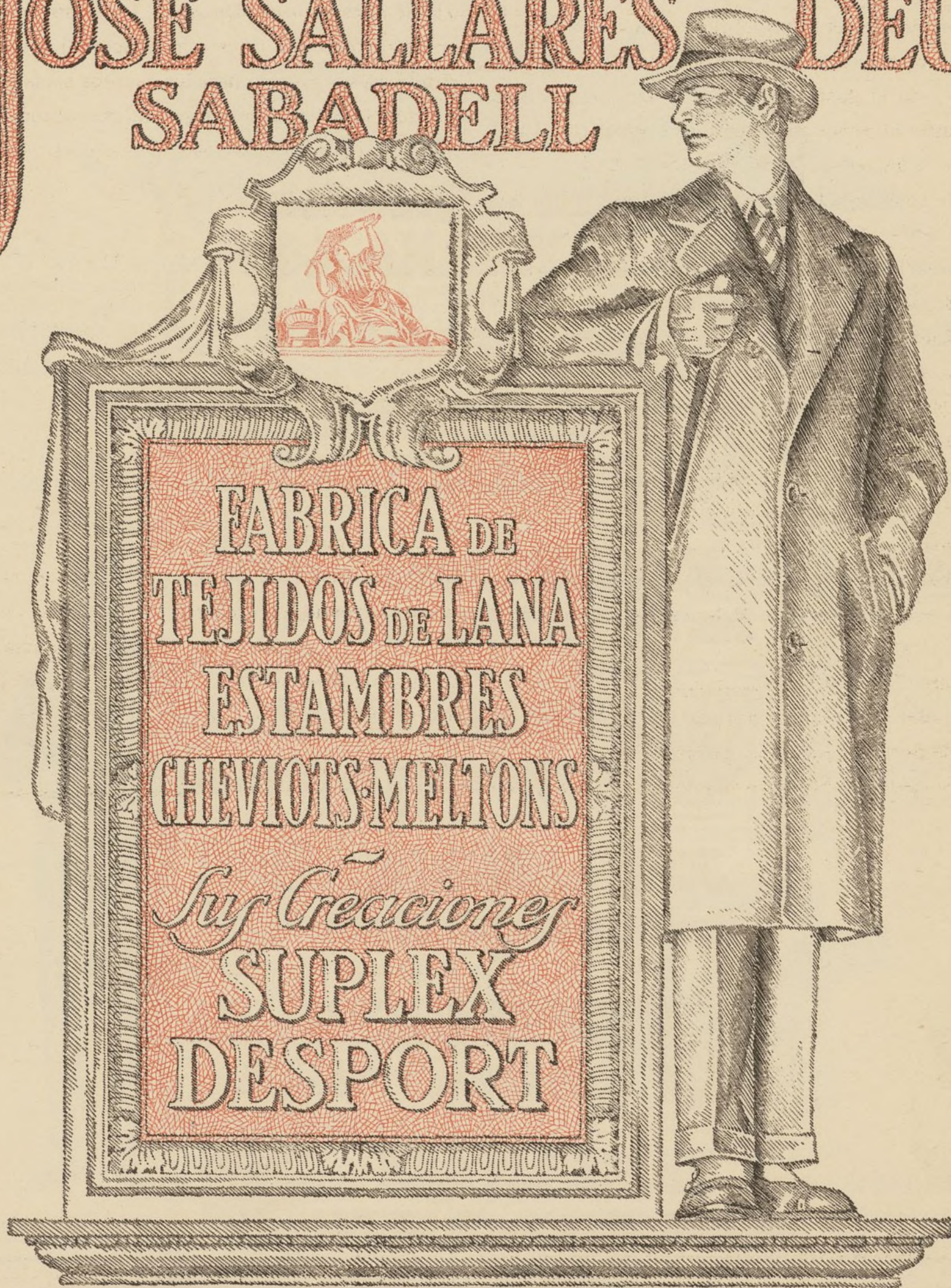
Desde la publicación de nuestro último número, tenemos que lamentar la pérdida de nuestros queridos consocios D. Anacleto de Castro, D. Ceferino Casarrubios Trompeta, D. Eugenio Esteban Lujan y D. Pedro Cerezo; sirvan estas líneas como reiteración de nuestro sentido pésame a sus distinguidas familias.

---





SUCESOR DE  
JOSÉ SALLARÉS DEU  
SABADELL





**SUCESOR DE  
SALLARÉS  
CARADELLI**

**JOSE**

**FEU**

**Oficina en Barcelona  
VIA LAYETANA, 48 A**

**Representantes :**



**VICENTE SERRANO**  
**Lepanto, 2 · MADRID**

**VICENTE CANET**  
**San Martin. 1 · VALENCIA**



**JOAQUIN ALVAREZ**  
**Trajan, 14 y 16 · SEVILLA**

**JOSÉ LAFARGA**  
**Plazuela Santiago, 3 · BILBAO**



**DOMINGO SANCHEZ LUNA**  
**Olózaga, 2 · MALAGA**

**JESUS LITRAN**  
**Av. Gral. Aizpuru, 19 · MELILLA**

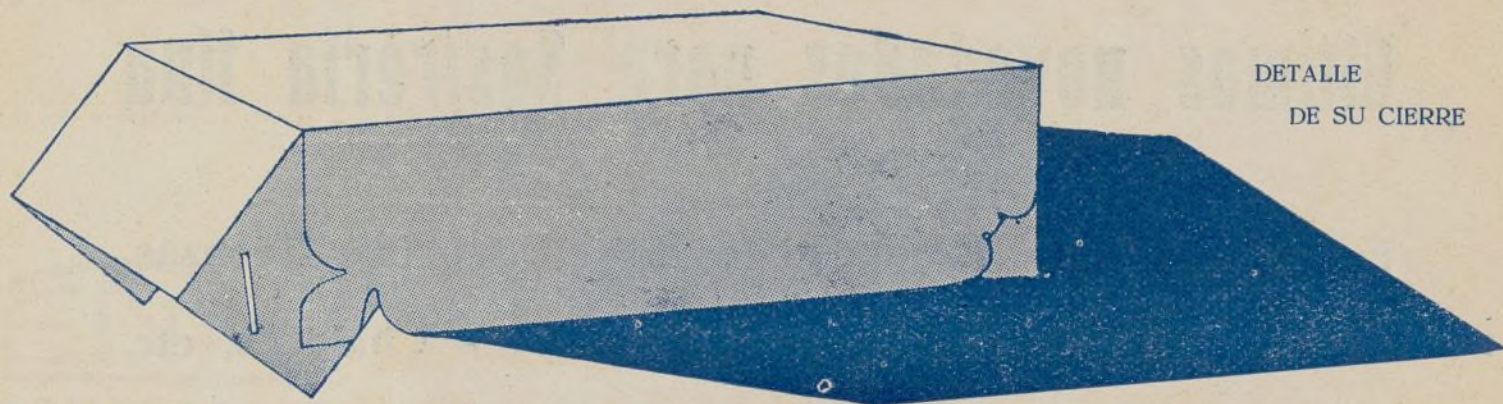




# INDUSTRIAS DEL CARTONAJE

APARTADO DE CORREOS NUM. 156      ZARAGOZA

OFRECE A USTED UN NUEVO MODELO DE CAJA ESPECIALMENTE CREADA PARA ENVIO DE PRENDAS DE VESTIR



DETALLE  
DE SU CIERRE

**CARACTERISTICAS.**—Esta caja reúne todas las ventajas requeridas por los envases destinados al envío de prendas de vestir. El material empleado es **cartón fuerte** de agradable presentación. Consta de tapa y fondo, y ambas piezas van provistas de un cierre especial, que permite su armado rápidamente, sin necesidad de grapas ni aparatos especiales. Merced a su bien estudiada fabricación esta caja es **muy resistente**. Se acondiciona para el transporte completamente plegada. Su precio es reducidísimo, y por tanto, constituye un embalaje ideal para las necesidades de su Industria.

Tamaño para un traje. . . . . 70 cm. de largo, 29 cm. de ancho y 9 cm. de alto.

Para traje y gabán . . . . . 75 cm.    id.    30 cm.    id.    y 12 cm.    id.

Solicitenos oferta, en la seguridad de que nuestras condiciones han de serle convenientes.

## FIGURINES



Se hacen de  
uniformes civiles,  
militares y libreas,  
en todos los  
tamaños, colores  
y negro

Catálogos y toda  
clase de dibujos

Se toman encargos  
para el nuevo  
uniforme de Abo-  
gados del Estado

EMILIO  
Clamajirand

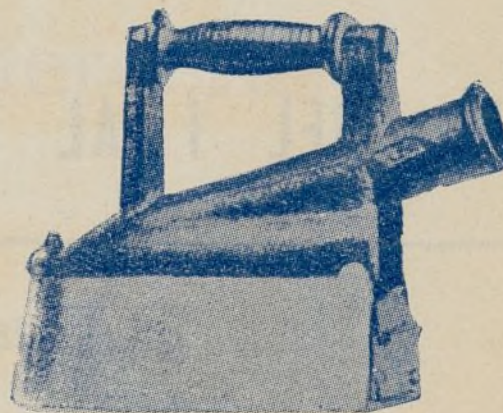
ALCALA, 145, piso 4.º, izqd. A.

## Viuda de Ramón Reventós

### MERCERIA Y NOVEDADES

Inmenso surtido en botones, hebillas,  
broches y trenzas

Artículos especiales para Sastrería  
Etiquetas con inscripción y demás  
artículos del ramo



PLANCHA PESO 5 KILOS

Calle de Trafalgar, 7 -- BARCELONA

Muestras y catálogos a disposición, franco de porte



# Hess & Trost

Ultimas novedades para Sastrería fina

Especialidad en Botones de lujo, Etiquetas, Trenzas,  
Galones, Pie de cuello, Crin, Terciopelo, Chalecos, etc.

Frankfurt. A. M.  
Kaisertrasse, 65

Alemania

*José Sotorra*

FABRICA DE ALTAS NOVEDADES EN PAÑERIA

ILLA, DEL 1 AL 7

SABADELL

REPRESENTANTE EN MADRID:

FEDERICO GONZALEZ

TOLEDO, 125



CAMISERO  
— DE —  
MODA

PEÑA  
MONTERA, 37  
MADRID

TELEF. 53391



LA CASA DE LOS CUELLOS

Botones — Broches — Hebillas — Sedas — Hilos

Algodones y Artículos especiales para Sastres

Almacén de Mercería

ZORNOZA

Calle de Serrano, 38.-Teléfono 50316.-Madrid



# HIJO DE JUAN SOLDEVILA

Forrería inglesa  
y del país y de-  
más artículos  
para sastres.



Hospital, 36

BARCELONA

Representante en Madrid: Julián Sánchez-Sandoval, 25

TELEFONO 35054



# Beatriz Cuenca

## Zurcidora y Estoppage

en toda clase de géneros

## Montera, 15 y 17

**¡NO CONFUNDIRSE!**

Hija política de la del Pasaje

PRECIOS ESPECIALES PARA SASTRES

SUCURSAL: Avenida de la Plaza de Toros, 26

### AGENCIA GENERAL DE TRANSPORTES

#### JOSE VALOR GARCIA

BOLSA, 12 — TELEF. 12653 — MADRID

Corresponsal de la Agencia Ubeda de Barcelona ▽ Casa en Alcoy: "Agencia Zaragoza" ▽ ▽ Corresponsales en todas las  
▽ ▽ ▽ capitales de España y en el extranjero ▽ ▽ ▽

### IMPRENTA BIOSCA

(VDA. E HIJOS DE P. BIOSCA)

TELEFONO 19107

SAN LORENZO, 2, TRIPDO.  
MADRID

IMPRESOS DE CALIDAD - TRABAJOS  
COMERCIALES - CATÁLOGOS - REVISTAS  
FOLLETOS - TIMBRADOS EN RELIEVE  
FÁBRICA DE ETIQUETAS EN RELIEVE



# PLACIDO PERERA

## AGENCIA DE ADUANAS

Esta Casa despacha las mercancías con gran rapidez,  
por cuya causa le favorecen con sus órdenes un número grande y escogido de almacenistas y sastres

CASAS EN

IRÚN

PASAJES

SANTANDER

Paseo de Colón, 36

San Sebastián, 4

Plaza Vieja, 2

CASA CENTRAL

Conde Romanones, 8 y 10.-Tel. 72.314-Madrid

NOTA. TODO SOCIO O ANUNCIANTE DE LA CONFIANZA PUEDE EFECTUAR CUANTAS CONSULTAS QUIERA SOBRE LOS DESPACHOS DE ADUANAS, SIN COMPROMISO ALGUNO POR SU PARTE. BASTARÁ UN AVISO TELEFÓNICO PARA PASAR POR SU DOMICILIO



ÚLTIMOS MODELOS EN GORRAS DE PLATO PARA EL EJÉRCITO Y LA  
ARMADA, ROSES, CHACOTS, CALPAT Y DEMÁS EFECTOS MILITARES

GRAN FÁBRICA DE GORRAS

DE

Jesús Martínez

Con patente de invención de la gorra de plato desmontable, sistema "MARTÍNEZ"

Primera casa en gorras de uniforme de todas clases, con especialidad en las de Ingenieros  
de Caminos, Minas, Montes, Ferrocarriles, Correos, Aduanas, Cruz Roja y Chauffeur.

Calle Mayor, 57

M A D R I D



HIJOS DE  
JUAN B. MATO

ALMACENISTAS DE PAÑOS Y NOVEDADES

MADRID Tel. 13184 Conde de Romanones 1 dir<sup>a</sup>

GALONERÍA - EMBLEMAS - BOTONES METAL Y COROZO

CONDECORACIONES

VICENTE RODRIGUEZ

GRAN SURTIDO EN EFECTOS MILITARES Y CIVILES

SE HACE TODA CLASE DE BORDADOS

MAYOR, 55

TELEFONO 17396

MADRID



# DURAN & TORRUELLA

SUCESOR

FABRICA DE SELECTAS NOVEDADES EN PAÑERÍA

SABADELL

REPRESENTANTE EN MADRID:  
D. TEODORO MARTIN GONZALEZ  
CALLE DE LA CEBADA, 7

## PICH AGUILERA H. <sup>NOS</sup>

### FORRERÍA PARA SASTRES

Fábricas en Rubí y Barcelona  
Despacho: Lauria, 21  
BARCELONA



Telegramas: PICAGUI  
Teléfono 37 - S. P.  
Apartado 810

Representante en Barcelona:  
**PEDRO PORTELL**

Mallorca, 321, 2.º, 1.ª

Representante en Madrid:  
**SALVADOR SANCHO**

Mayor, número 30



# TAMBURINI & COLOMER

## FABRICANTES DE PAÑERÍA - SABADELL



### REPRESENTANTES

Salvador Sancho - Mayor, 30 - Madrid  
 Alberto Torres - San Vicente, 7 y 9 - Valencia

Dedro Dortell - Mallorca, 321 - Barcelona  
 José Rodríguez Bover, Rafael Calvo, 7 - Sevilla

Antonio Domenech, San José, bajada 18 - Granada







## FABRICA DE GORRAS

DE UNIFORME, CIVILES,  
MILITARES Y PAISANO  
Y GORRAS DE TODAS  
CLASES Y FORMAS

DE

### HIJA DE J. LORENZO

CAVA BAJA, NUM. 28, PRAL.

MADRID

CASA FUNDADA EN 1878

EXPORTACION A PROVINCIAS

## Rafael García

ARTICULOS

PARA

SASTRERIA



TELEF. 18549

MADRID

PLAZA DE HERRADORES, 10

## EMILIO DE LA NAO

### BORDADOR

Uniformes diplomáticos, militares y de Palacio

Escudos, cifras y toda clase de obra para el culto divino

Aduana, 8, 3.º

MADRID



# FELIX ADLER

Frankfurt<sup>a</sup> M



SUCURSAL EN MADRID:  
PRINCIPE, 18 Y 20. -TEL. 15237

SUCURSAL EN BARCELONA:  
CORTES, 622

GRAN SURTIDO EN TODA CLASE DE FORRERIA Y FORNITURAS PARA  
SASTRERIA FINA -- SIEMPRE LAS ULTIMAS NOVEDADES EXTRANJERAS

¡ALTO! FÍJESE BIEN, QUE LE INTERESA  
**LA ENCINA**  
GRAN FÁBRICA DE CAJAS DE CARTÓN  
DE TODAS CLASES

ESPECIALIDAD EN CAJAS PARA SASTRES

**Luis López Casado**

CALLEJÓN DE LEGANITOS, 4. — MADRID  
TELÉFONO NÚM. 31244

GRAN PUNTUALIDAD EN LA ENTREGA DE ENCARGOS  
GRAN ECONOMÍA      PRECIOS COMO EN 1914

SERIEDAD Y FORMALIDAD      ESMERADO TRABAJO

**TOMAS AGUILERA**

TIRADOR DE ORO DE LA REAL CASA. -CASA FUNDADA EN 1854

DESPACHO Y TALLERES: **MENORCA, 5**  
(ENTRADA POR MENÉNDEZ PELAYO, ORILLA AL FRONTÓN)

FÁBRICA DE GALONES Y CORDONES PARA EL EJÉRCITO  
Y ÓRDENES MILITARES. ENTORCHADOS, FAJINES Y TODA  
CLASE DE EFECTOS MILITARES. FAJAS PARA INGENIEROS  
CIVILES.

TELÉFONO 50978

MADRID

ALMACÉN DE PAÑOS Y NOVEDADES  
ESPECIALIDAD EN ARTÍCULOS PARA LIBREAS

**Sucesores de Lozano**

PLAZA MAYOR, 20. — MADRID

TELEFONO 14055

**Nicolás Martín**

PROVEEDOR DE S. M. EL REY Y AA. RR.

PRIMERA CASA EN ESPADAS, SABLES Y DE-  
MÁS EFECTOS Y CONDECORACIONES PARA  
TODA CLASE DE UNIFORMES CIVILES  
Y MILITARES

ARENAL, 14 - TEL. 10853 - MADRID



# Eufrasio Ruano

San Felipe Neri, 2  
TEL. 15240 MADRID

ALMACENES DE SAN FELIPE NERI  
PAÑOS Y NOVEDADES

## FABRICA DE TEJIDOS DE LANA, ESTAMBRE Y ALGODON CARLOS PUJOLA SABADELL

ARTICULOS ESPECIALES PARA UNIFORMES DEL EJERCITO,  
AVIACION MILITAR Y CUERPOS DE LA GUARDIA CIVIL Y  
CARABINEROS. ALGODONES COLOR SOLIDO "INDAN-  
THREN" ACABADO PATENTADO

FABRICA:  
SAN JUAN (MANRESA)

DESPACHO:  
RAMBLA, 119. - SABADELL

## JOSE ROCA SOLDEVILA

SUCESOR DE ALBERTO SOLDEVILA

Manufactura de Corbatas  
Especialidad en Forros para Sastrería y Driles  
*Call, núm. 11* *BARCELONA*

Representante: Angel Magro.-Infantas, 24.-Madrid  
TELEFONO 12829



# ANGLADE & DEBAUGE

DEBAUGE & C.<sup>ie</sup> SUCCE.<sup>rs</sup>

Fábrica de botones, pasamanerías y toda clase de artículos  
de metal para militares

Proveedores de los modelos-tipos de los  
Ministerios de Guerra y Marina  
de Francia

Altas Novedades en botones, forrería, franelas  
y sederías para Sastres

3, Rue La Feuillade

PARIS

Representante general para ESPAÑA: SANTIAGO SANS Barcelona. — Salmerón, núm. 24

Representante en MADRID: JOSÉ COMPAÑÓ San Bernardo, núm. 3, entresuelo

FORRERIA, PANAS Y DRILES

MARIO SALA

DESPACHO: Calle Puerta del Angel, 5, entlo. — BARCELONA

Representante en Madrid: D. Ramón Malet. Mallorca, núm. 2

TELEFONO 72118

SILVESTRE ROMEU VOLTA  
SABADELL

FABRICANTE DE PAÑERIA FINA  
SIEMPRE ALTAS NOVEDADES

REPRESENTANTE EN MADRID:

RAFAEL M. DE HIJAS

CONDES DE TORREANAZ, 11

(HOTEL)



# Tormo, Gurgui y Miralles

VIA LAYETANA, 20 :-: PRINCESA, 2

/ Paños-Forros-Novedades /  
PAIS Y EXTRANJERO

DIRECCIÓN POSTAL:  
APARTADO 778

/ Barcelona /

TELÉFONO URBANO:  
45-19 A.

REPRESENTANTE EN MADRID:

DON EMILIO GOMEZ YANGUAS --- LAVAPIES, 47, 3.º

LUIS OLLEROS  
SUCESOR

ALMACEN DE PAÑOS Y NOVEDADES  
GENEROS DEL REINO Y EXTRANJEROS  
ESPECIALIDAD EN PAÑOS DE BEJAR

MAYOR, 41 TEL. 18033 MADRID

FABRICA DE TIRADOR DE ORO Y PLATA  
EFECTOS CIVILES Y MILITARES

MARIANO GARCIA

ESPECIALIDAD EN MATERIALES DE  
ORO Y PLATA PARA BORDAR  
ARTICULOS DE PIEL  
CORDONERIA

CALLE MAYOR, 10 --- MADRID

ALMACEN DE PAÑOS  
Y NOVEDADES

SUCESOR DE  
SANCHEZ, ZULUAGA  
Y HERMANOS



CALLE MAYOR, 39

TELEFONO 18793

MADRID



**EL TRUST** **ALMACEN DE PAÑOS**

DE

**Pablo Recuero**

CASA ESPECIAL EN PAÑOS INGLESES

**Mayor, 24, y Coloreros, 1      Teléf. 50145**

**ENRIQUE BARTROLI ALSINA**

VERGARA, 14

(HIJO DE RICARDO BARTROLI)

(PLAZA CATALUÑA)



MERCERIA AL POR MAYOR

ESPECIALIDAD: BOTONES COROZO Y ARTICULOS FORNITURA PARA SASTRERIAS  
Y CONFECCIONISTAS

DIRECCION POSTAL  
APARTADO 172

**Barcelona**

TELEFONO URBANO  
A 246

REPRESENTANTE EN MADRID:

**DON RAMON GARCIA**

TENERIFE, NUM. 8, 2.º, DERECHA  
(Cuatro Caminos)



Recomiéndanse por sí mismos los acreditados

# Géneros Humet

Orillo patentado



Gustos selectos

Calidades excelentes

Colores sólidos



## HUMET HERMANOS

TARRASA



FABRICA DE NOVEDADES EN ARTICULOS DE PAÑERIA

**MARCELINO GRIERA**

Rambla, 99

SABADELL

REPRESENTANTE

**TEODORO MARTIN**

*Calle de la Cebada, 7*

MADRID

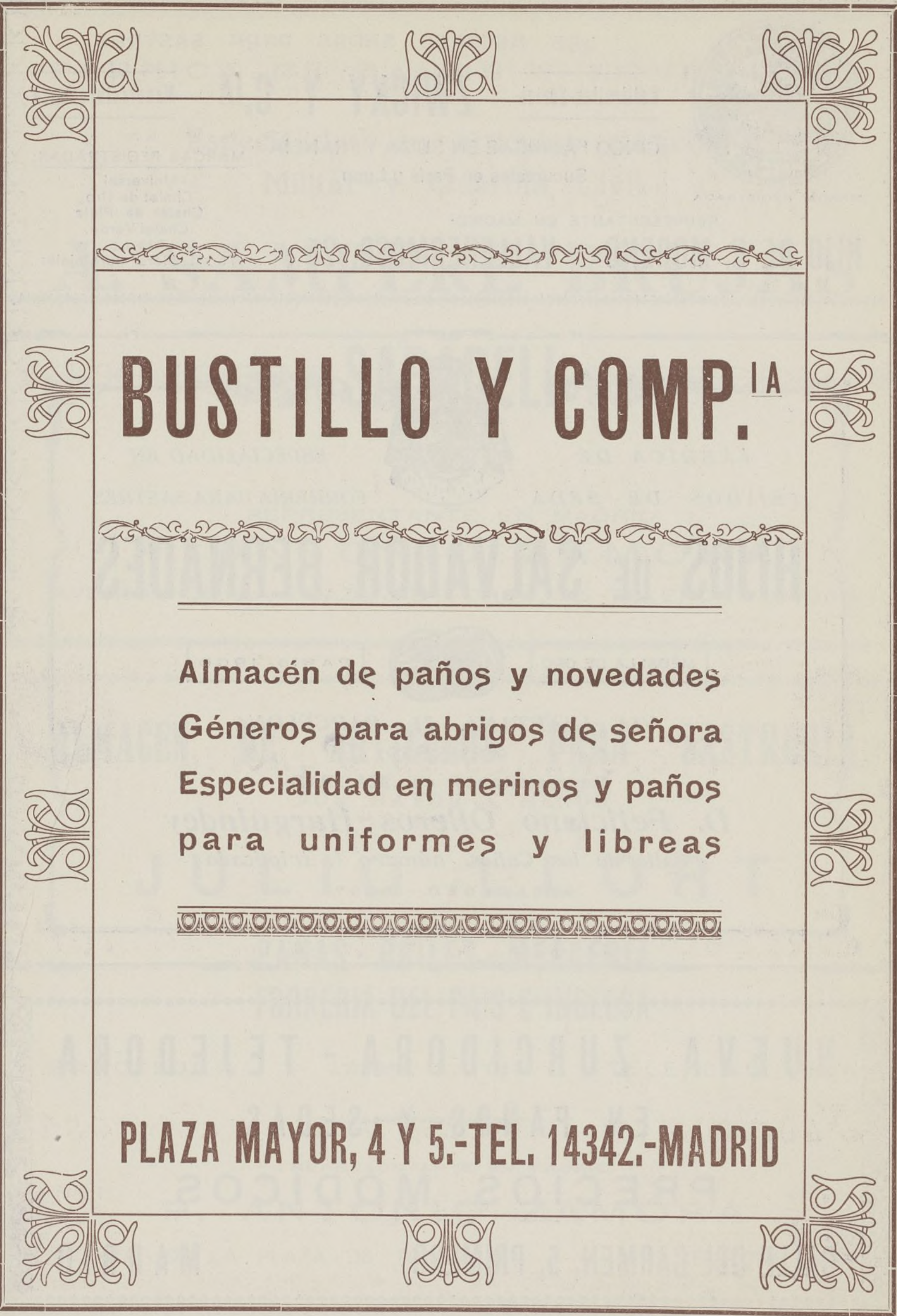
*Novedades en Pañería  
y Forrería*

*Sucesores de Modesto Amar*

*Casa fundada en 1835*

*Fábricas en San Gervasio y Tarrasa  
Barcelona*





# BUSTILLO Y COMP.<sup>IA</sup>

Almacén de paños y novedades  
Géneros para abrigos de señora  
Especialidad en merinos y paños  
para uniformes y libreas

PLAZA MAYOR, 4 Y 5.-TEL. 14342.-MADRID





MARCA REGISTRADA

LAS MEJORES SEDAS PARA SASTRES

Wallisellen-Zurich

**ZWICKY Y C.<sup>IA</sup>**

Manufactura Suiza

CINCO FABRICAS EN SUIZA Y FRANCIA

Sucursales en París y Lyon

MARCAS REGISTRADAS:

Universal  
Chalet de Oro  
Chalet de Plata  
Chalet Verde  
Alamo

Torzal «Flora» para ojalar

REPRESENTANTE EN MADRID:

**HIJO DE E. MORENO VALLEHERMOSO, 25**

FÁBRICA DE  
TEJIDOS DE SEDA



ESPECIALIDAD EN  
FORRERÍA PARA SASTRES

**HIJOS DE SALVADOR BERNADES**

MEDALLA DE ORO



PARIS 1900

VIA LAYETANA, 71.—BARCELONA

Representante en MADRID:

**D. Feliciano Olleros Harguindey**

Calle de los Caños, número 1, triplicado

TELEFONO 51897

**NUEVA ZURCIDORA - TEJEDORA**

**EN PAÑOS Y SEDAS**

**PRECIOS MODICOS**

**CALLE DEL CARMEN, 5, PRIMERO**

**MADRID**



## FABRICA DE PAÑOS Y NOVEDADES

Especialidad en artículos clásicos  
Militar y Guardia Civil

# A. SAMPERE BRUJAS



REPRESENTANTE EN MADRID:

P. ANTONIO ZAMORA

AVENIDA DE LA PLAZA DE TOROS, 15.-TELEFONO 54805

# ALMACEN DE ARTICULOS PARA SASTRERIA

## POR MAYOR Y MENOR

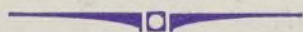
JULIO LLORT

**PANAS - DRILES - MERCERIA  
FORRERIA DEL PAIS E INGLESA**

## BARCELONA

J A I M E I, 14

TELEFONO 59 - A



REPRESENTANTE EN MADRID:

P. ANTONIO ZAMORA

AVENIDA DE LA PLAZA DE TOROS, 15

--- TELEFONO 54805



**HIJOS DE BERAZABADI Y CA**  
**ZARAUZ**  
**(GUIPUZCOA)**

CASA FUNDADA EN 1860

*Especialidad en Sidoux inarrugables  
y crudillos estilo inglés*

*Unica casa que garantiza el encogimiento del Sidoux*

*Esta casa, como exclusivamente su fabricación es  
de Sidoux y crudillos, es por lo que en la actualidad  
ha llegado a su máximum de perfección*

REPRESENTANTE EXCLUSIVO PARA MADRID:

**P. ANTONIO ZAMORA**

Avenida de la Plaza de Toros, 15.-Teléf. 54805

Representante en Barcelona	Enrique Enrich.- Mayorca, núm. 322
— en Valencia	Francisco García Leonardo Martínez Cubells, número 2
— en Sevilla	Blas Gamito Cardenal.- Gervantes, 4
— en Zaragoza	Eusebio Pedraza.- Escuelas Pías, 27



# J. Paloma

FABRICANTE DE PAÑERIA EN NOVEDADES

## Sabadell



ORILLOS Y  
MARCHAMOS  
AMARILLOS  
PAT.

FCA. DE SPACHO  
ARGÜELLE 39/41  
TEL. N° 141

**ESPECIALIDADES:**  
NOVEDADES EN TRAJES. GABANES. PANTALONERIA  
**ARTICULOS CLASICOS:**  
NEGROS. AZULES Y GRISES.  
INGLESADOS. ESTAMBRES. VICUÑAS. SARGAS

### REPRESENTANTES:

MADRID .....	Federico Puch .....	Lavapiés, núm. 24.	SEVILLA.....	Enrique Gutiérrez.	Muñoz León, n.º 8.
BARCELONA.	Salvador Moysset.	Muntaner, 67, 3.º	BILBAO .....	Ponciano Ocón ...	San Francisco, 27.
VALENCIA ..	Antonio Sebastián.	Pza. P. Alfonso, 11.	LA CORUÑA.	Julio Pita :.....	Orillamar, n.º 17.

Ayuntamiento de Madrid





# JUAN GORINA É HIJOS

(SUCESOR)

## SABADELL











**CASA FUNDADA  
EN 1835**

PAÑERIA LISA DE TODAS CLASES



ALTAS NOVEDADES EN CALIDADES SUPERIORES



ESPECIALIDAD EN ARTÍCULOS PARA MILITARES

Agente en Madrid: RAMON MALET, Mallorca, 2  
Teléfono 72118