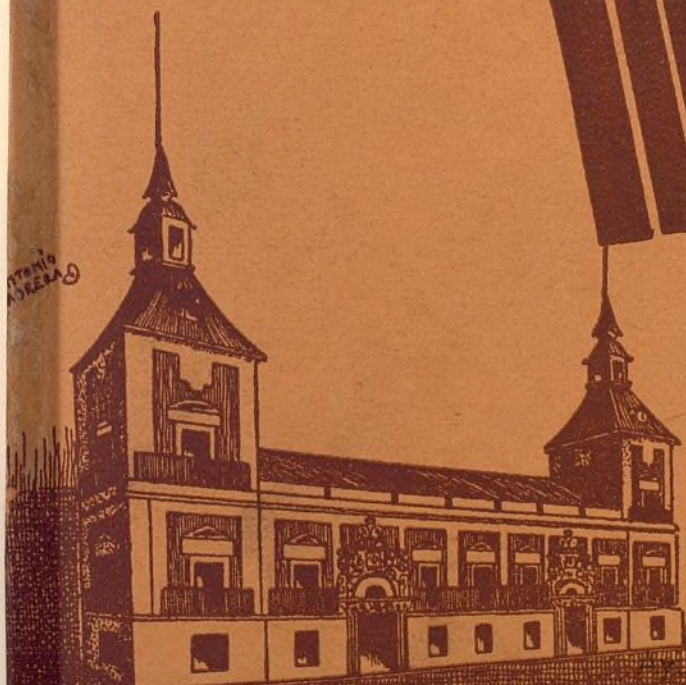
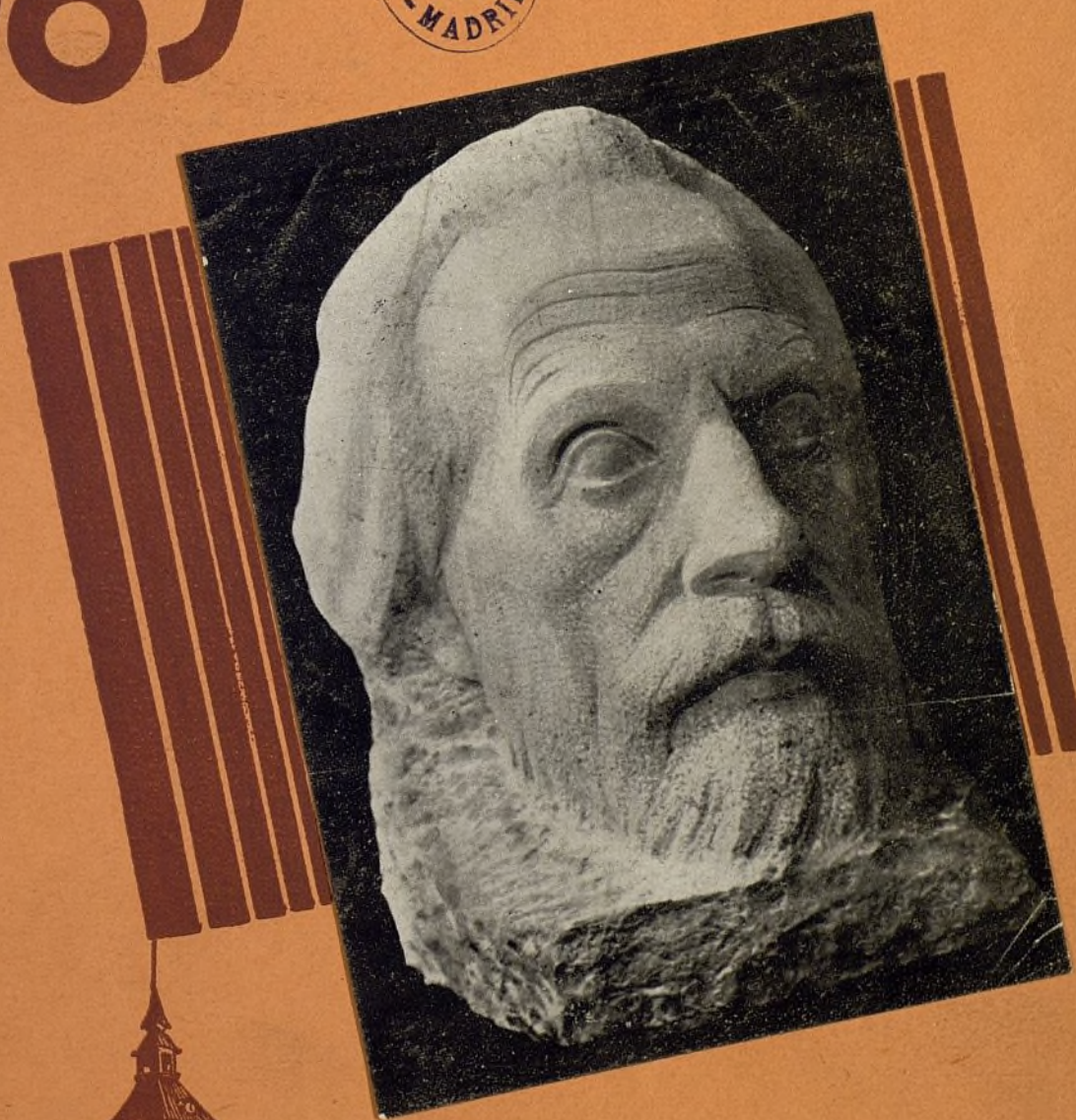


- 2 - 1 m

TIEMPOS NUEVOS



ANTONIO
MORERA

CASA CALERO

Sucesor, F. LOPEZ VALENCIA

ENCUADERNACION Y ARTICULOS DE PIEL

BARBARA DE BRAGANZA, 9 — TELEFONO 34369

MADRID

Sucursal: Antigua CASA CAMARA — Papelería - Imprenta - Litografía

Objetos de escritorio — Encuadernación — Accesorios para multicopistas.

ROSALIA DE CASTRO, 11

TELEFONO 15944

Precios especiales a las organizaciones de la U. G. T. y Partido Socialista

ENVIOS A PROVINCIAS

**LAS COSAS QUE HACIAN
LAS HADAS...**

...las cosas que se ba-
cían solas en los cuen-
tos de nuestra niñez,
ahora las hace, como
por manos de hadas,
LA ELECTRICIDAD

Le interesa a usted conocer
todas las aplicaciones que tie-
ne la electricidad en los me-
nesteres del hogar y de la
oficina, porque cada una de
ellas representa más econo-
mía o mayor comodidad.
Sin perder tiempo, puede us-
ted conocerlas todas, tan sólo
con visitar la exposición com-
pleta que tiene instalada



UNION ELÉCTRICA MADRILEÑA

En Madrid:
Avenida Conde de Peñalver, 23
(Gran Vía)

PUBLICIDAD
ANTERIOR
CABEZAL

LA EXPOSICION DE MUEBLES NUEVOS M. MALDONADO, CONSTRUCTOR

VARIEDAD ~

~ **SOLIDEZ**

Inmenso surtido en camas de hierro y bronce - Mobiliario para oficinas - Material escolar

DESPACHOS - COMEDORES - DORMITORIOS - TAPICERIA MODERNA (gran confort)

PRECIOS DE VERDADERA ECONOMIA

Talleres: CONDE-DUQUE, 48
Teléfono 42096

~ **MADRID** ~

Despacho: LEGANITOS, 4
Teléfono 15294

REVISTA QUINCENAL DE ESTU-
DIOS SOCIALISTAS MUNICIPALES

TIEMPOS NUEVOS

Director:
ANDRÉS SABORIT COLOMER

Redacción: ROLLO, 2 - Teléfono 27942



SOCIALISMO MUNICIPAL

LA rápida evolución que, desde la Gran Guerra, se ha operado en todas las instituciones económicas, sociales y políticas, tanto en Europa como en América, ha obligado a los principales Partidos Socialistas del mundo a asumir responsabilidades enormes, cuya magnitud ha desviado la atención de los militantes y del público de la consideración de la labor ya cumplida por el Socialismo. Hablo de la labor ya cumplida por los grandes Partidos Socialistas del mundo; pero, desgraciadamente, no me puedo referir en este caso a nuestro Socialismo español.

Esa labor, ya realizada antes de la guerra, era muy compleja; consistía principalmente en una influencia saludable sobre el movimiento sindical, en una acción de gran importancia dentro de los Parlamentos y, muy señaladamente, en un esfuerzo constructivo, verdaderamente fecundo, en la esfera de la vida municipal.

La influencia del Socialismo en la vida municipal, en las naciones rectoras de Europa, constituirá siempre una gloria del Socialismo universal. En el imperio alemán de Guillermo II la mayoría de los Municipios estaban constituidos por un número de representantes socialistas que era el máximo permitido por la forma de sufragio (un sufragio restringido, de clase), por el cual eran entonces elegidos los consejeros municipales. La representación municipal del Socialismo en este país, como en Bélgica e Inglaterra, se ha abierto paso en medio de numerosas dificultades creadas por la legislación, a diferencia de otros países europeos donde la legislación ofrece grandes posibilidades que no han podido ser plenamente aprovechadas a causa del atra-

so en la evolución de la vida social y de las resistencias que oponen las viejas organizaciones políticas, cargadas de prejuicios, de astucia y de malas y, más que malas, pequeñas intenciones.

El Socialismo municipal ha sido un Socialismo verdaderamente práctico y constructivo, creador de servicios colectivos que han sido en la inmensa mayoría de los casos modelo de perfección técnica y de buena administración. La enumeración de estos servicios colectivos creados por el Socialismo en los Municipios o sostenidos brillantemente por él sería muy larga, y yo no puedo pretender en estos momentos ni siquiera atajar la pretensión de hacerla completa. Todos recordamos, entre las principales funciones municipalizadas, las obras públicas; las comunicaciones (tranvías y ómnibus); el abastecimiento de agua, de luz, de fuerza motriz; los mercados; los servicios de higiene y limpieza; los servicios de asistencia médica y de socorro económico; los servicios de cultura (bibliotecas, escuelas); las Cajas de Ahorro, las Bolsas de Trabajo, etc., etc.

Cuando se piensa en la vida municipal, se suele tener en cuenta, principalmente, la magnificencia de los Municipios de las grandes ciudades. Pero tan importantes como esos Municipios son los pequeños Concejos rurales, donde el Socialismo, ya antes de la guerra, había ejercido una acción beneficiosa, sobre todo estimulando, o rigiendo, o creando instituciones cooperativas que han despertado una conciencia colectiva en el pequeño agricultor y han hecho progresar considerablemente la explotación agrícola, o desarrollando formas de cultivo municipalizadas aprovechando para ello la existencia de bienes comunales o adquirién-

Pablo Iglesias, concejal de Madrid

El hecho de que empiece a publicarse una revista como ésta, dedicada a la vida municipal y doctrinalmente socialista, tiene una significación cuya profundidad podemos apreciar, quizá mejor que otros, los que vamos envejeciendo en las filas de nuestro Partido y los que han envejecido ya. Porque hemos conocido los tiempos en que no había en España concejales socialistas; hemos vivido en aquellos años en que nosotros mismos quedábamos sorprendidos por la elección de tres correligionarios en el Ayuntamiento de Bilbao; en que un ministro de la Gobernación, obediente servidor de un plutócrata, podía anular aquella elección de un plumazo; en que una vez tras otra se nos derrotaba en Madrid, sin que, en presencia de las inconcebibles corrupciones que se producían en cada comicio, nos quedase siquiera el consuelo de esperar una victoria en las elecciones siguientes.

Ya han variado las cosas, ya. De entonces acá nos hemos puesto en condiciones — lo veremos pronto — de dominar con mayoría absoluta en el Ayuntamiento de Madrid, nada menos. He aquí, pues, una nueva ocasión en que recordar a Pablo Iglesias, el maestro de todos, que formó a la cabeza del reducido «equipo» socialista que penetró por primera vez en la Casa de la Villa.

La labor, limpia, honrada y valerosa de aquel primer «equipo» hizo ver con claridad al pueblo madrileño que solamente los socialistas merecían la confianza de administrar sus intereses municipales. Y los sucesivos grupos de ediles nuestros que vienen continuando, ampliando, perfilando la tarea iniciada por aquel primitivo terceto, harán posible lo que dejamos anunciado: la conquista del poder municipal en la capital de la República.

En los tiempos a que hemos aludido, los dirigentes de nuestro Partido tenían que multiplicarse para atender a tantos deberes como les imponía nuestra organización, tan rica en ideales y en actividades como pobre en cuanto al número de hombres con capacidad para realizar las innumerables y graves tareas que era preciso llevar a cabo.

Todos nuestros hombres tenían más trabajo del que podían racionalmente atender. Y más que ninguno de ellos el querido «abuelo», que, enfermo y todo, fué siempre el campeón.

Apenas conocida aquella primera elección tuvimos un mismo pensamiento los familiares de Iglesias. Pero ¿de dónde sacará tiempo este hombre para atender ahora al nuevo cargo? Si desde las primeras horas del día hasta la madrugada está absorbido por el trabajo, ¿cómo se las compandrá en adelante?

Porque luchando por la jornada de ocho horas para los demás, ya se habría él contentado con trabajar solamente dieciséis.

Sin embargo, el prodigio se realizó: Iglesias tuvo tiempo para actuar como concejal, y no sólo para actuar, sino para crear el tipo del concejal socialista — di-



AMPARO MELIÁ, viuda de Pablo Iglesias.

cho sea sin desdoro para los camaradas que en algunas provincias lo fueron antes que él —, para labrar con los buriles de su talento, de su honradez y de su fuerza de voluntad la matriz para las futuras «acuñaciones». Y comprobemos — de pasada — que, felizmente, a través de los años, aquella matriz no ha perdido todavía los perfiles.

Como Cristo multiplicaba los peces y los panes, Iglesias multiplicaba los minutos y las horas. ¿Cómo? Privándose de reposo. De pronto, en casa, decía:

—Mañana tengo que salir al amanecer. Hay una entrega de materiales, y como esos contratistas son tan ladrones, tenemos que presenciar el acto.

—Entonces, te acostarás temprano — argüía mi madre.

Replicaba él con evasivas, y para evitar reproches prometía que, en efecto, iría a la cama a una hora conveniente. Pero las horas de la madrugada, lanzadas por el reloj, vibraban en la atmósfera de su despacho, iluminado todavía por la lámpara encendida sobre la mesa donde trabajaba aún aquel hombre formidable.

EL MUNICIPIO Y LA VIDA RURAL



Los beneficios que puede otorgar la ley de Reforma agraria

No tenemos duda. Los Ayuntamientos socialistas se han preocupado muy poco de que se aplique la vigente ley de Reforma agraria.

Sin embargo, es lo cierto que tienen en la misma una magnífica cantera que si la trabajan les permitirá en muchos casos sacar en provecho de los humildes campesinos grandes beneficios. Hay muchísimos pueblos a los que afectan las bases 20 y 21, que tratan sobre rescate y explotación racional de bienes comunales. Nada tenemos que decir en este artículo respecto a la redención de foros y abolición de prestaciones personales, que también se consiguan en esta disposición legal. Con respecto a señoríos, se cuentan por millares las localidades a las que les interesan. Sin citar otros extremos, podemos decir que la ley mencionada tiene para los cultivadores del suelo la máxima importancia. También — reconocámoslo — se encuentran en la misma grandes defectos que habrán de señalarse; pero si el texto de la misma se aplicara con imparcialidad y sin demora, en poco tiempo habría de transformarse la economía agraria.

Dejemos el plan general de la ley y ocupémonos de uno de sus apartados, el que se señala con el número 10 de la base 5.^a Dice lo siguiente:

Las situadas a distancia menor de dos kilómetros del casco de los pueblos de menos de 25.000 habitantes de derecho, cuando su propietario posea en el término municipal fincas cuya renta catastral exceda de 1.000 pesetas, siempre que no estén cultivadas directamente por sus dueños.

Las Cortes constituyentes determinaron que pueden ser expropiadas las tierras que se señalan en este apartado. Las limitaciones que se establecen fueron presentadas — ya se comprenderá — por los diputados burgueses, y las sacaron adelante después de haberlas combatido la representación socialista.

No obstante los límites que se establecen, aún puede producir bastantes beneficios este precepto si se lleva a la práctica. Se han demostrado en otros pueblos de Europa los grandes beneficios que reportan a los trabajadores los llamados «jardines obreros». Se comprenden en esta denominación unas tierras de extensión muy limitada que se conceden a los trabajadores para que las cultiven. En la concesión no se hacen distinguos. Lo mismo se otorgan a los braceros de la tierra que a los de la industria; el fin que se persigue es que unos y otros, los últimos principalmente, puedan aprovechar el tiempo que les deja libre su trabajo en una ocupación tan higiénica como la de cultivar su pequeño huerto. No es éste el único fin que se pretende con estas concesiones; se desea también que los obreros encuentren algún beneficio con el producto que la tierra así cultivada puede ofrecerles.

Hacia la consecución de esta idea tiende el apartado que antes se copia. Sin embargo, ya vemos que no se han dado cuenta los pueblos a los que comprenden estos beneficios del alcance de su contenido. Nos agradecería mucho que sirvieran estas líneas de estímulo para que quienes llevan en las localidades que comprende esta ley la dirección sindical y política de la clase obrera volvieran a releerla y se fijasen en las breves líneas de que se compone el apartado que nos ocupa. Es sabido que los obreros — a ello nos tienen acostumbrados — no han de hacer individualmente esta clase de reclamaciones; tendrán que verificarlas — como tantas otras — sus Sociedades y los Ayuntamientos. Unas y otros deben estudiar esta cuestión y plantearla pronto.

Mientras en el Instituto de Reforma Agraria no encuentren la Dirección y los técnicos reclamaciones constantes para resolver los problemas que la aplicación de la ley en este punto concreto presenta, no harán nada. La experien-

cia de estos dos años últimos nos demuestra que la reforma agraria en nuestro país sólo podrá verificarse mediante el empuje de la clase obrera organizada.

Hay pueblos en donde los llamados «ruecos», que es lo que comprende este apartado, están muy divididos, porque las tierras cercanas a la población son, generalmente, las que mejor pueden cultivarse. En estas fincas se aprovechan mejor los regadíos, sus dueños las mejoran más en abonos, y tienen, comparativamente, un valor superior. Estas circunstancias crean mayores dificultades para que se cumpla la ley, porque la resistencia de sus poseedores ha de ser más fuerte. Por todo esto se requiere que las entidades antes mencionadas, que tienen el deber de ayudar a los obreros, estudien sin demora esta cuestión y planteen el problema al Gobierno para que lo resuelva. En muchos casos se podrá corregir el paro; en otros se hará una obra beneficiosa en favor de los obreros que permanecen todo el día en un taller respirando aire viciado, y en todos se reportará un beneficio en favor de la clase humilde. La ley está votada y promulgada; es decir, vigente. Hay que hacerla cumplir en toda su extensión. Los Ayuntamientos y las Sociedades tienen la palabra.

LUCIO MARTINEZ GIL

Abril, 1934.

M. de San Martín,
Sucesor de

Casa Fernández Rojo

Grabados

Fábrica de sellos de caucho
Precintos - Numeradores y
fechadores de caucho y metal
ROTULOS ESMALTADOS

Fuentes, 7 Tel. 10285
MADRID

ENVIOS A PROVINCIAS

TECNICOS/ FUNCIONARIOS/ OBRERO



Los derechos pasivos de los funcionarios municipales y provinciales

I

EL compañero director de esta revista quiere, al comenzar su publicación, estudiar el régimen de pensiones de vejez, invalidez, viudedad y orfandad que debe ser aplicado tanto a los funcionarios provinciales como a los municipales, tomándose por ellos un interés justificado que muchos o pocos, los que sean, no se lo agradecerán, sobre todo aquellos que, considerándose bien avenidos con el actual estado de cosas en materia de clases pasivas, dicen para su capote: «A los demás, que los parta un rayo.»

¡Qué lejos están tales funcionarios privilegiados de conocer la gran verdad que encierran las palabras de un buen catalán que no descansó hasta llevar a la ley sus justas y generosas aspiraciones en lo referente a la previsión social!

Ese gran hombre a que se hace alusión en las líneas anteriores, de una abnegación y austeridad a toda prueba, el primero que en España prestó toda la atención debida a estos problemas, batallando contra la indiferencia de muchos como un héroe, hasta conseguir crear el Instituto Nacional de Previsión, el órgano que lleva a plena realidad sus hermosos anhelos y que hoy es el espejo en que se miran para imitarlo pueblos que aventajan al nuestro en otros aspectos; ese hombre, grande por su saber, pese a la modestia en que vivió, y por su desinterés, que fué don José Maluquer y Salvador, fallecido hace tres años dejando ya en franca marcha hacia el éxito su obra colosal, es el autor de estas palabras, que no deben ser olvidadas: «El seguro es la fórmula matemática de la solidaridad humana.»

Solidaridad humana. Bello pensamiento que no comprenden ciertos funcionarios, sin duda por creerse ellos y sus familias a cubierto de toda preocu-

pación para el porvenir al pertenecer a corporaciones que, alegres y confiadas, les crean derechos pasivos en sus respectivos presupuestos, que, cuando menos, por no estar declarados con sujeción a normas científicas, significan, en el buen sentido de la palabra, un despilfarro.

Me sugiere estas consideraciones el recordar que hace unos catorce años, siendo diputado provincial, la destemplanza con que fuí correspondido al hablar de esto con empleados provinciales a los que se descontaba un 4 por 100 para un llamado Montepío, que existía nada más que en el reglamento regulador de las pensiones que se les ofrecían según los años de servicios, pues no tenía fondos que garantizasen el pago, ya que toda la contabilidad del mismo estaba en un artículo del presupuesto de ingresos de la corporación provincial con el importe del tanto por ciento que se les descontaba, y en un capítulo del de gastos con las cantidades para pago de las pensiones reconocidas y las que pudieran reconocerse en el año; desde luego, ésta muy superior a la otra, y todos los cálculos hechos empíricamente.

Escribense, pues, estos artículos con la buena intención de contribuir al remedio de lo que ocurre, con daño para los más, en esto de los derechos pasivos, procurando deshacer los errores que haya en los concejales y gestores provinciales al abrir la mano con inconsciente generosidad, al conceder pensiones cada corporación por sí, sin preocuparse de lo que pueda ocurrir mañana, así como también con el natural deseo de aportar mi grano de arena a la obra de asegurar aquellos derechos a todos los funcionarios municipales y provinciales, y a sus familias, mediante la adopción de un régimen científico, controlado por los actuarios, al amparo de los beneficios que en esto les conceden el Estatuto municipal y el provincial, e igualmente el reglamento

de secretarios, interventores de fondos y empleados municipales, que extiende sus beneficios a aquellas categorías de los provinciales y a los jefes de sección provincial, sus viudas o huérfanos; procurando a la vez que estos beneficios puedan alcanzar incluso a los excluidos de ellos en los Ayuntamientos y Diputaciones por no ser empleados de plantilla o ser simplemente obreros.

Para terminar, diré, a fin de tranquilizarles, a los que conozcan mis escasos conocimientos en el tecnicismo del seguro, que no habría aceptado la misión que me confió el amigo Saborit si no contara para su divulgación — que en esto consistirá mi labor — con el trabajo o informe hecho en ese gran laboratorio social que es el Instituto Nacional de Previsión, por encargo que se le hizo en el artículo 115 del reglamento de 23 de agosto de 1924 sobre un Montepío nacional de empleados municipales, el que dentro del plazo marcado se comunicó al Gobierno, en agosto de 1925, informe ampliado después de 1928 y que, con el proyecto de organización para estos fines, se publicó en 1931.

Por cierto que, pedidos datos a Ayuntamientos y Diputaciones para realizar esta obra sobre bases lo más exactas posible, no los enviaron casi la tercera parte de aquéllos; de las Diputaciones dejaron de mandar datos 24, y de los Colegios de secretarios, a los que también se pidieron, sólo uno los mandó, y éste, incompleto. ¡Y hay sin derechos pasivos unos 900 empleados provinciales y 35.675 municipales, según los datos del año 1925!

Si este humilde trabajo consiguiera promover la iniciación de un movimiento en los funcionarios a quienes interese, para que cuanto antes fuera ley el proyecto de bases para la constitución de esa Mutualidad local y provincial que, con carácter nacional, está haciendo tanta falta, se habrían puesto los primeros jalones que señalaran la gran ruta, recta y segura, a seguir por todos los que viven de su personal trabajo, y al fin de ella encontraríamos la solución al problema del desamparo en que nos deja el actual régimen económico.

MANUEL VIGIL MONTOTO

Peticiones de los secretarios de Ayuntamiento

PARA perfilar nuevamente las conclusiones que tienen formuladas y que constituyen sus aspiraciones mínimas, han celebrado otra reunión los secretarios de Ayuntamientos. Vienen trabajando los secretarios con más entusiasmo que éxito desde el momento en que fué creado el cuerpo sobre el papel de la *Gaceta* para dejarlo en la realidad como estaba.

Nada piden los secretarios que no disfruten los otros funcionarios públicos; lo que, desde luego, tienen los administrativos y aun los subalternos en las grandes poblaciones: garantía, seguridad, responsabilidad.

Garantía de que emprenden una carrera para afirmar sus medios de vida al servicio de los pueblos directamente y, de una manera indirecta, al servicio de todo el aparato estatal.

Seguridad en el cargo, en el percibo de haberes, en el desempeño de su misión asesora y burocrática, y en que los derechos no son letra muerta, pedazos de papel que arruga o rompe el capricho de un cacique políticamente irresponsable.

Responsabilidad efectiva para ellos y para cuantos actúan en la vida municipal. Responsabilidad reglada, concreta, ineludible, para que todo el artilingo de la máquina corporativa funcione al unísono y ningún elemento extraño pueda, como ahora, alterar el mecanismo administrativo en perjuicio de los pueblos y en beneficio exclusivo de las mesnadas propicias.

Si observamos el estado actual de las públicas funciones, veremos que cuanto piden los secretarios es el abecé de lo ya conseguido por el funcionario español. Si nos fijamos en que el secretario es el eje y es la base de los Ayuntamientos, podremos considerar la necesidad urgente de dotar a este sector de trabajadores de esas tres premisas que van en cabeza de su programa mínimo de mejoras.

Antes no era preocupación el hon-
do problema secretarial. En la vieja po-
lítica el nervio de la vida municipal ra-
dicaba en el terceto caciquista. Des-
pués, en el puño de los famosos dele-
gados gubernativos. El Municipio era
una entidad que daba dinero y propor-
cionaba cargos. El Ayuntamiento, el
medio de proporcionar una y otra cosa,
y, además, que daba votos cuando era
preciso y para quienes lo precisaban.
En todo lo demás: servicio del vecin-

dario, ni el Municipio ni el Ayuntamiento merecian la pena. Sobraba, pues, el técnico independiente garantido y responsable, y, en cambio, se necesitaba al amigo incondicional.

Ahora... Ahora no hay problema en las grandes municipalidades, como no



D. PEDRO GÓRGOLAS,
elegido secretario del Ayuntamiento
de Málaga.

lo hubo nunca; pero existe un problema permanente y sangrante en unos ocho mil pueblos españoles. La masa rural y urbana sabe ya — el 14 de abril de 1931 ha sido un gran faro — que los Ayuntamientos no son coto cerrado a la voz y a la acción del pueblo. Sabe también que tampoco son reductos infranqueables gobernados por D. Fulano. Le consta, por el contrario, que el Ayuntamiento es de todos y para todos. Y por ello interviene en la vida

municipal, renovándola y mejorándola, o intentándolo al menos.

Y es de ahí de donde surge la tragedia para los burócratas asesores del Cabildo. El secretario tiene que vivir ahora entre cristales. Tiene que ampliar e intensificar su radio de acción. Ha de afrontar problemas nuevos y de gran envergadura que el aireamiento de las covachuelas y de la propia vida municipal ha ido planteando. Tiene que vibrar entre la tormenta de la lucha ideológica y queda inerme a favor del más fuerte, porque carece de una ley que le aísle de las pasiones leales y de las tretas caciquiles; porque no tiene en su función profesional unas normas que le marquen sus deberes y sus derechos fuera de toda injerencia extraña; porque le consta — ¡y de qué manera! — que si se doblega le peligra el destino y si no se doblega también; porque sabe que fueron inútiles sus afanes al iniciar los estudios; porque ignora si ha de cobrar; porque sobre la ley y el Derecho sabe que continúa mandando, para desgracia de España, el torpe caciquismo rural.

No busca otra cosa el secretariado en sus múltiples reuniones clasistas: garantía, seguridad, responsabilidad. Para él y para su función profesional. Para él y para el Ayuntamiento. Para él y para el pueblo.

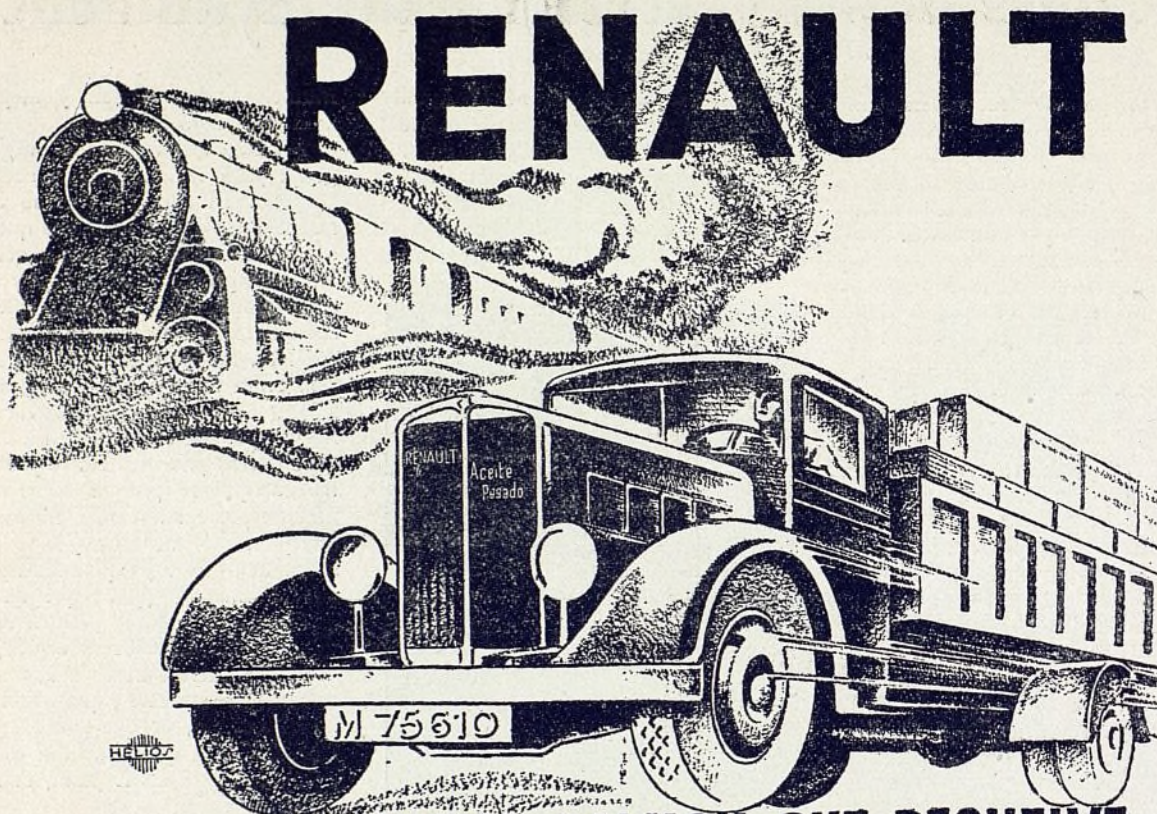
Hay un Estatuto pendiente de la aprobación de las Cortes. Este Estatuto ha de ser mejorado por la minoría socialista, en cumplimiento de lo acordado en el último Congreso del Partido y de la Unión. Si, al fin, las Cortes se deciden a trabajar útilmente y elaboran imparcialmente ese Estatuto, el problema habrá dejado de serlo y la tragedia se irá perdiendo en la lejanía de la historia municipal, tan pintoresca y tan lamentable.

JUAN LAMONEDA
Director del B. del C. C. del S. L.

Madrid, abril de 1934.

.....

Los concejales socialistas de Madrid no han pedido jamás a los alcaldes credenciales de jornaleros para colocar amigos. ¡Jamás! La acción socialista en los Municipios no puede consistir en desplazar a unos para colocar a otros, sino en imponer para todos normas de igualdad y de justicia, cubriendo los puestos de la Administración municipal por oposición o por concurso, sin mirar a la etiqueta política ni al grado de parentesco con el agraciado.



EL NUEVO CAMION QUE RESUELVE EL PROBLEMA DE LOS TRANSPORTES

El 2 1/2 toneladas c. u. de aceites pesados RENAULT que permite, con un gasto de combustible de sólo 17 litros de gasoil por 100 kms., transportar a precios no igualados por ningún otro medio, en condiciones de rapidez desconocidas hasta la fecha, toda clase de cargamentos.

Aunque tenga usted camiones en buen uso, no deje de ver este nuevo modelo, y comprenderá la ventaja de sustituir rápidamente todo el material que tenga en uso.

Sociedad Anónima Española de Automóviles R E N A U L T - Madrid

Exposición: Av. Pi y Margall, 16

Oficinas, depósito y talleres: Av. Plaza Toros, 7

Agencia oficial en Madrid:

Productos de Caucho, S. A.-Sagasta, 21 y 23

Sucursales...

BARCELONA: Córcega, 293-295

SEVILLA: Av. de la Libertad, 68

GRANADA: Gran Vía Colón, 38 y 40

AGENCIAS EN TODAS LAS CAPITALES

VENTAS A CRÉDITO



Opiniones sobre TIEMPOS NUEVOS

«Ante todo, quiero daros mi más afectuosa felicitación por la gran idea de llenar un hueco en nuestras organizaciones sindicales y políticas, que tanto se dejaba sentir.»

*JUAN SAMPER,
alcalde socialista de Torre Vieja.*

«Me parece extraordinaria la idea de crear una revista que trate los problemas provinciales y municipales desde el punto de vista de nuestras ideas.

Tienes razón que se hace preciso adquirir conocimientos de estas materias si es que de veras queremos hacer una labor práctica en estos organismos.»

MANUEL SUAREZ,
concejal socialista de Orense.

«Me parece muy bien el propósito que TIEMPOS NUEVOS persigue. Quizá pueda ponerse el *reparo* de que debió iniciarse antes de ahora.»

ANTONIO QUINTANA,
alcalde socialista de Valladolid.

«Mi opinión sobre tu idea de publicar la revista me parece superior, pues dados el número de concejales que cuenta el Partido y la falta de preparación de muchos de ellos, la revista, sobre todo si tiene un carácter práctico, será muy eficaz.»

JOAQUIN BUSTOS,
secretario de la F. de Concejales Socialistas de Vizcaya.

«Aplaudo tu idea de publicar esa revista, aunque sea en estos tiempos de tan manifiesta inestabilidad política. Desde luego, puedes contar con mi ayuda.»

FRANCISCO AZORIN,
arquitecto, ex diputado por Córdoba.

«Me alegraré de que la revista TIEMPOS NUEVOS tenga el mayor de los éxitos.»

BERNARDO ALADREN,
concejal de Zaragoza.

«Por *El Socialista* me enteró de sus propósitos de empezar a publicar una revista que nos pueda servir de orientación a los que ocupamos cargos de concejales en los pueblos, idea que alabo entusiásticamente, pues buena falta nos hacía poder tener algo que nos sirva de orientación y que no esté hecho por nuestros enemigos.»

MATEO GONZALEZ,
concejal socialista de Valverde del Fresno.

«A ese grupo de compañeros que van a editar TIEMPOS NUEVOS alentamos en su ánimo de ilustrar la mente de nuestros compañeros los trabajadores que han sido nombrados para desempeñar las plazas de concejales.»

AGRUPACION SOCIALISTA
DE TORRELAVEGA

«La revista me parece una buena idea por lo práctica y necesaria, y puede usted contar que haré cuanto esté de mi parte por su difusión y engrandecimiento.»

LUIS OLIVEIRA,
concejal socialista de Oviedo.

Curso de estudios municipales

EN el Círculo Socialista de Bilbao se va a organizar un curso de estudios, uno de cuyos aspectos se refiere a problemas de índole municipal. Los temas que han de tratarse son los siguientes:

Presupuesto de ingresos. Las obras municipales y el paro obrero. Abastos. Municipalización de servicios. La conquista de la técnica y la burocracia para el Socialismo. Programa local para las próximas elecciones municipales.

Nos parece muy acertada la idea de los camaradas bilbaínos de verificar este curso.

Cada día es más apremiante el que haya camaradas con preparación acerca de los problemas urbanos que les permita, al llegar a ocupar puestos municipales, desarrollar una obra que prestigie nuestras ideas y produzca beneficios al proletariado.

Seguramente que la iniciativa de los socialistas de la capital norteña tendrá imitadores, y en ese sentido nos pronunciamos nosotros, felicitando a los correligionarios del Círculo Socialista de Bilbao por la tarea emprendida.

TIEMPOS NUEVOS publicará, con gran sobriedad, pero sin hurtar ningún detalle, la relación de atropellos que nos envíen los concejales socialistas de toda España. El caciquismo debe ser extirpado de raíz, y para conseguirlo sólo fiamos en la capacitación de nuestros correligionarios y en el aumento de nuestras fuerzas organizadas.

Dos años de gestión en la Tenencia de Alcaldía del distrito de la Universidad

I

CAN múltiple y compleja es la tarea a que ha de entregarse un teniente de alcalde socialista — si se propone atender a los complicados problemas de interés público que a diario se le presentan, sobre todo en la actual época de crisis de trabajo y, por tanto, de angustiosa situación económica de las familias obreras —, que resulta un tanto difícil reflejar, a grandes rasgos, la impresión relativa a dos años de gestión en la Tenencia de Alcaldía de un distrito tan populoso como el de la Universidad, que seguramente cuenta ahora con una población no inferior a 130.000 habitantes.

De ahí que no haya de referirme sino a unos cuantos aspectos destacados de esta labor, entre los cuales entiendo que deben figurar los siguientes:

Saneamiento de viviendas

Cuántas peticiones o quejas de los vecinos se me hicieron — así como las comunicaciones que he recibido de la Federación Local de la Edificación y de la Sociedad de Porteros domiciliada en la Casa del Pueblo — fueron rápidamente atendidas, para lo cual procuré visitar personalmente las viviendas que se me denunciaban — tiendas, sótanos, buhardillas o cuchitriles infectos, dedicados muchos de ellos a porterías — y sin contemplación alguna impuse multas y requerí a los propietarios para que fueran ejecutadas en plazo breve las obras indispensables.

Como resumen de las obras mandadas ejecutar por la Tenencia de Alcaldía y de los expedientes tramitados para las mismas, puedo dar los datos siguientes:

En 1932. — Se llevaron a cabo 1.924 obras, que se detallan así: Revocos de fachadas, 72; de patios, 86; de portales y escaleras, 54; dotación de fuentes, 46; instalación de retretes, 30; aislamiento de los mismos, 94; dotación de agua a casas en que faltaba, 96; saneamiento de viviendas húmedas, 126; de buhardillas habitadas, 79; limpieza de atarjeas, 207; salidas de humo en cocinas que no la tenían, 152; faltas diversas, 56, y obras menores, 826. Pendientes de informe de los técnicos municipales, 959, y en trámite, 139.

En 1933. — El detalle de las 1.503 obras ejecutadas es como sigue: Revocos de fachadas, 93; de patios, 76; de portales y escaleras, 64; dotación de agua, 31; instalación de retretes, 9; saneamiento de viviendas húmedas, 78; de atarjeas, 127; salidas de humo, 54; obras en buhardillas habitadas, 10; obras diversas, 33, y obras menores, 928. Pendientes de informe de los técnicos municipales, 1.571, y en trámite, 88.

Para ejecución de obras en ascensores se promovieron en 1932 expedientes en número de 88, y en 1933, para el mismo fin, 97. En este último año fueron denunciadas 10 fincas ruinosas y se procedió al vallado de 86 solares.

Como caso curioso del abandono en que tienen sus fincas algunos propietarios señalaré el de la casa número 31 de la calle de Bravo Murillo, donde pude comprobar personalmente que la casa se hallaba en estado ruinoso, por lo cual previne a los inquilinos del peligro que corrían y

requerí al propietario para que se procediera al inmediato derribo de la finca. No se me hizo el menor caso, por lo cual impuse al propietario multas por valor de más de 10.000 pesetas, que tuvo que pagar en la agencia ejecutiva, y ocurrió el hecho previsto de que la casa se hundiera, afortunadamente sin desgracias personales, pocos meses después de hechas mis advertencias al propietario e inquilinos.

Fichero de viviendas. — Para conocer del modo más completo posible el estado sanitario de las viviendas en el distrito dispuse un cuestionario que se llenará, entre otros datos, con los siguientes:

Nombre del propietario o administrador de cada casa; número de pisos de que consta el edificio; total de vecinos; si hay ascensor, en qué condiciones funciona; si hay porteros, qué condiciones tiene su vivienda; si hay buhardillas y sótanos habitados, qué renta mensual se paga por estas viviendas; si hay agua en todos los cuartos y retrete independiente para cada vecino; si hay tiendas alquiladas, a qué comercio o industria se dedican; si el agua es de Santillana o de los Canales del Lozoya; si hay alguna industria peligrosa, y clase de alumbrado que hay en la casa.

Además se hacen constar en este cuestionario las condiciones de la finca en cuanto a calefacción, motores para elevación de agua, alcantarilla o pozo negro, chimeneas, patios y estado de conservación de los mismos, así como las medianerías y fachadas. Si se trata de un solar, se hace constar si está vallado; si en él hay alguna construcción dedicada a vivienda o industria, y condiciones higiénicas que reúne.

Defensa de la salud del vecindario

Para castigar a quienes con fines ilícitos de lucro adulteran los artículos alimenticios, y principalmente la leche, será siempre poca toda la energía que ponga en su gestión cada teniente de alcalde. Como es sabido, la vigilancia sanitaria de alimentos está a cargo de los inspectores químicos y veterinarios, los cuales realizan una labor interesante en extremo, cuya eficacia, sin embargo, sería nula si no estuviera refrendada por la severidad máxima que el teniente de alcalde debe poner en las sanciones a los que atentan contra la salud pública.

He aquí algunos datos relativos a denuncias por adulteración de alimentos:

En 1932. — Leche aguada, 163; descremada, 106; baja de densidad, 14; de cabras con mezcla, 5; de vacas con mezcla, 47; con deficiente grasa, 7; leche fermentada, 3; ídem repugnante, 1; por adulteración de café, 230; carne de vaca en descomposición, 4; ternera en ídem, 3; caza en ídem, 42; conservas alteradas, 31; embutidos mal elaborados o rancios, 90; frutas podridas, 53; grifos de las zafas de aceite con cardenillo, 43; harinas con «tizón», 15; locales faltos de limpieza, 54; pan falto de cocción, 42; pan falto de peso, 165; pescado en descomposición, 52; queso en descomposición, 13; vino aguado o adulterado, 77. Con otras que no enumeramos, el total de denuncias ascendió a 1.450.

En 1933. — Leche aguada, 208; descremada, 107; con exceso de grasa, 39; con deficiente grasa, 48; de vacas con mezcla, 33; anormal, 12; descremada y aguada, 3; fermentación láctica, 5; alterada, 3; adulterada, 9; vino adulterado, 149; vermut con colorante, 15; jarabe adulterado, 25; por adulteraciones de café, 180; grifos con cardenillo, 16; pastas con colorante artificial, 17; embutidos adulterados, 102; chicharrones adulterados, 39; carne en mal estado, 3; pescado en descomposición, 6; chocolate adulterado, 7; harina con «tizón», 82; jabón malo, 7. Total de denuncias, 1.136.

Multas impuestas. — Por 598 denuncias, en 1932, pagaron en la Tenencia de Alcaldía los denunciados 18.200 pesetas. Por las denuncias restantes, quedaron pendientes de cobro 6.580 pesetas, y fueron remitidas para su cobro al agente ejecutivo multas por valor de 6.300 pesetas. En 1933 fueron cobradas en la Tenencia de Alcaldía, en período voluntario, 492 multas, por su importe de 17.540 pesetas; quedaron pendientes de cobro 2.150 pesetas, y fueron enviadas para su cobro al agente ejecutivo multas por valor de 12.075 pesetas.

Tramitación de denuncias en los Juzgados. — La persecución a los adulteradores de artículos de primera necesidad ha constituido una de mis mayores preocupaciones desde que estoy al frente de la Tenencia de Alcaldía. Corruptelas demasiado añejas en el mundillo de la burocracia municipal envolvían en un ambiente de impunidad a comerciantes desaprensivos, cuyo cinismo les llevaba a hacer alarde de que resultaba inútil que se les denunciara e impusieran multas, porque, en último término, no pagaban ninguna, y, expresándose en lenguaje tan castizo como desvergonzado, llegaron a manifestar que «estábamos haciendo el canelo».

Efectivamente, lo cierto era que si en los años 1932 y 1933 se cobraron en la Tenencia de Alcaldía de Universidad 35.740 pesetas en concepto de multas a los industriales adulteradores de alimentos, quedaron, sin embargo, pendientes de cobro, en poder del agente ejecutivo o en trami-

tación en el Ayuntamiento, multas por valor de 27.105 pesetas. Y, por lo visto, con estas multas, que correspondían en su mayor parte a los adulteradores de la leche, era con las que «estábamos haciendo el canelo». Todo lo cual ha terminado de un modo absoluto y definitivo. A la vista del Código penal, decidí que cuantos adulteradores de alimentos no vinieran a pagar la multa que por cada falta se les impone, en el plazo de ocho días, se enviara el expediente al Juzgado, por estar incurso los denunciados en faltas o delitos contra la salud pública, y para que los jueces, en su fallo, hicieran efectivas las multas que corresponde percibir al Ayuntamiento y castigaran además con la sanción que proceda en Derecho. El resultado ha sido magnífico, y en poder de los Juzgados municipales se hallan centenares de expedientes de los que se negaban a pagar en la Tenencia de Alcaldía y que ahora comparecen ante los jueces casi como vulgares delincuentes y sufren todo el rigor de la ley, después de acatar con todo respeto la autoridad municipal. Procedimiento éste tan sencillo que brindo a mis compañeros los tenientes de alcalde socialistas para acabar con actitudes intolerables de los que se jactan de contar con antiguas amistades entre la burocracia municipal.

Decomisos de pan y otros artículos. — En 1932 fueron decomisados, por falta de peso, 6.900 kilogramos de pan; 20 kilos de carne; 32, de embutidos; 25, de frutas; 183, de pescados, y 487 litros de leche. En 1933 se decomisaron 10.725 kilos de pan; 939 latas de conservas, por hallarse en mal estado; 225 kilos de pescados; 82, de carne; 36, de embutidos; 40, de frutas, y 682 litros de leche.

Se hizo la distribución de los 17.625 kilos de pan entre camaradas sin trabajo de distintos oficios y entregándolo también a familias más necesitadas del distrito que a diario acuden a la Tenencia de Alcaldía en demanda de socorro. A los Comedores de Asistencia social se envió asimismo una importante cantidad de sacos de carbón decomisado por faltas en el peso. Los demás artículos decomisados se inutilizaron por no ser adecuados para el consumo.

CAYETANO REDONDO

Tenencia de Alcaldía del distrito de la Universidad, cuya construcción se debe a iniciativa de los concejales socialistas.



La Loseta de Asfalto comprimido C. P. A.,

tan sencilla como práctica, resuelve importantes problemas de la pavimentación moderna...

y

los

resuelve

porque



Calle del Marqués de Larios, en MÁLAGA, pavimentada con loseta de asfalto C. P. A. en el año 1909.

25 años

son una demostración de la bondad y duración de nuestro pavimento.

la Loseta de Asfalto comprimido C. P. A. ofrece, entre otras muchas ventajas,

- 1.^a *Facilidad de colocación y conservación económica.*
- 2.^a *Es impermeable, elástica y de larga duración.*
- 3.^a *Es inalterable, porque es adaptable al clima cálido y frío.*
- 4.^a *Resistencia mínima a la tracción.*
- 5.^a *Coste reducido.*
- 6.^a **ES DE PRODUCCIÓN NACIONAL.**

Más de 400 referencias de obras ejecutadas en ESPAÑA.

Producción anual: 210.000 metros cuadrados.

La importancia que la Administración municipal de MADRID concede a este pavimento es una demostración de su calidad superior

Pidan folleto ilustrado a la

Compañía Peninsular de Asfaltos, S. A.

Domicilio social: Avenida del Conde de Peñalver, 21. - MADRID

BARCELONA:
Vía Layetana, 28

VALENCIA:
Av. del Puerto, 219

SEVILLA:
América Palace

La Beneficencia provincial y los pueblos

HABRÁ quienes piensen que la provincia de Madrid, por el hecho de hallarse tan próxima a la capital, es una de las que reúnen mejores condiciones en relación a aquellos servicios públicos considerados hoy como de primera necesidad.

Nada más lejos de la realidad. Quizá por el hecho de que durante todo el período de la monarquía los pueblos madrileños eran dóciles a la voluntad del cacique, no había por qué preocuparse de ellos. Y las condiciones sanitarias, culturales, etc., no han podido ser, y aún continúan siendo, siquiera sea en menor proporción, más lamentables.

No tratamos aquí de enjuiciar conductas pasadas, que con ello habría materia bastante para rato. Nos basta recordar como ejemplo de obra sanitaria realizada en el período de la dictadura la traída de aguas de Ciempozuelos, que habiendo costado unas 700.000 pesetas, luego ha resultado que donde se instaló el pozo no había agua, siendo inútil la obra realizada.

Implantada la República, la Comisión gestora de la Diputación provincial convocó una asamblea de Municipios, que tuvo efecto en el mes de diciembre de 1931, en la cual se abordaron temas de un gran interés; pero que, como ha sucedido siempre, no tienen realidad práctica, sirviendo exclusivamente de bandera en momentos electorales.

Una de las ponencias más importantes de cuantas se trataron en dicha asamblea fué la de Beneficencia y Sanidad. A ella hemos de referirnos en este trabajo, pensando en la necesidad de que los pueblos ejerzan presión so-

bre la Diputación provincial, que tiene medios para ir subsanando en gran parte las deficiencias existentes, como se ha probado en la discusión habida con motivo de la inversión del remanente de fondos que tiene la corporación provincial.

El problema principal que tiene planteado la provincia de Madrid es el de su hospital Provincial, en el cual se invierte una fuerte cantidad anual. Por su emplazamiento, y por disponer de un cuerpo técnico en que figuran muchas eminencias de la ciencia médica, en vez de ser hospital para los vecinos de la provincia lo es para los de toda España. No nos duele, porque entendemos que todos deben tener acceso a los establecimientos de beneficencia o asistencia social.

Ahora bien: lo que resulta con ello es que es insuficiente para cubrir las atenciones de todos los habitantes de la provincia, que son los que contribuyen a su sostenimiento.

Y como resulta que no hay otros establecimientos provinciales donde puedan acogerse los que, hallándose enfermos, no disponen de recursos para ir a centros oficiales gratuitos, se precisa la creación de éstos en lugares céntricos de la provincia, sostenidos por la propia corporación provincial, lo que evitaría la congestión existente actualmente en el hospital Provincial.

El crear en las cabezas de partido judicial centros sanitarios y hospitalarios contribuiría eficazmente a mejorar las condiciones sanitarias de la provincia. La provisión de elementos ambulantes para dar cursos de divulgación, de ambulancias para el transporte rápido de enfermos o heridos, y sobre todo el que

los habitantes de los pueblos se sientan protegidos por el organismo al que actualmente sólo conocen a través de los impuestos que percibe anualmente, serviría para elevar el nivel cultural e higiénico de los mismos.

El aportar los medios económicos para realizar esta obra no es nada difícil. Para ello basta realizar una reorganización de los servicios provinciales y aquilatar los gastos en cuanto a construcciones se refiere, para que, sin regatear nada de lo que hace falta, se prescindan un poco de lo superfluo, como ha demostrado diversas veces la representación socialista en dicho organismo.

Esto de un lado, y de otro la ayuda a los organismos municipales sanitarios, como, por ejemplo, a los Ayuntamientos próximos a Madrid, donde sus servicios de socorro no pueden estar en relación a sus necesidades, que no son sólo propias, sino de otros muchos pueblos, por hallarse en las vías de acceso a la capital, cosa no difícil de obtener, como se consiguió en el caso concreto de Canillas, donde la Diputación, a propuesta de los socialistas, votó una subvención de 5.000 pesetas para el sostenimiento de su Casa de Socorro.

Para terminar este trabajo, diremos que con el régimen actual de las Diputaciones, en el que los gestores no son representantes de la voluntad del pueblo, la única acción a realizar es la de que los pueblos, preocupándose de sus problemas, ejerzan una acción constante de fiscalización y que lo tengan en cuenta en los momentos oportunos en que es fácil tener banderas de ofrecimientos, pero nunca de realidades.

MARIANO ROJO

Fundición Tipográfica Nacional, C. A.

MATERIALES EN GENERAL PARA LAS ARTES GRÁFICAS

BARCELONA

Consejo de Ciento, 265
Teléfono 30604

MADRID

Ronda de Atocha, 21
Teléfono 70152

BILBAO

Gran Vía, número 26
Teléfono 10841

El proyecto de monumento a Pablo Iglesias en el Parque del Oeste

Identificación

DOS razones nos han conducido a la idea y desarrollo de nuestro proyecto: la coincidencia ideológica con Pablo Iglesias y el estudio de su vida nos presentan, por una parte, que él era un hombre sencillo, dado a la moderación y ajeno en absoluto a toda, grande o pequeña, manifestación de vanidad. Su finalidad íntima fué procurar el bien de los más, aunque para ello resultase el primer sacrificado. La ideología socialista, en este caso completamente atada a su persona, nos repite la ya muy antigua frase pedagógica de intentar siempre unir a lo agradable lo útil. De esta razón partió nuestro primer problema. ¿Es que, como honor a Pablo Iglesias, se debe únicamente ejecutar una manifestación estética, por muy perfecta que sea? Nosotros creemos que al mismo tiempo que la purificación y deleite que puedan dar al espíritu las muestras de arte sugeridas por tan gran hombre, hay que añadir lo útil, en el sentido más municipal de la palabra.

La segunda razón parte inmediatamente de la primera. ¿Cómo representar en formas artísticas la persona y vida de un societario organizador de la clase trabajadora española, con los detalles íntimos anteriormente dichos? Los precedentes estéticos nos han parecido en este caso rechazables.

Comprendemos la gran belleza de la columna Trajano, la estatua de Marco Aurelio, el barroco caballo y la preciosa

melena de Luis XIV, y hasta la bonita figura de Mocart sentado en su silla; pero estimamos que la labor y el hombre Pablo Iglesias necesitan una extensión de temas más allá que la sola imagen que canta sus glorias y una reducción de indicaciones puramente personales.

Siguiendo atentos a estos razonamientos hemos procurado ajustarlos a la lógica de la arquitectura, escultura y pintura, sin desvirtuar ninguna de las cualidades esenciales de estas tres artes: la arquitectura no se limitará a su simple presencia estética, sino que al mismo tiempo responderá a las necesidades vitales que la originaron; la escultura atenderá a su propia belleza, sin esclavizarse a influencias literarias, y la pintura se encargará de describirnos los motivos más salientes de una vida por la cual hoy rendimos honores.

He aquí, pues, nuestro proyecto de monumento.

Emplazamiento

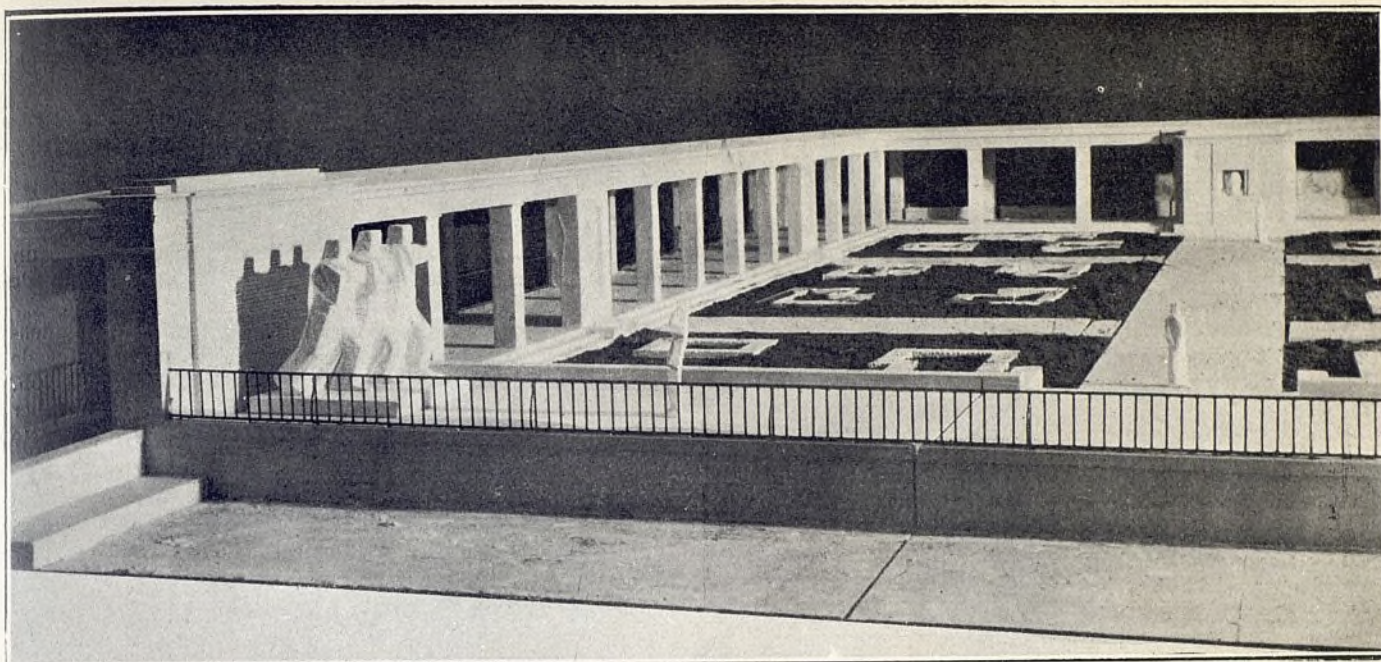
Las bases del concurso nos dicen que el emplazamiento debe buscarse en el Parque del Oeste. Si entramos en él por el gran paseo de Camoens, a unos 150 metros y al poniente de la llamada fuente de los Tritones nos encontramos con un terreno aislado, actualmente escombrera, que por su contacto directo con el gran paseo es propio en cualquier momento a permitir la acumulación de grandes masas proletarias, que al mismo tiempo, por su extraordinario punto de vista, que domina la ciudad y el campo, hasta perderse en las mon-

tañas del Guadarrama, nos ha parecido que responde a las necesidades del emplazamiento que pide nuestra idea.

Descripción del monumento

Retirados unos 20 metros del paseo de Camoens se emplazan los primeros escalones que nos conducen a un gran plano horizontal, ligeramente levantado sobre el nivel base de la fábrica, que permite dominar el monumento en conjunto. A ambos de sus lados se encuentran las entradas. La entrada del lado este presenta una perspectiva de 40 metros, y al fondo un grupo escultórico simbolizando el proletariado en marcha. La entrada del oeste, más sencilla e íntima, permite el acceso a un jardín, proyectado según la tendencia estética de los jardines escurialenses. Dos estanques dan la nota del agua. Partiendo del marco arquitectura, del grupo escultórico citado, corre, plenamente abierto al mediodía, un porche de 65 metros, el cual vuelve otros 45 metros, hasta buscar la entrada del oeste. En el eje de este ala del porche, la cabeza de Pablo Iglesias, labrada en granito y formando cuerpo íntimo con la arquitectura, destaca sobre el jardín y centraliza el monumento. Desde su pie, una avenida principal, paralela del porche mediodía, va a unirse con la perspectiva de la entrada este, y la dicha avenida cruzan perpendicularmente dos calles, que atan el primer plano horizontal con la arquitectura del porche, sirviéndoles de remate dos altos relieves, cuyos motivos decorativos repre-

La municipalización del gas podría servir, si se ensayara bien, para obligar a los propietarios a instalar este servicio en determinadas viviendas, a base económica, con lo que el vecindario hallaría una gran ventaja y el consumo sería enormemente mayor. En tanto el gas esté en poder de intereses particulares, aunque éstos cumplan escrupulosamente los contratos suscritos con la Municipalidad, no será un **servicio**, sino un **negocio**. La Municipalidad no debería orientar su política, si el gas fuera suyo, en obtener beneficios, sino en **rendir** un servicio. La Compañía del Gas, como cualquiera otra, tiene, por principio, que orientar su actuación en el sentido de rendir un dividendo, cuanto más alto mejor, a favor del capital que la sostiene. No es cuestión de insultar a los capitalistas, que cumplen una misión histórica, sino de preparar los procedimientos legales para superar este sistema y dominarle, con acierto y eficacia. He ahí una excelente manera de conquistar adeptos para el Socialismo: demostrar que las cosas se pueden hacer mejor que en el régimen capitalista.



Perspectiva que ofrece uno de los lados del monumento a Pablo Iglesias que se construye en el Parque del Oeste de Madrid.

sentan útiles de trabajo. En el interior del porche, seis grandes paños y dos pequeños, pintados al fresco, describirán la vida y obra de Pablo Iglesias. Diferentes bancos están situados por todas partes del monumento. La casi totalidad de la arquitectura alzada es diáfana, pues elegimos dicho terreno por ofrecer un maravilloso punto de vista, raro en otra población de Europa, y consiguientes con nuestra idea inicial, queremos que el recuerdo urbano de Pablo Iglesias sirva al mismo tiempo de sitio de descanso y cobijo de sol y

lluvia, ante la extraordinaria belleza de ese paisaje que abarca Madrid, El Pardo y las sierras de Gredos y Guadarrama.

S. ESTEBAN DE LA MORA,
arquitecto.

EMILIANO BARRAL,
escultor.

LUIS QUINTANILLA,
pintor.

Una encuesta de TIEMPOS NUEVOS

A SPIRAMOS a abrir nuestras columnas, para temas esencialmente municipalistas, a todos los militantes del Partido Socialista y de la Unión General de Trabajadores. Deseamos reunir elementos informativos en cantidad y en calidad, para ser útiles a nuestras ideas.

No hay excepciones en el requerimiento. Puede haberlas en los requeridos, que se desentiendan, y harán mal, del papel de educadores, o al menos de colaborar en esta obra altruísta de contribuir a formar los hombres del porvenir.

Con ese espíritu amplio nos hemos dirigido a todos los diputados y ex diputados, alcaldes, concejales y gestores de Diputación de filiación socialista, requi-

riéndolos para que nos ilustren acerca de estas tres preguntas:

¿Cómo concibe usted la nueva ley de Administración local?

¿Deben desaparecer las Diputaciones provinciales?

¿Cómo se realizará la función de estos organismos, si desaparecieran?

Públicamente, desde estas columnas, hacemos el mismo requerimiento a técnicos, funcionarios y obreros municipales y provinciales, para que colaboren en nuestra revista, aportando sus iniciativas.

La cuestión es de extraordinario interés. Preparar la nueva ley Municipal debe ser una de las mayores preocupaciones del núcleo socialista que esté encariñado con estos temas.

Con los millones que representan las fianzas de alquileres, agua, luz, teléfonos, etc., etc., hoy en poder de propietarios y de Empresas, podría levantarse un empréstito que hiciera frente a la crisis de trabajo, construyendo viviendas modernas, higiénicas, individuales y en buenas condiciones económicas. Falta la ley que dé facilidades para conseguirlo. Los Municipios, con la legislación vigente, están atados de pies y manos. Hay que crear conciencia política capaz de imponer una legislación renovadora dentro de la República.

Preparando el futuro régimen municipal de Madrid

DURANTE la etapa de actuación de las Cortes constituyentes se reunieron diversas veces en el Municipio madrileño los Sres. Ossorio y Gallardo, Rico, Arauz y Salazar Alonso con nuestros camaradas Cordero y Saborit para elaborar un proyecto de ley que contuviera las bases de la carta municipal de Madrid.

Ese documento, por causas diversas, no llegó a ser presentado al Parlamento.

TIEMPOS NUEVOS lo reproduce hoy, tal y como salió de aquellas deliberaciones transaccionales, a título informati-

vo, y también para abrir un amplio debate creador de un estado de conciencia que plasme en un movimiento de opinión fuerte y bien orientado.

Madrid necesita una ley especial para su desenvolvimiento y prosperidad. Una ley con holgura de movimientos de carácter tributario y con rapidez y eficacia en su aplicación.

Contribuir al engrandecimiento de Madrid es un deber del grupo socialista municipal, a quien se deben, en este sentido, las orientaciones más avanzadas.

He aquí el citado trabajo:

Proyecto de bases para una Carta municipal de Madrid

PRIMERA

A efectos de la ejecución del plan de ensanche y extensión del actual término municipal, queda facultado el Ayuntamiento de Madrid para agregar los núcleos de extensión a que las necesidades de aquél le obliguen, e incluso la totalidad del territorio perteneciente a los términos municipales de Aravaca, Barajas, Canillas, Canillejas, Carabanchel Alto, Carabanchel Bajo, Chamartín, El Pardo, Fuencarral, Hortaleza, Pozuelo, Vallecas, Vicálvaro y Villaverde.

SEGUNDA

Las tierras y solares, aun cuando tengan construcciones de carácter provisional, de la parte correspondiente al ensanche y extrarradio de Madrid y lo que al mismo se agregue procedente de otros términos que no tengan ninguno de sus lados formando línea de fachada a una o varias vías públicas urbanizadas en todo o en parte, es decir, que no tengan instalados alguno de los servicios de alumbrado, afirmado o aceras, y aquellos en que su fondo exceda de la longitud de la línea de fachada, quedarán municipalizados desde la fecha de promulgación de esta ley.

Se considerarán construcciones de carácter provisional aquellas que se destinan a guardería, depósito de materiales, albergues de ganados, etc.

TERCERA

Las expropiaciones de tierras y solares que se acuerde municipalizar se tramitarán ante un Jurado de Expropiaciones, integrado por un concejal, designado por la corporación municipal, que actuará de presidente; un ar-

quitecto y un letrado, representantes de la misma; un arquitecto designado por la Cámara de la Propiedad; otro por la Academia de San Fernando, y otro por la Asociación de Arquitectos, actuando de secretario, con voz, pero sin voto, un funcionario que designará el Ayuntamiento.

Acordada una expropiación, se invitará al propietario a que señale, por escrito, en el plazo de cuarenta y ocho horas, el precio de la expropiación, del que se dará cuenta al día siguiente al Jurado, que celebrará vista pública, con asistencia del propietario y arquitecto que le represente; dictándose en la misma el correspondiente fallo, que será motivado fijando el valor de la expropiación, al que se agregará un 3 por 100 por afección y un 5 por 100 por indemnización.

La resolución se notificará al propietario al siguiente día, el que consignará por escrito su conformidad o disconformidad.

Contra la resolución del Jurado procede interponer recurso ante el Tribunal provincial de lo Contencioso, por conducto de la Alcaldía, el que habrá de resolverla en el plazo de ocho días, no procediendo ningún otro recurso.

CUARTA

Para realizar las obras de ensanche y extensión, la Municipalidad utilizará, entre otros ingresos, el importe de la contribución territorial durante treinta años, contados desde que las fincas que en aquella zona se construyan comiencen a tributar los recargos ordinarios, un recargo extraordinario del 4 por 100 y el 50 por 100 del total importe de las obras de urbanización que se realicen, repartido en igual período de la utilización de la contribución territorial.

QUINTA

Tanto en el interior de la población como en las demás zonas de su término no afectadas por las obras de ensanche y extensión, continuarán percibiéndose todos los tributos que se hallen establecidos.

SEXTA

Las fincas que se construyan en esta zona no podrán tener mayores alturas que las de las vías en que sean emplazadas, no pudiendo exceder en ningún caso de veinticinco metros, medidos desde la rasante a la altura de la cornisa, ni producir una renta líquida superior al 8 por 100 con arreglo a las valoraciones que asignen a los inmuebles dos técnicos nombrados por la Municipalidad y otros dos por el Catastro.

SÉPTIMA

La enajenación de los solares se efectuará con la obligación, por parte de los propietarios, de contruirlos en el plazo máximo de un año. Su valor estará formado por el precio a que el Ayuntamiento los hubiese adquirido, recargados con la parte proporcional de lo que les corresponda por lo destinado a vía pública, y el 50 por 100 del costo de la urbanización.

OCTAVA

Las transmisiones de los solares que realice la Municipalidad y las primeras que de las construcciones verifiquen sus propietarios, dentro del indicado período de treinta años a que se hace refe-

oooooooooooooooooooooooooooooooooooo

No puede ser buen ministro quien ha sido pésimo concejal.

rencia en la base cuarta, estarán exentas del impuesto de Derechos reales.

El papel que se emplee en los documentos originales de las primeras transmisiones, y sus copias, expedientes de expropiación, de concesión de licencias de construcción, primeras aperturas de establecimientos comerciales e industriales y contratos de arrendamiento, será de 0,15 pesetas cada pliego.

NOVENA

Las construcciones de fincas que se efectúen en la zona de la reforma, y las primeras aperturas de todo establecimiento industrial y comercial, estarán exentas de toda clase de impuestos municipales; asimismo gozarán de este beneficio, por lo que se refiere al impuesto de inquilinato, durante diez años, los primeros ocupantes de estas fincas.

DÉCIMA

Las industrias y explotaciones de todas clases que tengan por objeto la obtención de primeras materias, y aquellas otras de transformación de las mismas o de artículos que no se produzcan en el término municipal, estarán exentas de toda clase de contribuciones e impuestos del Estado, provinciales y municipales.

UNDÉCIMA

Se faculta al Ayuntamiento para municipalizar los servicios de abasteci-

miento de agua, luz y energía, transportes de viajeros y mercancías, abastos y pompas fúnebres, y para realizar la expropiación de los existentes mediante la indemnización correspondiente; pudiendo constituir entidades de carácter mercantil para su explotación, en las que, cuando menos, habrá de tener el 50 por 100 de participación en sus beneficios.

DUODÉCIMA

El Ayuntamiento, por plazo de diez años, tendrá la facultad de administrar y cobrar las contribuciones de todas clases pertenecientes al Estado, correspondientes al término municipal, abonando en el primer año suma análoga a la que éste venía percibiendo por las cuotas del Tesoro, aumentadas en los restantes a razón de 500.000 pesetas anuales.

Asimismo, y durante igual período, podrá efectuarlo en lo referente a cédulas personales, por las que satisfará en el primer año las mismas cantidades que por este concepto se viniesen percibiendo, aumentadas a razón de 50.000 pesetas anuales; siendo de cuenta de la Municipalidad todos los gastos de administración.

DÉCIMOTERCERA

Todas las concesiones de bienes y servicios públicos de cualquier clase que sean, existentes en el término munici-

pal, efectuados por el Estado, que habían de revertir a éste, así como las de abastecimiento de agua y energía, pasarán a pertenecer al Ayuntamiento, el cual se subrogará en sus derechos y obligaciones, quedando anuladas y sin valor alguno las exenciones que aquél hubiese otorgado al realizarlas de contribuciones, arbitrios e impuestos, quedando las entidades concesionarias sujetas al régimen tributario señalado en las disposiciones vigentes que les sean de aplicación.

DÉCIMOCUARTA

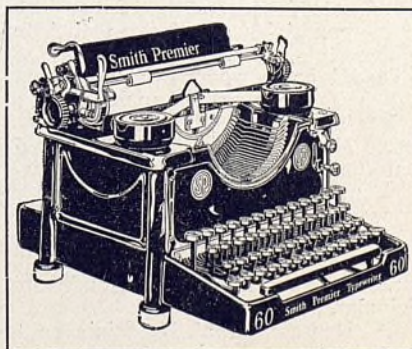
Las fianzas que los propietarios exijan como garantía de los contratos de arrendamiento de fincas, las que de igual modo verifiquen las Sociedades de abastecimiento de agua, luz y fuerza, teléfono y demás servicios análogos, en garantía de suministro o utilización

oooooooooooooooooooooooooooooooooooo

TIEMPOS NUEVOS dedicará especial atención a las nuevas Ordenanzas municipales que prepara el Ayuntamiento de Madrid. Del acierto o del error con que estén concebidas dependerá, en mucho, el progreso de la capital de la República.

Al adquirir una máquina de escribir es conveniente tener en cuenta:

- 1.º Que su calidad sea unánimemente reconocida...
- 2.º Que produzca resultados impecables...
- 3.º Que su operación sea sencilla y cómoda...
- 4.º Que su precio sea moderado...



*Examine la
Smith
Premier.....*

Garantizada por diez años, se envía a prueba, sin compromiso alguno, y, si lo desea, puede obtener las grandes facilidades de pago que se conceden para su adquisición.

DELEGADOS GENERALES:

A. PERIQUET Y CIA.

PIAMONTE, 23
TELÉFONO 34285

MADRID

C. DE GRACIA, 10
TELEFONO 24029

de aparatos, serán constituidas en valores de la Deuda municipal, sin interés, que se creará a este efecto, dando a cada interesado resguardo de las cantidades entregadas, con determinación del objeto a que se hallan afectas, las que serán devueltas en el acto de su presentación al cobro al cesar las causas para que fueron constituidas.

DÉCIMOQUINTA

Todas las cuestiones administrativas que afecten al suelo, subsuelo o vuelo del término municipal serán de atribución exclusiva del Ayuntamiento.

Las que afecten a varios términos de la provincia lo serán de una Comisión mixta formada por representantes de la Diputación provincial y del Ayuntamiento de Madrid.

Las que interesen a más de una provincia lo serán de una Comisión formada por representantes del Ayuntamiento de Madrid, de las Diputaciones provinciales a las cuales afecten y del Estado.

DÉCIMOSEXTA

El delegado de Hacienda examinará los presupuestos, las ordenanzas de exacciones y las operaciones relativas a emisión de deudas municipales, al solo efecto de corregir las extralimitaciones legales, que, caso de existir, lo hará así presente, en informe razonado, al ministro de Hacienda, el cual podrá suspender o derogar el acuerdo municipal. Contra esta resolución podrá el Ayuntamiento recurrir ante la Sala de lo Contencioso del Tribunal Supremo, la que, en procedimiento abreviado, resolverá en el plazo máximo de un mes.

DÉCIMOSÉPTIMA

Los organismos integrantes de la Municipalidad de Madrid serán los siguientes:

1.º Una asamblea, que se reunirá anualmente, formada por todos los concejales, los diputados a cortes por la capital y los presidentes de las corporaciones culturales, agrarias, industriales, comerciales, de propietarios, de vecinos y obreros, que cuenten más de diez años de existencia y más de 1.000 asociados. Su objeto será el examen de sus cuentas, proposición de nuevos arbitrios para el presupuesto y cuantas inspiraciones sociales tengan a bien proponer.

2.º Ayuntamiento. — Estará formado por un número de concejales igual al que resulte de dividir la totalidad de

IMPRESA -- PAPELERIA

Especializado para

suministro de Ayuntamientos

CASA ROTOGRAPH

Infantas, 42 Tel. 24202

MADRID

electores del término municipal por 15.000. Su mandato durará seis años, y serán renovables por mitad.

3.º Comisión ejecutiva. — Estará formada por los tenientes de alcalde de los distritos en que se divide el Municipio y un delegado por cada uno de los servicios de Urbanización, Instrucción pública, Abastos, Sanidad y beneficencia, Hacienda, Policía urbana y Transportes.

4.º Presidente del Ayuntamiento. — Recaerá su función en un concejal nombrado por la corporación, por el voto de las tres cuartas partes de los concejales que integren la corporación; su misión será la de presidir las sesiones de la Comisión ejecutiva, ordenando el cumplimiento de los asuntos que no necesiten sanción del Ayuntamiento; preparar los asuntos que se sometan a la aprobación del Ayuntamiento, cuyas sesiones le compete también presidir; igualmente, las subastas para enajenaciones, arrendamientos, suministros y toda clase de adjudicaciones de obras y servicios municipales.

Tendrá como remuneración la cantidad de 20.000 pesetas anuales.

5.º Alcalde. — Será designado de entre los concejales, por el voto de las tres cuartas partes de la corporación.

Su cargo durará tanto tiempo como su mandato de concejal o lo que le reste de aquél. Será amovible únicamente por el voto de las cuatro quintas partes de los concejales que formen el Ayuntamiento.

Tendrá como remuneración la cantidad de 40.000 pesetas anuales.

Sus funciones serán:

1.ª Hacer cumplir los acuerdos del Ayuntamiento cuando fueren ejecutivos y no mediasen causas legales para su suspensión.

2.ª Suspender los acuerdos municipales.

3.ª Ordenar los pagos de fondos municipales.

4.ª Representar al Municipio en todos sus actos y funciones.

5.ª Cuidar del cumplimiento de las disposiciones legales en relación con el Ayuntamiento.

6.ª Remitir a los Tribunales los antecedentes relacionados con los recursos que interpongan los vecinos contra acuerdos del Ayuntamiento.

7.ª Inspeccionar todos los servicios municipales, dictar bandos, reprimir y castigar faltas, rendir y comprobar cuentas, cuidar de la formación de presu-

puestos en su época legal y cumplir y hacer cumplir cuantas disposiciones emanen de la corporación y de sus superiores jerárquicos.

8.ª Ejercer las funciones correspondientes como delegado del Gobierno.

DÉCIMOCTAVA

La Comisión ejecutiva se reunirá dos veces a la semana, cuando menos, en sesión privada; siendo de su competencia intervenir en los asuntos siguientes:

Aprobación del padrón vecinal. Declaración de vecindad. Traslados de residencia. Vacantes de concejales. Preparación de asuntos para el Ayuntamiento. Concesión de licencias de construcción. Aperturas de establecimientos comerciales e industriales y cuantas concesiones y permisos no supongan gastos para el erario municipal.

Los individuos pertenecientes a la Comisión ejecutiva percibirán 100 pesetas por cada sesión a que asistan.

DÉCIMONOVENA

El Ayuntamiento habrá de reunirse, cuando menos, una vez al mes, en sesión pública, en que se tratará de los siguientes acuerdos:

1.º Constitución de la corporación, designación de tenientes de alcalde y Comisiones.

2.º Nombramiento y separación de funcionarios.

3.º Adquisición y enajenación de bienes y derechos de la corporación.

4.º Ejercicio de acciones judiciales y administrativas.

5.º Formación y aprobación de presupuestos, creación y ordenación de recursos y examen y aprobación de cuentas.

6.º Aprobación de ordenanzas municipales, reglamentos y cuanto tenga relación con el régimen del Municipio.

7.º Aprobación y formación de pliegos de condiciones de contratos de obras y servicios y concesiones de los mismos.

8.º Aprobación de planes generales de obras y proyectos de ensanche y extensión, reforma de su trazado interior, construcción de nuevas vías y saneamiento y urbanización en general.

9.º Municipalización de servicios.

10.º Aprobación de reglamentos orgánicos.

VICÉSIMA

Los tenientes de alcalde ejercerán las funciones delegadas que tenga a bien asignarles la Alcaldía presidencia.

OOOOOOOOOOOOOOOOOOOOOOOOOOOO

¿Cuándo habrá elecciones de concejales? No las tenemos miedo. ¡Hoy, mejor que mañana! ¡A preparar hombres capacitados para hacer labor seria y eficaz en los Municipios españoles!

Ayuntamiento de Madrid

OOOOOOOOOOOOOOOOOOOOOOOOOOOO

Somos decididos partidarios de la anexión a Madrid de los pueblos de los alrededores. Cabe examinar hasta qué límite o radio debe anexionarse; pero la resolución del problema es urgente.

VIGÉSIMOPRIMERA

El gobierno y administración del Municipio y cuanto tenga relación con su hacienda se ajustará a las leyes de régimen común que le sean de aplicación, siempre que no se opongan a estas bases.

VIGÉSIMOSEGUNDA

Serán respetados los derechos de los funcionarios cuyos términos municipales sean agregados, pasando a formar parte de las plantillas de los funcionarios del Municipio con los sueldos que les correspondan e iguales derechos y obligaciones, con arreglo a lo que dispongan los reglamentos vigentes a su ingreso.

VIGÉSIMOTERCERA

Contra los acuerdos del Ayuntamiento, Comisión ejecutiva y alcalde presidente procede el recurso contencioso-administrativo, que habrá de formularse por conducto de la Alcaldía ante el Tribunal provincial, cuya resolución, que causará estado, habrá de resolverse en el plazo de un mes, pudiendo defenderse el interesado. Por abuso de poder o perjuicio de los intereses generales, además de la persona que resulte lesionada, cualquier vecino del término municipal podrá entablar el recurso correspondiente ante el Tribunal Supremo, pudiendo defenderse por sí mismo.

Contra los acuerdos y contra los actos del Ayuntamiento y de sus miembros

Presentado el proyecto de ley sobre el estatuto de Administración local a las Cortes, los funcionarios municipales de Cuevas de Almanzora (Almería) D. Leopoldo de Urquía y D. Pedro Flores han hecho un interesante estudio en el que, después de hacer una exposición acerca de los servicios que el Estado encarga a los Municipios, establece un proyecto de bases referentes a los funcionarios.

oooooooooooooooooooooooooooo

bros cabrá también el recurso de responsabilidad civil y acción penal, independiente del contencioso-administrativo, con sujeción a las leyes generales.

VIGÉSIMOCUARTA

Si el Ayuntamiento invadiera o perturbara con sus acuerdos o actos la esfera de acción del Estado, el Gobierno, mediante decreto aprobado en Consejo

de ministros, podrá suspender la acción de que se trate. Contra el decreto, el Ayuntamiento queda facultado para acudir ante el Tribunal de Garantías Constitucionales.

VIGÉSIMOQUINTA

Se establece el Registro de contratos de arrendamiento de inmuebles, único documento que hará fe ante los Tribunales de todos los órdenes y dependencias municipales.

oooooooooooooooooooooooooooo

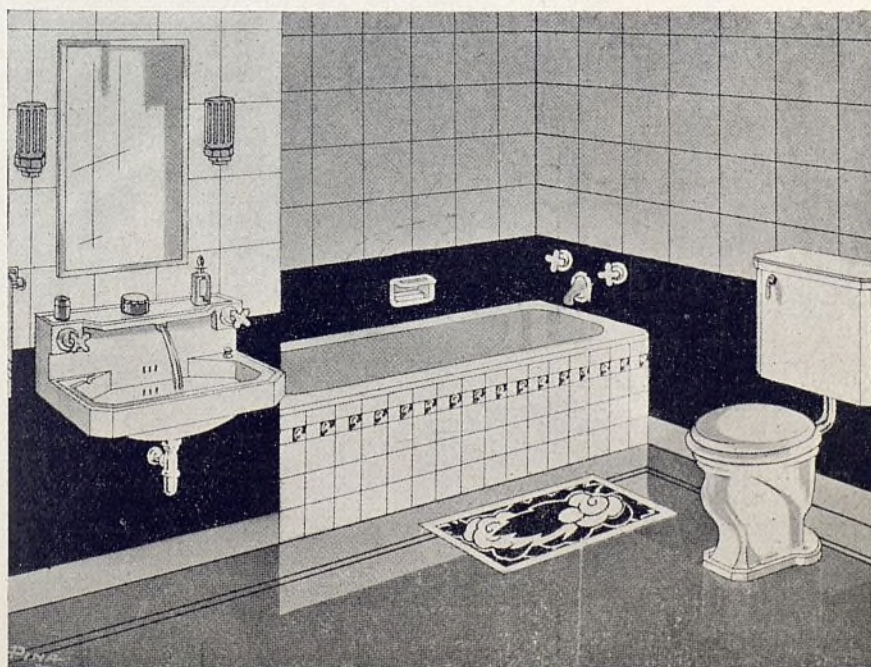
La autonomía municipal y el Sr. Salazar Alonso

Apenas posesionado de la cartera de Gobernación el Sr. Salazar Alonso decretó por telégrafo la destitución de los alcaldes de Vigo, Lobón y Brivesca.

Una cosa es pronunciar conferencias municipalistas para escalar el Poder y otra practicar lo que se ofrece desde la oposición.

Lo mismo les sucederá a los funcionarios municipales, que si quieren conseguir mejoras habrán de conquistarlas con su unión, dejando de ser pedestal de políticos insinceros.

VILLAVERDE, CALVO Y MUNAR



COOPERATIVA DE
MATERIALES DE SA-
NEAMIENTO Y FON-
= TANERÍA =

Especialidad en
MATERIAL
SANITARIO

para grupos escolares, hos-
pitales, sanatorios, asilos,
hoteles, cuarteles, prisiones,
fábricas, talleres, baños pú-
blicos

CATÁLOGOS GRATIS

SANTA ENGRACIA, 36
Tel. 34598 - Apart. 10027
Telegramas: SANFON-
M A D R I D

Gran Sala Exposición: JUAN DE AUSTRIA, 15 - Teléfono 35749

Los gobernadores y los Ayuntamientos

LA Secretaría Técnica de la minoría socialista parlamentaria ha redactado el siguiente informe acerca de la legislación vigente sobre relaciones de los gobernadores con los Ayuntamientos, y sobre cuya importancia llamamos la atención de nuestros lectores:

Previendo que la futura Constitución de la República habría de proclamar la autonomía municipal, como lo ha hecho en su artículo 9.º ("Todos los Municipios de la República serán autónomos en las materias de su competencia..."), el decreto del Gobierno provisional de la República fecha 16 de junio de 1931 (elevado a ley por las Cortes constituyentes) restableció la vigencia de los títulos I, II, III y IV de la ley Municipal de 2 de octubre de 1877, con excepción de los artículos referentes a las Juntas de asociados y alcaldes de barrio, y añade: "*quedando asimismo en suspenso los preceptos que conferían a los gobernadores y Diputaciones atribuciones jerárquicas o facultativas de injerencia en los Ayuntamientos*, salvo los artículos 179 y 182 y concordantes y 189, que continuarán en vigor, y las atribuciones extraordinarias que les confiera el Gobierno de la República".

En suspenso las atribuciones jerárquicas o facultades de injerencia de los gobernadores, *pero restablecida la vigencia de los artículos 179 y 182 y concordantes y 189 de la ley Municipal*, parecen a primera vista contradictorias las dos partes de esta disposición, porque si los gobernadores no pueden ejercitar actos administrativos propios de autoridad superior, si la jerarquía de los gobernadores sobre los Ayuntamientos está en suspenso, los gobernadores no podrán ni dirigir las administraciones municipales de su provincia ni inspeccionar la marcha de ellas, porque las *facultades de injerencia* también están en suspenso. Pero (y aquí viene el *pero* de la disposición que hay que interpretar) el artículo 179 de la ley Municipal está vigente, y este artículo coloca bajo la autoridad y *dirección administrativa* del gobernador a los Ayuntamientos, alcaldes y regidores, si bien no hay que olvidar que dice: "*en todos los asuntos que la ley no les comete exclusiva e independientemente*". Pero el artículo 182 faculta a los gobernadores para amonestar, apercibir, multar y suspender a los alcaldes, tenientes y concejales; los artículos concordantes (183 y siguientes) se refieren a los casos en que procede cada una de aquellas sanciones, y, por último, el artículo 189 faculta a los gobernadores para suspender a los alcaldes y tenien-

tes por *causa grave* y para decretar la suspensión de todo un Ayuntamiento, o sea a toda la corporación, *cuando cometiese extralimitación grave con carácter político*, cualificada por haber dado publicidad al acto, excitar a otros Ayuntamientos a cometerla o producir alteración de orden público. Para que exista extralimitación grave *con carácter político* precisa ante todo un *acuerdo* del Ayuntamiento que, rebasando ostensiblemente de la competencia municipal, ocasione un trastorno o perturbación grave en cualquier servicio público que gestione el Estado a otra corporación administrativa, y que con dicho trastorno o perturbación resulte evidente el deseo de conseguir una finalidad política.

Pues bien; de los casos de que tiene conocimiento la minoría socialista se deduce:

1.º Que los gobernadores de las provincias que se mencionan a continuación han decretado inspecciones administrativas a los Ayuntamientos y deducido responsabilidades de gestión en asuntos de la exclusiva competencia de aquéllos. Con ello han seguido la línea de menor resistencia; pero han conculcado la ley que tiene suspendidas sus facultades de injerencia en la administración municipal.

Si a conocimiento de los gobernadores llegaron denuncias de hechos delictuosos (malversaciones, alcances, etc.), con dar traslado al fiscal hubieran terminado su misión.

Sólo en el caso — *que no hay ninguno* — de extralimitación grave con carácter político debieron hacer uso de las facultades que les concede la ley.

2.º El gobernador de Granada ha utilizado para delegados suyos en las visitas de inspección a: 1) personas sin aptitudes para realizarla, ó 2) con incompatibilidad moral que les incapacita para proceder correctamente.

Ejemplos:

1) Funcionarios del cuerpo de Vigilancia. Casos de: D. Angel Martínez, a Guadix; Sr. Olvira, a Alfacar.

2) Con incompatibilidad moral que les incapacita para proceder correctamente:

Secretario destituido por el Ayuntamiento que visita como delegado gubernativo.

Casos de La Zubia, Chauchina y Chimeneas: D. José León Gilabert, que hizo la inspección en Guadix, se sentó en el banquillo de los acusados el 12 de diciembre, acusado de estafa.

3.º La mayor parte de las resoluciones del gobernador de Granada no están motivadas; limitándose a decretar la suspensión y designar los sustitutos (casos de Orce, Guadix).

4.º Consecuencias de la designación de personas poco capacitadas para verificar las inspecciones ilegales son:

a) Que en el caso de Chimeneas, el

secretario destituido, por aquel Ayuntamiento, al dar posesión como delegado gubernativo a la Comisión gestora, obtiene de ella el premio apetecido, a saber: la declaración de sobreseimiento de los expedientes instruidos contra dicho secretario.

b) El delegado gubernativo reclama dietas al Ayuntamiento, presentando dos recibos de 300 pesetas cada uno por los cuatro días que duró su Comisión (dietas que no le corresponde pagar al Ayuntamiento y que exceden de las asignadas a un jefe superior de Administración).

5.º Los inspectores confunden las responsabilidades concejiles con las de los funcionarios municipales que las leyes y reglamentos establecen (caso de Pedro Muñoz).

GRANADA

Pinos Puente. — La inspección la realizó D. José León Gilabert, delegado gubernativo y procesado por estafa. No formuló pliego de cargos.

Santa Fe. — Se realizaron dos inspecciones a la Administración municipal de este pueblo, sin que llegara a suspenderse al alcalde ni a los concejales.

Illora. — El delegado gubernativo ofrece la Comisión gestora a elementos monárquicos, a pesar de haberse comprobado la honrada administración del Ayuntamiento actual.

Guadahortuna. — El delegado gubernativo, cacique de este pueblo, pretendió echar del Ayuntamiento a los concejales. Denunció al alcalde por desacato a la autoridad, y, finalmente, suspendió la visita de inspección.

Chimeneas. — El delegado gubernativo, ex secretario de este Ayuntamiento, declarado responsable en varios expedientes, nombró una Comisión gestora a la que hizo adoptar el acuerdo de sobreseimiento de los expedientes en que se deducían responsabilidades por su actuación.

Chauchina. — Realizada la inspección en este Ayuntamiento, éste contestó cumplidamente a los cargos que se le hacían.

Orce. — El delegado suspendió al alcalde y concejales y nombró Comisión gestora. En la comunicación del gobernador notificando la suspensión no se justifica ni trata de justificar ésta; se limita a designar los interinos.

Gor. — El delegado gubernativo verifica la inspección y felicita al Ayuntamiento por su buena administración.

La Zubia. — El gobernador delega en el secretario destituido para que se incaute del Ayuntamiento a pretexto de realizar una inspección administrativa.

Este secretario, seguido de la guar-



dia civil y de los elementos de derechas, penetra en el Ayuntamiento y echa a la calle al alcalde y a los concejales.

Guadix. — El Ayuntamiento es suspendido, sin que se notifique la suspensión a los concejales ni se deduzcan cargos contra ellos.

El delegado gubernativo, D. José León Gelabert, procesado por estafa, reclama dietas al Ayuntamiento, presentando dos recibos de 300 pesetas cada uno por los cuatro días que dura su visita.

Laborcillas. — Se ha hecho una inspección a este Ayuntamiento, pedida por los caciques.

Peligros. — Entre los cargos que formula el delegado gubernativo figuran los siguientes:

- 1.º Falta de consignación para la fiesta del árbol.
- 2.º Falta de consignación para la fiesta del libro.

En estas futesas se apoyan para suspender al Ayuntamiento.

Pedro Martínez. — El Ayuntamiento fué suspendido fundándose en faltas administrativas, imputables únicamente a los funcionarios municipales.

Lugros. — El delegado llama al alcalde y celebra una entrevista con él en la casa de un concejal de la dictadura y le amenaza con procesarle y tomar represalias, consiguiendo arrancarle la dimisión. Uno de los nombrados concejal interino está sujeto a expediente por malversación de fondos.

Iznalloz. — El gobernador suspende a los concejales, fundándose en que el Ayuntamiento es deudor a la Diputación, y nombra interinos a individuos que no han sido nunca concejales.

CANARIAS

Orotava. — Realizada una inspección, el Ayuntamiento suplica al gobernador que se haga extensiva a los años 1928, 1929 y 1930.

MÁLAGA

Fuengirola. — El alcalde es suspendido por adeudar al Ayuntamiento un suministro de medicinas a una farmacia que no tiene contrato con la corporación.

Alameda. — Se suspende al Ayuntamiento y después se instruye expediente, dándose vista del mismo a los concejales suspensos.

CÁCERES

Cabezuela del Valle. — El delegado gubernativo realiza la absurda operación de precintar el Ayuntamiento.

ALMERÍA

Pechina y Tabernas. — Se suspende a los concejales de estos Ayuntamientos, fundándose en que ambas corporaciones son deudoras a la Hacienda provincial, asunto en que no tiene por qué intervenir el gobernador, por no ser de su competencia.

BADAJOS

Almendralejo. — El gobernador ha nombrado concejales interinos a individuos que no han sido concejales de elección, sino de la dictadura, y exigido del Ayuntamiento que proceda a elegir alcalde interino.

La ley exige que se nombren interinos concejales de elección popular, y que el alcalde sea sustituido por el primer teniente de alcalde.

Arroyo de San Serván. — El delegado gubernativo que visitó el Ayuntamiento manifiesta, y consta en acta de la sesión celebrada en 3 del corriente (febrero): «... que el alcalde no sale por haber distraído dinero, y que estaba satisfecho de su moralidad como administrador y de las obras que ha realizado. Que si abandonaba el cargo era por cuestiones políticas.» (Copia literal del acta.)

ZAMORA

Carvajales de Alba. — El gobernador, a instancia de los caciques monárquicos, reclama del Ayuntamiento algún servicio imposible de realizar en el corto plazo que le señala. Y al contestársele la imposibilidad de cumplimentar

su orden, impone multas de 200, 250 y 300 pesetas. Después de imponer tres o cuatro multas suspende a los concejales. El delegado gubernativo da posesión a los interinos; pero éstos, en vista de la actitud del vecindario, renuncian a sus cargos.

VALENCIA

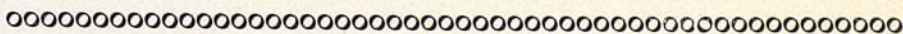
Picasent. — El gobernador, a pretexto de cumplimentar una sentencia del Tribunal Supremo, nombró un delegado a fin de ejecutarla, aun antes de que el Ayuntamiento se hubiera negado ni hubiese sido notificado oficialmente.

Además ordenó una inspección al Ayuntamiento que duró más de un mes. Los cargos que se formulan carecen de importancia.

La finalidad que persiguen los autonomistas es apoderarse del Ayuntamiento.

Alcira. — Alcalde separado definitivamente por desacato al gobernador.

Chella. — El delegado gubernativo manifiesta al alcalde, en presencia de los concejales, que si dimite no hará la inspección; que sólo hay «la finalidad política» de separarle del cargo. Esto figura en una declaración suscrita por cuatro personas.



La prolongación de la Castellana y El Pardo

El Municipio madrileño ha acordado dirigirse al Gobierno solicitando que se realicen con urgencia las obras de prolongación del paseo de la Castellana, hasta la carretera de Francia, aceptando el proyecto de la técnica del Estado, con la finalidad de no entorpecer la ejecución de estas obras.

También ha acordado la Municipalidad matritense solicitar la anexión de El Pardo a Madrid, y en especial de la parte donde ha de levantarse el nuevo hipódromo, próxima a los terrenos denominados de la Zarzuela, en el monte de El Pardo.



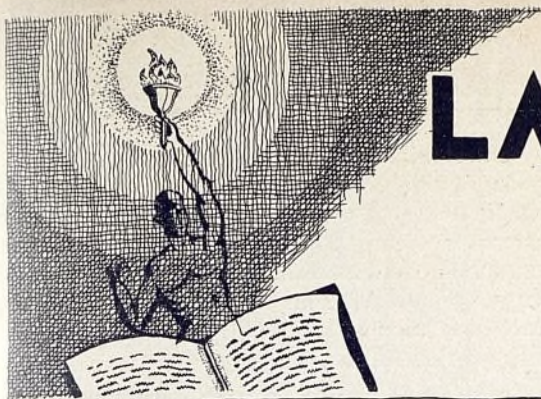
Vista parcial del monte de El Pardo, cuya anexión a Madrid ha solicitado la minoría municipal socialista.

Sociedad Española

P U R I C E L L I

Manuel Silvela, número 1

M A D R I D



LA ESCUELA Y EL NIÑO



La renovación de la primera enseñanza

UNA de las obras de estirpe espiritual más elevada, entre las llevadas a cabo por la República, ha sido, sin duda, la realizada conjuntamente por el Estado y el Ayuntamiento de Madrid al proyectar y realizar en plazo de meses la construcción de esos magníficos Grupos escolares, que si en detalle pueden ser tachados de algunos defectos de bulto, en cuanto a sus condiciones arquitectónicas o pedagógicas, en su conjunto exceden de tal modo a los viejos caserones donde se albergaban nuestras escuelas, que pueden constituir motivo de legítimo orgullo para el pueblo que los posee.

Responden estos Grupos a una nueva concepción funcional de la escuela. Antes estaba ésta como reclusa en sí misma, mirando hacia adentro, abstraída e indiferente a toda la variedad infinita del mundo circundante, trabajando sobre símbolos y series de cosas abstractas sin sentido, ni valor, ni interés para los niños. Era sordida en su aspecto externo, miserable, obscura muchas veces, infecta, cobijo y asiento de todo lo feo y todo lo sucio. Ahora es, o debe ser, actividad; es, o debe ser, vida al exterior, hacia el cual tiene abiertos, como enormes ojos escrutadores, sus grandes ventanales. Los nuevos edificios son claros, luminosos, alegres, ligeros. A pesar de su magnitud, su masa no oprime, no pesa. Están tan lejos del viejo aspecto escolar que, al entrar allí, no creemos entrar en una escuela. Tienen una serie de instalaciones que ofrecen posibilidades magníficas para que en ellos reciba el niño una educación en armonía con sus necesidades actuales, y sólo falta que

toda esta actividad múltiple que pueden desarrollar tales escuelas se ponga en ejercicio, se actualice y concrete para servir aquellas necesidades educativas y dar satisfacción a lo que pudiéramos llamar derechos del niño en la escuela: derechos que han cambiado tanto como el aspecto externo de la misma escuela.

En efecto; antes se le exigía al niño en la escuela quietud, silencio, disciplina. Tenía que aprender de memoria, fuesen o no comprensibles para él, las cosas que había de repetir más tarde como un papagayo. Había que amueblar su cabeza con aquellas nociones que la sociedad juzgaba necesarias para su futuro de hombre. El trabajo del niño era aprender estas nociones — no siempre interesantes, y hasta ñoñas y estúpidas a veces — y retenerlas. Para ello, repetición constante — alma de la enseñanza, que nos decían a los maestros los libros de Pedagogía —; repetición mecánica, monótona, tediosa. En el fondo, pasividad absoluta del niño, cera blanda que había que moldear; inactividad de su espíritu, al que se acostumbraba a recibir sumisamente, como verdad infalible, lo dicho por el maestro o por el libro; nada de espíritu crítico ni de hábitos de pensar: verbalismo, rutinas, mecanización, automatismo. Muchas cosas podrían hallar su explicación en esta forma de enseñanza.

Las nuevas corrientes pedagógicas enfocan el problema desde otro ángulo distinto de visión. Algo tiene que aprender el niño y debe enseñársele, ciertamente. Pero más que el conocimiento mismo que tiene que adquirir nos interesa el modo, la forma de hacerlo. Y hemos llegado a la conclusión de que al niño no hay que darle lo que él mismo puede adquirir por sí, que el niño debe ser un elemento activo en su propia educación, que tiene unos intereses naturales con los que hay que contar, y que, entre la serie de infinitos conocimientos posibles,

Aludiendo a la subvención por capitalidad, "La Libertad" ha publicado lo que sigue: "Hemos visto cómo la Junta local de Primera enseñanza ha entrado a saco en esa partida y ha asignado grandes cantidades de ella para construcción de grupos escolares y reforma de establecimientos docentes." ¿Y puede merecer esa conducta de la Junta de enseñanza la menor censura? ¿Está bien aplicada la definición de "entrar a saco" en los fondos de capitalidad, como si se tratara de alguna finalidad más o menos censurable? El construir escuelas y aplicar a cuanto con ellas se relacione los millones de capitalidad es un acierto de nuestra minoría, y "La Libertad", por el público modesto que la lee, debería tratar el tema con mayor discreción.

Una iniciativa para favorecer las excursiones de escolares madrileños

LAS minorías socialistas, en cuestiones relacionadas con la enseñanza, pueden hacer mucho, como lo prueba el esfuerzo realizado en las Municipalidades españolas desde que en ellas interviene nuestro Partido.

Uno de los aspectos que conviene cuidar es el de la formación de los niños, a través de visitas a fábricas, talleres, museos, ciudades históricas y artísticas, o simplemente poniéndolos en contacto con la Naturaleza, por ejemplo, en Madrid, yendo con ellos a la sierra, al Pardo, a la Casa de Campo, al Retiro o al Botánico, según las posibilidades.

El Estado hace muy poco por ayudar a los maestros. Las consignaciones del ministerio de Instrucción pública son reducidísimas para las atenciones más obligadas. Los Municipios, con su esfuerzo, pueden contribuir a formar un fondo que sirva de base y de estímulo a profesores y alumnos de las escuelas nacionales para que hagan excursiones. A ese fin ha tendido la proposición que Saborit presentó en la Junta de Enseñanza del Municipio madrileño, consignando 50 pesetas por escuela unitaria o sección de graduada, incluyendo párvulos y los colegios oficiales con internado, con la obligación de que los niños hagan, hasta donde lo permita el grado de su preparación y las enseñanzas que reciban, una descripción de cada excursión, todo lo cual servirá para estimular y apreciar el cariño con que la iniciativa haya sido recogida.

He aquí, con arreglo a los distritos en que se divide Madrid y el número de escuelas públicas que en ellos funcionan, las cantidades que se destinaron a esta propuesta:

Publicamos estos datos para dar lugar a que los concejales socialistas de otras poblaciones nos envíen breves informaciones con su gestión en materia escolar, y también para que allí donde se estime viable la iniciativa adoptada por la Junta de Enseñanza de Madrid pueda ser imitada, si se considera acertada, como la consideramos nosotros.

Aunque parezca extraño, en Madrid hay centenares de escolares que no han visitado el maravilloso Museo del Prado, ni el Palacio Nacional, ni conocen el Parque Zoológico.

El deber de las autoridades municipales es dar el mayor número de facilidades posible para que la cultura popular se extienda y realice sus fines principales.

Las escuelas que había y las que hay en Madrid

HABÍA en 1912 en Madrid 196 escuelas públicas, con una matrícula de 9.800 alumnos.

El padrón escolar era de 85.713 niños, por lo que el déficit de escuelas, con el régimen monárquico, era sencillamente aterrador.

En 1 de enero de 1934 había en Madrid 1.078 escuelas públicas, con 53.900 alumnos matriculados.

Diferencia en más: 882 escuelas y 44.100 niños, que antes estaban en la calle, sin posibilidad de cultura.

La monarquía, en veintiocho años, no creó apenas escuelas. La República, en tres, las ha aumentado en Madrid en cerca de 500.

Esa es la gestión, principalmente, de la minoría socialista en el Ayuntamiento en materia escolar.

DISTRITOS	Número de escuelas	Cantidad total — <i>Pesetas</i>
Centro	28	1.400
Hospicio	56	2.800
Chamberí	161	8.050
Buenavista	141	7.050
Congreso	137	6.850
Hospital	84	4.200
Inclusa	120	6.200
Latina	184	9.200
Palacio	63	3.150
Universidad	104	5.200
TOTALES	1.078	53.900



Niños de las colonias escolares que el Municipio de Madrid envía a Cercedilla,
en excursión a las Dehesas.

Ayuntamiento de Madrid

Escuela Taller Municipal de Artes Industriales y de Cerámica

I

UIENE funcionando desde 1920 una escuela de artes aplicadas, denominada Escuela Taller Municipal de Artes Industriales, costeada por el Ayuntamiento de Madrid e instalada en los locales que un día fueron asilo de San Bernardino.

Esta Escuela se creó con el fin de seleccionar entre las gentes modestas niños con aptitudes artísticas, para encaminarles en las actividades de la talla en madera, encaje de bolillos y cerámica, las tres manifestaciones de gran abolengo en nuestra historia de las bellas artes.

El fin de hacer ceramistas o seleccionar niños para la sección de Cerámica era el de pasar a estos futuros ceramistas a la Escuela Oficial de Cerámica, existente también en Madrid y sostenida por el Estado; dándose la circunstancia de estar las dos Escuelas, desde su creación, instaladas en el mismo local, cedido por el hospicio de San Bernardino, a que antes aludo.

El excelentísimo Ayuntamiento de Madrid presta desde sus comienzos gran atención y calor a esta institución, que había de contribuir en alto grado a lo que hoy es el renacer de la cerámica

en España, y procura encaminar en estas rancias y nobles actividades del arte nacional a niños pobres, que, por carecer de medios económicos, tenían que renunciar a sus aficiones y aptitudes, por ser costoso su aprendizaje, aún hoy posible solamente a las clases acomodadas.

Al crearse esta Escuela Municipal había que meditar, por tanto, en que los alumnos que asistan a ella no recibieran solamente la enseñanza y material gratuitos, sino ayuda económica por medio de pequeñas becas, que, aunque modestas, eran las indispensables para que muchas o todas las familias que tenían a sus hijos dedicados a estas enseñanzas — siempre con el entusiasmo con que sienten las cosas de arte los que tienen el privilegio de haber nacido con esta intuición — pudieran con estas becas hacerse la idea de que sus hijos obtenían lo que si estuvieran en un oficio o taller recibirían por su trabajo.

Este capítulo de becas, que es actualmente de 40.000 pesetas, se lo debe la Escuela a la iniciativa de elementos socialistas del Ayuntamiento.

La Escuela dedica desde su nacimiento el mayor interés y cariño en adiestrar a sus alumnos en las prácticas de dibujo, pintura y escultura, las tres técnicas y manifestaciones del arte necesarias e imprescindibles para hacer obre-

ros que eleven el nivel de todas nuestras artes aplicadas y en las que la Escuela puso mayor interés: talla en madera, encaje de bolillos y cerámica.

La posibilidad de que España tenga una rica historia artística y haya podido dejar en su siglo de oro las catedrales, monumentos y el sinfín de obras de arte que poseemos hoy, y que son orgullo y admiración de todo el mundo, fué debida principalmente a la existencia de los «Gremios» de artistas, con su aprendizaje sincero y concienzudo del dibujo y de la escultura; dándose el caso admirable, e incomprensible actualmente, de que los artifices: canteros, escultores, repujadores, forjadores, ceramistas, tallistas, etc., etc., de los siglos XIV, XV, XVI y XVII, que hicieron nuestras catedrales, con las riquezas artísticas que en ellas se encierran, quedaran en el anonimato, claro ejemplo de que todos los obreros de aquellos siglos tenían un gran nivel artístico, y sólo el de capacidad excepcional era el que salía de ese anonimato, en caso de obtener fama extraordinaria.

Es decir: que hoy nuestros oficios, y más los artísticos, no se pueden aprender por falta de enseñanza y amparo oficial, y nuestros obreros, aun con sus magníficas aptitudes, como los primeros de Europa, en capacidad, intuición y manualidad, etc., etc., tiene un nivel inferior, y más si los comparamos con los de los siglos antes citados.

La Escuela Municipal, como digo, atiende desde su principio a enseñar dibujo, modelado y pintura, con gran empeño, a todos sus alumnos. La enseñanza del natural le cabe a la Escuela la satisfacción de haber sido ella la primera que la ha implantado en España, tomando como modelo su propio país; es decir: que desde la fundación de la Escuela se celebran los cursos de verano en los distintos lugares de España donde se conserva tradición artística, trajes regionales y costumbres. El alumno pinta el paisaje, los tipos, y a la vez que se forma artísticamente, conoce los pueblos de su tierra, con sus problemas sociales, y conoce lo más importante aún: el valor de los hombres, con sus distintas etnologías, según la situación de la provincia, su clima, situación geográfica, etcétera, etc., y con estos conocimientos se va formando su conciencia artística y espiritual de español consciente de lo que es su país.

Para todos estos cursos de verano, el Ayuntamiento de Madrid colabora económicamente con esplendidez; habiendo recorrido la Escuela casi todas las regiones de España: Cataluña, Castilla,



Cacharros de porcelana, fabricados en la Escuela municipal de Cerámica.

Ayuntamiento de Madrid

Alumnos
de Artes
el curso d
brado en
Alba

León, Andalucía, Galicia, Vascongadas, Extremadura, Palma de Mallorca, Aragón, etc. Debido a estas andanzas artísticas, la producción de la Escuela está llena de un carácter netamente español, y puede darle una fisonomía propia y personal, sin tener que vivir, como, desgraciadamente, hacen todas nuestras industrias artísticas españolas, de esencias importadas de fuera.

La Escuela Municipal, desde su fundación, da una gran importancia a la formación intelectual y espiritual de sus alumnos; teniendo como ampliación y complemento de sus enseñanzas artísticas la música, la historia del Arte, etc., etc.

Añazá y a el prestigio de la Escuela por su rendimiento y por la gran matrícula, que crecía anualmente, se hace el proyecto, en 1925, de construcción de una Escuela, en los terrenos de La Tinaja (próximos a San Antonio de la Florida), propiedad del Ayuntamiento, y donde estuvo instalada, en el siglo pasado, la fábrica de cerámica de la Moncloa, último deseo y esfuerzo para hacer renacer nuestras glorias cerámicas. En estos terrenos, como digo, se proyectó el construir la Escuela de Cerámica de Madrid. El Ayuntamiento edifica por su cuenta grandes pabellones e instala maquinaria, para poder llevar a cabo sus enseñanzas de una manera completa. El Estado hace también sus edificios e instala hornos modernos, co-

La Unión de Municipios

Se ha reunido el Consejo directivo de la Unión de Municipios españoles, que ha adoptado, entre otros, los siguientes acuerdos :

Designar a los Sres. Jordana de Pozas y Paz Maroto para que asistan a las Conferencias internacionales que se celebrarán en Ginebra y Lyon.

Se acordó, en principio, publicar una revista de carácter municipalista, facultándose a la Comisión ejecutiva para que formule el proyecto definitivo.

Se vió con satisfacción que han quedado exceptuados del impuesto del Timbre los recibos de toda clase de exacciones municipales y provinciales.

Fué designado Gijón para celebrar el próximo Congreso municipalista.

La Comisión ejecutiva quedó formada por D. Benito Valencia, presidente; D. Apolinar Martín, secretario, y don Mariano Berdejo, D. Fernando Sasiain, D. Luis Jordana y D. Lázaro Somoza, vocales.

laborando así a la finalidad de esta obra, que es ya hoy una realidad, llena de ventajas para los alumnos que se forman o formaron en la Escuela, que van al logro de manufacturas nacionales, pertenecientes al Municipio y al Estado y amparadas por éstos.

Desde este momento se crea el delicado problema para la Escuela de que los alumnos que aprenden en ella no encuentran eco ni ambiente propicio en las industrias españolas, a tono con su aprendizaje, por tener aquéllos un nivel

artísticotécnico superior al ambiente industrial de nuestro país.

Y entonces surge la idea de la creación de la sección fábrica, o sea la manufactura nacional, amparada por el Estado y Municipio y nacida de las enseñanzas de la Escuela y de su prestigio, y entonces nace también y se afianza la convivencia espiritual que existía entre las Escuelas Municipal y Oficial de Cerámica.

JACINTO ALCANTARA

Alumnos de la Escuela de Artes Industriales en el curso de Verano celebrado en Carvajales de Alba (Zamora).



11 DE MAYO DE 1934

**SORTEO DE GRANDES
PREMIOS A BENEFICIO DE LA
CIUDAD UNIVERSITARIA**

1er PREMIO: 7.500.000. PESETAS

TON

LA HACIENDA LOCALES



Plusvalía

Gravamen municipal sobre el incremento del valor de los terrenos

Pocos impuestos como este de plusvalía tan racionales y equitativamente justos. Gravaban el capital, pero no el ya poseído, y que su dueño ha invertido en un negocio, en una empresa cualquiera, sino el aumento o supervalor de los terrenos, conseguido no por el esfuerzo o intervención de su dueño, sino de una manera casual, debido este aumento exclusivamente a la aportación directa del Estado, Provincia o Municipio, y también el normal progreso y desarrollo expansivo de los pueblos.

Por estas sus características debiera ser un impuesto simpático y de fácil exacción, y no dejaría de serlo al cuidar de conservar su esencia cuando se tratara de dictar una disposición, interpretar un acuerdo o sentencia, y más concretamente al desarrollar su *proceso contributivo*, que tiene como final la exacción de la cuota exigible.

Apenas son iniciadas las normas reguladoras de este impuesto cuando aparece — dictada desde luego con el único fin de asegurar su cobranza, evitando de la insolvencia — el concepto, casi disolvente en la práctica, de la esencia del arbitrio; así se dice: «En las transmisiones a título oneroso — que lo son todas, excepto las herencias y las cesiones a título gratuito — el *sujeto* del impuesto es el *enajenante*; pero el *obligado al pago*, para la administración, es el *adquirente*.» Esto, dispuesto así, tiene en la práctica una realidad, y es la de que aun cuando el impuesto tiende a gravar la utilidad obtenida por el vendedor, es el comprador quien está obligado a satisfacer el importe del gravamen; y así se da el absurdo de

que quien ha visto progresar su capital sin esfuerzo alguno por su parte se halla exento de tributar por un impuesto para él creado, y, sin embargo, quien acaba de adquirir un terreno, que desconoce si ha de obtener beneficio o quebranto en esta adquisición, se encuentra obligado a satisfacer un impuesto con cuya base contributiva no tiene más relación que la de haber dado efectividad con su dinero a que el anterior poseedor obtuviera una ganancia real, y por cuya ganancia, *de otro*, se le exige tributar. Es de esta forma como un impuesto justísimo, de limpieza fiscal extraordinaria, pierde su objetividad y su pureza.

No podemos dejar de mencionar aquí la facultad que concede al adquirente el apartado d) del artículo 429 del Estatuto municipal para retener, en el momento de la compra, y del importe de ésta, cantidad suficiente para abonar en su día el importe del arbitrio. Pero es que de esta facultad no se hace uso, salvo en contadísimas excepciones, y éstas cuando los contratantes son profesionales en el tráfico de terrenos o personas acostumbradas por su capital a la adquisición de fincas. Pero al modesto adquirente, y sobre todo al modestísimo que los adquiere a plazos, les está vedado, por ignoran-

cia, por su situación especial y por otros motivos varios, retener cantidad alguna por este concepto.

Tramitación

En la tramitación de los expedientes para exaccionar el arbitrio creemos sinceramente que el Ayuntamiento de Madrid ha llegado a su más posible perfección. Desde el momento en que se tiene noticia de una transmisión hasta que el expediente queda en condiciones de que su importe sea abonado, precísanse, corrientemente, tres fechas; así, transmisiones de dominio formalizadas en el corriente año en gran número han rendido ya el importe de sus cuotas a las arcas municipales.

Su mecánica es sencilla, salvo casos excepcionales, motivados unas veces por deficiencias en la documentación, otras por verdaderos problemas jurídicos que se suscitan en ciertas transmisiones, y también por la configuración singular que ofrecen algunos terrenos sometidos a tributación. Conocida la transmisión de una finca, se procede al cotejo de los datos recibidos con los obrantes en el fichero del negociado; más tarde se incoa el oportuno expediente, que pasa después a valoración, cuya operación realiza la sección técnica del negociado con vista de los valores y reglas que para aplicación de los mismos figuran en el índice confeccionado con arreglo a lo dispuesto en el real decreto de 3 de noviembre de 1928; más tarde se practica la oportuna liquidación, y finalmente se requiere al contribuyente para que presente en el término de quince días declara-

.....

¿Por qué no se construye el nuevo Palacio de las Cortes, Sr. Alba? ¿Por qué no se destina un edificio de nueva planta, con el debido decoro, pero sin extravagancias de nuevo rico, para la Presidencia de la República, Sr. Lerroux? ¿No sería una política más acertada **dar trabajo que aumentar** el número de guardias civiles?

Ayuntamiento de Madrid

El problema de las exacciones municipales

Se ha dicho, y no a zurdas, que al conocimiento se llega por el amor. Todo el nuestro pusimos en el estudio de la exacciones municipales, y singularmente en el de las contribuciones especiales, porque desde el principio presintimos que había de ser fuente vigorosa de ingresos para las corporaciones municipales.

La invitación amable del director de esta revista para colaborar en ella, unida al deber ciudadano que profundamente sentimos de comunicar los conocimientos que el trabajo nos hizo adquirir cuando ello puede constituir un beneficio colectivo, nos induce a tratar de las contribuciones especiales en unos cuantos artículos.

Pensamos exponer primeramente la parte doctrinal, el fundamento racional de la exacción y, sucesivamente, la exposición e interpretación de los preceptos legales; la explicación práctica de su desenvolvimiento con datos, cifras y tramitación, y las posibilidades de su desarrollo, extensión y litigios que originen.

La finalidad de toda corporación pública, llámese Estado, región, Municipio, etc., y el único motivo de las actividades de estas entidades, son los de establecer servicios públicos en beneficio de la sociedad. La red ferroviaria, la pavimentación de la vía pública, cualquiera de las múltiples manifestaciones de actividad de las corporaciones constituye siempre un servicio público, equivalente a un bienestar individual. Esto es tan racional que llega a constituir un principio axiomático. La dificultad surge al determinar los modos de adquisición de medios necesarios para instaurar y mantener los servicios públicos.

Los tratadistas, en general, dividen en dos grandes grupos todos los ingresos que necesita una corporación pública para el cumplimiento de sus fines: originarios, o de derecho privado, y derivados, o de derecho público. Entiéndese que los primeros son los productos de los bienes patrimoniales de las corporaciones: alquileres de fincas urbanas pertenecientes a la corporación, rentas o productos de fincas rústicas propias, dividendos de valores mobiliarios, etc.

No origina dificultad alguna esta modalidad de ingreso tan simple y rudimentaria: los bienes patrimoniales producen, y estos productos se aplican directamente a los fines expuestos. Ahora, que la escasez de estos ingresos hace que lo mismo los Municipios que el Estado tengan que recurrir a los ingresos derivados o de derecho público.

Son éstas las prestaciones de los ciudadanos en reciprocidad de la utilidad que los servicios públicos les proporcionan; pero la diferente forma de repartir entre los miembros de la entidad política el costo de los servicios públicos da lugar a otra división y a otras denominaciones de los ingresos.

Si la utilidad del servicio público para cada asociado o vecino puede medirse por la demanda que de él hace a la corporación, o mejor por la parte consumida de dicho servicio, tendremos la *tasa*, ingreso fundado en el

principio de las contraprestaciones o de la equivocación especial, o sea en las prestaciones recíprocas. Cuando la demanda y el consumo de servicio público no pueden ser medidos, individualizados, hay que recurrir a la riqueza poseída por cada ciudadano, y ésta sirve de indicio del servicio público consumido y determina la utilidad subjetiva y capacidad contributiva de cada persona. A esta modalidad de ingresos se llama *impuesto*.

Pues bien; las *contribuciones especiales* son ingresos derivados o de derecho público. No son tasas ni son impuestos, pero participan de las principales características de ambos. Se parecen a las tasas en que sólo se cubre con ellas el gasto adicional derivado del consumo singularmente efectuado por los particulares; en que hay que determinar la medida del consumo y la unidad del servicio público para precisar la cuota, y en que en muchos casos puede existir la demanda del servicio. Se parecen al impuesto en el carácter coactivo inherente a éste, y en que la riqueza poseída, como indicio de uso del servicio público, sirve de medida para la determinación de la cuota asignable a cada contribuyente.

Además, tiene la exacción que nos ocupa una condición que produce el efecto de suavizar las soluciones entre las corporaciones y el contribuyente — siempre hostil al pago del impuesto —, y tan influyente es esta cualidad que muchas veces el contribuyente provoca el establecimiento de la exacción (petición de que la corporación pavimente una calle), y esa condición es que siempre precede el beneficio al pago, que cuando el contribuyente abona el recibo que se le expide por la exacción ya se han ejecutado las obras o instalaciones por las que se estableció, y, por consiguiente, goza de mejor pavimento, alumbrado o cualquier otro servicio.

Por último, cumple, cual ningún otro, el principio de difusión del impuesto en cuanto permite que el contribuyente, titular de riqueza, distribuya entre los usuarios del beneficio la mayor parte de la cuota, con lo que la exacción se difunde extraordinariamente y llega a todos los ciudadanos en pequeñas porciones (propietarios de fincas urbanas e inquilinos).

Luego si las contribuciones especiales participan de las características principales de las tasas y los impuestos — modalidades de ingresos consagradas por la ciencia y por las leyes —; si tienen su origen en las especiales ventajas y beneficios que la actividad municipal proporciona a los ciudadanos, sin petición alguna por su parte en la generalidad de los casos; si concuerdan con el principio de equidad, por el que quien se beneficia con el esfuerzo ajeno queda obligado a una compensación; si el contribuyente la tolera gustoso por la condición de preceder siempre el beneficio al pago, y si cumple plenamente el principio de difusión, bondad máxima del impuesto, es indudable que la exacción de contribuciones especiales se apoya en fundamentos de razón tan poderosos que excluyen toda controversia.

GARCINUÑO

Madrid, abril de 1934.



Banco de Crédito Local de España

Esta institución contrata créditos y préstamos amortizables con las Corporaciones locales—Ayuntamientos y Diputaciones—para la realización de obras y servicios rápidamente reproductivos, estando asegurados los contratos con garantías suficientes y fácilmente realizables.

En representación de sus operaciones, el Banco emite Cédulas de Crédito Local con la garantía de todas las anualidades contratadas con las Corporaciones, e indistintamente de todos los derechos, acciones y bienes, con hipoteca o sin ella, afectos por aquéllas al cumplimiento de sus obligaciones con el Banco; todos los bienes y valores que forman el activo de la Institución garantizan también las Cédulas en curso.

Las Cédulas son cotizadas diariamente como efectos públicos en las Bolsas oficiales; son pignora- bles en el Banco de España y en el emisor, siendo además utilizables para la formación de reservas de las Compañías de seguros y para la constitución de fianzas y depósitos en Diputaciones y Ayuntamientos.

Las Cédulas de Crédito Local Interprovincial y los Bonos Exposición Internacional, valores emitidos también por este Banco, tienen la especial característica de estar directamente garantizados por el Estado.

Servicios especiales del Banco

Negociación:

El Banco facilita directamente la adquisición y venta de los títulos por él emitidos, así como por medio de los Bancos, agentes de Bolsa y corredores de Comercio.

Los títulos se remiten a los adquirentes debidamente asegurados.

Depósito:

Los adquirentes de títulos pueden dejarlos en depósito en las Cajas del Banco, sin SATISFACER DERECHOS DE CUSTODIA.

Cupones y amortización:

Todos los valores emitidos por el Banco devengan cupones trimestrales, y la amortiza- ción de aquéllos se verifica anualmente.

Los cupones de los títulos depositados en el Banco pueden hacerse efectivos desde el día de su vencimiento en las oficinas de aquél, o encargándose el Banco de girar o situar su importe a comodidad de los depositantes.

El Banco revisa cuidadosamente las amortizaciones, avisando a los interesados.

Pignoración de Cédulas:

Las Cédulas de Crédito Local son admitidas por el Banco Emisor y por el Banco de España en garantía de préstamos y cuentas de crédito.

Operaciones y consultas:

Para realizar operaciones sobre Cédulas de Crédito Local y demás valores emitidos por el Banco, lo mismo que para resolver consultas relacionadas con aquéllos, dirigirse perso- nalmente o por correspondencia a las Oficinas del Banco.

Dirección abreviada: CREDILOCAL

Oficinas: SALON DEL PRADO, 4. - Teléfonos 12848 y 12850

El Metropolitano no paga al Municipio

TODAVÍA no ha conseguido el Ayuntamiento de Madrid que la Compañía explotadora del Metropolitano contribuya como debe a incrementar los ingresos de las arcas municipales. El Banco de España no pagaba. Ni los otros Bancos, ni las grandes Compañías explotadoras de servicios.

Las Compañías aseguradoras de incendios han estado varios años — por culpa del Municipio — sin tributar.

Ha sido nuestra minoría la que ha llevado adelante la campaña para conseguir que se sitúen dentro de la ley y tributen con arreglo a ella las grandes Empresas, demasiado protegidas por sus Consejos de administración y sus relaciones con la política y con la prensa.

La Compañía del Metropolitano no ha aceptado aún el régimen tributario, muy moderado, que el Ayuntamiento de Madrid le ofrece, defendiéndose sagazmente contra todos los acuerdos que se adoptan en este sentido.

Por acuerdo de 24 de febrero de 1933 se decidió por el Municipio exaccionar los derechos a satisfacer por la Compañía del Metropolitano por ocupación del suelo, subsuelo y vuelo de la vía pública con sus redes y estaciones, revistiendo la forma de participación por el Ayuntamiento en los ingresos brutos de la explotación de dicho ferrocarril, y que la cuota que procedía imponer fuera la máxima que autorizaba el artículo 45 del reglamento de Hacienda municipal, del uno y medio por 100, sobre dichos ingresos, con efectos desde el acuerdo municipal que motivó la resolución de los Tribunales de justicia, que daban la razón al Metropolitano en todas las reclamaciones que formulaba por no haberse cumplido por el Ayuntamiento el trámite señalado en el artículo 378 del Estatuto municipal.

La resolución antedicha fué notificada por el Municipio a la representación de la Empresa, la que formuló dos reclamaciones: una, económica, ante el Tribunal de Arbitrios, alegando ahora que estando previsto en la ordenanza satisfacer el 11 por 100 en las permanentes y el 6 por 100 en temporales, no podía cambiarse la forma de tributación — y esto es lo que impugnó antes —, y otra ante el propio Ayuntamiento, oponiéndose a la participación en los ingresos brutos acordada.

Previo informe del Pleno de los letrados consistoriales, se acordó por la corporación, en 25 de julio del propio año 1933, que fuese elevada al Tribunal económicoadministrativo la reclamación formulada contra el acuerdo primeramente mencionado y que se elevaran al ministro de Hacienda, en cumplimiento de lo dispuesto en el artículo 378, las actuaciones para que resolviera lo procedente con respecto a la participación.

Conjuntamente se hicieron ambas cosas, remitiéndose el expediente al Tribunal económicoadministrativo y certificación de todo lo actuado, con instancia al ministro de Hacienda, a fin de que esta autoridad dictara la resolución a que viene obligada, vista la actitud de la Empresa.

En este estado se recibió en el Municipio un oficio de la Delegación de Hacienda de la provincia de Madrid, trasladando resolución de la Dirección general de Rentas públicas en 29 de noviembre de 1933, manifestando que la Dirección general había acordado aplazar la resolución referente a la participación hasta tanto resolviera el recurso económico el Tribunal de Arbitrios. Los considerandos de dicha resolución manifiestan lo siguiente:

«Considerando, en primer término, que el artículo 370 en vigor del Estatuto municipal determina que los dere-

chos y tasas recaerán... B) Sobre aprovechamientos especiales de que sean susceptibles las propiedades e instalaciones municipales destinadas al uso público, y, según el artículo 374 de dicho cuerpo legal, se entenderán comprendidos en el aludido apartado B), entre otros aprovechamientos, los fijados en el apartado F) del mismo artículo 374, relativos a la ocupación del subsuelo de la vía pública en terrenos del común, por lo que ha podido el Ayuntamiento, en uso de sus peculiares atribuciones, venir estableciendo aquellos derechos y tasas que, entre otros, deben satisfacer las Empresas que los utilizan.

Considerando que la exacción de los expresados derechos y tasas debe ser objeto de una ordenanza fiscal, a tenor de lo determinado en el artículo 321 del referido Estatuto, en la que constará, entre otros extremos, el relativo a las exacciones legalmente acordadas; y tanto sobre dichas ordenanzas como sobre la aplicación y efectividad, en su caso, de las exacciones que contengan, pueden formular los interesados las reclamaciones que estimen pertinentes, con arreglo a las disposiciones de los artículos 325 y 327.

Considerando que, sentado lo precedente, por lo que se refiere a los extremos que se hacen constar en el expediente, es de advertir que en cuanto a la exención del pago de los derechos y tasas de que se trata, que, por lo visto, aduce en primer término la Compañía en su escrito ante el Ayuntamiento, debe ser resuelto previamente por la autoridad administrativa correspondiente.

Considerando que, por lo tanto, si fuera declarada la obligación en que se encuentra la Compañía reclamante de satisfacer los indicados derechos, declaración que puede hacerse a virtud del recurso que ha formulado la dicha Compañía, y el Ayuntamiento ha elevado ya al Tribunal económicoadministrativo provincial contra el acuerdo de la corporación municipal de 24 de febrero último, será entonces la ocasión de que el ministerio de Hacienda pueda resolver la discrepancia existente entre la referida corporación y la Compañía, a que ésta alude en la última parte de la instancia ante la Alcaldía de fecha 17 de marzo próximo pasado, sólo en cuanto al tipo de exacción que haya de ser aplicado a los ingresos brutos de la misma Compañía para el pago de los derechos y tasas correspondientes, conforme todo ello a los preceptos del artículo 378 del Estatuto municipal.

Considerando que es de advertir que para este último objeto se precisará la ampliación del expediente, a fin de que la Compañía aporte al mismo los datos referentes a los ingresos brutos que ha venido obteniendo y al resultado de sus últimos balances con las razones que estime pertinentes y los datos concretos de las valoraciones que manifiestan fueron ya hechas por los técnicos municipales de los aprovechamientos que utiliza, y el Ayuntamiento, por su parte, exprese los fundamentos de su acuerdo con respecto al tipo de exacción y las observaciones que estime conveniente hacer en vista de lo que exponga la Compañía, acompañando la documentación a que alude, en su caso, la misma Compañía y el justificante del trato que dé a otras Compañías análogas, requisitos todos que no han sido cumplidos en el expediente y que exigen las disposiciones de los artículos 376 al 379 del Estatuto municipal.»

Y el Metropolitano sigue sin tributar a las arcas del Municipio, mientras a ellas contribuyen con centenares de miles de pesetas los vendedores ambulantes, privándose de lo más necesario en sus hogares, para cumplir con sus deberes con la Municipalidad, esto es, con el vecindario madrileño.

La administración socialista en Viena

I

ENTRE las ciudades cuya población se cuenta por millones, Viena fué la única que estuvo administrada por una mayoría socialista, hasta la feroz represión fascista del pasado febrero. Esa mayoría fué alcanzada el año de la revolución, y los socialistas lograron mantenerla con brillantez, y aumentarla considerablemente. Antes de la revolución componían el Municipio de Viena 165 miembros, de los que ocho eran socialistas; últimamente, de 120 de que consta, eran socialistas 78. No hay ciudad sobre la cual se hayan lanzado tantas mentiras como Viena. Se la ha denostado y presentado como un centro de bolchevismo, como una ciudad llevada a la ruina por sus administradores. Pero la verdad lograba abrirse paso, y de todos los pueblos del globo iban representantes de ciudades a la Casa de la Villa de Viena para estudiar los progresos de la administración socialista. Es de gran utilidad, por consiguiente, describir la obra del Ayuntamiento socialista de Viena. Aprovecharemos para ello los informes que contiene el folleto de Roberto Dannenberg: *La administración socialista en Viena*, que darán cabal idea de lo que lograron hacer los socialistas en el Ayuntamiento de la capital austríaca.

Constitución de Viena

Aun cuando en la elección para el Consejo de imperio de 1911, con sufragio universal, los socialistas obtuvieron en Viena el 42,85 por 100 de los votos totales, el Partido contaba en el Municipio vienés, a causa de los votos con privilegio, ocho representantes de 165. Era una minoría sin esperanza alguna, sin influencia, sin intervención en la dirección de los negocios, que en realidad estaban administrados por un burgomaestre cuyo gobierno era absoluto.

Los 54.000 funcionarios y obreros de la ciudad eran reclutados con exclusión absoluta de los socialistas. El hecho de pertenecer a una organización obrera era castigado con el cese. Así fué que, después de la revolución, la administración socialista se encontró, o con empleados antisocialistas convencidos, o con esclavos cuyas cadenas habían sido rotas por la revolución. Esto hacía sensiblemente más difícil el encargarse del Poder. Únicamente una transformación radical en la Constitución de la ciudad

podía procurar a la administración la libertad de movimientos necesaria para adueñarse de la prodigiosa máquina que necesitaba manejar.

La nueva Constitución vienesa descansa en los principios siguientes: el recinto de la ciudad está dividido en distritos. El número total de concejales se halla repartido entre los diferentes distritos, proporcionalmente al número de habitantes. Dentro de cada distrito se ha puesto en práctica el principio de la representación proporcional. Al mismo tiempo que los concejales, cada distrito elige una representación para el barrio. El Municipio elige al burgomaestre y al Senado municipal, que actualmente se compone de doce miembros. Además, se eligen ocho Comisiones, que corresponden a los ocho grupos de la administración. Para todas estas elecciones se aplicaba la representación proporcional.

Del Municipio parte el acuerdo sobre todos los asuntos importantes. Cuantas veces es posible hacerlo, se deja a los diferentes Comités la solución de los asuntos de importancia secundaria. Todos los asuntos elevados al Ayuntamiento son examinados previamente por una Comisión permanente, y luego por el Senado municipal. Este, independientemente del hecho de constituir un Cuerpo deliberante, posee también competencia propia. Esto se aplica igualmente a las Comisiones, a las cuales compete todo cuanto no está expresamente enumerado y atribuido por la Constitución, todo lo que no es de la incumbencia de los magistrados, del Senado municipal o del Municipio. La competencia de los representantes de barrios, que eligen un presidente de distrito, es muy limitada. Su papel, como el de jefe de distrito, es puramente consultivo.

La administración, como hemos dicho, está dividida en ocho grupos, que son los siguientes:

- 1.º Asuntos de personal y reformas administrativas.
- 2.º Hacienda.
- 3.º Instituciones de bien público. Cuidados que deben prestarse a la juventud, y servicio sanitario.
- 4.º Política social y vivienda.
- 5.º Asuntos técnicos.
- 6.º Cuestiones de alimentación y económicas.
- 7.º Asuntos generales de administración.
- 8.º Empresas de la ciudad.

La anterior denominación basta para saber cuáles son los deberes de cada grupo. El grupo 7.º comprende todo cuanto no está incluido en los demás, que tienen definido su cometido.

La administración de la escuela propiamente dicha, con arreglo a la organización escolar vigente en Austria, no depende inmediatamente del Municipio: depende más bien de un Consejo de escuela independiente, de que más adelante se hablará. Al frente de cada uno de los ocho grupos existe un Consejo de Villa directivo, que es elegido en el Senado de la ciudad por el Municipio, y que tiene un mandato de duración determinada (cinco años), pudiendo ser depuesto si el Municipio le negara su confianza. Como el Senado de Estado es elegido por representación proporcional, la minoría está representada también en él. Sin embargo, únicamente los miembros de la mayoría son designados como concejales funcionarios. Así, la administración propiamente dicha de la ciudad es puramente socialista, y se halla en manos del burgomaestre y de los concejales.

Es una especie de sistema ministerial, cuyo canciller es el burgomaestre. Este es responsable ante el Municipio, aunque la Constitución le otorga el derecho de resolver por sí mismo, en determinados casos, los asuntos reservados a aquél. Goza también del derecho de veto contra los acuerdos del Consejo municipal.

Debe hacerse notar que ciertos ramos de la administración comunal pueden ser transformados, por acuerdo del Consejo municipal, en dominios de explotación. Las explotaciones que actualmente existen son: vehículos, ca-

oooooooooooooooooooooooooooooooo

Victoria municipal en Londres

He aquí los resultados electorales en el condado de Londres.

Los laboristas, que en la etapa anterior tenían 35 concejales, han conseguido 69, conquistando así la mayoría absoluta del Municipio.

Los conservadores, que disponían de 83 mandatos, los han visto reducidos a 55, perdiendo la hegemonía que durante veintisiete años venían ejerciendo.

Los liberales, que en el Concejo anterior disponían de seis puestos, se han quedado sin representación alguna.

nalizaciones, a g u a s, establecimientos de baños, cementerios, extracción y producción de materiales de construcción. Todas disfrutaban de completa independencia. La explotación de las empresas económicas a las cuales el Consejo municipal considera de gran importancia, como las fábricas de gas, por ejemplo, tiene una gestión completamente independiente de la administración comunal.

Existe un servicio de vigilancia independiente de la Municipalidad, del cual depende el examen de las cuentas y cuanto concierne a los empleados, establecimientos y empresas municipales.

Todo lo expuesto prueba que la dirección municipal posee una gran independencia, y elige con toda libertad sus órganos directivos.

Debe añadirse que, debido a la Constitución republicana, Viena ha adquirido categoría de «tierra federal». La ciudad ha quedado separada de la antigua provincia de la Baja Austria para constituir un Estado de la República. El Consejo municipal de Viena es al mismo tiempo Dieta. Las sesiones de ésta son distintas de las del Consejo municipal y están dirigidas por un presidente especial. El burgomaestre es al mismo tiempo jefe de la administración provincial, es decir, jefe de la administración del Estado federal. El Senado municipal es al mismo tiempo Gobierno provincial. Con arreglo a las prescripciones de la Constitución, el jefe de la administración provincial es al mismo tiempo jefe de la administración federal en segunda instancia.

Es de notar que el Senado municipal constituye, dentro del cuadro administrativo comunal independiente, una jurisdicción de apelación contra las decisiones del Consejo municipal. Viena es, por consiguiente, municipalidad, circunscripción política y tierra federal a un tiempo. Esto es importante, porque el Consejo municipal vienés, como Dieta provincial, tiene, naturalmente, iguales derechos que las demás Dietas, y, sobre todo, el derecho de legislación cuando éste no está reservado al Parlamento. Los impuestos, por tanto, los fija en Viena el Consejo municipal, actuando como Dieta provincial.

La obtención de tanta libertad e independencia en Viena fué uno de los mayores éxitos de la política socialdemócrata durante el año de la revolución. Tal éxito hizo posible la política municipal socialista y, sobre todo, una nueva política financiera.

Política financiera

Antes de la guerra, la Municipalidad de Viena, como todas las grandes ciu-

dades de Austria, obtenía sus principales recursos de la parte que percibía del impuesto establecido por el Estado sobre los alquileres. Dicho impuesto constituía la mitad de los recursos de Viena. A más de éste, el impuesto de consumo sobre la carne, el alcohol, etcétera, proporcionaba la novena parte de los ingresos de la capital. La quinta parte de sus ingresos la obtenía el Municipio del beneficio neto que le proporcionaba la explotación de los monopolios urbanos (gas, electricidad, tranvías), así como la de las conducciones de agua potable. En comparación con estos ingresos, la parte que percibía de determinados impuestos del Estado era insignificante.

El mérito mayor de la administración financiera socialista ha consistido en suprimir en absoluto dicho sistema. El antiguo impuesto sobre las viviendas, que a causa de la desvalorización de la moneda no tenía importancia alguna,

quedó suprimido. El impuesto sobre el consumo evolucionó asimismo. Las explotaciones de monopolios urbanos están organizadas de modo que cubran sus propios gastos y aun dejen remanente para atender en épocas difíciles a necesidades urgentes de la población. Prohibido por las leyes federales percibir nada de los impuestos del Estado, a excepción de algunos sin importancia, la Municipalidad socialista tuvo que elaborar un sistema de impuestos completamente nuevo. Esta labor era tanto más difícil por cuanto los cristianosociales habían dejado vacías las cajas, en las cuales apenas si se encontraba numerario suficiente para las atenciones del mes siguiente, y los gastos subían rápidamente a causa de la depreciación de la moneda.

Planteóse el problema de reemplazar los antiguos impuestos por otros nuevos cuyo producto aumentase automáticamente a compás de la depreciación



Bloque de viviendas construido por la Municipalidad socialista de Viena.

Ayuntamiento de Madrid

monetaria, que no abrumasen a la masa de la población y que fuesen de fácil exacción y de contabilidad poco complicada. Procuróse en primer lugar recargar todas las manifestaciones del lujo, de que los nuevos ricos hacían gran ostentación, en medio de centenares de miles de personas sumidas en la mayor indigencia.

Véase los impuestos que existían en Viena:

A.—Impuestos sobre el lujo

1.º *Impuesto sobre los espectáculos públicos.* — Hállase establecido sobre el precio de las entradas o repartido por igual. Quedan excluidos del impuesto los espectáculos cuyo producto se destina a obras benéficas o a beneficio de escuelas, sin móviles de lucro. El total del impuesto varia entre el 10 por 100 (representaciones teatrales, óperas y conciertos) y el 50 por 100 (carreras de caballos, sesiones de boxeo, luchas, etcétera). Los teatros de opereta pagan el 30 por 100 y los cinematógrafos el 40. Los impuestos puede reducirlos el Se-

nado durante los meses de verano. Calculado el impuesto en un tanto por ciento, la imposición verdadera varia de 1 a 11 hasta la tercera parte del precio de la entrada. Las representaciones particulares están sujetas a un impuesto general que puede llegar a 1.200 marcos. Los fraudes contra el impuesto son castigados con una multa que puede ser de cincuenta veces el valor del impuesto o de cuatro semanas de prisión.

2.º *Impuesto sobre los productos alimenticios y las bebidas.* — Se ha establecido sobre los productos alimenticios preparados y las bebidas fabricadas, cuando por su presentación lujosa, el aspecto de los locales donde se expenden y la clase de clientela pueden hacerlos considerar como mercancías de lujo. Basta que los artículos reúnan cualquiera de estas circunstancias para que se les aplique el impuesto. Respecto al impuesto permanente o transitorio que haya de aplicarse a una industria determinada o a parte de ella, es el Consejo municipal el que decide. Los cafés nocturnos, los cafés conciertos, et-

cétera, están sometidos estrictamente a este impuesto, así como todos los locales donde se expenden productos alimenticios o artículos finos cuya fabricación está sujeta a un impuesto. Este asciende al 15 por 100 del valor del objeto y se cobra mensualmente en el término de ocho días.

3.º *Impuesto sobre los automóviles.* — Percíbese sobre todos los vehículos existentes en el perímetro comunal de Viena. El impuesto se ha calculado con arreglo a la fuerza evaluada en caballos-vapor, y está gravada, para los automóviles de viajeros con motor de esencia, en millón y medio de coronas (90 marcos) por cada caballo-vapor; los autos de transporte pagan solamente 18.000 coronas (1,08 marcos). Los autos eléctricos pagan, cualquiera que sea su fuerza, seis millones los coches de viajeros y 240.000 coronas los vehículos de transporte. Los coches de alquiler y los autobuses, cualquiera que sea la clase y fuerza del motor, pagan al año un impuesto uniforme de 720.000 coronas (43 marcos). Este impuesto se cobra por trimestres.

Sociedad Madrileña de Tranvías

Uno de los autobuses que prestan servicio en Madrid en las diez líneas siguientes:

- 1.ª Atocha-Norte.
- 2.ª Sevilla - Donoso Cortés.
- 3.ª Plaza Mayor-Santa María de la Cabeza.



- 4.ª Narvárez - Ne-crópolis.
- 5.ª Plaza de las Cortes-Narvárez.
- 6.ª Moncloa - Cibeles.
- 7.ª Cibeles-Lista.
- 8.ª Cuatro Caminos-Casa de Campo.
- 9.ª Glorieta de Atocha-Alcalá.
- 10.ª Núñez de Balboa-General Oraa.

SOCIEDAD MADRILEÑA DE TRANVIAS

amente a
los loca-
uctos ali-
ya fabri-
esto. Este
valor del
nte en el

automóvi-
os vehicu-
comunal
calculado
da en ca-
para los
motor de
e coronas
rapor; los
solamente
Los autos
ue sea su
es de via-
vehículos
e alquiler
ue sea la
an al año
.000 coro-
sto se co-

as

-Ne-

e las

Cibe-

sta.

Cami-
ampo.

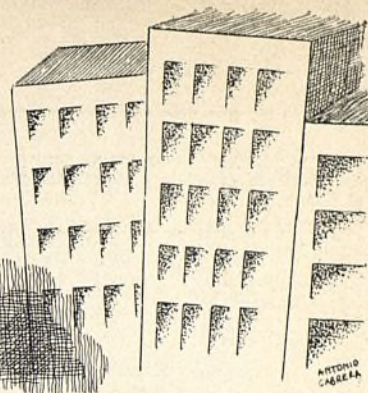
e Ato-

de Bal-
raa.

AS



LA VIVIENDA Y EL MUNICIPIO



Proyecto de construcción de 2.616 viviendas baratas en Madrid

NUNCA hizo política el Municipio madrileño sobre casas baratas. Discursos, sobre todo discursos de tipo ateneísta, sí hizo muchos. Pero jamás tuvo un plan serio sobre casas baratas, por la sencilla razón de que para ello la base era el suelo, y el Municipio madrileño no se ha ocupado de adquirir grandes extensiones de terreno, donde en su día levantar las barriadas higiénicas y económicas que necesita la clase obrera.

El primer acuerdo de cierta importancia consagrado a este tema fué el adoptado a propuesta de la minoría socialista el año 1923, consistente en consignar en el presupuesto extraordinario 8.000.000 de pesetas para casas baratas. La idea fué de nuestros concejales. Pero el epígrafe no pasó de ahí, dejando que el Municipio, en su día, desarrollara el concepto.

La dictadura, durante siete años, no supo en qué gastar los 8.000.000 de pesetas. Con la excepción de algunas aportaciones a determinadas entidades, más o menos cooperativistas, el grueso de la cantidad quedó en caja, devengando interés y sin aplicación, hasta que

Arteaga inició el plan de levantar una barriada de casas ultrabaras, cuya construcción se inició en la etapa Berenguer, siendo de nuevo concejales Saborit y Alvarez Herrero, que habían sido iniciadores de la consignación en presupuesto del concepto global de los 8.000.000 de pesetas.

Liquidados éstos con las adquisiciones de nuevos terrenos y gastos de construcción de las casas ultrabaras, el Municipio de la última etapa monárquica quiso atender la petición de nuestros concejales y abrió un concurso para construir casas baratas en Madrid, sin aportar dinero el Ayuntamiento, que sólo poseía terrenos, y esperando que el Estado restableciera la vigencia de la ley, cuyos auxilios estaban suspendidos y así continuaban.

La dificultad, ante esta posición negativa del Estado y la escasez de recursos municipales, era punto menos que invencible; pero en un segundo concurso el Municipio halló una fórmula para concertar un convenio con una Compañía constructora, y tras de muchas dilaciones, al cabo de más de cuatro años de discusión a base del mismo tema, se ha llegado, el día 4 de marzo de 1934, a aprobar el siguiente contrato, que reproducimos íntegro, a pesar de su mucha extensión, por el interés que tiene para cuantos se interesan por los asuntos municipales.

Convenio entre la Compañía Ibérica de Construcciones Urbanas y el Municipio

Primero. Que se apruebe el proyecto redactado por la Compañía Ibérica de Construcciones Urbanas, S. A., para la construcción de **2.616 casas baratas**, cuyo presupuesto asciende a la cantidad de **24.878.896,74 pesetas**, y que habrán de emplazarse en los terrenos adquiridos por el Ayuntamiento para este fin social, situados en la calle de Antonio López y en las proximidades de la carretera de Extremadura, en el lugar denominado «Cerro Bermejo».

Segundo. Que se apruebe asimismo el proyecto y presupuesto para las obras de urbanización de las zonas en que han de construirse las **2.616 viviendas, importante 5.043.119,91 pesetas**.

Tercero. Que el Ayuntamiento cola-

bore a la mencionada obra con la prestación de los siguientes auxilios:

- Cesión de los terrenos a que se refiere la condición anterior, con pago aplazado en la forma y condiciones que más adelante se expresarán.
- Auxilio del 10 por 100 del importe del proyecto de construcción, o sea de la suma de 2.487.889,67 pesetas.
- Anticipo, al 3 por 100 de interés anual simple, del 35 por 100 como máximo del coste de la edificación, que representa la cantidad de 8.707.613,86 pesetas.
- Anticipo del coste de las obras de urbanización, cuyo presupuesto asciende a 5.043.119,91 pesetas, cuya eje-

cución se llevará a cabo por la Compañía Ibérica. A este fin el Ayuntamiento le otorga la adjudicación directa de las mismas, en uso de la facultad que le concede el decreto de 30 de octubre de 1931.

e) Auxilio del 1 por 100 de interés sobre los desembolsos que realice la Empresa o los préstamos que reciba, con exclusión del que ha de efectuar el Ayuntamiento, hasta el límite máximo del 70 por 100 del importe de la construcción. Este auxilio se aplicará íntegramente a reducir los alquileres de las viviendas, que serán fijados de acuerdo con el Ayuntamiento, al objeto de que todos los auxilios o bonificaciones que la Sociedad reciba queden automática-



Alzado del nuevo Viaducto de Madrid sobre la calle de Segovia.

Eguinoa Hermanos

Construcciones de toda clase de obras



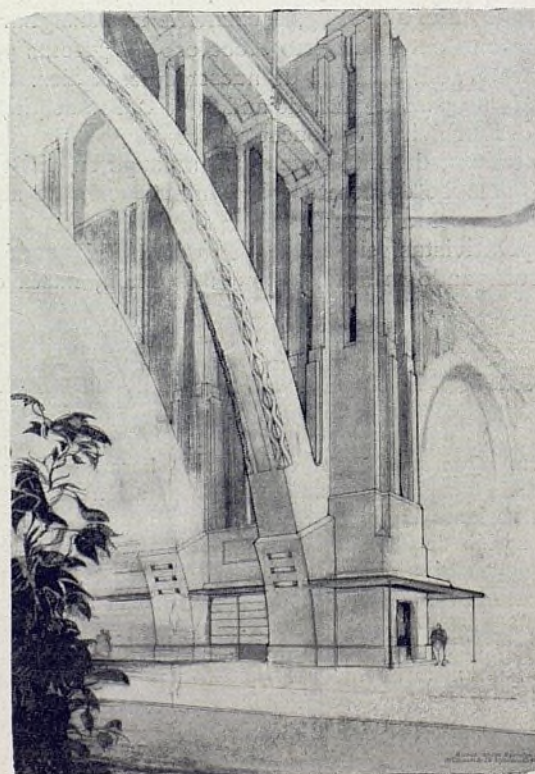
Especialidad

en

bormigón armado

PAMPLONA:
Leire, número 2
Tel. 2873

MADRID:
Sagasta, 1 y 3
Tel. 45167



Detalle de una pila con ascensor y arranque de los arcos.

mente reflejados en la cuantía de los alquileres.

f) Exención de toda clase de arbitrios e impuestos de carácter municipal, conforme a lo determinado en las vigentes disposiciones anteriormente citadas referentes a casas baratas.

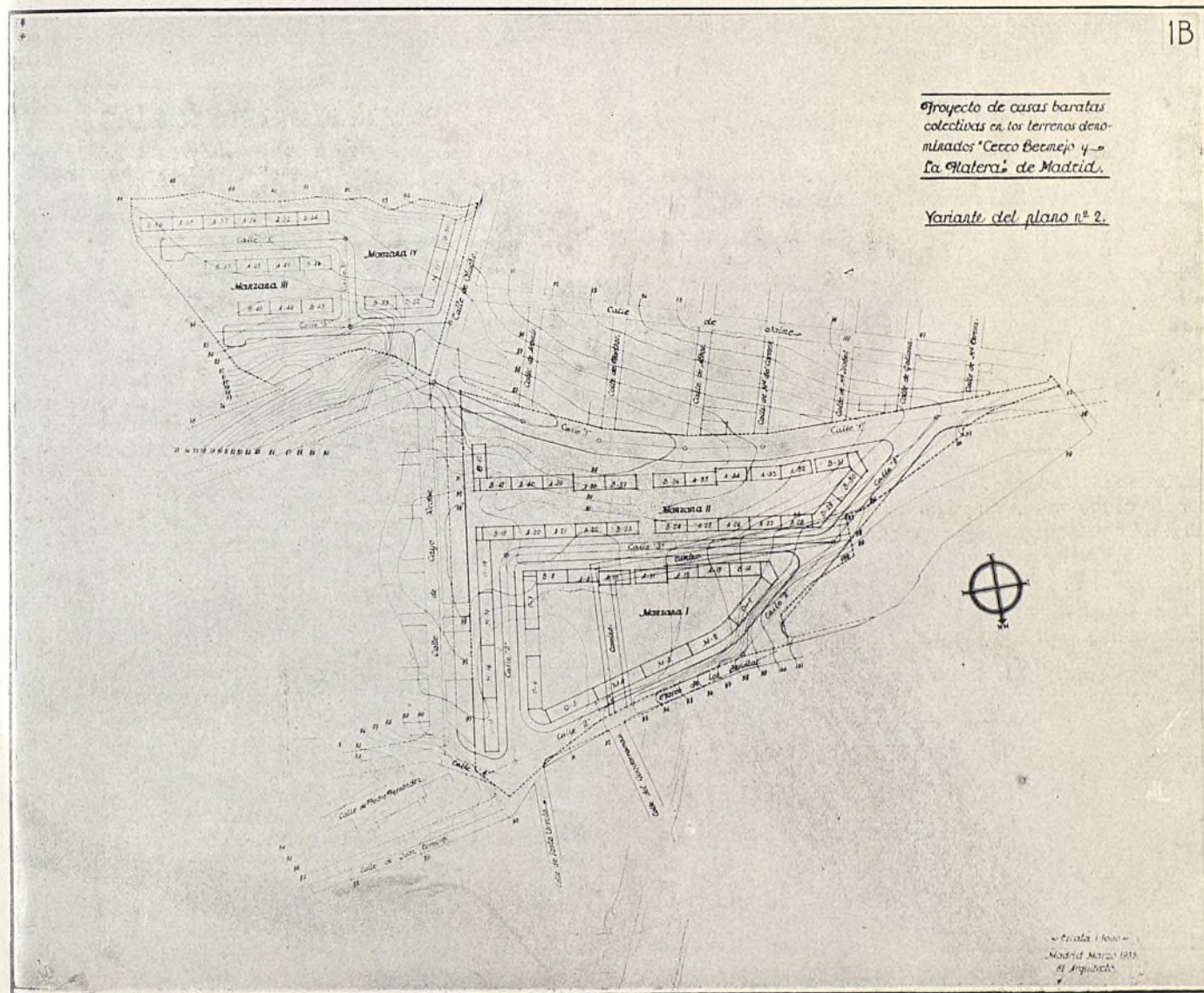
Cuarto. La cesión de los terrenos en que ha de llevarse a cabo la construc-

tal fin destinadas, y el resto permanecerá de la propiedad del Ayuntamiento para aplicarlo a las vías de comunicación y otros aprovechamientos consignados en el proyecto.

b) Los terrenos expresados no podrán ser arrendados ni enajenados por la Empresa ni total ni parcialmente.

c) El Ayuntamiento, en garantía

dación correspondiente y se determine qué parte de ellos, con las construcciones alzadas en los mismos, han de pasar a ser propiedad del Ayuntamiento y cuáles a la Empresa. En este momento se hará la cancelación de la hipoteca, constituida en la forma y términos que fueran consecuencia de la mencionada liquidación.



ción de las viviendas baratas por la Compañía Ibérica de Construcciones Urbanas la realizará el Ayuntamiento por su valor de adquisición, que es el de 319.654,42 pesetas, y sin imponer interés alguno por el emplazamiento total del precio en que la cesión se realice.

Esta cesión de terreno lleva implícitas las siguientes prohibiciones:

a) Sólo podrá dedicarlo la Empresa constructora a la edificación de las 2.616 viviendas proyectadas en las parcelas a

del precio aplazado, constituirá sobre los expresados terrenos, y la Empresa aceptará, una primera hipoteca por su valor total de 319.654,42 pesetas, que, salvo el caso previsto en el párrafo segundo del acuerdo quinto, subsistirá hasta el momento en que el precio referido le sea abonado o hasta que, transcurrido el plazo de treinta años que se establece para la amortización total del costo del proyecto de casas baratas a ejecutar, se practique la liqui-

La hipoteca garantizará, a más del total precio aplazado, un 10 por 100 que se calcula para costas y gastos, que serán siempre, incluso los que lleve consigo la adjudicación por causa de la subasta, de cuenta y cargo de la Empresa.

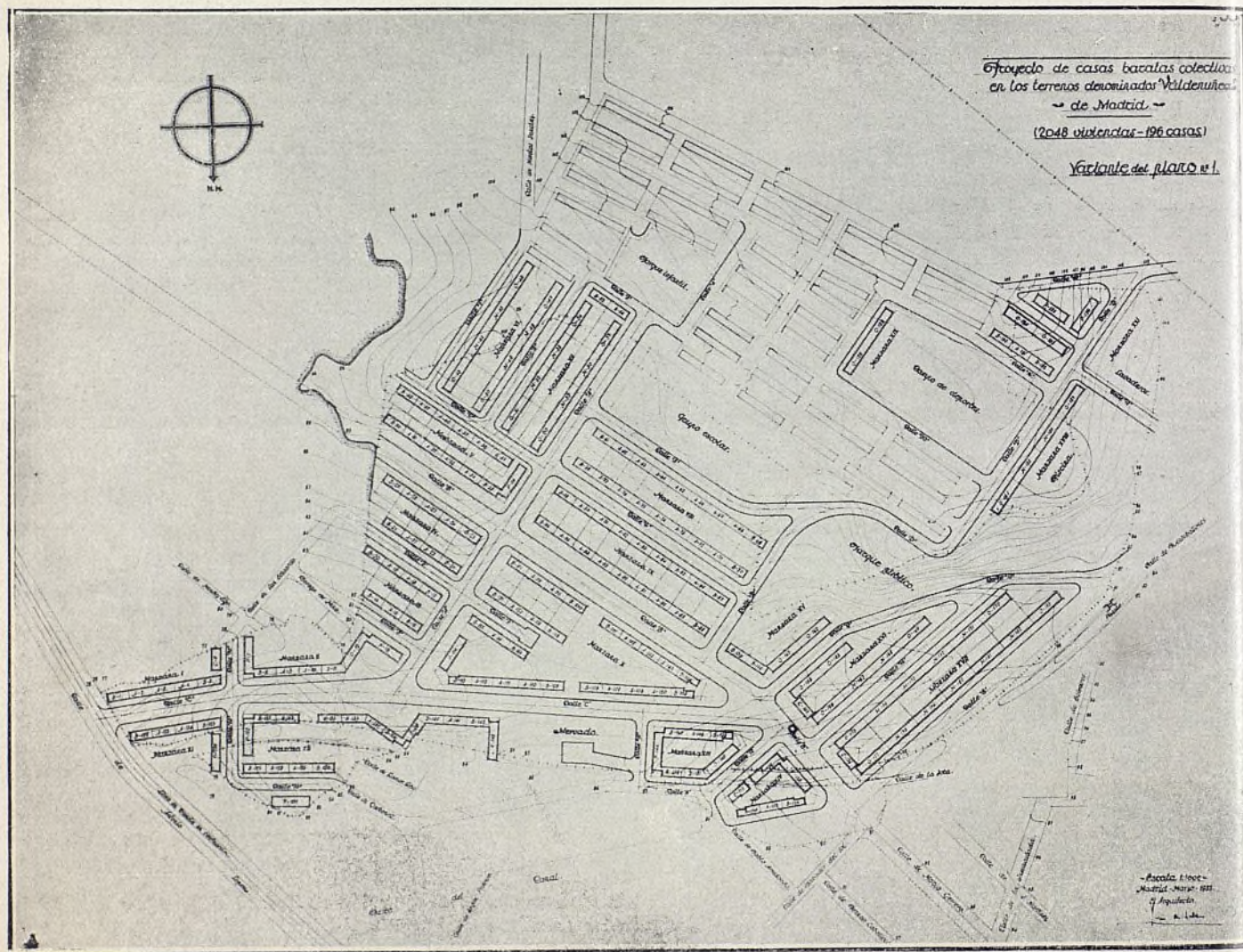
d) Si la Empresa no pudiera llevar a cabo la ejecución de los proyectos para los que los expresados terrenos se dedican, por no tener los auxilios mencionados, bien del Estado, ya de las en-

tidades de previsión y ahorro u otras análogas que han de completar o sustituir, según los casos, a los ofrecidos por el Ayuntamiento, o por cualquier otra causa se rescindiera el contrato de cesión de los mencionados terrenos, pasarán de nuevo a ser éstos de la propiedad del Ayuntamiento, con cuantas mejoras en ellos se hubieran ejecutado, cualquiera que fuese su naturaleza.

acuerdo tercero se constituirá una primera hipoteca sobre las obras que se vayan realizando con su producto, que afectará a la totalidad de las que son objeto del proyecto.

Si la Sociedad obtuviese, de las entidades de previsión y ahorro u otras análogas, préstamos en la cuantía que precisa para completar, con los que el Ayuntamiento ofrece, la realización to-

na operación de préstamo sin la intervención y el consentimiento del Ayuntamiento, al objeto de que su cuantía no sea superior a la que se precisa para la realización de las obras, ni que el tipo de interés sea mayor del calculado en el cuadro de alquileres, que se acompaña, para que sea factible la realización económica del proyecto en su totalidad.



e) A efectos del ejercicio de la acción sumaria, que autoriza el artículo 131 de la ley Hipotecaria vigente, se establecerá de común acuerdo, como precio de los terrenos, el de su adquisición, o sea el de 319.654,42 pesetas, más el 10 por 100 para costas y gastos.

El domicilio de la Empresa deudora, al mismo efecto, será el que señala en esta capital, en su calle del Barquillo, número 1.

Quinto. Para garantizarse el Ayuntamiento de la entrega de los anticipos a que se refiere el apartado c) del

tal de la obra, con objeto de facilitar el logro de aquéllos la corporación municipal se aviene a que la hipoteca que como primera tendrá a su favor, tanto sobre las edificaciones como sobre los terrenos, se posponga, en su caso y día, a la que ha de garantizar los préstamos de las mencionadas entidades, quedando, por consiguiente, como segundo acreedor hipotecario.

Con objeto de que al verificarse esta proposición queden garantizados en lo posible los intereses del Ayuntamiento, la Empresa no podrá concertar ningun-

El Ayuntamiento de Madrid fiscalizará constantemente la ejecución de las obras y la administración de la Empresa, al objeto de lograr que sean realizadas aquéllas con una perfecta ejecución y solidez y de que los anticipos y préstamos obtenidos se dediquen íntegramente al fin para que fueron otorgados tanto por el Ayuntamiento como por las entidades prestamistas.

Quedará bien entendido que la Empresa no podrá vender las casas que integran el proyecto sin reintegrar las aportaciones del Ayuntamiento, las

cuales quedarán sujetas a cuantas restricciones imponen en este particular las disposiciones vigentes en materia de casas baratas de alquiler.

En el momento en que estén terminadas las casas objeto del proyecto se hará una escritura de declaración de obra nueva, individualizando en ella las casas que integran aquél, y se constituirá sobre cada una hipoteca a favor del Ayuntamiento por el valor de los anticipos por él prestados, en la forma antes indicada.

Se expresará también el interés que devenguen los anticipos, o sea el 3 por 100, garantizando la hipoteca igualmente el total pago de los intereses, cualesquiera que sean su cuantía y su preferencia para la liquidación en su día sobre el importe de los anticipos.

Para asegurar en todo momento los derechos del Ayuntamiento, la percepción por la Empresa de los auxilios que el Estado le otorgue o del importe del préstamo que de otras entidades obtenga, así como la emisión de cédulas u obligaciones, si por no lograr dicho préstamo se viere precisada a realizarla, habrá de hacerse necesariamente con intervención de la autoridad municipal. Si el importe de unos u otra, sumado al de las cantidades percibidas del Ayuntamiento, excediera del total presupuesto de la obra, según el proyecto y pliego de condiciones aprobados en la misma sesión en que se tomó el acuer-

do, el sobrante se entregará al propio Ayuntamiento para amortizar los anticipos por él realizados. Para calcular dicho sobrante se computará como valor de los auxilios, del préstamo o de la emisión el importe líquido que la Empresa hubiere de percibir, deducidos cuantos gastos pudieran mermarlos. La parte de la aportación municipal que no sea reintegrada en esa forma será satisfecha con el producto de los alquileres correspondientes, según el cuadro de fijación de los mismos.

A los efectos del artículo 131 de la ley Hipotecaria, se indicará el valor de las fincas a efectos de la consiguiente subasta, y que se establece de común acuerdo un 10 por 100 más de las cantidades anticipadas para costas y gastos, incluso los de posible adjudicación en caso de subasta.

Sexto. Transcurrido el plazo de treinta años, en el cual han de ser amortizadas las viviendas, la Empresa abonará al Ayuntamiento la cantidad de 319.654,42 pesetas, importe del costo de los terrenos, y la de 5.043.119,91 pesetas, a que asciende el presupuesto de urbanización; pudiendo optar la Compañía Ibérica por efectuarlo en metálico o por entregar un número de viviendas cuyo valor en aquel momento, apreciado contradictoriamente, no sea inferior al de dichas aportaciones municipales. El valor del terreno en que estén emplazadas las viviendas que ha-

yan de entregarse será el mismo por que se hace la cesión.

Séptimo. La cantidad que represente el 35 por 100 del coste de la edificación se abonará contra certificaciones bimensuales, expedidas por el director facultativo de la Empresa y el designado por el Ayuntamiento como inspector de las obras, cuyo importe no será superior al 90 por 100 del valor presupuestario de las obras realizadas.

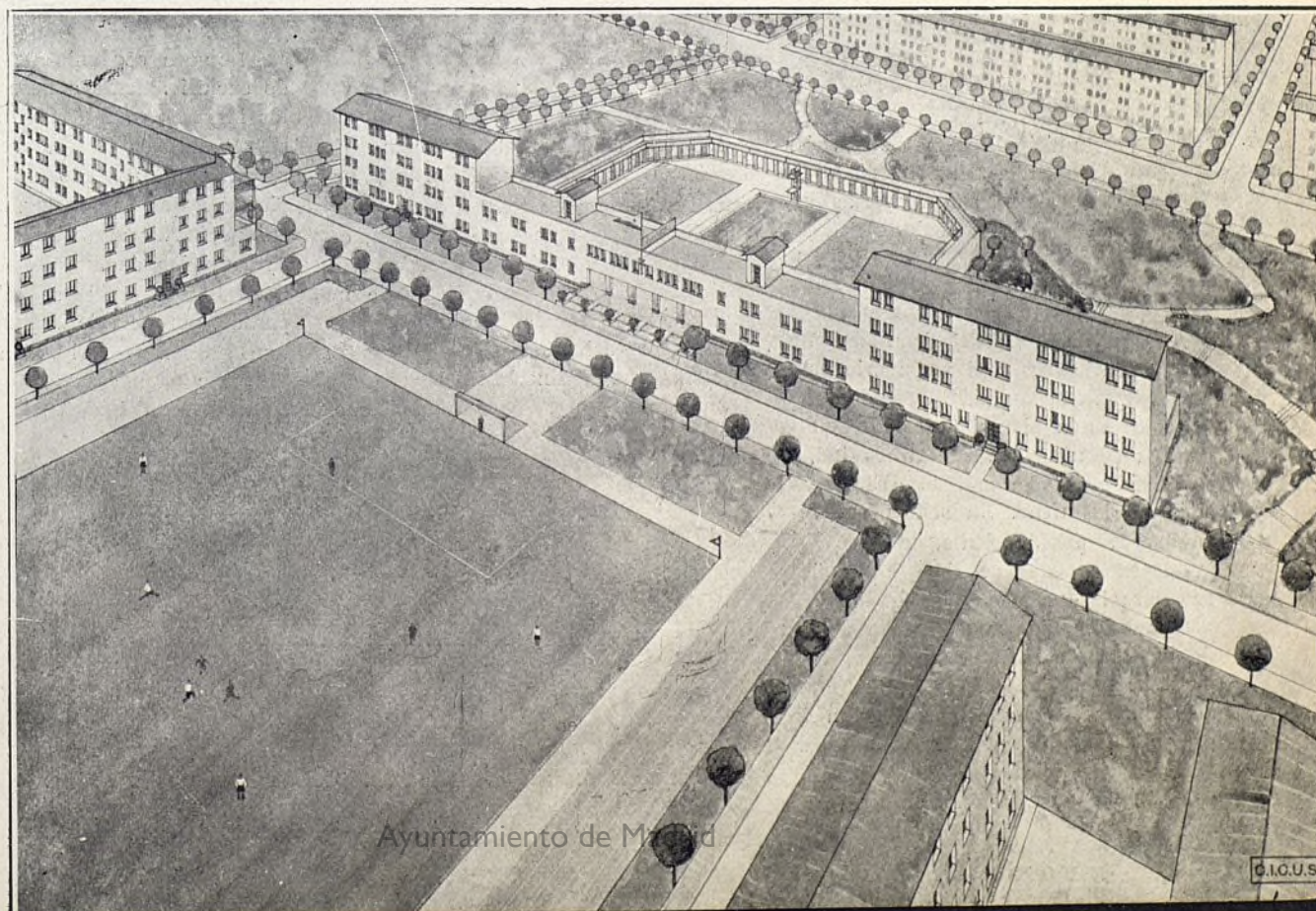
De los pagos que se efectúen se otorgará carta de pago notarial, a los efectos de producir las debidas constancias en el Registro de la Propiedad y conforme a las prácticas que tienen establecidas el Estado y el Instituto Nacional de Previsión para los casos de auxilios a Asociaciones y Empresas de constructores de casas baratas.

El auxilio del 10 por 100 será aplicado al pago de certificaciones de obra, después de haber agotado la Empresa la aportación del 55 por 100 del presupuesto a que queda obligada por este contrato.

Octavo. La entrega de los terrenos se hará inmediatamente de firmarse la escritura de convenio entre el Ayuntamiento y la Compañía Ibérica, con el fin de que puedan dar comienzo inmediatamente las obras de urbanización en la forma y condiciones que se señalan en el pliego de condiciones.

Noveno. Para la entrega de los anticipos a que se refieren las letras b)

Perspectiva que ofrecerá la barriada de casas baratas en construcción, con un campo de deportes para el vecindario que allí habite.



Ayuntamiento de Madrid

y c) del acuerdo tercero, con destino a la edificación de viviendas, será preciso acreditar haber obtenido la necesaria orden ministerial de aprobación del proyecto y señalamiento de auxilios.

Décimo. Se solicitará del ministerio de Trabajo que, en armonía con lo determinado en el artículo 10 del real decreto de 20 de diciembre de 1924, se acuerde la cesión a favor de la corporación, con pago directo a la misma en su día, de la prima que se concede por el Estado a la Sociedad adjudicataria, no haciéndose entrega por el Ayuntamiento de cantidad alguna por el concepto de préstamo interin no se haya cumplido dicho requisito. Esto no obstante, si cumplido dicho requisito la Empresa tuviera que obtener préstamo para la realización de la obra hasta un límite máximo del importe del 70 por 100 del total coste de la obra de edificación, el Ayuntamiento pospondrá sus derechos al de la entidad prestamista, comunicándose así al ministerio de Trabajo.

Décimoprimer. Que se autorice a la Alcaldía presidencia para designar la Comisión, delegación o representación que, en uso de la facultad establecida en la real orden de 28 de abril de 1925, artículo 1.º, intervenga, fiscalice e inspeccione la forma en que se realice la edificación, así como las inversiones

efectuadas de los fondos que se anticipen.

Décimosegundo. Serán de cuenta de la Empresa todos los gastos de otorgamiento de escritura, contribuciones e impuestos nacionales y provinciales, así como los de constitución y cancelación de hipotecas y las costas que pudieran causarse con motivo de acciones judiciales que el Ayuntamiento tuviese que entablar para el cumplimiento del contrato.

Décimotercero. Los alquileres de las viviendas se regularán en la forma determinada en los cuadros que se adjuntan.

Décimocuarto. El pago de las obras de urbanización se efectuará en la forma determinada en el pliego de condiciones que se acompaña al expediente, con cargo al capítulo tercero del presupuesto extraordinario de 1931 de Ensanche y extrarradio.

Décimoquinto. El pago de los anticipos a que se refieren los apartados b) y c) del acuerdo tercero se hará en primer término con el préstamo que se obtenga del Instituto Nacional de Previsión, con garantías del producto del recargo del 75 por 100 sobre el arbitrio de solares, y lo que faltare se completará a título de reintegrable con el importe de la subvención por capitalidad concedida por el Estado.

Municipio de Madrid por canon de aprovechamiento de la vía pública por la explotación del servicio de tranvías antes del convenio:

AÑOS	Pesetas
1928	89.669,88
1929	92.892,19
1930	63.268,92
1931	63.268,92
1932	63.597,05
1933	63.773,05
TOTAL.....	436.470,01

En cambio, por tasas de aprovechamiento de las líneas tranviarias desde el ejercicio industrial que rigió el convenio, los ingresos han sido, por todos conceptos:

AÑOS	Pesetas
1927-28	668.528,01
1928-29	1.425.306,01
1929-30	1.674.305,87
1930-31	1.659.195,03
1931-32	1.483.886,80
1932-33	959.703,02
TOTAL.....	7.870.924,74

El nuevo convenio no está orientado exclusivamente a base de aumentar los ingresos municipales, sino de establecer servicios útiles al vecindario y de revertir al Municipio las grandes propiedades que la Compañía había procurado hurtar al vecindario, esto es, a su Municipalidad.

Pero de todo ello se hablará por separado, porque vale la pena de explicar una gestión que significa un enorme progreso en nuestras lamentables costumbres municipales.

Los ingresos por tranvías

LA municipalización de servicios debe ser la principal misión de las minorías o mayorías socialistas municipales.

En Madrid no hay, por desgracia, ningún servicio municipalizado totalmente.

Así, los ingresos del Ayuntamiento son insuficientes, y el vecindario está deficientemente atendido. Para que los servicios estén bien dotados y el personal retribuido con decoro es indispensable que haya ingresos. El Municipio no los tiene. Su sistema de recaudación es deficiente, arcaico, y las leyes por que se rige, inapropiadas para las grandes Municipalidades.

Una orientación nueva, en materia de ingresos, es la que significó, con todos sus grandes errores, el convenio de Tranvías, suscrito por el Municipio de la dictadura y perfeccionado por el de la República.

De ese convenio, tal y como ha quedado aprobado en definitiva, hemos de escribir con extensión en TIEMPOS NUEVOS, porque su orientación, estableciendo el régimen de Empresa mixta, nos parece un acierto, de no poder ir a la municipalización directa y total, como hubiera sido el deseo de nuestros correligionarios.

He aquí los ingresos que percibía el

¡Qué ocasión se perdió para Madrid despreocupándose de utilizar en la capital de la República la energía eléctrica de los saltos del Alberche! Facilitar fuerza industrial barata y electrificar Madrid es una política acertada, indispensable, y sin la cual no habrá progreso serio ni transformación verdadera. Pero esa política, hondamente revolucionaria, sin verbalismo retórico, no puede hacerla más que una mayoría municipal socialista. ¿Cuándo? Cuando quiera el pueblo.

Arbitrio sobre las viviendas insalubres

LA clase trabajadora vive, en general, en las grandes poblaciones materialmente hacinada. En TIEMPOS NUEVOS nos proponemos ocuparnos de esta grave cuestión, a la que nuestro querido correligionario Julián Besteiro, siendo concejal, dedicó especial atención, con una conferencia suya, pronunciada en el salón de actos del Municipio, con el título: «La vivienda en Madrid.»

Hay que derribar centenares de casas viejas, insalubres, sin agua y sin ventilación. Madrid necesita una piqueta activa, en bien de la salud de la clase trabajadora.

Para conocer el padrón exacto de viviendas insalubres y faltas de higiene, al mismo tiempo que gravar a la propiedad que explota esos inmuebles, estimulándola a perfeccionarlos, si tienen perfección posible, o a derribarlos, si las reformas demandadas por la técnica no son posibles, el Municipio madrileño ha aprobado una ordenanza estableciendo un arbitrio sobre faltas de salubridad e higiene, que por su excepcional interés y por la protesta levantada reproducimos a continuación:

Primera. Están sujetas al pago de este arbitrio, por razón de salubridad e higiene, todas las fincas enclavadas en el término municipal de esta villa de Madrid que al 31 de diciembre de 1933 no reúnan las condiciones que establecen los artículos 16 y 18 del reglamento de Sanidad municipal de 9 de febrero de 1925, artículo 2.º de la real orden de 9 de agosto de 1923, Ordenanzas municipales vigentes y reglamento de Hacienda municipal de 23 de agosto de 1924.

Segunda. Por la determinación de las fincas a que hace referencia la regla anterior, se clasificará la totalidad de las mismas en cuatro categorías:

A) Las que reúnan las condiciones higiénicas mínimas que se especifican en el artículo 1.º de la real orden del ministerio de la Gobernación de 9 de agosto de 1923 y Ordenanzas municipales.

B) Las que no reuniéndolas puedan a poca costa llenarlas mediante la ejecución de determinadas obras, cuyo importe no sea superior al 10 por 100 del valor de la finca, calculado por capitalización al 5 por 100 del líquido imponible declarado a la Hacienda.

C) Las que exijan reformas de importancia, por su cuantía, para llegar a cumplir las condiciones higiénicas mínimas que fija el apartado A), y cuyo importe sea igual o superior al 10 por 100 especificado en el apartado anterior; y

D) Las que por su condición de insalubres, o por construcción abusiva, precise su demolición total o parcial.

Tercera. Para la recaudación de este arbitrio se formará una matrícula en la Administración de Rentas y Exacciones municipales, dentro del primer trimestre del ejercicio de 1934, con cuantos datos y antecedentes le sean suministrados por la Dirección de Arquitectura municipal, Sección de Sanidad u otros organismos, en la que se hará constar:

a) El nombre y domicilio del propietario del inmueble. b) Lugar donde está enclavado el inmueble; y c) Circunstancias o faltas de que adolezca en materia de salubridad e higiene.

Cuarta. Vendrán obligados al pago de este arbitrio los propietarios de las fincas que enumeran las reglas primera y segunda de esta ordenanza que en el primer trimestre de 1934 no hubieren realizado las obras de saneamiento necesarias, al objeto indicado; debiendo aquéllos poner en conocimiento de la corporación la fecha en que las hubieran ejecutado, y entendiéndose que, transcurrido dicho plazo sin haberlo verificado, no surtirán efectos la baja durante el ejercicio económico en la matrícula de este arbitrio.

Quinta. La cobranza se efectuará de una sola vez, dentro del segundo trimestre del ejercicio.

Sexta. A partir de 1 de enero de 1934, y en fiel y acabado cumplimiento a lo dispuesto en las Ordenanzas de la villa de Madrid, real orden de 9 de agosto de 1923, reglamento de Sanidad y artículo 64 del de Obras, Servicios y Bienes municipales, de 14 de julio de 1924, no podrá habitarse vivienda alguna, ni concederse licencia de apertura a establecimientos industriales o comerciales, si no re-

unen las condiciones que en dichos preceptos se establecen, ejerciéndose la debida vigilancia e inspección para llegar a la adopción de los acuerdos o sanciones establecidos.

Séptima. Las cuotas a satisfacer, en virtud de lo establecido en esta ordenanza, se ajustarán a la siguiente escala o tarifa:

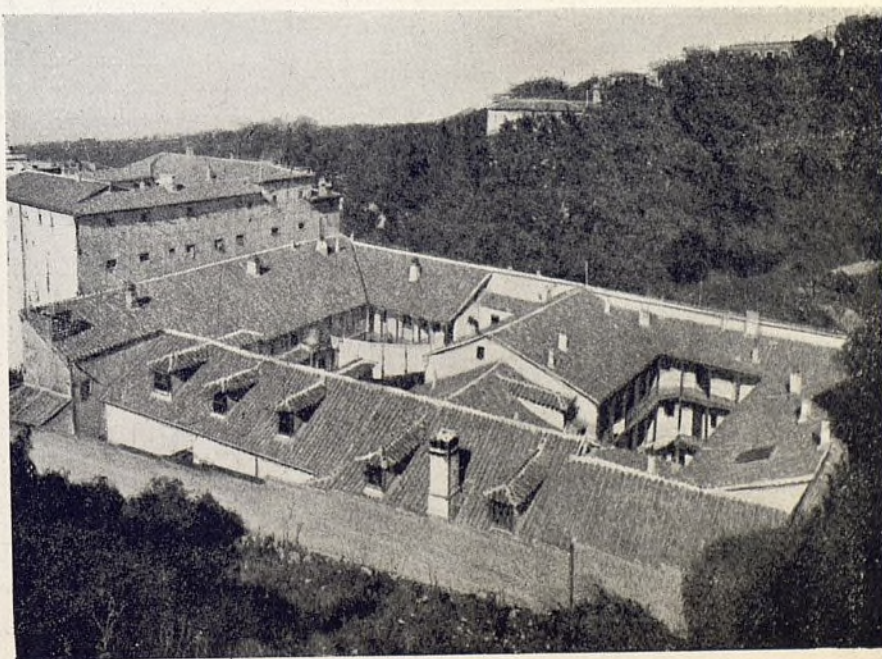
Las fincas comprendidas en el apartado A) de la regla 2.ª satisfarán 350 pesetas anuales; las comprendidas en el apartado B) de la regla 2.ª, 300; las comprendidas en el apartado C) de la regla 2.ª, 250, y las comprendidas en el apartado D) de la misma regla 2.ª, 300.

Octava. Para la aplicación de las tarifas que se establecen en la regla anterior se dividirán las fincas en dos clases: una la de aquellas casas construidas o comenzadas a construir antes del 9 de agosto de 1923, y otra las construidas o comenzadas a construir desde el 9 de agosto de 1923 hasta el 31 de diciembre de 1933.

A las casas comprendidas en la primera clase se les aplicará la tarifa íntegra, y a las de la segunda clase se les recargarán las cuotas en un 50 por 100.

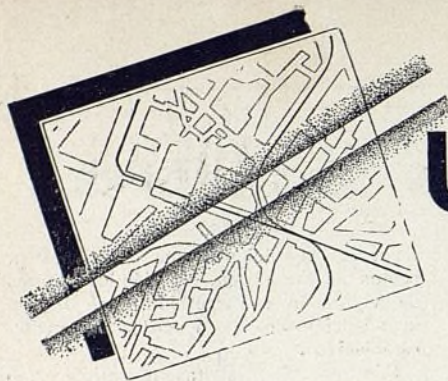
Novena. Dadas la índole de este arbitrio y la forma de confección del padrón que señala la regla segunda, no se establecen responsabilidades por incumplimiento de los obligados al pago de esta ordenanza.

Décima. Esta ordenanza está en vigor en tanto existan en el término municipal de Madrid fincas que adolezcan de las faltas de condiciones de salubridad e higiene que se gravan en la misma.



Viviendas insalubres de la calle de Segovia, vistas desde el Viaducto,

Ayuntamiento de Madrid



URBANISMO Y JARDINERIA



Las grandes reformas de Madrid: El derribo de Caballerizas

Va se va apreciando, a medida que avanzan las obras de derribo, la importancia que tiene para Madrid echar abajo ese conjunto de sólidos y vetustos caserones que se conocían con el nombre de Caballerizas reales.

No solamente eran conocidas, por lo menos exteriormente, por todos los vecinos de Madrid, sino que lo eran también por todos cuantos del resto de nuestro país o del extranjero venían a Madrid, porque generalmente las Caballerizas eran uno de los puntos de visita de turistas y viajeros, no para ver el edificio, sino lo que éste encerraba: coches, carrozas, guarnés, etcétera, etc.

El conjunto de edificios que formaban las Caballerizas no tenía ningún interés, ni artístico, ni monumental, ni de ningún otro género; las Caballerizas no eran nada más que unos case-

rones muy viejos, muy sólidos, eso sí, pero perfectamente antihigiénicos y verdadera mole que, sobre constituir un enorme obstáculo para la circulación y restar un gran espacio para solaz y esparcimiento de los madrileños, tapaba totalmente la magnífica fachada del Palacio Nacional que da frente a la plaza de España.

Era, pues, de una necesidad apremiante derribar esa mole y construir en su solar unos magníficos jardines; y comprendiéndolo así, los concejales socialistas, secundados por los republicanos, tuvimos la satisfacción de obtener del Gobierno provisional, a iniciativa de nuestro correligionario Indalecio Prieto, la cesión de las Caballerizas al Ayuntamiento de Madrid para su derribo y emplazar un jardín en su solar.

Después de no pocas dificultades comenzaron las obras de derribo, que, en mi concepto, superan en importancia

a las del antiguo cuartel de San Marcial; y como, por lo visto, mucha gente creía que el Ayuntamiento no derribaría Caballerizas, todo estuvo callado hasta que el ideal se fué convirtiendo en realidad.

Cuando ya se vió que el derribo iba en serio, se comenzó una campaña, en la que fueron voceros personalidades de acusado relieve, en la Academia de Bellas Artes, Colegio de Arquitectos, Universidad, etc., etc., utilizando las columnas de los periódicos para protestar contra el derribo de Caballerizas.

Afortunadamente, el Ayuntamiento siguió adelante; hoy es ya un hecho la desaparición de esa mole, y hemos visto cómo alguna de las personas de acusada personalidad artística que antes suscribió las protestas contra el derribo, ahora reconoce que era conveniente y necesario; lo que prueba una vez más que, generalmente, hay algunos señores que llenan las columnas de los periódicos con mucha suficiencia, es posible, pero desconociendo las realidades de Madrid y carentes de toda emoción beneficiosa para el pueblo.

Con el derribo de Caballerizas y el del antiguo ministerio de Marina, la calle de Bailén queda convertida, desde la plaza de España a la de San Francisco, en una de las vías urbanas más hermosas de Madrid y aun de la nación, ya que, como se sabe, nace en la plaza de España, teniendo en el lado derecho los jardines de la República (cuyo proyecto está terminando el arquitecto municipal Sr. García Mercadal), y a continuación el Palacio Nacional y la plaza de la Armería; y en su lado izquierdo, el solar resultante del derribo del viejo ministerio de Marina (y en el cual debe construirse un edificio importante y a tono con el sitio); a continuación existen los magníficos jardines de la plaza de la República, luego el Viaducto, sobre la calle de Segovia, que ahora se va a construir de nuevo, y que por su traza, por su anchura y por su monumen-



El antiguo edificio de Caballerizas, derribado actualmente.

La ley Municipal de Cataluña

A título de información publicamos la ley Municipal que rige en Cataluña, aprobada por el Parlamento de la Generalidad, y que contiene novedades y aciertos dignos de divulgación:

TITULO PRIMERO

Organismos municipales.

Artículo 1.º Todos los Municipios de Cataluña estarán legalmente representados por el Ayuntamiento respectivo.

Cada Ayuntamiento estará constituido por el número de consejeros municipales («consellers») que determina el artículo 2.º, de entre los cuales se elegirán los cargos y representaciones que les correspondan según esta ley.

Podrán los Ayuntamientos adoptar el régimen de Concejo abierto en los casos que determina el articulado del capítulo IV del presente título.

CAPITULO PRIMERO

Del Ayuntamiento.

Art. 2.º Los Ayuntamientos de poblaciones que no excedan del número de 500

habitantes estarán constituidos por cinco consejeros, y por cada 500 habitantes más o fracción hasta 3.000 tendrán otro. Los de 3.001 a 5.000 habitantes estarán integrados por 12 consejeros; los de 5.001 a 10.000, por 16; los de 10.001 a 20.000, por 18; los de más de 20.000, por 24, y Barcelona, por 40.

Art. 3.º Los consejeros municipales serán elegidos por sufragio universal, directo, igual y secreto, de conformidad con la presente ley y con lo que disponen las leyes electorales.

Art. 4.º La renovación del Ayuntamiento se verificará por mitad cada dos años. El cargo de consejero del mismo durará cuatro. En la primera renovación el sorteo determinará los consejeros que hayan de cesar en el cargo.

Art. 5.º La convocatoria de las elecciones corresponde al Gobierno de la Generalidad de Cataluña, que las convocará con treinta días, por lo menos, de anticipación. Las elecciones deberán celebrarse en la primera quincena de noviembre. Los Ayuntamientos se constituirán el día 1 de enero siguiente.

Art. 6.º Cada Municipio formará para los efectos de elección un distrito único, subdividido en el número de colegios que disponga la legislación electoral.

Art. 7.º Para ser consejero municipal será necesario hallarse inscrito en el censo electoral del Municipio, saber leer y escribir y haber cumplido veintitrés años de edad, y estar inscrito en el padrón municipal con tres años de anticipación.

Art. 8.º El cargo de consejero municipal será obligatorio y no llevará consigo retribución de ninguna clase.

Art. 9.º Estarán incapacitados para ser consejeros municipales:

1.º Quienes estuvieren interesados en contratos o suministros dentro del Municipio, por cuenta de éste o de cualquier organismo de carácter público. Si el interés consistiese en ser accionista de una entidad ligada de manera directa en el contrato, se entenderá que la incapacidad se refiere a que tenga carácter de gerente, consejero o administrador, o que participe en el capital en más del 25 por 100 de su total.

2.º Los que sostengan litigio, de cualquier clase, no siendo por razón de recurso contra presupuestos o tributos, lo mismo administrativo que judicial o contencioso, con la corporación municipal o con establecimientos que de ella dependan, y los que sean representantes de persona que se encuentre en este caso.

3.º Los deudores de cualquier carácter

Radio-Electricidad

Aparatos y materiales eléctricos y radio

CASA RICARDO

(HIJO JULIÁN TEJEIRO)

Lámparas de filamento metálico
y 1/2 wattio de todas marcas

PLAZA
DE NICOLÁS
SALMERÓN, 12

y
AMAZONAS, 2

Teléfono 72756

MADRID

Por qué se publica TIEMPOS NUEVOS

No necesita, realmente, explicación. TIEMPOS NUEVOS sale, en verdad, con retraso. Desde hace años el Partido Socialista y la Unión General de Trabajadores deberían haber organizado una Federación nacional de concejales y diputados provinciales socialistas, encargada de crear un Secretariado técnico capaz de preparar documentación de tipo socialista para servirla a los camaradas elegidos por la organización obrera para representarla en las corporaciones políticas.

Esa Federación, además, debería tener su revista, esencialmente práctica, con Oficina Jurídica para resolver las dudas legales que en el desempeño de su misión se les ofrezcan a nuestros compañeros, y con un Consultorio técnico, constituido a base de ingenieros, arquitectos, aparejadores, peritos y ayudantes, para asesorar a nuestros concejales y diputados provinciales y contestar toda clase de consultas de carácter profesional, preparando antecedentes y documentación.

Debería, además, organizar cursos de conferencias, seleccionando los alumnos, por provincias o regiones, a cargo de renombrados especialistas, para perfeccionar la gestión de nuestros representantes y preparar las minorías o mayorías que en su día vayan a reforzar a las actuales en los escaños concejiles y provinciales. Nada enseña como el viajar. Y ya que esto no puede ser siempre posible, movilizar a los concejales y diputados provinciales hacia las grandes capitales y en ellas ofrecerles explicaciones técnicas y científicas, auxiliadas con el aparato de proyecciones y con un índice de publicaciones de fácil consulta, sobre temas relacionados con su gestión, sería acertado y agradecido.

De conveniencia sería, asimismo, editar algunos folletos y libros sobre temas municipales. La bibliografía socialista de tipo municipal en España es muy escasa. ¿Por falta de elementos preparados? Nada de eso. Por carencia del órgano adecuado que encauce y oriente esta clase de actividades.

Se dirá que ahora es el momento menos favorable para lanzar esta clase de iniciativas. ¿Por qué?

En el campo del Socialismo, libre campo de actividades fecundas, cada uno de nosotros escoge su ruta. Y dentro de ella sirve a las ideas, con abnegación y con fe, sin estorbar a los demás en otras rutas y en otras actividades. Todas son compatibles. Todos los matices son necesarios, dentro de la unidad del Socialismo. Nuestras preferencias, de antiguo, van hacia los temas municipalistas. Es más: creemos que el Partido no

tendrá buenos diputados a Cortes si antes no ha tenido buenos concejales y excelentes diputados provinciales. No fiamos en los milagros ni en la improvisación. Es la administración local y provincial la mejor escuela. Y desde luego no tendremos gobernantes que acierten a servir con eficacia a España si no han aprendido antes a ello en la más modesta, pero no menos interesante, esfera municipal.

Al proletariado se le puede hacer mucho bien desde los Ayuntamientos. Se le puede hacer y se le ha hecho. ¿Se ha enterado de ello la clase trabajadora? Nos permitimos dudarlo. Por una defectuosa educación política, hasta en nuestro ambiente se concede más importancia al llamado escándalo parlamentario que a la acción callada y silenciosa de resolver problemas de asistencia social, de higienizar las viviendas, de crear escuelas, de sanear barriadas, de resolver problemas de trabajo, en los pueblos y en las aldeas de España. Como el Municipio no hay nada para servir al vecindario. El Socialismo parlamentario, si no está cimentado en un Socialismo municipal eficaz, se hundirá. Si una mayoría municipal socialista se desacredita, se pone en peligro la reelección del candidato a diputado a Cortes por la gran ciudad. Si el diputado a Cortes del Partido fracasa, pero la gestión municipal socialista prevalece, se cambia de titular, mas la victoria continúa, porque el pueblo, el elector, se siente satisfecho en lo que le llega más a lo vivo, en lo que más le afecta.

Hace falta la Federación nacional de concejales y diputados provinciales socialistas. Hace falta una revista municipalista, con el programa, ambicioso, de prestigiar toda la inmensa labor de nuestros representantes en las corporaciones populares. La Federación se constituirá a su debido tiempo. Los folletos y libros se editarán — ya estamos estudiándolo — con todo cariño. El Consultorio y la Oficina Jurídica funcionarán, siquiera sea con modestia. Los cursos de conferencias se ensayarán en las regiones que los soliciten. La revista es TIEMPOS NUEVOS, que, al aparecer, saluda y se ofrece al Partido Socialista Obrero Español, a la Unión General de Trabajadores, a la prensa sindical y socialista, a la prensa en general y en particular a las revistas técnicas de su clase; agradece públicamente la ayuda a sus favorecedores, anunciantes, suscriptores y propagandistas, y se pone a la disposición de todos para servir, procurando hacerlo con eficacia, a las ideas socialistas y al anhelo emancipador de la clase trabajadora.

ANDRÉS SABORIT

JUAN GUSONNI

ESCULTOR
CANTERO
MARMOLISTA

Carretera Andalucía, 1
VILLAVERDE
(Madrid)

TIEMPOS NUEVOS

REVISTA QUINCENAL
DE ESTUDIOS SOCIALISTAS
MUNICIPALES Y PROVINCIALES

Precios de suscripción

Rollo, 2 :: Teléfono 27942

Trimestre... 7,50 ptas.
Semestre... 14 —
Año 24 —

tenido
nciales.
ón. Es
escuela.
ncierten
rendido
inter-

a desde
hecho.
os per-
políti-
impor-
la ac-
de asis-
ear es-
mas de
. Como
ario. El
en un
mayo-
en pe-
Cortes
Partido
evaléce,
porque
que le

ejales y
una re-
oso, de
epresen-
leración
y libros
odo ca-
onarán,
erencias
revista
e ofrece
General
ta, a la
is técni-
la a sus
opagan-
a servir,
ocialistas
ra.

ORIT

ipción

ptas.

—

—

Gráfica Socialista

San Bernardo, 92 - MADRID



Libros

Revistas

Circulares

Trabajos especiales

Encuadernaciones de lujo

Tricromías

Tarjetas



se juzga al monje por el hábito



y a un Ayuntamiento se le juzga por el «pelaje» de sus funcionarios. Vestirlos bien, para mucho tiempo, sin gravar demasiado el presupuesto, es problema que resuelve la colaboración de una sastrería especializada en uniformes...



que dé a esos uniformes «la línea» que tienen todos sus trajes de calle, gracias a sus cor-tadores de primer orden, y la duración que deben a la calidad de sus pañerías, a pesar de sus precios siempre económicos.

CASA BENITEZ

GRANDES MANUFACTURAS DE SASTRERIA

Sección Medida.
Sección Señoras.
Sección Niños.
Sección Uniformes.

Proveedor de la Excma. Diputación Provincial de Madrid, del Excmo. Ayuntamiento de Madrid y de la Banda Republicana.

ROSALIA DE CASTRO, 42
(Antes Infantas) Teléfono 17149
MADRID

PUBLICIDAD
ANTONIO
SERRA

Ayuntamiento de Madrid

GRÁFICA SOCIALISTA: SAN BERNARDO, 92