

# NUEVOS TIEMPOS





Cumpliendo lo ofrecido en el primer número de nuestra revista, hemos puesto a la venta el primer folleto municipalista de la Biblioteca TIEMPOS NUEVOS, que lleva por título

## INTERVENCIÓN SOCIALISTA EN LOS AYUNTAMIENTOS,

POR NUESTRO CAMARADA  
ANDRÉS SABORIT

El precio del folleto es el de cincuenta céntimos, haciéndose un descuento del 10 por 100 a quienes soliciten, como mínimo, diez ejemplares, y del 20 por 100 a los que pidan más de veinte.

### **LAS COSAS QUE HACIAN LAS HADAS...**

...las cosas que se ba-  
cían solas en los cuen-  
tos de nuestra niñez,  
ahora las hace, como  
por manos de hadas,  
LA ELECTRICIDAD

Le interesa a usted conocer  
todas las aplicaciones que tie-  
ne la electricidad en los me-  
nesteres del hogar y de la  
oficina, porque cada una de  
ellas representa más econo-  
mía o mayor comodidad.  
Sin perder tiempo, puede us-  
ted conocerlas todas, tan sólo  
con visitar la exposición com-  
pleta que tiene instalada



# **UNION ELÉCTRICA MADRILEÑA**

En Madrid:  
Avenida Conde de Peñalver, 23  
(Gran Vía)

PUBLICIDAD  
ANTONIO  
CABRELA

### LA EXPOSICION DE MUEBLES NUEVOS M. MALDONADO, CONSTRUCTOR

VARIEDAD ~

~ SOLIDEZ

Inmenso surtido en camas de hierro y bronce - Mobiliario para oficinas - Material escolar

DESPACHOS - COMEDORES - DORMITORIOS - TAPICERIA MODERNA (gran confort)


PRECIOS DE VERDADERA ECONOMIA

Talleres: CONDE-DUQUE, 48  
Teléfono 42096

~ MADRID ~

Despacho: LEGANITOS, 4  
Teléfono 15294





REVISTA QUINCENAL DE ESTU-  
DIOS SOCIALISTAS MUNICIPALES

# TIEMPOS NUEVOS



Director:  
ANDRÉS SABORIT COLOMER

Redacción: ROLLO, 2 - Teléfono 27942

## Ante la futura ley Municipal

**D**ecía el ilustre maestro Sr. Ortega y Gasset, en la discusión legislativa de las Cortes constituyentes, que la ley ha de ser «estribo y espuela», esto es, ha de tener un contenido real en la base y un mecanismo director en la cima que posibilite el futuro.

La cita, que viene a expresar, en símil feliz, la parte substantiva de la ley, nos recuerda, a la hora de redactar la ley rectora de la Administración local, el fracaso de las leyes municipales dictadas durante el pasado siglo, ya que precisamente por desconocer la realidad, sólo en apariencia han venido rigiendo la vida municipal española. Empeñado el legislador en construir un Estado centralizado y uniforme a imagen y semejanza del Estado francés, en donde los organismos municipales son piezas simétricas del edificio estatal, se dió a traducir las leyes sobre administración municipal y provincial de la nación vecina, olvidándose que el molde en que pretendía fundir a nuestros Municipios no respondía a su diversa contextura real.

La experiencia es bastante aleccionadora y conviene tenerla presente para no dejarnos llevar de anhelos imitativos que luego no podemos asimilar.

Cierto es que ya en los proyectos de reforma del régimen local de 1907, de Maura; de 1912, de Canalejas, y después en el Estatuto de 1924 se manifiesta una tendencia a separarse del tipo uniforme francés del régimen local, principalmente debido a los estudios historicistas de Hinojosa y Costa y al afianzamiento en la doctrina y en la política del principio de autonomía local. Pero esto, aunque supone un avance, es aún muy limitado, puesto que lo principal de sus reformas se reduce a un reconocimiento de la diversidad de nuestros pueblos para establecer varios tipos de Municipios

y de gobierno local y a una exaltación del concepto de autonomía, merced a la admiración despertada por el *self-government* local inglés, como panacea liberadora de todas las corruptelas administrativas.

En cambio, no se ha realizado, y esto es lo esencial, una investigación substantiva sobre las particularidades, vicios y defectos de los Municipios, para, con pleno conocimiento de los mismos, procurar su corrección dentro de un régimen autonómico. Así, se trata de establecer un gobierno local autónomo, incorporando al mismo procedimientos democráticos como el de referéndum, sin fijarse que en España no existe educación cívica bastante para generar en el individuo el concepto de su propia responsabilidad ante la utilización de esos procedimientos que, como consecuencia, carecen de eficacia política. Porque el problema es, ante todo, un problema de civismo, y no puede esperarse que se produzca ese sentido cívico de la perfección abstracta de la ley pensando, por ejemplo, que el referéndum, por el hecho de su implantación, ha de producir entre nosotros los mismos excelentes resultados que en algunos Estados de la Unión en Norteamérica, pues ello es tan simple como si por análogos motivos pretendiéramos cosechar el algodón en la meseta castellana.

Bien está que se establezcan procedimientos democráticos en el gobierno local, toda vez que la democracia es la única base ética de toda forma de gobierno. Ahora bien; «la democracia—escribe M. Barthélémy—no es cuestión de estómago, sino de corazón y de cabeza. Su esencia es la "libertad política", o sea el control del pueblo sobre el Gobierno». Por tanto, lo que importa es posibilitar el ejercicio de esta facultad de control, preservando democracia y libertad; pero para ello no vayamos a importar fórmulas extranjeras,



# Flamarique

&

# Homedes

CONSTRUCCIONES

MADRID

Malasaña, número 7

Teléfono 17345

sino adaptarlas a nuestra propia realidad, porque entonces conseguiremos el resultado contrario, que se falsee el procedimiento y se desacredite no sólo la institución, sino, lo que es peor, la democracia.

Nuestra historia legislativa es pletórica en leyes de perfección similar y a veces superior a sus congéneres en países extranjeros, y, sin embargo, de unos resultados pésimos en su aplicación con relación a los obtenidos en aquellos países que nos sirvieron de modelo, por análogas instituciones. La razón está en que carecemos, por no ser materia importable, de ese mínimo de sentido ciudadano sobre el que ha de operar toda norma jurídica, que constituye su savia vivificadora, y sin el cual está abocada al descrédito desde su publicación. Entre los numerosos ejemplos que cabría citar, señalaremos el de una institución que por ser esencialmente democrática nos debe servir de enseñanza. Cuando se aprobó la ley del Jurado de 1888, se reglamentó esta institución tan democráticamente, que, como decía el ministro de Justicia Sr. Albornoz, no es hoy en casi ningún país lo que era entonces en España; y se hizo así, y fué combatido, únicamente por fórmula, por sus propios enemigos, en la seguridad de que en la práctica se deshonraría el Jurado, lo que equivalía a deshonestar la democracia, que era la finalidad perseguida.

Por eso, el punto de partida tiene que ser forzosamente nuestra defectuosa realidad ciudadana, que es preciso enderezar capacitándola para resolver eficazmente sus asuntos democráticos, sin incurrir en pasados errores, a pretexto de pujos más o menos democráticos, en los que la República no puede caer, pues precisamente por ser un régimen esencialmente democrático debe evitar celosamente que esta cualidad sea vilipendiada.

Y no basta con reconocer una personalidad a los Municipios, declarándolos mayores de edad y proclamando pomposamente que son autónomos en las materias

de competencia, si luego han de continuar como hasta aquí, por falta de sentido de gobierno en sus gestores y por ineptitud de los vecinos, en el mayor desbarajuste administrativo y a merced de la caprichosa voluntad de la política en turno.

La misión substancial de la ley ha de ser elevar el nivel de nuestros pueblos, interesándoles en sus propios problemas, a fin de lograr una administración perfecta que esté en consonancia con la hora actual. Para conseguirlo hay que proporcionarles el organismo director que, de un modo permanente, les acucie asesorándoles, al propio tiempo que les sirve de guía en la resolución de sus asuntos. De tal suerte que éste sea el único cauce por el que puedan tener solución, sin necesidad de acudir a extrañas intervenciones, casi siempre interesadas.

Lograremos de esta forma desruralizar la política, haciendo desaparecer ese concepto de «recaderos» que aún tienen los Municipios de sus representantes en Cortes, por considerar a los diputados como agentes del Poder ejecutivo para repartir prebendas y beneficios entre los electores y pueblos de su distrito, toda vez que la experiencia les ha demostrado que la influencia política de éstos es mejor trámite, aunque no se ajuste a ninguna norma, para alcanzar toda clase de mejoras y librarse de responsabilidades.

Entonces podremos afirmar que la capacidad de los Municipios es prácticamente una verdad y no una formularia e ilusoria declaración de la ley.

En resumen, la ley Municipal futura tiene que responder a las exigencias de la realidad y a las necesidades del momento presente, que demandan limpieza en el procedimiento, rapidez en la ejecución y eficacia en el resultado.

JUAN A. VELASCO

Secretario del Ayuntamiento de Segovia.

## TIEMPOS NUEVOS

REVISTA QUINCENAL DE ESTUDIOS  
SOCIALISTAS MUNICIPALES  
Y PROVINCIALES

ROLLO, 2. TELÉFONO 27942

### Precios de suscripción:

Trimestre .....	7,50 pesetas.
Semestre .....	14 —
Año .....	24 —
Número suelto .....	1,50 —



# Importancia de la estadística en los Ayuntamientos

La estadística debe investigar, en los efectos, las causas naturales o perturbadoras que obran sobre el desarrollo del hombre.

QUETELET.

UNA de las operaciones más esenciales y de carácter obligatorio, una vez recogidos los antecedentes relativos a los habitantes de toda población, es la clasificación de

Como podemos observar por los cuadros, las diversas clasificaciones que en ellos se indican se refieren tanto al sexo masculino como al femenino, por ser dato interesantísimo para llegar a la determinación de que en la mayoría de las poblaciones predomina el sexo femenino en forma muy variable, toda vez que en aquellas de gran vecindario alcanza la cifra de 112 a 116 hembras por cada 100 varones, si bien tiene un

excede de 5 por 100, en demostración de lo cual, y tomando por base la población de la capital de nuestra República, publicamos un gráfico que nos demuestra el exceso indicado.

Antecedente esencialísimo también para considerable número de estudios sociales, políticos y demográficos, es el relativo a la edad, pues que ésta nos da a conocer los individuos obligados a prestar servicio militar y los capacitados

## Clasificación de los habitantes (distritos, barrios, etc.)

CABEZAS DE FAMILIA ESPAÑOLES						E S P A Ñ O L E S									TOTALES GENERALES		
Vecinos			Transeúntes			Vecinos			Domiciliados			Transeúntes					
V.	H.	Total	V.	H.	Total	V.	H.	Total	V.	H.	Total	V.	H.	Total	V.	H.	Total
145.326	47.958	193.284	8.425	2.732	11.157	77.029	105.824	182.853	173.925	310.750	484.675	23.327	27.720	51.047	428.032	494.984	923.016

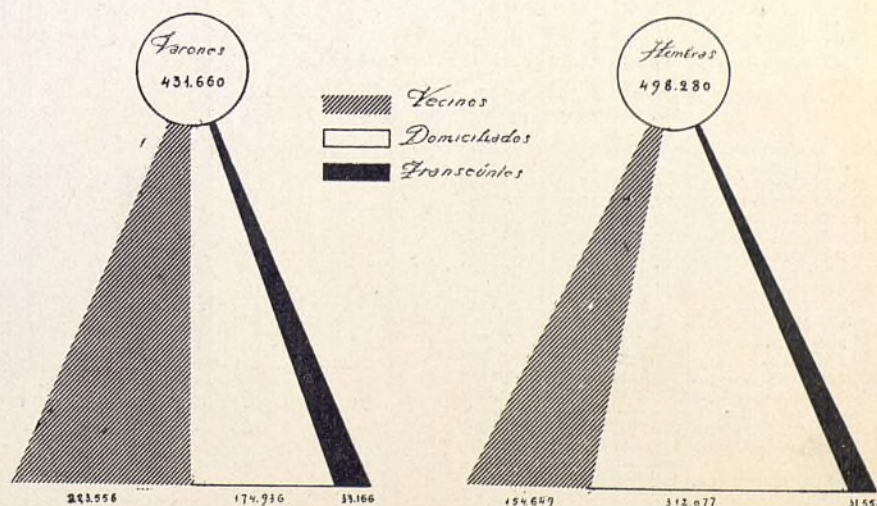
CABEZAS DE FAMILIA EXTRANJEROS									E X T R A N J E R O S									TOTALES GENERALES		
Vecinos			Residentes			Transeúntes			Vecinos			Residentes			Transeúntes					
V.	H.	Total	V.	H.	Total	V.	H.	Total	V.	H.	Total	V.	H.	Total	V.	H.	Total	V.	H.	Total
796	261	1.057	417	153	570	414	110	524	407	606	1.013	594	1.174	1.768	1.000	992	1.992	3.623	3.296	6.924

aquéllos en cabezas de familia, vecinos, domiciliados y transeúntes, nacionales y extranjeros, cuyo resumen da lugar a la determinación de la población de hecho y de derecho, distinción ésta que fué señalada por vez primera con motivo del Congreso Estadístico celebrado en Bruselas el año 1853, en virtud a derivarse de aquellas clasificaciones derechos en favor de vecinos y residentes en el término municipal — aprovechamientos vecinales entre otros — y ser base igualmente para la fijación de la obligación de contribuir al levantamiento de las cargas municipales y generales, por lo que es de necesidad absoluta conocer el número de habitantes que tienen residencia fija, con determinación del número de años que llevan residiendo, distinguiéndolos de aquellos otros que no reúnen la condición indicada; cuyas clasificaciones, como puede observarse, se consignan en el cuadro y gráfico que figuran a continuación.

descenso muy considerable en los pequeños pueblos, en que escasamente

para ejercer el derecho de sufragio, proporcionándonos también los datos indis-

## Clasificación de la población de Madrid según sexo



Ayuntamiento de Madrid



POBLACIÓN DE DERECHO	V.	H.	Total
Cabezas de familia españoles, vecinos.....	145.326	47.958	193.284
Ídem id. extranjeros, vecinos.....	796	261	1.057
Ídem id., residentes.....	417	153	570
Vecinos españoles.....	77.029	105.029	182.853
Domiciliados ídem.....	173.925	310.750	484.675
Vecinos extranjeros.....	407	606	1.013
Residentes ídem.....	594	1.174	1.768
TOTAL GENERAL....	398.494	466.726	865.220

POBLACION DE HECHO	V.	H.	Total
Cabezas de familia españoles, vecinos y domiciliados.....	396.280	464.532	860.812
Ídem id. extranjeros, vecinos y residentes.....	2.214	2.194	4.408
Transeúntes españoles.....	31.752	30.452	62.204
Ídem extranjeros.....	1.414	1.102	2.516
TOTAL GENERAL....	431.660	498.280	929.940

pensables para poder precisar, sin ninguna clase de errores, el tanto por ciento de mortalidad correspondiente a cada grupo de edad, a la par que, al realizar la especificación de las enfermedades que ocasionan mayor contingente de mortalidad, su proporción respecto al número de individuos de cada uno de aquéllos, predominando, como se hizo constar, en las primeras edades, la mortalidad en el sexo masculino, aun cuando la natalidad es bastante superior con relación al femenino; y resultado de ello es que en las edades superiores es mucho mayor el número de

supervivientes hembras, fenómeno fácilmente explicable por el mayor agotamiento en el hombre de sus energías físicas en todas las edades, y también por una sospechada ley biológica que tiende a compensar la mortalidad tanto en uno como en otro sexo.

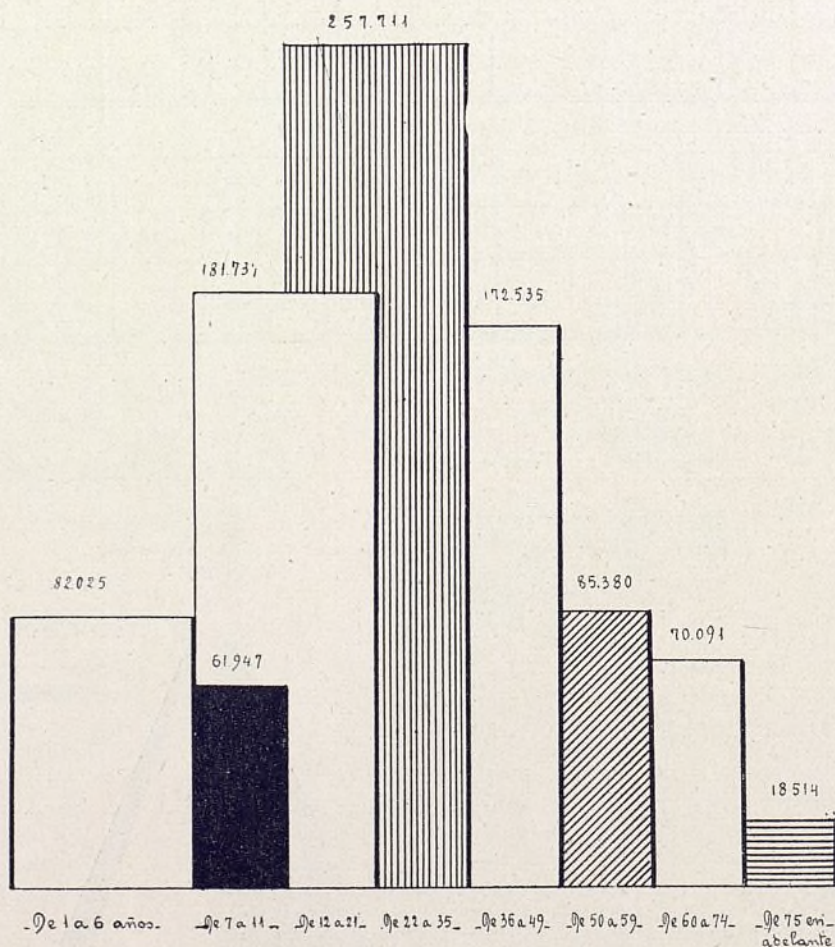
Las disposiciones relacionadas con la higiene imponen a los Municipios, muy particularmente a los que cuentan con grandes núcleos de población, la obligación de realizar los correspondientes estudios, con el mayor detenimiento, acerca de las condiciones de salubridad de los inmuebles destinados a viviendas e industrias, tanto por lo que se re-

fiere a las de amplitud de sus habitaciones como a su altura, ventilación, abastecimiento de aguas y evacuaciones residuales, por influir ello, de manera considerable, en la salud de sus moradores y, como consecuencia, en la mayor mortalidad; estudios éstos altamente interesantes, los que nos llevarían a la formación de considerable número de cuadros y gráficos, imposibles de publicar en una revista cual la de esta clase, toda vez que habría de consignarse cuanto tiene relación con los inmuebles, o sea: número de pisos, habitaciones de que constan, con fijación de sus dimensiones y alturas, sistemas

## - POBLACION DE MADRID - POR GRANDES GRUPOS DE EDADES

### Clasificación de la población por edades

EIDADES	HABITANTES		
	V.	H.	Total
Menores de 1 año.....	10.949	9.095	20.044
De 1 a 3 años.....	17.124	15.174	32.298
De 4 a 6 ídem.....	15.862	13.821	29.683
De 7 a 11 ídem.....	31.798	30.149	61.947
De 12 a 16 ídem.....	46.879	41.884	88.763
De 17 a 21 ídem.....	49.302	43.672	92.974
Total menores de 22 años	171.914	153.795	325.709
De 22 a 26 años.....	41.415	53.974	95.389
De 27 a 31 ídem.....	36.786	45.682	82.468
De 32 a 35 ídem.....	35.585	44.269	79.854
De 36 a 40 ídem.....	27.151	44.387	71.538
De 41 a 45 ídem.....	22.257	30.378	52.635
De 46 a 49 ídem.....	21.499	26.863	48.362
De 50 a 54 ídem.....	19.778	25.974	45.752
De 55 a 59 ídem.....	17.933	21.695	39.628
De 60 a 64 ídem.....	14.985	17.486	32.471
De 65 a 69 ídem.....	8.274	12.995	21.269
De 70 a 74 ídem.....	6.559	9.792	16.351
De 75 a 79 ídem.....	3.873	5.373	9.246
De 80 a 85 ídem.....	2.434	3.941	6.375
De 86 a 90 ídem.....	924	1.217	2.141
De 91 en adelante.....	293	459	752
Total mayores de 22 años	259.746	344.485	604.231
Total menores de 22 años.	171.914	153.795	325.709
TOTAL DE HABITANTES.	431.660	498.280	929.940



— EIDADES —



de dotación de aguas y de evacuación, patios y sus dimensiones; teniendo que limitarnos, por las indicadas razones, a verificarlo únicamente del número de fincas y el de sus habitaciones y alquileres, de cuyos estudios podrán sacarse grandes consecuencias al compararlos con el número de habitantes y sus medios económicos disponibles, y, a su vez, si es o no necesario realizar construcciones de determinados tipos de alquiler, por existir escasez o abundancia.

Considerable número de estudios se han realizado, y vienen efectuándose en los momentos actuales, por casi todas las naciones mundiales, mediante la celebración de Congresos estadísticos, al objeto de llegar con todo acierto a la determinación de la cifra media de natalidad, teniendo en cuenta que el niño es el germen social que habrá de here-

en las primeras edades, que la Medicina y la Farmacopea juntas, proporcionándonos los medios que, de una manera sencilla, nos conducen a vivir más y mejor, si éstos fuesen practicados por las personas encargadas de vigilar la niñez desde la más tierna infancia.

Una estadística completa, respecto de la natalidad, debe comprender el número total de nacimientos, su clasificación por meses, día y hora en que tuvo efecto el alumbramiento, edad de los padres y partos pluríparos; debiendo tener muy en cuenta que las distintas épocas del año tienen íntima relación por los cambios de temperatura, que influyen grandemente en la conservación de la especie; estando, además, plenamente comprobado que si las estaciones de otoño e invierno adelantan sus

fríos y en el verano las temperaturas son elevadas, la procreación disminuye al no verificarse en condiciones normales; por el contrario, si aquéllas son benignas se produce un gran aumento de natalidad, con la ventaja, además, de ser casi nula la mortalidad, y, por el contrario, aquellos que fueron engendrados en los meses de enero y febrero ofrecen un coeficiente de mortalidad altamente elevado, debido, en sinnúmero de casos, a su origen, fácil de comprender, cuyos estudios se reflejan en la mortinatalidad.

Las diversas enseñanzas que nos ofrece la nupcialidad, en relación con el grado de moralidad de todo pueblo, con la prole, y consiguiente crecimiento o disminución del vecindario, y con la multitud de aspectos, tanto de orden ético como de orden económico, y afec-

### Clasificación de viviendas con arreglo a sus alquileres.

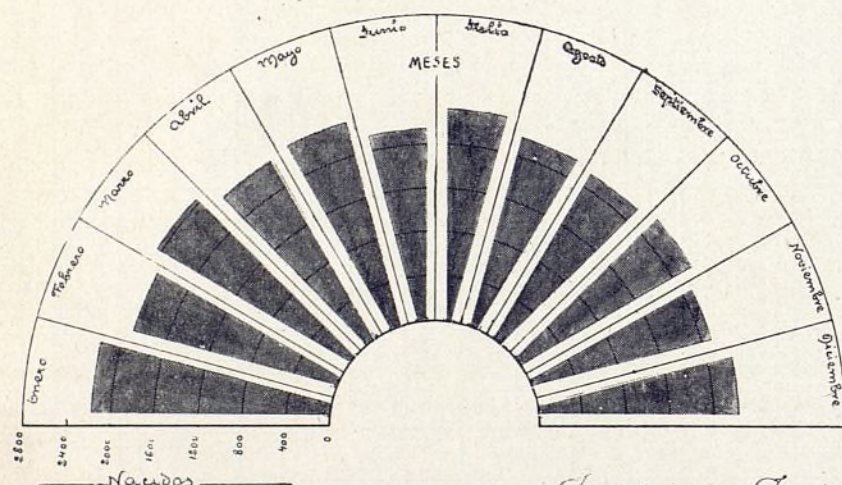
DISTRITOS	Ha 100 pesetas anuales — hasta 15 pesetas mensuales.	De 101 a 300 pesetas anuales — De 16 a 25 pesetas mensuales.	De 301 a 500 pesetas anuales — De 26 a 42 pesetas mensuales.	De 501 a 750 pesetas anuales — De 43 a 62 pesetas mensuales.	De 751 a 1.000 pesetas anuales — De 63 a 83 pesetas mensuales.	De 1.001 a 1.500 pesetas anuales — De 84 a 125 pesetas mensuales.	De 1.501 a 2.000 pesetas anuales — De 126 a 166 pesetas mensuales.	De 2.001 a 3.000 pesetas anuales — De 167 a 250 pesetas mensuales.	De 3.001 a 4.000 pesetas anuales — De 251 a 333 pesetas mensuales.	De 4.001 a 5.000 pesetas anuales — De 334 a 416 pesetas mensuales.	De 5.001 a 6.000 pesetas anuales — De 417 a 500 pesetas mensuales.	De 6.001 a 7.000 pesetas anuales — De 501 a 583 pesetas mensuales.	De 7.001 a 8.000 pesetas anuales — De 584 a 666 pesetas mensuales.	De 8.001 a 9.000 pesetas anuales — De 667 a 750 pesetas mensuales.	De 9.001 a 10.000 pesetas anuales — De 751 a 833 pesetas mensuales.	De 10.001 a 12.000 pesetas anuales — De 834 a 1.000 pesetas mensuales.	De 12.001 a 15.000 pesetas anuales — De 1.001 a 1.250 pesetas mensuales.	De 15.001 a 20.000 pesetas anuales — De 1.251 a 1.666 pesetas mensuales.	De 20.001 a 30.000 pesetas anuales — De 1.667 a 2.500 pesetas mensuales.	De 30.001 a 40.000 pesetas anuales — De 2.501 a 3.333 pesetas mensuales.	De 40.001 a 50.000 pesetas anuales — De 3.334 a 4.166 pesetas mensuales.	De 50.001 a 60.000 pesetas anuales — De 4.167 a 5.000 pesetas mensuales.	De 60.001 a 70.000 pesetas anuales — De 5.001 a 5.833 pesetas mensuales.	De 70.001 a 80.000 pesetas anuales — De 5.834 a 6.666 pesetas mensuales.	De 80.001 a 90.000 pesetas anuales — De 6.667 a 7.500 pesetas mensuales.	De 90.001 a 100.000 pesetas anuales — De 7.501 a 8.333 pesetas mensuales.	De 100.001 a 120.000 pesetas anuales — De 8.334 a 10.000 pesetas mensuales.	De 120.001 a 150.000 pesetas anuales — De 10.001 a 12.500 pesetas mensuales.	De 150.001 a 200.000 pesetas anuales — De 12.501 a 16.666 pesetas mensuales.	De 200.001 a 300.000 pesetas anuales — De 16.667 a 25.000 pesetas mensuales.	De 300.001 a 400.000 pesetas anuales — De 25.001 a 33.333 pesetas mensuales.	De 400.001 a 500.000 pesetas anuales — De 33.334 a 41.666 pesetas mensuales.	De 500.001 a 600.000 pesetas anuales — De 41.667 a 50.000 pesetas mensuales.	De 600.001 a 700.000 pesetas anuales — De 50.001 a 58.333 pesetas mensuales.	De 700.001 a 800.000 pesetas anuales — De 58.334 a 66.666 pesetas mensuales.	De 800.001 a 900.000 pesetas anuales — De 66.667 a 75.000 pesetas mensuales.	De 900.001 a 1.000.000 pesetas anuales — De 75.001 a 83.333 pesetas mensuales.	De 1.000.001 a 1.200.000 pesetas anuales — De 83.334 a 100.000 pesetas mensuales.	De 1.200.001 a 1.500.000 pesetas anuales — De 100.001 a 125.000 pesetas mensuales.	De 1.500.001 a 2.000.000 pesetas anuales — De 125.001 a 166.666 pesetas mensuales.	De 2.000.001 a 3.000.000 pesetas anuales — De 166.667 a 250.000 pesetas mensuales.	De 3.000.001 a 4.000.000 pesetas anuales — De 250.001 a 333.333 pesetas mensuales.	De 4.000.001 a 5.000.000 pesetas anuales — De 333.334 a 416.666 pesetas mensuales.	De 5.000.001 a 6.000.000 pesetas anuales — De 416.667 a 500.000 pesetas mensuales.	De 6.000.001 a 7.000.000 pesetas anuales — De 500.001 a 583.333 pesetas mensuales.	De 7.000.001 a 8.000.000 pesetas anuales — De 583.334 a 666.666 pesetas mensuales.	De 8.000.001 a 9.000.000 pesetas anuales — De 666.667 a 750.000 pesetas mensuales.	De 9.000.001 a 10.000.000 pesetas anuales — De 750.001 a 833.333 pesetas mensuales.	De 10.000.001 a 12.000.000 pesetas anuales — De 833.334 a 1.000.000 pesetas mensuales.	De 12.000.001 a 15.000.000 pesetas anuales — De 1.000.001 a 1.250.000 pesetas mensuales.	De 15.000.001 a 20.000.000 pesetas anuales — De 1.250.001 a 1.666.666 pesetas mensuales.	De 20.000.001 a 30.000.000 pesetas anuales — De 1.666.667 a 2.500.000 pesetas mensuales.	De 30.000.001 a 40.000.000 pesetas anuales — De 2.500.001 a 3.333.333 pesetas mensuales.	De 40.000.001 a 50.000.000 pesetas anuales — De 3.333.334 a 4.166.666 pesetas mensuales.	De 50.000.001 a 60.000.000 pesetas anuales — De 4.166.667 a 5.000.000 pesetas mensuales.	De 60.000.001 a 70.000.000 pesetas anuales — De 5.000.001 a 5.833.333 pesetas mensuales.	De 70.000.001 a 80.000.000 pesetas anuales — De 5.833.334 a 6.666.666 pesetas mensuales.	De 80.000.001 a 90.000.000 pesetas anuales — De 6.666.667 a 7.500.000 pesetas mensuales.	De 90.000.001 a 100.000.000 pesetas anuales — De 7.500.001 a 8.333.333 pesetas mensuales.	De 100.000.001 a 120.000.000 pesetas anuales — De 8.333.334 a 10.000.000 pesetas mensuales.	De 120.000.001 a 150.000.000 pesetas anuales — De 10.000.001 a 12.500.000 pesetas mensuales.	De 150.000.001 a 200.000.000 pesetas anuales — De 12.500.001 a 16.666.666 pesetas mensuales.	De 200.000.001 a 300.000.000 pesetas anuales — De 16.666.667 a 25.000.000 pesetas mensuales.	De 300.000.001 a 400.000.000 pesetas anuales — De 25.000.001 a 33.333.333 pesetas mensuales.	De 400.000.001 a 500.000.000 pesetas anuales — De 33.333.334 a 41.666.666 pesetas mensuales.	De 500.000.001 a 600.000.000 pesetas anuales — De 41.666.667 a 50.000.000 pesetas mensuales.	De 600.000.001 a 700.000.000 pesetas anuales — De 50.000.001 a 58.333.333 pesetas mensuales.	De 700.000.001 a 800.000.000 pesetas anuales — De 58.333.334 a 66.666.666 pesetas mensuales.	De 800.000.001 a 900.000.000 pesetas anuales — De 66.666.667 a 75.000.000 pesetas mensuales.	De 900.000.001 a 1.000.000.000 pesetas anuales — De 75.000.001 a 83.333.333 pesetas mensuales.	De 1.000.000.001 a 1.200.000.000 pesetas anuales — De 83.333.334 a 100.000.000 pesetas mensuales.	De 1.200.000.001 a 1.500.000.000 pesetas anuales — De 100.000.001 a 125.000.000 pesetas mensuales.	De 1.500.000.001 a 2.000.000.000 pesetas anuales — De 125.000.001 a 166.666.666 pesetas mensuales.	De 2.000.000.001 a 3.000.000.000 pesetas anuales — De 166.666.667 a 250.000.000 pesetas mensuales.	De 3.000.000.001 a 4.000.000.000 pesetas anuales — De 250.000.001 a 333.333.333 pesetas mensuales.	De 4.000.000.001 a 5.000.000.000 pesetas anuales — De 333.333.334 a 416.666.666 pesetas mensuales.	De 5.000.000.001 a 6.000.000.000 pesetas anuales — De 416.666.667 a 500.000.000 pesetas mensuales.	De 6.000.000.001 a 7.000.000.000 pesetas anuales — De 500.000.001 a 583.333.333 pesetas mensuales.	De 7.000.000.001 a 8.000.000.000 pesetas anuales — De 583.333.334 a 666.666.666 pesetas mensuales.	De 8.000.000.001 a 9.000.000.000 pesetas anuales — De 666.666.667 a 750.000.000 pesetas mensuales.	De 9.000.000.001 a 10.000.000.000 pesetas anuales — De 750.000.001 a 833.333.333 pesetas mensuales.	De 10.000.000.001 a 12.000.000.000 pesetas anuales — De 833.333.334 a 1.000.000.000 pesetas mensuales.	De 12.000.000.001 a 15.000.000.000 pesetas anuales — De 1.000.000.001 a 1.250.000.000 pesetas mensuales.	De 15.000.000.001 a 20.000.000.000 pesetas anuales — De 1.250.000.001 a 1.666.666.666 pesetas mensuales.	De 20.000.000.001 a 30.000.000.000 pesetas anuales — De 1.666.666.667 a 2.500.000.000 pesetas mensuales.	De 30.000.000.001 a 40.000.000.000 pesetas anuales — De 2.500.000.001 a 3.333.333.333 pesetas mensuales.	De 40.000.000.001 a 50.000.000.000 pesetas anuales — De 3.333.333.334 a 4.166.666.666 pesetas mensuales.	De 50.000.000.001 a 60.000.000.000 pesetas anuales — De 4.166.666.667 a 5.000.000.000 pesetas mensuales.	De 60.000.000.001 a 70.000.000.000 pesetas anuales — De 5.000.000.001 a 5.833.333.333 pesetas mensuales.	De 70.000.000.001 a 80.000.000.000 pesetas anuales — De 5.833.333.334 a 6.666.666.666 pesetas mensuales.	De 80.000.000.001 a 90.000.000.000 pesetas anuales — De 6.666.666.667 a 7.500.000.000 pesetas mensuales.	De 90.000.000.001 a 100.000.000.000 pesetas anuales — De 7.500.000.001 a 8.333.333.333 pesetas mensuales.	De 100.000.000.001 a 120.000.000.000 pesetas anuales — De 8.333.333.334 a 10.000.000.000 pesetas mensuales.	De 120.000.000.001 a 150.000.000.000 pesetas anuales — De 10.000.000.001 a 12.500.000.000 pesetas mensuales.	De 150.000.000.001 a 200.000.000.000 pesetas anuales — De 12.500.000.001 a 16.666.666.666 pesetas mensuales.	De 200.000.000.001 a 300.000.000.000 pesetas anuales — De 16.666.666.667 a 25.000.000.000 pesetas mensuales.	De 300.000.000.001 a 400.000.000.000 pesetas anuales — De 25.000.000.001 a 33.333.333.333 pesetas mensuales.	De 400.000.000.001 a 500.000.000.000 pesetas anuales — De 33.333.333.334 a 41.666.666.666 pesetas mensuales.	De 500.000.000.001 a 600.000.000.000 pesetas anuales — De 41.666.666.667 a 50.000.000.000 pesetas mensuales.	De 600.000.000.001 a 700.000.000.000 pesetas anuales — De 50.000.000.001 a 58.333.333.333 pesetas mensuales.	De 700.000.000.001 a 800.000.000.000 pesetas anuales — De 58.333.333.334 a 66.666.666.666 pesetas mensuales.	De 800.000.000.001 a 900.000.000.000 pesetas anuales — De 66.666.666.667 a 75.000.000.000 pesetas mensuales.	De 900.000.000.001 a 1.000.000.000.000 pesetas anuales — De 75.000.000.001 a 83.333.333.333 pesetas mensuales.	De 1.000.000.000.001 a 1.200.000.000.000 pesetas anuales — De 83.333.333.334 a 100.000.000.000 pesetas mensuales.	De 1.200.000.000.001 a 1.500.000.000.000 pesetas anuales — De 100.000.000.001 a 125.000.000.000 pesetas mensuales.	De 1.500.000.000.001 a 2.000.000.000.000 pesetas anuales — De 125.000.000.001 a 166.666.666.666 pesetas mensuales.	De 2.000.000.000.001 a 3.000.000.000.000 pesetas anuales — De 166.666.666.667 a 250.000.000.000 pesetas mensuales.	De 3.000.000.000.001 a 4.000.000.000.000 pesetas anuales — De 250.000.000.001 a 333.333.333.333 pesetas mensuales.	De 4.000.000.000.001 a 5.000.000.000.000 pesetas anuales — De 333.333.333.334 a 416.666.666.666 pesetas mensuales.	De 5.000.000.000.001 a 6.000.000.000.000 pesetas anuales — De 416.666.666.667 a 500.000.000.000 pesetas mensuales.	De 6.000.000.000.001 a 7.000.000.000.000 pesetas anuales — De 500.000.000.001 a 583.333.333.333 pesetas mensuales.	De 7.000.000.000.001 a 8.000.000.000.000 pesetas anuales — De 583.333.333.334 a 666.666.666.666 pesetas mensuales.	De 8.000.000.000.001 a 9.000.000.000.000 pesetas anuales — De 666.666.666.667 a 750.000.000.000 pesetas mensuales.	De 9.000.000.000.001 a 10.000.000.000.000 pesetas anuales — De 750.000.000.001 a 833.333.333.333 pesetas mensuales.	De 10.000.000.000.001 a 12.000.000.000.000 pesetas anuales — De 833.333.333.334 a 1.000.000.000.000 pesetas mensuales.	De 12.000.000.000.001 a 15.000.000.000.000 pesetas anuales — De 1.000.000.000.001 a 1.250.000.000.000 pesetas mensuales.	De 15.000.000.000.001 a 20.000.000.000.000 pesetas anuales — De 1.250.000.000.001 a 1.666.666.666.666 pesetas mensuales.	De 20.000.000.000.001 a 30.000.000.000.000 pesetas anuales — De 1.666.666.666.667 a 2.500.000.000.000 pesetas mensuales.	De 30.000.000.000.001 a 40.000.000.000.000 pesetas anuales — De 2.500.000.000.001 a 3.333.333.333.333 pesetas mensuales.	De 40.000.000.000.001 a 50.000.000.000.000 pesetas anuales — De 3.333.333.333.334 a 4.166.666.666.666 pesetas mensuales.	De 50.000.000.000.001 a 60.000.000.000.000 pesetas anuales — De 4.166.666.666.667 a 5.000.000.000.000 pesetas mensuales.	De 60.000.000.000.001 a 70.000.000.000.000 pesetas anuales — De 5.000.000.000.001 a 5.833.333.333.333 pesetas mensuales.	De 70.000.000.000.001 a 80.000.000.000.000 pesetas anuales — De 5.833.333.333.334 a 6.666.666.666.666 pesetas mensuales.	De 80.000.000.000.001 a 90.000.000.000.000 pesetas anuales — De 6.666.666.666.667 a 7.500.000.000.000 pesetas mensuales.	De 90.000.000.000.001 a 100.000.000.000.000 pesetas anuales — De 7.500.000.000.001 a 8.333.333.333.333 pesetas mensuales.	De 100.000.000.000.001 a 120.000.000.000.000 pesetas anuales — De 8.333.333.333.334 a 10.000.000.000.000 pesetas mensuales.	De 120.000.000.000.001 a 150.000.000.000.000 pesetas anuales — De 10.000.000.000.001 a 12.500.000.000.000 pesetas mensuales.	De 150.000.000.000.001 a 200.000.000.000.000 pesetas anuales — De 12.500.000.000.001 a 16.666.666.666.666 pesetas mensuales.	De 200.000.000.000.001 a 300.000.000.000.000 pesetas anuales — De 16.666.666.666.667 a 25.000.000.000.000 pesetas mensuales.	De 300.000.000.000.001 a 400.000.000.000.000 pesetas anuales — De 25.000.000.000.001 a 33.333.333.333.333 pesetas mensuales.	De 400.000.000.000.001 a 500.000.000.000.000 pesetas anuales — De 33.333.333.333.334 a 41.666.666.666.666 pesetas mensuales.	De 500.000.000.000.001 a 600.000.000.000.000 pesetas anuales — De 41.666.666.666.667 a 50.000.000.000.000 pesetas mensuales.	De 600.000.000.000.001 a 700.000.000.000.000 pesetas anuales — De 50.000.000.000.001 a 58.333.333.333.333 pesetas mensuales.	De 700.000.000.000.001 a 800.000.000.000.000 pesetas anuales — De 58.333.333.333.334 a 66.666.666.666.666 pesetas mensuales.	De 800.000.000.000.001 a 900.000.000.000.000 pesetas anuales — De 66.666.666.666.667 a 75.000.000.000.000 pesetas mensuales.	De 900.000.000.000.001 a 1.000.000.000.000.000 pesetas anuales — De 75.000.000.000.001 a 83.333.333.333.333 pesetas mensuales.	De 1.000.000.000.000.001 a 1.200.000.000.000.000 pesetas anuales — De 83.333.333.333.334 a 100.000.000.000.000 pesetas mensuales.	De 1.200.000.000.000.001 a 1.500.000.000.000.000 pesetas anuales — De 100.000.000.000.001 a 125.000.000.000.000 pesetas mensuales.	De 1.500.000.000.000.001 a 2.000.000.000.000.000 pesetas anuales — De 125.000.000.000.001 a 166.666.666.666.666 pesetas mensuales.	De 2.000.000.000.000.001 a 3.000.000.000.000.000 pesetas anuales — De 166.666.666.666.667 a 250.000.000.000.000 pesetas mensuales.	De 3.000.000.000.000.001 a 4.000.000.000.000.000 pesetas anuales — De 250.000.000.000.001 a 333.333.333.333.333 pesetas mensuales.	De 4.000.000.000.000.001 a 5.000.000.000.000.000 pesetas anuales — De 333.333.333.333.334 a 416.666.666.666.666 pesetas mensuales.	De 5.000.000.000.000.001 a 6.000.000.000.000.000 pesetas anuales — De 416.666.666.666.667 a 500.000.000.000.000 pesetas mensuales.	De 6.000.000.000.000.001 a 7.000.000.000.000.000 pesetas anuales — De 500.000.000.000.001 a 583.333.333.333.333 pesetas mensuales.	De 7.000.000.000.000.001 a 8.000.000.000.000.000 pesetas anuales — De 583.333.333.333.334 a 666.666.666.666.666 pesetas mensuales.	De 8.000.000.000.000.001 a 9.000.000.000.000.000 pesetas anuales — De 666.666.666.666.667 a 750.000.000.000.000 pesetas mensuales.	De 9.000.000.000.000.001 a 10.000.000.000.000.000 pesetas anuales — De 750.000.000.000.001 a 833.333.333.333.333 pesetas mensuales.	De 10.000.000.000.000.001 a 12.000.000.000.000.000 pesetas anuales — De 833.333.333.333.334 a 1.000.000.000.000.000 pesetas mensuales.	De 12.000.000.000.000.001 a 15.000.000.000.000.000 pesetas anuales — De 1.000.000.000.000.001 a 1.250.000.000.000.000 pesetas mensuales.	De 15.000.000.000.000.001 a 20.000.000.000.000.000 pesetas anuales — De 1.250.000.000.000.001 a 1.666.666.666.666.666 pesetas mensuales.	De 20.000.000.000.000.001 a 30.000.000.000.000.000 pesetas anuales — De 1.666.666.666.666.667 a 2.500.000.000.000.000 pesetas mensuales.	De 30.000.000.000.000.001 a 40.000.000.000.000.000 pesetas anuales — De 2.500.000.000.000.001 a 3.333.333.333.333.333 pesetas mensuales.	De 40.000.000.000.000.001 a 50.000.000.000.000.000 pesetas anuales — De 3.333.333.333.333.334 a 4.166.666.666.666.666 pesetas mensuales.	De 50.000.000.000.000.001 a 60.000.000.000.000.000 pesetas anuales — De 4.166.666.666.666.667 a 5.000.000.000.000.000 pesetas mensuales.	De 60.000.000.000.000.001 a 70.000.000.000.000.000 pesetas anuales — De 5.000.000.000.000.001 a 5.833.333.333.333.333 pesetas mensuales.	De 70.000.000.000.000.001 a 80.000.000.000.000.000 pesetas anuales — De 5.833.333.333.333.334 a 6.666.666.666.666.666 pesetas mensuales.	De 80.000.000.000.000.001 a 90.000.000.000.000.000 pesetas anuales — De 6.666.666.666.666.667 a 7.50
-----------	---	---	---	---	---	--	---	---	---	---	---	---	---	---	--	---	---	---	---	---	---	---	---	---	---	--	--	---	---	---	---	---	---	---	---	---	---	--	---	---	---	---	---	---	---	---	---	--	---	---	---	---	---	---	---	---	---	---	--	--	---	---	---	---	---	---	---	---	---	---	--	---	---	---	---	---	---	---	---	---	--	---	---	---	---	---	---	---	---	---	---	--	--	---	---	---	---	---	---	---	---	---	---	--	---	---	---	---	---	---	---	---	---	--	---	---	---	---	---	---	---	---	---	---	--	--	---	---	---	---	---	---	---	---	---	---	--	---	---	---	---	---	---	---	---	---	--	---	---	---	---	---	---	---	---	---	---



**Clasificación de los nacidos (vivos y muertos), por meses, según su sexo y legitimidad.**

MESES	NACIDOS VIVOS									NACIDOS MUERTOS								
	Legítimos			Ilegítimos			Total general			Legítimos			Ilegítimos			Total general		
	V.	H.	Total	V.	H.	Total	V.	H.	Total	V.	H.	Total	V.	H.	Total	V.	H.	Total
Enero.....																		
Febrero.....																		
Marzo.....																		
Abril.....																		
Mayo.....																		
Junio.....																		
Julio.....																		
Agosto.....																		
Septiembre.....																		
Octubre.....																		
Noviembre.....																		
Diciembre.....																		

## NATALIDAD EN 1933 - POR MESES



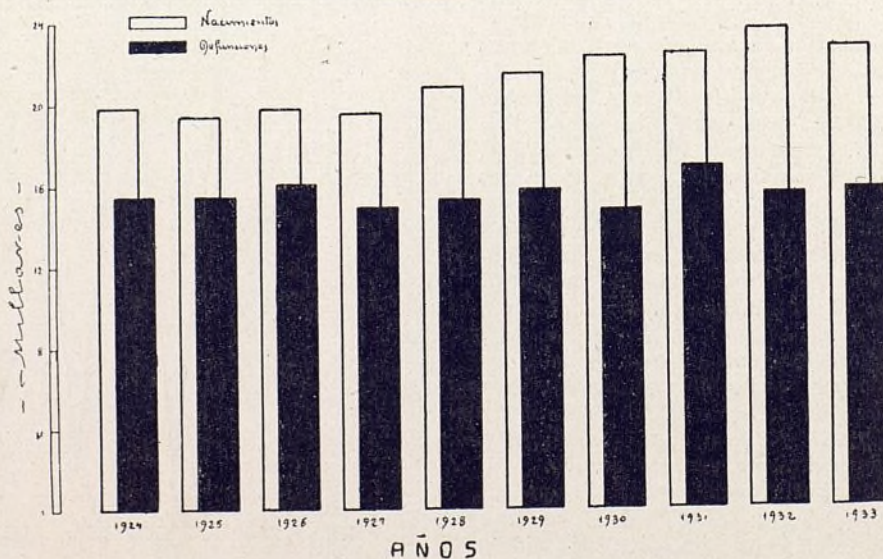
ciones del hogar, son de importancia extraordinaria; de igual modo los relativos al celibato, los correspondientes al divorcio, nuevo estado incorporado al presente a nuestra legislación; siendo también altamente conveniente la determinación de las uniones de la soltería con la viudez y los relativos a segundas nupcias.

Según considerable número de tratadistas, el estado perfecto del hombre es el matrimonio, condición legal para la reproducción de la especie humana y, como consecuencia, para el crecimiento y prosperidad de toda población; por lo que es necesario realizar los correspondientes estudios respecto de ello, hoy más que nunca al serle reconocidos a la mujer iguales derechos y deberes que al hombre, desapareciendo, en virtud de ello, los prejuicios que antes existían contra ella al considerarla como útil únicamente para el hogar y la procrea-

ción; y, por lo contrario, con la nueva legislación se le abren todas las puertas para que en el orden intelectual, en el trabajo, en las profesiones, en las ciencias y en el arte encuentre medios apropiados para una vida independiente y honesta; y en cuanto a su desarrollo físico se refiere, para que pueda realizar los ejercicios convenientes en relación con su desarrollo y desenvolvimiento muscular, sin que desempeñar estas nuevas modalidades sea obstáculo para que en el hogar la mujer continúe, cual antes, que carecía de ellas, siendo hacendosa y amante esposa, pues, como decía la ilustre pensadora Concepción Arenal, la maternidad ennoblece a la mujer y la hace más sencilla y más tierna.

Los países en que se verifican estudios de carácter demográfico relacionados con la nupcialidad suelen comprender los correspondientes a la edad

### *Natalidad y Mortalidad registradas durante el último decenio*





## Clasificación según la hora de los nacimientos y los meses

HORAS	MESES											
	Enero.....	Febrero....	Marzo.....	Abril.....	Mayo.....	Junio.....	Julio.....	Agosto.....	Septiembre..	Octubre.....	Noviembre..	Diciembre...
De las 0 a las 6.....												
De las 6 a las 12.....												
De las 12 a las 18.....												
De las 18 a las 24.....												
Sin clasificación.....												
TOTAL.....												

## Clasificación según la edad de los padres

EDAD DEL PADRE	EDAD DE LA MADRE										
	Menores de 15 años	De 15 a 19 años	De 20 a 24 años	De 25 a 29 años	De 30 a 34 años	De 35 a 39 años	De 40 a 44 años	De 45 a 49 años	De 50 en adelante	Sin clasifica- ción	TOTAL
Menor de 15 años.....											
De 15 a 19.....											
De 20 a 24.....											
De 25 a 29.....											
De 30 a 34.....											
De 35 a 39.....											
De 40 a 44.....											
De 45 a 49.....											
De 50 en adelante.....											
Sin clasificación.....											
TOTAL.....											

## Matrimonios según el estado civil de los contrayentes

POBLACION	Soltero y soltera	Soltero y viuda	Viudo y soltera	Viudo y viuda	Divorciado y divorciada	Soltero divorciada	Divorciado y soltera	Viudo divorciada	Divorciado y viuda	TOTAL	Tanto por 1.000

## Clasificación de matrimonios, por meses, según el día en que tuvieron efecto

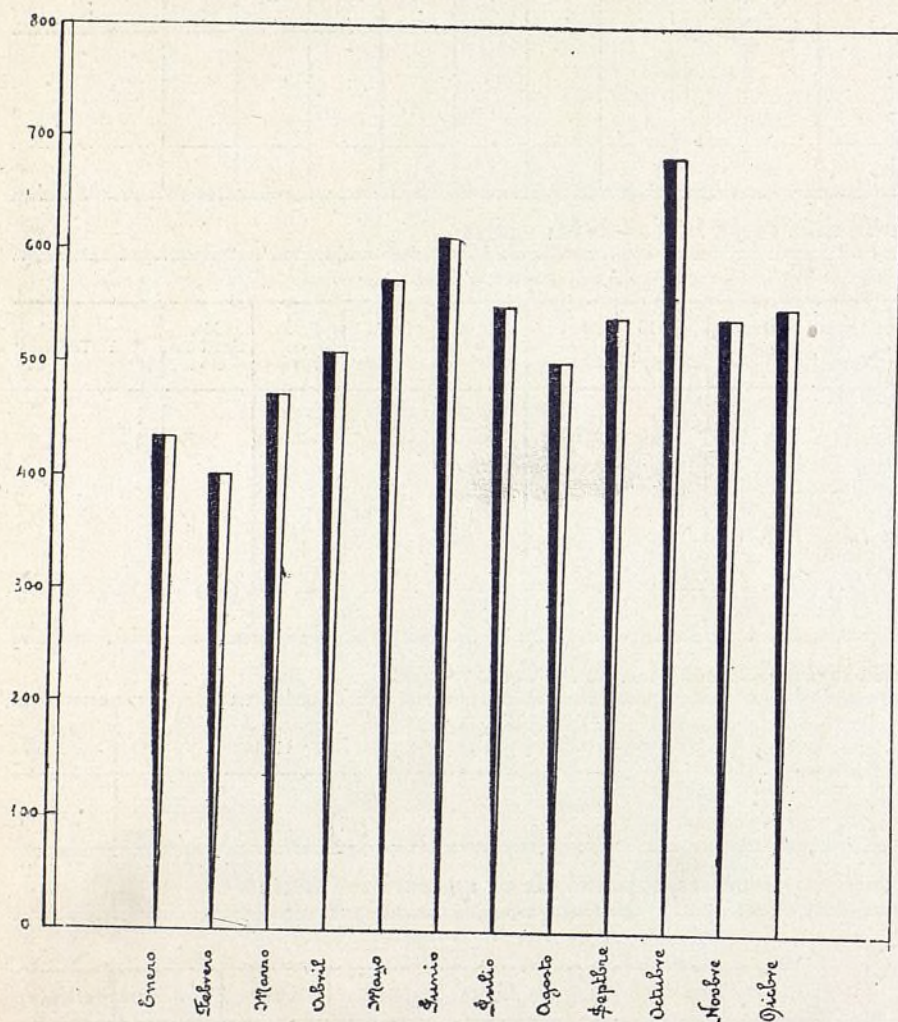
DIAS	MESES											
	Enero	Febrero	Marzo	Abril	Mayo	Junio	Julio	Agosto	Septiembre	Octubre	Noviembre	Diciembre

## Clasificación según la edad y estado civil de los contrayentes

EDAD DE LOS VARONES	EDAD DE LAS HEMBRAS											
	Menor de 20 años	De 20 a 24 años	De 25 a 29 años	De 30 a 34 años	De 35 a 39 años	De 40 a 44 años	De 45 a 49 años	De 50 a 54 años	De 55 a 59 años	De 60 en adelante	Sin clasificación	TOTAL
<i>Soltero con soltera:</i>												
Menor de 20 años.....												
De 20 a 24.....												
De 25 a 29.....												
De 30 a 34.....												
De 35 a 39.....												
De 40 a 44.....												
De 45 a 49.....												
De 50 a 54.....												
De 55 a 59.....												
De 60 en adelante.....												
SUMA.....												



*Nupcialidad registrada en  
el año 1933 - por meses -*




de los cónyuges y estado civil, agrupándolos por las clasificaciones de soltero con soltera, soltero con viuda, viuda con soltero, viudo con viuda, divorciado y divorciada, soltero y divorciada, divorciado y soltera, viudo y divorciada, divorciado y viuda, y también el contraído entre parientes, para hacer estudios e investigaciones especiales, al objeto de poder determinar si son o no ciertos los funestos resultados que producen las uniones de esta clase, según afirmaciones constantes de los biólogos.


### Natalidad ilegítima

Otro de los estudios indispensables es el relativo a la natalidad ilegítima en relación con la mortalidad, muy particularmente con determinadas enfermedades específicas, lo cual ofrecerá en lo sucesivo grandes dificultades, por la falta de datos, al establecerse por la nueva legislación que no habrá de llevarse a las inscripciones del Registro civil su origen, disposición altamente plausible en lo que se refiere a la no constancia de aquél en los documentos oficiales. Sin embargo, nosotros conceptuamos de gran interés, exclusivamente a los fines estadísticos, que se indique en el documento de presentación de la inscripción, lo más discretamente posible, aquel origen; de lo contrario, habrá que prescindir de los indicados estudios.

La estadística requiere, para que rinda los frutos que se le ha encomendado, que por parte de quienes puedan suministrar los datos lo hagan con verdadera lealtad. Máxime en problemas delicados, como éste a que nos venimos refiriendo, en el que los prejuicios sociales hacen que se oponga una resistencia injustificada.

ANTONIO SABORIDO

*Ginés Navarro e Hijos*   
CONSTRUCCIONES S. A.

DOMICILIO SOCIAL:  MADRID = FLORIDABLANCA, 3





Alzado del nuevo Viaducto de Madrid proyectado sobre la calle de Segovia.



# *Eguinoa Hermanos*

*Construcciones de toda clase de obras*



*Especialidad*

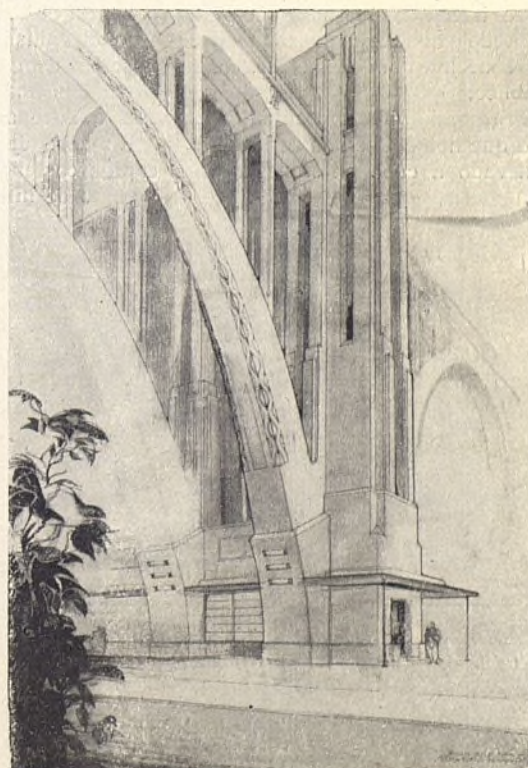
*en*

*hormigón armado*

PAMPLONA:  
Leire, número 2  
Tel. 2873



MADRID:  
Sagasta, 1 y 3  
Tel. 45167



Detalle de una pila con ascensor y arranque de los arcos.





# LA ESCUELA Y EL NIÑO



## La obra cultural del Ayuntamiento de Valladolid

**L**a gestión de los representantes socialistas en los Municipios se caracteriza, o al menos así debe ser, no solamente por la austeridad en la administración, sino también por la fecundidad de su gestión.

De ahí que, para conocimiento de todos y estímulo de quienes por unas causas u otras no hayan podido efectuar una labor positiva, sea propósito de los que hacemos TIEMPOS NUEVOS divulgar todo aquello realizado por nuestros concejales que merezca ser hecho público.

Hoy corresponde al Ayuntamiento de Valladolid que nos ocupemos de la obra que ha llevado a cabo en materia pedagógica.

No hemos sido nosotros los primeros en hacerlo, sin embargo. El Gobierno que padecemos en esta época en que por todos los medios procura anular los Municipios de mayoría republicanosocialista se ha visto obligado a reconocer públicamente esta gestión, que el Municipio vallisoletano declara que se debe especialmente a la perseverancia de su alcalde, nuestro camarada Antonio García de Quintana.

Según el Censo de 1930, la población escolar vallisoletana era de 13.500 niños. En esta cifra sólo se hallan comprendidos los niños que cuentan de seis a doce años.

En abril de 1931 sólo existían en la capital castellana 59 escuelas (24 de niños, 20 de niñas, 14 de párvulos y una

mixta), con una matrícula efectiva de 3.150 niños de uno y otro sexo.

En el momento presente la matrícula es de 6.510, y cuando se termine en el presente año el actual plan de construcciones serán 10.060 los niños que puedan percibir los beneficios de la enseñanza.

Respecto a la organización de la misma, no puede emplearse otro calificativo, juzgándolo benévolamente, que el de lamentable. Sólo funcionaban cuatro escuelas graduadas de niños, tres de niñas y una de párvulos. En total ocho escuelas graduadas, con 38 secciones. El resto eran de tipo unitario.

En la actualidad, en régimen de graduadas hay 21 escuelas, con un conjunto de 111 secciones.

Sólo cuatro edificios escolares había al advenimiento de la República. Estos cuatro grupos, que reunían 31 secciones, se han visto aumentados en otros cinco más, en los que funcionan 70 nuevas secciones. En construcción, aparte de las obras que se están efec-



Valladolid: Vista exterior del Grupo escolar Pablo Iglesias.



tuando en los edificios que pertenecieron a los jesuitas, se hallan dos grupos, con 27 secciones, y se está terminando el proyecto de otro más que reunirá otras 12 clases.

En cuanto a servicios complementarios de la escuela, la diferencia es aún mucho mayor.

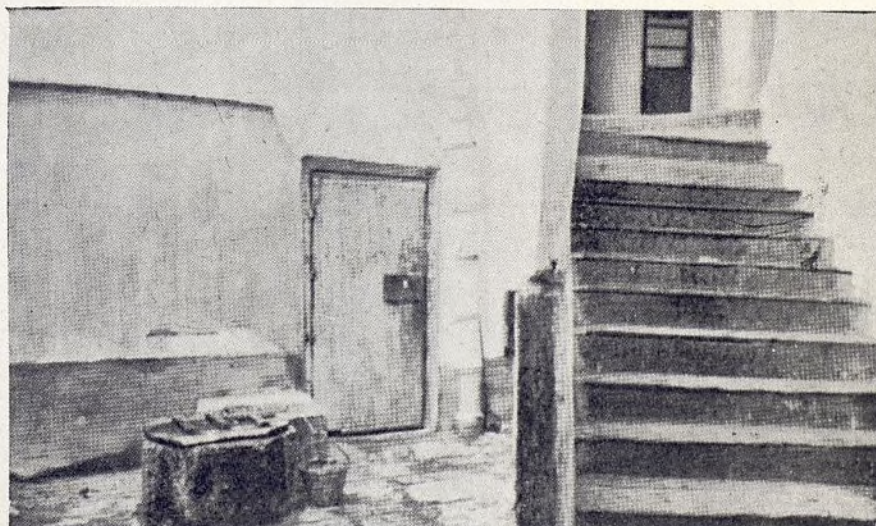
En el presupuesto venía figurando la cantidad de 2.250 pesetas para desayuno escolar, partida que nunca se empleaba. Ahora se facilita diariamente comida a 886 niños. Aparte del desayuno que se concede a 631 escolares.

El ropero escolar brillaba por su ausencia. El Municipio actual, que lo sostiene con sus propios recursos, proporciona ropa y calzado a 2.236 niños de las escuelas públicas.

En material de colonias el Ayuntamiento venía destinando anualmente



Valladolid: Comedor escolar del Grupo Pablo Iglesias.



Subida a una de las antiguas escuelas de Valladolid. ¡Cuántas como éstas existen aún!

5.000 pesetas. El pasado año 50 colonos han ido a Gredos, 240 al balneario de las Salinas de Medina del Campo y 900 al Pinar de Antequera.

Han sido creadas dos bibliotecas públicas en Grupos escolares, las que vienen funcionando diariamente.

Los antiguos jardines del Poniente han sido convertidos en parque infantil, en el que hay espacios libres para juegos, y circundando el cual se han colocado estatuas representativas de colonias infantiles.

También se ha transformado el hospital Municipal en Instituto de Puericultura, el cual se halla a cargo de cuatro médicos puericultores, que a su vez efectúan la inspección médicoescolar.

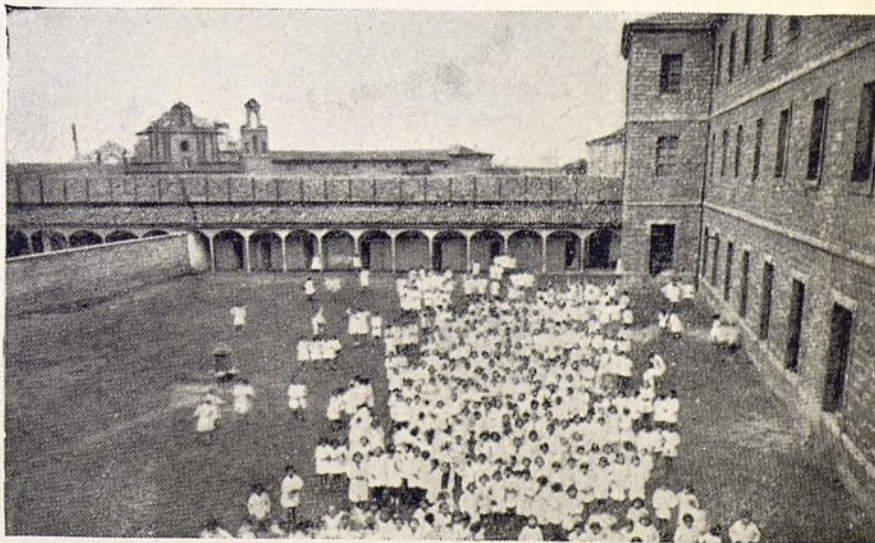
Como resumen diremos que en tanto que en 1931 el Ayuntamiento vallisoletano gastaba 272.468,29 pesetas en

Instrucción pública, en el de ahora se invierten 424.180,88.

Por la simple vista de las fotografías puede apreciarse la honda transformación efectuada en el problema de la enseñanza por nuestros camaradas vallisoletanos. La lectura de datos y cifras no hace más que corroborar lo que el grabado nos pone ante la vista.

La labor que en el orden educativo realizan los compañeros de Valladolid, como los de otros puntos de España, al propio tiempo que contribuye a dar prestigio a quienes ostentan la representación del Partido Socialista, sirve para ir verificando una honda transformación en el pensamiento infantil, transformación imprescindible para el triunfo de nuestros ideales.

Ejecutorias como éstas merecen destacarse por su honradez y austeridad.



Valladolid: Patio de recreo del Grupo Francisco Giner.



# ARCHIVADORES DE ACERO

MARCA

**Rudy Meyer**

LA CALIDAD MÁXIMA

PIDA DETALLES:

**Rudy Meyer**

MADRID

Montera, 28



## Colonia escolar madrileña en Rascafría

**D**ENTRO de la provincia de Madrid hay hermosos lugares enmarcados admirablemente para establecer en ellos colonias escolares de altura, de las que tan necesitados están los niños madrileños.

El Municipio de la capital ha comenzado a desarrollar una política apropiada a este respecto, y dentro de ese plan se ha construido un bellissimo edificio municipal en Cercedilla, del que habla-

El acierto de emplazamiento es indudable. Se proyecta construir el edificio destinado a colonia en una magnífica explanada situada a unos 400 metros del pueblo, orientado al mediodía y resguardado del norte por las montañas colindantes con Segovia.

La edificación ha de ocupar una superficie de 1.250 metros cuadrados, y la constituyen dos rectángulos yuxtapuestos, de 40 metros de longitud por 11 de profundidad, estando orientada

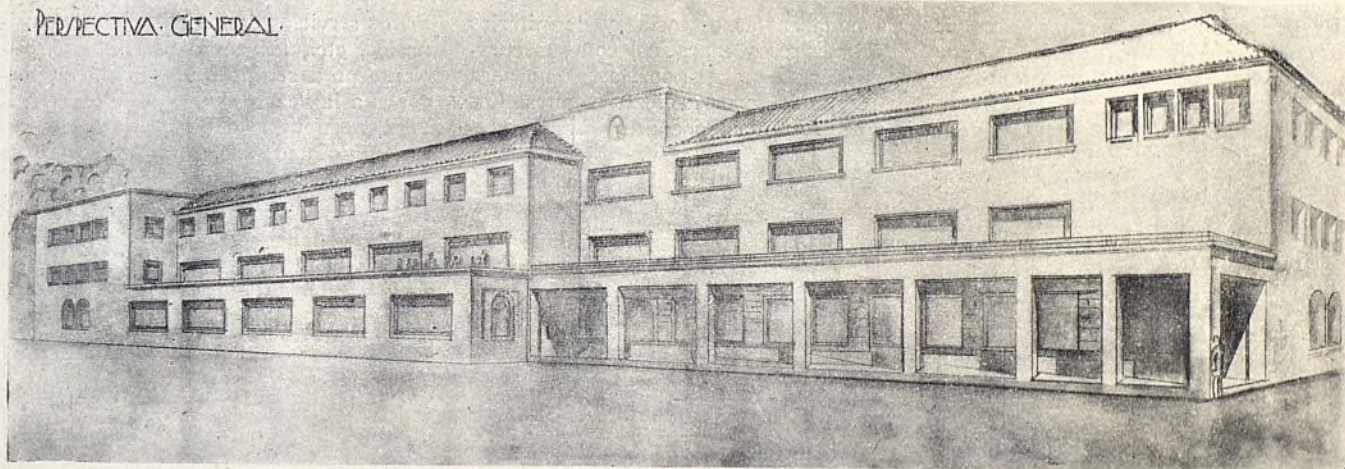
los y de los servidores, y el piso bajo, a estancia, comedores, clases etc.

Además habrá otras edificaciones parciales, unas de planta inferior, para cocina y calefacción, y otras superiores, para la servidumbre.

La altura de las plantas será de 4 metros la inferior y de 3,40 metros cada una de las demás.

La capacidad del edificio es suficiente para albergar 150 niños, más 10 profesores y 15 servidores.

PERSPECTIVA GENERAL



remos por separado; se está en trámite de subasta de otro, no menos interesante, que se construirá en Peña Grande, término de Fuencarral, lindando con el monte de El Pardo, y se hará otro, el tercero de la serie, en Rascafría.

Esta localidad se halla situada en el valle del Lozoya, rodeada por la sierra de Guadarrama, que en esa parte constituye un verdadero bosque de pinos.

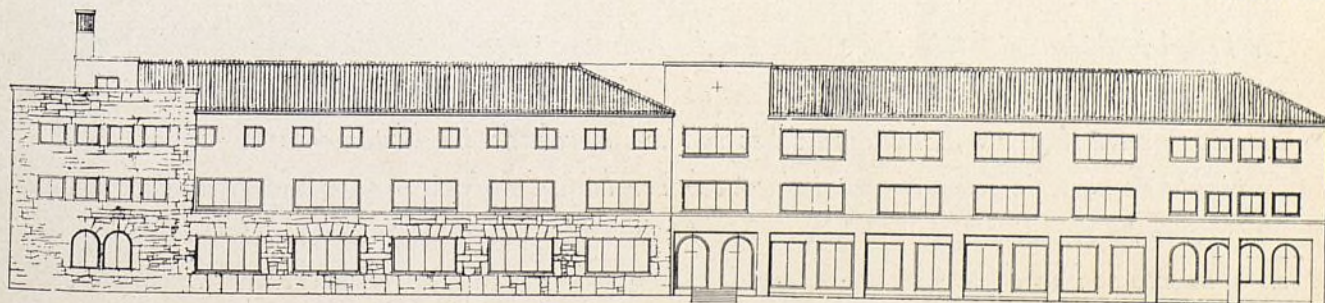
su fachada principal, como hemos indicado, al mediodía.

Uno de los problemas que se plantean en estos centros es el de abastecimiento de aguas. Esto no ocurre en Rascafría, donde el preciado líquido abunda de manera extraordinaria, siendo preciso nada más tender un kilómetro de tubería para llevarla hasta la colonia.

Se ha de componer el edificio de tres plantas, dedicadas las dos superiores a dormitorios de los niños, de los maes-

La planta inferior tendrá un acceso por dos escaleras de 1,50 metros de anchura. A ambos lados se encuentran naves. Las de la derecha, dedicadas a clases y sala de lectura, con capacidad para 100 alumnos, y que pueden convertirse fácilmente en sala de fiestas. Las de la izquierda se utilizarán para estancia de los niños y comedor para 150 de éstos. Este comedor tiene un acceso independiente para el servicio del mismo.

FACHADA PRINCIPAL  
(ORIENTADA AL SUR)



Escala 1:100







## La despedida de la escuela

**S**i hay despedidas tristes—casi todas lo son—, la de la escuela no es, ciertamente, una de ellas. Los muchachos dejan el apacible sendero escolar para entrar en el torbellino de la vida, llenos de fe y optimismo, conducidos por la inagotable sed de ilusiones de la adolescencia. Con el término de la edad escolar reciben el espaldarazo solemne y trascendental por el que van a pasar de la vida parasitaria de la escuela a la, para ellos, libre y productiva del trabajo remunerado. ¿No hemos visto todos cómo un chico se siente feliz cuando «de van a poner a trabajar»? Pasaron ya los meros intereses lúdicos de la infancia, ociosos e inútiles, pero de imprescindible empleo para la cabal formación humana. Los quince años traen nuevas apetencias, extrañas a las perspectivas que la escuela ofrece a estos muchachos. El ambiente escolar, quieto y cerrado, les es hostil. Y se sienten libertados cuando escapan a las monótonas tareas instructivas para entrar de lleno en los afanes laboriosos, que les señalarán un puesto útil en la sociedad,

*... loin des bancs, où pâlit l'enfance pri-  
sonnière....*

según la exclamación del poeta Heredia.



Un descanso en la subida al Alto del León.

Tratan estos homenajes, al término de la edad escolar, de hacer relevante este hecho para el buen recuerdo de la vida en la escuela. Este sugestivo propósito fué iniciado hace un par de años por Andrés Saborit para los escolares del distrito de La Latina, habiendo sido recogida tan simpática idea por las

autoridades municipales de otros distritos.

Este año se han organizado, entre otros festivales correspondientes a la semana dedicada a los niños, dos excursiones: una, a Segovia y La Granja, con el itinerario Puerto del León, Riofrío, Segovia, La Granja y Puerto de Navacerrada, y otra, a Alcalá de Henares y Guadalajara. Más de trescientos alumnos de uno y otro sexo, acompañados de sus profesores, fueron distribuidos en once autobuses. La organización de tan complicada comitiva fué un magnífico acierto. En cada punto estratégico del itinerario, el coche ocupado por Saborit se detenía para inspeccionar el paso de los autobuses, comprobando así que el viaje se realizaba favorablemente.

En la fuente de la subida al Puerto del León, cada excursionista desayunó un par de plátanos. Desde tan estratégico lugar se contemplaba el amplio anfiteatro que forma la cuerda que va desde la Peñota hasta la Marichiva y Cerro Ventoso, con los Siete Picos, las Guarramas y la Maliciosa, lugares los más conocidos y frecuentados por los amantes de la vecina sierra. Reanudada la marcha, se detuvo de nuevo la expedición en el palacio de Riofrío, cuyo magnífico emplazamiento y elegante traza arquitectónica desentonan con la pobreza ornamental de su inte-



Los excursionistas del distrito de La Latina, acompañados de sus profesores y de nuestro camarada Saborit, en la puerta del palacio de Riofrío.





La Granja: Los niños del distrito de La Latina, de Madrid, viendo correr las fuentes.

rior. La silueta, maravillosamente sombreada a la luz de la mañana, de la Mujer Muerta produjo viva admiración y curiosidad en los muchachos. A

media mañana se llegó a Segovia, donde, advertido de paso el Acueducto, al entrar por la plaza del Azoguejo, se visitó la majestuosa catedral y

el altivo Alcázar, desde cuyos almenares se admiró el típico paisaje, con la imponente hoz del Eresma, los venerables muros del Parral, la arrogante iglesia de la Fuencisla y, al fondo, sobre un breve altozano, el pardo caserío de Zamarramala. En el Ayuntamiento fueron los niños obsequiados con caramelos, entonando unas canciones escolares.

La comida se hizo en La Granja, en donde corrieron las fuentes en honor de los excursionistas, cuyo espectáculo no hay que decir el entusiasmo que produjo en los niños. Como el itinerario de regreso era largo, se fijó el lugar para la merienda en ese bellísimo rincón de la sierra denominado la Boca del Asno. ¡Lástima que no hubiera tiempo para que los niños jugaran allí más de la hora escasa que se pudo estar!

El regreso se hizo felizmente, ya bien entrada la noche, entre el bullicioso contento de todos los que tomaron parte en tan agradable excursión y la natural alegría de los familiares de los niños.

M. ARIAS MUÑOZ

## Radio-Electricidad

Aparatos y materiales  
eléctricos y radio

# CASA RICARDO

(HIJO JULIÁN TEJEIRO)

Lámparas de filamento metálico  
y 1/2 wattio de todas marcas

PLAZA  
DE NICOLÁS  
SALMERÓN, 12,  
y  
AMAZONAS, 2

Teléfono 72756

MADRID



# Mataderos y mercados

## Factaje municipal

**A**DMISIBLE es que el Ayuntamiento de Madrid debe y tiene que hacer una política de abastos ejemplar y sincera, y de esta política municipal se reflejarán ventajas para el consumidor, garantías para los agricultores e ingresos para el Ayuntamiento.

Conocidas las actuaciones de los impropriadamente llamados asentadores, así como el perjuicio que representan para los tres elementos que juegan en el desarrollo de esta industria: coseche-

ros, comerciantes y detallistas, es aconsejable lo siguiente:

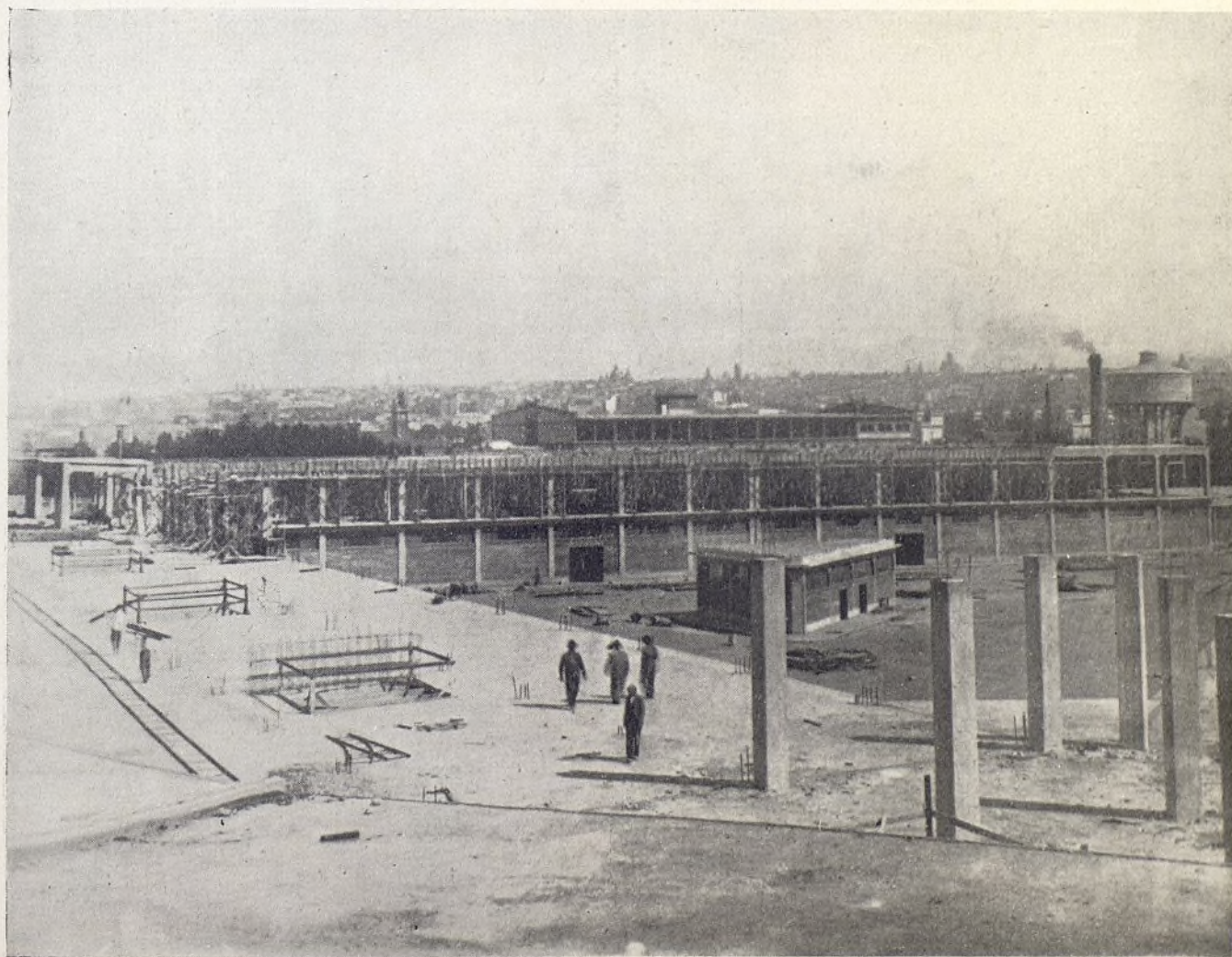
Si nuestra nación es productora con exceso de distintas variedades de frutas y hortalizas y contamos con que los mercados exteriores cada vez limitan más la introducción de nuestros productos, frutas y hortalizas, indudablemente tiene que surgir una de estas cosas: desaparición de la industria frutera o fomento del consumo nacional de esta riqueza.

La desaparición de esta riqueza es de fácil y rápida obtención, con perjuicios importantes que me abstengo de enumerar, y, sin embargo, fomentar el mayor consumo es fácil y de-

pende de una buena organización, a cuyo extremo inicio mis apuntes sobre el factaje municipal en el mercado central de frutas y hortalizas de Madrid.

## MADRID.

En esta población, para su venta, incluyendo patatas y plátanos, y promediando el cálculo diariamente, entre frutas y hortalizas se introducen más de 5.000 bultos, que multiplicados por 2 pesetas en cada bulto, de *comisión honrada*, representa una suma de pesetas 10.000 diarias que en concepto de comisión puede recaudar el Ayunta-



Vista de uno de los patios del mercado central de frutas y verduras, de la plaza de Legazpi, en construcción. En la fotografía se ve, iniciada, la construcción de un nuevo piso, a punto de terminarse en estos momentos, lo que duplicará la capacidad del mercado.



miento, eliminando al llamado asentador y beneficiando al productor, porque el asentador, por no existir control municipal, es ilimitada su comisión, y en cuanto al consumidor, si se implanta el factaje, es evidente que será beneficiado con la obtención del producto más barato que actualmente lo consume, en razón a que debido a la actuación de los asentadores y al sistema de ocultación de sus operaciones, el Ayuntamiento (actualmente me refiero) no puede abordar un sistema de abastos por no poseer el factaje o control sobre los asentadores.

#### RESUMEN.

Con el factaje municipal se consolida y beneficia una de nuestras más importantes riquezas nacionales (frutas), se favorece al pueblo de Madrid, que tan castigado está de que, siendo capital

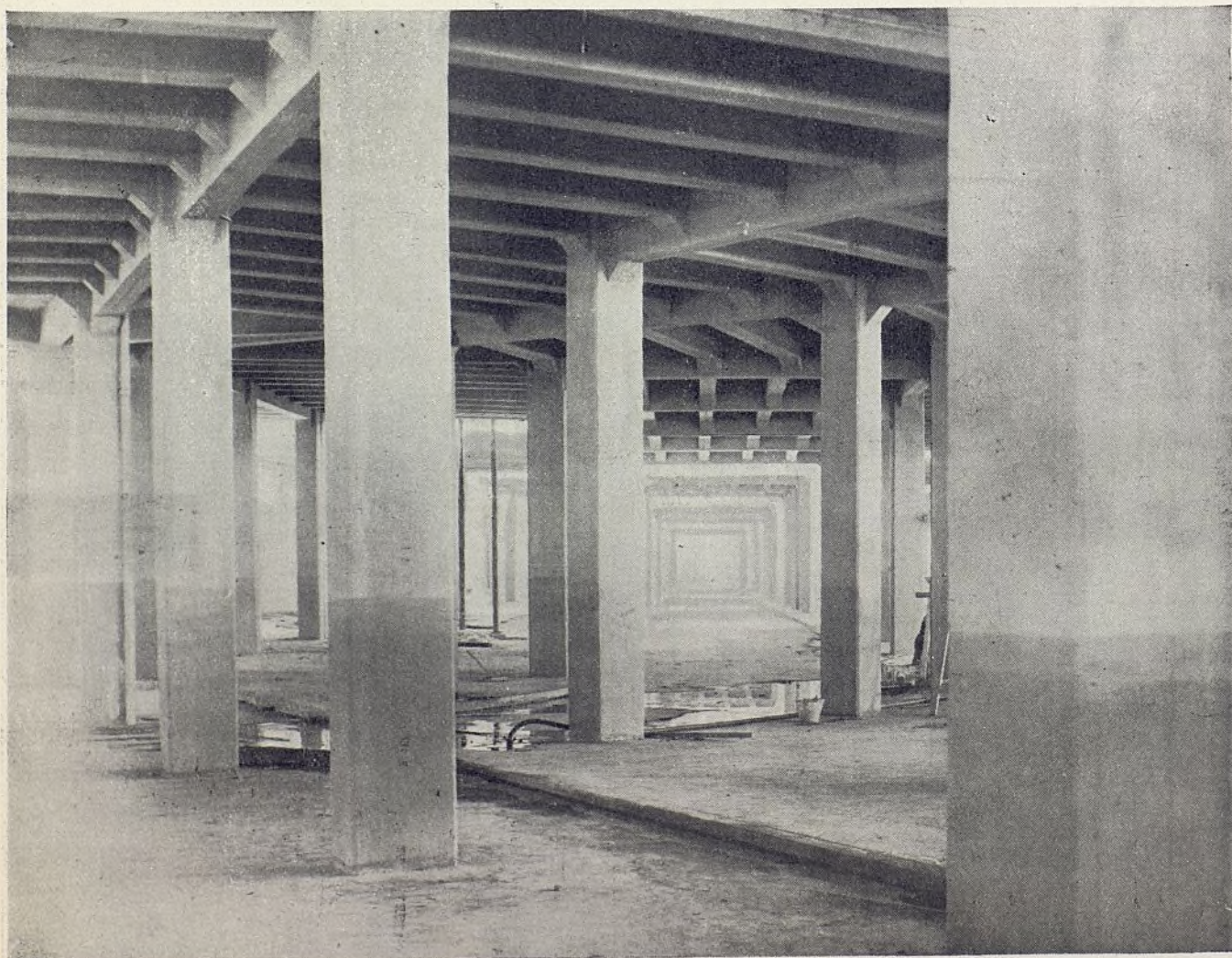
de una nación excesivamente productora de frutas, y situado, cuando más, a un radio de distancia de las zonas de producción de 500 kilómetros, paga y consume las frutas y hortalizas a precios tan exagerados como cualquier mercado exterior. Al divulgarse prácticamente el mayor consumo y a precios más bajos, se obtiene y facilita una alimentación provechosa que redime al consumidor no pudiente de ventajas en que nuestro suelo español es tan pródigo y se facilitará la práctica del mejor aprovechamiento de las frutas y hortalizas (mermeladas, purés y demás conservas), que, por exceso de calor, retraso de trenes, etc., diariamente, en el mercado central, y sin detrimento para la salud, pueden venderse a muy bajo precio para los anteriores usos, sin olvidar que al implantarse el factaje municipal se obtiene fácilmente una vigilancia en los precios de los

dettallistas al consumidor y se aumenta el mayor consumo de los expresados productos (frutas y hortalizas), premiando el sacrificio y el trabajo del cosechero agricultor.

#### SISTEMA Y DESARROLLO DEL FACTAJE MUNICIPAL.

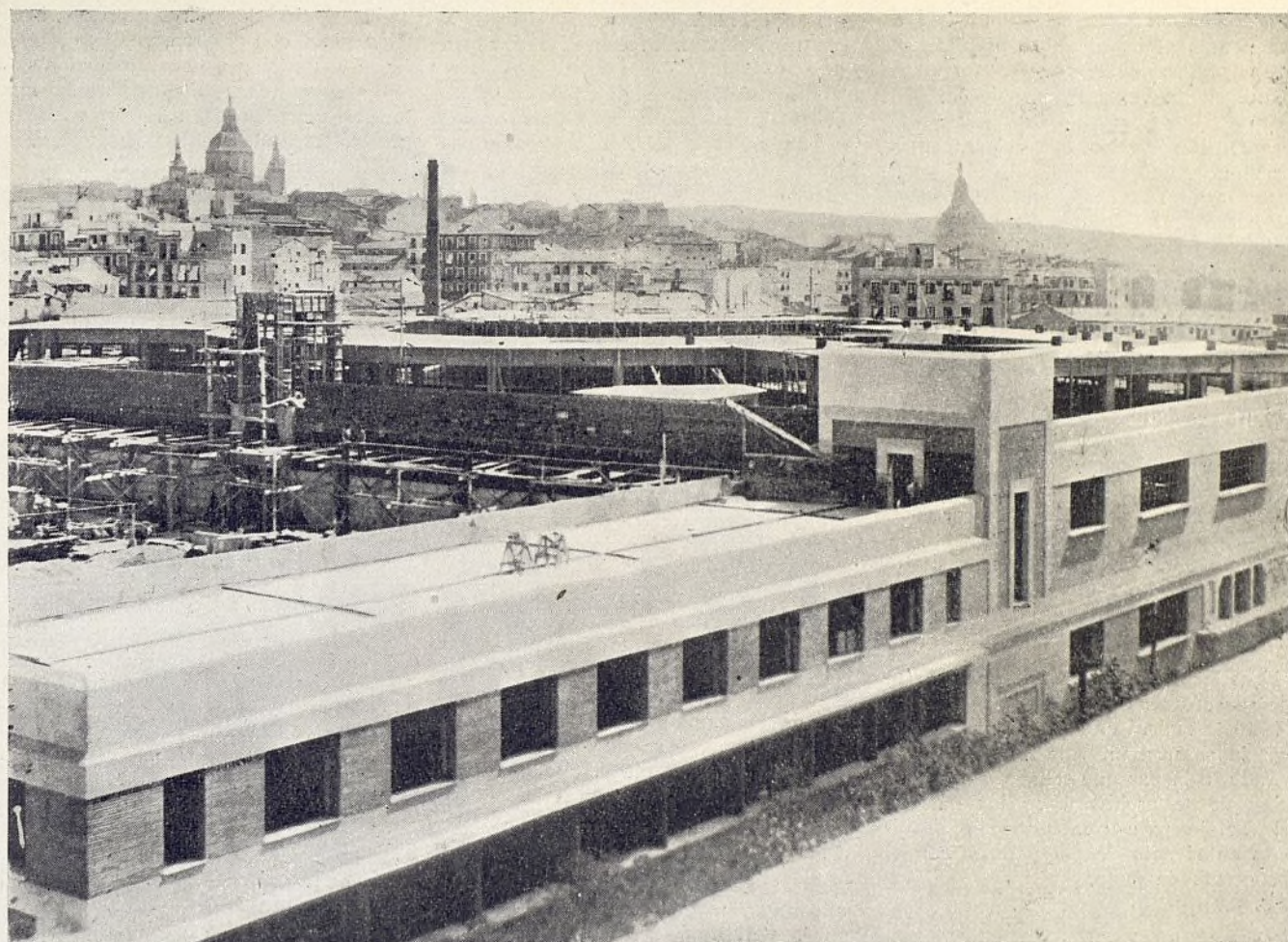
Conocidas las zonas de producción de frutas y hortalizas por provincias, y también la época de aparición y recolección de las frutas, como asimismo las distintas variedades, se procederá a la confección de un fichero, señalando las anteriores características, más los nombres y apellidos de los cosecheros productores. En este fichero, y en las observaciones, se detallará la distancia de Madrid por ferrocarril y por carretera y la estación más próxima en que tengan que facturar el producto.

Por separado se confeccionará otro



Nave del nuevo mercado central de frutas y verduras, en construcción, en la plaza de Legazpi. El Ayuntamiento de Madrid iniciará, con la inauguración de este mercado, una nueva política de abastos, tan necesaria como salvadora para el vecindario.





**Mercado central de pescado, en construcción, en la ronda de Toledo y en la calle de la Arganzuela, que sustituirá al a derruido de los Mostenses y a los tinglados provisionales que se instalaron en la Puerta de Toledo.**

fichero de Sindicatos agrícolas establecidos en las zonas de producción frutera.

Confeccionados estos ficheros, las oficinas de factaje municipal se dirigirán a los cosecheros, Sindicatos y Ayuntamientos ofreciéndoles los servicios del factaje, al par que en la prensa de Madrid se divulgará por varios días la implantación de este servicio para que llegue a conocimiento de los cosecheros productores.

Con un control exagerado, pero legal y justo, sobre los llamados asentadores, es indudable que si no se logra la desaparición total de los mismos, al menos se consigue su reducción y, por ende, no existe competencia entre estos elementos y el factaje municipal.

Tan pronto como los cosecheros sepan que existe el factaje se abstienen de operar con los asentadores, debido a que no obtienen mermas en sus operaciones de venta, se garantiza el cobro de sus envíos, etc., y ellos mismos

aumentan y robustecen el factaje municipal.

Indudablemente, los asentadores, para encubrir sus operaciones malignas, han procurado *facilitar envases a los cosecheros para la remisión de los productos, venden a crédito la mercancía en el mercado y anticipan cantidades en metálico a los productores*. En estas falsas ventajas radica el aprovechamiento de su negocio, y de momento parece desprenderse lo necesario e imprescindible de su actuación; pero demostraré que no es así.

#### ENVASES.

Desaparece el absurdo engranaje egoísta del asentador al facilitar envases, aconsejando a los mismos productores que realicen sus remesas en envases uniformes en su forma y nuevos, sin marcar: cajas de madera, sacos, cestas de mimbre o madera; con la ventaja de que al realizar la venta

en el mercado central de abastos se vende cada bulto de peso bruto por neto, quedando a favor del detallista comprador el envase y compensándose en parte del valor el cosechero, por no estar sujetas sus remesas a la reducción de taras; es decir, que el detallista, a cambio de que no se le deduce tara del bulto, se beneficia con el valor del envase, y el introductor cosechero amortiza el valor del envase con lo que representa la no deducción de tara (a excepción de establecer la tara en los géneros averiados). Téngase presente que el detallista compra el producto...

#### VENTAS A CRÉDITO.

Es muy absurdo que en bultos de frutas y hortalizas, objeto de este negocio, que ascienden a un valor de 15 a 25 pesetas bulto se dispensen créditos con el también engranaje egoísta del asentador de, a cambio de facilitar



este crédito, reflejar en los recibos o documentos al cobro *más cantidad*; y, ante el temor de restringir el crédito o anularlo, a veces tienen los detallistas que pasar por abonar a *terciori* esta desaprensión de los asentadores, todo por el no control municipal.

Por otra parte, existiendo el principal contingente de detallistas agrupados en distintas Sociedades, y para normalizar los créditos y en forma alguna no dar principio de ataque al factaje municipal, deberán hacerse las operaciones de venta a crédito sujetas a estas condiciones:

a) Todo detallista con establecimiento que quiera disfrutar de crédito para sus compras deberá extender un cartón cuyo texto se redacte por las oficinas del factaje municipal, en cuyo cartón o ficha de crédito irán, acompañando a la firma del solicitante, otras dos firmas de casas de comercio que garanticen al peticionario a satisfacción del factaje municipal.

b) El comprador detallista que realice sus compras al factaje municipal a crédito extenderá en el momento de realizar la compra un vale impreso y numerado, a la par que sellado y firmado, vale que se archivará en las oficinas del factaje para reintegrarlo o devolverlo en el acto de pago, junto con el documento de pago.

c) El comprador detallista que solicite crédito, desde luego tendrá que sujetarse a las normas que a la operación de cobros impone el factaje, bien recogiendo los documentos al cobro en las oficinas del factaje, o bien por medio de cobradores al domicilio del industrial.

d) El plazo de cobro de la mercancía vendida a crédito será de cuarenta y ocho horas en verano y setenta y dos en invierno, o sea dos o tres fechas después de realizada la compraventa.

e) Las oficinas de factaje se reservarán la condición de aumentar o disminuir estos plazos de cobro, como asimismo de exigir fianza metálica a responder y exigir al comprador detallista, siempre en proporción al volumen de compras que éste realice.

f) El incumplimiento de pago por parte del comprador fuera de los plazos de cobro de los créditos dará lugar a la suspensión del crédito; siendo de cuenta del mismo todos los gastos e intereses de la cantidad impagada.

g) El factaje municipal se reserva el estudio de bonificar el pronto pago al detallista, así como también recargar el cobro a domicilio.

#### ANTICIPOS METÁLICOS AL COSECHERO PRODUCTOR.

La actuación no vigilada de los asentadores influye en la sagacidad y codicia de estos elementos, que, aprovechando la necesidad del agricultor, le ofrecen anticipos (sin premio al capital), cosa absurda e impropia, pero hábil, por cuanto por la prestación de tan señalado favor queda en libertad el asentador de, al hacer la liquidación de cada remesa o expedición, reflejar kilos, taras y precio a capricho de su mayor o menor egoísmo. Unas veces el cosechero no se da cuenta de estas maniobras, y en este caso es un agradecido y leal cliente del asentador que éste explota sin piedad, y otras veces, por comparaciones entre familiares o vecinos que remiten sus frutas a otros asentadores, aprecian la diferencia en precio de venta, etc.; pero tienen que silenciar sus pérdidas por temor a no recibir el auxilio económico que tenga que formular al asentador. Para evitar estos abusos del asentador se imponen el factaje y el control en las operaciones de los llamados asentadores, y al propio tiempo, para que el factaje auxilie al cosechero que precise anticipos, es aconsejable lo siguiente:

a) Todo cosechero productor de frutas y hortalizas que a su vez sea propietario del terreno o finca en que se cultiven y recolecten tales productos puede dirigirse a las oficinas del factaje municipal solicitando un anticipo en metálico que no exceda del 40 por 100 del valor de sus cosechas y del 6 por 100 del valor del terreno. En manera alguna se tramitarán solicitudes de anticipos sin reunir las anteriores condiciones y la de ser propietario del terreno o finca en que recolecte sus productos.

b) El solicitante del anticipo acompañará a su solicitud una declaración jurada de la dimensión de sus fincas, si son de secano o regadío y número de árboles o plantaciones que tiene, así como mínimo de cantidad de productos a recolectar. También consignará si tiene o no asegurada la cosecha contra inclemencias o fenómenos del tiempo (piedra, heladas, etc.).

c) Los anticipos tendrán un plazo de amortización de treinta, sesenta o noventa días, después de iniciada la recolección de cada fruto. En manera alguna se excederá de estos plazos.

d) El factaje municipal iniciará los anticipos en frutas treinta días después del brote del fruto, y en hortalizas, treinta días después de la plantación de siembra.

e) El tipo de interés o premio al anticipo será el 3 por 100, y sujeto a amortizar el anticipo no en metálico y sí en sus remesas de productos para la venta en el mercado central por el factaje municipal, independiente del tipo de comisión por gestión de venta.

f) Todo cosechero que solicite anticipo de simientes y plantas en general se sujetará a las mismas condiciones.

g) Los colonos no propietarios de fincas cuyos cultivos de frutas y hortalizas soliciten anticipos quedarán sujetos a las anteriores condiciones; pero será indispensable la exigencia de garantía a satisfacción del factaje.

Todo anticipo que soliciten, en general, al factaje municipal, previa información y estudio, puede ser rechazado, o disminuida la cantidad de anticipo solicitada, en relación a la información y situación del capital a invertir por el factaje municipal.

¿Exigencias a cumplir? ¿Modalidades a imprimir? Conocidas las tres falsas virtudes de los asentadores, fundamento de la realización de sus operaciones y, por tanto, base de la existencia de estos mal llamados comerciantes, y expuestas las razonadas, legales y también realizables fórmulas para, sin perjuicio del agricultor ni del Ayuntamiento, abordar tan interesante problema, es cuestión de enumerar ahora la organización de tal servicio, capital a invertir y aprovechamientos secundarios al factaje municipal.

#### ORGANIZACIÓN DEL FACTAJE.

Las oficinas se clasifican en varias secciones: Sección de contabilidad, de información, de correspondencia, de propaganda, de cobros, caja, comercial y, por separado, agentes de ventas documentados y aptos para la realización de las ventas.

El personal que se nombre para estas secciones deberá ser apto y suficientemente dominador de las distintas y ya expuestas secciones. La edad deberá ser de 28 a 40 años, y, bien por oposición o concurso, será indispensable haber practicado contabilidad, correspondencia, propaganda, etc., en Bancos o casas de comercio importantes, durante equis años, para poder tener la seguridad de obtener personal apto y competente, y no burocrático.

Los agentes de ventas deberán ser agentes comerciales con conocimientos y dominio de las verduras, frutas y hortalizas. Será conveniente el nombramiento de varios inspectores o apoderados para la realización de propaganda personal en las zonas de producción,



cuyos inspectores deberán tener pase o kilométrico para viajar por ferrocarril. Se crearán plazas de inspectores de venta en el mercado. Entre la plantilla de celadores de mercados se convocará a un concurso para proveer plazas de interventores municipales, con un cuestionario que se redactará por el Ayuntamiento. Cada sección tendrá un jefe, encargado de dirigir y resumir la responsabilidad de su respectiva sección.

El factaje municipal tendrá un director y un apoderado general o secretario.

También será elemental que el factaje posea, por lo menos, dos coches de turismo, a disposición del director y del secretario; coche también para la revalorización de viaje de los señores inspectores apoderados, encargados de la visita de propaganda.

El personal de descarga y romaneros será el que actualmente pose el Ayuntamiento.

Como cada sección de las anteriormente expuestas tiene su actuación y limitación y su jefe correspondiente, entre éstos y el director serán los que determinen el movimiento engranaje de este factaje municipal.

#### CAPITAL A INTERVENIR Y ELEMENTOS O MEDIOS PARA OBTENERLO.

Teniendo presente el plazo de cobro concedido a las ventas de crédito en el mercado central, como asimismo los plazos de amortización de anticipo a los productores, es suficiente para el desarrollo del factaje municipal en el mercado central de frutas y verduras un capital inicial de 1.000.000 de pesetas, ampliable según el progreso de las operaciones a realizar. El capital expresado estará en efectivo metálico, en cuenta corriente, en un Banco, y asimismo el capital que ingrese en concepto de cobros y beneficios se ingresará en la cuenta corriente, al objeto de que siempre rente el capital no invertido.

Como el capital a invertir solamente será aplicable a anticipos al cosechero (con garantías) y sujeto a un 3 por 100 de interés, más el tanto por ciento a estudiar por la venta realizable por el factaje, evidentemente el capital está garantido y con un aceptable interés.

Por otra parte, el capital a invertir en el pronto pago de la recepción de frutas vendidas a crédito se ajustará a practicar este crédito con garantías, y se desprende que el capital inicial no tiene detrimento ni puede sufrir quebranto.

Por el volumen exagerado de comisiones por los servicios del factaje municipal, y teniendo como gastos fijos las nóminas de sus empleados, clara-

mente se demuestra la bondad del negocio y las ventajas para el consumidor y el agricultor.

4.000 bultos diarios  $\times$  365 días (año) = 1.460.000 bultos, multiplicado por 2 pesetas bulto (comisión) = pesetas 2.920.000 anuales, más el tanto por ciento de interés al capital invertido y el no intervenido en la cuenta corriente.

#### ELEMENTO O MEDIO DE OBTENER EL CAPITAL INICIAL.

El Ayuntamiento aportará equis pesetas efectivas, y, bien con su garantía, o con la misma del factaje municipal.

oooooooooooooooooooooooooooo

EL «moral» órgano de la decente «dictadura» se ha permitido enjuiciar a nuestra revista en un artículo que no nos ha sorprendido, por cuanto son bien conocidos los procedimientos empleados por nuestros enemigos para querer desacreditarnos. *La Nación* nos echa en cara que en una revista socialista colaboren elementos que en el orden político son adversarios nuestros. Pero lo que no dice es que la colaboración de estos señores, con la que nos consideramos muy honrados, se refiere a la exposición del funcionamiento de servicios municipales madrileños, que divulgamos por si en algunos otros puntos les puede servir de orientación. Servicios que, por lo visto, para *La Nación* no tienen importancia alguna, por cuanto no ha puesto nunca el menor interés en difundirlos.

Con la mala fe característica de insinuar que el hecho de publicarse anuncios de Empresas de construcción que tienen relación con el Municipio supone ya una complacencia en la concesión de contratos o en el cumplimiento de las mismas. Eso es una maniobra muy viejo régimen y que se halla desacreditada. El hecho de que se publiquen los de varias Empresas que se hacen la competencia, y, sobre todo, la honradez de nuestros camaradas, que se halla muy por encima de toda suspicacia, deshacen el argumento. Atrévase *La Nación*, o quien quiera que sea, a probar un solo hecho sucio en que hayan intervenido nuestros compañeros.

Por último lanza la insidia de que ha habido presión para conseguir suscripciones entre los funcionarios municipales. Se conoce que su conciencia le hace ver en los demás el procedimiento que ellos siguieron para salir adelante. Pero por algo hay categorías morales, y la nuestra se halla a bastante más altura que la suya.

El Ayuntamiento suscribirá acciones de 100, 250 y 500 pesetas, que ofrecerá a los tenedores de dinero, con un tanto por ciento a determinar y demás condiciones, y en el caso de que el Ayuntamiento quiera abordar el factaje municipal con capital del mismo, será indispensable la aportación al factaje municipal de esta cantidad con plazo de amortización y sin interés alguno; pero que al amortizarse el capital municipal será el factaje municipal quien por si mismo aumente el capital y sea una fuente de ingresos para el Ayuntamiento.

También puede darse el carácter de Banco municipal extensivo para el factaje y explotación de carne, pescado, aves y huevos, artículos que se venden en mercados o dependencias municipales.

Puede obtener apoyo por medio del ministerio de Industria y Comercio (Dirección de Comercio) y Banco Exterior de España, etc., etc.

#### APROVECHAMIENTOS SECUNDARIOS DEL FACTAJE MUNICIPAL.

1.º Fabricación de conservas vegetales, iniciando la fabricación cuando los géneros estén muy baratos y, por su exceso de congestión del mercado, sea imposible la realización de su venta. (Esto ocurre muchos años en el año.)

2.º Instalar puestos reguladores municipales en los mercados de distrito y demás sitios que acuerde el Ayuntamiento.

3.º Suministro de frutas y hortalizas a dependencias oficiales (asilos, hospitales, sanatorios y cuarteles).

4.º Transporte del mercado a estas dependencias y a los detallistas compradores, así como de las zonas de producción próximas a Madrid, y que estén carentes de ferrocarril, al mercado.

5.º Suministro a los mercados de Burgos, Vitoria, San Sebastián, Santander, Oviedo, Gijón, Vigo, etc., que no son productores de frutas y sí consumidores, y que, debido a la situación y bondades del factaje municipal, puede ampliarse el radio de acción y explotación del factaje, o, en su caso, iniciar y estudiar la conveniencia de establecer sucursales en estos mercados.

6.º Al implantarse el factaje municipal o Banco municipal, y contando con el apoyo del Estado, y al mismo tiempo imprimiendo una sana y recta organización, puede llegar a ser esta entidad municipal Banco exterior de explotaciones de frutas y hortalizas.

T. R.



# *Cubiertas y Tejados, S. A.*

*Compañía general  
de Construcciones*



CONTRATA DE OBRAS EN TODA ESPAÑA



## MADRID

Alcalá, número 60  
Teléfono 16609

## BARCELONA

Paseo de Gracia, 16  
Teléfono 16490

## VALENCIA

Plaza Canalejas, 12  
Teléfono 10536



# TECNICOS FUNCIONARIOS OBRERO



## Los derechos pasivos de los funcionarios municipales y provinciales

El número de funcionarios en esos 133 Ayuntamientos con derechos pasivos llegaba a 9.779, con derechos pasivos probables, 11.118, y sin ellos, 28.418. Las pensiones reconocidas ascendían: De jubilación, a 8.648.461,66 pesetas; de viudedad, a 3.247.813,38 pesetas, y de orfandad, a 3.192.978,20. El importe de los sueldos de los empleados municipales sin derechos pasivos y con derechos pasivos probables sumaba 44.194.915,33 pesetas.

Las sumas anuales que se satisfacen por haberes pasivos son: 1.663.951,50 pesetas de jubilación, 690.986,08 de viudedad y 222.539,43 pesetas de orfandad. Existen 18 Mutualidades en otros tantos Ayuntamientos.

Los empleados municipales sin derechos pasivos cuyos sueldos no pasan de 500 pesetas al año son 11.207, de 501 a 1.000 pesetas llegan a 8.198, y van descendiendo a 1.553 que están comprendidos en los sueldos de 2.501 a 3.000 pesetas anuales; hay 23 de 6.001 a 7.000, y nada más uno de 11 a 12.000 pesetas.

Los empleados sin derechos pasivos son 35.675, de los que 49 tienen más de cincuenta años de servicios.

\*\*\*

De los datos recibidos de 24 Diputaciones nos encontramos con 12 que tienen derechos pasivos reconocidos, 10 los tienen probables y 2 no los tienen. En estas Diputaciones hay 2.828 empleados: 1.731 con derechos pasivos reconocidos, 767 los tienen probables y 330 carecen de ellos. Los sueldos de estos dos grupos importan 2.440.338,67 pesetas.

La suma de las pensiones reconocidas importa: Las de jubilación, pesetas 390.376,88; las de viudedad, pesetas 262.309,16, y las de orfandad, pesetas 93.759,97.

Con sueldo mayor de 4.000 pesetas hay 335 empleados, y en 6 de dichas Diputaciones hay Mutualidad.

Los empleados provinciales sin derechos pasivos que no ganan más de 500 pesetas al año en las 24 Diputaciones que enviaron datos ascienden a 57; son 321 (el mayor número) los que ganan de 1.001 a 1.500 pesetas; entre las 5.001 a 6.000 pesetas de sueldo anual no hay más que 39 funcionarios, y sólo uno gana de 10.001 a 11.000.

De los empleados de esas Diputaciones a que nos referimos, 993 no tienen derechos pasivos, y de ellos, 206 tienen hasta cuatro años de servicios, y 105 pasan de los treinta años de empleo.

\*\*\*

Examinando los cuadros de edades de los funcionarios municipales con derechos pasivos — datos de 1925 —, vemos que los 9.943 a que asciende su número suman 447.456 años; dando una edad media de 45 años. En la edad de 45 años figura el mayor número — 300 —, y en la 77 aparecen 11.

Los 36.952 empleados que carecen de derechos pasivos suman 1.730.143 años de edad, con una media de 46,84. En la edad de 40 años hay 1.155, y 11 en la de 84.

\*\*\*

El cuadro de edades de los funcionarios provinciales de la misma fecha — año 1925 — con derechos pasivos nos da un total de 1.462, con una suma de años que asciende a 65.689, dándonos un promedio de edad de 44,93, figurando el mayor número de estos funcionarios — 50 — con la edad de 45 años. Hay 8 en la de 70 años de edad.

Y el mismo cuadro de edades referentes a los funcionarios sin derechos pasivos de las 24 Diputaciones aludidas nos da el número de 993, con un

total de años de 46.698, con un promedio de 47,02, figurando el mayor número de ellos — 30 — en la edad de 46 años, y otros tantos en la de 49. Con 73 años de edad figuran 10 empleados.

Con estos datos veremos en el próximo artículo lo que podrían costar las pensiones de jubilación y viudedad, reversible a los huérfanos, a estos funcionarios provinciales y municipales que en número de 37.945 no tenían derechos pasivos en 1925, y que, poco más o menos, serán los que carezcan todavía de esos derechos pasivos actualmente.

MANUEL VIGIL MONTOTO

oooooooooooooooooooooooooooooooo

*La fotografía de la cubierta representa el encuentro de la Gran Vía madrileña con la calle de Alcalá. A la derecha figura lo que era clásico teatro de Apolo, al que hoy sustituye un hermoso edificio propiedad de un centro bancario.*

**Fundición Tipográfica  
Nacional, C. A.**

*Materiales en  
general para  
las Artes gráficas.*

●  
**BARCELONA**  
Consejo de Cien-  
to, número 265  
Teléfono 30604  
**BILBAO**  
Gran Vía, 26  
Teléfono 10841  
**MADRID**  
Ronda de Ato-  
cha, número 21  
Teléfono 70152





Albacete: Instituto.

## Turismo

### ALBACETE

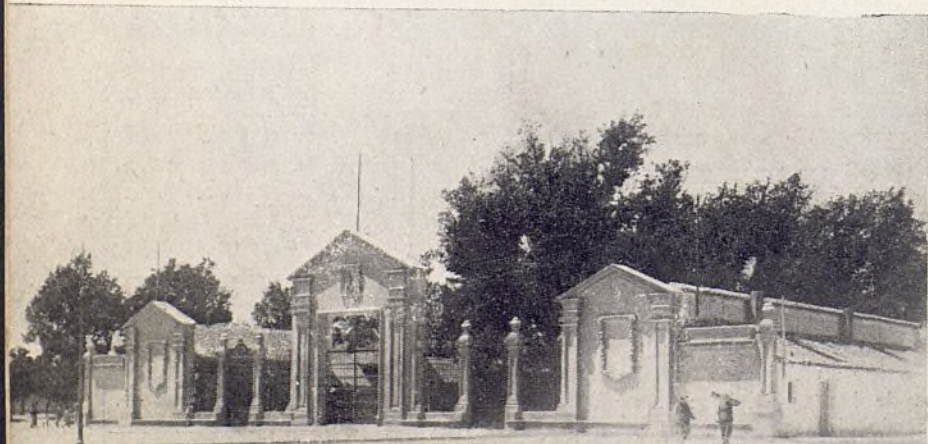
**D**ESEOSOS de dar a conocer a nuestros lectores aquellas poblaciones que por características determinadas creemos de interés figuren en una exposición general de las riquezas espirituales y materiales de España, hoy vamos a presentaros Albacete, en vísperas del acontecimiento más importante que esta ciudad celebra todos los años, y que merece ser de todos conocido para que pueda apreciarse palpablemente el cúmulo de posibilidades que nuestra patria, en su acepción desde el punto de vista socialista, tiene para figurar, en todos los órdenes de la vida, en el lugar que le corresponde en el concierto de las demás potencias, a virtud de una mejor concepción política y económica. Hagamos primeramente un poco de Historia. Créese que esta



Albacete: Diputación provincial.

dines, y el parque de Canalejas, de escasa importancia en otros tiempos y hoy día notablemente mejorado, merced al celo y cariño con que se ha procedido a su enriquecimiento. Existen varias plazas bien urbanizadas y edificios importantes, entre los que descuellan la Audiencia territorial, el Ayuntamiento, la Diputación y el moderno Instituto, obra muy interesante, así como algunas casas particulares de los siglos XVI y XVII que conservan bellas fachadas y algún artesonado. Carece de monumentos artísticos, si se exceptúa la iglesia de San Juan, cuya capilla mayor pertenece al estilo gótico, con un gran retablo churrigueresco.

En general, es una población que en los últimos años ha sufrido una gran



Ayuntamiento de Madrid

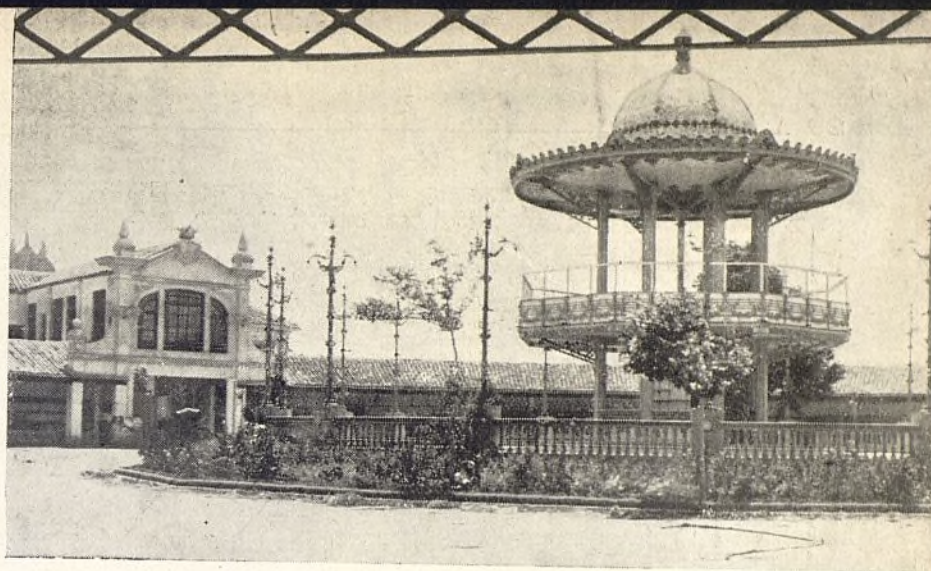
Albacete: Puerta de entrada a la Feria.



## TIEMPOS NUEVOS

transformación, habiéndose convertido en una ciudad simpática y atrayente. Como característica especial haremos notar que es fama, merecida, por cierto, de ser donde se degusta el mejor café, siendo célebres sus cafeteras.

Su industria más importante es la fabricación de cuchillos y navajas, que constituye su especialidad. Existen, además, fábricas de harinas, de muebles, de alcoholes, de aserrar maderas, de construcción de máquinas, de gorras, de ladrillos de portland, de balanzas, básculas y romanas, de baúles, de cerámica, de chocolate, de flores artificiales, de géneros de punto, de bebidas gaseosas, de lonas, de losas hidráulicas, de electricidad, etc. Sus fértiles alrededores están regados por el canal



Albacete: Quiosco de la Feria.

les se alza un precioso quiosco, en cuya parte superior se celebran los conciertos musicales, con concursos de bandas, y en la inferior se instala un restaurante con su terraza.

El acceso al edificio de la feria se verifica a lo largo del hermoso paseo del mismo nombre, donde se celebran las acostumbradas batallas de flores. Siguiendo su curso llegamos a lo que se denomina rabo de la sartén; pues, en efecto, todo el edificio semeja una sartén. A ambos lados se instalan diversas clases de comercio. Penetremos en el recinto. En lo que corresponde al primer círculo hallase instalado el comercio dedicado a materiales de labranza y aperos para ganado, etc. Y en lo correspondiente al segundo círculo, dando frente a lo que es el ruedo, hallaremos una representación de todos los establecimientos comerciales, en sus múltiples y variados aspectos. Puede decirse que en esta feria están representadas todas las actividades industriales,

F. PASCUAL.



Albacete: Plaza de Canalejas.

de María Cristina, inaugurado por Carlos IV. El término produce cereales, azafrán, vinos, piñones y ganadería. Con todo lo expuesto podemos juzgar perfectamente de la importancia que Albacete tiene por su comercio, industria y agricultura, viniendo a ser el centro de expansión de una comarca de gran riqueza.

La extraordinaria manifestación de todas sus peculiares actividades tiene efecto y se desarrolla durante el transcurso de su magnífica e importantísima FERIA, que se celebra entre los días 7 al 15 de septiembre, prolongándose siempre hasta fines del mes. Posee la capital, para estos efectos, un grandioso edificio formado por dos grandes círculos concéntricos, en el centro de los cua-

comerciales y agrícolas de la región.

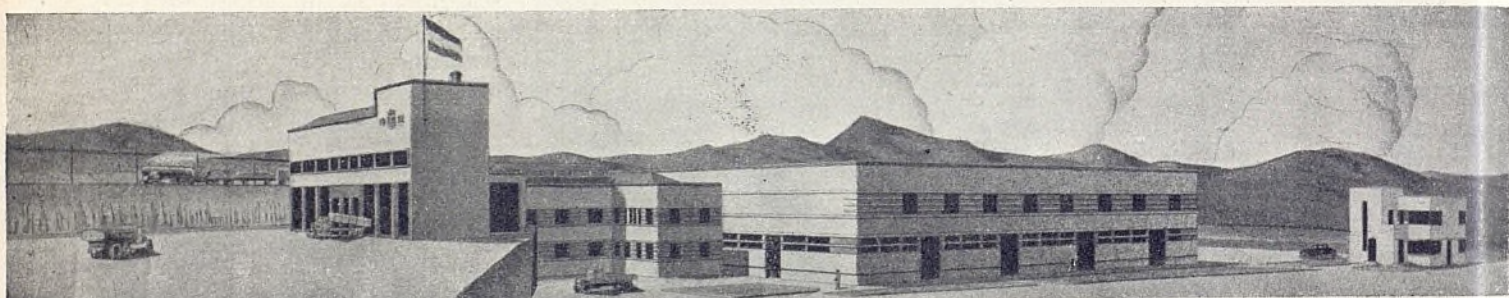


Albacete: Parque-Estándar.



*Compañía Madrileña  
de  
Mejoras Urbanas*

◆

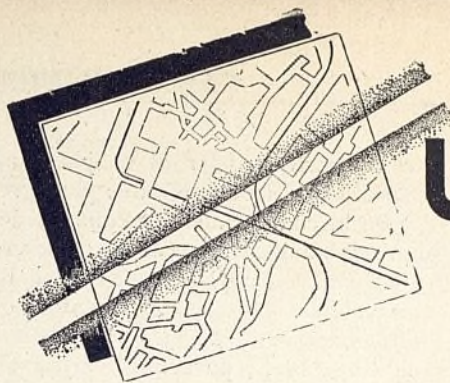


Estación para tratamiento de basuras que está construyendo esta Compañía en Madrid.

*Avenida Conde de Peñalver, 13*  
**MADRID**

*Teléfono núm. 15047*





# URBANISMO Y JARDINERIA



## Obras de urbanización de los accesos a la Nueva Plaza de Toros

**E**N el proyecto del plan general de extensión aprobado por el ministerio de la Gobernación en 20 de abril de 1933 se tuvo en cuenta el emplazamiento de la Nueva Plaza de Toros para trazar las vías principales de forma que quedasen satisfechas las necesidades eventuales que crea una fiesta a la que acude multitud de gente a pie y utilizando todos los medios de

transporte urbanos en un lapso de tiempo breve, y respetando el trazado de esas vías principales, se ha estudiado el proyecto de detalle de accesos a la Nueva Plaza de Toros que vamos a describir brevemente en estas líneas, a las que se acompaña un plano, en el que se ve claramente la solución adoptada.

Este proyecto de accesos a la Nueva Plaza de Toros es el primero que se realiza del plan de exten-

sión de Madrid, que antes hemos mencionado, y, sin duda alguna, el excelentísimo Ayuntamiento comenzó su plan de extensión por esta obra, porque era de premiosa necesidad hacer utilizable este gran edificio, sin posibilidad alguna de acceso en los actuales momentos, y porque era, además, una obra que, por su naturaleza, podía dar colocación a gran número de obreros, aliviando así, en parte, la crisis de trabajo que tanto preocupa a nuestro Municipio.

Encontrar una solución viable que respondiese a todas las necesidades que crea un edificio de esta naturaleza, emplazado en lugar tan espe-

Obras de accesos a la Nueva Plaza de Toros. La transformación operada en los terrenos colindantes a la plaza está embelleciendo extraordinariamente la popular barriada de las Ventas.



Ayuntamiento de Madrid



cial, no era cosa fácil, por lo que se ha seguido un meditado estudio, tanto en planta como en alzado, y numerosos tanteos hasta decidirnos por la solución que se está realizando.

Las dificultades que crea la realización de este proyecto son también importantes, porque en el deseo plausible del excelentísimo Ayuntamiento de contribuir a la colocación del mayor número de obreros, se ha comenzado esta obra sin que puedan ocuparse gran parte de los terrenos que la afectan, por existir en ellos viviendas que en los momentos en que se escriben estas líneas están aún ocupadas y porque en su realización intervienen Empresas que deben contribuir con sus instalaciones a completar la obra de conjunto que se ha proyectado, y porque esta obra, por ser una pequeña parte del plan de extensión de Madrid, está ligada a las líneas generales de ese proyecto y no puede ejecutarse con la soltura necesaria, por ser preciso respetar accesos hoy existentes y que han de modificarse en lo sucesivo.

El proyecto, en líneas generales, consiste en una vía envolvente, que la denominamos B F G, que, partiendo desde el actual puente de las

Ventas, va hacia el norte, girando alrededor de la plaza, para bajar de nuevo a la calle de Alcalá, próximamente frente a la calle de Alejandro González.

El primer trozo de esta calle sirve ampliamente para dar acceso a la calle que denominamos A, y que forma parte del proyecto de urbanización sobre el arroyo Abroñigal; el resto de la calle tiene una latitud de 35 metros entre líneas de fachada hasta llegar a la calle de Julián Marín, vía prevista para que sirva de evacuación a la plaza.

Esta vía, como se ve en el perfil que se acompaña, tiene una pendiente suave que enlaza perfectamente con la citada calle de Julián Marín, y su construcción obliga a efectuar fuertes desmontes, quedando, a pesar de ellos, en casi todo su recorrido, a bastante altura sobre el plano en que está emplazada la plaza de toros; salvándose este fuerte desnivel, que en algún punto adquiere cota superior a 8 metros, con un talud limitado en su parte baja por un murete de mampostería, que estará destinado a zona verde, con lo cual se consigue evitar los gastos que representaría un muro de sostenimien-

to de tierras y dar al conjunto un aspecto estético, agradable y alegre.

De la calle B nace la calle C, de, aproximadamente, igual anchura que ella, que se bifurca en dos, D y E, ambas para dar acceso a las zonas de estacionamiento de vehículos, y una de ellas, la E, para que sirva también de acceso a los servicios de la plaza y al palco de las autoridades.

Esta última, situada en gran parte de su recorrido entre el murete que limita el talud de la zona verde y la plaza de toros, tiene en su final un ensanchamiento de forma adecuada, a fin de que sirva para estacionamiento y maniobras de los vehículos de las autoridades.

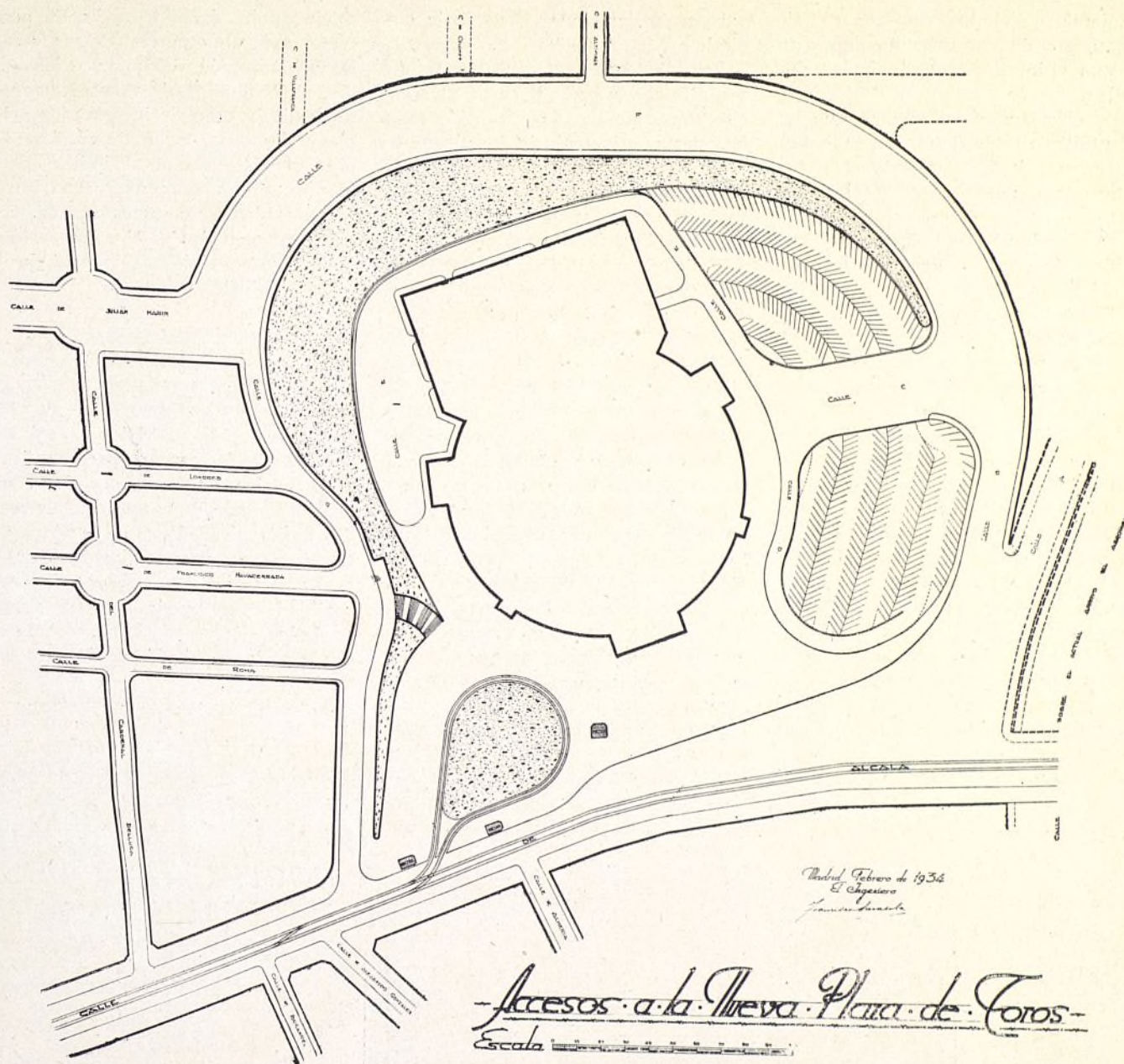
Los estacionamientos generales están estudiados de forma que los vehículos tengan la entrada y salida evitando toda maniobra y que el estacionamiento se verifique de manera ordenada; a este fin, el estacionamiento está limitado en sus zonas de acceso por una cinta ligeramente resaltada del firme de la calzada.

La calle G, que parte de la de Julián Marín y desemboca en la calle de Alcalá, recoge las circulaciones de las calles de Londres, Francisco Navacerrada y Roma, y tiene frente a



Obras de accesos a la Nueva Plaza de Toros. Gracias a la actividad socialista municipal en estas obras, ya muy avanzadas, han encontrado ocupación varios cientos de obreros.





la calle de Francisco Navacerrada un ensanchamiento en su acera para facilitar la circulación de los peatones que utilicen la escalera prevista para descender desde dicha calle G a la plaza de toros.

En el plano en que está situada la plaza, y alrededor de ella, existe una amplia acera, suficiente para que, sin dificultad alguna, todo el público pueda trasladarse con libertad para ganar sus entradas, y en el momento de la salida, para tomar sus vehículos o medios de transporte o trasladarse a pie.

La línea de encintado situada fren-

te a la puerta principal de la plaza de toros, y que limita, dándole mucha más anchura, la actual calle de Alcalá, sirve para atraque de los vehículos pudiendo así sus ocupantes descender de ellos en sitio seguro y con toda comodidad ganar los diversos accesos de la plaza.

Las bocas del Metropolitano quedarán situadas en los lugares que en el plano se indican, y serán tres, convenientemente dispuestas para evitar todo cruce en la circulación de los peatones y sin molestar el acceso del público que desee utilizar el servicio de tranvías. Se ha proyectado la ra-

queta que se indica en el plano de forma que todo el público que desee marchar a pie por la calle de Alcalá o acuda a la plaza por esta vía no se vea obligado a atravesar la zona destinada a la circulación de tranvías, que es siempre molesta y peligrosa.

El público que circule a pie podrá también llegar a la plaza, sin tropezar con circulación alguna, por las calles de Londres, Francisco Navacerrada y Roma, y descender por la escalinata prevista a este objeto.

El público que utilice los tranvías abandonará éstos frente a la plaza, en la raqueta destinada a este fin;



pudiendo en el momento de la salida tomar dichos vehículos en este mismo sitio, donde estarán estacionados.

La circulación del público que ha de utilizar el Metropolitano está tan claramente indicada en el plano que estimo no necesita aclaración alguna.

La circulación de vehículos de entrada a la plaza se hará por la calle de Alcalá, y una vez desocupados en la línea de atraque que hemos indicado podrán, o bien retirarse de nuevo, para lo cual utilizarán la calle F y la de Julián Marín, o, si desean esperar en la plaza para continuar su servicio, trasladarse por la calle C a las zonas de estacionamiento.

También podrán los vehículos que vayan a estacionarse entrar por la calle de Julián Marín, ganar la calle C, atracar en la bifurcación de esta calle, frente a la plaza, para después estacionarse en las zonas previstas para ello.

Para la salida, todos los coches de los estacionamientos podrán salir directamente a la calle C y, por la F, ganar la calle de Julián Marín

para trasladarse al centro de la capital.

Los taxímetros podrán estar situados a la salida en la línea de atraque que antes hemos descrito, frente a la puerta principal de la plaza de toros, y seguir por la calle B-F el itinerario de los otros vehículos; es decir, mientras se verifique la entrada o la salida de la plaza de toros, la calle de Alcalá, en el trozo comprendido entre la plaza de Manuel Becerra y el puente de las Ventas, tendrá dirección única en el sentido indicado para coches y vehículos automóviles.

De momento, la obra no puede realizarse con toda la amplitud deseada, porque ello obligaría a ejecutar gran parte del proyecto de urbanización sobre el arroyo Abroñigal, que obliga a elevar, aproximadamente, 5 metros el actual puente de las Ventas, con sus consecuencias obligadas de extender las zonas de expropiación y elevar la rasante de la actual carretera de Aragón en su enlace con el indicado puente de las Ventas.

El excelentísimo Ayuntamiento to-

avía no ha decidido si ha de acometer esta obra parcial del proyecto de urbanización del arroyo Abroñigal para que quede completamente ultimada la obra de los accesos a la plaza de toros, o ha de realizar la obra provisional que se indica en el plano que se acompaña, y que, para más claridad, se completa con la sección transversal A B C y los perfiles definitivo, provisional y actual de la calle de Alcalá.

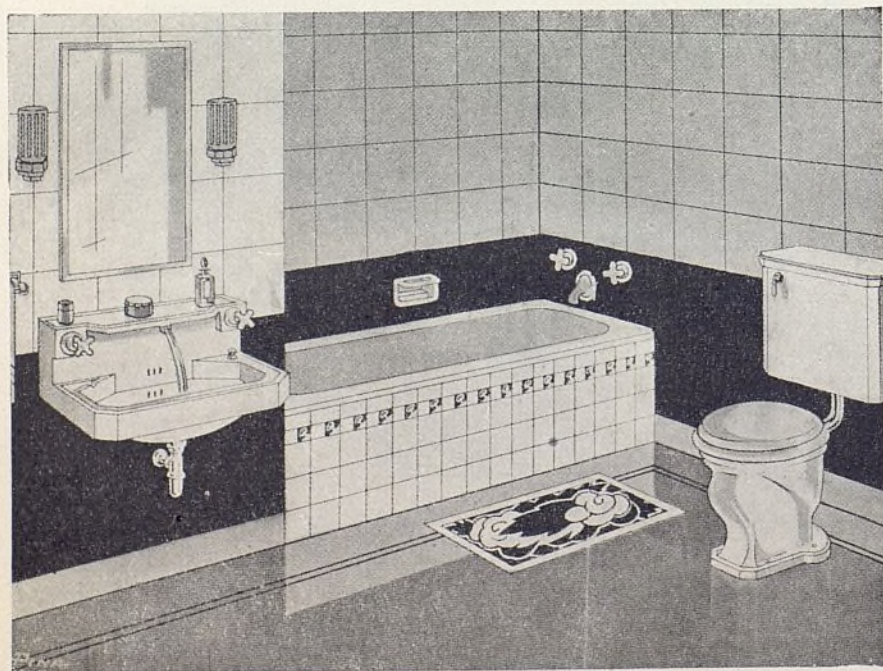
#### Pesetas

Presupuesto de la obra de pavimentación.....	1.395.797,61
Idem de la de saneamiento.....	226.632,48
Idem de la escalera.....	46.203,36
Idem del alumbrado.....	57.143,64
Idem de la solución provisional.....	216.595,55

Esta solución provisional está estudiada de forma que para realizar la definitiva no haya necesidad de destrozar nada de la obra que se realiza en los alrededores de la plaza de toros, y permite que los accesos a esta plaza se efectúen con toda normalidad y que pueda el actual puente de las Ventas servir para comunicar la calle de Alcalá con la carretera de Aragón.

FRANCISCO SARASOLA  
Ingeniero.

## VILLAVERDE, CALVO Y MUNAR



COOPERATIVA DE  
MATERIALES DE SA-  
NEAMIENTO Y FON-  
= TANERÍA =

Especialidad en  
MATERIAL  
SANITARIO

para grupos escolares, hos-  
pitales, sanatorios, asilos,  
hoteles, cuarteles, prisiones,  
fábricas, talleres, baños pú-  
blicos

CATÁLOGOS GRATIS

SANTA ENGRACIA, 36

Tel. 34598 - Apart. 10027

Telegramas: SANFONTA

M A D R I D

Gran Sala Exposición: JUAN DE AUSTRIA, 15 - Teléfono 35749



# La nueva ley Municipal

(Continuación.)

## 51. Renovación del cargo:

La elección normal de alcalde se verificará cada tres años, al constituirse la corporación. Podrá ser reelegido sólo por otro trienio, si así lo acuerdan dos terceras partes de los concejales o lo solicitan y votan los electores en la forma mencionada para elegirlos.

## 52. Alcaldes de barrio:

Podrán existir alcaldes de barrio, cuya necesidad y facultades determinará la Comisión permanente; siendo designados por el alcalde.

## 53. Incompatibilidad para ser alcalde:

No podrán desempeñar la alcaldía los diputados provinciales o regionales. Tampoco podrán ser alcaldes los diputados a Cortes, a excepción de la capital de la República.

## 54. Elección de tenientes de alcalde:

Los tenientes de alcalde serán designados por el Ayuntamiento pleno, al tiempo de elegirse el alcalde, así como un número igual de sustitutos.

## 55. Caracteres de la función de los tenientes de alcalde:

Los tenientes de alcalde tendrán función propia al frente de los servicios que rijan, sin perjuicio de las facultades de inspección que competen al alcalde.

## 56. Sustitución del alcalde y tenientes de alcalde:

El alcalde será sustituido accidentalmente por los tenientes de alcalde, según el orden de votación, que determinará la jerarquía de los mismos. Siempre que se produzca la vacante del cargo de alcalde o de cualquiera de las tenencias de alcalde será convocado el Ayuntamiento, dentro del término de ocho días, para proceder a nueva elección.

## BASE XII

### DEL FUNCIONAMIENTO DE LOS ORGANISMOS MUNICIPALES

## 57. Reunión del Pleno:

El Ayuntamiento pleno se reunirá en sesión ordinaria, al menos, cada dos meses, y las que fueren precisas para la aprobación de cuentas y presupuestos; estimándose como una sola sesión continuada las que afecten a estas dos cuestiones, y cuantas veces, bien el alcalde, bien la Comisión permanente o una tercera parte de los concejales, consideren necesario celebrar reunión extraordinaria. Será obligatoria la asis-

tencia de concejales a las sesiones, que tendrán carácter público, salvo cuando se trate de asuntos que afecten al decoro de la corporación o de sus individuos.

## 58. Reunión de la Comisión permanente:

La Comisión permanente se reunirá una vez por semana, como mínimo. Sus sesiones serán asimismo públicas, con la salvedad antes indicada.

## 59. Orden del día:

Ni en las sesiones de la Comisión permanente ni en las del Pleno se podrán tomar acuerdos sobre asuntos no incluidos en el orden del día, al que no se podrán hacer tampoco adiciones con posterioridad a la fecha de la convocatoria, si bien por iniciativa presidencial y previa declaración de urgencia se podrán adoptar acuerdos sobre la propuesta hecha con aquel carácter.

## 60. Delegaciones:

Al constituirse la Comisión permanente acordará ésta la distribución de los servicios y funciones de la competencia municipal en forma que cada teniente de alcalde se encargue de uno de los grupos en que se divida la administración del Ayuntamiento. El alcalde podrá regir uno de estos grupos o limitarse a tener la presidencia de la Comisión permanente, además de las funciones que por razón de su cargo le corresponden. Podrá también el alcalde delegar funciones específicas entre concejales que no formen parte de la Comisión permanente. Los tenientes de alcalde, al frente de sus respectivos departamentos, tomarán las medidas que estimen necesarias para el buen desarrollo de las funciones a cumplir, sometiendo a la Comisión permanente las que no sean reglamentarias.

## BASE XIII

### FORMAS ESPECIALES DEL GOBIERNO MUNICIPAL

## 61. Régimen de Carta:

Los Ayuntamientos, bien por régimen tradicional, bien por estimarlo conveniente, podrán establecer y adoptar una organización peculiar; pero tanto aquellas costumbres como estas modalidades habrán de llevarse a una Carta

oooooooooooooooooooooooooooooooooooo

**R**ESTAURANTE BIARRITZ  
AMPLIOS Y CÓMODOS SALONES

ALMANSA, 48 (CUATRO CAMINOS)

municipal, que, redactada según el procedimiento que se regule, será aprobada o rechazada por el Poder legislativo.

## 62. Régimen de gobierno por comisión o por gerencia:

Los Municipios superiores a 50.000 habitantes o cuyo presupuesto exceda de 2.000.000 de pesetas podrán acordar, previo referéndum, el régimen de administración por comisión o gerencia; pero tanto el acuerdo de establecimiento de aquel régimen como los estatutos que lo reglamenten serán aprobados o rechazados por el Poder legislativo.

## 63. Carta económica:

Los Ayuntamientos podrán extender el régimen de Carta al orden económico, y la aprobación de la misma corresponderá a la presidencia del Consejo de ministros, precisándose informe favorable del ministerio de Hacienda.

## BASE XIV

### DEL CONCEJO ABIERTO

## 64. Régimen del mismo:

El Concejo se reunirá en el día fijado en esta ley para la constitución de los Ayuntamientos. Esta reunión la presidirá el vecino de más edad, y se elegirá por sorteo una Comisión permanente, compuesta de un alcalde y dos tenientes. La Comisión permanente administrará los intereses del común y cumplirá los acuerdos que el Concejo abierto tome.

El Concejo abierto funcionará en la misma forma que el Ayuntamiento pleno, previa convocatoria, según costumbre en cada localidad, y se reunirá una vez cada cuatro meses, como mínimo.

Al alcalde le sustituirán los tenientes por el orden de su numeración.

## BASE XV

### DE LAS JUNTAS VECINALES Y COMISIONES INTERMUNICIPALES

## 65. Caracteres y composición de la Junta vecinal:

La Junta vecinal es el órgano que tiene a su cargo el gobierno y administración del patrimonio de la entidad local menor a la que representa legalmente.

La Junta estará compuesta de un presidente y dos vocales, cuya designación en las entidades menores de 500 habitantes tendrá lugar por el procedimiento establecido en la base anterior para elección de alcalde y tenientes en Concejo abierto.

En las entidades de más de 500 ha-



bitantes estará formada por tantos vocales de elección popular como concejales le correspondieran si formasen Municipio independiente.

De estos vocales será elegido el presidente y el que haya de sustituirlo en sus funciones.

Como delegado del Ayuntamiento al que pertenezca la entidad local menor, intervendrá en la Junta vecinal un concejal, al efecto de que se apliquen las rentas de los bienes de la entidad a los fines determinados en sus presupuestos.

#### 66. Caracteres y composición de la Comisión intermunicipal:

La Comisión intermunicipal es el órgano representativo de la agrupación de Municipios para realizar aquellos fines de la competencia municipal o de la Administración del Estado que haya motivado su constitución.

En las agrupaciones voluntarias se designará la Comisión en la forma que determinen sus estatutos, y en las forzadas, conforme a lo prescrito en el decreto de su creación; debiendo en todo caso estar integrada por representantes de todos los Municipios interesados.

Será presidente el que la Comisión intermunicipal elija.

#### BASE XVI

##### DE LA COMPETENCIA MUNICIPAL

#### 67. Regulación:

Es de la exclusiva competencia municipal, subordinada tan sólo a la observancia de las leyes generales de la República, el gobierno y dirección de los intereses peculiares de los pueblos, sobre la base del régimen de autonomía.

En su consecuencia, la jurisdicción

municipal alcanza a cuanto represente un interés del Municipio, en todas las esferas morales y materiales, y de modo singular a los siguientes objetos:

1.º Constitución de las corporaciones; validez de la elección; declaraciones de incapacidad, incompatibilidad y admisión de excusas, y cuanto se refiera a aptitud legal de los concejales; así como también lo relativo a ingreso y separación de agrupaciones o mancomunidades.

2.º Nombramiento y revocación de autoridades municipales, así como la designación, corrección y cese cuando corresponda, con arreglo a esta ley, de los funcionarios dependientes de la corporación.

3.º Formación, rectificación y custodia del padrón municipal y declaraciones sobre adquisición o pérdida de vecindad; servicios de estadística municipal; discusión y aprobación de las Ordenanzas municipales y reglamentos de servicios, dependencias y funcionarios del Ayuntamiento, así como sobre exacciones municipales.

4.º Ejercicio de acciones judiciales y extrajudiciales que asistan al Municipio o a los establecimientos y corporaciones dependientes del mismo.

5.º Apertura, afirmado, alineación, mejora, conservación y ornato de vías públicas, parques y jardines; construcción, concesión o explotación, en su caso, de medios de comunicación; abastecimiento de aguas; alcantarillado; evacuación y depuración de aguas residuales; aprovechamiento de detritos; alumbrado público y suministro al vecindario de luz, calor y fuerza motriz.

6.º Policía de subsistencias: mataderos, mercados, cámaras frigoríficas, laboratorios; reconocimiento y persecución del fraude; establecimiento de despachos reguladores.

7.º Concesión de permisos para la instalación de industrias, ejecución de obras en general y cuanto se refiera a servicio propios de la policía municipal.

8.º Uso comunal de la vía pública. Policía rural para guardería de cosechas, ganados y heredades.

9.º Sosténimiento de Casas de Socorro, hospitales, asilos, dispensarios y demás establecimientos de Beneficencia; asistencia médica domiciliaria a enfermos pobres; policía sanitaria y de higiene, en vías públicas, centros de reunión, establecimientos industriales y comerciales y toda clase de viviendas; desinfecciones, cementerios, enterramientos; desecación de lagunas o pantanos y, en general, cualesquiera otros servicios de salubridad e higiene.

10. Fomento y construcción de casas baratas; organización de seguros sociales, creación de instituciones de previsión y cajas de ahorro, cooperación a la colonización interior, represión de la mendicidad y vagancia y protección de menores, huérfanos y desvalidos.

11. Escuelas de instrucción primaria y profesionales; conservación de monu-

mentos históricos y artísticos y protección del paisaje; establecimientos, institutos y servicios de auxilio para casos de incendio, inundación u otras calamidades y servicios de salvamento en poblaciones costeras o ribereñas.

12. Ferias o mercados; exposiciones, concursos, granjas; servicios agropecuarios, instalación de viveros, preservación y extinción de plagas del campo y, en general, auxilios y estímulos para fomentar la producción y el trabajo.

13. Municipalización de servicios; ejecución de obras comunales, construcción de edificios e instalaciones para fines públicos o para la administración municipal, así como contratos y concesiones para toda clase de servicios municipales.

14. Formación y aprobación de los presupuestos; determinación y ordenación de arbitrios, exacciones y recursos; repartimientos, recaudación, custodia, distribución e inversión de todos los ingresos municipales; rendición, examen y aprobación de cuentas y deducción de responsabilidades contraídas en la gestión económica.

15. Adquisición y enajenación de bienes inmuebles, derechos reales y títulos de la Deuda, transacciones y novaciones sobre créditos o derechos del Municipio, así como la contratación de empréstitos.

16. Inspección de las entidades locales menores.

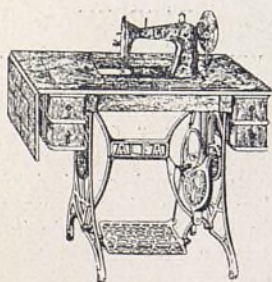
17. Conservación y explotación de los bienes comunales y de propios.

La competencia municipal no será obstáculo para la de los institutos y servicios análogos que estén a cargo del Estado, Región o Mancomunidad provincial.

(Continuará.)

Sociedad A.  
Cooperativa **Alfa**

Primera manufactura española  
de MAQUINAS DE COSER



Pedid un catálogo gratis a

Máquinas de coser A L F A

**EIBAR** (Guipúzcoa)

Almacén de tarjetas  
postales y abanicos  
al por mayor y menor

**Hijo de F. Díez Pauperiña**

Papelería - Imprenta  
Objetos de escritorio  
y artículos de piel

Madrid:

MAGDALENA, 32

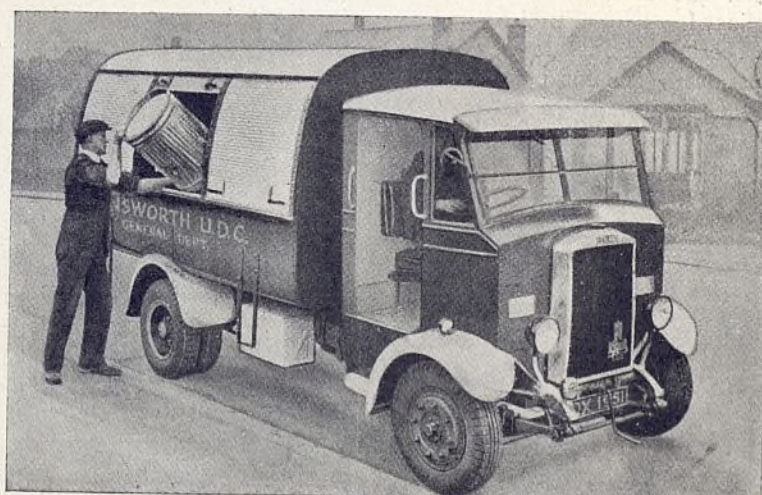
Teléfono 15123



# VEHICULOS INDUSTRIALES

## levland

*Para toda clase de transportes. Desde 2 a 12 toneladas de carga útil*  
 CON MOTORES A GASOLINA Y ACEITE PESADO  
 DE ALTA PRESIÓN CON ARRANQUE EN FRÍO




---

---

Camión modelo CUB,  
 especial para el servicio  
 de limpiezas.

---

---



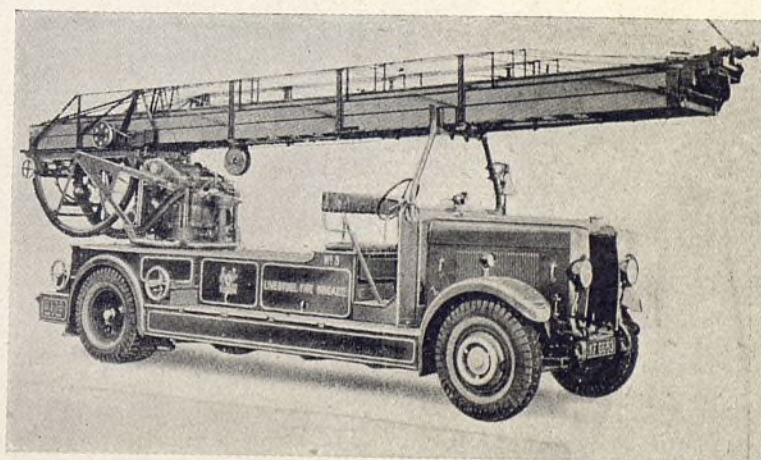
---

---

Auto escala telescó-  
 pica automática para  
 el servicio de incen-  
 dios.

---

---



REPRESENTANTES EXCLUSIVOS:

**PETROLIFERA TRANSPORTES, S. A.**

Avenida Pi y Margall, 5, 3.º  
 Teléfono 18433

**MADRID**

Alcántara, número 7  
 Teléfono 52389

Ayuntamiento de Madrid



## Algunos datos históricos de la primera Casa Consistorial de la villa de Madrid

### III

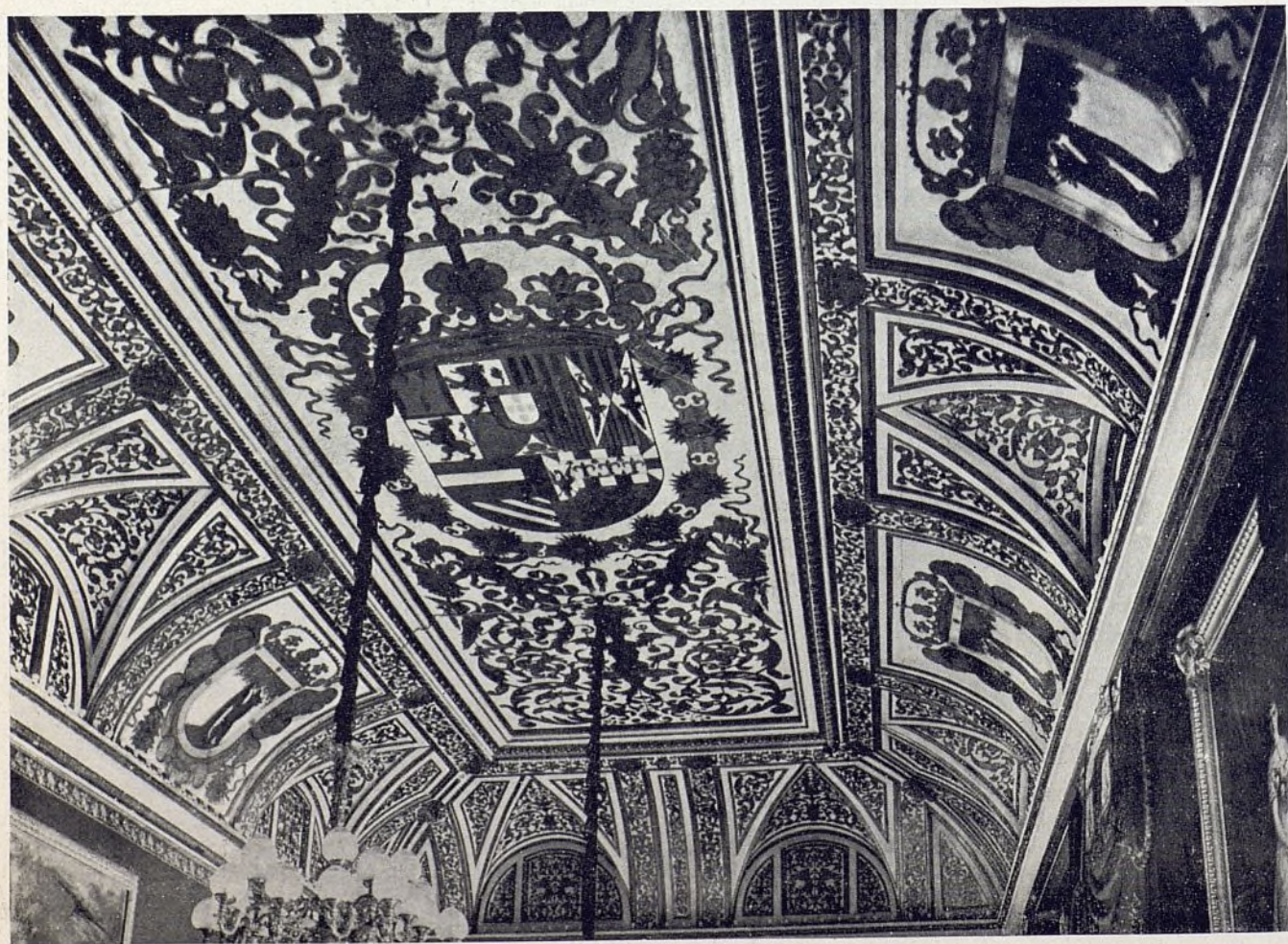
COMO anteriormente se decía, D. Ventura Rodríguez, al proponer las obras de reparación, hizo un presupuesto de 13.209 reales vellón; encargándose de hacer las obras los maestros asentadores Santiago Feijoo y Benito Valderas (que estaban haciendo la Puerta de Alcalá), y aunque rebajaron el precio de tasación en 1.209 reales vellón, hubo que añadir 6.395 reales por haberse encontrado al levantar el solado del balcón de la reina que

los tres arcos de las ventanas que están debajo eran de mala fábrica y no podían sostener lo que sobre ellos habían de cargar del solado nuevo, teniendo que hacer obras nuevas (1).

En 27 de marzo de 1786, el teniente de maestro mayor D. Mateo Guill hace presente a los comisarios de Casas Consistoriales que, reconocida la pieza que sirve de Caja a la Causa pública, la que ocupa el cajero de la Tesorería principal de Sisa de Madrid, encontró que los apeos, que estaban hechos de antiguo para

sostener las bóvedillas que hacen el cielo raso de la dicha pieza y piso de la sala Ayuntamiento de verano, se habían aflojado, y las maderas del techo habían hecho movimiento, siguiendo éste en lo restante del apoyo que corre en la misma crujía para la Secretaría de Ayuntamiento, y que la causa de esto era la humedad y el traspaso de las aguas del terrado, que hacía el balcón grande y principal de la calle, y para evitar un hundimiento propuso dos medios de arreglarlo. Mas el arquitecto mayor don Juan de Villanueva, después de enterado de las propuestas de Mateo

(1) Archivo Municipal, 3-102-2.



Casa de la Villa: Techo del salón de recepciones.



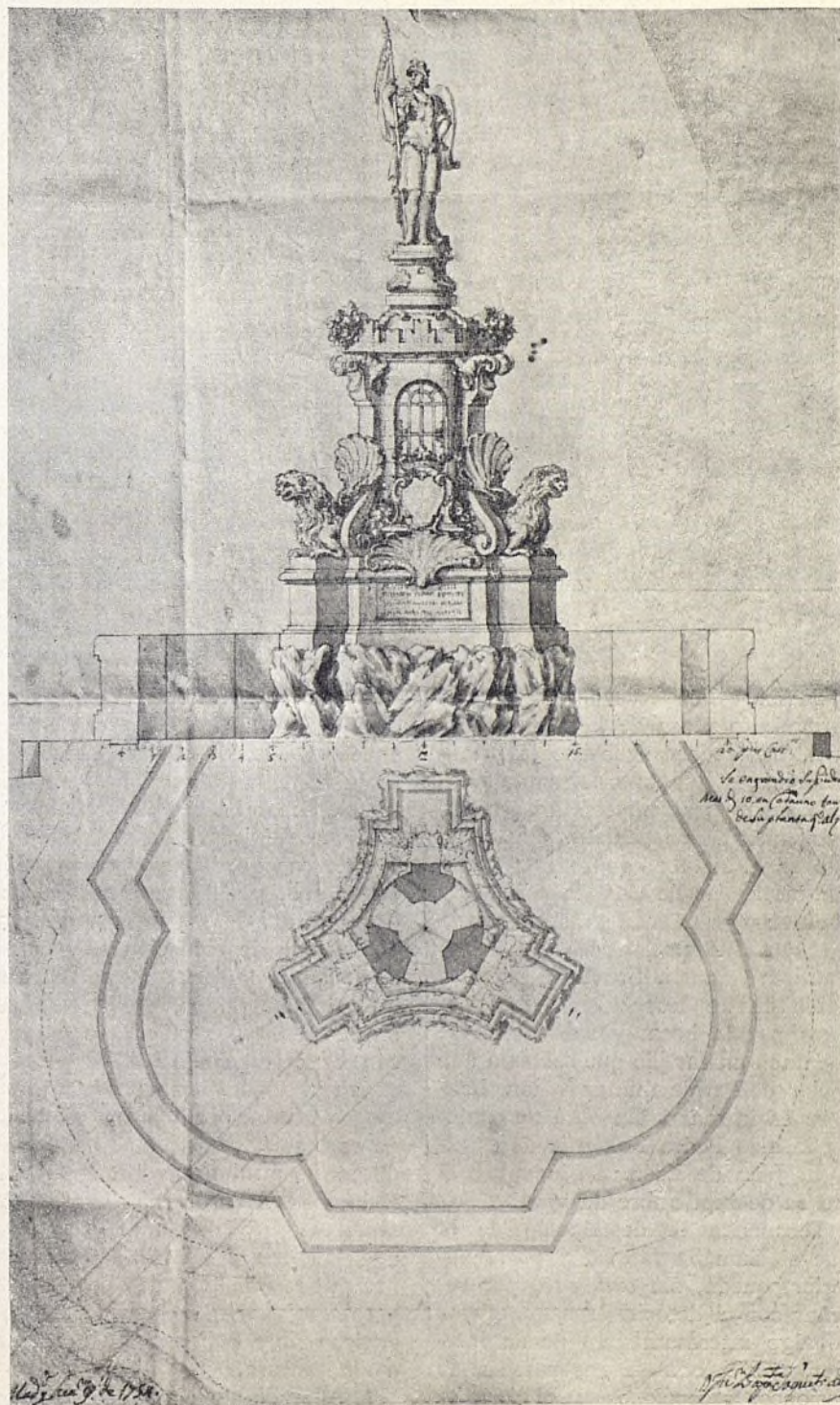
Guill, opinó que con las obras indicadas por él no se evitarían jamás las filtraciones de agua ni la humedad en la fábrica interior, y, por lo tanto, que sería más eficaz para desvanecer en un todo este daño, y mucho más decente y noble para el aspecto público del exterior de aquel edificio, como para comodidad y decoro a los concursos de aquellas vistas en las fiestas reales y públicas de Madrid, formar una especie de mirador que cubriese de firme todo el terrado. Este pudiera hacerse como propuso el dicho teniente, y para ello remite a los tres comisarios un diseño en el que figuran una galería de columnas dóricas, propias del carácter de todo el edificio y unidas a él, que podrán ejecutarse en buena cantería de piedra berroqueña, en inteligencia de que su fácil construcción no podría exceder de los 30.000 reales vellón que regula el expresado teniente, no incluyéndose en ese gasto los camones de vidrios ordinarios o finos que deberán hacerse a la espalda de las columnas para dejar enteramente cerrado el corredor «en las rigurosas estaciones que suelen experimentarse en esta corte; acrecentando esto el coste de la obra en unos 5.000 reales vellón».

Fué elegido este proyecto por los comisarios y aprobado por el fiscal del Concejo, mandando se hiciera la obra con la brevedad posible y la economía correspondiente, sin exceder de la cantidad ya presupuesta, que se habría de librar contra el fondo común de propios, y que se concluyera para la fiesta del Corpus de aquel año.

El Concejo prescindió, con notoria injusticia, del arquitecto madrileño Villanueva (1), encargando la dirección de las obras al teniente Guill, lo que fué causa de un pleito que retardó en más de dos años la terminación de las mismas. Por fin el rey resolvió la cuestión, ordenando al Ayuntamiento que todas las obras las dirigiese un arquitecto mayor, salvo caso de imposibilidad, en que serían dirigidas por uno de los tenientes. Lo que se cumplió por el Ayuntamiento, según certificación de su secretario, D. Manuel Pinedo.

La obra, a pesar de lo presupuesto, costó cerca de 90.000 reales, y se dió por terminada, salvo algunos detalles, en el año 1799. Después de esta fecha sufrió modificaciones, obras y reparaciones diversas de todos conocidas, siendo las más im-

portantes las verificadas en tiempo del conde de Peñalver y su unión con la casa de Cisneros, obra afortunadísima del ilustre arquitecto don Luis Bellido, y otras más recientes, que no mencionamos por no hacer interminable este trabajo.

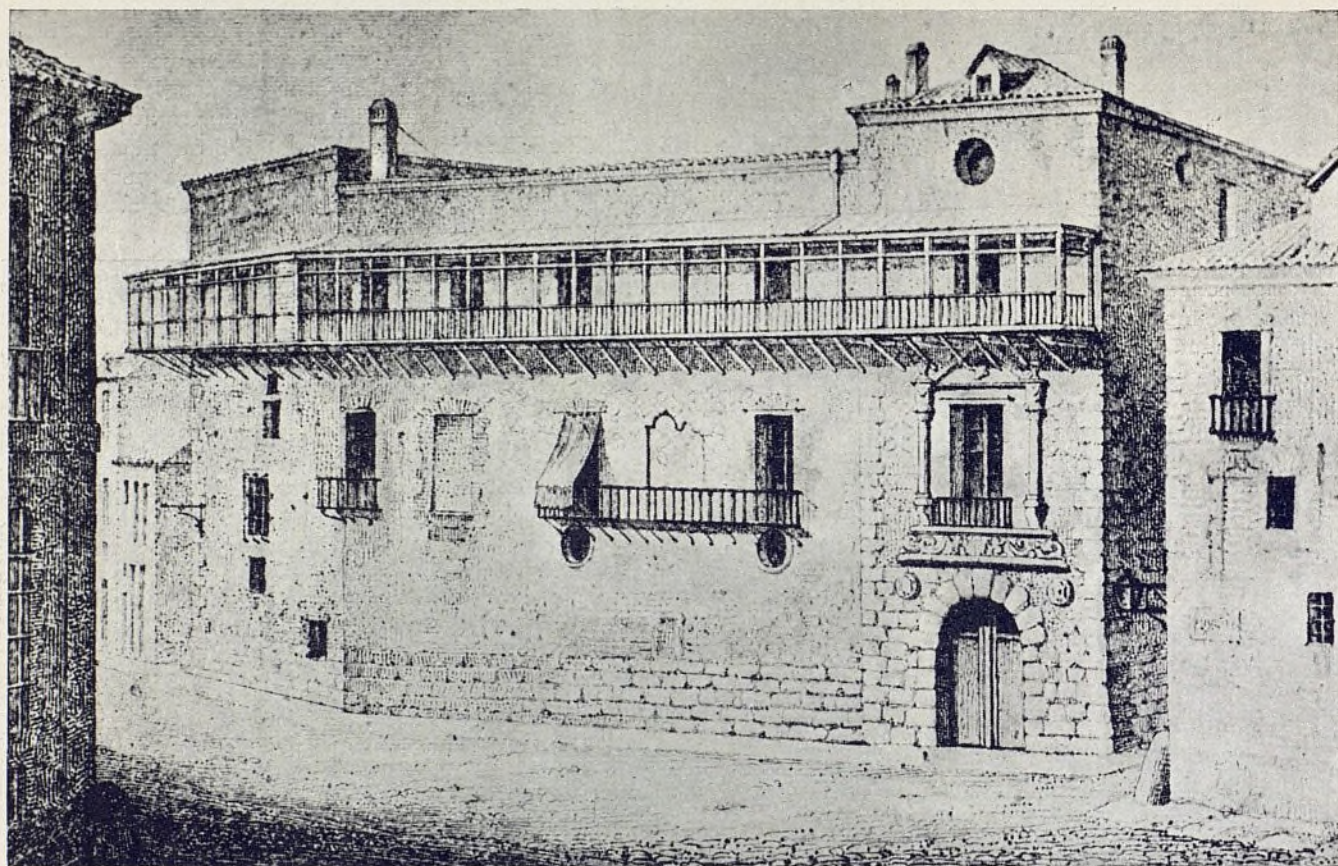


Puente que había en la plaza de la Villa (1754-1850).

Ayuntamiento de Madrid

(1) Autor del edificio del Museo de Pinturas en el Prado, su obra cumbre.





Casa del cardenal Cisneros.

También fué frecuentemente reformada la plaza de la Villa, en la cual, habiéndose deshecho la primitiva fuente que anteriormente citamos, en 1753 se empezó la segunda, que habría de existir hasta el año 1850. Estaban representadas en ella las armas de Castilla y León, y el diseño que se acompaña nos muestra que fué proyectada por Juan Bautista Saqueti. Sobre un pedestal había cuatro leones que arrojaban agua por la boca, y sobre ellos se asentaba un castillo que sostenía una mujer con traje militar y una bandera en la mano. La obra de cantería la hizo Pedro Fol, y la de escultura, Juan de León. Se inauguró el día 22 de septiembre de 1754.

Terminada la descripción de lo que se llamaba fábrica y parte exterior, queda, sin embargo, por reseñar con el detenimiento que merece algo interesantísimo de su interior, sobre todo de sus salones de sesiones, recepciones y oratorio y de algunos preciosos cuadros, así como también de su soberbia custo-

dia. De las primeras habitaciones terminadas fué la correspondiente a aquella desde cuyo balcón presenciara la reina las procesiones. En ella se celebraban las sesiones, hasta que al hacerse el nuevo salón donde hoy se celebran quedó aquél como salón de verano, y así figura en muchos documentos. Hoy día está destinado a salón de recepciones, y ocupa el centro de la fachada que cae a la calle Mayor (antes, de la Almudena), entre las dos torres, y en su balcón histórico construyó Villanueva, en 1790, la famosa columnata que tan señorial aspecto le da. El techo de este salón está pintado y sobredorado lo mismo que el del Salón de Reinos del Retiro, con el que tiene semejanza, y cotejando fechas y analogías en el dibujo hacen suponer que fueron pintados por la misma mano, según opinión de algunos críticos muy calificados en el arte de la pintura.

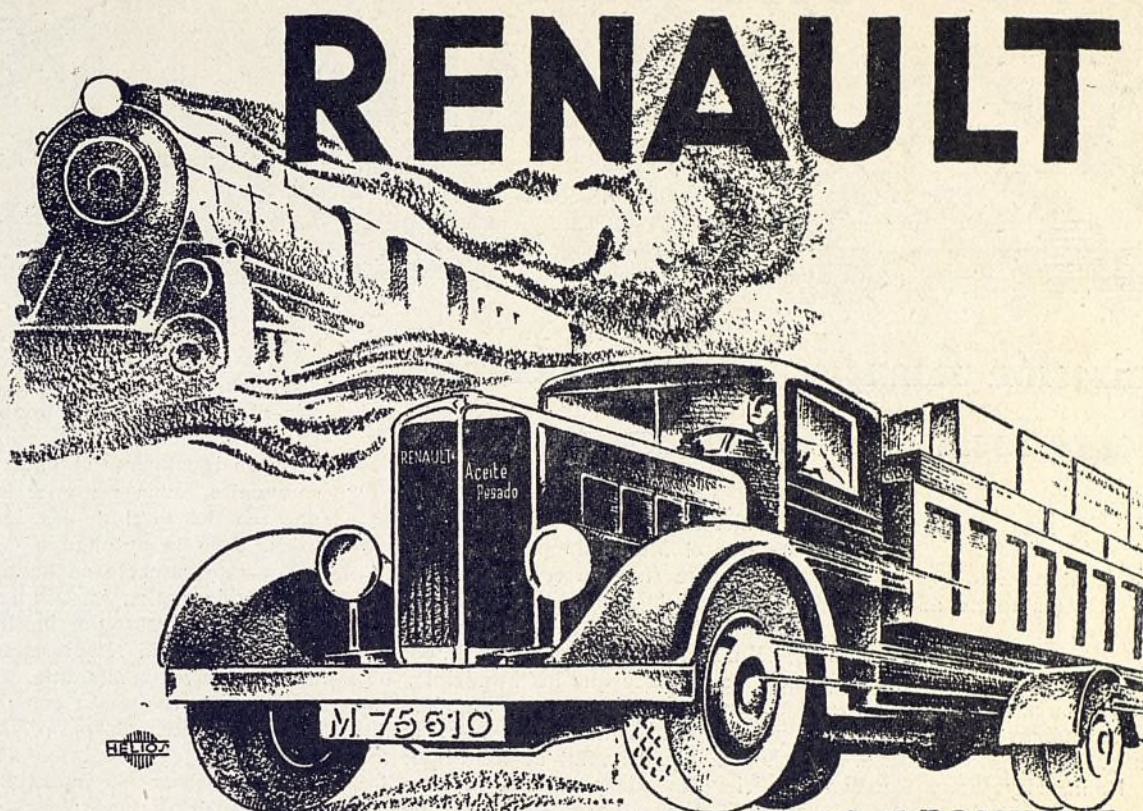
Lo pintado en este techo representa el escudo de España, rodeado por los lados, y como formando una ce-

nefa, de repetidos escudos de la villa de Madrid. Adornan y avaloran este magnífico salón bellos y valiosos muebles, tres monumentales tioros, dos regalados a Madrid por la Municipalidad de París, y otro, el más bello, procedente de la antigua fábrica del Retiro; consola y centro de insuperable gusto y riqueza, sillaría dorada, preciosos relojes de bronce y cristal de roca, arañas y mesa con una valiosa escribanía de plata, sobre la que tantas escrituras se han firmado y tantos alcaldes y notarios han autorizado con sus rúbricas y signos... Todo ello cuidado y colocado con exquisito gusto artístico, en los que se ve la mano del ilustre madrileño e inteligente madrileñista D. Francisco Ruano, secretario inolvidable que fué del excelentísimo Ayuntamiento.

De los cuadros que adornan sus paredes hablaremos en el capítulo siguiente.

Por la transcripción:  
ANGEL PEREZ CHOZAS  
Archivero de Villa.





## EL NUEVO CAMION QUE RESUELVE EL PROBLEMA DE LOS TRANSPORTES

*El 2 1/2 toneladas c. u. de aceites pesados RENAULT que permite, con un gasto de combustible de sólo 17 litros de gasoil por 100 kms., transportar a precios no igualados por ningún otro medio, en condiciones de rapidez desconocidas hasta la fecha, toda clase de cargamentos.*

**CAMIONES** de 3 1/2, 5 1/2, 7 1/2, 12 y 15 toneladas de carga útil.

**TRACTORES** de 6 y 15 toneladas de carga útil.

**AUTOCARS** de 33 plazas.

*PRECIOS CON ESCASA DIFERENCIA A LOS DE VEHICULOS SIMILARES CON MOTORES DE GASOLINA*

**Sociedad Anónima Española de Automóviles RENAULT - Madrid**

*Exposición:* Av. Pi y Margall, 16

*Oficinas, depósito y talleres:* Av. Plaza Toros, 7

*Agencias oficiales en Madrid:*

Productos de Caucho, S. A.-Sagasta, 21 y 23

Joaquín Mauri.-Paseo de Recoletos, 12

*Sucursales. . .*

BARCELONA: Córcega, 293-295

SEVILLA: Av. de la Libertad, 68

GRANADA: Gran Vía Colón, 38 y 40

**AGENCIAS EN TODAS LAS CAPITALES**

**VENTAS A CRÉDITO**

Ayuntamiento de Madrid





## Organización financiera de las Administraciones locales en los diversos países

### III

**A** continuación está Inglaterra (en 10 ciudades tipos), con el 68,2 por 100. En tercer lugar se halla Holanda, con 52 por 100, y en el cuarto, Estonia, con el 40 por 100. Los países escandinavos deben ser colocados igualmente en esta categoría.

Francia, Italia, Hungría y Checoslovaquia se aproximan a la categoría A, o sea de los países en que los ingresos municipales dependen en gran parte de atribuciones sobre ciertos impuestos del Estado y de los aumentos locales aplicados a estos impuestos.

Pero existen grandes diferencias desde el punto de vista de la autonomía

municipal en lo que respecta al importe que el Municipio puede determinar libremente entre diversos países pertenecientes al grupo A o que se aproximan a él y algunos otros países.

En Alemania y Austria la importancia de la parte que los Municipios obtienen en el importe de algunos impuestos del Estado se fija por medio de una ley. El total de los impuestos adicionales que pueden añadirse a los del Estado en beneficio municipal es determinado de igual forma.

En estos dos países las finanzas municipales dependen muy directamente de los impuestos del Estado. Austria concede a los Ayuntamientos la facultad de percibir ciertos impuestos indirectos, gozando de autonomía en la

fijación de su importe. El producto de los impuestos locales se eleva en Austria al 14 y medio por 100 de los ingresos municipales. En Alemania se perciben igualmente algunos impuestos comunales, cuya renta asciende al 7 por 100 del total de los ingresos locales. Pero la autonomía del Municipio a este respecto se halla aún más restringida que en Austria por las limitaciones impuestas por las leyes.

En Francia la situación de los Municipios es muy diferente. Las rentas de las Comunas están constituidas, en su parte principal, por céntimos adicionales a los impuestos del Estado. Hay, pues, relación inmediata entre el impuesto del Estado, su carácter y su producto, y los ingresos que obtienen los Ayuntamientos. Pero existe una autonomía en lo que se refiere a la fijación del número de céntimos a adicionar. Existe, por tanto, un elemento de flexibilidad en la percepción de estos impuestos municipales. El Muni-



Casa de Campo madrileña: Gracias a Muño, el invierno pasado cientos de hombres pudieron trabajar, como aquí se demuestra. Las derechas no lo perdonan. Pero el Madrid trabajador sabe hacer justicia a nuestros hombres. Y Madrid será cada vez más socialista.

Ayuntamiento de Madrid



cipio en Francia puede aumentar el importe de los céntimos a agregar a ciertos impuestos del Estado, o disminuirle, según las necesidades del presupuesto comunal. El Ayuntamiento dispone, por tanto, del medio de acrecentar su presupuesto de gastos si lo juzga útil o necesario. Tiene la facultad igualmente de cubrir el aumento eventual del presupuesto acrecentando las rentas que obtiene de las agregaciones hechas a los impuestos del Estado.

En Italia, Hungría y Checoslovaquia la situación de los Municipios es parecida a la de Francia. En Bélgica y Luxemburgo el régimen fiscal se aproxima mucho. En estos países los Ayuntamientos tienen autonomía y elasticidad para la fijación de estos impuestos. La elasticidad, a decir verdad, no es completa. Existe, generalmente, un tope máximo legal que limita la autonomía municipal. En Bélgica y Francia los Municipios no pueden aumentar cantidad alguna adicional sobre los impuestos personales.

No hay, por tanto, libertad absoluta.

\* \* \*

Igualmente existen diferencias de principio en la organización financiera de los Ayuntamientos en los países que hemos colocado en la categoría B.

El cuadro anteriormente inserto demuestra que en Inglaterra el importe de las subvenciones concedidas por el Estado se eleva al 29,1 por 100 del total de los ingresos comunales. En Holanda la cifra es también importante, elevándose al 23 por 100.

Pero el principio por el cual se atribuyen dichas subvenciones difiere esencialmente en estos dos países. En Holanda se componen, de una parte, de una participación del Estado en los gastos comunales sobre bases fijadas por una ley de 1897; de otra, por diversas contribuciones que tienen, de manera efectiva, el carácter de reembolso de los gastos efectuados por los Ayuntamientos en la ejecución de algunas leyes nacionales, entre las que se cuenta la de Instrucción. Las subvenciones de la primera clase son independientes de las decisiones que pueda tomar la Administración comunal en lo que se refiere al cumplimiento de los servicios y gastos que de ello se deriven. Las segundas, por el contrario, y su importancia es cada vez mayor, se hallan determinadas según los gastos que el Municipio se ve obligado a realizar para asegurar los servicios que le son impuestos por la ley.

En Inglaterra la situación a este respecto es distinta. Allí el Estado parti-

cipa en múltiples gastos municipales de diversa naturaleza. Pero esta participación del Estado implica la aprobación previa de la naturaleza y el importe de los gastos municipales subvencionados. El Estado contribuye en los gastos del Municipio en enseñanza, alienados, asistencia social, construcción de puentes y vías de comunicación, en policía municipal. Pero el Estado interviene también, en algunos casos, en los gastos municipales precisos al mejoramiento y la extensión de fábricas de electricidad y de gas, e incluso en las cargas contraídas para el mejoramiento de los tranvías comunales, de los ferrocarriles vecinales, puertos, «docks» y canales y en los gastos relativos a la mejora de las viviendas obreras. El Estado interviene, igualmente, en otras clases de gastos municipales.

En Inglaterra existen dos categorías de subvenciones del Estado a los Ayuntamientos. Las hay anuales, determinadas cada una por una ley, y que se elevan al 50 por 100 del gasto subvencionado, pudiendo ser sobrepasada dicha cifra. Al lado de estas subvenciones regulares y generales hay otras accidentales, que el Estado concede a algunas Comunas en casos especiales.

# ISA

*Fuencarral, 43*

*MADRID*



# Las Haciendas locales ante la nueva ley Municipal

**H**EMOS visto el anteproyecto de ley Municipal, formado por la Ponencia designada por la presidencia del Consejo de ministros, y, sin ánimo de ejercer una crítica detallada del mismo, vamos a examinar algunos detalles de singular interés en la parte que afecta a la dotación de las Haciendas locales, principalmente en lo que se refiere a la de las Municipalidades rurales, en una de las cuales prestamos nuestros modestos servicios.

Vemos con agrado la cesión de la totalidad del impuesto de cédulas personales y la participación que se establece en la contribución territorial por riqueza rústica, si bien consideramos insuficiente el 5 por 100 que se asigna a los Municipios inferiores a 8.000 habitantes; debiendo elevarse este tipo de imposición hasta equipararlo a las participaciones que actualmente se obtienen en las contribuciones urbana e industrial.

Por otra parte, queda sin dilucidar en el anteproyecto de referencia si el Estado continuará abonando a los Ayuntamientos la diferencia en más del

importe de las dieciséis centésimas de recargo en las cuotas del Tesoro sobre dicha riqueza, en la forma prevenida en los artículos 13 y 23 de la ley de Presupuestos de 31 de diciembre de 1901 y disposición transitoria primera de la ley de 12 de junio de 1911, o, por el contrario, subsiste el decreto-ley de la dictadura de 25 de junio de 1926, en virtud del cual se arrebató a los Ayuntamientos importantes cantidades por dicho concepto.

Es interesante que quede esto bien dilucidado en el texto de la nueva ley, al objeto de evitar su interpretación por el ministerio de Hacienda, pues en este caso, como siempre, habría de resolver en contra de los intereses municipales.

Otro lapsus, y de bastante importancia para los Municipios industriales, hemos encontrado al observar la regulación del arbitrio sobre el producto neto de las Compañías anónimas y comanditarias por acciones no gravadas con la contribución industrial.

Si este arbitrio, copiado del Estatuto municipal, tuvo por finalidad la de indemnizar a los Municipios de los recargos que podrían haber establecido sobre las cuotas del Tesoro si estas Compañías tributasen por industrial en vez de verificarlo por utilidades, necesario es que para que la justicia tenga plena efectividad el Estado ceda a los Municipios el 20 por 100 de sus cuotas sobre la contribución de utilidades en la misma forma que lo verifica por industrial. Solamente de esta forma se verificará una compensación equitativa, pues de subsistir el procedimiento establecido en la legislación actual y el que se prevé en el anteproyecto para la futura ley orgánica municipal, ocasionará perjuicios cuantiosos a los Municipios a quienes afecta este tipo de imposición. El arbitrio municipal sobre el producto neto no hace más que compensar el importe de los recargos, saliendo considerablemente perjudicados si no se les compensa de las participaciones a que en buena lógica tienen derecho.

Desde estas columnas invitamos a todos los Ayuntamientos de las zonas industriales para que, de común acuerdo, hagamos llegar al Gobierno y a la Comisión parlamentaria que en su día

habrá de dictaminar el proyecto que aquél presente tengan en cuenta estas aspiraciones, que, por ser de justicia, habrán de ser llevadas al dictamen definitivo.

Vemos que se hace constar la desaparición de los impuestos del 20 por 100 de propios y 10 por 100 de forestales, dando así satisfacción a las múltiples campañas que en dicho sentido han hecho los Municipios.

Tengan en cuenta el Gobierno y las Cortes que si no procuran dotar debidamente las Haciendas locales, principalmente las de los Municipios rurales, será difícil que puedan éstos cumplir con sus múltiples obligaciones; renunciando, por tanto, a higienizar y urbanizar las poblaciones, impropias de una época en que la lucha en pro de la higiene se realiza con tanta intensidad. Solamente con Haciendas bien dotadas podrá conseguirse que desaparezca el aspecto cabileño que actualmente tienen casi todos los pueblos de España.

FIDEL BAILO FEIJOO

Secretario del Ayuntamiento de Sástago.

M. de San Martín,

Sucesor de

**Casa Fernández Rojo**

Grabados

Fábrica de sellos de caucho  
Precintos - Numeradores y  
fechadores de caucho y metal  
ROTULOS ESMALTADOS

Fuentes, 7 Tel. 10285

MADRID

ENVIOS A PROVINCIAS

Mangueras para  
**INCENDIOS  
Y RIEGOS**

**Casas  
Tripletoro**

BILBAO  
MADRID  
SEVILLA



*Fomento de Obras  
y Construcciones*  
===== S. A.

*Madrid - Barcelona - Zaragoza*

===== Oficina en MADRID:  
*Plaza de las Cortes, número 9*





# ASISTENCIA SOCIAL



## Los internados

**D**ESDE el advenimiento de la República en España el problema de la enseñanza ha preocupado en gran manera a los gobernantes y el presupuesto de Instrucción pública fué mejorado notablemente; pero examinando datos y cifras es fácil observar que el máximo esfuerzo en este sentido no corresponde al Estado, sino al Municipio de Madrid con la creación de escuelas, inauguración de cantinas y roperos, aumento de colonias escolares, organización de excursiones, etc. Y para completar esta gran obra trata de transformar sus antiguos asilos en internados; los lugares donde no

ha muchos años no tenían más objeto que almacenar huérfanos, en sitios de cultura encargados de devolver a la sociedad, convertidos en vigorosos obreros, hábiles artistas o perfectos funcionarios, los débiles niños que se vieron privados en su más tierna edad del cariño paternal; pero que han encontrado una madre común en la corporación municipal, que los atiende y vela por ellos no sólo por compasión, sino como elementos que han de fortificar la sociedad del mañana.

En la actualidad sólo pueden ingresar en los internados los huérfanos de padre y madre o los que han perdido nada más que el padre. Pró-

ximo a modificarse el actual reglamento, me permito llamar la atención desde estas columnas a los encargados de ello para que examinen tan delicada cuestión, pues indudablemente se encuentran tanto o más necesitados de protección los huérfanos de madre. Basta contemplar los hogares deshechos al faltar la compañera, que los vivificaba con su presencia, y los pocos casos en que una viuda, por humilde que sea su condición, abandona la casa donde nacieron sus hijos, porque nuestra sociedad le presta más apoyo; y aun siendo mujer la que esto escribe, no dejamos de reconocer la injusticia de tal verdad. Se nos dirá que el hombre trabaja y puede sostener a sus hijos; pero para no admitir a estos huérfanos en un internado sería pre-



Las niñas del internado Antonio de Solís, de Alcalá de Henares, con su directora, haciendo trabajos de secretaría, con la misma alegría sana con que trabajarían en una oficina particular.

Clase de... del Colegio Antonio de Alcalá cuyo sost... re a car... cipio ma... dirige D.



ciso crear otros para los que lo son de madre y cuyos padres ayudasen módicamente a su sostenimiento. Ahora bien: actualmente no existen, y por humanidad, por egoísmo societario debemos acogerlos en nuestros colegios.

Las cárceles están nutridas de un gran contingente de jóvenes que no conocieron el cariño maternal.

Sólo debemos hacer una excepción en los huérfanos: los pretuberculosos y los anormales no convivirán con sus compañeros. El Ayuntamiento los ingresará en otros centros o subvencionará a la familia; pero de ningún modo ocuparán un puesto en el internado.

¿Quién debe figurar al frente de los internados? Indudablemente, un maestro; pero un maestro que tenga tres móviles principales: primero, *el querer*; segundo, *el saber*, y tercero, *el poder*, alternando en esto el antiguo aforismo de Diesterweg, que ponía como primera condición del maestro *el saber*. Si se quiere juzgar a un maestro hay que observar no lo que enseña, sino cómo lo enseña.

La mayor parte del tiempo deben estar los niños con maestros, pues no sólo se educa e instruye en las

clases, sino en todo momento: en el comedor, en el recreo, en el cuarto de aseo; educar es evitar que se manchen, que tiren papeles, que emborronen las paredes; educar es acostumarles a respetar a propios y extraños, y todo esto no se consigue en las cinco horas de clase, sino conviviendo material y espiritualmente con sus educadores. Sólo los maestros poseen el arte de inspirar continuamente el interés del niño en aquello que se les enseña, y éste es el gran arte del educador. Los maestros saben respetar, empleándola como medio educativo, la espontaneidad del niño, que, cuando está bajo el dominio de una voluntad educada, es siempre fuente de sinceridad y de deseos de justicia, con lo cual se ahuyenta el resentimiento y la hipocresía.

El ideal sería que cada internado estuviera integrado, a lo sumo, por cuarenta huérfanos y habitasen un pequeño hotel continuamente relacionados con el exterior; pero esto sería muy costoso y, por tanto, se ha de procurar, con los medios de que se dispone, conseguir el máximo de beneficios.

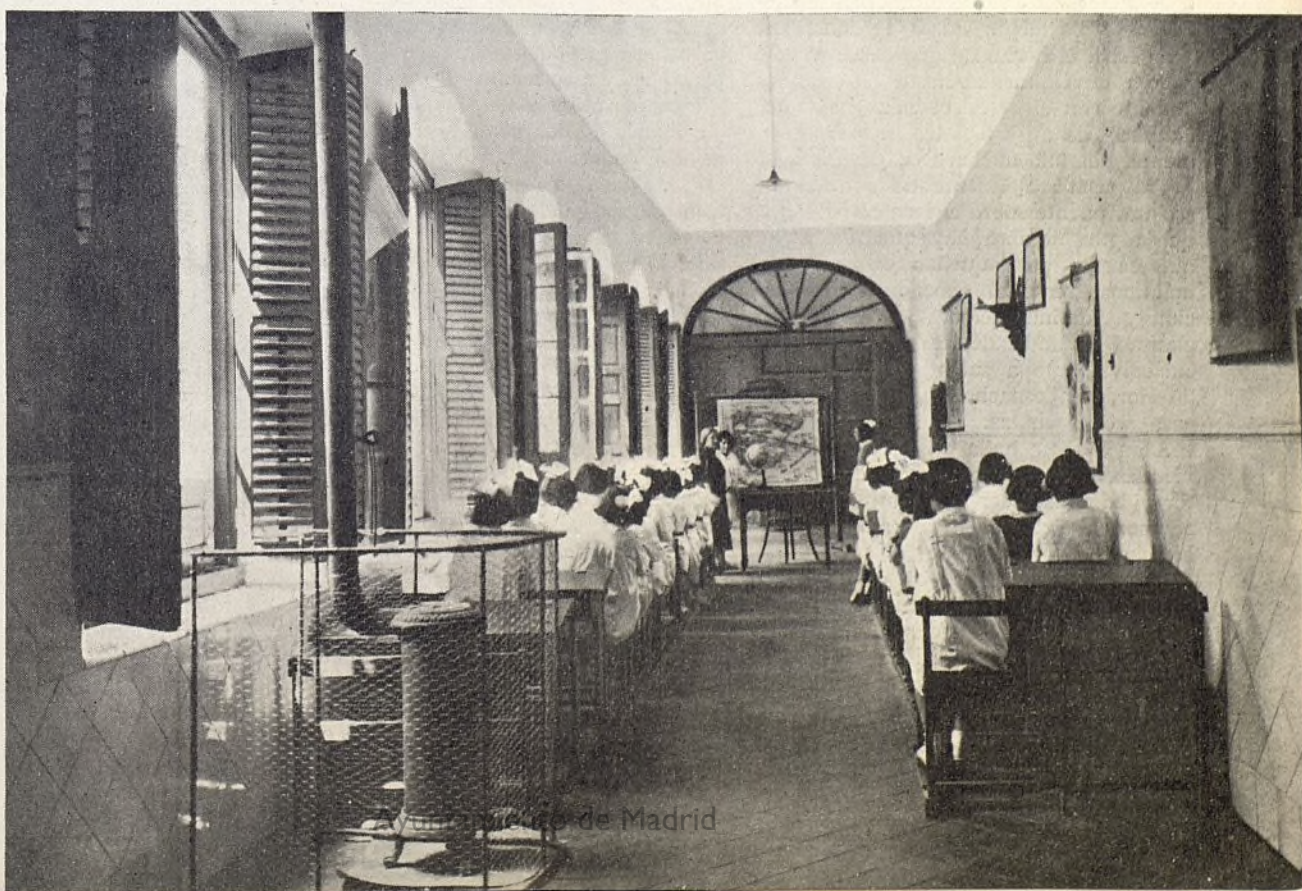
Todos conocemos las ventajas de una escuela graduada, y nadie negará

que esta graduación en los internados es de absoluta necesidad. ¿Se ha pensado en el peligro que existe al tener en un mismo edificio a niños de ocho o diez años con otros de dieciséis o dieciocho, y a éstos en contacto con ancianos que por circunstancias especiales están defraudados y con una amargura inmensa en su corazón?

En cambio, todos los niños de cinco a ocho años donde encontrarían más semejanza con la casa abandonada sería ingresando en un internado de niñas, futuras madres de familia, que con tierna solicitud procurarían que los pequeñuelos no se sintieran cruelmente transportados desde la casa familiar a un caos abrumador. Es preciso que al ingresar encuentren un hogar con dormitorios higiénicos y agradables, escuelas alegres, campos de recreo, comida sana y abundante, etc.

En otro internado podrían figurar los niños de ocho a catorce años, y si el local reuniera condiciones, a las clases podrían concurrir niños del distrito, y el director graduaría la enseñanza, sin diferenciar los internos de los externos.

Por último, los mayores de catorce años ocuparían locales distintos,



Clase de Geografía, del Colegio internado Antonio de Solís, de Alcalá de Henares, cuyo sostenimiento corre a cargo del Municipio madrileño y que dirige D.<sup>a</sup> Nieves Pastor.

el inter-  
o de So-  
á de He-  
Directora,  
bajos de  
n la mis-  
sana con  
an en una  
ticular.



con talleres, escuelas profesionales, etcétera, donde se convirtieran en excelentes obreros o funcionarios y cuyo reglamento se ajustaría a normas distintas. El paso de niño a adulto debe ser muy bien cuidado por el educador, tratando éste de comunicarle esos hábitos de sinceridad de que hablábamos antes, pues será el modo de adentrarse en su espíritu, conocerlo y evitar que temerosamente esconda sus facetas más precias y que, por tanto, más han de contribuir a conocerlo.

En todos estos internados se evitará la uniformidad en el vestir. En una casa compuesta de cinco o seis pequeñuelos no van todos con el mismo colorido en el vestido o confeccionado de la misma forma; la madre procura hacerlo con arreglo a la edad y modo de ser de cada uno. Así, pues, los internos vestirán sencillamente; pero con gusto y con

trajes cómodos. Se marcarán con las iniciales de cada uno y se huirá de la numeración; que conserven su personalidad y no se conviertan en un número.

En cada una de estas secciones se establecerán bibliotecas, se implantará el intercambio postal con centros análogos de España y del extranjero. Nuestros colegios, como parte de la nación, han de relacionarse con sus congéneres de otros países. Se organizarán continuamente excursiones y visitas a sitios de interés; se les despertará, en fin, amor a la Humanidad y al progreso, haciéndoles conocer el valor de su personalidad y el afán por un ideal. El hombre que no vive para una idea no podrá jamás elevarse por encima de la vulgaridad.

NIEVES PASTOR

Alcalá de Henares.

oo

## El Colegio Pablo Iglesias

**H**EMOS hablado anteriormente de la vastedad del conjunto de pabellones que componen el Colegio Pablo Iglesias. Lo demuestra el hecho de que desde la carretera de Colmenar hasta el término lindante con el de Alcobendas hay una distancia de un kilómetro, aproximadamente, por una anchura de 500 metros.

Traspassado el puente de entrada al recinto, puente sobre el ferrocarril — ya que algún nombre hay que dar a lo que circula por aquellas vías —, nos hallamos frente al pabellón de Dirección y Administración. Consta de dos plantas, estando dedicada la superior exclusivamente a salón de actos, y la inferior, a despacho, oficinas y sala para recibir visitas.

A su lado se halla el pabellón de viviendas, que comprende las del director y administrador, y dormitorio para 20 mozos, dividido en dos amplias habitaciones.

El local que se hallaba destinado a residencia de los frailes consta de tres pisos, y disponía de sótano, almacenes generales, capilla, sacristía, depósito de efectos, salas de espera, locutorios, refectorios, servicios de cocina, despensa, fregaderos, grandes salas de dormitorios, lavabos, duchas y retretes.

Estos cuerpos de edificio que hemos mencionado, en unión del de portería general, que consta de dos plantas y que se halla situado fuera del recinto, al borde mismo de la carretera, constituyen lo que pudiéramos llamar el grupo de Administración.

Para dormitorios se han destinado 8 pabellones de dos plantas, en cada uno de los cuales hay dos departamentos capaces para 50 camas, lo que hace un total de 200 por pabellón y un conjunto de 1.600 para el edificio. Cada dormitorio dispone del servicio de lavabos, duchas y W. C., más un cuarto destinado al vigilante de guardia y otro para depósito de ropas, en el que cada acogido dispondrá de un armario independiente.

Los comedores constituyen una sección de una sola planta, con un pequeño sótano destinado a almacén de comestibles. Los comedores son tres, de dimensiones colosales. Dos de ellos tienen capacidad para 400 personas cada uno, y el otro, para 800.

Unidas a lo anterior se hallan las cocinas, que llevan anejos los locales de fregaderos, carnicería, etc., y donde recientemente ha habido que instalar una cámara frigorífica donde se conserven los alimentos en debidas condiciones durante el verano.

Los edificios dedicados a la enseñanza general son dos: uno dedicado a párvulos, que puede subdividirse en 10 clases, capaz cada una para 40 alumnos, con sala de profesores, y el de enseñanza primaria, que consta de 18 clases, disponiendo, como el anterior, de local para clase de anormales y de biblioteca escolar.

También se dispone de una serie de naves que en la concepción del edificio se hallan destinadas a enseñanzas prácticas sobre diversas profesiones. Cada una de las naves lleva aneja una habitación para el profesor.

Como local de recreo de invierno existe una enorme sala a la cual se halla adosada otra que estaba destinada a capilla y que tiene fácil utilización como sala de conciertos y fiestas culturales.

El Colegio Pablo Iglesias puede disponer de magníficas instalaciones sanitarias. Local adecuado para ello tiene; dispone de un pabellón de enfermería que consta de tres naves paralelas: dos para enfermedades comunes y otra para oftalmología. Cada una de ellas tiene locales para W. C., urinarios, cuarto de enfermeros, sala de curas, despacho para el médico y cuartos para ropa limpia y sucia.

La nave central se dedicará a farmacia, laboratorio y depósito.

También hay dependencias para comedor de convalecientes, sala de operaciones, con otra de esterilización; depósito de instrumental, etc.

Igualmente se dispone de un pabellón para infecciosos, que se compone de dos salas y de servicios de baños y lavabos, enfermería, ropa sucia, desinfección, lavado y secado mecánico, planchado y depósito de ropa limpia, sala de curas, médicos, material quirúrgico, esterilización y sala de operaciones. Lleva, además, cuartos para aislamiento de enfermos y un comedor de convalecientes.

Equidistante a ambos pabellones existe la cocina, que surte tanto a uno como a otro.

Las dependencias generales están constituidas por los pabellones de lavadero y secadero mecánico, panadería, peluquería y depósito de cadáveres.

Existe la granja agrícola, que dispone de un pabellón central con dos plantas, rodeado por otro de una sola formando un patio. En la granja hay oficinas, museo, urinarios y lavabos, laboratorio y vivienda para el capataz. El cuerpo central tiene local para observatorio meteorológico. En el pabellón que rodea al anterior se dispone de locales de establo y cuadra, granero, pajera, taller, etc. De todos estos servicios son pocos los que funcionan.



## Compañía Peninsular de Asfaltos, S. A.

Domicilio social: Avenida del Conde de Peñalver, 21. - MADRID - TELÉFONO 11246

BARCELONA:  
Vía Layetana, 28

VALENCIA:  
Av. del Puerto, 219

SEVILLA:  
América Palace



MADRID.-Plaza de la Villa, pavimentada en el año 1932

CON **LOSETA ASFALTICA C. P. A.**,

pavimento de fabricación española, cómodo, de fácil colocación, de larga vida.

**CALLES CON 25 AÑOS DE SERVICIO** son la mejor garantía de este pavimento.

*Su colocación es fácil, no se necesitan obreros especializados.*

*Pídanos folleto ilustrado, presupuestos y cuantos datos necesite.*

**MAS DE 500 REFERENCIAS DE OBRAS EJECUTADAS EN ESPAÑA**

**OTROS PAVIMENTOS:** Asfalto fundido, asfalto comprimido monolítico, asfalto antiácido, asfalto sintético, etc.



## El Hospital Provincial de Navarra

**E**N Navarra las instituciones benéficas han seguido una trayectoria de languidez desde primeros de siglo hasta hace tres o cuatro años. Y eso que, tanto el Hospital como la Casa de Maternidad, al ser creados — siglos XVI y XVIII —, fueron una avanzada señaladísima en cuanto a la materia se refiere.

Navarra ha soportado durante muchos años un caserón viejo y destartado, sin los más rudimentarios servicios de higiene, que ha servido de Hospital a una provincia rica, llena de vitalidad, que se distinguía por las ventajas de su admi-

nistración privativa y por la envergadura de su presupuesto.

Y esto no hubiera tenido nada de extraño si Navarra no hubiera dispuesto de un Hospital magnífico, creado por una benemérita dama, D.<sup>a</sup> Concepción Benítez de Beistegui, que a fines del siglo XIX planeó el dotar a Navarra de un modernísimo Hospital.

Pero a los políticos de Navarra no interesaba el que la provincia tuviese bien atendidos sus servicios hospitalarios, ya que más votos obtenían con la construcción de una carretera o de un puente que con el albergue de unos míseros enfermos.

Y de esta suerte, el Hospital de la benéfica dama, que sirvió para enriquecer a unos cuantos personajes, fué durante muchos años testigo mudo de la incuria de los primates de la provincia. Sus grandes tapias y sus hermosos pabellones — el Hospital, de técnica de principios de siglo, se componía de 23 pabellones — quedaron abandonados a la acción del tiempo, y es en la época de la dictadura cuando el Ayuntamiento de Pamplona pretende *quitárselo de encima*, ofreciéndolo primeramente a la duquesa de la Victoria para Hospital de la Cruz Roja, y más tarde al dictador para Academia militar.



El Hospital Provincial de Navarra visto desde un avión.



Pero es Martínez Anido quien aprovecha la coyuntura para convertir el magnífico nosocomio en Residencia Nacional de Ciegos, entregando la finca al Patronato nacional.

Al caer Primo de Rivera, la Diputación berengueriana obtuvo el rescate del Hospital mediante el abono de las obras realizadas por la dictadura, y es la primera gestora de la República la que realiza el traslado de los enfermos del viejo caserón a los restaurados pabellones del Hospital de Barañáin.

Aun cuando su contextura horizontal por pabellones hace que el Hospital ocupe una extensión superior a 80.000 metros cuadrados, la existencia de una galería subterránea que comunica a todos los pabellones simplifica notoriamente el funcionamiento de los servicios.

Una idea de lo que ha ganado Navarra en asistencia hospitalaria la da el aumento de enfermos, ya que en el viejo la media diaria era de 150 estancias y en el actual sobrepasa la de 450.

Aparte de esto, se ha conseguido lograr una estructuración moderna, con la consiguiente instalación de servicios que en el viejo Hospital eran totalmente desconocidos.

Además de la asistencia de Cirugía y Medicina general, ya de por sí suficientes para acreditar al Hospital, existen servicios especiales perfectamente dotados para cumplir por completo su misión.

Son dignos de mención dos pabe-

lones para fímicos — hombres y mujeres —, con capacidad para sesenta enfermos, en los que se sigue un tratamiento completo, ya que dicho servicio lleva aneja la instalación de un laboratorio, servicio de rayos X y una sala de operaciones en la que la mayoría de los días se practican intervenciones de neumotórax y frenicectomías.

Los servicios de Oftalmología\* y Otorrinología cuentan asimismo con un pabellón independiente dotado de sala de operaciones y salitas anejas de investigación.

Actualmente pasan de 470 los enfermos hospitalizados, y en las consultas públicas se sigue tratamiento a aquellos enfermos que no necesitan hospitalización.

El número de operaciones de cirugía general, sin contar las de especialidades, oscila entre cinco y diez que se practican diariamente.

Este servicio lo atienden entre dos cirujanos, con la cooperación de ayudantes y personal especializado.

Asimismo existen dentro del Hospital, y con la independencia necesaria, servicios de Medicina y Cirugía infantil, infecciosos, Medicina general, ancianos, Cirugía general—con las correspondientes secciones de traumatología, etc., etc.—, tuberculosos y especialidades.

En el Hospital se da entrada a todos los enfermos pobres de la provincia, siempre que presenten el expediente de pobreza extendido por la alcaldía de su residencia. También

se atiende a los de otras provincias y extranjeros, siempre que se presenten en el Hospital con alguna dolencia.

También existe dentro del Hospital un pabellón de enfermos de pago, en el que por una cuota módica se da asistencia y se practican operaciones a aquellos enfermos que pueden costearse las estancias y tratamiento.

Uno de los motivos de orgullo de la primera Diputación provincial republicana es, repito, el haber acometido las obras de adaptación de los pabellones de Barañáin para recibir seguidamente a los enfermos pobres, tan deficientemente instalados en el antiguo Hospital civil. No se han omitido gastos, y de la magnificencia de este Hospital hacen alabanzas cuantos lo visitan. Su inauguración se realizó calladamente, sin el atuendo y el estruendo de las grandes solemnidades, y un buen día los navarros se vieron sorprendidos con la grata realidad de una empresa que muchos juzgaban una quimera. De aquel Hospital, en cuyo frontispicio se leyó el repéente letrero «Último asilo de la indigencia», no quedaba ya sino el ominoso recuerdo.

La prensa pamplonesa silenció el acontecimiento, llevada de su constante empeño de empequeñecer cuanto lleve marchamo republicano o socialista. ¡Que su Dios les pague tan santa intención!

CONSTANTINO SALINAS

*Ex presidente de la Diputación de Navarra.*

## Declaración del Congreso Municipalista de Gijón

En cumplimiento del artículo 9.º de la Constitución, todos los Municipios de la República serán plenamente autónomos en cuanto afecta a la realización de sus fines políticoadministrativos en las materias de su competencia. De acuerdo con esta norma fundamental, desenvolverán sus actividades con sujeción a su ley orgánica, sin que sea permitido a la autoridad gubernativa intromisión alguna en la esfera privativa de las funciones de los organismos municipales, que en caso alguno podrán ser designados ni renovados antes del término de su mandato, sino por el sufragio universal, igual, directo y secreto del vecindario en los términos y con las garantías que la ley establezca. Los alcaldes, presidentes de Juntas vecinales y concejales serán responsables por la comisión de hechos realizados fuera de la ley que lleven aparejada responsabilidad civil, criminal o administrativa, que solamente podrá ser exigida, con sujeción a normas procesales impuestas por leyes de carácter general, por las autoridades judiciales u organismos de la jurisdicción contenciosoadministrativa.







*Sociedad Española*

*P U R I C E L L I*

*Manuel Silvela, número 1*

*M A D R I D*



# se juzga al monje por el hábito



y a un Ayuntamiento se le juzga por el «pelaje» de sus funcionarios. Vestirlos bien, para mucho tiempo, sin gravar demasiado el presupuesto, es problema que resuelve la colaboración de una sastrería especializada en uniformes...



que dé a esos uniformes «la línea» que tienen todos sus trajes de calle, gracias a sus cortadores de primer orden, y la duración que deben a la calidad de sus pañerías, a pesar de sus precios siempre económicos.

## CASA BENITEZ

GRANDES MANUFACTURAS  
DE SASTRERIA

Sección Medida.  
Sección Señoras.  
Sección Niños.  
Sección Uniformes.

Proveedor de la Excm. Diputación Provincial de Madrid, del Excmo. Ayuntamiento de Madrid y de la Banda Republicana.

ROSALIA DE CASTRO, 42  
(Antes Infantas) Teléfono 17149  
MADRID

IMPRESION  
ANTONIO  
CABRERA