



NUEVOS TIEMPOS



Avanzamiento de Madrid

Cumpliendo lo ofrecido en el primer número de nuestra revista, hemos puesto a la venta el primer folleto municipalista de la Biblioteca TIEMPOS NUEVOS, que lleva por título

INTERVENCIÓN SOCIALISTA EN LOS AYUNTAMIENTOS,

POR NUESTRO CAMARADA
ANDRÉS SABORIT

El precio del folleto es el de cincuenta céntimos, haciéndose un descuento del 10 por 100 a quienes soliciten, como mínimo, diez ejemplares, y del 20 por 100 a los que pidan más de veinte.

LAS COSAS QUE HACIAN LAS HADAS...

...las cosas que se ba-
cían solas en los cuen-
tos de nuestra niñez,
ahora las hace, como
por manos de hadas,
LA ELECTRICIDAD

Le interesa a usted conocer
todas las aplicaciones que tie-
ne la electricidad en los me-
nesteres del hogar y de la
oficina, porque cada una de
ellas representa más econo-
mía o mayor comodidad.
Sin perder tiempo, puede us-
ted conocerlas todas, tan sólo
con visitar la exposición com-
pleta que tiene instalada



UNION ELÉCTRICA MADRILEÑA

En Madrid:
Avenida Conde de Peñalver, 23
(Gran Vía)

IMPRESO
ANTONIO
CABEZAS

LA EXPOSICION DE MUEBLES NUEVOS **M. MALDONADO, CONSTRUCTOR**

VARIEDAD ~

~ SOLIDEZ

Inmenso surtido en camas de hierro y bronce - Mobiliario para oficinas - Material escolar


DESPACHOS - COMEDORES - DORMITORIOS - TAPICERIA MODERNA (gran confort)

PRECIOS DE VERDADERA ECONOMIA


Talleres: CONDE-DUQUE, 48
Teléfono 42096

~ MADRID ~

Despacho: LEGANITOS, 4
Teléfono 15294

 REVISTA QUINCENAL DE ESTUDIOS SOCIALISTAS MUNICIPALES

TIEMPOS NUEVOS

Director:
ANDRÉS SABORIT COLOMER

Redacción: ROLLO, 2 - Teléfono 27942

Programa municipal de obras sociales en Bélgica

CON motivo de las últimas elecciones municipales celebradas en Bélgica, el Partido Obrero Belga ha lanzado su programa de acción, que, por lo que a las obras sociales que pueden interesar, en primer término, a las clases modestas de la sociedad, es como sigue:

Para los parados.

Nuestro pensamiento va, en primer lugar, a los millares de trabajadores que no piden más que poder trabajar y que, sin embargo, no pueden hacerlo como consecuencia de la crisis económica.

En este aspecto debemos pedir una subvención municipal, tan amplia como sea posible, a todos los obreros que hayan sido previsores, la que será proporcionada al número de días que perciban indemnización en las organizaciones sindicales. Además, el Municipio podrá conceder una subvención familiar.

A las Mutualidades.

El Municipio concederá importantes subsidios a las Mutualidades para el servicio medicofarmacéutico.

Los mutualistas enfermos tienen derecho, junto a la indemnización principal que perciben directamente de su Mutualidad, a una subvención municipal complementaria.

Por lo tanto, el Municipio debe tener un interés especial en sostener las Mutualidades.

Se puede afirmar, sin faltar a la verdad, que desde la creación de las Mutualidades éstas han salvado a millares de familias obreras de la miseria y del hambre, y han hecho inútil de esta forma la intervención de la Comisión de Asistencia pública.

Desde este punto de vista, las Mutualidades han rendido servicios inapreciables a la Caja comunal, y es justo, por tanto, que el Ayuntamiento reembolse a las Mutualidades una parte de las cantidades que se ha economizado.

Otro tanto puede decirse de las Mutualidades que crean clínicas. Estas deben ser subvencionadas ampliamente por los Ayuntamientos, pues les permiten realizar grandes economías.

A los afiliados a las Cajas de enfermedad que se quedan incapacitados para trabajar, y que son sostenidos por las Cajas de Previsión hasta la edad de sesenta y cinco años, se les debe conceder subvención complementaria, para que puedan atender las necesidades de su familia.

Esta última disposición es la consecuencia natural y lógica del sostenimiento a los mutualistas, ya que no es posible que los Municipios abandonen a los más necesitados, a los que por su desgracia son más acreedores a la solidaridad de los demás.

Lucha contra la tuberculosis.

La tuberculosis, la plaga que ataca principalmente al proletariado, debe ser combatida por todos los medios y sin vacilaciones.

¿De qué sirve que los Poderes públicos creen sanatorios y preventorios; que en la escuela y talleres se haga una propaganda intensa de medidas de higiene; que el mundo científico no cese de advertir e instruir al pueblo, si las personas alcanzadas por la enfermedad pulmonar son sostenidas desde el principio, es decir, cuando aún es posible salvarlas?

Los Ayuntamientos tienen el deber de intervenir concediendo una indemnización especial que permita a estos enfermos soportar los gastos de una sobrealimentación.

En efecto, en este caso se trata de la salud de todos.

Creación de fondos especiales.

En todas partes donde los socialistas tengan influencia afirmarán la solidaridad social: es la esencia misma de su fe en un mundo mejor, de su lucha por una vida más humana para todos.

Como consecuencia de esta línea de conducta general, nosotros debemos conseguir la creación de los siguientes fondos especiales:

a) Fondo municipal de huérfanos, que debe conceder una indemnización en proporción a la que otorga la Mutualidad.

b) Fondo comunal de maternidad, concediendo a la madre una cantidad al nacimiento de cada niño. Esta suma será calculada según la suma principal concedida por la Sociedad de seguro mutuo.

c) Un seguro maternal municipal. La importancia de este seguro no escapará a ninguna persona inteligente; se trata del porvenir de la propia raza. La sociedad debe permitir a la madre dar hijos sanos al mundo y reponerse por completo. Es preciso sostener a las mujeres embarazadas cuatro semanas antes y cuatro después de cada parto.

Desde el punto de vista comunal, el problema de las viviendas obreras tiene una importancia capital. En Bélgica, como en los demás países, la clase productora se ha visto obligada a vivir en habitaciones antihigiénicas donde todas las enfermedades encontraban acomodo.

En numerosos Ayuntamientos nuestros mandatarios socialistas han realizado obras admirables, y donde an-

tes los habitantes vivían en chozas inmundas han sido construídas ciudades jardines alegres.

Pero aún queda mucho por hacer. Por ello nosotros debemos proseguir nuestro trabajo constructivo con más tesón y energía que nunca.

Los puntos principales del programa en materia de alojamientos son los siguientes:

1.º Las Administraciones comunales deben construir viviendas obreras en gran escala. Estas viviendas deben ser propiedad del Municipio.

La experiencia nos ha demostrado el fracaso de la iniciativa privada en esta materia. Las necesidades exigen una solución más rápida y radical.

Además, la experiencia de numerosos centros importantes ha demostrado que el Ayuntamiento, como propietario, ha prestado servicios inapreciables a la población, sin que la caja municipal se haya resentido, a pesar de que la burguesía lo afirme.

2.º El Municipio concederá primas importantes a los trabajadores que compren o construyan una vivienda obrera y se benefician de la prima del Estado.

3.º Las familias numerosas y los trabajadores ancianos se beneficiarán de condiciones especiales en lo que respecta al alquiler de habitaciones obreras municipales.

En algunos casos las casas serán puestas a disposición de los trabajadores ancianos gratuitamente o por un alquiler muy módico.

Todo hombre de corazón se tiene que indignar al comprobar que, en tiempos de abundancia, ancianos que durante toda su vida cumplieron con su deber hacia la sociedad, y que han participado de los buenos y de los malos días, sean separados brutalmente en el declive de su vida.

Los socialistas no somos tan inhumanos.

El Socialismo puede reivindicar el honor de haber enseñado a los hombres a volverse amorosamente hacia los más débiles y desgraciados de este mundo.

Pero no queremos que la Humanidad se rebaje a practicar la caridad. No. Lo que queremos realizar debe ser considerado como un derecho para todos los que se benefician.

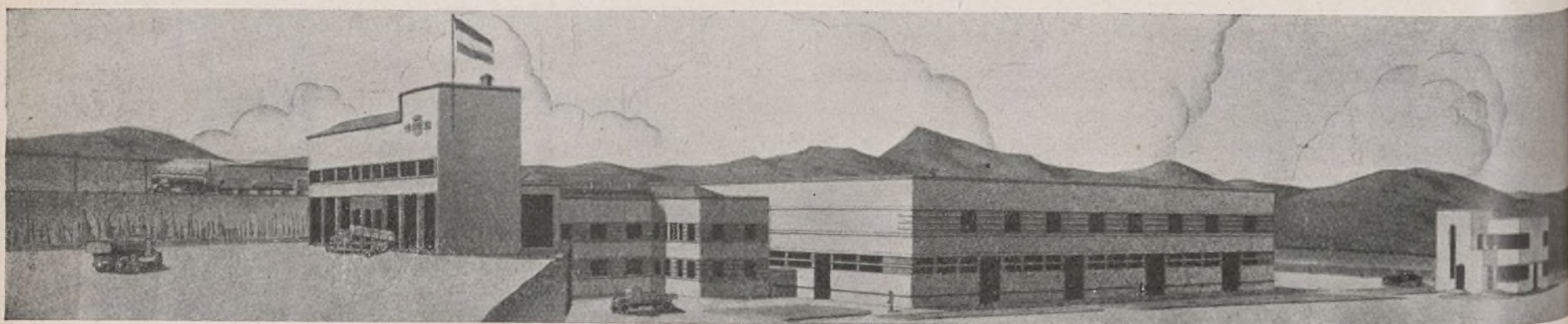
Los Ayuntamientos tienen, por tanto, el deber de sostener generosamente una gran cantidad de obras de carácter social. Tales son los asilos de noche, obras de reeducación social, instituciones de sostenimiento de ciegos y sordomudos.

En nuestra sociedad moderna, donde la lucha por la existencia se hace cada día más dura y más difícil, nuestro Partido debe vigilar por la suerte de los des-

Ayuntamiento de Madrid

*Compañía Madrileña
de
Mejoras Urbanas*

◆



Estación para tratamiento de basuras que está construyendo esta Compañía en Madrid.

*Avenida Conde de Peñalver, 13
MADRID*

Teléfono núm. 15047



LA ESCUELA Y EL NIÑO



El Grupo escolar Cervantes, de Madrid (1933-1934)

(Conclusión.)

TIENEN dos temporadas los baños de ducha y piscina con agua fría: la de otoño y la de primavera y verano. En la sesión única suelen ser de doce y cuarto a una y cuarto, y en la sesión doble, de doce menos cuarto a doce y media. Algunas veces, por la tarde. Las duchas con agua caliente, cuando se puede.

También las salidas de los niños y antiguos alumnos suelen tener principalmente las dos temporadas de otoño y primavera, y son dentro o fuera de Madrid, en los jueves o domingos, respectivamente.

Siempre, después de las doce y de las cuatro y media, se ven unos cuantos niños que preparan los libros de la bi-

blioteca circulante y los reparten y recogen.

En la primera temporada de escuela se completa la matrícula, y en cada sección se va averiguando el estado de los niños para decidir cómo conviene trabajar con cada grupo. En la última temporada, por medio de trabajos escritos, observados y revisados por el maestro, se comprueban los resultados obtenidos por la labor realizada y se anotan todas las hojas individuales de asistencia y se hace la matrícula de los niños que han de continuar en la escuela.

Y ahí queda, someramente indicado, el cuándo, el cómo y el qué del hacer escolar, para que se vea si responde a los principios teóricos que antes se expusieron.

III

«LO HECHO» EN LA ESCUELA PROPIAMENTE DICHA, CON SU SESIÓN ÚNICA DE CINCO HORAS O CON SUS DOS SESIONES DE MAÑANA Y TARDE, DE TRES Y DOS, RESPECTIVAMENTE.

TIEMPO.

229 días de labor escolar.
39 sesiones de cinco horas.
190 ídem de tres ídem.
161 ídem de dos ídem.
1.087 horas.

MATRÍCULA.

366 niños de matrícula máxima.
340 ídem de matrícula mínima.
350 ídem de matrícula media.

ASISTENCIA.

348 niños de asistencia máxima.
271 ídem de asistencia mínima.

Grupo escolar Cervantes: Los niños mayores y los maestros. Los niños que terminan.



Ayuntamiento de Madrid

320 niños de asistencia media.
348.908 asistencias de una hora.
92,47 por 100 de asistencia de los matriculados.

LABOR EMPAQUETADA AL FIN DEL AÑO ESCOLAR.

19.859 octavillas escritas por ambas caras.

5.940 cuartillas ídem íd.

1.139 cuadernos de 40 páginas en 8.º, ídem íd.

1.845 ídem de 40 ídem en 4.º, ídem ídem.

1.220 hojas de comprobación en 8.º, ídem íd.

3.269 ídem íd. en 4.º, ídem íd.

135.131 PÁGINAS EN 4.º ESCRITAS ENTRE TODOS.

34 resmas de papel escritas por los niños en colaboración con los maestros y conservadas en sus respectivos armarios individuales. No se incluyen las de los niños que son baja durante el curso y a los que se entrega su labor al marcharse, o se retira.

Además:

1.809 plegados en papel.

6.870 hojas de diversos tamaños con dibujos.

1.217 hojas con recortes de periódicos pegados.

1.325 hojas artísticas de recortes de papel de colores pegados.

28 labores de ganchillo en hilo y lana de colores.

6 labores de tejidos en hilo y lana de colores.

182 tablas talladas.

Los trabajos de modelado en plastilina, los dibujos con lentejas, las construcciones con mecanos, bolas, tarugos de madera, etc., no quedan.

Los recortes de actividad libre en

377 comidas para las maestras que comen con ellos.

589 comidas puestas al servicio de la escuela.

La comida: un plato, postre y pan.

Los platos: arroz con carne, pimientos, etc.; sopa y cocido; judías con jamón; lentejas con huevos duros. Los postres: fruta, mermeladas, natillas, arroz con leche.

LABOR NOCTURNA Y DOMINICAL.

ACTIVIDADES	Horas	Sesiones	Asistencias por sesiones	Asistencias de una hora	TRABAJOS REALIZADOS
Enseñanza primaria de retrasados.....	178	89	1.227	2.544	Páginas en 4.º 2.468
Enseñanza primaria corriente.....	178	89	1.225	2.450	Ídem íd..... 2.758
Hacer libre y Mecanografía.....	178	89	1.194	2.388	
Información cultural y hacer libre.....	60	30	468	936	
Música vocal e instrumental y canto.....	60	30	480	960	
Dibujo aplicado.....	120	60	1.065	2.130	Dibujos..... 160
Veladas familiares.....	60	30	4.695	9.390	
Reuniones dominicales.....	79	30	547	1.367	
Salidas de la escuela.....	111	18	853	4.634	
TOTALES.....	1 024	465	11.754	26.709	5.386

las galerías y lo mismo los dibujos y páginas escritas fuera de las horas de clase, se los llevan.

COMEDOR.

157 días de comedor.

392 horas.

12.259 comidas para los niños.

El coste máximo de una comida, 0,632 pesetas.

El coste mínimo de una comida, 0,442 pesetas.

El coste medio de cada comida, 0,543 pesetas.

Si a estos costes les cargamos, como es natural, los de las comidas que no son las de los niños, maestras y ser-



Grupo escolar Cervantes: La hora del baño.- En la azotea.

El recreo, en el patio,
y juegos libres, en el
Grupo escolar Cer-
vantes.

ALIZADOS

4.º 2.468
... 2.758

... 160

5.386

comida,

comida,

comida,

s, como

que no

y ser-

o escolar Cer-

: La hora del

- En la azotea.



vicio, entonces resulta el máximo, pesetas 0,680; el mínimo, 0,470, y el medio, 0,582 pesetas.

Si a estas cantidades se añaden por comida: dos céntimos por combustible, tres por desgaste de todo el material y mobiliario afecto al comedor y a la cocina, seis por el personal de servicio y 42 por el personal que hace que el comedor sea, como debe ser, una obra del más alto interés educador, resulta que un comedor del tipo del de «Cervantes», en Madrid, después de instalado necesita para sostenerse indefinidamente una peseta y doce céntimos por cada niño adscrito.

El comedor en «Cervantes» facilita y abarata las meriendas de las excursiones, permitiendo que se saquen de éstas mayores resultados educadores,

y asimismo ha facilitado medios educadores a la acción social con la adquisición de una gramola y 14 discos, un cine «Kodak» y un «Kodascope» y películas por valor de 5.830,10 pesetas; pudiendo disponer aún de 2.232 pesetas, que pronto gastará convenientemente en provecho de la escuela, todas ellas procedentes de las cuotas de los niños que han solicitado quedarse en el comedor pagando y se han quedado cuando se ha encontrado justificada la pretensión.

EL ROPERO DE LA ESCUELA.

Se ha atendido a 18 niños con 14 pares de sandalias, seis pares de calcetines y tres delantales. También con cargo al ropero se facilitan los cepillos

de dientes a los niños mayores del comedor.

Este año la escuela se ha encargado también de distribuir, sin faltar a sus principios educadores, 48 pares de medias, 17 jerseys, 60 camisetas, seis bragas y 60 bufandas que le envió el excelentísimo Ayuntamiento por conducto de la Tenencia de Alcaldía del distrito, y de todo ello dió oportunamente cuenta detallada.

ACCIÓN PROFESIONAL.

La escuela ha tenido visitas en 207 días.

Las visitas han sido 410.

Los visitantes, 2.327.

Los venidos por primera vez, 725.

Sa han invertido acompañando a estas visitas 563 horas.

Han permanecido en clase viendo hacer 621 horas.

Estas visitas han sido principalmente de maestros nacionales, alumnos de Escuelas Normales y cursillistas. Forman parte de ellos los maestros del cursillo-información del Patronato de Cultura de Sevilla y los de los dos cursillos o uno del Patronato de Cultura de Valencia; seis semanas entre los tres.

El maestro-director ha trabajado, especialmente para los grupos de maestros y alumnos que han pasado por la escuela y para los maestros-alumnos adscritos a ella, 43 veces en la primera

CURSOS COMPLEMENTARIOS.

ACTIVIDADES	Horas	Sesiones	Asistencias por sesiones	Asistencias de una hora	Objetos terminados	Páginas en 4.º escritas
Trabajos en metal	256	146	3.098	5.422	133	»
Idem en cartón	126	63	1.129	2.258	443	»
Idem en madera	308	164	2.427	4.854	382	»
Idem artísticos	134	67	1.032	2.064	366	»
Mecanografía	257	147	1.691	2.960	»	2.824
Francés	87	87	2.661	2.661	»	4.837
Música y canto	117	117	3.289	3.289	»	1.366
Lecciones de orientación científica	11	7	145	217	»	»
TOTALES	1.296	798	15.472	23.725	1.324	9.027

sección, 39 en la segunda, 34 en la tercera, 38 en la cuarta, 34 en la quinta, 26 en la sexta, 40 en la séptima y 30 en la octava, invirtiendo en esta labor con los niños 249 horas y teniendo 3.488 asistencias de maestros y maestros-alumnos y alumnos de Escuela Normal.

LOS BAÑOS EN LA ESCUELA.

Lo corriente es que haya una temporada de baños al abrirse la escuela, en septiembre y octubre, y otra de abril a julio; baño diario para los niños que lo desean (ducha y piscina con agua fría), y que durante el año se duchen con agua caliente los que lo deseen, si la escuela se encuentra en condiciones de satisfacer sus deseos.

Los antiguos alumnos pueden disponer de la piscina todos los domingos.

En este curso, la única temporada que ha tenido importancia ha sido la de primavera y verano.

63 días de baño, 239 bañistas y 5.199 baños.

Todo lo demás no da ni 500 baños.

BAJAS.

11 al comenzar el curso.

30 durante el mismo.

16 al final del mismo.

Distribuidas por secciones, corresponden:

A la 9.^a sección, 9 bajas; a la 8.^a, 8; a la 7.^a, 17; a la 6.^a, 3; a la 5.^a, 4; a la 4.^a, 5; a la 3.^a, 2; a la 2.^a, 6, y a la 1.^a, 3.

Distribuidas por edades:

De quince años, una baja; de catorce, 12; de trece, 15; de doce, 5; de once, 3; de diez, 5; de nueve, 4; de ocho, 2; de siete, 7, y de seis, 3.

Por los años que han estado en la escuela:

De más de ocho años, 20 niños; de siete años, 12; de seis, 5; de cinco, 6; de cuatro, 3; de tres, 2; de dos, 4, y de uno, 5.

Por la causa de la baja:

4 de segunda enseñanza, uno de orientación profesional, uno de arte, 8 de comercio, 5 de diversos oficios, 3 de ocupaciones provisionales, 11 en busca de colocación, 12 por cambio de barrio, uno por cambio de pueblo, uno a la escuela de anormales, 3 por cambio de escuela, uno a un asilo, 2 muertos, 2 por enfermedad, 2 por faltas injustificadas.

ASPIRANTES A INGRESO.

De los tres últimos años escolares:

1.138 del año escolar 1931 a 1932.

670 ídem íd. 1932 a 1933.

410 ídem íd. 1933 a 1934.

La experiencia de ocho años escolares hizo que la escuela acordase, debidamente autorizada, que el ingreso se

efectuase por la primera sección y por niños de cinco años y medio a seis, mientras los hubiere. De esto hace nueve años, y siempre por cada vacante ha habido cinco o seis solicitantes de la edad fijada.

Los de este año son:

23 niños y 3 niñas de los registros de 1930 a 1931.

69 y 28 de los de 1931 a 1932.

71 y 41 de los de 1932 a 1933.

17 y 11 de los de 1933 a 1932.

Total para las 53 vacantes de este año, 183 niños y 83 niñas.

Resulta interesante la clasificación de los aspirantes. Los de este año son 410, y de ellos, 295 de seis años o menos, 181 niños y 114 niñas; 17 y 11 que pueden ser llamados este año (se han acordado tarde); 50 y 26 para el año próximo; 54 y 42 para 1936; 34 y 26 para 1937; 24 y 7 para 1938, y 2 y 2 para 1939.

Tenemos, pues, familias que apenas nacen los niños solicitan su ingreso en la escuela. ¿Tendremos en 1939 escuelas suficientes para los niños nacidos en 1934?

LA MATRÍCULA.

Al terminar el año escolar han dicho que seguirán en el próximo año los siguientes niños:

De la 8.^a, 36; de la 7.^a, 34; de la 6.^a, 45; de la 5.^a, 44; de la 4.^a, 43;



Una lección de música en el Grupo escolar Cervantes.

de la 3.^a, 44; de la 2.^a, 43, y de la 1.^a, 42, o sean 331.

Para la matrícula de 1934 a 1935, la distribución de estos niños será, por secciones:

A la 9.^a sección, 14 niños; a la 8.^a, 44; a la 7.^a, 49; a la 6.^a, 46; a la 5.^a, 46; a la 4.^a, 47; a la 3.^a, 46; a la 2.^a, 39, y a la 1.^a, ninguno.

Se completará la matrícula llamando a 46 niños para la 1.^a, y a 7 para la 2.^a

Los niños de la 9.^a sección no están adscritos a ninguna sala ni a ningún maestro; son mayores de catorce años, y permanecerán en la escuela hasta que encuentren destino, siempre que sepan hacer buen uso de la libertad de que van a gozar.

En la sala de la 8.^a sección está la biblioteca, y resulta más reducida.

En la 7.^a se matriculan 49, por no ser todos seguros.

La cabida de las salas es de 42, y se matriculan 46 para que la asistencia sea, por lo menos, la de la cabida.

BIBLIOTECA CIRCULANTE ENTRE LAS FAMILIAS DE LOS NIÑOS.

En todas las secciones hay volantes rectangulares, como de un tercio de cuartilla, en los cuales se ha escrito a máquina:

«Grupo Escolar Cervantes. Madrid.—Biblioteca circulante.—Sección: ... Familia del niño: ... Libro: ... Fecha: ...»

Los niños reciben el encargo de sus familias, y en la sección llenan los volantes y se entregan a los niños que han querido encargarse de la biblioteca, previa consulta.

Estos niños, cuando el libro está disponible, lo forran y lo dejan en la sección del solicitante, que lo recoge y se lo lleva a su casa. Leído el libro, lo devuelve y entrega, y los mismos niños lo revisan. De todo se toma nota en el registro correspondiente, y al final

de cada mes y al final del año se hacen resúmenes.

De los resúmenes de este año resulta:

Biblioteca de niños, 660 servicios y 139 títulos; biblioteca grande, 268 servicios y 95 títulos.

No están aquí registrados los libros que lee todo el personal docente, ni los libros que leen los niños y los adultos en la escuela.

MAESTROS-ALUMNOS.

Se trata de un ensayo. Al terminar el curso de 1933 a 1934 hay 8 en la escuela: 4, dos maestras y dos maestros, desde 1931, y 4, también dos maestras y dos maestros, de febrero último, nombrados con carácter interino. Los cuatro primeros estaban colocados ya en escuela nacional, procedían de las oposiciones de 1928, primera lista, y se los nombró maestros-alumnos de «Cervan-



Encuadernación: Trabajos en cartón en general y trabajos artísticos en el Grupo escolar Cervantes.

tes» por dos años; terminaron en 1933, y siguen provisionalmente. Los cuatro últimos proceden de los cursillos de 1933, y estaban en expectación de destino; se los nombró maestros-alumnos interinos; cesarán al destinarlos a la escuela que les corresponda. Los antiguos han tenido a su cargo este año las cuatro primeras secciones. Los modernos han vivido la vida completa de la escuela, viendo hacer y haciendo en todas las actividades. Se ha querido que estos maestros noveles no se encargasen de una escuela sin haber trabajado antes con otros maestros experimentados y en una escuela que se estima bien organizada. Lo que se quería se ha conseguido.

IV

APÉNDICE.

PERSONAL DOCENTE DURANTE EL AÑO ESCOLAR.

Del 16 de septiembre al 16 de octubre. El personal docente de la escuela ha estado formado por el maestro-director, dos maestras y cinco maestros con nombramiento definitivo y tres maestras y cuatro maestros-alumnos de nombramiento temporal procedentes de las primeras listas de oposiciones de 1928 y en la escuela desde 1931.

El 17 de octubre, una maestra y un maestro cesaron en «Cervantes», y tomaron posesión, respectivamente, de la dirección de los grupos escolares «Alfredo Calderón» y «Castelar».

El 29 de noviembre, 15 de enero y 7 de mayo cesaron, respectivamente, un maestro, una maestra y otro maestro-alumno, posesionándose de las clases de español en las escuelas de París y de las clases preparatorias de los Institutos Escuela de Sevilla y Valencia, previa oposición, el primero, y cursillos de selección, los otros dos.

El 14 de febrero tomaron posesión en «Cervantes» dos maestras y dos maestros-alumnos interinos procedentes de los cursillos de 1933, celebrados en Madrid, y elegidos previo concurso entre los más jóvenes y con mejor número.

Al terminar el curso escolar, el personal docente de «Cervantes» se compone del maestro-director, una maestra y cuatro maestros de nombramiento definitivo; dos maestras y dos maestros alumnos de 1931 con nombramiento temporal, y dos maestras y dos maestros alumnos de 1934 con nombramiento interino.

Septiembre. Cesa uno de los tres

maestros que quedaban del concurso y cursillo de 1920, nombrado en 1921.

Octubre. Cesa uno de los dos maestros alumnos que quedaban de los nombrados en 1931.

Se dispone la colocación de los cursillistas de 1933, y en noviembre cesarán los cuatro maestros alumnos interinos.

Aparatos de cine, tomavistas y proyecciones en general.....	18
Objetos para las actividades geográficas e históricas.....	1.897
Idem para la actividad de la Música	289
Idem para la de la Geometría.....	24
Idem para la de la Aritmética.....	75
Idem para la del Dibujo.....	751

RESUMEN ECONÓMICO (1933 A 1934).

INVERTIDO EN	Material diurno — Pesetas	Material adultos — Pesetas	Subvención del Ministerio — Pesetas	Complementarios — Pesetas	TOTAL — Pesetas
Conservación del edificio.....	75,90	»	127	38,20	241,10
Gas.....	82,05	»	29,20	85,75	197
Excursiones.....	121,25	»	»	»	121,25
Biblioteca general.....	342,60	132,40	»	»	475
Tinta.....	107,75	66	»	»	173,75
Papel vario y utensilios de escritorio..	752,65	155,85	»	»	908,50
Trabajos artísticos.....	81,80	»	»	»	81,80
Discos para la gramola.....	100,40	28,90	»	»	129,30
Dibujo y recortado artístico.....	166,70	»	»	»	166,70
Trabajos en cartón.....	52,40	»	»	»	52,40
Biblioteca de colecciones.....	153,60	»	»	»	153,60
Plumas, portaplumas, lápices.....	106,80	37,50	»	»	144,30
Muebles.....	30,70	»	199,60	473,15	703,45
Instalación eléctrica.....	29,15	44	32,50	»	105,65
La gramola	8	»	10	»	18
El motor de la calefacción.....	20,50	4	110	»	134,50
Biblioteca de los niños.....	37	»	»	»	37
Luz eléctrica.....	112,71	151,43	24,26	»	288,40
Calefacción, combustible y fluido.....	53,33	388,46	1.070,14	»	1.511,93
Teléfono.....	»	243,25	»	»	243,25
Cintas de cine y fotografías.....	131,45	128,35	»	»	259,80
Plantas, flores y peces.....	22,75	»	42,10	»	64,85
Cursillos información, impresos.....	25	»	»	»	25
Géneros para el comedor.....	»	»	7.954,26	»	7.954,26
Combustible de cocina.....	»	»	306	»	306
Personal subalterno.....	»	»	3.592,77	»	3.592,77
Reposición vajilla.....	»	»	139,85	»	139,85
Reposición ropero.....	»	»	130	»	130
Conservación del mobiliario.....	»	»	107,70	89,23	196,93
Limpieza, utensilios y material.....	»	»	167,33	28,62	195,95
Higiene, utensilios y material.....	»	»	103,90	»	103,90
Telas y material costura, varios.....	»	»	200,80	»	200,80
Cacharros artísticos.....	»	»	13	»	13
Conservación de la batería de cocina..	»	»	30	»	30
Reposición de la batería de cocina....	»	»	»	56,15	56,15
Trabajos en metal, material y herramientas.....	»	»	»	308,15	308,15
Máquinas de escribir, conservación...	»	»	»	128,50	128,50
Carpintería, jornales técnicos.....	»	»	»	549,75	549,75
Las meriendas de las excursiones.....	»	»	459,59	»	459,59
TOTALES.....	2.614,49	1.380,14	14.850	1.757,50	20.602,13

RESUMEN NUMÉRICO DEL INVENTARIO DE LA ESCUELA.

Biblioteca general (lectura, estudio, consulta).....	1.442
Libros en colecciones (lecturas colectivas)	1.555
Biblioteca de niños (lecturas libres)	465
Libros en las secciones, lecturas del maestro.....	592
Revistas	183
Mobiliario, enseres y objetos similares	1.852
Objetos de escritorio.....	302
Instrumentos y herramientas para trabajo manual.....	1.493
Máquinas de escribir y trabajos varios	16

Objetos para la de la Historia Natural	31
Idem para la de la Física.....	37
Idem para la de la Química.....	86
Idem para la del Trabajo libre....	66
Ropero escolar.....	1.040
Batería de cocina.....	159
Vajilla, loza y cubiertos.....	984
Total.....	13.357

COSTE DE LOS SERVICIOS DE LA ESCUELA EN EL AÑO 1933 A 1934.

	Pesetas.
Maestros, sueldos íntegros.....	38.000
Gratificación de adultos, este año	2.500
Indemnización por casa, ídem.....	12.000

	Pesetas.
Maestros-alumnos de 1931, este año	18.000
Idem de adultos, ídem.....	2.500
Idem por casa, ídem.....	10.000
Maestros-alumnos interinos, íd.	6.000
Idem por casa, ídem.....	4.000
Total.....	93.000

Material diurno y nocturno.....	3.994
Cursos complementarios.....	9.380
Subvención para comedor, personal subalterno, ropero, calefacción, etc.	15.000
Del Ayuntamiento: ayuda para excursiones	392
Total.....	121.766

RESUMEN DE LA LABOR REALIZADA EN EL AÑO 1933 A 1934.

Asistencias de una hora a las clases diurnas.....	348.908
Idem íd. al comedor.....	30.647
Idem íd. nocturnas y dominicales	23.068
Idem íd. a excursiones fuera de las horas obligatorias de clase	2.401
Idem íd. a los cursos complementarios en horas no obligatorias	14.322
Idem íd. a los recreos correspondientes a las clases complementarias	1.460
Idem íd. a los baños, horas suplementarias	1.299
Idem íd. de visitantes.....	6.915
Idem íd. a las lecciones de orientación científica.....	217
Horas imposibles de determinar en los servicios de ropero, biblioteca circulante, correspondencia, informes, registros de solicitantes, etc.	

Total de asistencia de una hora 429.237

Cálculos sobre lo gastado en relación con la labor realizada en «Cervantes»:
Gastado por todos conceptos, pesetas 121.766.

Asistencias de una hora de labor por todos conceptos, 419.232.

121.766 pesetas: 419.232 asistencias.

Cada hora de asistencia, 29 céntimos.

Las horas de asistencia diurnas de los niños han sido 348.908.

121.766 pesetas: 348.908 horas.

Cargando el coste de toda la labor a las asistencias de los niños, la hora de

cada niño cuesta 349 milésimas de peseta.

La matrícula media ha sido 350,5 niños que han asistido a la escuela durante el año escolar, con las faltas naturales justificadas; y si lo que en totalidad se ha gastado se reparte entre ellos, tendremos:

121.766 pesetas: 350,5 niños.

Cada niño en las condiciones que vive en «Cervantes», y cargándole toda la labor de la escuela le cuesta al año al Estado 347,40 pesetas.

Y si entre esos niños se repartiese lo que a ellos corresponde como escuela, los gastos serían entonces 81.994 pesetas, que, repartidas entre los 350,5 niños, dan para cada niño 233,94 pesetas.

De los números que yo ofrezco pueden sacarse otros muchos resultados y de cada uno de ellos una enseñanza útil. Ahí quedan para los aficionados a las estadísticas y para los que tienen obligación de tenerlas en cuenta.

«Cervantes» es una escuela que comenzó sin nada y hoy tiene todo lo que consta en sus inventarios, de los que puede juzgarse por el resumen que se ofrece en una cuartilla.

Con lo que «Cervantes» gasta hoy se ha convertido en un hogar para sus niños y antiguos alumnos y en una escuela práctica para los maestros y alumnos de las Escuelas Normales (la escuela abierta desde las nueve de la mañana a las nueve de la noche, los domingos; comedor, ropero, baños, excursiones, maestros-alumnos, cursillos

de orientación y selección, 621 horas de permanencia en las clases por profesionales y aspirantes, 3.488 asistencias a la labor del maestro-director con los niños); y con esto, después de instalada, puede mantenerse una escuela y mejorar indefinidamente. Ahí están para demostrarlo, en la distribución de las cantidades recibidas e invertidas, las 241 pesetas para conservación del edificio, las 475 en la biblioteca general, las 129 en discos para la gramola, las 153 en la biblioteca de colecciones, las 703 en muebles nuevos, las 259 en nuevas películas para el cine, las 139 en reposición de vajilla, las 130 en reposición de ropero y las 200 en telas, y otras varias en la conservación de muebles, instalaciones, etc.

Y vale la pena llamar la atención de que de la misma manera que aún quedan en España escuelas con 80, 90 y 100 y más niños, las hay con 10, 15 y 20, y en el mismo Madrid con 30 ó menos; y como en los dieciséis años que funciona «Cervantes» y con los miles de visitas que ha recibido yo he visto y oído muchas cosas, me será permitido rogar ante todo limpieza de intenciones; después, claridad de juicio, y, por último, números sobre las escuelas, sobre cada escuela, y, sobre todo, que en un Estado no sólo hay escuelas, hay otros muchos organismos en el mismo ministerio de Instrucción pública, y en otros: Justicia, Estado, Guerra, Marina, Gobernación, Obras públicas..., y todos cuestan dinero.

Yo oí hablar a un joven maestro de

Resumen de cantidades percibidas para gastos generales de la escuela (1916 a 1934) del Grupo escolar Cervantes.

AÑOS	Del ministerio de Instrucción pública		Del Ayuntamiento	Presupuestos del ministerio de Instrucción pública	Gastos de instalación		Cursos complementarios	TOTALES
	Diurno Pesetas	Adultos Pesetas			Ayuntamiento Pesetas	Ministerio Pesetas		
1916	202,72	»	»	»	2.295	»	»	2.497,72
1917	101,36	»	666,90	»	»	8.772,22	»	9.540,48
1918	1.290,17	»	622,40	»	»	»	»	1.912,57
1919	1.290,12	523,54	155,60	»	»	»	»	1.969,26
1920	322,57	131,22	»	»	»	1.265	»	1.718,79
1920-21	1.290,19	352,47	»	7.425	»	»	»	9.067,66
1921-22	1.732,50	470	»	7.425	»	16.000	»	25.627,50
1922-23	1.732,50	522,17	»	14.850	»	10.395	»	27.499,67
1923-24	1.991,96	645,06	»	14.850	»	»	8.491,94	25.978,96
1924	506,83	»	»	3.712,50	»	»	2.041,88	6.261,21
1924-25	2.027,37	645,05	»	14.850	»	8.539,05	9.838,80	35.900,27
1925-26	2.027,37	645,05	»	14.850	»	7.500	11.170	36.192,42
1926	1.012,64	322,19	»	7.425	»	1.250	4.058,75	14.068,58
1927	2.025,31	644,39	»	14.850	»	2.327,30	10.823,33	30.670,33
1928	2.025,31	644,38	»	14.850	»	1.550	10.623,33	29.693,02
1929	2.025,31	1.135,42	»	14.850	»	»	11.120	29.130,73
1930	2.025,31	1.135,44	»	14.850	»	»	11.020,30	29.031,05
1931	2.025,31	1.135,44	»	14.850	»	»	10.780	28.790,75
1932	2.614,49	1.380,94	»	14.850	»	»	10.860	29.705,43
1933	2.614,49	1.380,94	»	14.850	»	»	11.020	29.865,43
	30.883,83	11.713,70	1.444,90	189.337,50	2.295	57.598,57	111.848,33	405.121,83

**Niños que han ingresado en la escuela desde que se abrió hasta 1933 a 1934
(se abrió el 15 de enero de 1918) del Grupo escolar Cervantes.**

CURSOS	Ingresados por cursos en las secciones							Ingre- sos totales		NOTAS ESPECIALES
	1. ^a	2. ^a	3. ^a	4. ^a	5. ^a	6. ^a	7. ^a	Por cursos	En todos	
1918	60	53	45	47	43	47	»	295	»	Se admiten en las seis secciones. Muchos cambios. Marcha irregular de la escuela. Sigue la irregularidad. Reorganización. Una nueva sección. Ensayo de una sección libre. Idem id. id. Una octava sección. Acuerdo de reducir el ingreso a las primeras secciones.
18 a 19	45	32	31	38	14	21	»	181	476	
19 a 20	84	26	20	8	27	19	»	184	660	
20 a 21	25	11	14	23	3	13	»	89	749	
21 a 22	54	19	19	17	13	14	»	136	885	
22 a 23	36	20	1	21	12	11	6	107	992	
23 a 24	42	14	11	17	5	5	7	101	1.093	
24 a 25	48	4	8	8	5	4	2	79	1.172	
25 a 26	75	4	1	»	»	»	»	80	1.252	
26 a 27	40	23	11	2	1	»	»	77	1.329	
27 a 28	51	16	»	»	»	»	»	67	1.396	
28 a 29	63	»	4	»	1	»	»	68	1.464	
29 a 30	44	»	»	»	»	»	»	44	1.508	
30 a 31	35	»	»	»	»	»	»	35	1.543	
31 a 32	44	17	»	»	»	»	»	61	1.604	
32 a 33	42	6	»	»	»	»	»	48	1.652	
33 a 34	42	6	»	»	»	»	»	48	1.700	
17 cursos.	830	251	165	181	124	134	15	1.700		

la escuela que regía, desierta la mayor parte del año y con diez alumnos, cuando los tenía.

3.000 : 10 = 300 pesetas por niño.

No habría que ir muy lejos para encontrar alguna escuela a la que conviniere, aproximadamente, los siguientes datos y el resultado:

$9.000 + 2.000 + 400 : 30 =$
 $= 11.400 : 30 = 380$ pesetas por niño.

A mí me han contado de un profesor que no tuvo más que un alumno y al final de curso lo examinó y lo suspendió.

¿Cuánto le cuestan a un país los posibles errores de sus Gobiernos?

¿Cuánto cuesta un acorazado, cuánto necesita para sostenerse navegando, cuánto hay que gastar el día que haga falta utilizarle y a los cuántos años queda fuera de uso?

Los aficionados pueden seguir haciendo preguntas.

Para hacerlas y para contestarlas, intención limpia, juicio claro y números.

La comida sana, la ropa limpia, el agua y el jabón, una casa en donde entre el sol y se conserve el aire puro, un ambiente educador y un esfuerzo que diese el rendimiento máximo en condiciones de máximo respeto para la persona que lo realiza, deberán ser exigencias mínimas en un país civilizado, y esas exigencias cuestan dinero que hay que gastar o renunciar a las exigencias.

No quiero generalizar; hablaré en mi propio nombre. Cuando yo he viajado por las naciones escandinavas, he admirado cómo se vive en aquellos paí-

ses y me he sentido asombrado y entristecido de que no se viviese lo mismo en España; y contrariamente a lo que a otros he oído, yo he creído y sigo creyendo y siento hondísima pena en tener que creerlo, que se trata de una cuestión de incapacidad y de inmoralidad. Se trata de un problema de educación en su más amplio sentido.

LAS VISITAS, LOS CURSILLOS Y LOS MAESTROS-ALUMNOS.

En los datos ofrecidos se ha podido ver que la actividad profesional tiene una gran importancia en «Cervantes». Esta actividad no ha contado hasta ahora, y es necesario que cuente. Una escuela que siempre tiene en sus secciones maestros extraños, que los grupos de visitantes llegan a ser en bastantes ocasiones tantos o más que los niños de cada sección, que la mayoría

de su personal es temporal, que en la obra de la escuela intervienen con frecuencia aspirantes al magisterio, principiantes; que ha de informar sobre múltiples aspectos profesionales (comedor, ropero, construcción de mobiliario, etc.), necesita una organización especial para que la escuela, los niños, que es el fundamento de todo, no padezcan y puedan ofrecerse siempre como manantiales vivos de formación profesional.

V

NOTA FINAL.

Se están haciendo obras en la escuela desde el 17 de agosto. Todos los esfuerzos, incluso el sacrificio completo de los dos meses de vacaciones del verano, no han servido para que se comenzasen antes y se terminasen a tiempo. El edificio ha sido la gran pesadilla desde 1916. Menos mal si los reparos y reformas de ahora, en los que se ha oído a la escuela, resuelven el problema para muchos años. Probablemente estas obras permitirán la ampliación y el perfeccionamiento del hacer. Desde el 17 de septiembre, la escuela se ocupa diariamente en la revisión de lo hecho y preparación del futuro hacer, para facilitar la labor del nuevo personal, y en examinar por grupos a los niños que han de completar la matrícula y hablar con los padres de la orientación educadora de la escuela. Abierta o cerrada la escuela, los maestros tienen siempre una tarea inagotable para mejorar su labor.

ANGEL LLORCA

Director del Grupo escolar Cervantes.

Resumen estadístico de trece años de comedor (1922 a 1934) del Grupo escolar Cervantes.

AÑOS	Días de comedor	Número de comidas cada año	Coste de la comida distribuida				NOTAS ESPECIALES
			Entre todas			Medio entre las de los niños Pesetas	
			Máximo — Pesetas	Mínimo — Pesetas	Medio — Pesetas		
1922	60	4.346	0,690	0,410	0,499	0,540	Ensayo de escuela maternal 2 comedores.
1922-23	182	18.344	0,820	0,380	0,482	0,509	
1923-24	182	15.187	0,660	0,370	0,483	0,512	
1924-25	151	16.498	0,616	0 420	0,500	0,532	
1925-26	171	14.348	0,627	0,401	0,551	0,598	
1926-27	151	12.759	0,693	0,482	0,585	0,638	
1927-28	156	13.129	0,666	0,415	0,564	0,607	
1928-29	156	13.013	0,927	0,345	0,580	0,605	
1929-30	159	13.481	0,710	0,433	0,558	0,603	
1930-31	147	12.358	0,702	0,501	0,591	0,633	
1931-32	166	14.020	0,672	0,462	0,594	0,648	
1932-33	159	13.379	0,629	0,467	0,536	0,584	
1933-34	157	13.525	0,632	0,442	0,555	0,583	
	1.997	174.387	0,696	0,426	0,544	0,584	

Cubiertas y Tejados, S. A.

*Compañía general
de Construcciones*



CONTRATA DE OBRAS EN TODA ESPAÑA



MADRID

*Alcalá, número 60
Teléfono 16609*

BARCELONA

*Paseo de Gracia, 16
Teléfono 16490*

VALENCIA

*Plaza Canalejas, 12
Teléfono 10536*

Mataderos y Mercados

YA en los varios artículos referentes a abastos y mercados con que esta revista ha iniciado objetividades, organización y sistema para fácilmente obtener mayor economía en los productos frutas y hortalizas hemos expuesto variedades de procedimientos encaminados al fácil logro de que el vecindario de Madrid consuma a precios justos las frutas, verduras y hortalizas.

Cabe admitir que por la existencia de ciertos intereses *creados* de elementos no *necesarios*, pero sí *hábiles*, para tejer cierto confusionismo de lo que ellos divulgan... como operaciones de *protección* al *introducción* y ventas a *crédito*, al objeto de neutralizar esta imperfección..., inñudablemente, *d e b e* nuestro Ayuntamiento compenetrarse exactamente, con estudios y datos de *producción*, zonas en donde se cultiva y recolectan las frutas y hortalizas, época

de su aparición, transportes y una estadística de consumo de Madrid.

Una vez condensado dicho estudio, valorado con datos verídicos (no fantásticos, en que suelen incurrir las estadísticas oficiales), ha de ser labor fácil la organización municipal de venta al por mayor en el mercado central de abastos, a cuya finalidad recuerdo mis ya expuestas consideraciones sobre la urgencia de crear el factaje municipal, que al implantarse es evidente ha de producir efectos sorprendentes a favor del vecindario de Madrid; y no olvidemos que el Ayuntamiento no ha de gravar en nada sus presupuestos, y sí, por el contrario, puede aumentar sus ingresos en cantidad importante, con la característica de abordar un problema necesario y urgente, a fin de acabar con esos *intereses creados* a que hago referencia anteriormente, y sin titubeos me refiero a los señores *asentadores*, dueños de los mercados de abastos.

Estos industriales, si actualmente existen, es debido a que por parte de la Hacienda española y de nuestro Municipio de Madrid han practicado una exagerada *consideración* de no *inspeccionar* sus actuaciones y operaciones, y brevemente, y respetuoso a las autoridades, tanto del ministerio de Hacienda como también municipales, voy a demostrarlo.

Los señores asentadores o comisionistas, actualmente satisfacen la contribución de *especuladores* de productos de la tierra... La palabra *especular*, bien definida y clara es; luego si estos señores industriales legalmente se matriculan como *especuladores*, no es admisible que se les conceda operar en un mercado central de abastos, en donde deben concurrir exclusivamente los productores o cosecheros, o en su caso persona o entidad que éstos designen, que legalmente deben y tienen que ser comisionistas, corredores de comercio—agentes comerciales o *factaje municipal*—.



Mercado de la plaza de Olavide, de Madrid, construido por gestión de la minoría socialista municipal.

A los señores *asentadores*, actuales *generalifes* del mercado madrileño, les otorga la Hacienda española, a cambio de tributar por *especuladores*, la fun-

.....

T. R.



De todo un poco

HA sido autorizado el Municipio de Sevilla para contratar una operación global de 40 millones de pesetas al 5 por 100, con la finalidad de que pueda normalizar su vida económica, comprometida desde que gobernaron el Ayuntamiento de la citada capital andaluza las derechas monárquicas, en la etapa de la dictadura.

○ ○

El Sr. Guerra del Río, ministro de Obras públicas, radical, no suspendió las obras de los Enlaces ferroviarios, de Madrid, sino que llevó adelante, en otras provincias, la iniciativa de Prieto, socialista.

El Sr. Cid, ministro sucesor del señor Guerra del Río, no ha paralizado tampoco estas obras.

¿Qué dice a todo esto la prensa de derechas, que combatió la obra del ministro socialista?

¡Cuánta calumnia se ha vertido desde ciertos periódicos contra hombres honrados!

¿Es así como se conciben las luchas políticas entre ciertas gentes, que por su posición social debían ser más cultas y más respetuosas con las personas, aun no pensando como ellas?

○ ○

El Debate ha dicho que "es posible que la Junta de Enseñanza se vea obligada a revisar el nombre que llevan los grupos escolares, pues, escogidos por el sectarismo socialista, encarnan, varios de ellos, el espíritu antinacional..."

Lo antinacional es el espíritu jesuítico de las gentes de El Debate, a quienes retamos públicamente a que demuestren qué nombre de los escogidos por la minoría socialista no es honra y orgullo de España, y a veces de la Humanidad.

○ ○

La flamante Comisión gestora no ha deshecho aún ningún acuerdo del Municipio republicanosocialista. Ni sabe ni puede hacerlo.

¿No fué el Sr. Salazar Alonso quien se opuso a la aprobación del convenio con la Empresa de Tranvías? ¿Pues él, como presidente de la Comisión gestora, ha firmado la escritura!

Si era un error, ¿cómo no lo des-

hizo desde el ministerio de la Gobernación?

Si era un negocio, ¿cómo lo ha suscrito desde la cabecera del Ayuntamiento?

La opinión pública juzgará de la seriedad de cada cual.

○ ○

Por fortuna, ha quedado desvanecida la acusación de que los niños de las escuelas públicas de Madrid eran objeto de ensayos para propagandas políticas.

Eso no lo han hecho ni lo harán jamás las izquierdas.

En cambio, los monárquicos y, sobre todo, los dictadores han utilizado a los niños como comparsa para cabalgatas, procesiones, entierros y demás demostraciones políticas y religiosas.

Esos elementos sí que son infantidas.

○ ○

Sr. Baixeras: No respira usted ahora, que podía usted hablar alto y claro en el salón de sesiones del Municipio.

¿No decía usted que los culpables del paro en Madrid eran Muño y Saborit? ¡Ala, Sr. Baixeras, ala, a demostrarlo!

Los obreros tienen hambre. ¿Por qué está usted tan tranquilo en la Comisión gestora sin resolver el pavoroso problema de la crisis de trabajo?

Y sus colaboradores de usted, de diversos campos, ¿por qué callan ahora?

¿O es que era todo una campaña desleal contra los concejales socialistas?

○ ○

Cómo informa El Debate a sus lectores:

«La cantidad total que el Municipio dedica al año a la enseñanza es de 46.638.000 pesetas.»

No fuera malo, piísimo colega, no fuera malo.

Verdaderamente, eso de la escuela de periodistas está justificado, al menos, en El Debate.

○ ○

Lo que no se ha atrevido el Municipio madrileño, en varios años, lo ha hecho, en unas semanas, la Comisión gestora: acordar pagar los alquileres

de las famosas escuelas de la calle del Doctor Castelo, 28.

¿Y eran estos señores los que iban a desnudar a los concejales de elección popular?

○ ○

¿Cuántos son los obreros municipales despedidos como consecuencia de la huelga general pasada? ¿Quinientos? ¿Son cerca de mil?

Debe decirlo el Sr. Salazar Alonso, explicando las causas de esta orden que deja en la miseria a centenares de familias.

Por secundar la huelga no debe de ser, porque la huelga fué secundada por casi todos, sumando varios millares. Ramos enteros hay que no han sido removidos, lo que nos parece muy acertado.

Entonces, ¿cuál es la explicación de que unos queden en la calle y otros trabajando?

○ ○

Todos los años, en los últimos meses, se incrementa la recaudación, en la Hacienda nacional como en la local. Esto es cosa que no tiene novedad alguna. Y se incrementa más aún en las últimas semanas y aun en los últimos días. ¡Lo saben los funcionarios de Hacienda y los que se dedican a estudiar estos problemas!

Quien no lo sabía es el Sr. Salazar Alonso, que se lo ha contado a los periodistas como algo excepcional, cuando lo único excepcional es que se enteren de las cosas algunas personas.

Así nos luce el pelo a los españoles.

○ ○

No, Sr. Lorite, no. Nada de sacar a subasta el servicio de Limpiezas.

Eso es un disparate impropio de su enorme talento.

○ ○

Si Madrid tiene una ley de capitalidad, con 80.000.000 de pesetas, se le debe no a Salazar Alonso, sino a Azaña, como presidente del Consejo, y a Saborit, como concejal y diputado.

¿Está claro?

○ ○

Ha sido libertado el ex alcalde de San Sebastián, Sr. Sasiain.

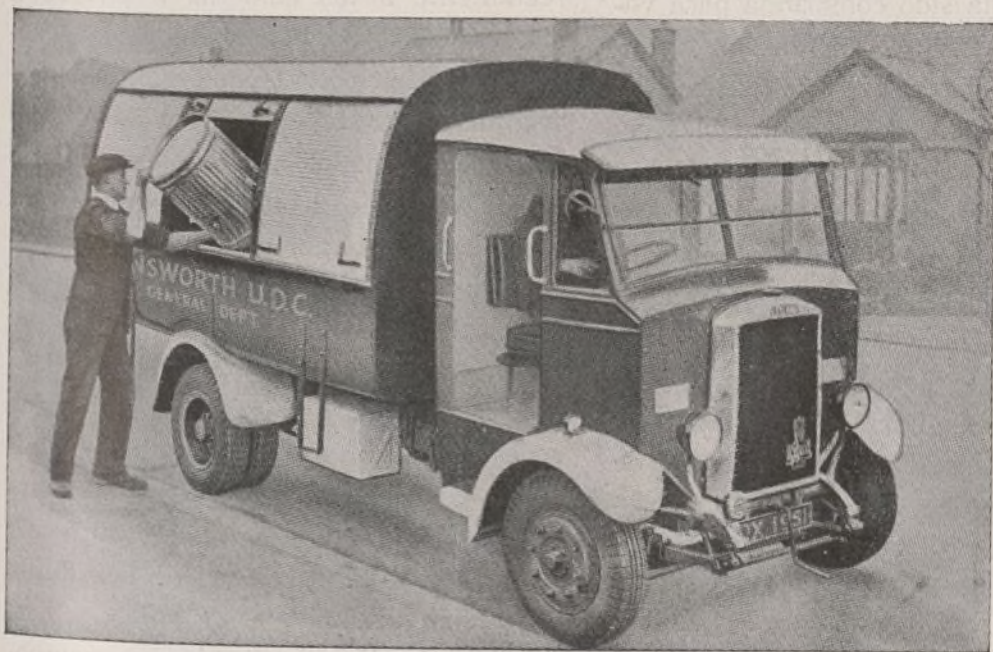
Ahora lo que se debe hacer es completar la obra devolviéndole la Alcaldía que desempeñaba por voluntad popular.

VEHICULOS INDUSTRIALES

Levland

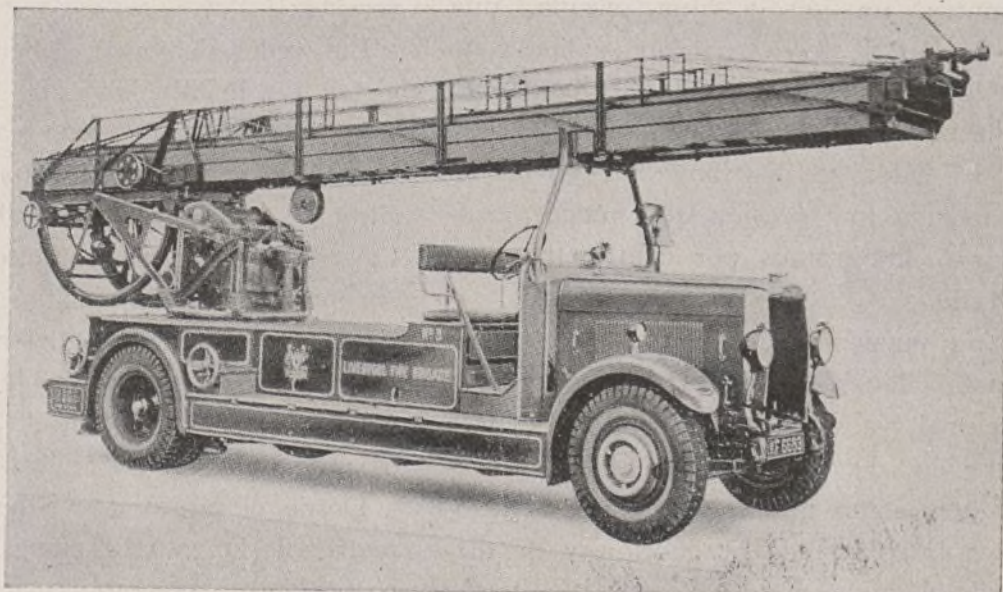
Para toda clase de transportes. Desde 2 a 12 toneladas de carga útil

CON MOTORES A GASOLINA Y ACEITE PESADO
DE ALTA PRESIÓN CON ARRANQUE EN FRIO



Camión modelo CUB,
especial para el servicio
de limpiezas.

Auto escala telescó-
pica automática para
el servicio de incen-
dios.



REPRESENTANTES EXCLUSIVOS:

PETROLIFERA TRANSPORTES, S. A.

Avenida Pi y Margall, 5, 3.º
Teléfono 18433

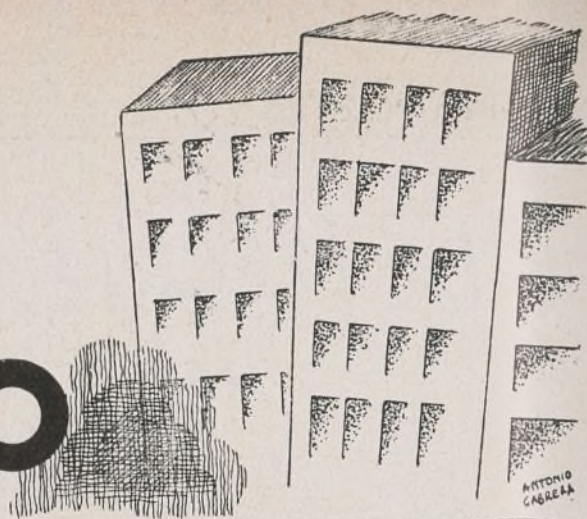
M A D R I D

Alcántara, número 7
Teléfono 52389

Ayuntamiento de Madrid



LA VIVIENDA Y EL MUNICIPIO



La calefacción urbana

EL director de la Compañía de calefacción urbana de París, en una conferencia dada últimamente, ha evidenciado las diversas ventajas de la calefacción urbana, las particularidades de los procedimientos puestos en aplicación en París y los primeros resultados de la explotación.

La red que la Compañía parisiense explota desde hace tres años en las proximidades de la estación de Lyon en París tiene una longitud aproximada de dos kilómetros. Recorre todos los inmuebles situados en las márgenes de las calles canalizadas y que tengan calefacción central. Los inmuebles alimentados comprenden todos los tipos: viviendas, oficinas, hoteles y restaurantes, un garaje, una piscina, una estación de ferrocarril que calienta no solamente los locales, sino los trenes durante su estancia en la misma.

El calor se distribuye en forma de vapor, a una presión que puede alcanzar 6 kilogramos por centímetro cuadrado.

Se pueden unir a tal red todas las instalaciones interiores de calefacción central, ya sean de vapor a alta o baja presión, de agua caliente o de aire caliente, como igualmente las instalaciones interiores de producción y de distribución de agua caliente para usos domésticos (lavabos, salas de baños, etcétera).

La Compañía, por su concesión, puede distribuir el calor en las calles, bien en forma de vapor o de agua caliente, y esta última a una temperatura inferior o superior a 100°.

Si en el distrito de la estación de Lyon la red ha sido construida para vapor es por tener en cuenta las condiciones particulares de este barrio, en el que la mayoría de los inmuebles están provistos de calefacción central a vapor de baja presión.

Se discute frecuentemente comparando las ventajas de las redes de agua caliente y las de vapor.

La Compañía parisiense, que es una Sociedad de explotación y no tiene interés alguno en los procedimientos de construcción, dice que uno u otro sistema pueden utilizarse según las circunstancias. Cada uno tiene sus ventajas y sus inconvenientes. He aquí algunos de los argumentos que se esgrimen en el curso de dichas controversias:

Las redes de vapor deben estar provistas de instalaciones de purga, que son, evidentemente, una carga de explotación, pero que permiten contar fácilmente la cantidad de calor enviado. Las redes de agua caliente funcionan sin purga; pero necesitan bombas de circulación. La cuenta del calor es menos precisa, casi imposible; el enlace a los inmuebles calentados por vapor es más oneroso.

Desde el punto de vista de los diámetros de las canalizaciones y de su revestimiento, las comparaciones generales hay que hacerlas con precaución, por presentar ventajas uno y otro sistema.

En todos los casos, ya sea el calor distribuido en forma de agua caliente o de vapor, es necesario producirlo en una estación central de alto rendimien-

to, por medio de calderas de vapor o de agua caliente.

Cuando el calor es producido en forma de vapor, éste puede ser elevado directamente a las calderas o pasado a las máquinas de vapor unidas a generadores eléctricos. (Este segundo procedimiento permite en ciertos casos, y bajo determinadas condiciones, con la colaboración de productores de energía eléctrica, reducir el precio de venta del calor producido.)

El calor debe ser, de una manera general, transformado en un fluido adaptado a las necesidades de la red: en las redes de vapor, éste es retenido y amorado su calor; en las redes de agua caliente se regula la temperatura del agua y se asegura el envío del fluido por medio de bombas.

Las redes de distribución se componen de una tubería de ida, que encierra el vapor o el agua caliente, y de otra de vuelta, conteniendo el agua condensada o el agua enfriada.

En algunas redes de vapor se renuncia a devolver a la fábrica el agua condensada.

Estas tuberías son calorifugadas por medio de aislantes eficaces y espesos (aproximadamente, de 8 centímetros).

Son encerradas en galerías o, más generalmente, en atarjeas no visitables.

Las dilataciones de las tuberías son compensadas por medio de aparatos especiales: juntas resbaladizas, compensadores a fuelle, etc., cuyo empleo está regulado por el diámetro de la conducción, la temperatura y la presión de distribución.

Sobre las tuberías de vapor se colocan de trozo en trozo puntos de purga, lo que conduce a dar a las tuberías declives bien definidos. (Esto no es un

Posibilidad de aumentar el número de radiadores e instalar un servicio de agua caliente para usos domésticos sin

Ayuntamiento de Madrid

Retrato al óleo, hecho por las Juventudes de Acción popular, de los concejales designados por el gobernador de Madrid:

«En extremo aleccionador resulta el ejemplo de la flamante Comisión gestora de Madrid: fuerzas vivas ficticias, representadas por los figurones de siempre o sus ayudas de cámara, vetustos, pequeños y componedores, sin nervio ni agallas, marcados algunos por el estigma de la aprovechada amistad con los revolucionarios de ayer. Otros, representantes de partidos políticos de "vizio estilo", caracterizados por el apetito desordenado del Poder y sus prebendas, trabajosamente elegidos entre una ingente multitud de aspirantes que se consideraban con méritos o amistades suficientes para satisfacer la vanidad de ocupar un puesto público. Estos son los valores que los amigos del Sr. Salazar Alonso le ofrecen para vencer al Socialismo en su firme reducto del Ayuntamiento madrileño.»

Los señores aludidos se han conformado con lo que les ha dicho el órgano de las Juventudes de la Ceda,

con la excepción de uno de los comisionados, que inició el debate sin éxito y quizá sin apetencias de pelea.

Cuando ellos no la tienen, no es cosa de sustituirles.

o o

El Debate, ahora que la Ceda está en el Poder, quiere que los obreros tengan trabajo. Y se lamenta de que no estén ya ocupados los 10.000 obreros que pueden trabajar en las obras del Canal del Lozoya. ¡Menos millares, antioleaga!

"Sería absurdo — añade — que, como se nos dice, fuese el papeleo administrativo el que paraliza este asunto." ¿Absurdo? El papeleo administrativo es la garantía legal. Lo exigía así cuando los socialistas, para dar trabajo a los obreros, abreviaban ese papeleo. Entonces, prescindir del papeleo era delinquir, o poco menos...

Ahora... Pero, a todo esto, ¿de qué se queja El Debate, si el ministro responsable de la lentitud es su casi correligionario Sr. Cid?

¿También le estorba en Obras públicas ese señor?

importancia. Desde 1930 el desarrollo se ha detenido, como consecuencia de la crisis mundial; pero a pesar de las dificultades financieras, numerosas ciudades han ejecutado ampliaciones en las suyas.

Es decir, que, por sus ventajas, la calefacción urbana ha ganado el favor del público y ocupado un puesto entre los grandes servicios ya antiguos, como la distribución de agua, de gas, de electricidad, los transportes en común, recogida de basuras, etc.

La Oficina municipal de viviendas baratas de Chalon-sur-Saône, departamento de Francia, ha hecho edificar en un vasto terreno próximo a la ciudad 296 casas que pueden albergar, aproximadamente, 1.500 habitantes. Cada inmueble tiene gas, agua, electricidad y agua caliente, además de la calefacción central que proviene de una central.

Es una innovación importante, pues la calefacción urbana está a ún poco extendida en Francia, y la ciudad jardín de Chalon-sur-Saône es, sin duda, la primera que está dotada de calefacción urbana.

La lista de ciudades que poseían calefacción urbana en el año 1933 es la siguiente: Estados Unidos, 165 ciudades; Alemania, 17; Checoslovaquia, 3; Holanda, 2; Rusia, 2; Dinamarca, una; Suiza, una, y Francia, 2.

La central de calefacción de Chalon comprende dos calderas de baja presión, de 17 metros cúbicos, a 100°, bajo 2 kilogramos de presión, pudiendo marchar alternativamente, y son alimentadas por carbón o polvo de cok. Están provistas de tiro forzado por ventiladores.

por medio de canalizaciones hechas bajo las vías públicas, introducida recientemente en Francia, no es cosa nueva, por cuanto en los Estados Unidos ha sido establecida hace más de medio siglo, y en Alemania, algunas redes han sido creadas hacia 1900.

En algunos países, la calefacción urbana ha tomado un desenvolvimiento considerable; para darse una idea de ello citaremos algunas cifras relativas a la red más importante del mundo, la de Nueva York, que distribuye un millón y medio de calorías por hora, correspondiente a la producción de más

de 2.500 toneladas de vapor (producción del mismo orden que la de las calderas de las centrales eléctricas de la región de París para la alimentación en electricidad de la región). El desarrollo de las canalizaciones alcanza actualmente a 120 kilómetros. La red recorre una zona de 14 kilómetros de longitud; es decir, más larga que la ciudad de París en su dimensión más extensa.

Hasta casi 1930, las redes de calefacción urbana en las diversas ciudades extranjeras se han desarrollado con una gran lentitud, ya que de 1926 a 1930 la mayoría de las redes han doblado de

Herramientas de todas clases

ATOCHA, 42

Teléfono 11204

MADRID



Una bomba accionada por un motor eléctrico, o de esencia, en caso de avería, envía el agua caliente en los canales. El vaso de expansión es de 22 metros, en razón al declive del terreno. A las nueve de la noche los fuegos son cubiertos, y avivados a las cinco de la mañana.

Las canalizaciones de agua caliente parten de las calderas, y son soterradas. Las primeras instaladas han dado lugar a algunos disgustos, pues el agua del suelo terminaba por atravesar la capa calorífuga y hacía enmohecer los tubos. Ha sido preciso recurrir a capas de cemento, de juntas hermetizadas con asfalto y guarnecidas exteriormente de piedras secas para drenar el agua.

La capa calorífuga, bastante espesa, impide que se desperdicie el calor. Las galerías que contienen las tuberías son enterradas bastante profundamente en el suelo de las calles.

Frente a cada inmueble se ha establecido una compuerta para alimentar el inmueble. El tubo penetra en la cueva antes de hacerlo en el edificio. Se han tomado algunas precauciones de construcción para evitar posibles inun-

daciones. Las tuberías están provistas de juntas de dilatación, así como de amortiguadores del ruido producido por la calefacción.

Los ensayos de calefacción han comenzado durante el invierno de 1931 a 1932, y la instalación definitiva, en 1933; habiéndose obtenido un buen resultado, ya que han sido conseguidas las temperaturas previstas en las habitaciones durante los grandes fríos.

Como ya hemos indicado, la New-York Steam Corporation es la más importante de las diferentes Sociedades de distribución que explotan en los Estados Unidos este nuevo campo de actividad.

Alimenta en vapor el barrio de Manhattan, y distribuye cada año un total de 3.500.000 toneladas de vapor entre 2.500 usuarios.

La distribución de vapor se hace por una red de conducciones de 300 a 600 milímetros de diámetro y cuyo desarrollo representa una longitud de, aproximadamente, 100 kilómetros. La velocidad del vapor alcanza en algunos puntos hasta 90 metros por segundo. Las conducciones están instaladas bajo la calle, en atarjeas de asfalto.

La presión se mantiene constante en los puntos más alejados de la distribución, y la presión a la salida se halla regulada para compensar las pérdidas de carga en las conducciones según las variaciones del consumo de vapor.

La regulación se efectúa por el personal de la central, que tiene constantemente ante la vista los valores de la presión en las extremidades de la conducción, registro que se obtiene por una transmisión eléctrica a distancia.

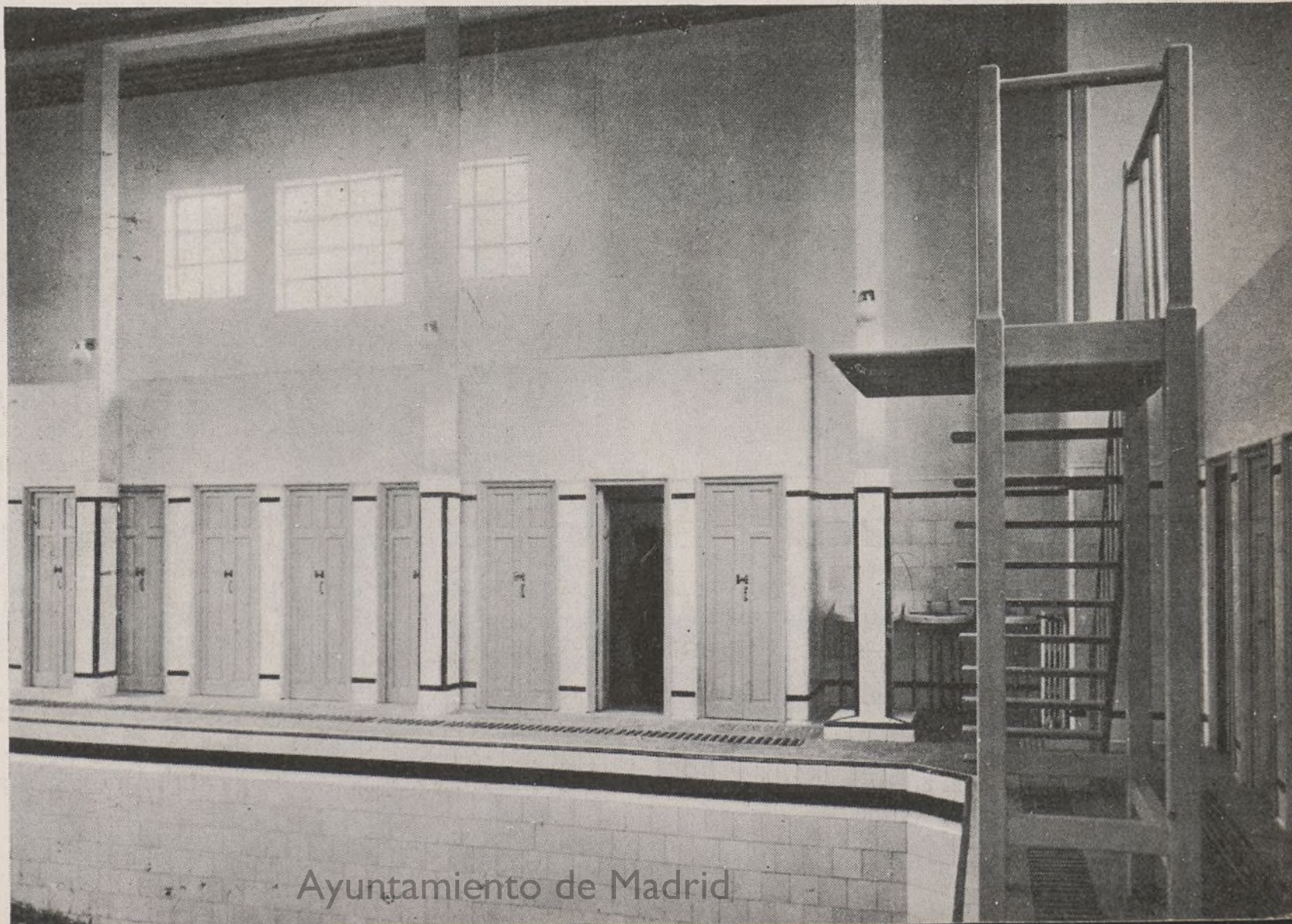
Dicha Empresa posee cuatro centrales, una de las cuales alcanza en algunos momentos la enorme producción de 1.100 toneladas de vapor por hora. Otra central posee cinco calderas verticales, teniendo una de ellas un reglaje automático de combustión.

El problema de la calefacción urbana va adquiriendo cada día proporciones mucho mayores, y debe ser estudiado con gran interés por los Ayuntamientos que quieran, en forma efectiva, servir los intereses de sus habitantes, proporcionándoles el mayor bienestar posible.

F. MARTINET

Ingeniero y concejal socialista de Chalons.

Interior de la casa municipal de Baños de la calle de Cartagena (Guindalera), construida a iniciativa de los concejales socialistas.



Ayuntamiento de Madrid

Construcciones escolares en Argelia

DE algún tiempo a esta parte se está desarrollando un gran plan de construcción de obras públicas en Argelia, que, como todos nuestros lectores saben, es una de las colonias francesas de Africa en la que viven muchos españoles.

Entre dichas construcciones destacan las que se destinan a edificios de enseñanza. De ellas hemos de hablar en estas notas, por lo que puedan servir a aquellos de nuestros lectores que se interesen por el problema de la arquitectura escolar.

El grupo escolar cuya fotografía publicamos ha sido edificado procurando conciliar la comodidad, la estética y la higiene.

Tanto el aspecto exterior como el interior, y sobre todo este último, se ha buscado que contribuya a proporcionar amenidad a los niños que han de acudir a la escuela. El servicio médico ha sido

perfectamente instalado y equipado en la forma más moderna conocida. Comprende una instalación hidroterápica y un pequeño laboratorio.

Las clases han sido ornadas con motivos decorativos igualmente apropiados al lugar que ocupan, y que al propio tiempo que de decoración juegan un papel educativo. En las clases maternas, por ejemplo, hay barcos, pescados, pájaros y otros animales formando un friso ameno. De esta forma los pequeños, al contemplarlos, se distraen a la vez que se van fijando en lo que es la Naturaleza.

Las fachadas son muy pintorescas y sorprenden a quienes no están habituados a esta arquitectura que se viene desarrollando desde hace algunos años en Argelia, y que representa un modernismo no exento de temas en los que se descubre el arte moruno.

En el conjunto tan agradable que forman estos edificios se asom-

bra uno de la gran importancia que se concede a los balcones, cuya continuidad y sus barandillas macizas se encuentran con poca frecuencia en los países de clima menos cálido.

Por último, su maravillosa situación frente al mar hace de este grupo escolar uno de los más bellos que existen.

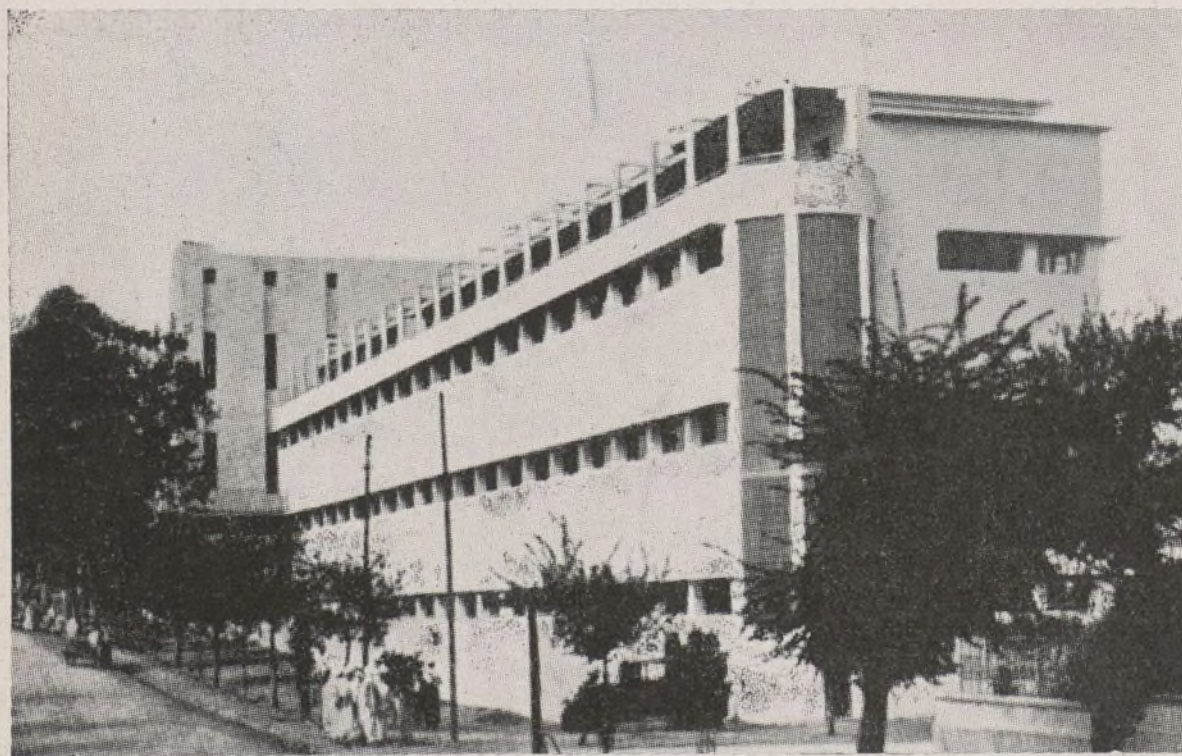
Otro edificio de gran interés, desde todos los puntos de vista, para quienes se ocupan de estas cuestiones es el que ocupa la Escuela primaria y superior de muchachos en Orléansville.

No es ésta única en el país. Son varias las dedicadas a educar a los muchachos indígenas. Estas construcciones nuevas y mejoras en las antiguas son precisas, dada la importancia cada día mayor que los Municipios argelinos conceden a los problemas de la enseñanza.

La escuela de Orléansville ha sido inaugurada ahora hace dos años, y demuestra los grandes esfuerzos que han sido preciso realizar para defenderse a la vez del frío y del sol. Dada la situación de la población de Orléansville, goza de meses de riguroso invierno y de abrasador verano. Aun cuando existen las vacaciones, que comprenden desde julio al primero de octubre, los meses de la primavera ya son bastante penosos.

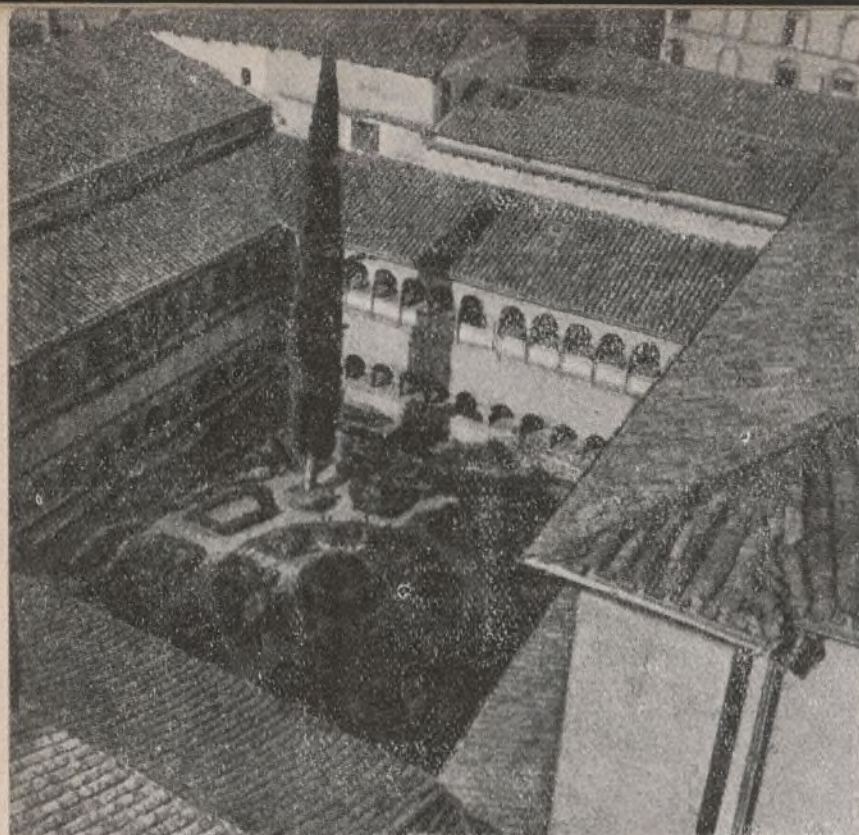
El arquitecto constructor, monsieur Bienvenu, se ha encontrado, además, con que el terreno y el subsuelo reunían muy malas condiciones, por proceder de relleno de terraplenes.

Si a esto unimos que, junto a dichas dificultades, debía conjugar la economía y garantía de so-



Fachada a la calle del externado de la escuela de niños de Orléansville (Argel).

¡Y tienen valor de hablar de mala administración esos señores!



Claustro del monasterio de Silos.

del siglo IX, y se debe a D. Alfonso III, quien encargó esta obra a D. Diego Rodríguez, primer personaje que usa el título de Conde de Castilla, aunque con alguna impropiedad, pues sólo lo fué de Burgos.

Su clima es muy frío y húmedo, hasta el extremo de que dicen los burgaleses que sólo tienen dos estaciones: la del invierno y la del ferrocarril. A pesar del rigor del frío no se producen perniciosos efectos, siendo esta ciudad bastante saludable.

Burgos, ciudad una de las más fieles guardadoras del espíritu de Castilla, sea hoy para ti nuestro más ferviente homenaje de admiración y nuestra más íntima aspiración: la de que, al menos una vez en la vida, cada español pase por tus callejas y visite tus monumentos, rindiéndote así la pleitesía a que eres acreedora por tu historia y por tu arte y por ser una de las piedras angulares sobre la que se asienta una civilización que asombró al mundo, y que estamos seguros asombrará nuevamente en estos instantes en que el mundo se debate angustioso en la resolución de problemas que afectan a un porvenir más acorde con los medios que la Ciencia nos ofrece pródiga en estos instantes de vida intensa que, si turbulentos de pasión, hermoso el vivirlos.

F. PASCUAL

Temas folklóricos

Al evocar Burgos, máxima representación de Castilla, surge la frase tópica: Castilla no canta. Y este tópico nos obliga —variaciones sobre un mismo tema— a insistir nuevamente sobre el aspecto o paisaje de la música popular castellana. Valga la expresión de “paisaje” en su acepción de “extensión de terreno considerada en su aspecto artístico”.

Castilla canta y tiene sus costumbres y fiestas típicas o, mejor dicho, castizas; evidentes manifestaciones artísticas de un pueblo que “con una voz muy queda y doliente” manifiesta en ellas su vida, que se desarrolla “con una pobreza y una melancolía que entristecen en lugar de alegrar”...

Aunque me ves que canto,
no canto yo:
canta la lengua,
llora el corazón.

Todo lo cría la tierra,
todo se lo come el sol;
todo lo puede el dinero,
todo lo vence el amor.

Y sobre estas dos coplas meditemos, y tal vez encontremos en cada uno de sus cuatro versos y en todos juntos el “secreto de Castilla”, de sus hombres enjutos, hechos con tierra de adobes; de sus mujeres extáticas, que solamente cantan, eso sí, para los que comprenden y sienten el alma castellana.

Andalucía, con su canto “jondo” —reconociendo su singularidad—, Levante, Asturias, Galicia y otras regiones fueron estudiadas en su aspecto folklórico, si no con minuciosidad, con intenciones divulgadoras al menos.

Casa del Cordón.

Arco de Santa María.

TIEMPOS NUEVOS

Turismo

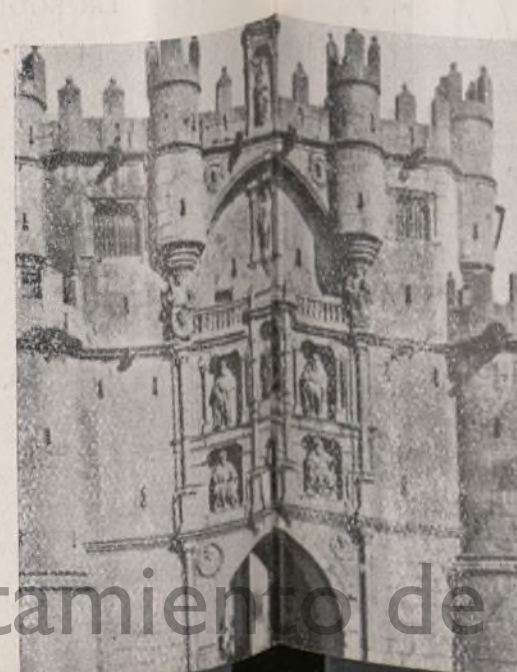
BURGOS

BELLA ciudad, donde, suavemente armonizado lo antiguo y lo moderno, pueden revivirse momentos históricos de un fuerte sabor vetusto pleno de arte y evocación.

Su nombre, derivado de la voz germánica Burg (castillo o recinto fortificado), significa agrupación de ciudades. Burgos debió de fundarse con posterioridad a la época romana, y, según las más autorizadas opiniones, la agrupación de varios esparramados lugares o burgos para construir la ciudad ocurrió a fines



La catedral.



TIEMPOS NUEVOS

En Castilla los folkloristas solamente se limitaron a recoger el documento. Pero anotar el documento es poco: hay que estudiarlo, divulgarlo, hacerlo llegar a todas partes.

Para cada faena del campo, para cada trabajo, tienen los castellanos un ritmo, una canción, aunque sea a flor de labio.

Entre estas canciones citaremos los “esquileos”, que tal vez no sean las más características, pero sí las más interesantes, según la descripción de Federico Olmeda, en su “Cancionero popular de Burgos”: “El país de esquileos, Pineda de la Sierra, Barbadillo de Herreros y pueblos de esa comarca, cuya riqueza principal ha sido el ganado lanar. Había ganaderos, y hoy también hay algunos, que contaban por muchos miles las cabezas de ganado que poseían. Los esquileos eran grandes sucesos consiguientes a la existencia de tan grandes rebaños. Hay pueblos que tienen establecidas Sociedades de esquiladores, en las cuales se reglamentan desde las horas y modos de comenzar el trabajo, hasta el momento de terminarlo. Comenzaban cantando; cantando esquilaban; después de comer también cantaban y no menos al terminar el trabajo.”

Estas Sociedades de esquiladores tenían, y tendrán, un curioso reglamento cuya extensión escapa a los límites y carácter de esta página.

La canción o tonada más frecuente entre los esquiladores burgaleses es el romance, esa forma de canción tan genuinamente castellana y tal vez extendida e influenciada por toda España por los pastores de esos mismos rebaños:

Estando un pastor un día
remendando la zamarra
vió venir a siete lobos
por una triste montaña.

En medio de los siete lobos
venía una loba Raya,
y le cogió la cordera
de la “miá” ovejita cana.

Arriba, perro rabón;
arriba, perra guardiana.

Al subir un “pedrecito”,
dando vista a una “llanada”,
dieron con la loba en tierra;
le dieron fuerte “sotana”.

—Tomad, perros, la cordera,
sana y buena como estaba.

—No queremos la cordera,
de tu boca “embabosada”:
que queremos tu pelleja.

MAYOS. ¿Quién no sabe todavía en Castilla —dice Olmeda—, y especialmente en Burgos, lo que significa esta palabra?

Pocos días antes de terminar abril las mozas y los mozos eligen un pino recto, el más derecho y alto que encuentran, y lo arrancan con cautela para que no se estropee. Si no hallan pinos muy altos empalman cuidadosamente dos de ellos. Después de haberle limpiado de la corteza y de haberle puesto reluciente, le adornan esmeradamente su copa, único ramaje que se conserva del pino, con cintas, huevos (aunque antes los hayan vaciado) y otras cosas vistosas que hagan de la copa algo ideal, fantástico e ilusorio. Cuando ya lo tienen preparado, lo empujan en la Plaza Mayor, generalmente el día primero de mes, y a continuación le saludan los jóvenes con grande alegría, bailándole por un largo rato y haciéndole muchos “relinchos”...

¡Vitores, Mayo,
que te empujaron!
Pero fué con la ayuda
de los casados.

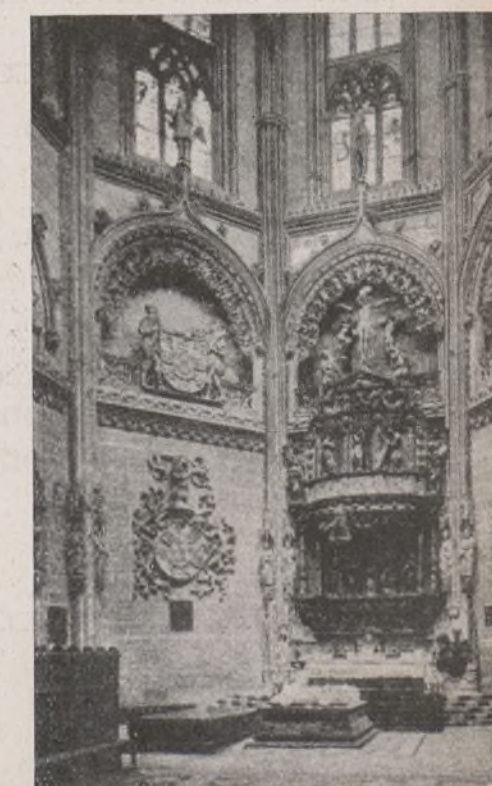
Para bailar este Mayo,
licencia, señores, pido:
no digan a la mañana
que yo he sido el atrevido.

J. CASTRO ESCUDERO

Capilla del Condestable en la catedral.



Arco de San Esteban.



La actividad económica de los Ayuntamientos en los diversos países

I

SE ha seguido con el mayor interés en el curso de los últimos años la actividad que los Poderes públicos han desplegado en el terreno económico. Por ello nos parece indicado examinar la actividad económica de uno de esos Poderes: el local, colocándonos en el punto de vista puramente internacional.

El tema nos parece tanto más atractivo cuanto que no ha sido tratado bajo este aspecto desde 1910. Y es precisamente de estos quince o veinte últimos años, tan fecundos en transformaciones económicas en el orden internacional y en el local, de los que carecemos de informaciones definitivas sobre la materia. Además de que nunca se ha dejado sentir como hoy el estudio de conjunto sobre las tendencias evolutivas de la actividad económica de los Municipios.

Sería un grave error creer que existe una perfecta homogeneidad entre los diversos países en lo que se refiere a esta actividad. Las diferencias existentes son enormes. Los trabajos de investigación son, por ello, mucho menos fáciles.

La labor que en estas condiciones incumbía a los ponentes en los diferentes países no era nada fácil; la del ponente general era tanto más complicada. En efecto, para elaborar un informe general de una manera sistemática era preciso poder basarse sobre Memorias parciales más o menos coordinadas.

Las divergencias que hay en la organización económica de los Municipios en los diferentes países se refieren todas a hechos de orden jurídico y sociológico que han favorecido o retrasado el desarrollo.

Siempre es esencial, desde el punto de vista del desarrollo de la economía, examinar qué lugar ocupa el Municipio en la organización del Estado examinado en su conjunto.

La economía municipal presupone la existencia de una cierta autonomía de los Ayuntamientos. Cuanto mayor sea esta autonomía mejor se desarrollará la actividad económica del Municipio. Las condiciones más favorables a la expansión de esta actividad residen en el hecho de que el Municipio pueda tratar todos los asuntos o todos los problemas de orden económico sin estar mediatizado por prohibiciones legales o por la intervención de otros poderes, y especialmente el central.

De otra forma, el Municipio no puede ocuparse más que de los asuntos que le permita tratar el Estado. La dificultad es tanto mayor si en este caso es necesaria la intervención del legislador, siendo mucho más simple si no se trata más que de una autorización de tipo administrativo.

En la práctica existen entre estos dos grandes principios jurídicos numerosos puntos intermedios transaccionales que permiten comprender la diversidad de las actividades económicas desde el punto de vista de su naturaleza y de su volumen.

Es esencial examinar si algunos as-

pectos de la economía están reservados exclusivamente a los Ayuntamientos o si les están prohibidos. Por último, la economía municipal se halla influenciada en una gran proporción por el cuidado que ejerce la autoridad comunal incluso en los países en que se ha dejado una gran libertad a las empresas municipales.

El estudio sistemático de las bases jurídicas no es suficiente para darnos una imagen clara de la actividad económica de los Ayuntamientos en los diversos países. No puede olvidarse que esta actividad es igualmente función de las condiciones sociológicas.

En los países en que desde hace bastante tiempo se halla muy desarrollado el espíritu social, el hecho de que el Municipio se ocupe activamente de cuestiones económicas aparece como muy natural. En algunos casos se encuentran vestigios de la actividad urbana de la Edad Media, lo que ha servido, felizmente y en cierto modo, como punto de partida a la actividad económica moderna.

Por otra parte, las concepciones políticas del público, tal como se expresan en la composición de Parlamentos y Ayuntamientos, ejercen una gran influencia en la actividad económica de los mismos. Es susceptible de desenvolverse vigorosamente donde predominan las ideas colectivistas. Lo contrario sucede donde aún tienen influencia los principios liberales y manchesterianos.

De esta forma, la combinación de las funciones políticas y económicas,

COOPERATIVA SOCIALISTA MADRILEÑA

Entidad para la venta al por menor y mayor de artículos de comer, beber y arder de todas clases, de calzados diversos y vinos variados.

Giro anual: UN MILLON DE PESETAS

Casa central y oficinas: LIBERTAD, 34. Tel. 14033
Zapatería: GRAVINA, 16. - Objetos de escritorio: LIBERTAD, 34

SUCURSALES: COMESTIBLES, VINOS Y LICORES
Arganzuela, 1. Teléfono 72930. - Valencia, 5, tienda. Teléfono 72654.
Baltasar Bachero, 62, bodega. Teléfono 76967. - Pilar de Zaragoza, 41.
Teléfono 54826. - Francisco Giner, 1. Teléfono 33735.

Productos inmejorables.
Precios de competencia.
Exactitud en la medida y peso. Bodegas propiedad en Yébenes, Mora y Madrideros (Toledo).

Servicio a domicilio desde pedidos de cinco pesetas. Bonificación inmediata al cliente de un tanto por ciento en las compras.

tal como existe necesariamente en toda empresa económica completamente evolucionada, parece difícilmente conciliable. La combinación de estas funciones no se realiza más que en el caso en que la empresa ha perdido su importancia económica.

Toda otra inmixción de los Poderes públicos en el terreno económico no es deseable y es, por el contrario, opuesta a los intereses económicos del público. La delimitación exacta del campo de acción económico de los poderes locales depende de la idea que se tenga de la finalidad y funciones de esos mismos poderes. Allí donde no se otorgan más que funciones puramente administrativas, es evidente que no pueden ocuparse de asuntos económicos más que difícilmente y muy a la larga.

Y según que la actividad económica se entregue a corrientes de ideas desfavorables o encuentre opiniones favorables, puede revestir aspectos muy distintos en los diversos países.

Sin embargo, no hay solamente diferencias en los diversos grados de la evolución de la economía municipal, sino que ésta presenta particularidades esencialmente nacionales: cada Ayuntamiento posee una organización económica propia y ocupa una situación especial en el conjunto de la actividad social y económica.

En todos los países se observa que el problema de la municipalización se plantea al mismo tiempo que la cuestión de la industrialización y del des-

plazamiento de los habitantes de los campos hacia la ciudad. La reunión de grandes masas en las ciudades da lugar a graves problemas de higiene, de previsión social y de provisión de productos alimenticios y de otras clases. Estas cuestiones afectan demasiado cerca al interés general para poder ser abandonadas a la iniciativa privada. Y es especialmente en materia de higiene pública donde la intervención municipal aparece como una necesidad en una gran cantidad de países.

Entre las empresas explotadas generalmente por los poderes locales es preciso citar las canalizaciones, la limpieza de las calles, recogida de basuras, cementerios, mercados, urinarios públicos y establecimientos de desinfección. Las empresas con carácter de monopolio que se ven obligadas a utilizar ciertas vías o rutas públicas, se prestan igualmente a una explotación por los Poderes públicos: lo que forzosamente restringiría el campo de acción de la iniciativa privada.

Los patronos privados que explotan aún monopolios semejantes no tienen

más preocupación que su propio interés y ponen en segundo plano el de la colectividad. Se trata, entre otros, de la explotación del gas, electricidad, tranvías, autobuses, empresas todas que tienen una importancia capital desde el punto de vista económico y del interés general de la masa del público.

Además de la higiene, del aprovisionamiento y de los transportes, que en la mayoría de los países son objeto de una explotación por los Poderes públicos, hay otros terrenos en que ha sido considerada necesaria la intervención municipal. Se trata de ciertas industrias alimenticias, como panaderías, lecherías y algunas otras de carácter agrícola. Más tarde, los Ayuntamientos se han visto obligados a ocuparse de la construcción de casas baratas, de política agrícola y también, aunque en menor grado, de la creación de cajas de ahorro, Bancos, cajas hipotecarias, Sociedades de seguros y de crédito.

Tales son, al lado de algunas otras, las industrias que en la mayoría de los países son objeto de explotación municipal.

Aspectos característicos de la actividad económica de los Ayuntamientos en los distintos países

Las cuestiones de la municipalización se plantearon primeramente en Inglaterra, por ser en este país donde en el siglo XIX la industrialización tomó

cuerpo y se desarrolló con más rapidez.

Como fué en el aspecto higiénico, donde se habían cometido graves negligencias, con grave peligro para la

Palacio del Obispado,
de Alcalá de Henares,
convertido hoy en Ar-
chivo Nacional y en
sitio de turismo, visi-
tado por millares de
extranjeros.



Ayuntamiento de Madrid

salud pública, apareció como deseable y necesario que las administraciones urbanas intervinieran. La intervención de los poderes locales estaba tanto más indicada cuanto que la obtención de un beneficio no podía jugar, en problema tan importante, más que un papel muy secundario.

Por motivos semejantes y en razón a epidemias numerosas que se habían ya producido, se jugó útil confiar la explotación de las aguas a la autoridad municipal. Muy pronto, hacia el 1870, aproximadamente, los poderes locales emprendieron la explotación del gas, y hacia 1890, la de los tranvías. Las Empresas comunales de electricidad no aparecieron hasta más tarde. Posteriormente los Municipios se interesaron en la explotación de mercados, cementerios y, en algunos sitios, de los puertos y canales.

Entre las causas de la municipalización en Inglaterra, es preciso citar, por lo que respecta a las Empresas suministradoras, el rendimiento deficiente y los altos precios de las Compañías privadas, así como su aspiración constante de beneficio en oposición al bienestar de la masa.

Por ello, no puede perderse de vista, en presencia del desarrollo apreciable tomado en Inglaterra por las Empresas comunales de carácter económico, que ellas difieren totalmente de la mayoría de las del mismo género que existen en otros países, tanto desde el punto de vista de las funciones que realizan como del fin beneficioso que persiguen.

El sistema inglés nos demuestra que el ejercicio de las funciones políticas es inconciliable con la persecución de intereses comerciales. La opinión pública, lo mismo que la legislación y el poder administrativo, no admiten la injerencia de los Ayuntamientos en los asuntos económicos más que si el terreno en que dicha actividad ha de desenvolverse ha perdido toda importancia verdaderamente económica. Por ello se ve que, comparada con el conjunto de Empresas privadas, la actividad económica de los Municipios ingleses no ha adquirido más que una pequeña importancia. El desarrollo de la actividad económica de los Municipios está sometido al control de la opinión pública, que se deja, ante todo, guiar por consideraciones de interés general. Lo que hace que el buscar un beneficio figure en el último plano de las preocupaciones de las Empresas municipales.

Los fundamentos jurídicos de la actividad económica de los Ayuntamientos depende también muy estrechamente de la opinión pública. En principio, los Ayuntamientos no pueden ejercer más que las funciones que les son atribuidas por el derecho corriente o por leyes especiales. La autorización para el ejercicio de tales funciones les es concedido, bien por leyes que se aplican a un conjunto de cosas determinadas, o bien por leyes de aspecto jurídico local, en tanto existen leyes generales por lo que respecta a los grandes servicios de aprovisionamientos y transportes.

Aun cuando los Ayuntamientos no están excluidos de ningún terreno económico, están obligados, para establecer una explotación de este género, a pedir la aprobación de una autoridad superior, en tanto no se hallen dispensadas por una ley.

En general, las autorizaciones no han sido concedidas con facilidad. Las dificultades siempre fueron menores cuando la Empresa en cuestión tuvo un carácter más administrativo que económico.

La evolución operada en la reglamentación legal, que se ha unificado para un conjunto de cuestiones, prueba suficientemente que se han efectuado progresos sobre municipalización en Inglaterra. Estos progresos fueron sobre todo rápidos en el período de la postguerra, bajo la influencia de las ideas sociales, que tienden cada día más a subordinar el interés privado al general.

Las concepciones individualistas, que han influenciado en forma tan importante la economía municipal en Inglaterra, se han manifestado con más vigor aún en los Estados Unidos. Aquí también predomina la idea de que las ciudades forman ante todo organismos políticos que no tienen que preocuparse de problemas económicos. Las preferencias de los americanos van hacia tal administración, que se trata de que el Estado o el Municipio quede reducido lo más posible a su función y no participe en forma alguna en la vida económica. Este principio es el que ha servido para determinar los derechos



Vista general de Sitges (Barcelona), con su magnífica playa sobre el Mediterráneo y su campiña, llena de vida y de riqueza.

y deberes de los Ayuntamientos americanos. Solamente en quince Estados de la Unión gozan los municipios de autonomía administrativa.

Esta política restrictiva y exclusiva se explica por el hecho de que el ciudadano americano piensa que las ciudades son incapaces de ocuparse con éxito de empresas comerciales o industriales, por cuanto les falta la iniciativa precisa para ello. De esto se deduce que está prohibido a los Concejos americanos tomar parte en empresas industriales.

La reglamentación referente a esta cuestión es muy compleja y varía de un Estado a otro; pero, no obstante, se descubren trazos comunes que demuestran que los Ayuntamientos no están autorizados para ocuparse en empresas económicas más que si tienen un carácter neto de utilidad pública. Entran igualmente en esta categoría las Empresas que tienen necesidad de una autorización gubernamental para poder funcionar. Están comprendidas, por tanto, las Empresas que se ocupan del suministro de electricidad, gas y agua, lo mismo que las que se ocupan de transportes, telégrafos y teléfonos.

De todas estas empresas, la relativa al suministro de aguas se encuentra en casi todos los sitios en manos de las

RESTAURANTE BIARRITZ

AMPLIOS Y CÓMODOS SALONES

ALMANSA, 48 (CUATRO CAMINOS)

oooooooooooooooooooooooooooooooo

autoridades municipales. Un número crecido de ciudades se ocupa igualmente de la producción de gas y electricidad. Por el contrario, son raras las ciudades que explotan los servicios de tranvías y autobuses. Los telégrafos y teléfonos que son explotados por una Compañía privada por cuenta del Estado no entran en consideración.

Los mercados semanales y anuales son objeto de explotación comunal.

Por lo que se refiere a empresas de higiene, nada más las canalizaciones y limpieza de las calles son de incumbencia municipal, en tanto que los evacuadores, hospitales, baños y servicios de desinfección están en manos de Empresas privadas.

Además, en razón a la crisis que se ha producido en la construcción de edificios en determinadas ciudades, se ha producido en el período de la postgue-

rra un gran cambio en las ideas que ha conducido a los Ayuntamientos a ocuparse de la edificación de casas baratas.

Las empresas explotadas directamente por las comunas no dan lugar a beneficio alguno, y su déficit es cubierto por medio de impuestos.

Estas empresas funcionan bajo la vigilancia estrecha de las administraciones del Estado, que posee un derecho de control sobre toda institución de interés público. Estas administraciones observan en relación a las empresas municipales una política restrictiva en materia financiera, y particularmente en lo que respecta a emisión de empréstitos.

Por otra parte, las múltiples intervenciones de los Poderes públicos no son lo más adecuado para incitar a las empresas municipales a demostrar sus iniciativas en materia económica.

En resumen, se puede decir que la municipalización de ciertas ramas económicas en los Estados Unidos se halla aún poco desarrollada, en comparación a la que se ha operado en los países europeos, lo que se explica por la profunda aversión que se manifiesta allá hacia toda institución de carácter colectivista.

DR. OSCAR MULERT

Mármoles y Piedra

Torra y Passani

~ SOCIEDAD ANÓNIMA ~

BARCELONA

Rosellón, 153

Teléfono 70564

MADRID

Paseo Imperial, 25

Teléfono 70630

OBRAS QUE HIZO ESTA CASA

BARCELONA

Estación Monumental de M. Z. A.

Círculo ecuestre.

Hospital de San Pablo.

Capitanía general y Gobierno militar.

MADRID

Telefónica.

Facultad de Farmacia.

Facultad de Filosofía y Letras.

Arquerías de la Castellana.

Ministerios de Obras públicas y de la Gobernación.

Compañía Peninsular de Asfaltos, S. A.

Domicilio social: Avenida del Conde de Peñalver, 21 - MADRID - TELÉFONO 11246

BARCELONA:

Vía Layetana, 28

VALENCIA:

Av. del Puerto, 219

SEVILLA:

América Palace



MADRID. - Plaza de la Villa, pavimentada en el año 1932.

CON *LOSETA ASFALTICA C. P. A.*,

pavimento de fabricación española, cómodo, de fácil colocación, de larga vida.

CALLES CON 25 AÑOS DE SERVICIO son la mejor garantía de este pavimento.

Su colocación es fácil, no se necesitan obreros especializados.

Pídanos folleto ilustrado, presupuestos y cuantos datos necesite.

MÁS DE 500 REFERENCIAS DE OBRAS EJECUTADAS EN ESPAÑA

OTROS PAVIMENTOS: *Asfalto fundido, asfalto comprimido monolítico, asfalto antiácido, asfalto sintético, etc.*

Escuela Nacional de Sanidad: Cursos especiales de Ingeniería y Arquitectura sanitarias

Pavimentación

II

Pavimentos de macadam.

Los grandes inconvenientes que éstos presentan desde el punto de vista higiénico, pues son enormemente productores de polvo e impiden la limpieza y riego de las calles en buenas condiciones, han hecho que su uso se vea casi proscrito hoy día, por lo que no creemos necesario dar detalles de su ejecución.

Pavimentos a base de productos hidrocarbonados.

Son aquellos en cuya composición entran algunos de los elementos siguientes: alquitrán, brea, betún o asfalto.

Se distinguen según sea el procedimiento de agregación del elemento hidrocarbonado: por riego, por penetración y por mezcla.

Procedimientos por riego.

1. — Alquitranado.

Es el medio más sencillo y económico de obtener un firme consolidado de macadam ordinario. El alquitrán caliente se conduce a la obra en una cuba de palastro y mediante grifos o pulverizadores se vierte en el firme y se extiende con cepillos.

Las principales condiciones que deben tenerse presentes al efectuar un alquitranado son:

1.^a Sólo deben alquitranarse los firmes que estén en buen estado, sin baches ni roderas apreciables a la vista.

2.^a Se debe operar en buen tiempo y sobre firme bien seco, porque la humedad impide la penetración del alquitrán.

3.^a Debe evitarse alquitranar en la época de grandes fríos, aun cuando no haya humedad.

4.^a Debe barrerse bien el firme, sea a mano, sea con escoba mecánica. En este último caso debe rectificarse a mano el barrido, quitando el polvo de las zonas que hayan dejado mal ba-

rridas las escobas mecánicas. Dos pasadas de escoba mecánica bastan para la limpieza, que no conviene exagerar en términos de que se arranque demasiado recebo, dejando el firme descarnado.

5.^a Se tendrá cuidado de realizar el barrido inmediatamente antes del alquitranado, para evitar que el polvo se forme nuevamente.

6.^a La cantidad de alquitrán que se necesita para alquitranar un firme por primera vez se puede calcular en 1 1/2 kg. por m.²

Para la extensión de una capa sobre un firme ya alquitranado se procede en forma similar; pero sólo se necesita emplear como promedio 1 kg. y 200 gramos de alquitrán por metro superficial.

7.^a Una vez hecho el alquitranado se debe enarenar el firme, empleando al menos 3 m.³ de arena por cada 1.000 m.² de afirmado. En general, suele aprovecharse como arena el producto del barrido.

8.^a En el momento en que se nota que el alquitrán está bien seco, debe barrerse el firme para quitar el exceso de arena.

9.^a En general, el alquitranado no resiste bien después de transcurrido un invierno, y conviene dar una nueva capa en la primavera siguiente.

10. Debe proibirse el empleo de materiales arcillosos como recebo de los firmes que hayan de alquitranarse.

2. — Riegos superficiales Tritar.

Para reforzar la acción de los alquitranes, para su aplicación en los afirmados, se emplea su mezcla con asfalto Trinidad. El procedimiento obtenido lo denominamos Tritar, palabra que recuerda los dos componentes, esto es: el asfalto Trinidad y el alquitrán de hulla o coaltar, por estar formada con la primera sílaba de Trinidad y la última de coaltar.

Las proporciones adoptadas para la mezcla, como promedio, son las siguientes:

Alquitrán deshidratado.....	100
Asfalto depurado de la isla Trinidad....	40
TOTAL.....	140

La proporción de asfalto puede variar en un 20 por 100, en más o en menos, según sea la clase de alquitrán de que se disponga para darle fluidez y la aplicación que haya de darse al Tritar.

Para obtener la mezcla o Tritar, se empieza por calentar en una caldera el asfalto Trinidad hasta la temperatura de 150° C., aproximadamente, para lograr su completa fusión. Se agrega el alquitrán a la temperatura ordinaria y se activa la mezcla mediante la agitación mecánica o por aire comprimido. Durante el período de mezcla se mantiene la temperatura a 110° C. El calentamiento debe hacerse mediante serpentín de vapor de agua, al objeto de evitar el peligro que ofrece calentar a fuego directo el alquitrán y sus mezclas.

Hay que tener gran cuidado en mantener la agitación del Tritar durante todo el período de mezcla, para que se incorpore a la masa, quedando en estado coloidal la materia mineral impalpable que existe en el asfalto Trinidad, porque su presencia es la que produce su incomparable resistencia.

El Tritar puede emplearse en riegos superficiales aplicados sobre macadam ordinario, procediéndose en forma completamente análoga a la que se ha explicado para los riegos de alquitrán. El resultado obtenido es similar, en cuanto al aspecto y al tráfico; pero la duración del revestimiento es notablemente mayor, por ser el Tritar prácticamente inalterable a los agentes atmosféricos y mucho más resistente a la acción mecánica del tránsito que el alquitrán.

El riego superficial con Tritar se aplica también con éxito para el revestimiento de los firmes de hormigón, así como de los macadanes consolidados con mortero de cemento. Igualmente se aplica en los adoquinados y mosaicos, con juntas de arena o de mortero. En todos los casos el Tritar actúa como un aglomerante elástico de las partículas superficiales del pavimento, aumentando considerablemente la duración del mismo y evitando por completo la formación del polvo producido por desgaste o desagregación del afirmado.

El Tritar, para estos fines de riego

superficial, se dosifica mezclando al asfalto Trinidad la cantidad de alquitrán precisa para que resulte un producto cuyo punto de fusión sea de unos 25° C., siendo la densidad correspondiente de 1,19 a 1,21, según sean las características del alquitrán disponible.

Procedimientos por penetración.

Riegos por penetración con Tritar.

Uno de los procedimientos más prácticos de obtener buenos firmes de macadam, en condiciones relativamente económicas, es el de lograr la aglomeración del material grueso o piedra partida mediante un riego profundo bituminoso.

El sistema tiene su más adecuada aplicación cuando existe un firme antiguo que pueda servir como cimiento, aun cuando no tenga ya las condiciones de espesor y resistencia necesarias para estar sometido directamente a la acción del tráfico.

Se extiende un recargo de seis a diez centímetros de espesor sobre el firme preexistente, previamente escarificado, al objeto de favorecer la buena ligazón de ambas capas. El recargo debe ser de piedra partida al tamaño máximo de 5 cm., siendo conveniente que dentro de este máximo tengan las piedras tamaños mezclados de todas categorías para reducir en lo posible el tanto por ciento de huecos en el conjunto.

Se cilindra en seco el firme recargado con cilindro de peso medio (esto es, de unas 15 toneladas), sin adición de material menudo o recebo.

Como aglomerante, después del cilindrado, se extiende Tritar, cuya temperatura en el momento de empleo no

baje de 80° C. La extensión se hace con camiones que vierten por gravedad, como los alquitranados; pero el riego es más intenso, pues ha de penetrar por completo por entre los intersticios de la piedra partida, rellenándolos, por lo que se necesitan unos 5 kg. de Tritar por m.²

Este Tritar, que ha de servir como recebo o aglomerante del macadam, ha de ser más rico en asfalto Trinidad que el empleado para riegos superficiales. Su densidad debe ser aproximadamente de 1,20; su punto de reblandecimiento no debe bajar de 50° C., ni el de fusión de 55° C. La proporción exacta de asfalto para lograr estas características ha de determinarse experimentalmente en cada caso, porque, como es sabido, los alquitranes varían bastante en composición química y propiedades físicas, según su origen.

Después de la extensión del Tritar, se esparce sobre el firme gravilla o detritos de piedra exenta de polvo y de 15 mm. de tamaño máximo, procurando, mediante escobas, que la gravilla llene los huecos que presente el firme. A continuación se cilindra, con cilindro ligero (de unas ocho toneladas).

Finalmente, se extiende una capa de sellado de Tritar, que no es otra cosa que un riego superficial, se esparce nuevamente gravilla dura y se repite el paso del cilindro ligero; pudiéndose dar el camino al tránsito inmediatamente.

Riegos asfálticos por penetración.

Dada la gran aceptación que van teniendo estos pavimentos en vías urbanas, creemos conveniente detallar algo el sistema de ejecución:

a) Se procederá primero a la in-

versión y consolidación de la piedra necesaria para constituir la capa de fundación, la cual se hará exactamente en la misma forma que si se tratara de la construcción de un firme ordinario.

b) Una vez consolidada la capa de fundación, se invertirá y consolidará, sin emplear recebo alguno, la piedra que ha de constituir la capa a aglomerar con el betún.

c) Hecha la operación anterior, se hará la primera aplicación de betún a razón de 4,5 a 7,0 kg. por m.², de superficie, según los casos.

El asfalto, que se extenderá a presión por medio de los artefactos comúnmente empleados para ello, se empleará completamente fluido a una temperatura comprendida entre 121 y 132° C., dependiente de la naturaleza del producto que se emplee.

Inmediatamente después de verificarse este riego se extenderá gravilla, cuyo tamaño máximo será de 25 mm., la cual se apisonará ligeramente, con objeto de rellenar los intersticios existentes en la capa resistente.

d) Después de hecha la primera aplicación de betún, se dará el tránsito por un corto período de tiempo, con objeto de que se produzcan los asientos definitivos en el firme y se facilite la penetración de la gravilla en los intersticios de las piedras.

e) Transcurrido este período, se procede a barrer bien la superficie, la gravilla sobrante y el polvo que haya en la superficie del firme, procediendo después a efectuar la segunda aplicación de betún, que se hará en las mismas condiciones fijadas para la primera aplicación y en la cantidad de 3,5 kilogramos por m.² de superficie.

Inmediatamente de verificado este segundo riego, se extiende gravilla, cuyo tamaño máximo será de 6 mm., cubriendo completamente la superficie del firme.

f) Caso de que sea conveniente hacer una tercera aplicación de betún, se hará exactamente en las mismas condiciones fijadas para la segunda.

Procedimientos de mezcla.

Son aquellos en los que el alquitrán o la brea, o una combinación de ambos, se mezcla previamente con la piedra, de modo que el aglutinante empleado tome en unos días la consistencia necesaria para permitir la aglomeración de la mezcla bajo la acción de una compresión. Estos firmes se denominan tarmacadams (aceptación del nombre francés, que es muy corriente), o bien macadams asfálticos.

oo

Grupos de propietarios establecidos según sus rentas en la España catastrada

Proyecto de reforma tributaria

Número de propietarios de cada grupo	Contribución por propietario de cada grupo — Pesetas	Riqueza de cada grupo por propietario — Pesetas	Extensión de cada grupo por propietario — Hectáreas	Contribución total de cada grupo — Pesetas
127.808	0 a 1	0 a 7,14	0 a 0,26	77.381
216.011	1 a 3	7,14 a 21,42	0,26 a 0,78	420.747
352.354	3 a 10	21,42 a 71,42	0,78 a 2,61	2.067.770
194.641	10 a 20	71,42 a 142,84	2,61 a 5,23	2.773.886
203.040	20 a 50	142,84 a 357,14	5,23 a 13,08	6.275.829
84.929	50 a 100	357,14 a 714,28	13,08 a 26,17	5.811.529
66.371	100 a 300	714,28 a 2.142,84	26,17 a 78,53	10.977.732
14.609	300 a 500	2.142,84 a 3.571,40	78,53 a 130,89	5.513.365
11.533	500 a 1.000	3.571,40 a 7.142,85	130,89 a 261,78	7.845.030
6.037	1.000 a 2.000	7.142,85 a 14.285,70	261,78 a 523,56	8.314.424
3.430	2.000 a 5.000	14.285,70 a 35.714,25	523,56 a 1.308,90	10.013.045
1.177	5.000 a más.	35.714,25 a más.	1.308,90 a más.	10.566.504

hormigón y es de dos capas, se reduce el grueso de la inferior a 5 centímetros.

Pavimentos a base de aglutinantes hidráulicos.

Son aquellos en los que el elemento aglutinante está constituido por cemento sin adición de alguna substancia especial o con ella. Estos firmes puede decirse que son relativamente modernos, por lo que aún se hallan muchos en períodos de experiencia, no obstante lo cual se van extendiendo bastante, aun reconociendo que son de calidad inferior a los adoquinados, porque su coste es mucho menor que el de aquéllos, y asequible, por tanto, a la capacidad económica de muchas poblaciones, en las que, por otra parte, el tráfico urbano no es tan intenso que requiera la resistencia de los adoquinados.

Calzadas de cemento.

Muy extendidas en el sur de Francia, consisten en un asiento de 0,25 a 0,35 cm. de espesor, formando por grava gruesa (de 0,06 m.), sobre el que se establece un hormigón seco de 0,20 de espesor y dosificado a 180 kg. de cemento por m.³ de grava. Sobre este hormigón se extiende el revestimiento propiamente dicho de una capa de mortero de 0,05 de espesor y de 1.200 kilogramos de cemento por m.³ de arena, que en cuanto comienza a fraguar se cubre con una capa de arena mantenida en constante estado de humedad.

Este pavimento solamente puede pensarse en emplearse en calles de muy débil

circulación, por ser poco fuerte, de ejecución cuidadosa, y exige la supresión del tráfico o colocación, al menos, de tableros provisionales durante el período de endurecimiento, que dura de uno a dos meses, según la estación.

El bombeo de la calle puede ser de 1/50 y el máximo de rampa de 0,015 metros.

Pavimentos de hormigón en masa.

Comenzados a usar en América, se han extendido bastante por Europa, existiendo dos tipos diferentes de los mismos, que son: el hormigonado corriente, con mezcla simultánea de todos los elementos, bien sea a mano o mecánica, y la adición al firme de grava del mortero de cemento y arena *in situ*.

Los primeros son los realmente denominados hormigones; los segundos deben más bien llamarse macadams lechados.

Los hormigones se construyen efectuando la mezcla íntima del cemento, arena y grava con adición de agua en la forma corriente y vertiéndole sobre el suelo previamente perfilado y abundantemente regado, para evitar que absorba el agua del fraguado. El espesor del hormigón no debe ser inferior a 12 cm. ni superior a 25 cm., y el bombeo requerido es sólo de 1/60 a 1/80. A fin de obtener un buen fraguado, se cubre con una capa de arena de 0,05 y mejor aún con una capa de agua, no pudiéndose entregar a la circulación hasta pasados quince o veinte días.

Las variaciones de temperatura pro-

Sociedad A. **Alfa**
Cooperativa

Primera manufactura española
de MAQUINAS DE COSER



Pedid un catálogo gratis a
Máquinas de coser A L F A
EIBAR (Guipúzcoa)

ducen dilataciones y contracciones que acabarían rápidamente con el firme, si no se dispusieran juntas de dilatación, normales al eje de la calle y separadas de 10 a 20 metros. Estas juntas, cuyo espesor es de 5 a 8 milímetros, se llenan de substancias que se presten a las dilataciones y compresiones, empleándose con este objeto: arena mezclada con alquitrán y asfalto. Dichas juntas, cuya conveniencia, a pesar de lo dicho, discuten algunos ingenieros, requieren una gran vigilancia, a fin de que estén siempre llenas, en evitación de que las aristas se quiebren con la circulación.

Uno de los mayores inconvenientes de estos firmes, cuyo precio viene a oscilar entre 14 y 25 pesetas, es la dificultad de las reparaciones y la impermeabilidad para las fugas de agua o gas, por lo que, si se emplean en las calles, deben colocarse todas las conducciones debajo de las aceras y dejar registros de trecho en trecho.

El macadam lechado.

Tan en moda hoy día en algunos sitios, es un firme que, además de exigir materiales duros, especialmente pórfidos, no ofrece, hoy por hoy, condiciones de seguridad, a pesar del entusiasmo con que ha sido aplicado en Barcelona por el ingeniero de Caminos D. José Cavestany, director general de los servicios técnicos municipales de

Pérdidas o ganancias para el Tesoro según los diferentes tipos tributarios en cada grupo

Recargo del 50 por 100 sobre la aparcería	Cultivo directo y aparcería con recargo	DIFERENCIAS TESORO		Contribución y recargo correspondiente a la aparcería	Contribución sin recargo correspondiente al cultivo directo
		En contra	A favor		
2.141,25	13.195,68	64.185,32		6.423,74	6.771,94
17.310,40	106.677,46	314.069,54		41.931,20	54.746,26
132.669,50	817.592,50	1.250.177,50		398.008,49	419.583,54
232.064,09	1.430.123,37	1.343.762,63		696.192,26	733.931,11
677.309,15	4.174.000,69	2.001.828,31		2.031.927,45	2.142.073,24
794.247,02	4.636.513,52	1.205.752,98		2.382.741,06	2.253.772,46
1.776.577,67	10.945.796,43	32.435,60		5.328.233,01	5.617.063,39
1.095.510,90	6.751.228,37		1.237.863,67	3.286.541,69	3.464.688,68
1.959.117,94	12.073.304,49		4.228.274,49	5.877.353,81	6.195.950,68
2.630.192,12	16.208.881,41		7.894.457,41	7.890.576,35	8.298.305,06
4.116.487,98	25.368.361,98		15.355.316,98	12.349.463,94	13.018.897,80
6.780.282,35	41.784.317,29		31.217.813,29	20.340.847,07	21.433.474,25
		T. = 6.212.211,88			
			T. = 59.933.725,54		
		T. = 6.212.211,88			

aquella población, pues no se tiene la seguridad de la penetración del mortero, sino que, por el contrario, se observa que quedan muchos huecos (como el autor ha tenido ocasión de comprobar personalmente) que acarrearán la ruina del pavimento.

He aquí el sistema de ejecución que se sigue, con ligeras variaciones, propias de la iniciativa de los que lo emplean: Se comienza por picar el anterior pavimento, si existe, y extender sobre el mismo una capa de piedra partida de 0,10 a 0,15 milímetros de espesor y pasada por el anillo de 7 centímetros. Esta capa se comprime con un cilindro de 10 ó 15 toneladas, hasta el momento en que deje de producirse movimiento alguno. Se extiende entonces una lechada muy rica de 900 kilogramos de cemento por metro cúbico de arena, que con escobillas se reparte bien sobre toda la superficie hasta la saturación; se pasa entonces el cilindro dos o tres veces más y se extiende una capa de arena de 0,05 de espesor, que se mantiene húmeda, salvo en caso de helada. Al cabo de seis u ocho días puede darse a la circulación.

En ocasiones se acostumbra a completar este firme con un riego superficial con Tritar, tarvia o cualquier producto similar. El precio de este firme oscila entre 11 y 18 pesetas, lo que le hace asequible económicamente; pero sus resultados, como he dicho, dejan mucho que desear y su conservación y reparación es difícil.

Pavimentos de hormigón con preparación especial.

Constantemente salen al mercado productos patentados, con los que se pretende mejorar las condiciones de los pavimentos de hormigón; la mayor parte de las veces no tienen otro objeto que justificar con la patente la aplicación del pavimento, pues las ventajas que proclaman son más bien ilusorias, a pesar del encarecimiento en que se traducen. No obstante, algunas preparaciones especiales merecen ser tenidas en cuenta; de ellas las dos más conocidas en nuestro país son la rubenita y el soliditit.

La rubenita—nombre derivado del de su inventor—es un polvo a base de virutas de madera mezclado con una composición de alquitrán y betún preparado especialmente. La dosificación de un metro cúbico es la siguiente: 1.100 litros de grava, 450 litros de arena silícica, 400 kilogramos de portland y 21 kilogramos de rubenita.

La principal cualidad que se atribuye a la rubenita es el dotar al hormigón de la elasticidad que le falta, y aunque en realidad los ensayos son modernos para permitir fijar la duración de tal pavimento, parece que los resultados son bastante satisfactorios y su uso se va extendiendo, especialmente en el norte de Francia.

El soliditit es un pavimento que también va abriéndose camino y que se compone de una capa inferior de 0,06

a 0,08 de hormigón ordinario (de 250 kilogramos de cemento por metro cúbico de mezcla) y una capa de rodadura formada por un hormigón de piedras duras de 2 a 6 centímetros de espesor y de mortero rico de arena y portland, al que se le incorpora silígeno en proporción variable, menor con materiales silíceos que con calizos. El silígeno es un cemento especial patentado, muy rico en sílice libre y activo.

El fraguado del soliditit se hace con poca agua y rápidamente, y la calzada puede darse al tránsito a los dos o cuatro días de hormigonado. La ejecución de la capa superior ha de efectuarse inmediatamente después de la inferior y antes de que ésta fragüe.

También se hacen pavimentos de una capa única de unos 0,08 metros de espesor. Las calzadas hechas con este pavimento resultan muy compactas, bastante rugosas y, por tanto, antideslizantes, no producen polvo y son insensibles a los cambios de temperatura, de modo que si su duración responde a las esperanzas en ello puestas, no cabe duda de que el campo de acción se irá extendiendo.

Como pavimento intermedio entre los hormigones y los adoquinados existe uno genuinamente español, debido al ingeniero de Caminos D. Gregorio Barrios Sánchez, y conocido con el nombre de hormigón blindado. Su ejecución es como sigue: Se excava el terreno a profundidad conveniente; se



Grupo de parvulitos de la Casita del Niño, de Madrid, que regenta una organización de beneméritas señoras.

vierte y apisona una capa gruesa de hormigón, que constituye el *cimiento*, de espesor determinado previamente por el cálculo (en general, el espesor del *hormigón de cimiento* oscila entre 8 y 20 cm., según los esfuerzos que ha de soportar y la dosificación de cemento portland artificial, íntimamente mezclado con piedra y arena cuyas dimensiones y proporción se han establecido de antemano, así como la cantidad de agua precisa para formar la pasta hidráulica); acto seguido, mientras dicho *cimiento de hormigón* se conserva sin fraguar, se coloca encima del mismo una capa (generalmente de 3 a 5 centímetros de espesor) de *mortero de cemento*, o sea de una mezcla húmeda de arena con elevada cantidad de cemento portland artificial.

En el mortero se clavan las *piedras de blindaje*, de calidad sumamente dura y resistente al rozamiento, empleándose, en general, pórfidos, cuarcitas, granitos, dioritas, diabasas, etcétera, de dimensiones convenientes, acordadas al resultado del cálculo. Dichas piedras proceden siempre de roca viva, no meteorizada, machacadas a tamaño conveniente, calibradas y escogidas, y se colocan con una de sus caras planas hacia arriba, formándose una superficie de *mosaico* u *opus incertum* con juntas en todas direcciones. Con un fuerte pisón se hunden las piedras de blindaje en el *mortero de*

cemento, e incluso la cola o tizón de alguna de ellas penetra en el *hormigón de cimiento*, a causa de exceso de longitud. Se comprende que a fuerza de apisonado y a medida que las piedras se asientan, el mortero de su base refluye, sube y rellena las juntas, a la par que las piedras se ajustan unas con otras.

Alcanzada la rasante definitiva del pavimento, cesa el apisonado, se rellena con lechada de cemento la junta que acaso no hubiese quedado completamente embebida y la obra se da por terminada, manteniéndola húmeda con el correspondiente riego hasta su completo fraguado.

Todas las operaciones indicadas se efectúan con suma rapidez, a fin de que el cemento que interviene, tanto en el *hormigón de cimiento* como en el *mortero* y en lechada final, no haya principiado su fraguado antes de quedar completamente acabada una determinada superficie de pavimento.

Puede también ejecutarse en dos capas: la primera del hormigón y la segunda del blindado propiamente dicho, no aplicando entonces esta última hasta pasados lo menos seis días de ejecución de la otra.

Terminado el blindado se esperarán tres semanas para darlo al tráfico, regando durante ese plazo con bastante frecuencia, para mantener húmedo el pavimento. También puede completar-

se este pavimento con un riego bituminoso de cualquier clase.

Este pavimento está llamado a tener gran aplicación, pues es mejor que el de hormigón de cualquier tipo, y más barato que el adoquinado, ya que su precio oscila entre 15 y 20 pesetas el metro cuadrado, por lo que en poblaciones de segundo, tercero y cuarto orden y calles en pendiente de las de primer orden es muy conveniente por sus buenas condiciones, por la gran economía que representa y por el mayor coeficiente de tracción que permite.

Pavimentos de hormigón armado.

Pueden construirse de una o dos capas. En el caso de una sola capa, se vierten primero 0,05 m. de espesor, se coloca la armadura y se sigue hormigonando hasta el total espesor, y en el caso de dos capas, se coloca la armadura entre ambas. Las armaduras pueden ser las corrientes de redondos o bien de metal Deployé.

Ya se comprende los inconvenientes gravísimos de estos pavimentos en vías urbanas, por la dificultad de ejecución, imposibilidad práctica de abrir calas y onerosidad de las reparaciones, por lo cual dicho se está que son poco usados, máxime teniendo en cuenta que resultan enormemente caros.

José PAZ MAROTO

Ingeniero.



Ayuntamiento de Madrid

Un aspecto de la Cuesta de la Vega, de Madrid, llamada a transformarse por gestión de los concejales socialistas, cuando actuaban.

Fomento de Obras y Construcciones

===== S. A.

Madrid - Barcelona - Zaragoza

===== Oficina en MADRID:
Plaza de las Cortes, número 9

Anteproyecto de ley Provincial

(Conclusión.)

1.^a La preparación y desarrollo de los asuntos de la competencia de la asamblea plenaria.

2.^a Jubilaciones, excedencias y licencias de los empleados; estas últimas cuando excedan de las que puede conceder el presidente.

3.^a Imposición de sanciones a los empleados, a excepción de las reservadas al Pleno y de las que correspondan al presidente.

4.^a Acuerdos sobre los particulares a que se refiere el número 9.^o del apartado anterior, cuando la cuantía de las adquisiciones, enajenaciones o gravámenes no exceda del límite fijado o se trate de adquisiciones a título lucrativo.

5.^a Disponer y vigilar la ejecución de obras o servicios cuyos proyectos haya aprobado el Pleno.

6.^a Desarrollo y ejecución del presupuesto provincial.

7.^a Acordar el ejercicio de las acciones judiciales y extrajudiciales que competan a la provincia o a sus establecimientos en casos de urgencia (número 48 de este libro).

36) Atribuciones del presidente de la Mancomunidad municipal.

Son atribuciones del presidente de la Mancomunidad:

1.^a Convocar a elecciones para la renovación normal de la corporación o para proveer las vacantes producidas en los casos señalados en esta ley.

2.^a Convocar y presidir, legalizar y suspender las sesiones de la asamblea y de la Comisión y decidir con su voto de calidad los empates repetidamente producidos.

3.^a Fijar el orden del día para las sesiones del Pleno y Comisión.

4.^a Ejecutar y hacer cumplir los acuerdos de la Comisión y de la asamblea cuando no procediere su suspensión.

5.^a Suspender los acuerdos del Pleno y la Permanente, de conformidad con lo dispuesto en la base V.

6.^a Representar a la provincia, a la corporación y a sus establecimientos y conferir mandatos para ostentar esa representación.

7.^a Presidir remates y subastas para ventas, suministros y toda clase de adjudicaciones de servicios y obras provinciales.

8.^a Cuidar del cumplimiento, por la asamblea y por la Comisión, de las disposiciones legales relativas a su respectivo funcionamiento.

9.^a Convocar a sesión extraordinaria de la asamblea o de la Comisión en los casos señalados por la ley.

10. Atender al cumplimiento de las disposiciones relativas a régimen jurídico y cuidar de la aprobación, en su época, del presupuesto provincial.

11. Ordenar todos los pagos con cargo a fondos provinciales y rendir cuentas de la administración del patrimonio provincial y de los establecimientos que dependan de la Mancomunidad y de la ejecución del presupuesto.

12. Inspección de los servicios de la Administración provincial, pudiendo imponer a los empleados las sanciones que autoricen las disposiciones vigentes y no estén especialmente reservadas a la Comisión permanente o a la asamblea plenaria.

13. Las obligaciones que por ministerio de la ley o los acuerdos provinciales les sean impuestas.

37) Responsabilidades del presidente como ordenador de pagos.

El presidente de la Mancomunidad, como ordenador de pagos del presupuesto provincial, será responsable:

a) Cuando disponga pagos no incluidos en la distribución mensual.

b) Cuando al ordenar un pago no

resulte bastante a satisfacerlo el remanente de la consignación a que corresponda.

c) Cuando ordene el pago de atenciones voluntarias en detrimento de las que por disposiciones legales tengan carácter preferente; y

d) Cuando dispusiere pagos cuya procedencia no estuviere debidamente justificada, o diese inversión distinta de aquella para la que fueron concedidos a recursos especialmente afectos a determinados servicios.

38) Gastos de representación del presidente.

Los presidentes de las Mancomunidades municipales tendrán derecho a gastos de representación, en cantidades máximas, libradas por mensualidades, y que se regularán según la cuantía del último presupuesto liquidado, de esta forma: hasta cuatro millones, 12.000 pesetas; superior a cuatro e inferior a ocho millones, 15.000, y superior a ocho, 20.000 pesetas.

BASE VIII

ACUERDOS Y ACTOS QUE REQUIEREN FORMALIDADES ESPECIALES

39) Acuerdos de carácter económico.

Todos los acuerdos o decisiones que impliquen una obligación económica para las Mancomunidades habrán de ser adoptados, según el importe de aquéllas, con las formalidades siguientes:

a) Cuando excediere dicho importe del 2 por 100 del presupuesto ordinario de ingresos habrán de otorgar su voto favorable las dos terceras partes del número legal de diputados de la Comisión permanente.

b) Cuando excediere del 5 por 100, sin alcanzar el 15, bastará el acuerdo

BASTOS Y CIA., S. en C. INGENIEROS

Cámaras frigoríficas. Motores Diesel. Bombas centrífugas. Depuración de aguas. Instalaciones de acondicionamiento de aire.

MADRID: Paseo de Recoletos, 12.-Tel. 53502

del Pleno, siempre que asistan cuatro quintas partes y voten a favor dos tercias del número total de diputados.

c) Cuando el importe exceda del 15 por 100 del presupuesto, será preciso, además del *quórum* que se exige en el caso anterior, que el acuerdo se adopte en sesión extraordinaria, convocada a este efecto, y que el acuerdo se publique en el *Boletín Oficial* de la provincia por término de quince días, durante los cuales podrá ser impugnado mediante solicitud de referéndum.

Estas normas se entenderán aplicables cuando se refieran a gastos que comprometan una sola anualidad. Si se tratara de varias será obligatorio el referéndum, aunque no exceda cada una de aquéllas del 15 por 100, siempre que afecte a más de cinco anualidades, y también cuando, excediendo del 15 por 100, se refiera a más de una anualidad.

40) Otros acuerdos.

Los acuerdos sobre creación de arbitrios, imposición de exacciones, modificación de tarifas y formas de recaudación habrán de adoptarse en sesión extraordinaria, siempre que tales acuerdos no tengan efecto con motivo de la discusión y aprobación del presupuesto.

Los que se refieran a Mancomunidades interprovinciales y a alteración de términos municipales o fusión de Mu-

nicipios se adoptarán en sesión extraordinaria, requiriéndose además el voto favorable de las dos tercias partes del número de diputados que forman la corporación.

La separación de funcionarios habrá de acordarse en sesión extraordinaria, requiriendo asistencia a ella de las cuatro quintas partes del número legal de diputados y el voto conforme de dos tercios de los mismos.

41) Contratación.

Para contratar obras y servicios, las Mancomunidades municipales se ajustarán en todo a las disposiciones de la ley general de Contabilidad. Se dictará un reglamento para desarrollar y adaptar a la Administración provincial dichas disposiciones.

No obstante, quedan exceptuadas de subasta y concurso las obras y servicios cuyo total importe no exceda de 25.000 pesetas, o de 2.500 la entrega anual, siempre que las anualidades no excedan de diez.

Se entenderán subsistentes las excepciones establecidas en la ley de Contabilidad citada, salvo aquellas que por su naturaleza no son de aplicación a la esfera provincial.

El expediente de urgencia, en los casos en que ésta sea motivo de la excepción, habrá de acreditarse en expediente sumario, con informe de los técnicos

de la corporación a cuya sección afecte la obra o servicio, y debiendo resolverse el expediente por acuerdo de la asamblea plenaria en sesión extraordinaria a este efecto convocada.

Los concursos y subastas deberán anunciarse en el *Boletín Oficial* de la provincia en todo caso, y en la *Gaceta de Madrid* cuando su importe exceda de 100.000 pesetas. Las subastas serán autorizadas en todos los casos, y cualquiera que sea su cuantía, por el secretario de la Mancomunidad o quien reglamentariamente le sustituya.

42) Referéndum.

La solicitud del referéndum en los casos en que éste proceda, según las disposiciones de esta ley, habrá de ser cursada cuando en formularla coincida el 15 por 100 de los Ayuntamientos de la provincia.

Tanto cuando haya de celebrarse a petición de los Ayuntamientos como cuando proceda por ministerio de la ley, será convocado por el presidente de la corporación, dentro de los ocho días siguientes a la presentación de su solicitud o de la adopción del acuerdo que lo requiera preceptivamente, y su tramitación se ajustará a las normas que se establecen en esta ley para la elección de los diputados provinciales.

Los acuerdos sometidos a referéndum

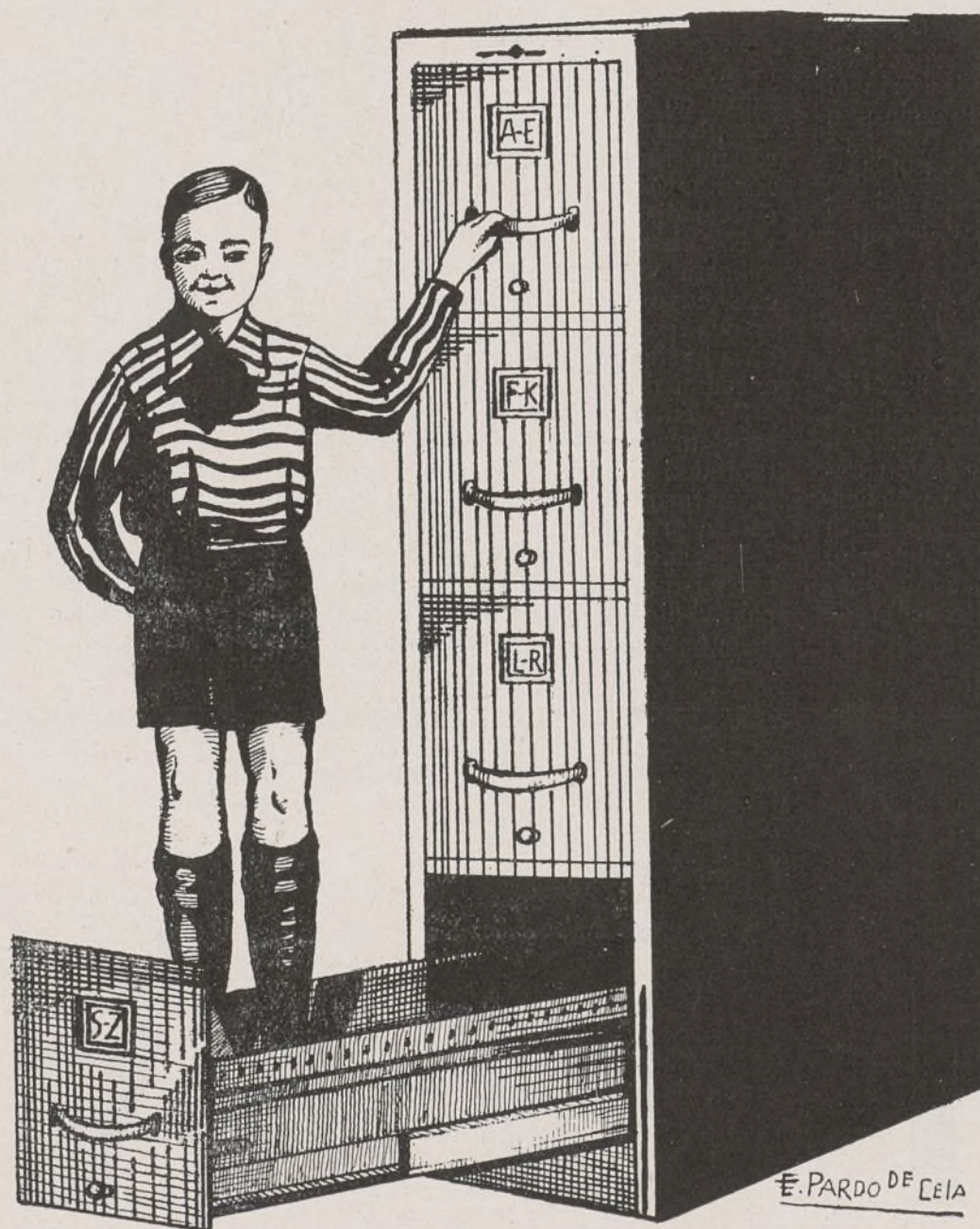
ISA

Fuencarral, 43

MADRID

ARCHIVADORES DE ACERO

MARCA

Rudy Meyer

LA CALIDAD MÁXIMA

PIDA DETALLES:

Rudy Meyer

MADRID

Montera, 28

Almacén de tarjetas
postales y abanicos
al por mayor y menor

Hijo de F. Díez Pauperiña

Papelería - Imprenta
Objetos de escritorio
y artículos de piel

MAGDALENA, 32

Madrid

Teléfono 15123

y que sean denegados en éste no podrán ser reproducidos hasta que transcurran dos años.

BASE IX

DE LOS FUNCIONARIOS PROVINCIALES

43) Su regulación.

En cada Mancomunidad municipal habrá un secretario, que lo será de la asamblea y de la Comisión permanente; un interventor y un depositario de fondos, y tanto éstos como los demás funcionarios se ajustarán a las disposiciones del Estatuto de funcionarios y de la ley Municipal, en todo lo relativo a derechos, obligaciones y responsabilidades.

BASE X

RÉGIMEN JURÍDICO : ACUERDOS

44) Carácter ejecutivo de los acuerdos.

Los acuerdos o resoluciones adoptados por las Mancomunidades municipales o sus presidentes, dentro de su competencia, serán ejecutivos, a reserva de la suspensión de los mismos, cuando legalmente proceda y se decreta, sin perjuicio de los recursos que en esta ley se establecen.

45) Casos de suspensión.

Podrán ser suspendidos de oficio, y en término de quinto día, por los presidentes de las Mancomunidades, previo informe del secretario, aquellos acuerdos adoptados con extralimitación en materia extraña a la competencia provincial.

Decretada la suspensión, se notificará a quien hubiera adoptado el acuerdo, y se remitirá el expediente seguidamente al Tribunal Contencioso-administrativo, quien, oyendo a la corporación, resolverá en término de quince días.

Los Tribunales, a instancia de parte, también podrán decretar la suspensión de toda clase de acuerdos o resoluciones provinciales en la forma que posteriormente se regula.

46) Tramitación y efectos de la suspensión.

Los Tribunales de cualquier jurisdicción que tramiten recursos contra acuerdos provinciales podrán acordar su suspensión a petición de parte, previa audiencia en la corporación e informe del fiscal de lo Contencioso; siendo preciso que se acredite la realidad de un grave perjuicio de reparación imposible o difícil, y exigiéndose en todo caso al peticionario fianza suficiente, a juicio del Tribunal, para responder de los daños y perjuicios que la suspensión pueda causar.

La suspensión quedará sin efecto al expirar el término legal para formalizar el recurso sin hacerlo. En tal caso se decretará la pérdida de la fianza prestada, de la cual una mitad se destinará a reintegro de gastos del Tribunal, y la otra mitad se entregará a la parte que, a juicio del propio Tribunal, resulte perjudicada con la suspensión.

Flamarique
&
Homedes

CONSTRUCCIONES

MADRID

Malasaña, número 7

Teléfono 17345

47) Responsabilidad por acuerdos o actos.

La responsabilidad derivada de los actos y acuerdos provinciales será de tres clases: civil, penal y administrativa.

La civil llevará implícita la obligación de resarcir de los daños y perjuicios ocasionados con los actos o acuerdos.

La penal será la derivada de actos o acuerdos con carácter delictivo.

La administrativa facultará al presi-

IMPRESOS PARA COMERCIOS, MINISTERIOS Y BANCOS. TRABAJOS LITOGRAFICOS,
TIPOGRAFICOS Y RELIEVES. ALMACEN DE PAPEL. OBJETOS DE ESCRITORIO.
PLUMAS ESTILOGRAFICAS DE TODAS CLASES

VIUDA DE M. DE NAVARRO

PRECIADOS, 5-MADRID-Teléfonos 22934 y 22935-Talleres: Ronda de Atocha, 6, y Mallorca, 3-Tel. 73453

ARTICULOS DE PIEL. UTENSILIOS
PARA MAQUINAS DE ESCRIBIR. OBJETOS DE FANTASIA PARA
REGALOS. ARTICULOS DE DIBUJO. APARATOS TOPOGRAFICOS.

dente de la Mancomunidad municipal para imponer multas a los representantes provinciales hasta 500 pesetas. La declaración de lesividad por los Tribunales de tres acuerdos en los que figure el voto aprobatorio de un mismo representante llevará aparejada la pérdida del cargo cuando el Tribunal, a petición de parte interesada, reconozca haber mediado negligencia inexcusable o ignorancia manifiesta.

Concretada la responsabilidad civil derivada de la administrativa o penal en que hayan incurrido los diputados provinciales, se reconoce a la corporación la facultad de hacerla efectiva por el procedimiento del apremio.

Serán responsables de los acuerdos:

- 1.º Cuantos los hubieren adoptado.
- 2.º Los representantes provinciales que, sin disfrutar de licencia oficial, no manifiesten su voto en contra dentro de los quince días naturales siguientes.
- 3.º El secretario o interventor que no hubiere salvado oportunamente su opinión invocando los preceptos legales que se oponían al acuerdo respectivo.

48) Ejercicio de acciones por las Mancomunidades municipales.

Podrán ejercitar toda clase de acciones, previo dictamen de su Asesoría Jurídica. El acuerdo será adoptado por la corporación en pleno, salvo casos de urgencia, en que podrá resolver la Comi-

sión permanente, dando cuenta al Pleno en su primera reunión.

49) Asesoría Jurídica.

Al efecto de mantener, en nombre de las Mancomunidades municipales, las acciones que les competen ante el Tribunal provincial de lo Contencioso-administrativo, y para tener a su cargo la Asesoría Jurídica en general, toda Mancomunidad deberá tener a su servicio, según la cuantía de su presupuesto, uno o varios oficiales letrados, que ingresarán por oposición, a la que sólo podrán concurrir abogados en ejercicio.

50) Notificaciones.

Los acuerdos o resoluciones de las Mancomunidades municipales se notificarán en término de quince días y contendrán, íntegramente, la providencia o acuerdo dictado; extractándose los fundamentos o razones que los motivaron, con expresión del precepto legal en que aquéllos se apoyan, fecha de la notificación y expresión de los recursos que proceden contra la misma y plazo para interponerlos.

51) Silencio administrativo.

Transecurridos tres meses desde la fecha de presentación de las peticiones

o reclamaciones de particulares o entidades sin dictar su providencia o acuerdo de fondo, se considerarán desestimadas, quedando libre la acción para interponer los oportunos recursos y, si éstos prosperasen, para exigir responsabilidad civil o administrativa al culpable de la demora.

BASE XI

RÉGIMEN JURÍDICO: RECURSOS

52) Contencioso-administrativo.

Contra todos los acuerdos y resoluciones que no tengan establecido recurso especial y que adopten las Mancomunidades municipales y autoridades que de ellas dependan, dentro de su esfera administrativa, se dará el recurso contencioso-administrativo, cuya tramitación se ajustará a la ley de 22 de junio de 1894, con las siguientes modificaciones:

1.ª Podrá reclamar cualquiera que sufra agravios en sus derechos administrativos o lesión en sus intereses de igual clase.

2.ª El plazo de interposición se reducirá a quince días naturales, desde la fecha siguiente al día en que se practicó la notificación o se dió a conocer el acuerdo mediante anuncio al público en forma debida.

3.ª Se usará en las actuaciones pa-

Radio-Electricidad

Aparatos y materiales eléctricos y radio

CASA RICARDO

(HIJO JULIÁN TEJEIRO)

Lámparas de filamento metálico
y 1/2 wattio de todas marcas

PLAZA
DE NICOLÁS
SALMERÓN, 12,
y
AMAZONAS, 2

Teléfono 72756

MADRID

Fundición Tipográfica Nacional, C. A.

Materiales en
general para
las Artes grá-
ficas.

BARCELONA
Consejo de Cien-
to, número 265
Teléfono 30604
B I L B A O
Gran Vía, 26
Teléfono 10841
M A D R I D
Ronda de Ato-
cha, número 21
Teléfono 70152

pel de sello de oficio y no se devenga-
rán derechos de Secretaría.

4.^a El procedimiento se iniciará me-
diante un escrito, documentado, de in-
terposición. Se reclamará sin demora
el expediente, que deberá remitirse en
el término de diez días. Se dará ins-
trucción de aquél en Secretaría, y por
quince días, como máximo, a las par-
tes. Se celebrará tan pronto como las
circunstancias lo consientan, y nunca
después de otros quince días, una com-
parecencia; debiendo las partes presen-
tar, al día siguiente de su celebración,
nota sucinta en que consten los hechos
alegados y los motivos jurídicos en que
respectivamente se apoyen. Los Tribu-
nales quedan autorizados para señalar
el tiempo máximo que pueden durar
los informes orales de dichas compa-
recencias, así como para interrogar
libremente a las partes en tal acto.
También podrá el Tribunal acordar que

se practiquen pruebas, sin que en nin-
gún caso se invierta en ello más de
veinte días, sobre los extremos que le
ofrezcan duda. El fallo se dictará den-
tro de los cinco días siguientes al úl-
timo trámite, y contendrá, sin resul-
tando ni considerandos, expresión
concreta de los siguientes extremos:
hechos probados, derecho aplicable y
parte dispositiva, con imposición de
costas en su caso. Los incidentes se
resolverán en la sentencia, pudiendo
imponerse sanciones a quienes teme-
ariamente los promuevan.

5.^a Será de la competencia del Tri-
bunal mencionado en el número 5 del
apartado 163 de la base XLIII del an-
teproyecto de ley Municipal el conoci-
miento de los recursos contencioso ad-
ministrativos en materia provincial.

6.^a No cabrá apelación cuando la
cuantía del asunto no pase de 5.000
pesetas. En los casos de cuantía supe-
rior o indeterminada, y cuando se tra-
te de destitución o separación de em-
pleados, cabrá siempre apelación para
ante el Tribunal Supremo, mediante un
escrito de la parte recurrente, exponien-
do concretamente sus alegaciones con
respecto al fallo dictado.

7.^a Las Mancomunidades municipa-
les no podrán reclamar su defensa por
el fiscal de lo contencioso, sino que ha-
brán de actuar con representación o
defensa propias a cargo de los asesores
jurídicos de que trata la base X,
párrafo 49.

8.^a El Gobierno podrá acordar la
inejecución de la sentencia en los ca-
sos que especifica el artículo 84 de la
ley de 22 de junio de 1894, mediante
decreto, del que se dará cuenta a las
Cortes.

9.^a La Mancomunidad municipal
consignará anualmente y abonará por
dozavas partes una cantidad proporci-
onada a su presupuesto de ingresos para
atender a los gastos del Tribunal.

53) Civil.

Procederá su ejercicio contra los ac-
tos o acuerdos de las Mancomunida-
des municipales o autoridades que de
ellas dependan que lesionen derechos

M. de San Martín,

Sucesor de

Casa Fernández Rojo Grabados

Fábrica de sellos de caucho
Precintos - Numeradores y
fechadores de caucho y metal
ROTULOS ESMALTADOS

Fuentes, 7 Tel. 10285

M A D R I D

ENVIOS A PROVINCIAS

civiles de personas naturales o jurídi-
cas; exceptuándose la acción interdictal,
que no procederá contra dichos acuer-
dos si se adoptaron con competencia.

54) Penal.

La acción penal podrá ejercitarse
con ocasión de aquellos acuerdos que
puedan revestir caracteres de delito;
siendo competente para conocer de ella
la Audiencia provincial, que designará
juez especial para su tramitación a un
magistrado de la Sala de lo Criminal.

55) Sanciones y multas.

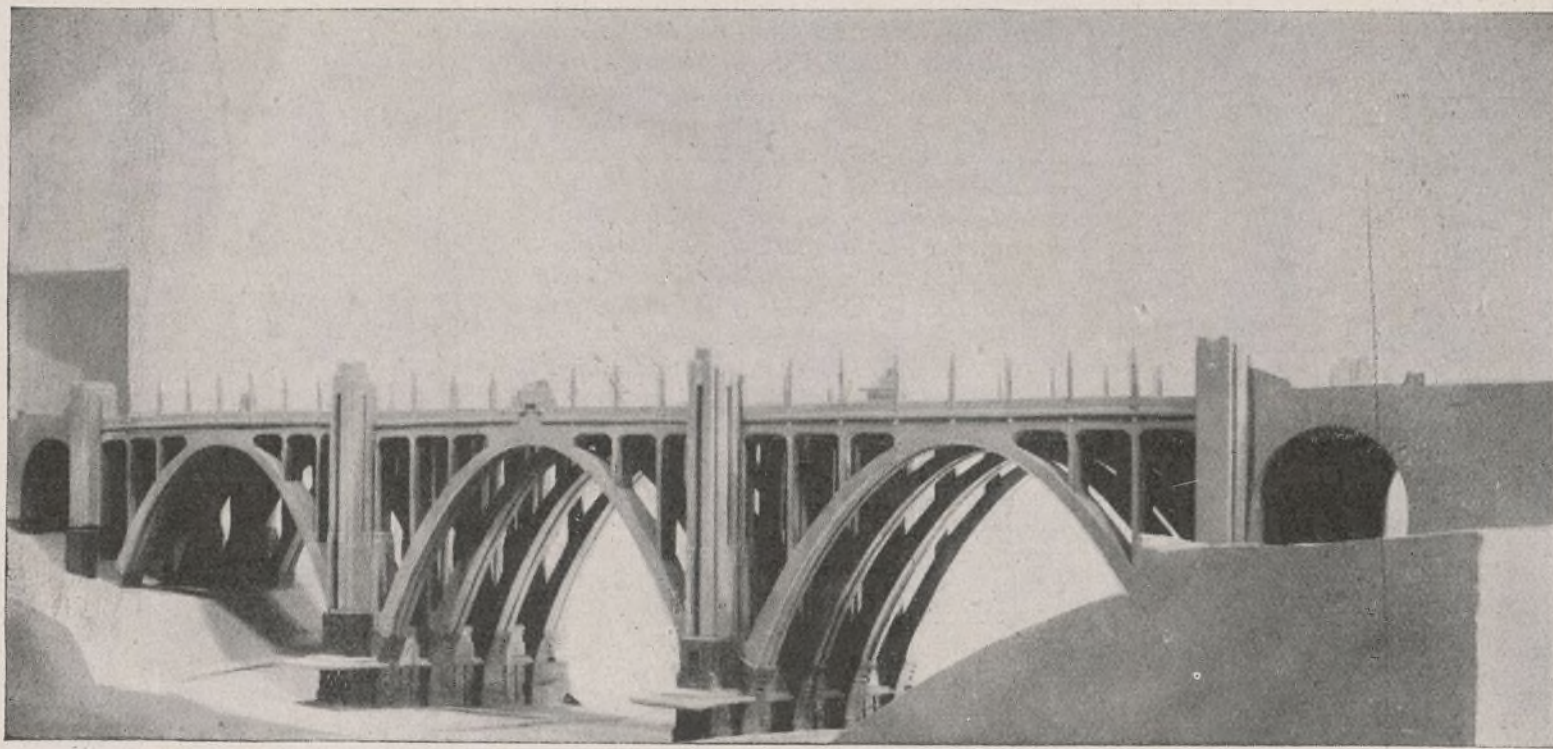
Contra las multas y demás sancio-
nes de orden penal que impongan las
Mancomunidades municipales cabrá al-
zada ante el juez de instrucción corres-
pondiente, que, previa la prueba que
juzgue oportuna, resolverá sin ulterior

Ginés Navarro e Hijos

CONSTRUCCIONES S. A.

DOMICILIO SOCIAL:

MADRID = FLORIDABLANCA, 3



Alzado del nuevo Viaducto de Madrid proyectado sobre la calle de Segovia.

Eguinoa Hermanos

Construcciones de toda clase de obras

=

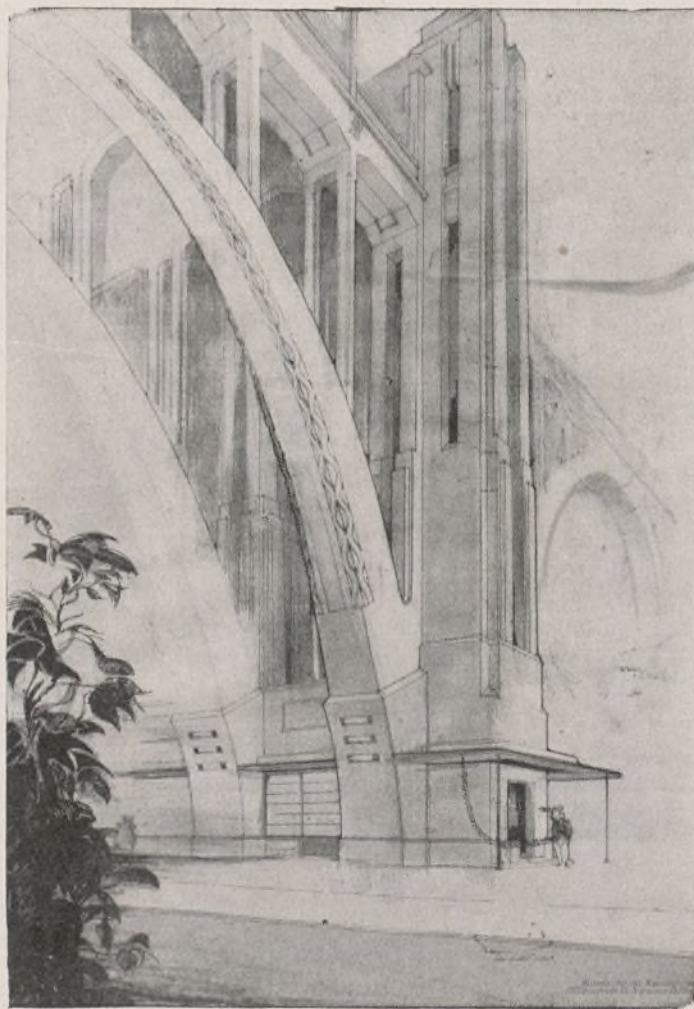
Especialidad

en

hormigón armado

PAMPLONA:
Leire, número 2
Tel. 2873

MADRID:
Sagasta, 1 y 3
Tel. 45167



Detalle de una pila con ascensor y arranque de los arcos.

Mangueras para
INCENDIOS
Y RIEGOS

Casas
Tripletoro

BILBAO
MADRID
SEVILLA

recurso, atemperándose al procedimiento para las apelaciones en juicio de faltas.

56) Recurso de responsabilidad civil.

Toda persona individual o colectiva interesada podrá exigir la responsabilidad civil de las autoridades, representantes y funcionarios de la Mancomunidad municipal, acomodándose a la ley de 5 de abril de 1904; no precisando el previo requerimiento escrito que establece el artículo 1.º de la citada ley.

57) Recurso en materia electoral.

Contra las resoluciones que se adopten por las Mancomunidades municipales en materia de actas, renunciaciones, pérdida, incapacidad, incompatibilidad y excusa del cargo de representante provincial no cabrá más recurso que el de nulidad por infracción de ley ante la Sala de lo Civil de la Audiencia te-

rritorial correspondiente, que habrá de resolver en el plazo de tres meses.

58) Cuestiones con otras entidades.

Las cuestiones que surjan entre agrupaciones de Municipios y su organismo provincial serán resueltas por el Tribunal contencioso-administrativo, y cuando tales desavenencias impliquen interpretación de contratos que afecten a propiedades o derechos de los patrimonios civiles de dichas entidades, corresponderá su tramitación y resolución a los Tribunales ordinarios.

59) Recursos contra el referéndum.

Contra los acuerdos adoptados en referéndum no se dará otro recurso que el jurisdiccional, ni cabrá discutir cuestión alguna relativa al fondo, sino tan sólo las que se refieran a la observancia de las formalidades prevenidas.

60) Defensa de la autonomía provincial.

Contra las disposiciones del Poder central que las Mancomunidades municipales estimen atentatorias al régimen de autonomía de que gozan, procederá el recurso contencioso-administrativo o el de inconstitucionalidad ante el Tribunal de Garantías, en su caso.

BASE XII

DEL RÉGIMEN DE LAS ISLAS CANARIAS

61) Organismos.

En cada una de las islas del archipiélago que forman las dos provincias canarias existirá un cabildo insular, corporación que tendrá la organización, funciones, derechos y obligaciones que, a más de los que actualmente ostentan, se asignan a las Mancomunidades municipales en esta ley.

62) Organización.

Los cabildos tendrán el siguiente número de consejeros:

- Islas de menos de 50.000 habitantes, 15.
- Idem de 50.000 a 150.000 ídem, 21 consejeros.
- Idem de 150.001 en adelante, 27.

INTERVENCIÓN SOCIALISTA EN LOS AYUNTAMIENTOS

Ha sido puesto a la venta este primer folleto de la Biblioteca TIEMPOS NUEVOS, debido a la pluma del camarada

ANDRES SABORIT

Es de cincuenta céntimos el coste del ejemplar, y tiene una bonificación del 10 por 100 el pedido que, como mínimo, sea de diez, y los que rebasen de veinte, el 20 por 100.

La Comisión permanente estará constituida por la tercera parte de los consejeros que integren la corporación, incluyendo en este número su presidente.

63) Facultad de agrupación.

Para el cumplimiento de los servicios que por cualquier causa no pudieran atender los cabildos de las islas de La Palma, Gomera y Hierro y Lanzarote y Fuerteventura, se autoriza a los tres primeros para establecer convenio con el cabildo de Tenerife, y a los dos últimos con el de Gran Canaria, a fin de utilizar los que éstos tengan establecidos mediante el pago de los cupos que libremente estipulen en el Estatuto que para cada caso han de aprobar.

64) Extensión de este régimen a las islas Baleares.

Las islas Baleares podrán optar por un régimen idéntico al de las islas Canarias.

MATERIAL CONTRA INCENDIOS

Proveedor oficial del Estado español, Cuerpo de Bomberos y excelentísima Diputación de Madrid. Toda clase de material contra incendios y riegos. Creación de servicios especiales para Ayuntamientos. Estudios y presupuestos gratis.

ELOY GONZALO, 6

MADRID

TELÉFONO 35224

KUSTOS

Una política municipal en materia de viviendas en Holanda

DURANTE el mes de agosto una treintena de concejales socialistas belgas han recorrido los Municipios holandeses, pudiendo apreciar la magnífica obra que en los mismos se realiza, especialmente en materia de viviendas. En La Haya existe el sistema de arrendamiento enfiteútico, acerca del cual trata esta información, dada por algunos camaradas de aquel país.

El arrendamiento enfiteútico es el derecho a disfrutar la plena posesión de un terreno que es propiedad de otro.

El propietario del terreno exige, para el abandono de este derecho, un importe a pagar por el usufructuario en forma de tributo anual, más conocido por el nombre de canon.

Se trata, pues, de un convenio, que puede hacerse por un período determi-

nado — en La Haya por setenta y cinco años — entre dos partes, el Municipio y el propietario.

El notario levanta, para esta operación, un acta de arrendamiento enfiteútico, basada en los mismos principios que un acta de venta.

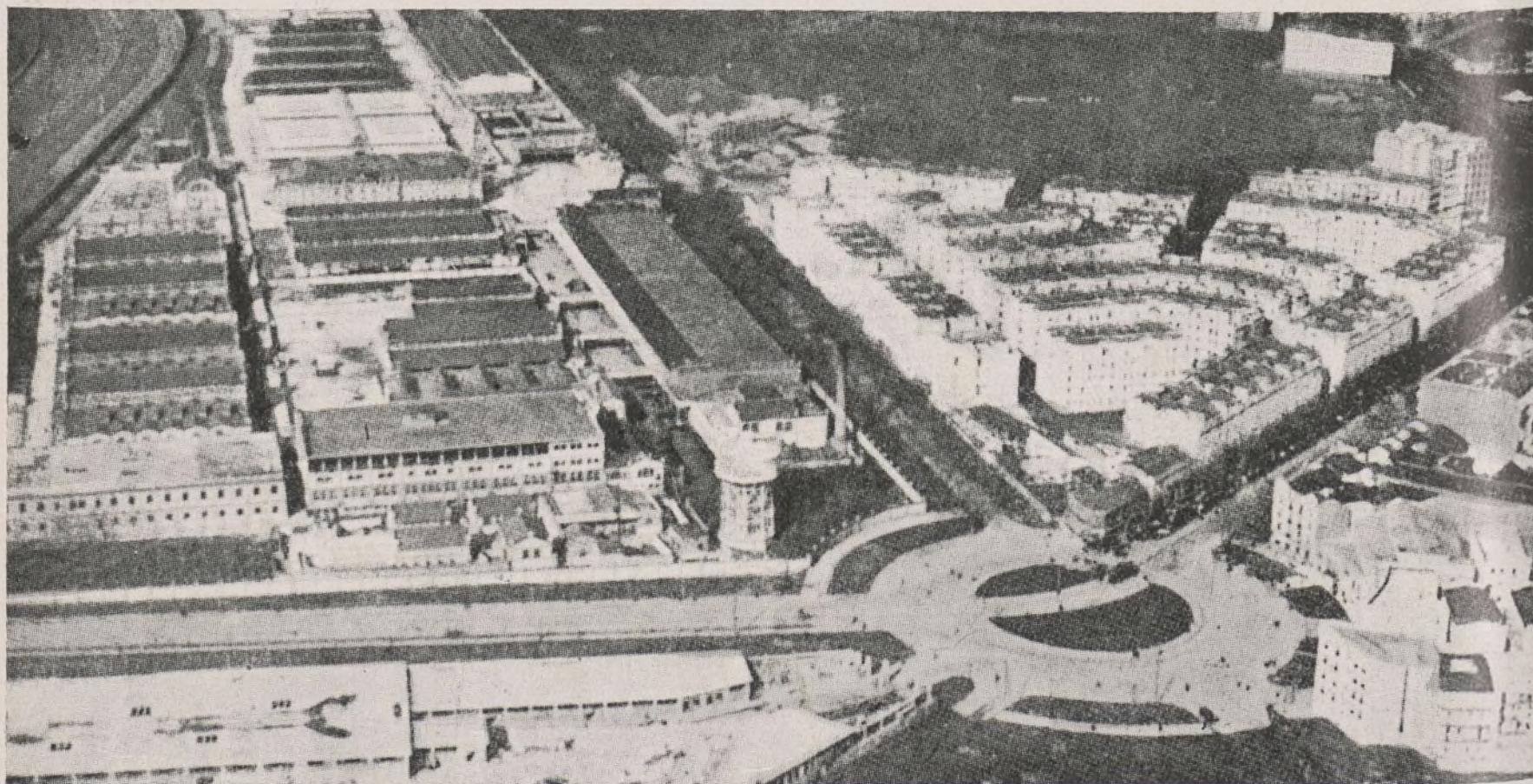
Por qué se prefiere el arrendamiento a la venta.

Los Ayuntamientos deben cuidar que se proyecten grandes vías de comunicación, terrenos para parques y plantaciones, que se erijan edificios escolares con sus terrenos correspondientes, campos de juegos y de deportes; que el emplazamiento para los edificios precisos para la población sea adecuado; que haya terrenos industriales disponibles, así como otros para la construcción de canales, etc.

Todo esto no puede hacerse de una manera definitiva y barata más que a condición de que los Ayuntamientos adquieran muy pronto la propiedad de terrenos de cultivo que en un porvenir próximo sean necesarios a la extensión de la ciudad.

La municipalidad se encuentra así colocada en la posición de beneficiarse de la plusvalía, que es la consecuencia natural del desarrollo y engrandecimiento de la ciudad.

Distinguimos dos clases de plusvalía: la que hemos mencionado, que se produce por la transformación del terreno de cultivo en otro de edificación, y aquella que proporciona el terreno edificable situado primitivamente en las afueras de la ciudad y que más tarde llega a ser parte integrante del centro de la misma.



Viviendas económicas de la Sociedad Constructora y Beneficiaria, del paseo de las Delicias, de Madrid. Al centro, la plaza de Legazpi, y a la izquierda, el puente de la República, con el matadero y el nuevo mercado central de verduras a ambos lados del puente.



Vista general de la Cooperativa de Ayudantes y Auxiliares de la Ingeniería, de Madrid, cuya urbanización, en los alrededores, ha impulsado la minoría socialista que actuaba en el Municipio de la capital de la República.

Esta última plusvalía no puede volver al Ayuntamiento cuando vende el terreno, sino cuando lo cede en arrendamiento enfiteútico y que, después de un período determinado (setenta y cinco años), el Municipio readquiere la plena disposición del terreno, pudiendo cederlo después, pero con una tasa mayor.

Además, el sistema de arrendamiento enfiteútico conduce a la larga a reforzar la posición financiera de un Municipio.

En el curso del período de arrendamiento, el Ayuntamiento, haciendo los terrenos productivos, puede amortizar la deuda que pesa sobre los terrenos a edificar, y que está provocada por la compra y puesta en estado de construir.

Al vencimiento — cuando el Ayuntamiento vuelve a entrar en plena posesión del terreno —, éste se halla libre por completo de deudas.

Esto es de una gran importancia para el crédito de un Municipio.

El arrendamiento favorece la habitación popular.

Poniendo los terrenos a construir en venta en el mercado libre se favorece el alza de los precios.

Un Municipio que aplique este sistema adquiere, sin duda, una ventaja financiera inmediata, porque puede recaudar la plusvalía realizada durante el período transitorio, que va desde la compra a la puesta en explotación de los terrenos.

Pero esto es solamente una percepción anticipada de la plusvalía obtenida, desgraciadamente, por la pérdida del terreno.

Una vez que el Municipio se presenta con sus terrenos en el mercado libre, está obligado a conformarse con la ley de la oferta y la demanda y a hacer como los demás propietarios particulares: vender el terreno al precio más elevado que puede.

La consecuencia inevitable y nefasta de este sistema es que, por los precios exorbitantes de los terrenos, la política de construcciones de viviendas está condenada al fracaso. El precio de venta elevado de las parcelas de terreno significa un alquiler caro a pagar por el arrendamiento de la casa.

ADRIAN PIERA ♦ MADERAS

Con el arrendamiento enfiteútico se parte de otro principio.

En primer lugar, hay la conservación

ESTE NÚMERO
HA SIDO
VISADO
POR LA
CENSURA

y rentabilización de los terrenos a edificar.

Independientemente de la influencia de la especulación territorial, el precio del terreno comunal puede fijarse y el canon establecerse según el tipo de venta.

El carácter social de este sistema de arrendamiento reside en el hecho de que el Municipio puede, en el momento en que comience la construcción, fijar los precios de los terrenos tan bajo como quiera, lo que permite, además, obrar como regulador en los precios de los pertenecientes a particulares.

Readaptación de familias insociables.

Cada vez que se examina la explotación de un conjunto de viviendas obreras — y la cuestión se plantea tanto para los Ayuntamientos como para las Sociedades constructoras —, se encuentra uno ante la dificultad de deber admitir a familias que no se prestan a someterse a la disciplina colectiva.

La Administración de La Haya lo ha

obviado creando para estas familias habitaciones colocadas bajo un control severo, a fin de poder ayudar a su re-clasificación.

Se han edificado en primer lugar 106 habitaciones para familias solas, subdivididas en tres clases, siendo 38 de primera, 14 de segunda y 54 de tercera clase.

Las habitaciones de tercera clase constituyen la parte peor de la colonia y están dispuestas formando cinco callejuelas, en forma de abanico, y desembocando todas sobre una misma plaza central. La inspectora de habitaciones visita diariamente a estas familias y se esfuerza en inculcarles la noción de la «habitación sana».

Las habitaciones de segunda clase están dispuestas de tal forma que los habitantes son también obligados a pasar por la entrada principal; pero no son sometidos al control establecido en el punto central como los de tercera. Cuando la vida familiar se considera regenerada, la familia es desplazada a una habitación de primera clase, que comunica directamente con la calle. Los ocupantes no son sometidos al menor control central. El edificio principal contiene una instalación de baños compuesta de diez baños-duchas, tres bañeras y un baño para niños, establecidos en dos anejos separados, uno para hombres y otro para mujeres. La utilización

de la instalación es gratuita. El alojamiento del portero está abierto de día y de noche, de forma que el médico, la

TIEMPOS
NUEVOS

REVISTA QUINCENAL

Precios de suscripción:

Trimestre... 7,50 ptas.
Semestre... 14 —
Año..... 24 —

Rollo, 2
Tel. 27942

comadrona o la enfermera puedan ser llamados telefónicamente en cualquier instante. El conjunto contiene, además, locales para las reuniones de grupos, de lectura y para el club. La consulta de alimentos infantiles funciona. Las madres obtienen allí gratuitamente los consejos y cuidados a dar a sus niños. Se comprende que semejante explotación tenga déficit. Por ello el Ayuntamiento coopera eficazmente en el aspecto económico.

El Ayuntamiento de Madrid y el presupuesto del Ensanche

PRESUPUESTOS ORDINARIOS	Gastos autorizados — Pesetas	Gastos incorporados del ejercicio anterior — Pesetas	TOTAL — Pesetas	Créditos anulados — Pesetas	Tanto por 100 con relación al presupuesto refundido
Ejercicio de 1925-26.....	12.026.719,07	2.532.259,50	14.558.978,57	1.339.517,74	9,2 por 100
Idem semestral de 1926.....	7.133.718,26	2.693.923,78	9.826.923,04	952.294,72	9,6 por 100
Idem de 1927.....	16.338.641,30	2.946.997,97	19.285.639,27	3.318.418,18	17,7 por 100
Idem de 1928.....	16.620.042,82	4.294.605,20	20.914.648,02	3.309.794,40	15,8 por 100
Idem de 1929.....	19.331.666,18	4.736.442,17	24.068.108,35	4.102.783,81	17,5 por 100
Idem de 1930.....	18.355.640,73	5.150.640,26	23.506.280,99	2.128.428,84	8,05 por 100
Idem de 1931.....	17.893.094,10	6.026.691,22	23.919.785,32	2.657.135,44	11,11 por 100
Idem de 1932.....	16.528.651,16	1.675.450,26	18.204.101,42	3.108.274,47	17 por 100
Idem de 1933.....	19.179.748,65	10.545.959,61	29.725.708,26	3.881.671,15	13,20 por 100

Sociedad Española

P U R I C E L L I

Manuel Silvela, número I

M A D R I D



CASA BENITEZ

SASTRERIA y

CONFECCIONES

SECCIÓN NIÑOS
SECCIÓN MEDIDA
SECCIÓN SEÑORAS
SECCIÓN UNIFORMES
SECCIÓN CONFECCIONES

*10 por 100 reducción
en los precios a los
afiliados a la Casa
del Pueblo.*

Rosalía de Castro, 42

(Antes Infantas)

Teléfono 17149

MADRID