


la boda

Variete!


para



la boda


Perfumería Inglesa
3 Carrera San Jerónimo 3

Freddy's
OBJETOS PARA REGALOS
Nicolás M^a Rivero, 5


Adela
Génova, 19
ALTA COSTURA

Muebles Decorados
Torres
Calles
Ronda de Atocha, 35 y 37
Estudio y Oficinas
Fortuny, 6

CALZADO DE LUJO
¡EUREKA!
Nicolás M^a Rivero, 9

Martín Valmaseda
Equipos de Novia
Espoz y Mina, 5-6



Declaración de amor



En 1885.—"Distinguida señorita: Si la seguridad de una vida entera dedicada a pensar en usted y a reverenciar en un culto silencioso sus encantos, consigue mover su corazón a que acepte el ofrecimiento que me atrevo a poner a sus pies, tenga la evidencia de que ello hará de mí el más feliz y orgulloso de los hombres. Harto conozco mi falta de merecimientos para aspirar al preciadísimo galardón de su mano; y nada puedo ofrecerle sino el anhelo de consagrar mi alma a su devoción eterna. La Naturaleza, tan pródiga con usted en dotarla de avasalladores encantos, le ha dado, además de la belleza, las altas virtudes de un talento y de un corazón, prendas ciertas de un porvenir venturoso. En ellas y en su ternura confío para que se sirva aceptar lo que, con el alma rendida y llena de esperanza, se atreve a ofrecerle su devotísimo, X."



En 1936.—"¡Alló...! ¡Ah! ¿Eres tú, Tony...? Aquí, Lucy... ¡Sí, yo misma! ¡Cómo desfigura el teléfono tu voz! Por eso, al pronto, no te he reconocido. ¿Que necesitas hablarme...? Pues hablando estamos... Sí, hombre, sí; dime lo que quieras... ¿Qué hablas de matrimonio...? ¿De verdad...? ¡Pero qué buen chico eres...! ¡Anoche...? Sí, espera: ¿dónde estuve yo anoche...? ¡Ah, sí! en "The Green Bus", ya ni me acordaba... ¡Hombre, claro que me gustas...! ¿Hablas en serio...? ¿Es que has heredado...? ¿Que sí he leído...? Pero, ¿leído qué...? ¿Un tío...? ¡Bien, bien, magnífico...! ¡Sí, eres muy bueno! Pero, ¿cómo...? ¿Ahora mismo? Te advierto que iba a acostarme... ¿Una cena contigo esta noche...? En fin, acepto... ¿Dónde...? Espérame... Dentro de media hora, ¿no es eso...? ¡Que sí, hombre, que voy...! ¡Adiós!"



He aquí el vestido de boda creado por Worth para su propia esposa, Mme. Roger Worth. Es de raso blanco con "handebourgs" de azahar en el cuerpo, tocado de tul y flores también de azahar y largo velo, asimismo de tul plisado, formando cola.

WORTH



Ayuntamiento de Madrid

La firma de Worth en un vestido de boda es el sueño dorado de toda novia joven. El gran modisto prefiere para este tipo especial de "toilette" el raso, un raso plateado que permita flexibilidad y gracia en los pliegues; es partidario también de la manga larga, inclusive cubriendo en parte la mano, y en cuanto al descote, trázalo sin exageración, en pico o "drapeado", y en líneas largas y sencillas, con la cola de la falda que realza y estiliza la figura.

Muy digno también de ser tenido en cuenta en una "toilette" nupcial es el adorno de la cabeza, detalle al que Worth presta excepcional importancia, ya que es necesario que se adapte al tipo de cada novia, con lo que se da ocasión a una extensa variedad de originales motivos: cintas, diademas, gorritos, pueden proporcionar encantadores elementos, combinando el raso y el "lamé" con flores o perlas.

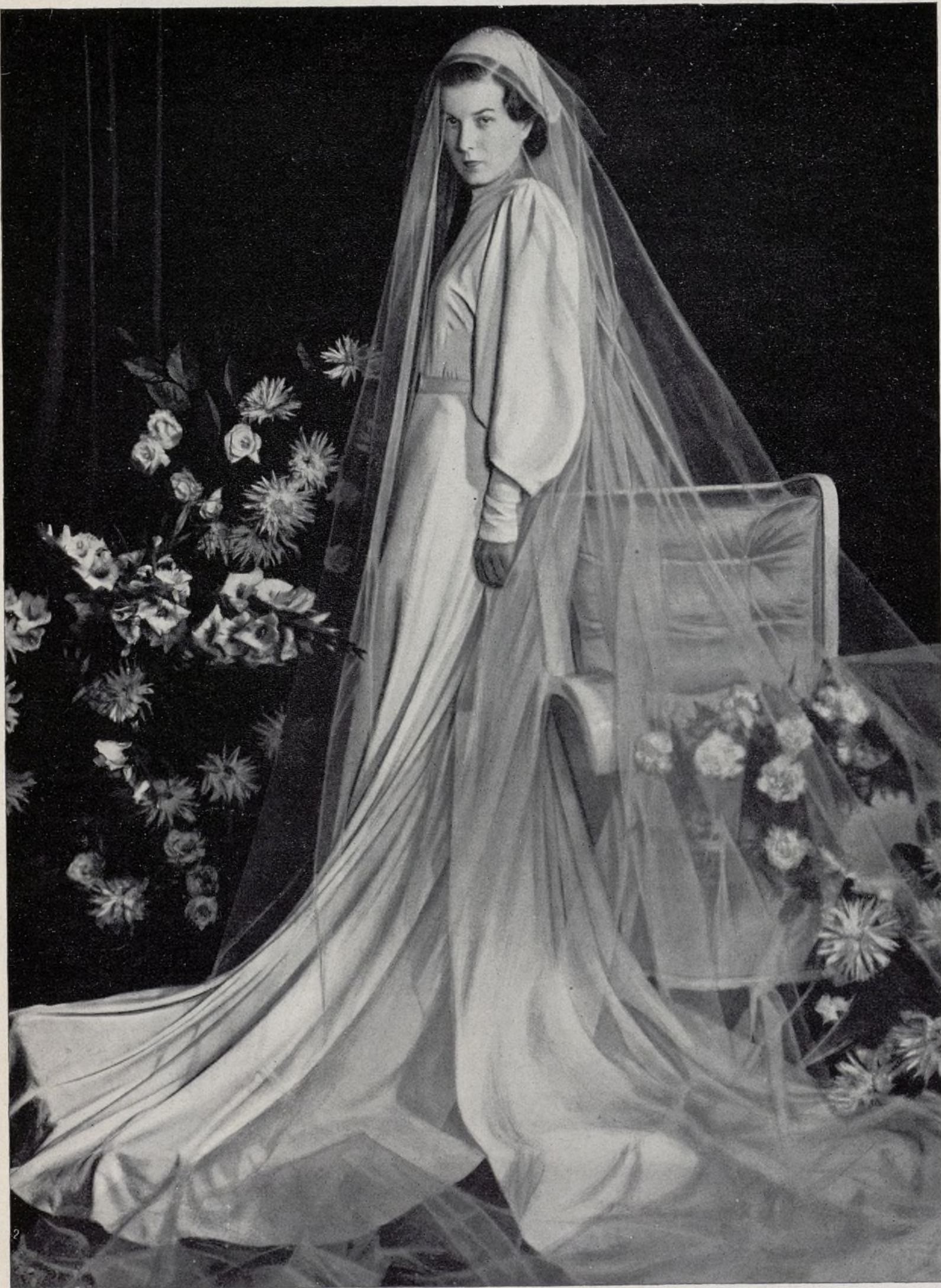
El velo de tul cae por detrás, siguiendo la línea de la falda. Utilizáanse también preciosos encajes antiguos, verdaderas joyas de museo conservadas celosamente por la familia de generación en generación, que añaden suntuosidad y elegancia al conjunto.

Un detalle curioso: Plácele a Worth conservar en un álbum las fotografías de todas las desposadas a las que ha hecho vestidos: princesa A. de Borbón, marquesa Roland de Brissac, marquesa de Boynes, condesa de Mony Pajol, baronesa de Rochefort, princesa Couslation Stoutzo, condesa de Bartillat, duquesa de Csatries, princesa d'Esling, vizcondesa de Orléans... Y así recorrer las páginas de este álbum—deliciosa galería de bellezas y elegancias—, equivale a adentrarse en la historia por los recuerdos que evocan estos nombres ilustres.

WORTH

París, febrero, 1936.

Vestido de novia en crespón blanco con largo velo de tul. Modelo Lucien Lelong.



LELONG



Ayuntamiento de Madrid

Es realmente tentador para mí el introducir variaciones en mis modelos de vestidos de boda. Cada mujer posee una línea diferente, que me hace cambiar y evolucionar en mis creaciones; y así voy desde la sobriedad clásica a las ampulósidades del romanticismo, desde las reminiscencias históricas a la más moderna estilización.

Si es usted alta y gruesa, bella lectora, me atrevería a recomendarle la adopción de un vestido de estilo griego, de satén "drapeado", con cuerpo ligero, de hombros caídos, a los que se unen las mangas largas y amplias, y falda de pliegues pronunciados. El talle puede marcarse con un cordón trenzado por dos hilos de perlas, a juego con el adorno de cabeza. De desdeñar el "drapeado", conviene no buscar inspiración en líneas tan arcaicas, sobre todo si se aspira a un modelo original; escójase entonces un satén o un "taffetas" estriado al modo de los "berlingots", con lo que se conseguirá un efecto lindísimo si, además, las mangas son Segundo Imperio, ahuecadas.

Si, por el contrario, su tipo es delicado y frágil, debe usted elegir un vestido de "moiré" de tono marfil, con amplia falda y abrochado hasta el descote, que debe ser muy moderado; un velo de encaje antiguo será el único adorno del traje.

Para una mujer menuda y de estatura no muy aventajada me gustaría un vestido ajustado de "liberty" flexible, cubierto desde la cintura por un tul; la cola se adornará también con tul, y otro velo de lo mismo, en forma y cortado por los hombros, servirá de aureola al rostro. Por último, una guirnalda de hojas de plata en la cabeza y en la cintura completará la elegancia del conjunto.

El clásico "bouquet" debe ser de flores de tallo largo y flexible, como las lilas o las azucenas.

Los conjuntos de muselina de seda con el cándido y virginal velo blanco, pocas veces echado sobre un hombro, sólo favorecen a las personas dotadas de un óvalo puro.

Para mediados de invierno aconsejaría conjuntos de terciopelo con manto de corte adornado con armiño, que presta a la figura suntuosidad y nobleza.

Cuando la boda se celebre en el campo, en algún viejo castillo o residencia señorial, considero preferibles los trajes de estilo, amplios, y en ellos empleo el "moiré", el "taffetas", algunas veces la seda rígida, y sujeto los peinados con diademas de flores o con redecillas y un fondo de tul del mismo color del pelo.

No me inclino a utilizar los encajes para vestidos de ceremonia nupcial, como no sea para mujeres de estatura superior a la mediana, en las cuales un encaje grueso que moldea una silueta "princesa" me agradaría mucho con velo de tul y el adorno de cabeza del mismo encaje, muy ajustado. Y optaría también por un traje ceñido y centelleante de bordados que acentúen la esbeltez de la silueta.

Para pleno verano y tipos de mujer muy anfiados propondría una "toilette" de organdí muy trabajado, con volantes en forma, lazos, incrustaciones, etc., o bien de piqué blanco con la falda muy redonda y acampanada, cuya amplitud por arriba haga resaltar una cintura ajustada; y por único adorno, camelias o guirnalda de flores de algodón, que pueden ser reemplazadas por la del tradicional azahar, distribuidas en el borde del vestido en forma de pulseras o agrupadas en una especie de manguito en forma de ramo.

Conviene no olvidar la importancia que tienen los accesorios: soy decidido partidario de los gorritos, lo mismo del seductor "capuleto" a lo Julieta que de las tocas de estilo belga. Aunque estoy cansado de ver diademas, las toleraría a condición de que fuesen grandes, de forma nueva, con tul de diversos gruesos combinados en disminución.

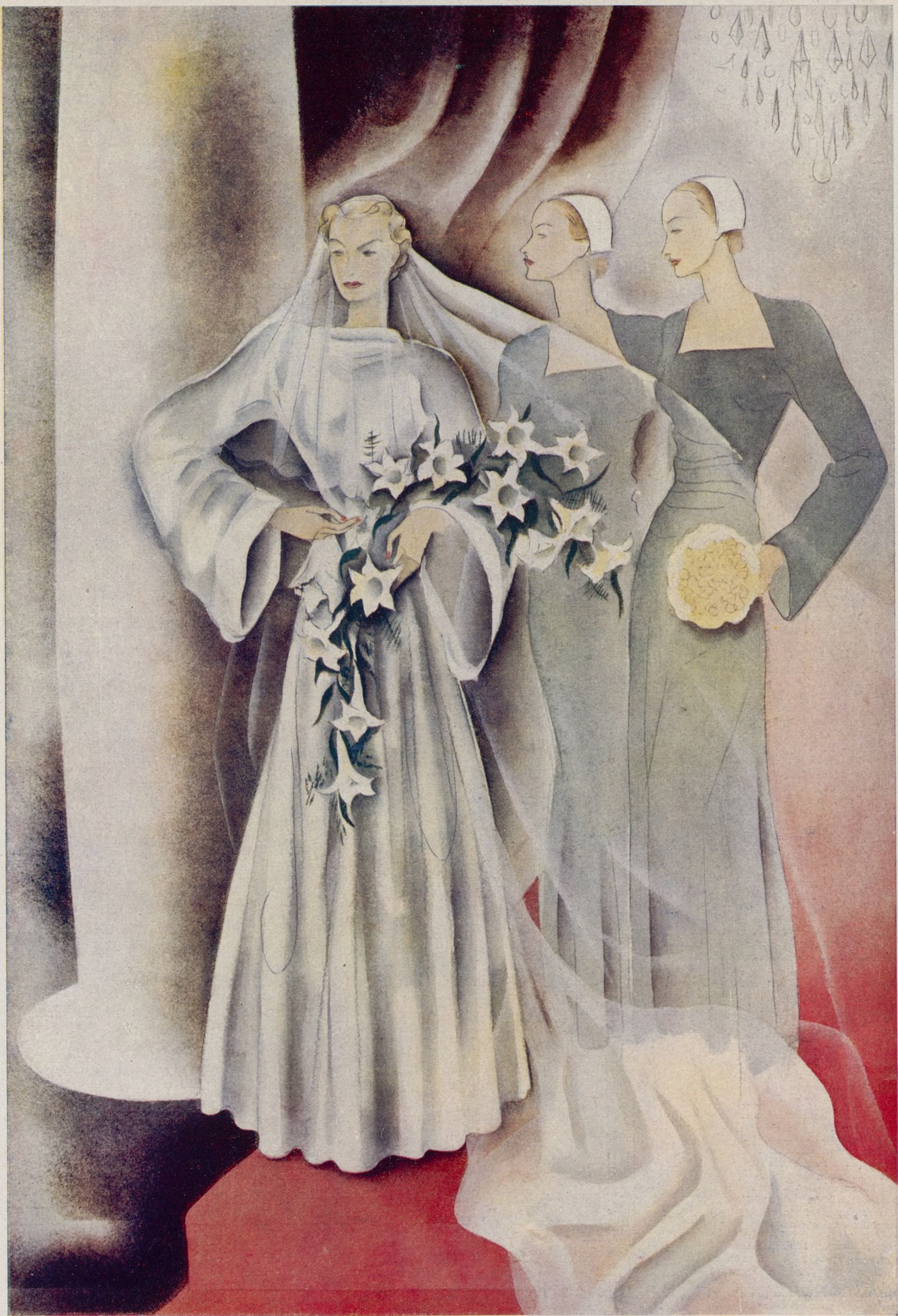
En cuanto a las alhajas, confieso terminantemente que no me han gustado jamás en un vestido de boda.

LUCIEN LELONG



El novio por A.I.C.

Ayuntamiento de Madrid



Ayuntamiento de Madrid

la novia por A.I.C.



Traje para novia, de tafetán y tul. La niña lleva un trajecito de color rosa pálido. Modelo Fairyland.



MOLYNEUX

En nada debe poner un artista tan exquisito cuidado como en un vestido para novia, tanto más elegante y apropiado cuanto más sencillo. Por eso yo prefiero inspirarme en líneas clásicas y puras, a base de una tela rica y suntuosa, y buscar siempre cierta refinada estilización en los detalles.

MOLYNEUX

París, febrero, 1936.

Vestido de boda de S. A. la princesa Marina, duquesa de Kent. Es de "lamé" de plata, tejido con dibujos de la clásica rosa inglesa. La cola es también de "lamé", forrada de gasa de plata, lo mismo que las mangas. La diadema, en forma de rayos de sol, a la que se sujeta el velo de tul blanco, es una rica y artística joya familiar de brillantes. Modelo Molyneux.

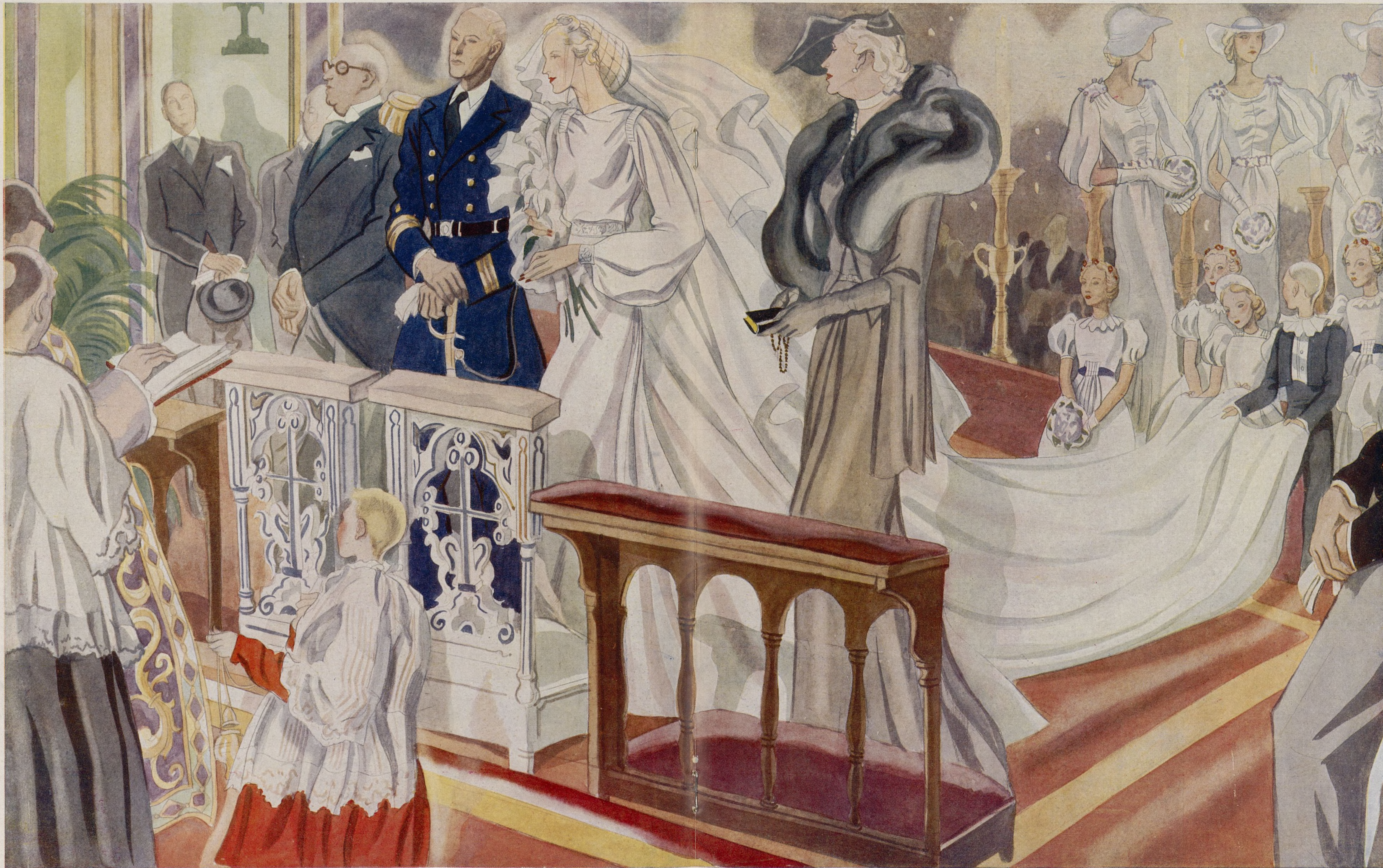


Ayuntamiento de Madrid

R. D'AVOIN
PARIS. 36



De izquierda a derecha: Vestido de "crêpe satin" verde pálido, con escote bordado y adornado con cabuchones.—De muselina de seda "mordoré" y "beige", con falda plisada.—De "crêpe satin" color coral.—De "satin" marfil, con una graciosa redecilla en forma de capa.—"Tailleur" de seda gris perla, con chorrera de encaje.



Traje de novia: De "satin" muy pesado, de seda natural. Una redescilla de perlas muy finas envuelve la cabellera y sujeta el velo.—Traje de la madrina: De "crêpe de mousse" gris con mangas partidas desde el codo. Toda la amplitud de la falda viene por delante, y el cuerpo está "drapeado" y cortado al bias.—Traje de niña: De "satin" blanco con adorno de terciopelo azul.—Niño vestido de terciopelo negro y "satin" blanco.—Traje de "señorita de honor": De "satin" blanco o "crêpe marocain" de dos caras, con frunces delante y grupos de flores en la cintura y en los hombros. (Dibujo de C. S. de Tejada.)

Ayuntamiento de Madrid

la Ceremonia, por I. de Tejada



¿ Vestidos de

Entre otros, un ligero abrigo de lana color "beige", Modelo Herpich. (Foto Schostal.)

Otro elegantísimo abrigo, negro, con mangas fruncidas, combinado con piezas de "cloqué". Elegante modelo Laksberger. (Foto Schostal.)

Y un gracioso conjunto gris y "beige" con gorrito. Modelo Lucile Paray. (Foto Joffé.)



...y entre otros vestidos de noche, éste, blanco, elegantísimo modelo de Vionnet, con original cintura rematada por graciosos plisados en la falda. (Foto Meerson.)

...y un juvenil conjunto con casaca de dibujos negros sobre fondo blanco, y media capa. Bonito modelo de Blok T. Simon. (Foto Schostal.)



la novia...?



BALDRICH.
Paris 36

Ayuntamiento de Madrid

Molyneux: "Tailleur"
de terciopelo azul con
blusa de "mouseline,
cresponée" azul pálido.
Camelia blanca.

Worth: Vestido
para damita de ho-
nor, de "satin" blan-
co cerrado a un lado
por "chandeloures"
Toca de cintas de ter-
ciopelo "rouillé" con
hilos dorados. Este
vestido es para niña
de seis a doce años.

Molyneux: Vestido
de "crêpe" violeta y
"taffetas" rosa. Toca
de la misma tela con
un elegante adorno
de plumas "Numidi".

Dibujo de Baldrich

Elegante conjunto "beige" con chaleco gris-blanco y vueltas del mismo dibujo. Modelo Laksmberger. Sombrero, Salón Verse. (Foto Schostal.)



para el viaje de novios



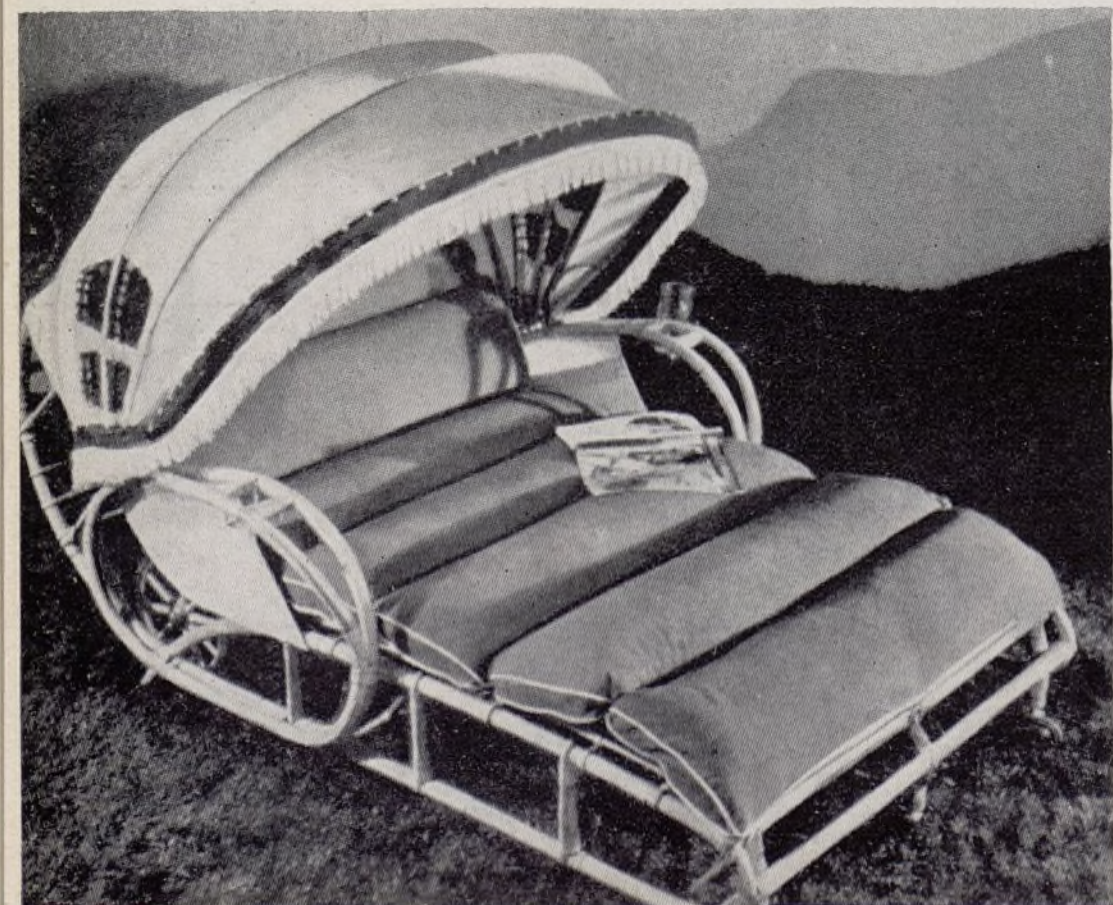
Chaquetón de piel de gacela, color castaño. Modelo Herpich Söhne, Berlín. (Foto Schostal.)

Abrigo para deporte, a rayas diagonales "beige" castaño. Modelo Laksmberger. Sombrero, Salón Verse. (Foto Schostal.)

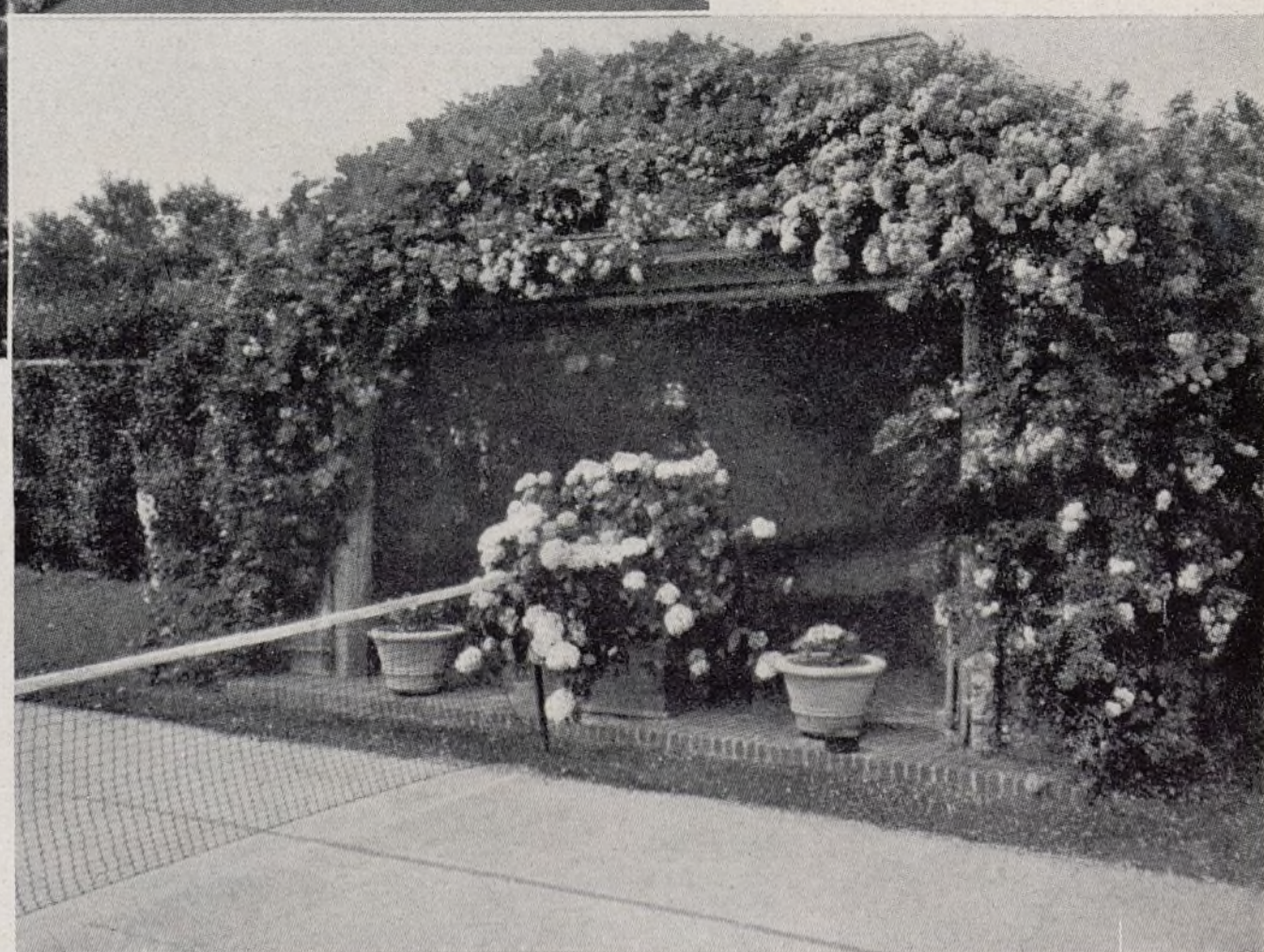


Traje de mañana, de "tweed" con dibujos en tono "beige" y botones de madera. Modelo Hock & Simon. (Foto Schostal.)





JUNTO A LA PISTA DE "TENNIS", UN FLORIDO RINCÓN. EN UN JARDÍN POR MORLEY JEFFERS WILLIAMS. Y UN ELEGANTE MUEBLE DE JARDÍN, CON ARMADURA METÁLICA BLANCA Y VISTOSAS LONAS.



(EN EL DOWNING GARDEN.—CONN.)

Luna

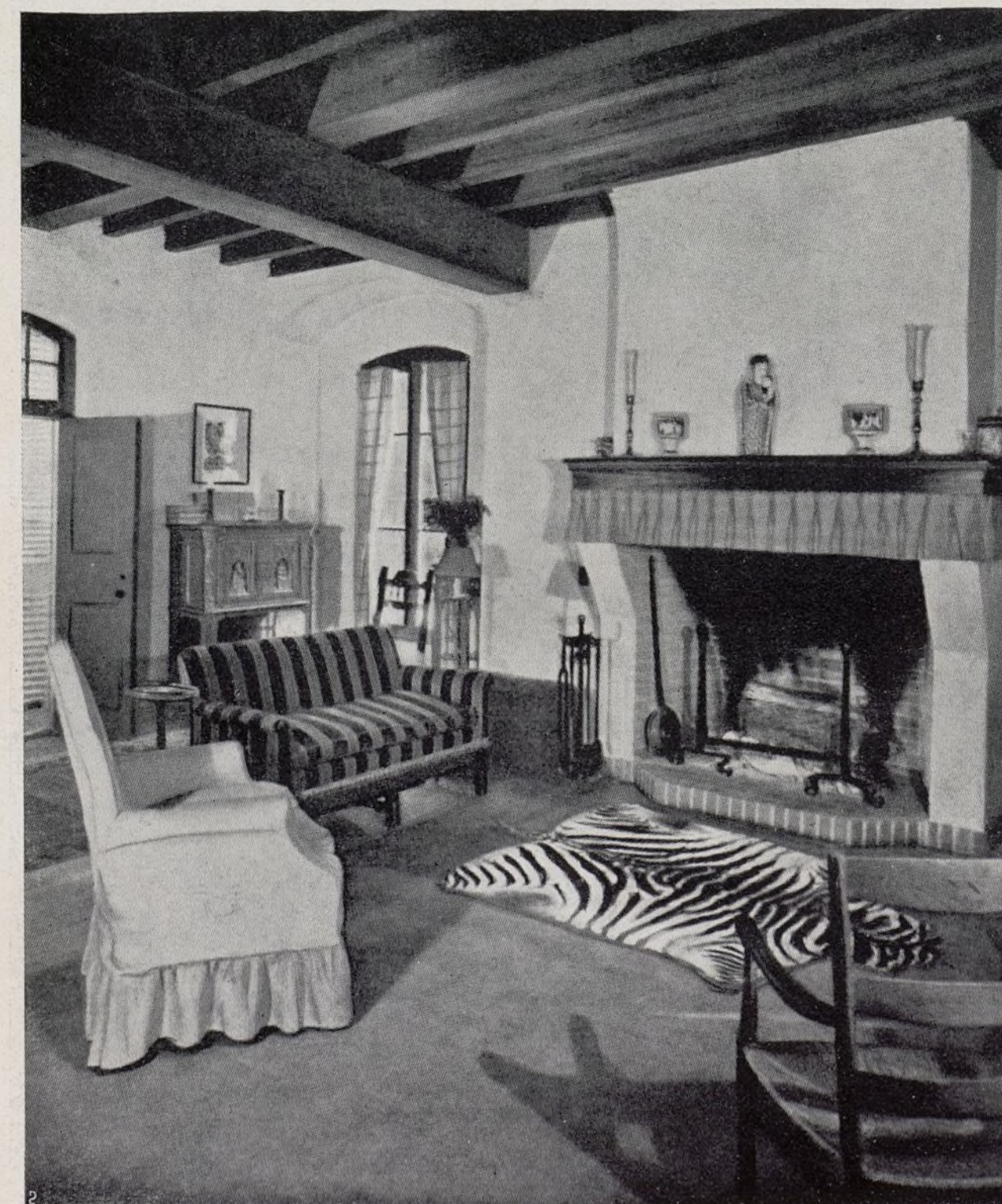
Anualmente, una nube de invisibles tramoyistas de la Naturaleza, a poco de morir el invierno, desempolvan los floridos telones que tenían guardados en las cuevas de las montañas y montan un alegre escenario universal. Un escenario dulzón con suaves tintas en los fondos de los telones, con rosados brotes en las ramas de los árboles, y con arroyos rebuscadamente bonitos, conjunto que diríase ser una "mise en scene" ideal para un encendido y lírico poema de amor.

Frente a cada encantada decoración de estos paisajes, imaginamos que deben de salir a cantar su sentimental dúo, un hombre y una mujer, jóvenes. Protagonistas de un poema inacabable, juguetes y víctimas de un ansia inmortal, intoxicados siempre por un aire denso y fuerte—de olor a

de miel



CASA EN EL CAMPO, DE "TIPO MEDITERRÁNEO", EN MIAMI BEACH, EN FLORIDA, RISUEÑA CONSTRUCCIÓN DE EVOCADORA FUERZA Y FLÚIDA ADAPTACIÓN A UN PAISAJE MERIDIONAL. POR RUSSEL T. PAUCOAST.



Y UN INTERIOR, DE ESTILO COLONIAL-AMERICANO, MODELO DE VIVIENDA ACOSQUEDORA Y CORDIAL. (EN UNA CASA DE LA COSTA DE DAYTONA.) POR A. H. PIERCE.

miel—que lleva en suspensión todas las esencias y todos los gérmenes vitales del mundo, al renuevo de cada primavera...

Ese aire, que hace de la primavera la gran inductora de los hombres... Una fuerza que nos hace cantar, que nos inquieta, que nos arrastra hacia el amor, que nos precipita hacia el sentimentalismo y que nos invita a la gran alegría de andar, al viaje. Algo extraño, que no sabe dejarnos quietos.

Y así, el día menos pensado, al levantarnos, en una mañana clara y musical, pensamos, ilusionados, en nuestro amor y, repentina y decididamente, optamos por llegar hasta el altar.

Comenzamos entonces a resolver los mil detalles de nuestra boda... Y en un corto plazo procuramos allanar un sin fin de pequeñas y medianas complicaciones. Pero todo se arregla—o parece arreglarse—al sentirnos impedidos por tan gran afán.

Un afán avivado por mil ilusiones esperadas que se resumen en el romántico viaje de novios, en el tiempo feliz de la luna de miel y en la visión de una casa risueña, soleada y recóndita, que soñamos será la sencilla y silenciosa morada durante unos días inolvidables.

Esa casa, blanca, contenida como una paloma por el encaje de los pinos y los arcos de las acariciadoras palmeras. Esa casa que todos sabríamos dibujar, porque todos la soñamos al detalle como un refugio perfecto para comenzar la ilusionada vida de nuestro hogar.

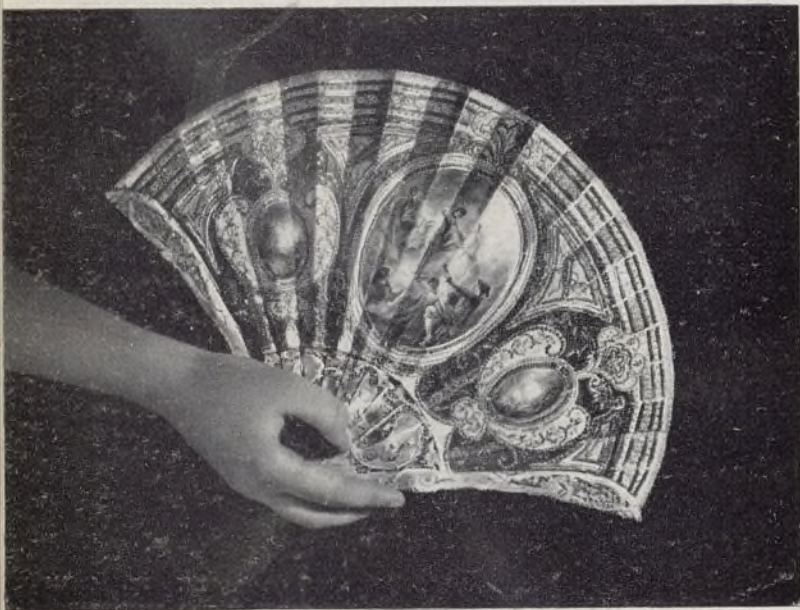
Esa casa con su gran chimenea, con sus grandes vigas en el techo, con sus paredes encaladas, con el calor de los revestimientos de madera, con su evocadora escalera rechinante, con sus ventanas rodeadas de capullos, con sus muebles de sabor añejo, con sus terrazas con suelo de ladrillos, con sus toldos, con sus hamacas de lonas alegres, con su jardín rodeado de césped, con su nombre poético en la puerta y con su pintoresca cerca cuajada de masas de enredaderas...

Una casa—expresión de un vehemente momento—española y blanca de arquitectura por fuera y algo "colonial-americana"—y por tanto también española—por dentro; escenario ideal para un ideal escenario de España. Una casa medio antigua, medio moderna, plasmación original de nuestra vida de ahora. Fotograma cortado de un "film" de Hollywood: Amor entre "tenues" blancas de deporte. Alegría, salud, dinamismo. Y con un aire impregnado del aroma de los azahares de California, hijos de nuestros naranjales de Levante.

r o m | e u



Pulsera de oro y broche asimismo de oro y corales. Modelos Boivin. (Foto Dorvyne.)



Abanico de tul, recamado de oro y perlas, con figuras pintadas. Modelo Duuelle Roy. (Foto Dorvyne.)



Cinturón de cuero negro con broche de oro. Flores de cuero de raso y pulseras de colores. Modelos Reine Bailly. (Foto Dorvyne.)



Artículos de cuero para viaje, en los que se aunan la riqueza, lo práctico y el buen gusto. (Foto Schostal.)



Collar de perlas con broche de rubíes y diamantes. El otro collar es de diamantes y perlas gruesas. (Foto Dorvyne.)

regalos

Bolso de noche, de "cloqué" blanco, con cierre de vidrio, y guantes de noche, de cuero blanco brillante. Modelo Scherk. (Foto Schostal.)





Varieté

CASA PITER
 ARTICULOS DE VIAJE
 BAZILES
 MALETAS
 Puerta del Sol, 9 MADRID



LA PALMA
 MEDIAS
 GUANTES
 PAÑUELOS
 BOLSOS
 Alcalá, 30 MADRID

Palace Hotel
 EL MEJOR DE ESPAÑA
 Pl. Cortes, 7 MADRID

para

FLORES
Maria Luisa
 Serrano, 2 MADRID

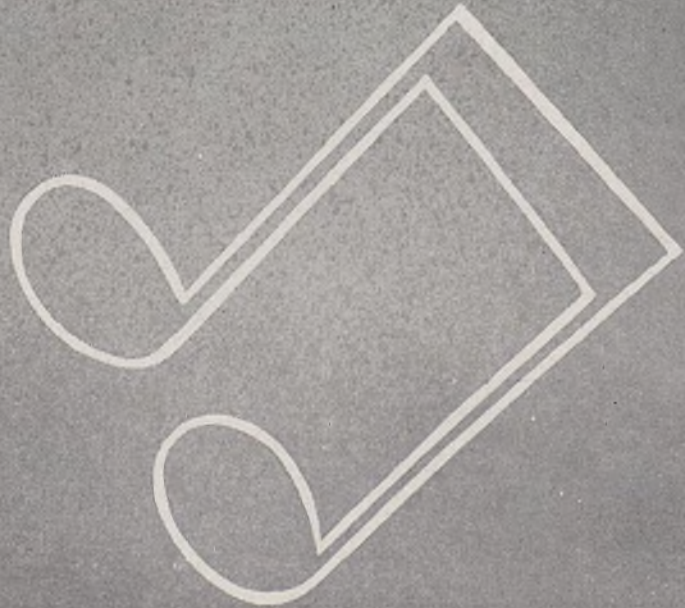
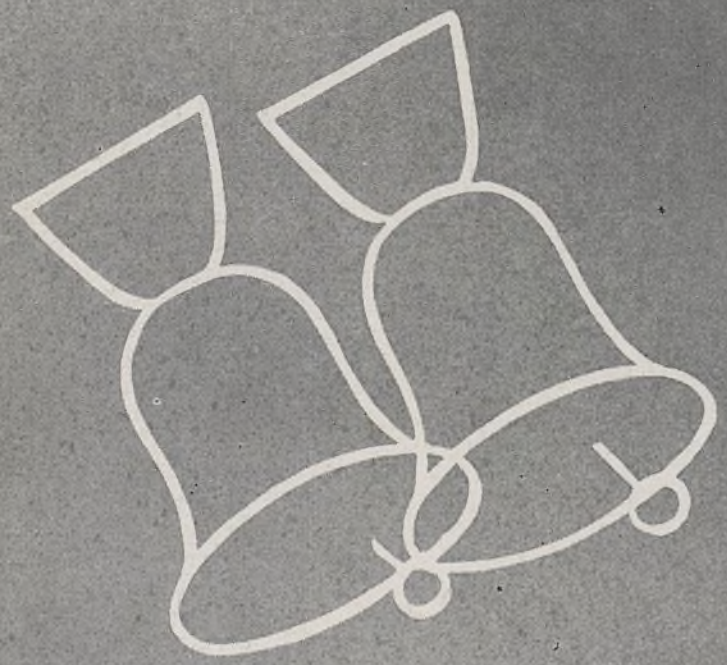
la boca

"CASA DE LAS CONCHAS"
 Nombre registrado - Sin sucursales
ARANDA H. no. 2
 FABRICA DE ARTICULOS DE CONCHA PARA REGALO
 JUEGOS DE TOCADOR - BOLSOS ULTIMAS CREACIONES
 Peines ABC Marca registrada
 Florida, 18 - Teléfono 31415 MADRID

VERDADERAS OBRAS DE ARTE EN CAMAS DE BRONCE
 REMITIMOS CATALOGO GRATIS

ELEUTERIO GUZMAN
 Exposición:
 ALCALA, 84
 ARENAL, 9
 MADRID

Fábrica:
 MARIA TERESA, 6
 (Guindalera)

mainata



Lo más español y
lo más elegante



Mainata

PEDRO DOMEcq

VINOS
COñac

Gerces

