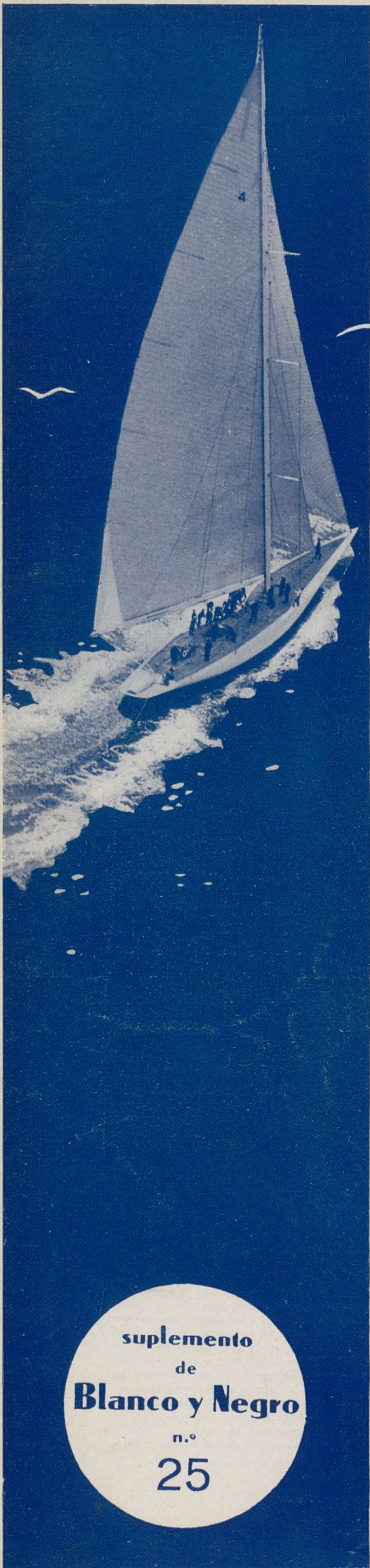


10-5-1936



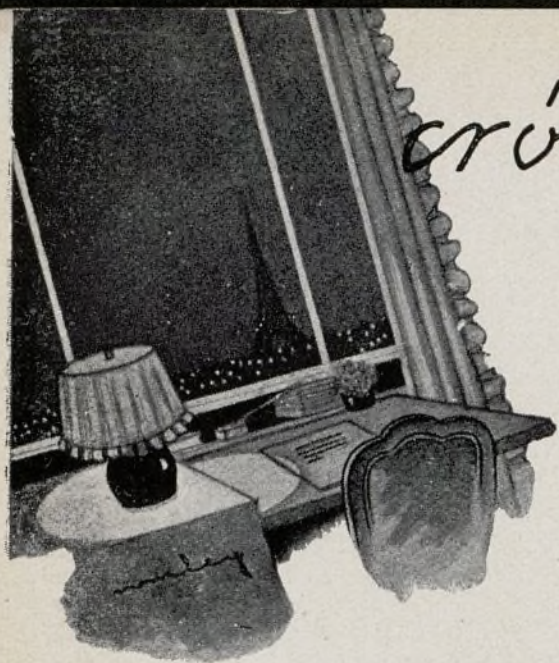
modas



suplemento
de
Blanco y Negro
n.º
25



Ayuntamiento de Madrid



crónica de París

POR TERESA CLEMENCEAU



Sombrero ERIK
BRAAGAARD

Todos los años, antes de Pascua de Resurrección, el Grand Palais es el punto de reunión de los verdaderos admiradores del caballo: militares y civiles, nacionales y extranjeros, allí van todos los que se apasionan "por la más noble conquista del hombre". En las carreras, el diablillo del juego domina el fervor hípico; entre los habituales al "pavage", los trajes de las mujeres atraen y retienen las miradas tanto como los caballos... Sobre la inmensa pista que el sol dora se acumulan los obstáculos, con una malicia que la naturaleza no desplegó nunca de un modo espontáneo. Cabalgados por los mejores jinetes militares—dragones, husares, "spahis"—, los caballos saltan espinos, arroyos, puentes, muros colocados en el alto de un trampolín, fosos de dos metros de ancho... Hoy se han jugado los partidos de "indoor-polo", que han atraído una inmensa muchedumbre. Es éste un deporte magnífico, y el público sigue apasionadamente las evoluciones de los "poneys".

La Moda también ha venido a ver sus creaciones y se desliza, feliz, entre las tribunas y el "paddock", al ver las mujeres vestidas como conviene en tal ambiente.

Sonríe a una muchacha joven, de cabellos recogidos en la nuca, y que ciñe su fina cintura con un bolero azul fuerte, que atrevidamente desciende con un pico acentuado sobre el delantero de una falda de color azul oscuro; lleva una doble hilera de botones, unas solapas cortas bastante tiesas, que casi llegan a rozar las mangas, de forma de raqueta. En las telas impera el dibujo escocés y el "tartan"; los "clans" y los cuadros se llevan en capas y en vestidos de colores vivos; rojos y verdes sobre fondo negro, azul ópalo sobre color óxido.

¿Pero los trajes de las Amazonas no habrán inspirado precisamente los de algunas elegantes? Esta chaqueta, de "bure" negra, con su plastrón de piqué, acompañada de un sombrero de paja estilo hongo, que lleva drapeado en sus alas un velito de ancha malla... ¿es tal vez el traje de Amazona para la ciudad? Y este otro conjunto, compuesto de una falda marrón violeta y de un ajustado "smoking" de lino, con

su sombrero en "paillason", a tono con la falda... ¿será el traje de Amazona para el verano o para el campo?

Sobre los trajes oscuros se llevan abrigos claros de línea recta, como chaquetas sueltas, con anchos cinturones de cuero, a juego con el traje; el largo de esta nueva prenda es como el de un abrigo tres cuartos normal, ¡pero qué aire más diferente tiene! Nada de amplitud, nada de anchuras; esta nueva creación guarda una corrección perfecta; apenas se cruzan sus delanteros y tiene un cuello recto, aunque de altura poco acentuada. Y cuando se le quita el cinturón es para colocárselo inmediatamente al traje, pues la Moda ha dicho a las mujeres que nunca lleven dos cinturones, uno encima del otro. Tienen éstos este año los cierres llenos de fantasías, y adivinarán ustedes el deplorable efecto que se obtiene con dos de ellos sobrepuestos. Los abrigos son de "cloqués", cuajados de pequeños dibujos multicolores, de fondo blanco, constelados de óvalos o lunares negros, azules o marrones, según el tono del traje. Las telas persas se prestan mucho para esto, lo mismo que el "taffetas" escocés, únicamente de dos tonos o con cuadros pequeños como tableros de damas. En los concursos hípicos es en donde las damas parecen demostrar más su predilección por esta novedad. La levita no se resigna a perder sus derechos. Me cruzo con una linda muchacha que luce una verdaderamente atrayente: de un tejido un poco peludo, lleva esta prenda cuatro bolsillos (es una levita en toda la extensión de la palabra): dos pequeños en el pecho y dos en el delantero, en su sitio normal, y un cinturón de tela respunteada ostenta un lazo aplastado puesto al biés, que tiene mucho "chic". El tono verde está escogido con sumo cuidado, no siendo ni muy oscuro ni demasiado vivo; la falda es idéntica y de una sobriedad discreta; en cuanto a la blusa, es de "crêpe satin" blanco, y recoge dos chorreras, la una colocada al lado de la otra a todo lo largo del cuerpo, pero ambas lo suficientemente cortas para no aumentar la línea.

¿Pero y el sombrero? ¡Oh, era encantador! De fieltro verde, recoge-



Vestido de seda "cloqué"
con flores multicolores
estampadas sobre fondo
marrón. Modelo Mirande-
Doucet. (Foto Dorvyne.)

Conjunto para carreras:
Vestido estampado sobre
fondo negro, amarillo y
rojo, con abrigo amari-
llo pálido. Modelo Lucile
Paray. (Foto Schostal.)



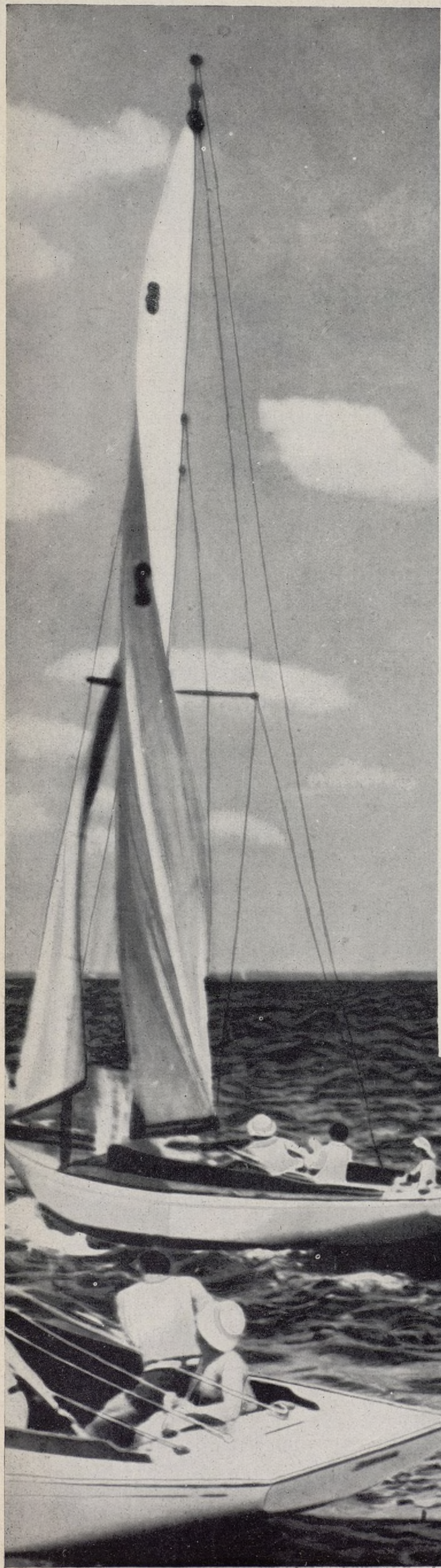
do por detrás, avanzando sobre los ojos, atravesaba su copa una pluma moteada, marrón y blanca, sujeta por una minúscula cocarda de "sou-tache" rojo...

Y aún me falta citar otra espectadora, cuyo conjunto, compuesto con un tacto perfecto, atraía muchas miradas al mismo tiempo que las mías. En primer lugar, su traje, de gruesa "bure", color "tête de nègre", llevaba un ancho cinturón de cuero, con gruesos clavos dorados de cabeza cuadrada; el cuerpo tenía el vuelo hacia delante, centrado —si se puede decir— con un pequeño cuello militar, que, separándose en dos, servía para recoger los frunces, y después de esto se anudaba de tan discreta manera, que apenas se distinguía. El sombrero de fieltro, a juego, llevaba una copa hecha de pequeñas crestas puntiagudas e irregulares, y rodeaba su base el mismo cuero claveteado que en el cinturón. ¿Creen ustedes que mi descripción ha terminado ya? No puede acabar sin decir que a guisa de abrigo llevaba la dama un largo "tres cuartos" de piel de foca, de esa piel de foca moderna que, como todas ustedes saben, toma ese color nuevo de tonos "mordorées", que nunca habíamos visto antes, aparte del gris claro moteado de obscuro.

Pero tampoco puedo terminar aquí, porque mi deber más estricto me obliga a puntualizar, además, que las pieles estaban trabajadas en espiral, envolviendo el cuerpo en una total línea abiesada, y aunque por haber perdido el sentido de su dirección normal el moteado, los ojos no se hacían repentinamente a ello, como, a pesar de esto, daban una gran elegancia a su portadora, se abandonaba una a la admiración, sin tratar de profundizar sobre esta insondable cuestión... Así es como apareció ante mí el concurso hípico 1936, con toda su elegancia y su distinción.

TERESA CLEMENCEAU

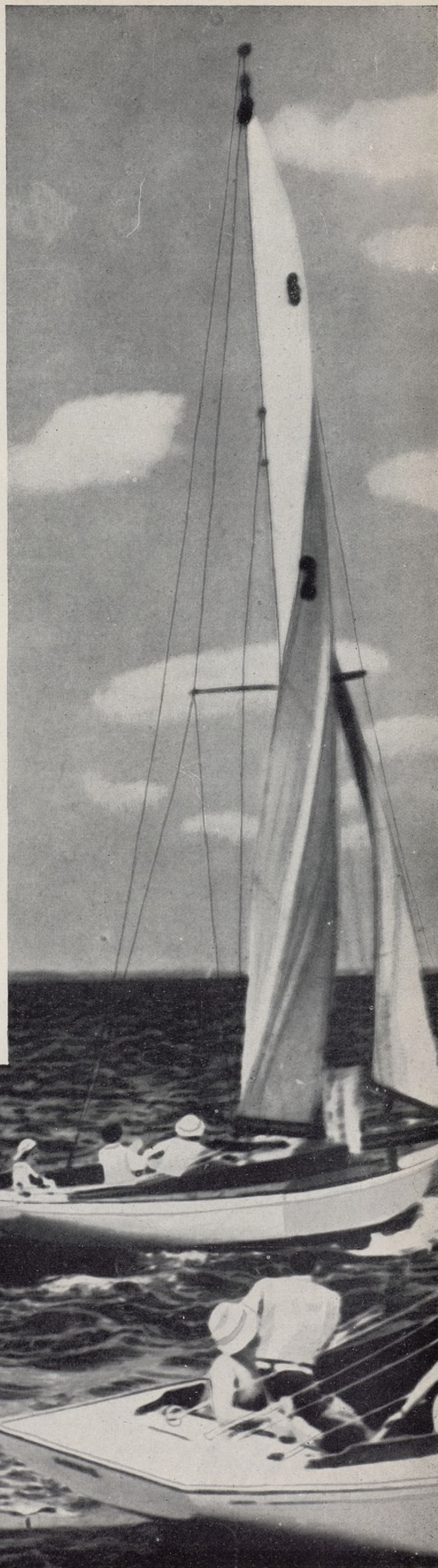
Ayuntamiento de Madrid



PANTALONES DE HILO DE COLOR AMARILLO JUNCO, CON TRAJE DE BAÑO, MARRÓN, ADORNADO CON CUELLO MOTEADO DEL MISMO TONO Y SUJETO CON GRUESO CORDÓN DE LANA AMARILLA QUE SE ANUDA A LA CINTURA. EL SOMBRERO ES DE PAJA AMARILLA Y MARRÓN Y SE ADORNA CON LAZO DEL MISMO TEJIDO QUE EL CUELLO. DE PUNTO "BOUCLET-TÉE", EN DOS TONOS, ES ESTE SENCILLO TRAJE DE BAÑO. PARA SALIR DEL BAÑO, HE AQUÍ UN MODELO DELICIOSO CON ESTAMPADO DE VIVOS TONOS. (REPRODUCCIÓN ERCK, EXCLUSIVA PARA ESPAÑA, CONCERTADA CON "BLANCO Y NEGRO".)



EN ESTE DIBUJO APARECE UNA BONITA CAPA DE CRETONA, DOBLE, CON GRANDES FLORES DE COLORES VIVOS. TRAJE DE LANA AZUL OSCURO Y SOMBRERO DE PANAMÁ BLANCO. TRAJE BLANCO DE LANA DE GRUESO PUNTO HECHO A MANO Y ADORNADO EN LOS COSTADOS CON FRANJAS DE DOS TONOS DE AZUL. SOBRE UN TRAJE DE BAÑO BLANCO CON RAYAS ROJAS Y BOTONES A FUEGO, VAN ESTOS PANTALONES DE PIQUÉ BLANCO SUJETOS CON UN GRACIOSO CINTURÓN DE COLOR. (REPRODUCCIÓN ERCK, EXCLUSIVA PARA ESPAÑA, CONCERTADA CON "BLANCO Y NEGRO".)





ropa interior

Ayuntamiento de Madrid

Camisa de noche de crepón blanco, con piquillo y bordados en tono azulina.—La siguiente es de "crêpe satin" rosa, con un precioso canesú de "crêpe beige" bordado de lunares color de rosa y aplicado a realce.—"Liseuse" de grueso "crêpe marocain" color naranja; toda su gracia estriba en la elección del colorido y en el adorno del cuello.—Camisa-pantalón de grueso crepón mate rosa, bordada en blanco.—Combinación de "crêpe satin" azul pálido con triángulos de un tono más oscuro. (Repr. Erck. exclusiva para España concertada con "Blanco y Negro".)

Para la playa
o para los días de calor



Aquí reproducimos dos interesantes modelos que forman parte de las últimas reacciones de Worth, presentadas en su colección para la próxima temporada estival. El de la izquierda es un vestido de tela blanca con blusa de "voile" de algodón naranja. En el dibujo de la derecha se ve un elegante modelo interpretado con lana de color amarillo pálido.

Sombreros



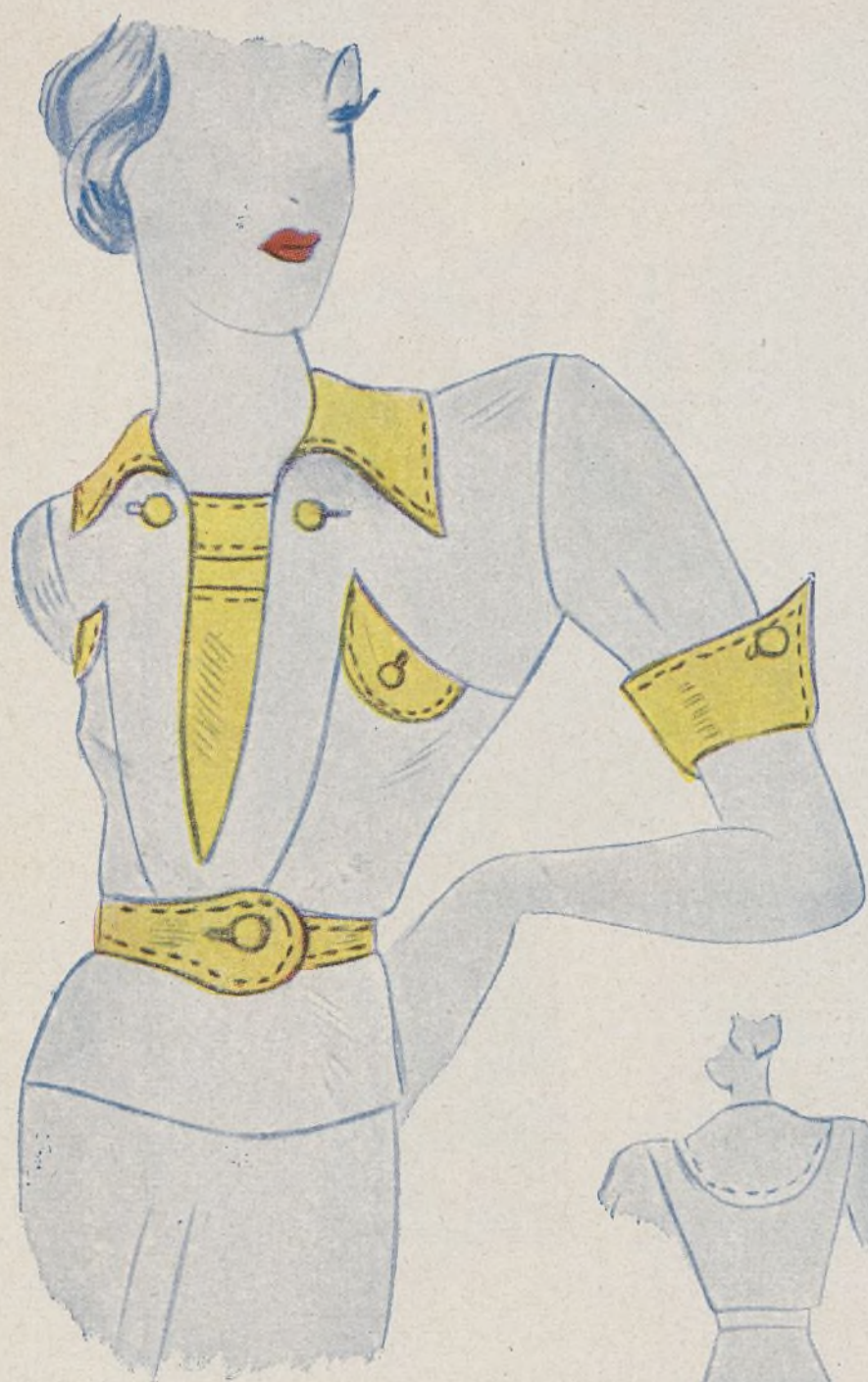
Sombrero de paja de panamá blanca con cinta de terciopelo y flores. Modelo Salón Verse, Berlín. (Foto Iva.)

Sombrero de paja con adorno de madroños encarnados y negros. Modelo Salón Verse, Berlín. (Foto Iva.)

Sombrero de paja de bengala negra con adorno de "gros-grain". Modelo Marcelle Roze. (Foto Schostal.)

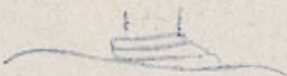
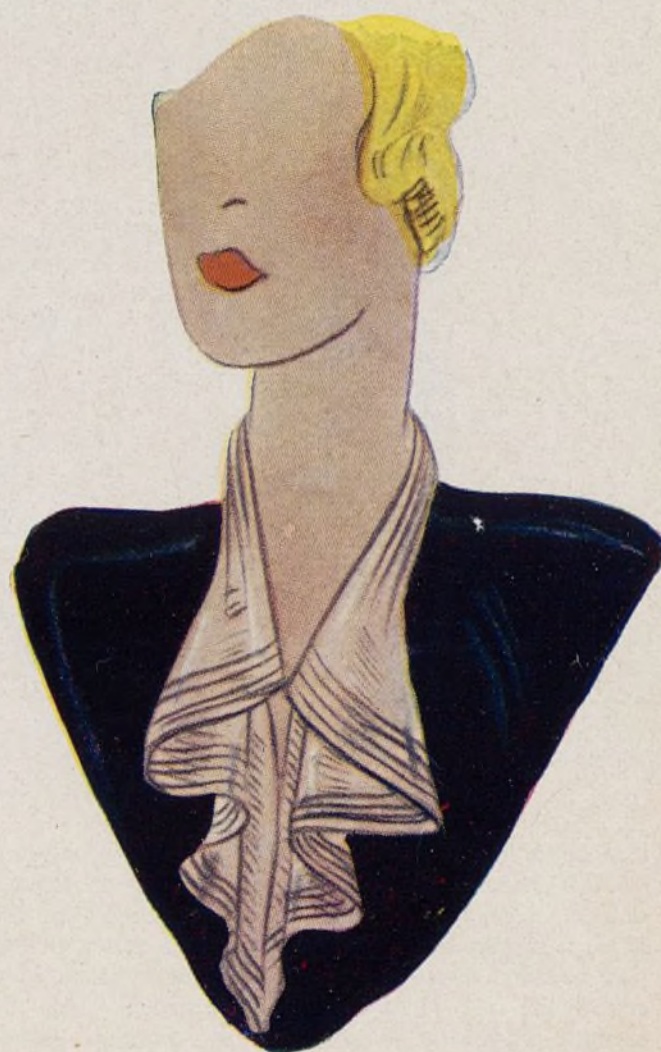


Dos sencillos modelos de hilo: el primero es a rayas, y todo su adorno consiste en la diferente dirección de las mismas. El segundo, de color rosa mustia, lleva un canesú de hilo blanco, sobre el cual monta la falda con graciosos cortes.—"Pyjama" para jardín.—Blusita azul con lunares blancos, y pantalones de piqué blancos, igual que el sombrero, de grandes alas.—De hilo azul con cenefas bordadas y camisolín de organza es este modelo para jardín; lleva sobrepuesto un delantal de cretona de vivos tonos.—El otro modelo, de tobranco escocés, lleva un delantal del color dominante.—Blusa de lino blanco y pañuelo con círculos. (Reproducción Erk, exclusiva para España concertada con "Blanco y Negro".)

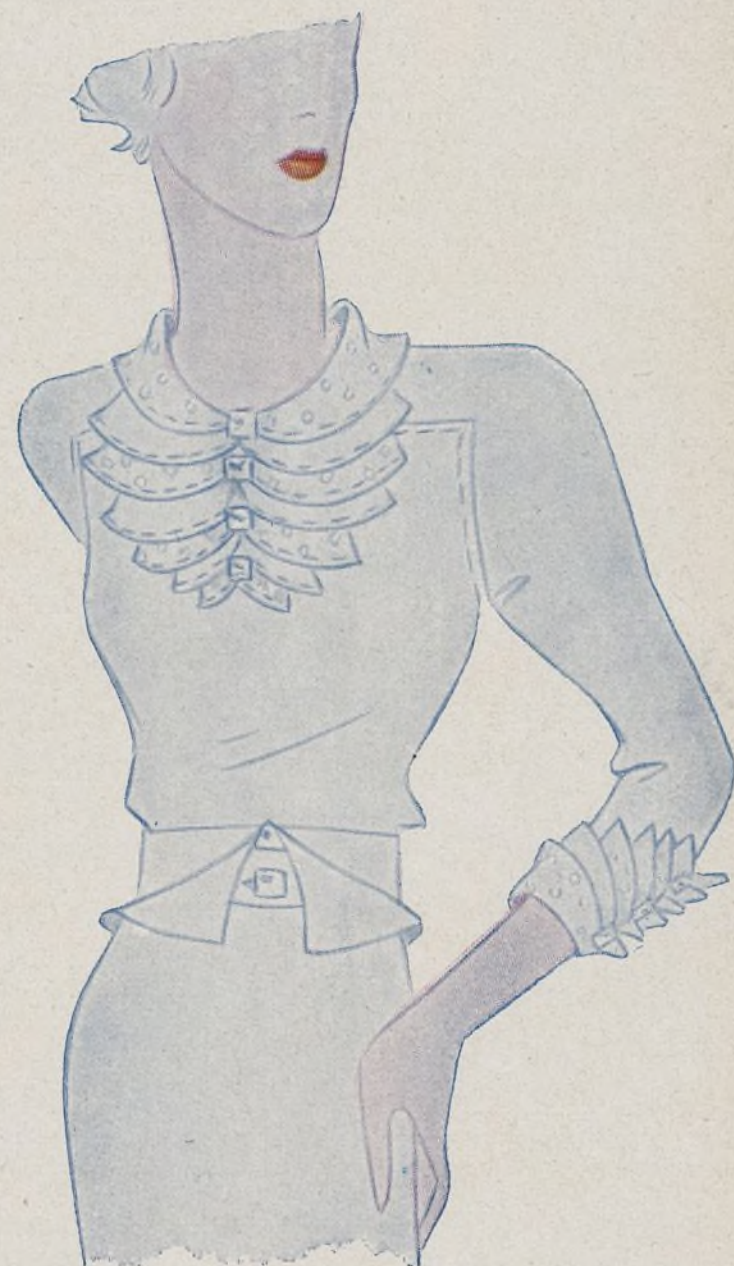


Cuellos y Blusas

Blusa para verano con cinturón y aplicaciones en amarillo, con pespunteados, sobre el fondo blanco.—Gracioso cuello en forma de plastron, adornado con un plisado por los bordes y unas anclas bordadas en azul oscuro. Modelo Jeanne (Paris).—Cuello realizado con dos volantes de encaje superpuestos, y como una especie de cierre por el delantero, tres graciosos lacitos iguales. Modelo Jeanne (Paris).—Un elegante cuello en "mouseline" rosa clara. Modelo Jeanne (Paris).—Precioso cuello para un vestido de verano con festón rojo y tres botoncitos o tres círculos bordados. Modelo Jeanne (Paris).—Sobre fondo blanco, unos ligeros puntos en rojo y azul formando una cenefa. Dos botones rojos cierran este juvenil modelo.—Otro interesante modelo, adornado con plisados y pespuntos. Va forrado interiormente con un tisú rojo que hace un fuerte contraste. Dos florecitas rojas hacen el pasador del cierre. Blusa de verano con un elegantísimo cuello, puños y cinturón con botones cuadrados, de cristal, sujetando cada forma de las varias que van superpuestas.—Otro modelo de blusa para verano con una sencilla tema bordado, verde y rojo, y una original disposición del cuello. Modelos Jeanne (Paris).



estival





blusa

Elegante vestido de blonda blanca sobre seda negra, modelo Mondial, de Berlín, y sombrero de Alice Folles. (Foto Iva.)

Elegante blusa a cuadros en dos tonos. Modelo Alix. (Foto Schostal.)

Blusa de encaje rosa pálido. Modelo Suzanne Laroché. (Foto Schostal.)



Ayuntamiento de Madrid

estío...

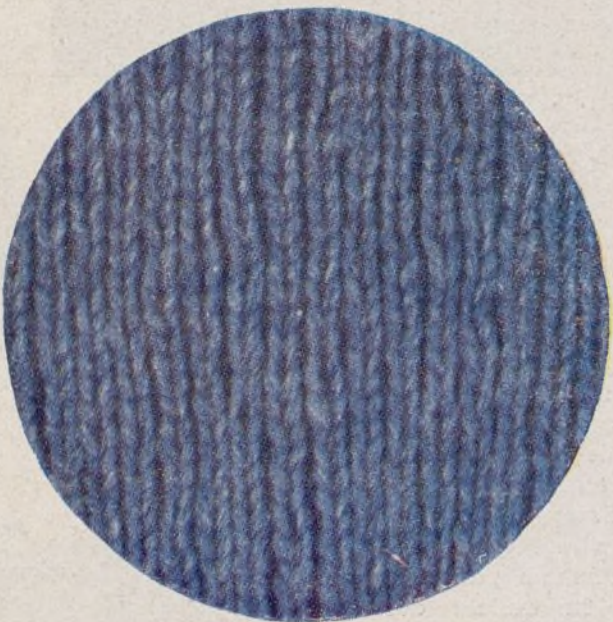
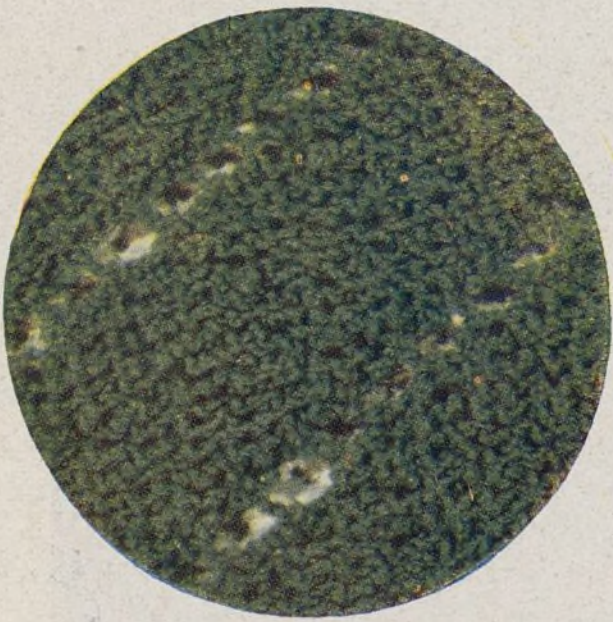
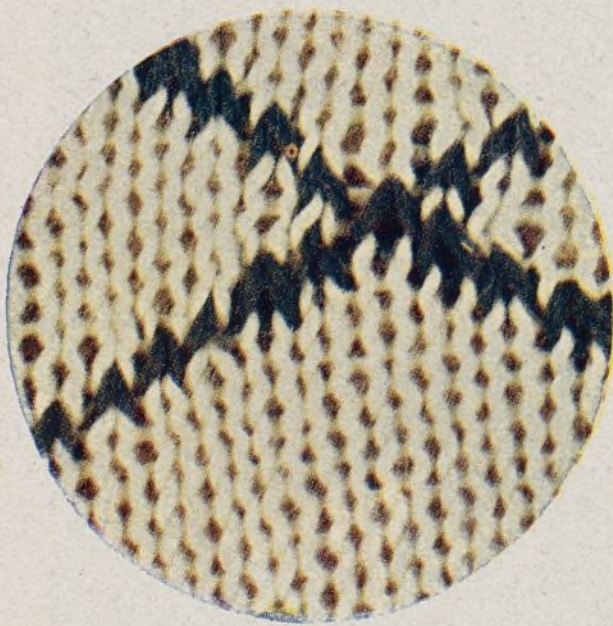
blusa



He aquí una "foto" que bien vale un sencillo comentario: ahí aparece la estampa risueña y amplia del estío. Bajo ese cielo de ligeras y fofas nubes, como un cielo de los mares del Sur, esa muchacha sana y alegre se nos antoja el símbolo de la estación que llega. Nada podría hablarnos, tan claramente, de la euforia en la mañana estival como esa risa y esa actitud, que riman tan bien con el dilatado panorama del cielo y con la caricia del sol.

"Tenue" a base de una blusa para deporte, de seda rayada. Modelo Charly Schenker. (Foto Schostal.)

Ayuntamiento de Madrid



// *W. L. L. L.* //

Para el modelo azul, utilícese lana de seis cabos que forme cordoncito y hágase con punto liso de ida y vuelta, excepto los elásticos. El cuello y los botones podrán ser de marrón oscuro. El "sweater" verde se comienza con dos puntos al derecho y dos al revés, y se sigue con punto liso y calados diagonales, según se aprecia en el dibujo y en la muestra de labor. Empléese lana fina rizada. El "pullover" de hombre está hecho con lana gruesa de dos cabos, amarillo para el fondo, verde para las rayas. Estas se hacen a la vez llevando sueltos los hilos.

S. FONTCUBERTA



Vestido de noche de "crêpe" blanco con cadena de oro. Elegante modelo Lucien Lelong. (Foto Schostal.)

Vestido de noche para jovencita, de organdi blanco. Mondial, Berlín. (Foto Iva.)



el vestido blanco

EL CINE INFLUYE SOBRE

LA MODA



Las mangas abiertas del vestido se cierran al ponerse el abrigo sin mangas, con lo que se obtiene el efecto de un elegante abrigo completo.

Original vestido de tonos negros y blancos-plata con listas al bias en direcciones encontradas.

Vestido de noche en blanco y negro, con mangas de "kimono" y cola partida. De frente, este vestido presta una graciosa silueta a la línea.



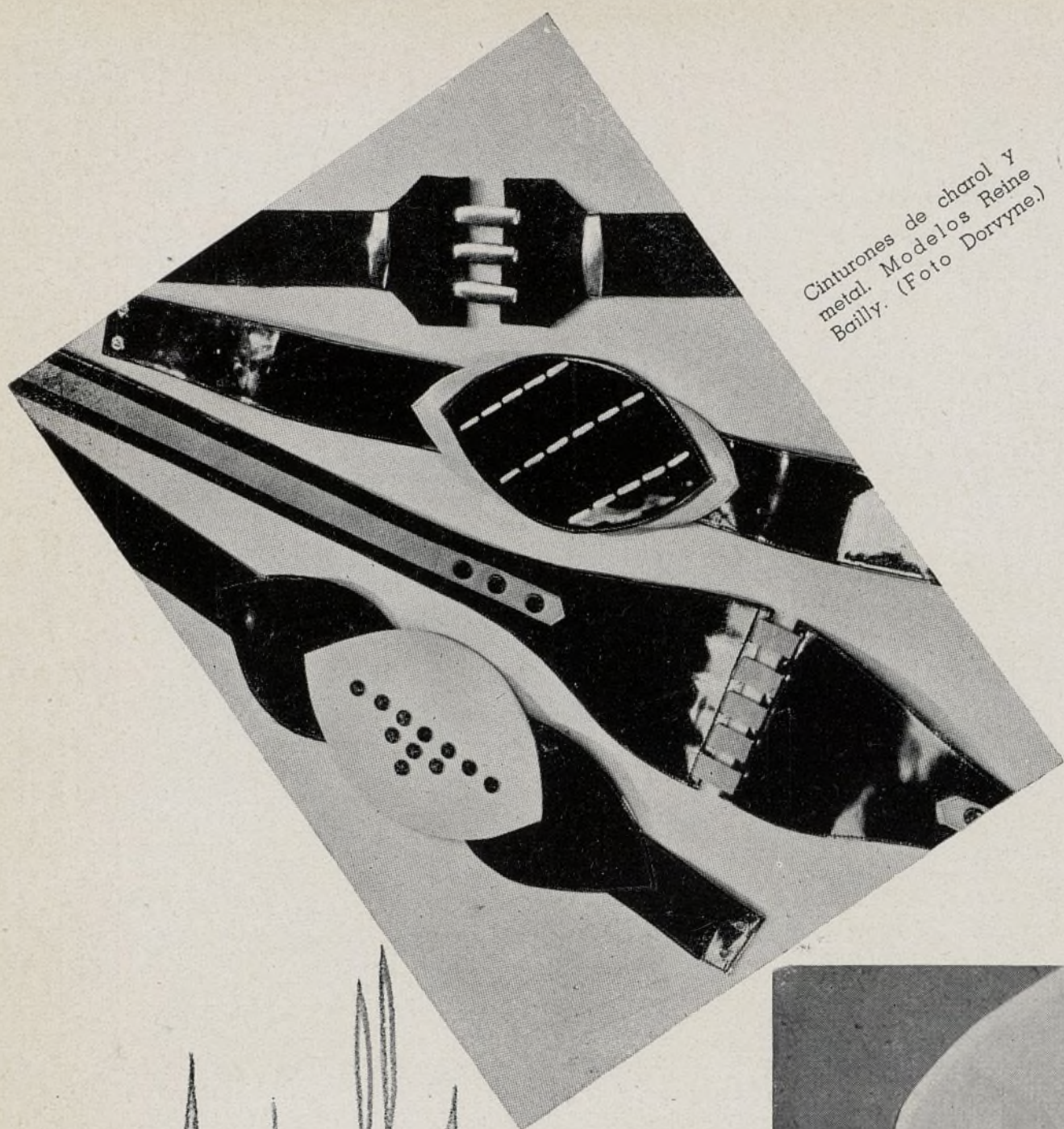
Ayuntamiento de Madrid



En el mes de las flores

Traje de muselina con pespuntes de plata y mangas forma "tres-cuartos".—Traje de batista con calados, cinturón trenzado y escote formando esclavina cruzada.—Traje de organdí con jaretas, adornado con cinturón drapeado y anudado detrás.

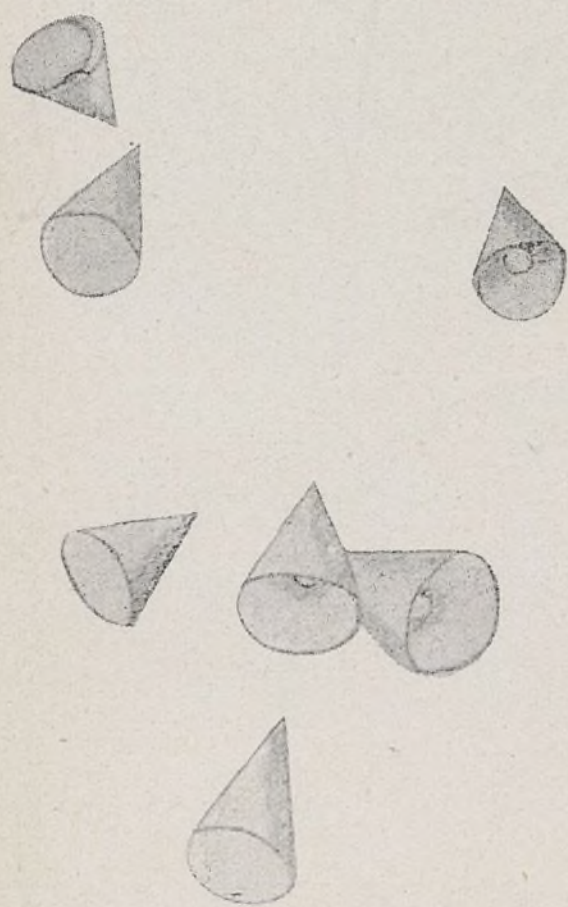
Ayuntamiento de Madrid



Cinturones de charol y metal. Modelos Reine Bailly. (Foto Dorvyne.)

para el buen tiempo

detalles



Cuellos de tela y piqué blanco. Modelo Reine Bailly. (Foto Dorvyne.)

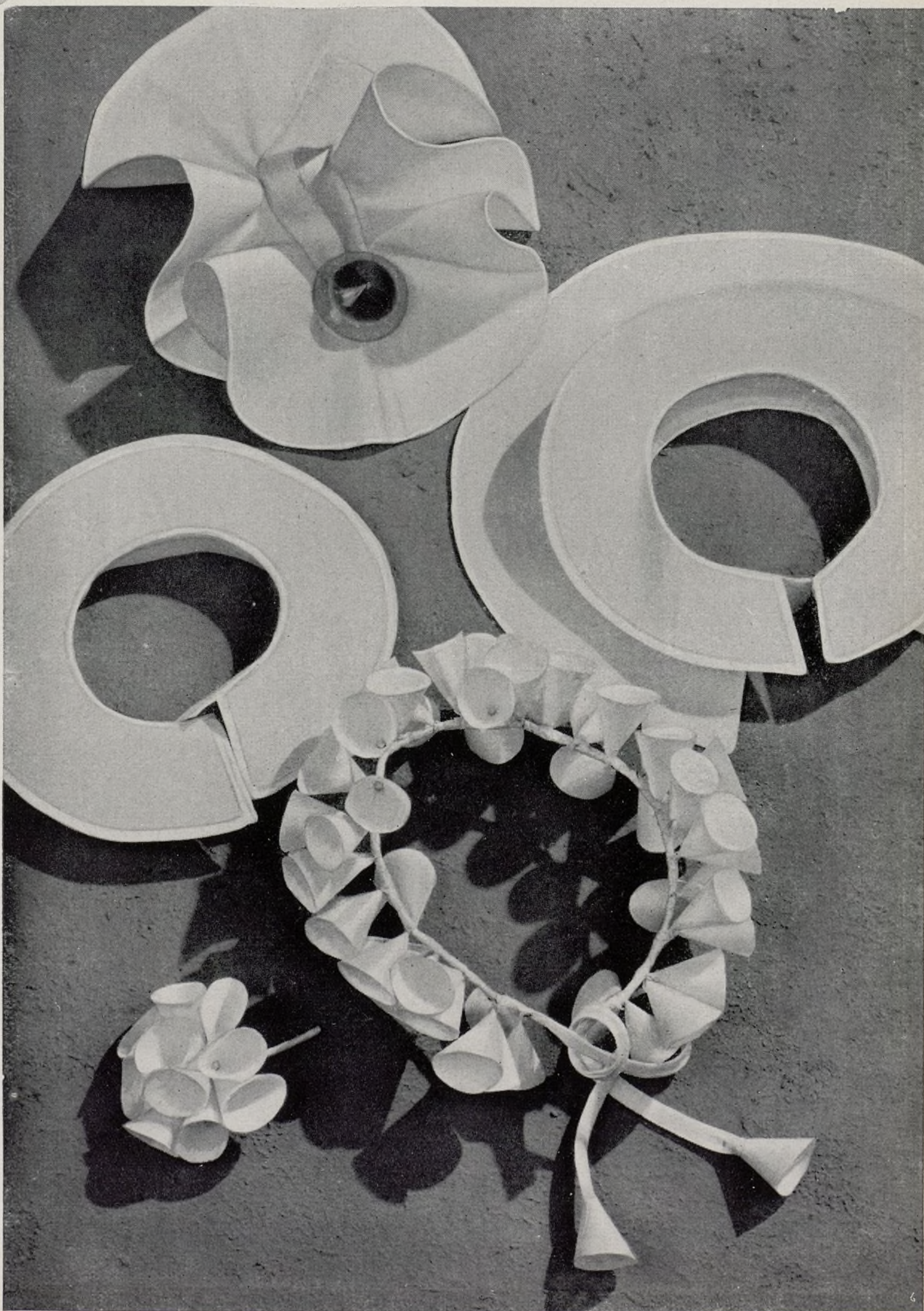




foto Wallentin



Oscar Leblanc
Francisco Giner 35
Madrid

MERCEDES-BENZ

EL AUTOMOVIL DE CALIDAD

mercedes