

COMPAÑIA METROPOLITANO DE MADRID



MEMORIA

EJERCICIO 1970

COMPañIA METROPOLITANO DE MADRID

Memoria

*que el Consejo de Administración presenta a la
Junta general de accionistas*

EJERCICIO 1970

COMPañIA METROPOLITANO DE MADRID

Señores Accionistas:

Una vez más, y con sujeción a las normas estatutarias de la Compañía, el Consejo de Administración somete a examen y aprobación, si procediere, de los señores accionistas, el Balance y Cuentas correspondientes al Ejercicio cerrado el 31 de diciembre de 1970. Al propio tiempo, os informa en la presente Memoria de los acontecimientos más importantes acaecidos en nuestra vida social durante el período que abarca el citado Ejercicio.

Antes de daros cuenta de los datos de Explotación más significativos, creemos conveniente resaltar los dos hechos siguientes:

- El 2 de marzo de 1970 se abrió al público el tramo Callao-Ventas de la nueva Línea 5, de 4,4 Kms. de longitud y siete nuevas estaciones, de las cuales cinco están dotadas de escaleras mecánicas.
Hasta el 20 de julio, la explotación de la Línea 5 se hizo desde Carabanchel a Ventas, incorporándose en esta fecha el tramo Ventas-Ciudad Lineal, con lo que la citada Línea tiene en la actualidad una longitud total de 13,9 Kms., con veintidós estaciones, siendo en estos momentos la Línea de mayor longitud de la Red. Los trabajos de enlace de los dos tramos se efectuaron en menos de 24 horas, con la mínima perturbación del servicio.
- A partir del lunes 20 de julio de 1970 entraron en vigor las nuevas tarifas aprobadas por el Gobierno. Los precios de las mismas, a partir de entonces, y que rigen en la actualidad, son de 3 Ptas. para billete sencillo y 4 Ptas. para billete de ida y vuelta. Se han introducido, asimismo, billetes-abono semanales de seis viajes de ida y vuelta al precio de 20 Ptas., y billetes-abono mensuales de veinticinco billetes de ida y vuelta al precio de 80 Ptas. Estos nuevos billetes-abono sólo pueden ser utilizados, en el viaje de ida, antes de las 9 de la mañana. La nueva tarifa con la variante indicada afecta también al Ferrocarril Suburbano de Carabanchel.

EXPLOTACION

Los principales datos de la explotación, que os exponemos siguiendo la misma sistemática que en años anteriores, son los siguientes:

- El número de usuarios ha sido de 504.745.316, con una disminución de 5.428.408 respecto al año 1969, equivalente al 1,06%.
- Pese a la disminución del número de usuarios, y debido a las nuevas tarifas, los ingresos por viajeros han alcanzado el importe de 1.100.467.022,50 Ptas., con un incremento de 170.696.999,70 Ptas., equivalente al 18,36%.
- La circulación ha ascendido a 51.699.769 coches-kilómetro, que suponen, en comparación con el año 1969, 5.674.193 coches-kilómetro de aumento. Este aumento, en porcentaje, equivale al 12,33.

Comentando brevemente los datos expuestos, resulta conveniente hacer las siguientes puntualizaciones:

En cuanto a la disminución de viajeros cabe distinguir, en el año 1970, dos períodos diferentes. En el primero, que abarca desde principio del año hasta el 19 de julio, los viajeros aumentaron ligeramente en relación a igual período del año anterior. El segundo, que se inicia el 20 de julio, fecha de unificación de las tarifas, y concluye el 31 de diciembre, se ve afectado por el efecto que todo aumento de tarifas lleva consigo, principalmente en los primeros meses posteriores a la entrada en vigor de las mismas. El resultado, aun con 4,4 Kms. más de Red, durante diez meses, es la pérdida del 1,06% de viajeros, en comparación con 1969. Cabe señalar, por último, que esta contracción, al igual que en ocasiones anteriores, esperamos que tenga carácter temporal ya que mes a mes está disminuyendo.

El aumento de los coches-kilómetro -consecuencia en un gran porcentaje del nuevo tramo inaugurado- ha hecho descender el índice de ocupación media al 9,88. La conclusión es que, durante el año 1970, se ha prestado un mayor servicio, unido a la correspondiente disminución de la incomodidad del usuario.

En cuanto al aumento de la recaudación, cabe señalar que, parte importante del mismo, ha sido absorbido por el incremento de gastos de personal, consecuencia del Convenio Colectivo que entró en vigor simultáneamente con las nuevas tarifas. Este aspecto, será comentado más ampliamente al analizar los Gastos de Explotación, en el capítulo de esta Memoria dedicado al Balance y Cuenta de Resultados.

PLANES DE INVERSIONES

Los diferentes Planes de Inversiones que viene ejecutando la Compañía han experimentado en 1970 las siguientes actividades:

Obras de Modernización y Renovación

Vía

Sigue actuándose en este importante aspecto de la Explotación con la triple finalidad de mejorar la seguridad del servicio, facilitar la mayor velocidad de los trenes y proporcionar una mayor comodidad a los usuarios al disminuir la vibración de los coches.

Se han efectuado renovaciones en balasto de doble vía, consistentes en el relevo de carril y traviesa, nivelación y bateo en los tramos siguientes: Valdeacederas-Tetuán, en la Línea 1; Opera-Santo Domingo y San Bernardo-Noviciado en la Línea 2; Lavapiés-Sol, Callao-Plaza de España, Plaza de España-Ventura Rodríguez y Ventura Rodríguez-Moncloa, en la Línea 3; Bilbao-San Bernardo en la Línea 4. En total han sido renovados 4.158 mts. de doble vía, lo que supone el 13% del total de las vías en balasto que, unido a lo realizado en los dos años anteriores, hace que en el trienio el total de vía renovada suponga cerca del 50%.

También se han llevado a cabo renovaciones de vía, con nueva estructura de hormigón, en la estación de Menéndez Pelayo y en la curva de Iglesia a Chamberí; así como renovaciones de vía sobre estructura de hormigón, con sustentación elástica en los tramos: Diego de León-Lista, Lista-Goya y estación de Vallecas, totalizando una longitud de 1.304 mts. de doble vía, que sumados a los metros renovados en los dos años anteriores, ha supuesto la renovación de casi el 32% sobre el total de vías de hormigón.

En cuanto a las diagonales de maniobra, se han renovado totalmente las siguientes: Plaza de Castilla; dos en Ventas-Manuel Becerra; dos en Sol-Opera; Cuatro Caminos-Depósito; Argüelles-Moncloa, dos en Sol-Callao; Lavapiés-Embajadores; Túnel de enlace entre Líneas 2 y 3; dos en Argüelles 4; San Bernardo-Bilbao; Goya Velázquez y Diego de León-Lista. En total han sido renovadas 17 diagonales, lo que supone el 24% del total.

Con motivo de la inauguración del segundo tramo de la Línea 5, se ha adaptado el fondo de Saco de Ventas 2, como Saco de maniobras de la Línea 2, y se ha enlazado la Línea 5 con el tramo Ventas-Ciudad Lineal, dándole acceso al Depósito de Ventas.

Instalaciones Eléctricas

Continuando el plan de mejoras de estas instalaciones, se han adquirido 4.500 mts. de cable de aislamiento seco de 3.000 v., para la alimentación de alumbrado y señales en diversas líneas de la Red, así como el material necesario para modernizar siete casetas de transformación en diversas estaciones. También se han adquirido 3.000 mts. de cable de aluminio para mejorar la alimentación de tracción en la Línea 3.

La labor realizada en este capítulo, aunque aparentemente poco apreciable para el usuario, tiene una extraordinaria importancia, ya que contribuye a la regularidad del servicio reduciendo posibles averías.

Modernización de Estaciones

Continuando con nuestros programas, tendentes a automatizar lo más posible la expendición de billetes, se han instalado en 1970 diez nuevas máquinas expendedoras automáticas, en las cuales se pueden obtener los dos tipos corrientes de billetes en uso. Estos ensayos tienen por objeto reducir las necesidades de nuevo personal y proporcionar al usuario un mejor servicio.

Limpieza

Continuando, asimismo, el programa establecido en el año 1969, se ha implantado la limpieza nocturna mecanizada en las cinco Líneas de la Red.

Se ha llevado a cabo una campaña de conservación de la pintura de las estaciones de la Red que así lo requerían.

Otras Obras

Siguiendo la política, ya iniciada hace años, de mejorar las estaciones de la Red en peor estado para hacerlas más atractivas a los usuarios, se han mejorado sensiblemente los tres accesos de la estación de Sevilla y el de Delicias salida Cáceres.

Han concluido las obras en los accesos de Antón Martín y Diego de León, motivadas por las realizadas por Organismos ajenos a la Compañía.

Nuevas Líneas

Línea 5

Como ya ha quedado señalado anteriormente, el 2 de marzo de 1970 quedó inaugurado al público el tramo Callao-Ventas, de la nueva Línea 5.

El material móvil que presta servicio en esta Línea es del tipo más moderno, y la señalización de la misma está dotada de los más recientes adelantos de la técnica, pudiendo ser gobernada desde el Puesto de Mando por una sola persona, la cual tiene posibilidad de actuar sobre todas las señales y aparatos de la vía, dirigiendo de esta forma la circulación de los trenes con las mayores garantías de seguridad.

Este sistema de telemando, con las especificaciones comentadas, se viene ya aplicando a todas las nuevas Líneas y también está introducido en la Línea 3, como consecuencia del Plan de Modernización ejecutado hace algunos años.

Líneas en Construcción

Como ya se sabe, la construcción de la infraestructura de las nuevas Líneas se efectúa por el Estado, a través de la Primera Jefatura de la Dirección General de Transportes Terrestres, del Ministerio de Obras Públicas.

El tramo de Diego de León-Alfonso XIII está en estado muy avanzado, esperándose la terminación de la infraestructura para septiembre de este año.

En cuanto a la Línea 6, (Cuatro Caminos-Pacífico), y la 7 (Avenida de América-San Blas), continúa en forma normal su programa de construcción, esperándose su terminación para el primer semestre de 1973.

Ha sido recientemente contratada la construcción del segundo tramo de la Línea 6, (Pacífico-Oporto), previsto en el Plan de Ampliación, con una longitud de 5,2 kms. y ocho estaciones.

El Ministerio de Obras Públicas, con la colaboración de la Compañía Metropolitana de Madrid, estudia en estos momentos la programación de las Líneas para el segundo cuatrienio del Plan de Ampliación del Metro, que deberá ser previsto dentro del Tercer Plan de Desarrollo.

SUBURBANO DE CARABANCHEL

Este Ferrocarril, del cual la Compañía es un simple gestor, ha seguido una marcha similar al Ejercicio anterior, pues si bien el aumento de tarifas ha proporcionado un

apreciable incremento de la recaudación, sin embargo, las nuevas condiciones económicas reconocidas a su personal, similares a nuestra Compañía, han venido a compensar gran parte de dicho incremento.

Los datos de Explotación de este Ferrocarril han sido los siguientes:

- El número de viajeros ha aumentado en 683.266, lo que representa un 2,26%.
- La recaudación ascendió a 61.886.153 pesetas con un aumento de 12.714.845,75 pesetas, equivalente al 25,86%.
- Se han hecho 756.409 coches-kilómetro más que en 1969, representando este aumento el 20,32%.

BALANCE:

En el Balance que os presentamos para su aprobación son de destacar los siguientes extremos:

- El grupo "Inmovilizado" aumenta, con relación al Balance anterior, en 193,2 millones de pesetas. En este aumento figuran incluidos 42,8 millones de pesetas, que corresponden a las Obligaciones amortizadas del Empréstito Serie "F", cuyo primer sorteo se llevó a efecto en el mes de octubre de 1970. El resto, es decir, 150,4 millones de pesetas, constituye las inversiones contabilizadas llevadas a cabo durante el transcurso del año. Conviene destacar, dentro de este grupo, el traspaso efectuado de 302,6 millones de pesetas de la cuenta "Inversiones realizadas Decreto-Ley 19/1961" a otras de este mismo grupo. Este traspaso se ha llevado a cabo, tal y como prescriben las disposiciones legales vigentes, una vez dada la conformidad por el Instituto de Crédito a Medio y Largo Plazo, respecto a la aplicación del Empréstito de Obligaciones Serie "F", de 300 millones de pesetas, emitido el 16 de octubre de 1967.
- El "Realizable" aumenta, en relación con el año 1969, en 46 millones de pesetas. Este aumento corresponde, casi en su totalidad, a la Cuenta de "Materiales y Elementos en Almacén", y se debe fundamentalmente a adquisiciones de piezas de repuesto, efectuadas en los últimos meses del año, para coches tipo "1000", que actualmente circulan por diferentes Líneas de La Red.
- Las cuentas de "Disponible" disminuyen, con relación al Balance aprobado en la Junta pasada, en 34,4 millones de pesetas. Sin embargo, por estar estas cuentas sujetas a continuas modificaciones, el dato es poco significativo.

- Dentro de las cuentas que componen el Pasivo del Balance, el "Exigible a Largo Plazo" experimenta una disminución de 67,2 millones de pesetas. Esta disminución representa la amortización de 12,5 millones de pesetas de los Bonos Hipotecarios emitidos en 1960, y el resto corresponde a la parte de principal devuelta al Banco de Crédito a la Construcción, en concepto de anualidad de los créditos oficiales actualmente en vigor.
- El "Exigible a Corto Plazo", aumenta en 172,7 millones de pesetas, que en su mayor parte corresponden a créditos a corto plazo, concedidos por la Banca Privada, como créditos puente hasta su consolidación con recursos a medio o largo plazo.
- El grupo de "Cuentas de Regularización, Transitorias y de Orden" aumenta en 14,9 millones de pesetas. Obedece este aumento a facturas de proveedores pendientes de despacho, cuyos materiales han entrado en Almacén, y a los intereses devengados del Empréstito "G", vencidos en 16 de enero último.
- Por lo que respecta a las demás cuentas, prescindiendo de aquellas que se han modificado en virtud de la aplicación de los acuerdos tomados en la anterior Junta General, en nuestro criterio, habida cuenta de que las diferencias son de escasa entidad, no creemos requieran especiales comentarios.

Con respecto a la "Cuenta de Resultados" del Ejercicio de 1970, cabe destacar lo siguiente:

- Los gastos de "Sueldos, Salarios, Seguridad Social y Formación Profesional", se han incrementado en 78,4 millones de pesetas. El aumento es consecuencia: del cumplimiento del Convenio Colectivo establecido entre la Compañía y sus productores, es decir, seis meses de aplicación, ya que entró en vigor en 1.º de julio de 1970; del aumento del costo de la Seguridad Social, y aumento de la antigüedad del personal de la Compañía.
- Los gastos de "Materiales, Energía y Diversos" aumentan en 36,7 millones de pesetas, por la mayor energía de tracción consumida al incorporar a la Explotación 4,4 kms., del segundo tramo de Línea 5, y mayor costo de los materiales empleados en el mantenimiento y conservación ordinaria de la Red.
- En lo que respecta a las amortizaciones sobre el grupo de "Inmovilizado", se advierte un aumento de 14,7 millones de pesetas, debido al incremento experimentado por nuestros activos.
- Por último, el capítulo de "Contribuciones e Impuestos" aumenta en 4,6 millones de pesetas, debido al mayor saldo favorable del resultado del Ejercicio.

En resumen, los resultados del Ejercicio de 1970 se cierran con un beneficio de 48.643.875,16 pesetas, lo que permitiría, tomando de nuestras reservas libres 57,5 millones de pesetas, mantener el mismo dividendo que en Ejercicios anteriores.

PERSONAL Y VARIOS

Como todos conoceis, el miércoles 29 de julio de 1970 se produjo un paro, que afectó al servicio que presta la Compañía, durante 24 horas. Los medios informativos del país dieron cumplida cuenta de este hecho que, lamentándolo el Consejo de Administración profundamente, repercutió en la vida de la Capital, sobre todo en las horas de entrada al trabajo.

Prescindiendo de lo que antecede, las relaciones entre la Empresa y sus productores se han llevado a cabo, a través del marco del Jurado de Empresa, dentro de los cauces que marcan las disposiciones vigentes.

En el mes de noviembre de 1970 se llevó a cabo una nueva operación de ampliación de Capital, con cargo a la Cuenta de Regularización, en la proporción de una acción nueva por cada diez antiguas, y con participación de los empleados de la Compañía, en la medida necesaria para la obtención de los correspondientes beneficios fiscales. Un alto porcentaje de nuestros empleados suscribió las acciones ofrecidas, incorporándose al cuerpo de accionistas de la Compañía.

En la Junta General celebrada el 28 de abril de 1970 se designaron accionistas censores para el Ejercicio de 1970 a los señores D. Julio Fernández Gamboa y D. Manuel Helguero Uribe, como titulares; y como suplentes, a D. José Luis Galdiz Hormaechea y D. Ramón Corbella Alegret. En consecuencia, corresponde a los primeros actuar como accionistas censores de este Ejercicio.

De acuerdo con los Estatutos, corresponde cesar a los Consejeros D. Pedro J. de Galíndez Vallejo y D. Félix F. Valdés Izaguirre, cuya reelección sometemos a vuestra aprobación.

BALANCE DE SITUACION EN

| ACTIVO | | Pesetas |
|---|------------------|------------------|
| INMOVILIZADO | | 4.342.275.518,82 |
| Construcciones civiles | 1.146.974.015,72 | |
| Edificios y terrenos | 302.001.003,35 | |
| Vías | 246.318.112,12 | |
| Central y Subestaciones eléctricas | 136.934.520,99 | |
| Instalaciones eléctricas y de contacto, instalaciones generales de comunicación, señalización y telemando | 194.398.117,69 | |
| Material móvil | 1.027.303.289,62 | |
| Maquinaria e instalaciones en Talleres | 28.869.467,62 | |
| Muebles, enseres y aparatos | 57.624.918,80 | |
| Gastos y quebrantos de emisión de títulos | 4.414.333,97 | |
| Estampillado de cédulas | 8.750.000,— | |
| Reformas y ampliación del Primer Establecimiento | 727.447.435,65 | |
| Inversiones realizadas Decreto-Ley 19/1961 | 154.471.559,21 | |
| Inversiones de la Previsión para Inversiones | 241.806.455,33 | |
| Inversiones de la Reserva especial (Ley 30 diciembre 1943) .. | 12.522.806,78 | |
| Inversiones Viviendas Protección Oficial | 9.582.481,97 | |
| Obligaciones amortizadas Decreto-Ley 19/1961, serie "F" .. | 42.857.000,— | |
| REALIZABLE | | 149.710.458,30 |
| Fianzas | 896.505,18 | |
| Otros inmuebles | 15.971.679,77 | |
| Deudores varios | 36.200.428,90 | |
| Materiales y elementos en Almacén | 96.641.844,45 | |
| DISPONIBLE | | 9.295.793,71 |
| Caja y Bancos | 9.295.793,71 | |
| CUENTAS DE REGULARIZACION, TRANSITORIAS Y DE ORDEN | | 3.770.840,80 |
| CUENTAS DIVERSAS | | 1.775.103,28 |
| CUENTAS DE RESULTADOS | | 47.137.976,— |
| Dividendo a cuenta | 47.137.976,— | |
| Suma del Activo | | 4.553.965.690,91 |
| Valores en depósito | | 2.272.500,— |
| TOTAL | | 4.556.238.190,91 |

31 DE DICIEMBRE DE 1970

PASIVO

Pesetas

| | | |
|---|-----------------|------------------|
| NO EXIGIBLE | | 2.402.294.010,44 |
| Capital | 1.118.403.500,— | |
| Fondo de reserva legal | 223.680.700,— | |
| Otras reservas | 191.598.218,24 | |
| Previsión para Inversiones | 227.589.674,73 | |
| Remanente | 168.334,05 | |
| Cuenta Regularización Ley 76/1961, de 23 diciembre | 596.802.583,42 | |
| Reserva especial de regularización del Balance | 44.051.000,— | |
| Fondos de amortización | | 485.574.948,27 |
| EXIGIBLE A LARGO PLAZO | | 1.260.898.161,74 |
| Bonos Hipotecarios 6,95%, emisión 1960 | 25.000.000,— | |
| Banco de Crédito a la Construcción | 785.898.161,74 | |
| Obligaciones emitidas Decreto-Ley 19/1961 | 450.000.000,— | |
| EXIGIBLE A CORTO PLAZO | | 220.945.432,52 |
| Proveedores | 5.714.394,29 | |
| Acreedores varios | 2.787.033,08 | |
| Fondo de jubilación, Convenio 30 de diciembre 1966 ... | 18.268.207,78 | |
| Fondo de pensionistas, Convenio 1 de julio 1970 | 6.419.222,63 | |
| Fondo para regularizar incentivos, Convenio 1 de julio/70 | 5.000.000,— | |
| Cupones vencidos por pagar | 4.334.046,70 | |
| Impuestos por pagar | 14.169.810,82 | |
| Créditos bancarios | 164.252.717,22 | |
| CUENTAS DE REGULARIZACION, TRANSITORIAS Y DE ORDEN | | 96.195.584,91 |
| CUENTAS DIVERSAS | | 39.413.677,87 |
| CUENTAS DE RESULTADOS | | 48.643.875,16 |
| Pérdidas y Ganancias | 48.643.875,16 | |
| Suma del Pasivo | | 4.553.965.690,91 |
| Depositantes de valores | | 2.272.500,— |
| TOTAL | | 4.556.238.190,91 |

Cuenta de Pérdidas y Ganancias

| | | | Pesetas |
|---|----------------|----------------|-------------------------|
| Productos de la explotación | | | 1.114.651.964,08 |
| Ingresos ajenos a la explotación | | | 2.436.869,67 |
| | | | 1.117.088.833,75 |
| A DEDUCIR: | | | |
| Sueldos, Salarios, Seguridad Social y Formación Profesional... .. | 613.795.771,— | | |
| Participación del personal en los beneficios... | 58.128.301,— | | |
| Gastos de materiales, energía y diversos ... | 198.958.939,37 | | |
| Gastos financieros | 86.016.445,43 | 956.899.456,80 | |
| Amortizaciones, depreciaciones y dotaciones varias. | 80.601.648,19 | | |
| Contribuciones e impuestos... .. | 16.598.673,40 | | |
| Inversiones Viviendas Protección Oficial ... | 1.845.180,20 | | |
| Amortización Bonos Hipotecarios... .. | 12.500.000,— | 111.545.501,79 | 1.068.444.958,59 |
| Saldo | | | 48.643.875,16 |
| Remanentes anteriores | | | 168.334,05 |
| | | | 48.812.209,21 |
| Tomado de Reservas... .. | | | 57.500.000,— |
| SALDO TOTAL DISPONIBLE | | | 106.312.209,21 |

Distribución

| | <u>Pesetas</u> | <u>Pesetas</u> |
|---|----------------|------------------|
| SALDO TOTAL DISPONIBLE | | 106.312.209,21 |
| Dividendo de 4 por 100 neto a las acciones números 1 al 2.003.364, entregado a cuenta del ejercicio último | 40.067.280,— | |
| Dividendo complementario de 5 por 100 neto a las acciones números 1 al 1.999.878 | 49.996.950,— | |
| Parte proporcional a las acciones números 1.999.879 al 2.003.364 | 74.077,50 | |
| Parte proporcional a las acciones números 2.003.365 al 2.013.490 | 94.931,25 | |
| Parte alícuota a las 104 cédulas de fundación no es- tampilladas | 59.945,76 | |
| Para pago de impuestos | 15.923.513,— | 106.216.697,51 |
| Saldo que como remanente pasa a cuenta nueva | | 95.511,70 |

Terminamos sometiendo a vuestra aprobación los siguientes

Acuerdos

- 1.º) Aprobar la Memoria, Balance, Cuenta de Pérdidas y Ganancias y gestión del Consejo de Administración, correspondientes al ejercicio de 1970.
- 2.º) Aprobar la distribución de beneficios que se propone, autorizando al Consejo para fijar la fecha en que hayan de pagarse los dividendos correspondientes.
- 3.º) Reelegir a los consejeros D. Pedro J. de Galíndez Vallejo y D. Félix F. Valdés Izaguirre.
- 4.º) Designar accionistas censores para el Ejercicio 1971.
- 5.º) Autorizar al Consejo de Administración el traspaso parcial de la Cuenta de Regularización Ley 76/1961, de 23 de diciembre, al Capital, en la cuantía y forma que se propone.

Carlos Mendoza Gimeno

Presidente del Consejo de Administración

José Luis de Anchústegui

Vicepresidente

Carlos de Eizaguirre - Pedro J. de Galíndez - Félix F. Valdés - Conde de Almaraz

Emilio de Usaola - Marqués de Casasola - Alberto Oliart - Jorge Brosa - Rafael Murillo

Francisco Molina

Vocales

Informe de los Accionistas Censores de Cuentas

Reunidos los que suscriben, como accionistas censores nombrados por la Junta General de Accionistas de la Compañía Metropolitano de Madrid, S. A., del día 28 de abril de 1970, para examinar el Balance, Cuenta de Pérdidas y Ganancias, propuesta de distribución de los beneficios y la Memoria, correspondientes al Ejercicio de 1970.

Declaran y hacen constar:

Que han tenido a su disposición todos cuantos libros de Contabilidad, Balance, Inventario y antecedentes han creído conveniente examinar y, a su vista, proponen su aprobación, por no tener reparo alguno que formular.

Madrid, 1.º de abril de 1971

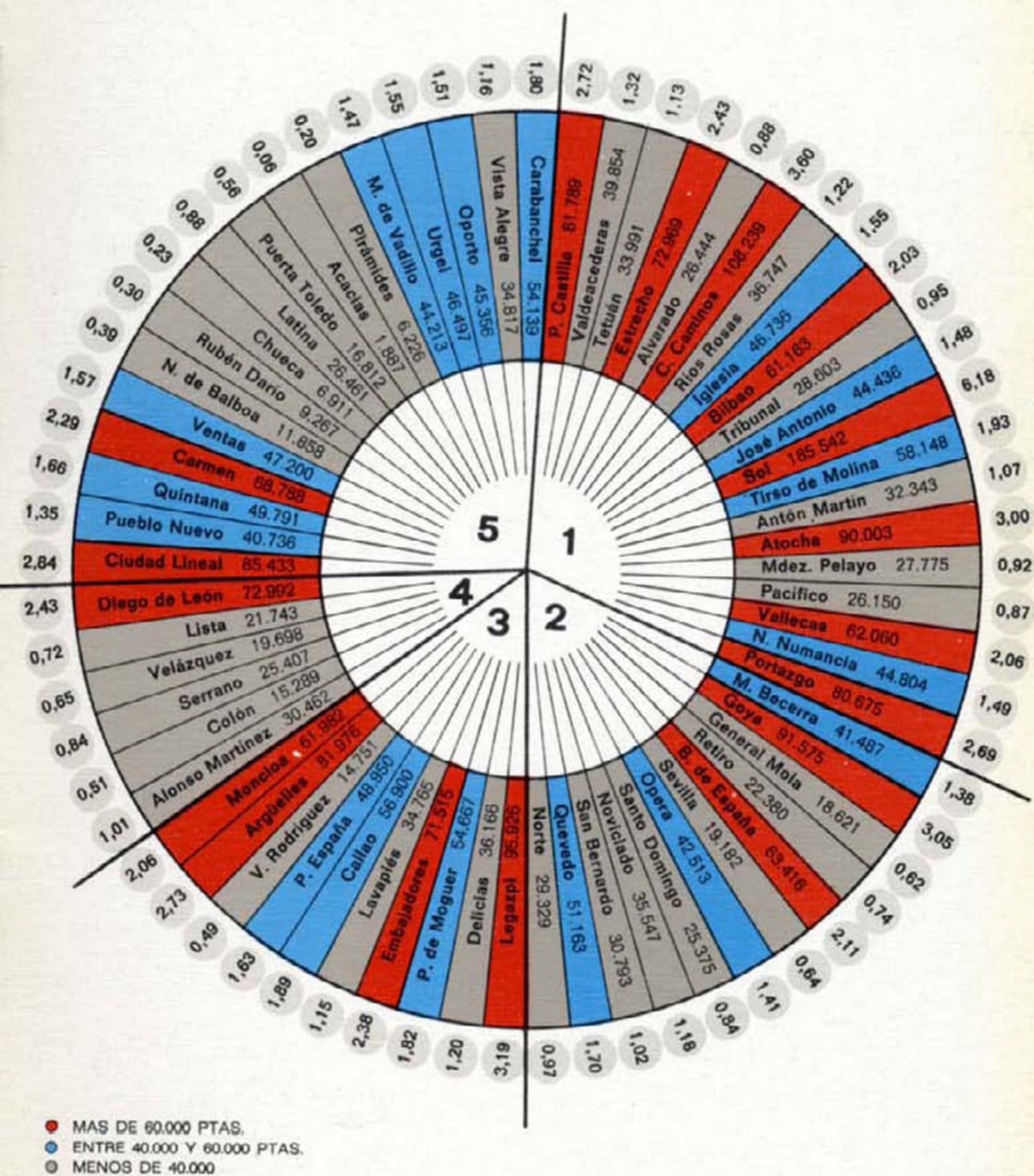
Julio Fernández Camboa
(firmado y rubricado)

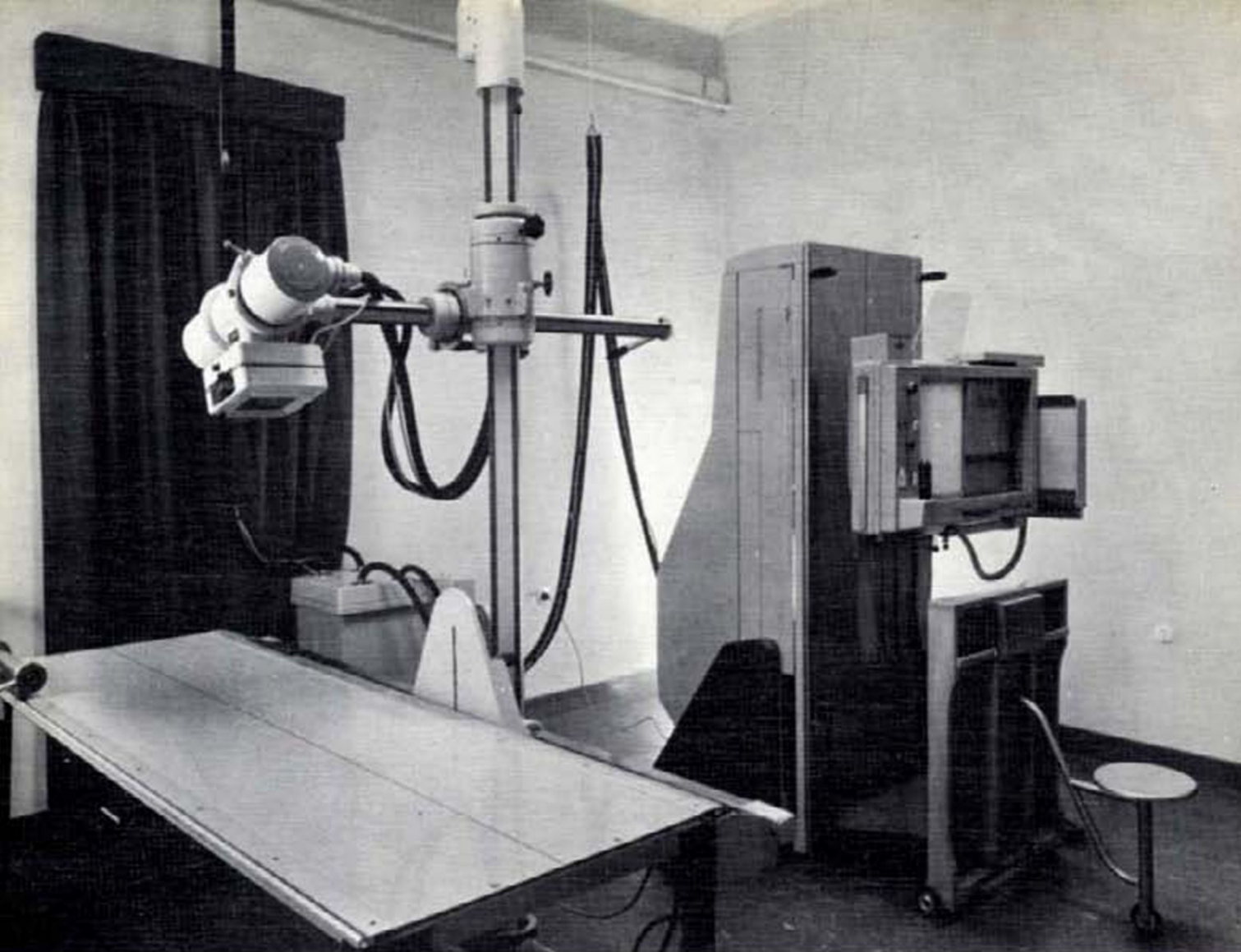
Manuel Helguero Uribe
(firmado y rubricado)



Ordenador electrónico. Oficinas centrales.

RECAUDACION MEDIA DIARIA POR ESTACIONES

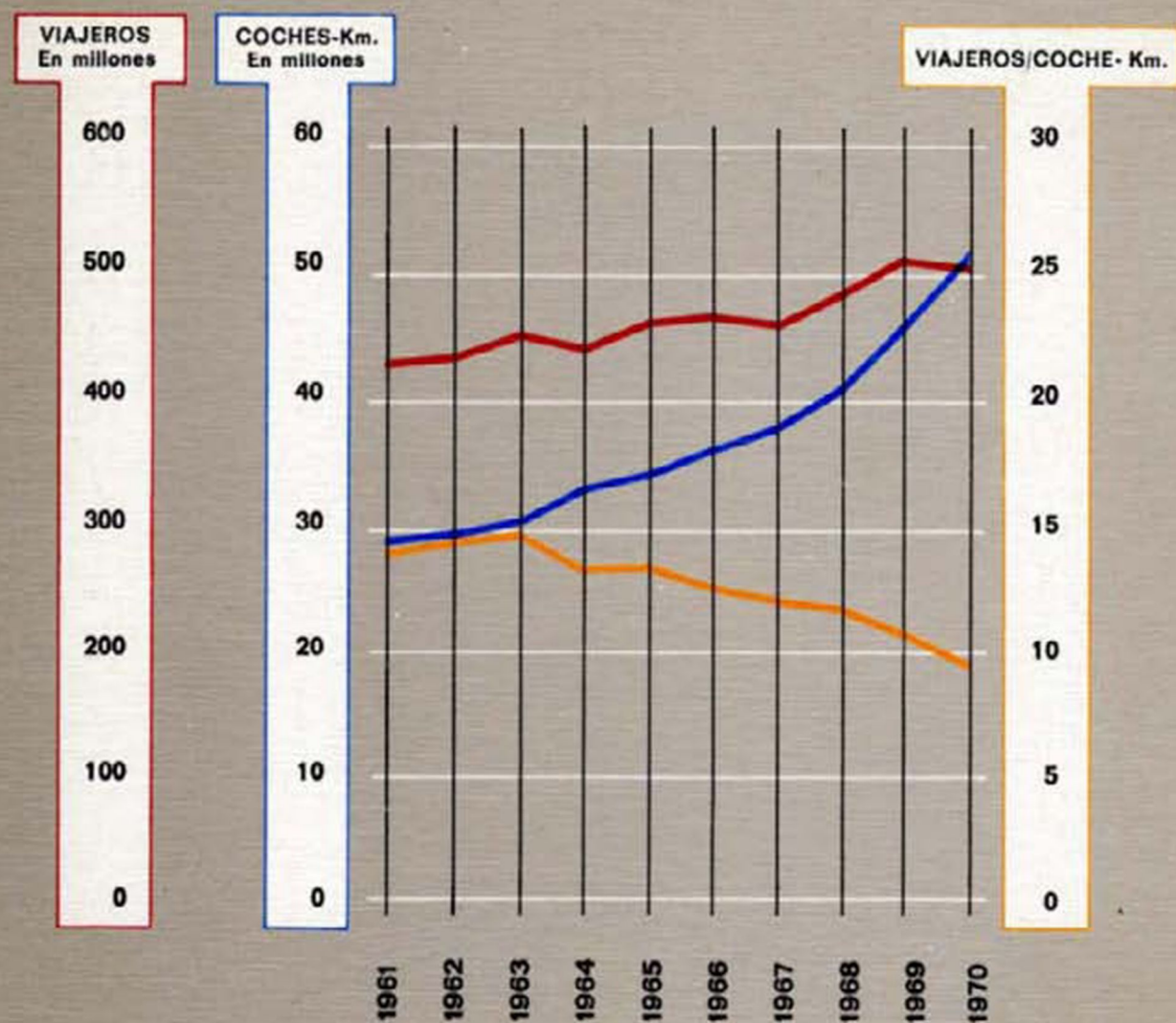




Equipo de Rayos X. Clínica de Ventas.



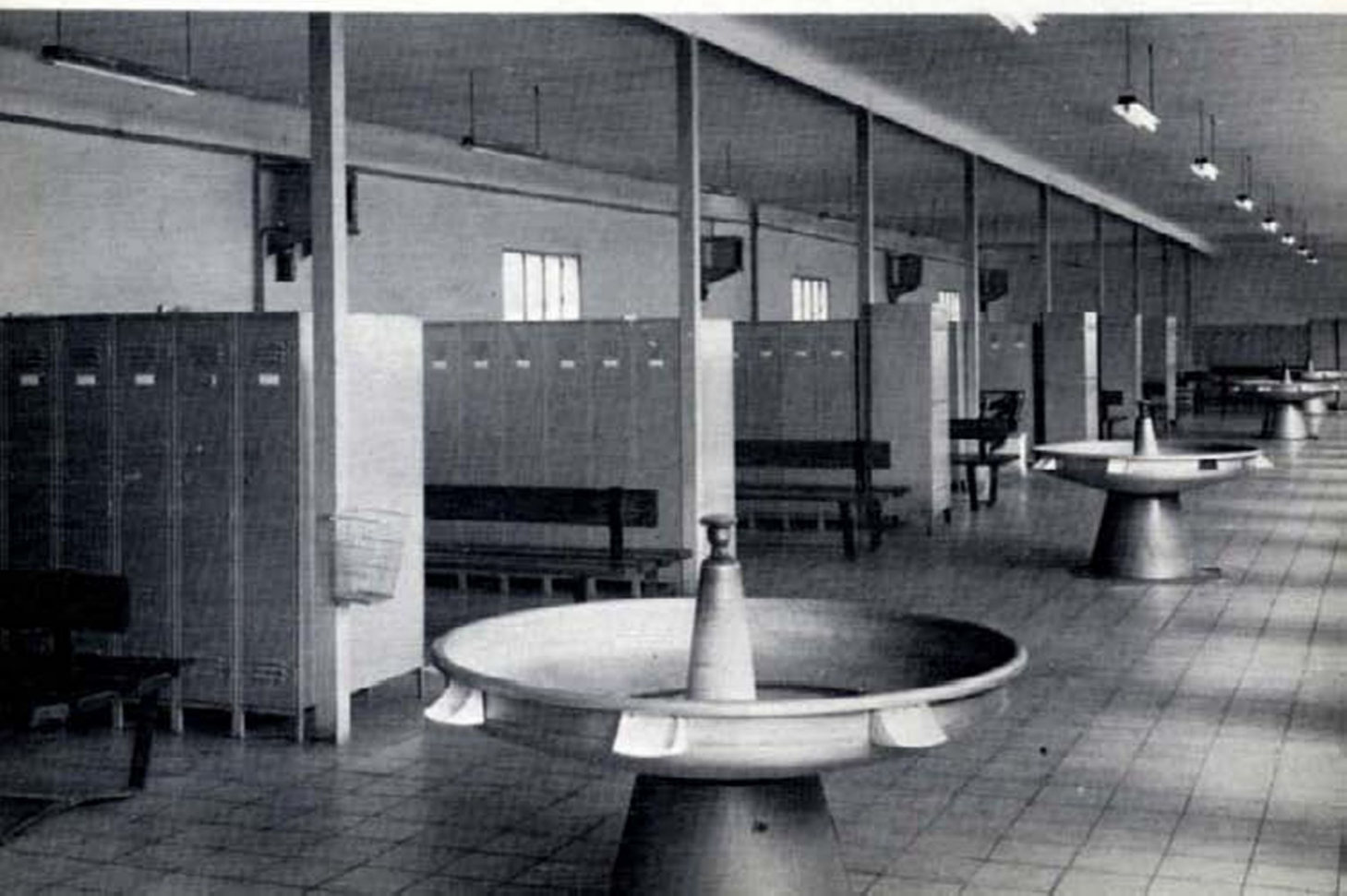
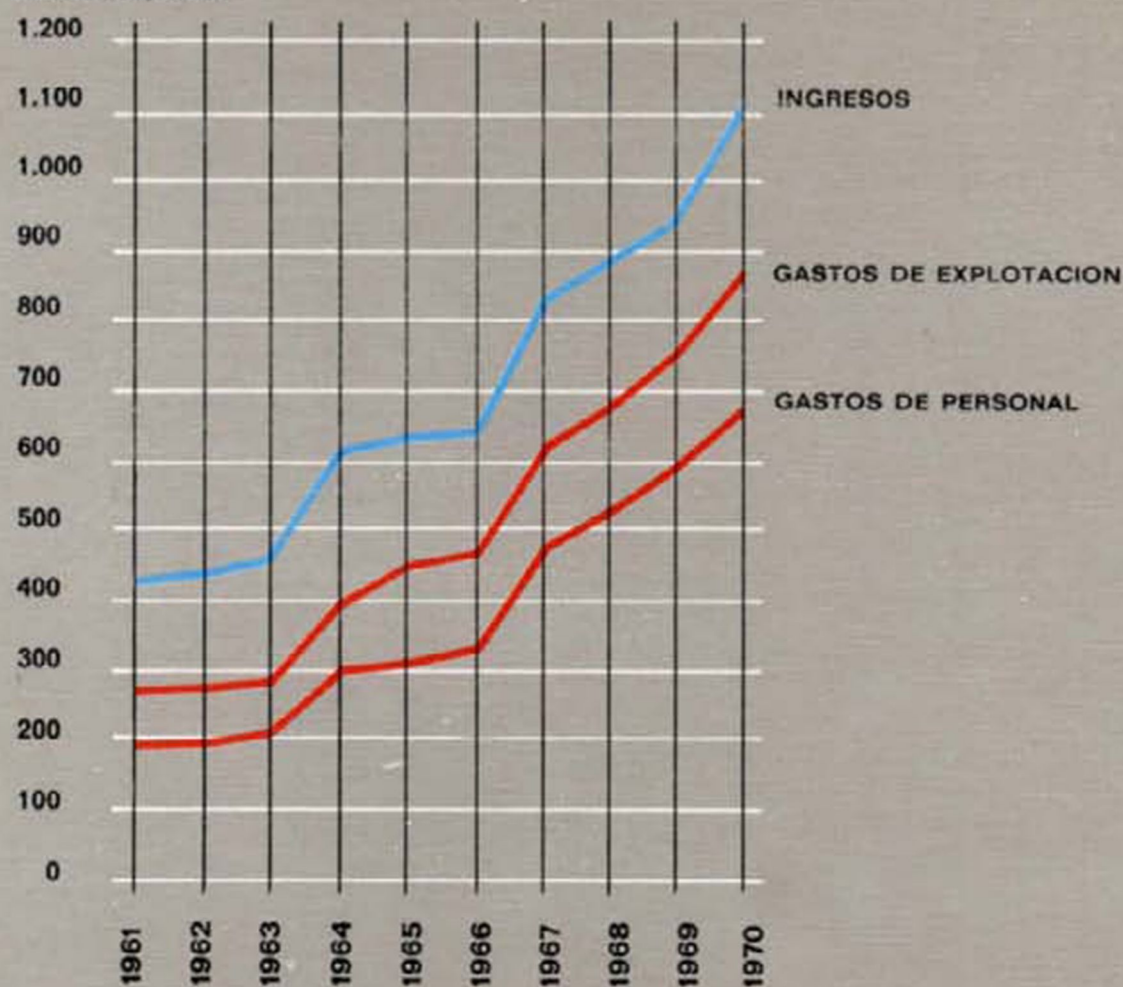
Máquinas automáticas de venta de billetes.

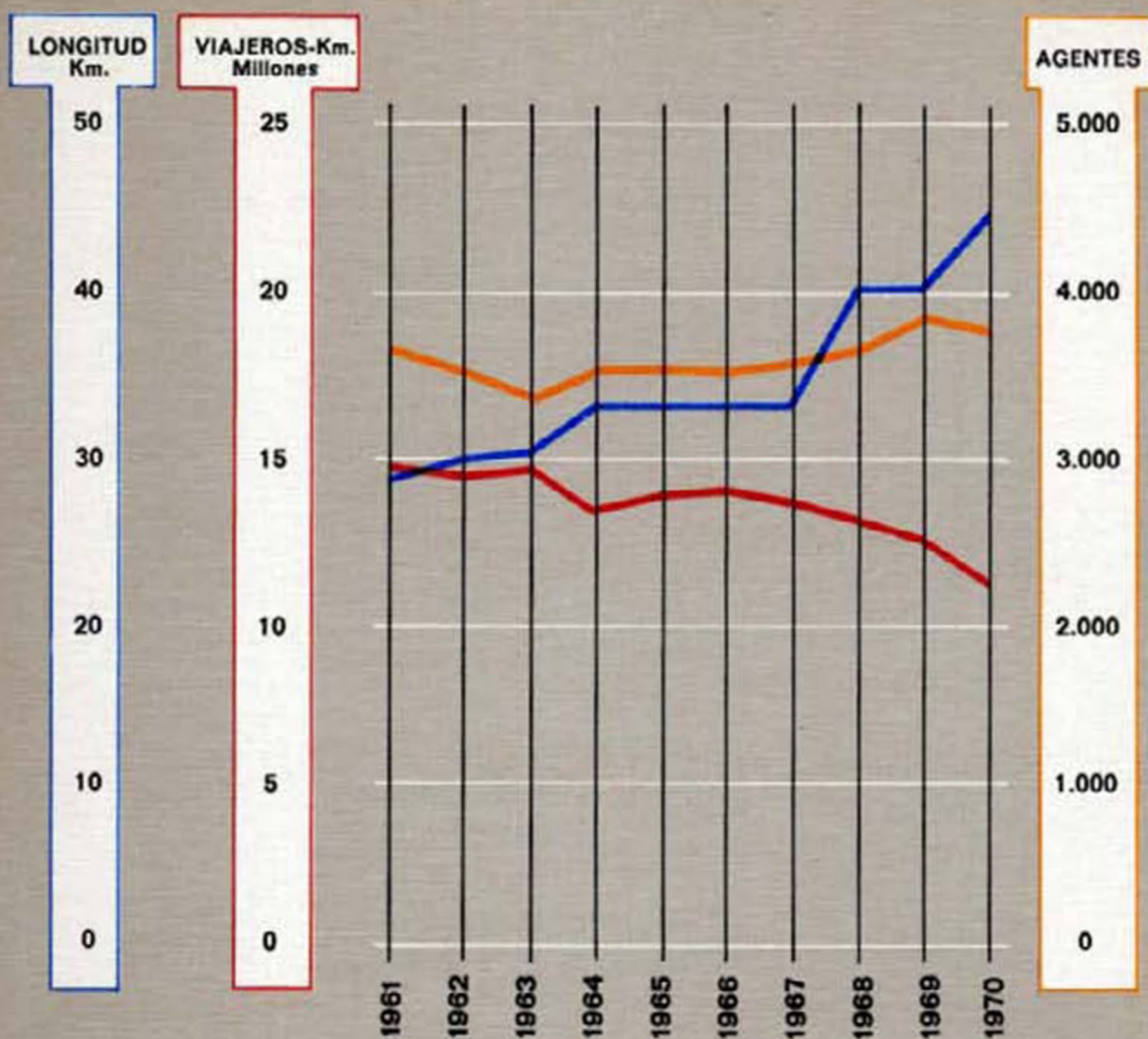


VIAJEROS, COCHES-KM. Y VIAJEROS POR COCHE-KM

INGRESOS, GASTOS DE PERSONAL Y GASTOS DE EXPLOTACION

Millones de pesetas

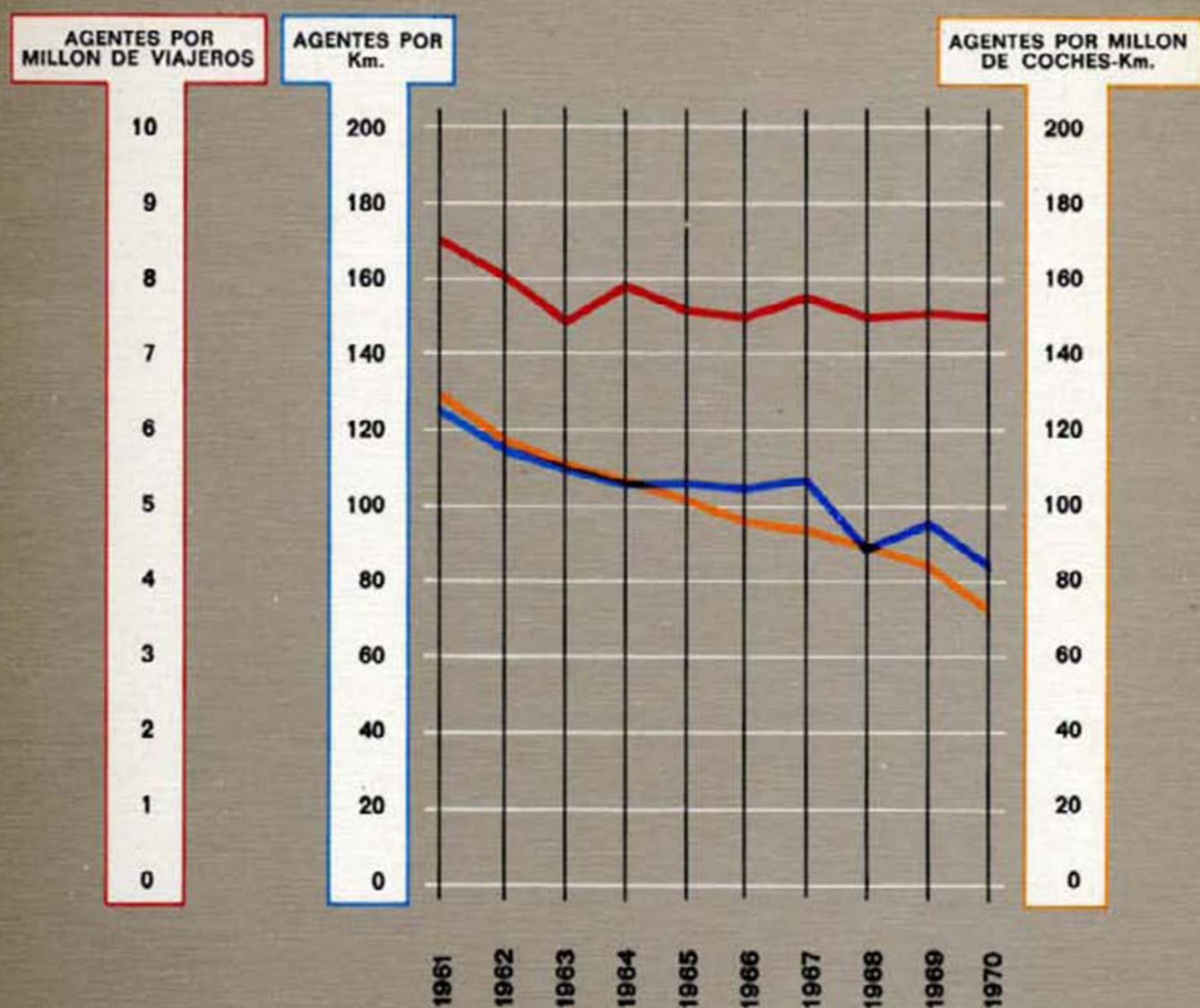




**LONGITUD DE LA RED, VIAJEROS POR KM.
Y NUMERO DE AGENTES**

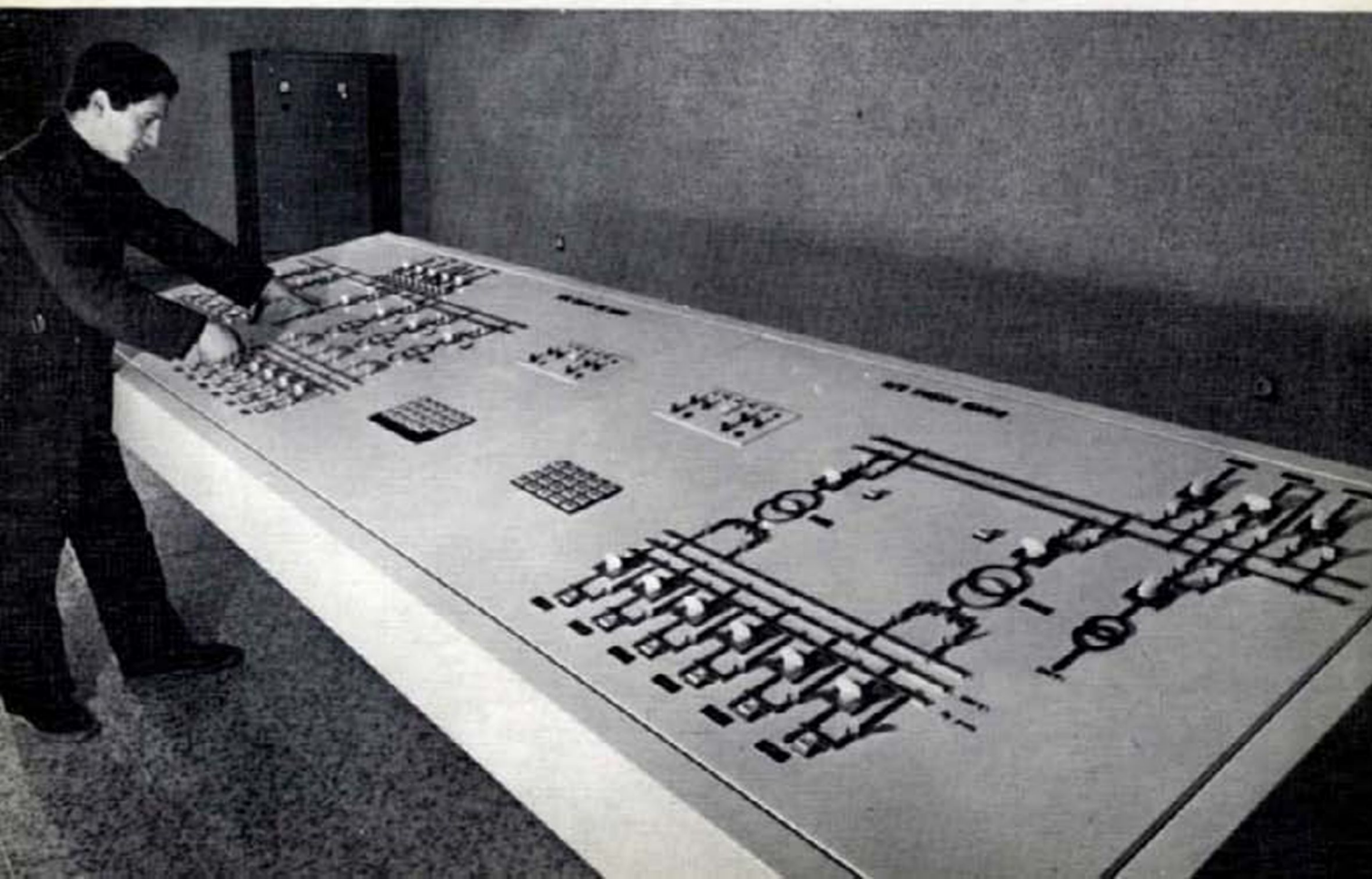


Sistema de limpieza mecánica de estaciones.

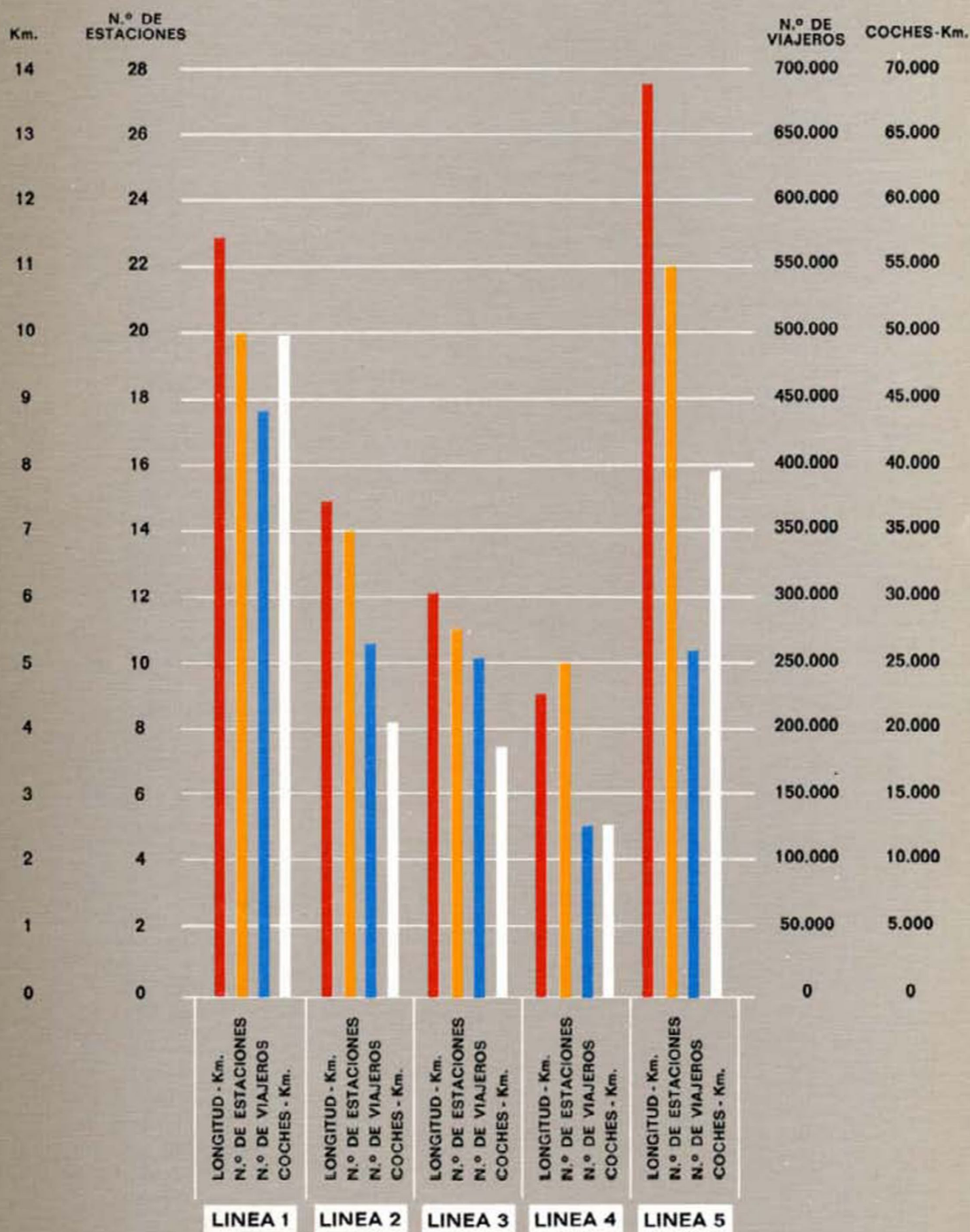


**AGENTES POR VIAJERO, AGENTES POR KM.
Y AGENTES POR COCHE-KM**

Instalación de telemando de subestaciones. Central de Salamanca.



LONGITUD, NUMERO DE ESTACIONES, VIAJEROS Y COCHE-KM. DIARIOS EN CADA LINEA



En el plano aparecen en trazo rojo, la prolongación de la Línea 4, D.º de León-Alfonso XIII, la Línea 6, Cuatro Caminos-Oporto y la Línea 7, Avda. de América-San Blas. Estas Líneas, actualmente en construcción, corresponden al Plan de Ampliación en curso.

