

45-1
MONUMENTOS ARTÍSTICOS
DE

ESPAÑA



36234

26
Cuaderno 32

ESTABLECIMIENTO FOTOGRÁFICO DE G. ALGUACIL
Cordonerías, 1.º—TOLEDO.

Ayuntamiento de Madrid

MUSEO FOTOGRÁFICO.

Ya que es tan grande la dicha que tenemos los españoles poseyendo multitud de joyas monumentales de todas épocas y fechas, animados del deseo de que toda persona se complazca en admirar tanta belleza á poco coste y encontrándonos en una época en que las ciencias y las artes han tomado un vuelo tan colosal, nos apresuramos á dar á conocer nuestra obra á los amantes de las artes y de la ilustracion.

Para llevar á cabo nuestro cometido, no hemos vacilado un momento en emprender la presente publicacion.

COLECCION DE LÁMINAS FOTOGRÁFICAS.

Se dará comienzo con las que representen los principales monumentos artísticos de Toledo, Búrgos y Salamanca, á los que seguirán Sevilla, Granada, Córdoba, Ávila y los magníficos interiores del Monasterio del Escorial, continuando con los del resto de España.

PRECIOS DE LA SUSCRICION.

Mensualmente se publicará un cuaderno que constará de dos láminas de 32 centímetros de largo por 24 de ancho, en elegante bristol litografiado, á propósito para formar álbum, acompañando á cada lámina una breve reseña histórica de lo que cada una representa, siendo el coste de cada cuaderno 6 rs. en esta capital y 8 en provincias franco de porte.

Tambien serviremos láminas sueltas al precio de 5 rs.

El importe de cada cuaderno se abonará en el momento de recibirle.

Se suscribe en Toledo, calle de las Cordonerías, núm. 1.º, adonde se dirigirán los pedidos y reclamaciones.

Toledo.—Imp. de Fando é Hijo.

TOLEDO.

PUERTA DEL SOL.

SEGUN autorizados cronistas, la construccion de esta célebre Puerta, verdadero monumento de arte, debió tener lugar á fines del siglo XI ó principios del XII, creyéndose se edificó por los moros para defensa del muro que de ella arranca cuando eran hostilizados por los cristianos en los últimos años de su dominacion.

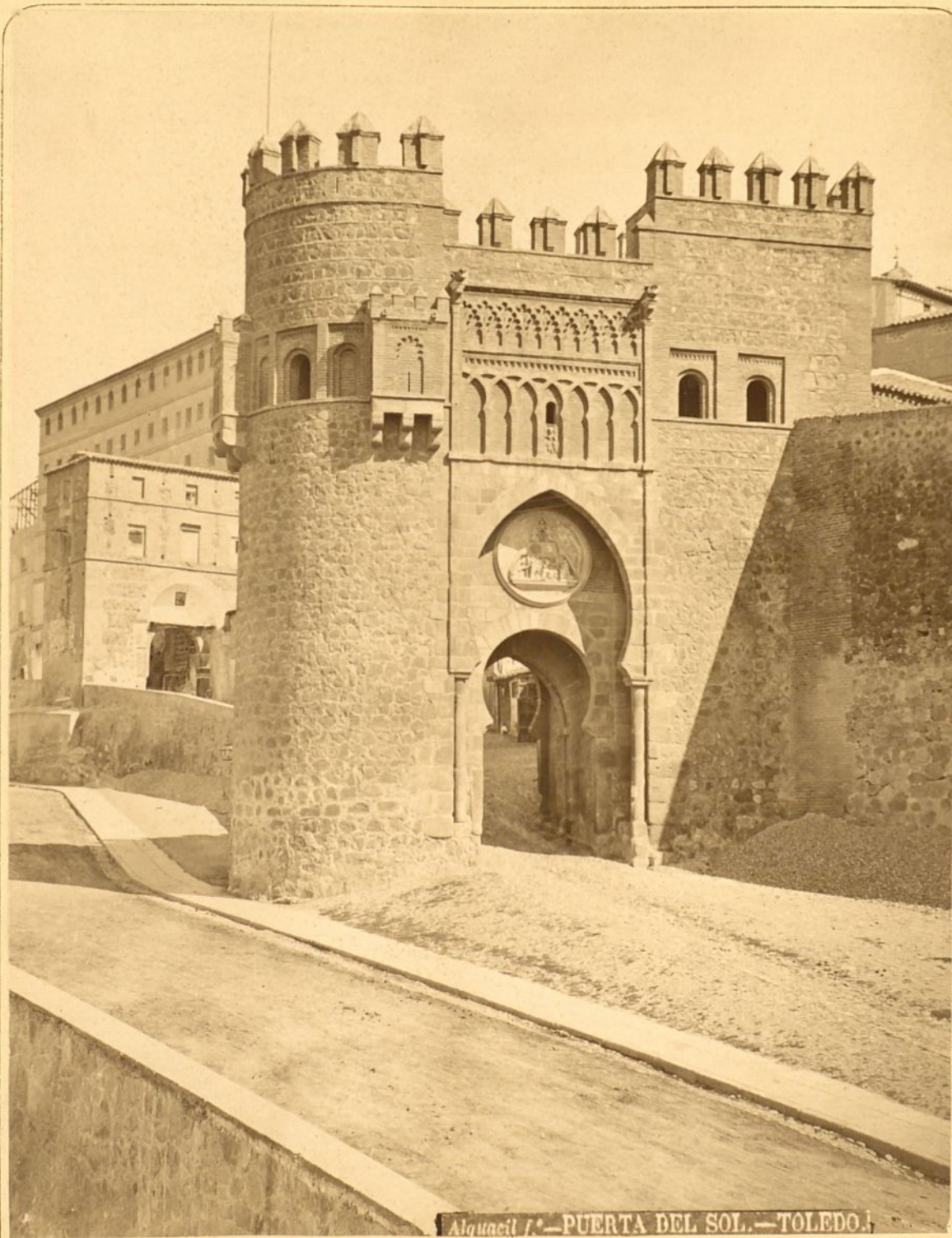
Su arquitectura es árabe y pertenece al tercer período, el más rico, el más original y el más fecundo de los cuatro por que pasó aquella arte.

Fué restaurada por el hábil Maestro D. Ceferino Diaz en 1866.

En la actualidad cuida de su conservacion la Comision de Monumentos Artísticos de la provincia.

IMP. DE FANDO Y HERM.º

Monumentos Artísticos de España.



Alguacil 1.ª—PUERTA DEL SOL.—TOLEDO.

C. ALGUACIL FOTÓGRAFO.

TOLEDO.

TOLEDO.

SANTA MARÍA LA BLANCA.

ESTE edificio, que segun sus caractéres denota ser su construccion de los principios del siglo XII, ó sea en el período de transicion de la arquitectura árabe, fué Sinagoga en tiempos antiguos de los judíos que moraban en Toledo, permaneciendo en dicho destino unos 300 años, hasta que en 1405 la destinaron los cristianos á Santuario Católico bajo la advocacion de Nuestra Señora la Blanca. Fué reparada en 1550 por el Cardenal Arzobispo D. Juan Silicéo, destinándolo con otras casas contiguas que adquirió á beaterio ó refugio de mujeres arrepentidas; fundacion que se extinguió en el año 1600 en que volvió á quedar como Ermita ó Santuario de Nuestra Señora la Blanca, hasta que en 1798 se destinó por la Real Hacienda á almacén de sus efectos y enseres, en cuyo poder permaneció hasta hace pocos años, que cediendo el Estado á las numerosas gestiones de la Comision de Monumentos Artísticos le fué entregado este precioso edificio, árabe en su construccion y hebreo en su origen. El exterior no ofrece nada de particular, pues su principal belleza se halla en el interior. Cuenta de Oriente á Poniente 81 piés de longitud y 63 de latitud de Norte á Mediodia, dividido su espacio en cinco naves paralelas, midiendo la mayor 15 piés de anchura y 60 de elevacion. Treinta y dos gruesos pilares octógonos y no muy elevados sostienen, á semejanza de la Catedral de Córdoba, veintiocho grandes arcos de herradura que dividen las naves. Los capiteles de las columnas son de *ataurique*, segun los árabes, y de una forma esbelta y graciosa, jugando en sus adornos de cintas labradas y follajes entretejidos, el gusto de los capiteles corintios de la arquitectura griega. Carece de inscripciones y leyendas, signos que denotan la antigüedad de tan severo como renombrado templo.

Monumentos Artísticos de España.



SANTA MARÍA LA BLANCA (MEZQUITA). — TOLEDO

C. ALGUACIL FOTÓGRAFO.

TOLEDO

TOLEDO.

BAÑO DE LA CAVA.

EN la márgen derecha del caudaloso Tajo, no muy distante de la Basílica, puerta del Cambron y San Juan de los Reyes, tuvo sus reales alcázares el último Rey de la dinastía Goda. De aquí la suposición de las pasadas generaciones de que junto á este sitio tenía Florinda ó la Cava su *baño*, para que el desgraciado Rey pudiera solazarse en contemplarla desde uno de los miradores de los indicados palacios. Ninguno de los escritores que se han ocupado de Toledo, está conforme con tan absurda tradicion por carecer en absoluto de verosimilitud, como dice muy acertadamente el Sr. Amador de los Rios en su *Toledo pintoresca*. Las ruinas que el vulgo, ó acaso la ardiente imaginacion de los poetas, dieron en llamar *Baño de la Cava*, no son más que uno de los estribos de donde arrancaba el puente que fué destruido por una gran avenida en 1203, cuyos restos aún se ven al pié del torreón por la parte del río.

Atendiendo á la pintoresca situacion de que disfruta y puesto que su fábrica no carece de mérito ni de antigüedad, pues sin duda su construccion es de los primeros tiempos de la dominacion sarracena, le reproducimos con gusto en la presente fotografía por más que su peregrina historia sea tan vaga como poco verídica.

Imp. de Fando é Hijo.

Monumentos Artísticos de España



Alquacil.—BANO DE LA CAVA (TOLEDO).

C. ALQUACIL FOTÓGRAFO

TOLEDO

TOLEDO.

CASTILLO DE SAN SERVANDO.

SOBRE un elevado cerro que domina al puente de Alcántara y sus contornos, se levantó en 1090 el hoy despedazado castillo de San Servando, para rechazar las acometidas que con frecuencia daban los agarenos á un monasterio cluniense que Alonso VI hizo edificar. A poco de terminarse las obras de dicho castillo, éste y el monasterio fueron incendiados por las huestes de Almohait Hiaya, príncipe de los almoravides, y sin embargo que fueron edificados de nuevo con todas las condiciones de defensa, los monges los abandonaron sin duda por no habérselas diariamente con los enemigos de su Ley, entregando el castillo por orden del monarca á una compañía de valientes soldados que defendieron estas fortalezas con el mayor heroísmo, tanto que en 1110 en union con los de la ciudad, hicieron una horrorosa carnicería en las aguerridas tropas de Ali Aben Juzeph, Emperador de Marruecos, cuyas escenas de desolacion y muerte se repitieron despues, saliendo siempre victoriosas las armas cristianas.

Tambien estuvo confiada la defensa de tan inexpugnable baluarte á los Caballeros Templarios, que demostraron su valor y pericia cuantas veces se presentaron los musulmanes, hasta el año 1312 en que, extinguida la órden del Temple, quedó abandonado, viniendo al suelo sus invencibles muros en el espacio de sesenta y ocho años.

En el reinado de D. Pedro de Castilla y con motivo de las guerras que éste sostenía con su hermano D. Enrique, el Arzobispo Tenorio, de acuerdo con el Ayuntamiento de Toledo, hizo desaparecer el monasterio y reedificar el castillo, cuya vista reproducimos en esta fotografia. Su arquitectura pertenece al gusto arábigo y de su fábrica sólo quedan tres lienzos de muralla defendidos por robustos torreones, viéndose en su interior montones de lamentables ruinas.

Imp. de Fando é Hijo.

Monumentos Artísticos de España.



Alguacil f.º — CASTILLO DE SAN SERVANDO. — TOLEDO

C. ALGUACIL FOTÓGRAFO.

TOLEDO.

POLÁN.

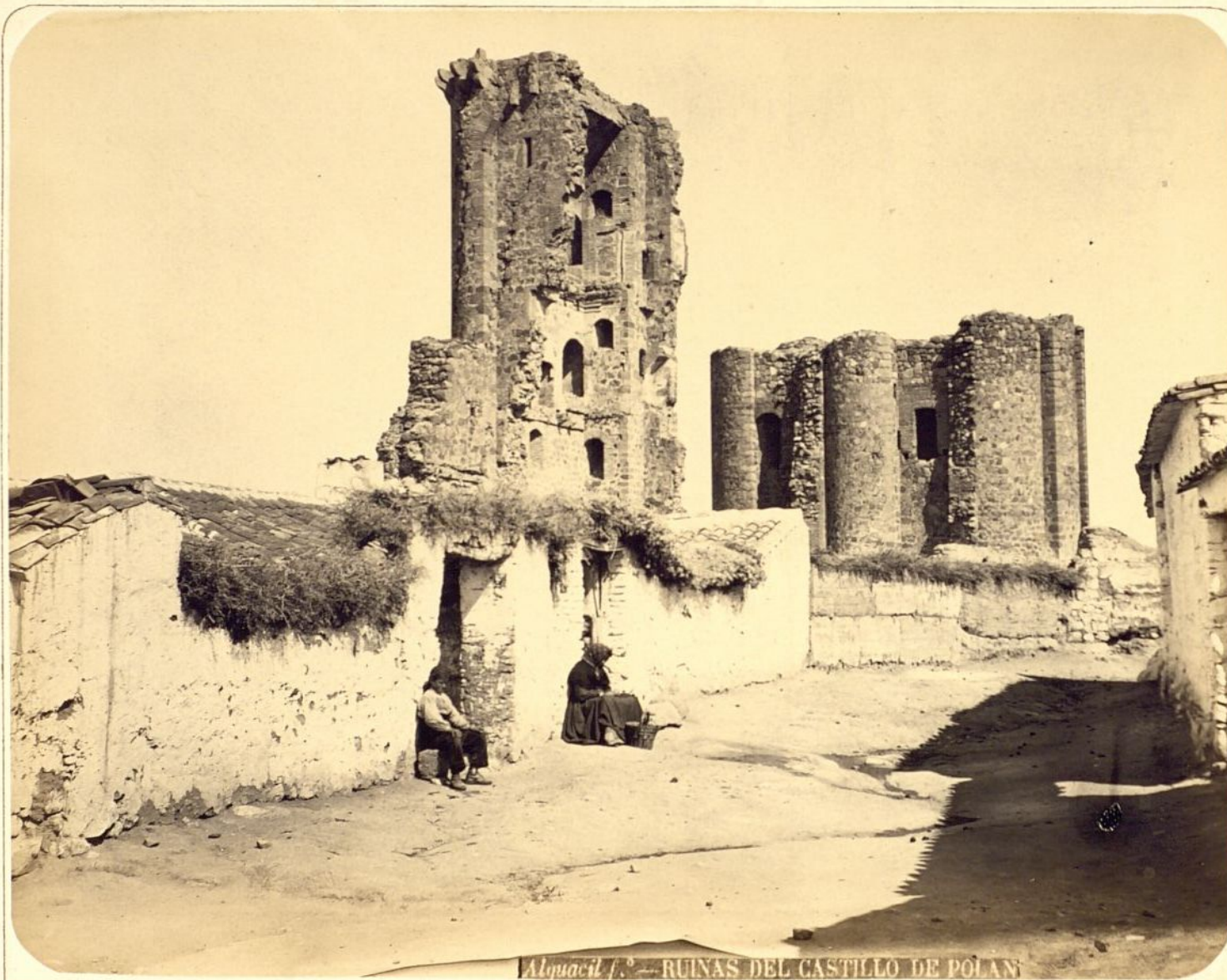
RUINAS DEL CASTILLO.

A tres leguas de Toledo se halla situado el pueblo de Polán, y en él se ven los imponentes restos de una antiquísima fortaleza. Ignórase por completo la época en que se llevó á cabo su edificacion. Sólo se sabe que en el reinado de Doña Urraca, ó sea en 1116, este castillo y sus inmediaciones fueron teatro de desolacion y muerte, donde por desgracia pereció la flor del ejército castellano por las huestes agarenas al mando de *Alí* y *Azmazdalí*, que soberbios por no poder penetrar en la ciudad, por impedirselo los supremos esfuerzos de Alvar Fañez y del Arzobispo D. Bernardo, que con heroismo los rechazaron cuantas veces intentaron tomarla por asalto, llevaron el incendio por todas las fortalezas del reino de Toledo. Hay la presuncion de que en esta batalla peleó con bravura y denuedo el esforzado Capitan Alfonso Munio, que pocos años despues murió víctima de su arrojo bajo los muros del castillo de Mora, por las armas de los berberies.

Estas históricas y respetables ruinas, testigos mudos de grandes proezas entre las armas defensoras del signo de nuestra redencion y de las de la media luna, yacen en el más completo abandono, tanto que en breve tiempo desaparecerá por manos destructoras la última piedra de sus cimientos, sólo por el mezquino interés de su valor material.

Imp. de Fando é Hijo.

Monumentos Artísticos de España



Alpuacil f.º — RUINAS DEL CASTILLO DE POLANCO

ALPUACIL FOTÓGRAFO

TOLEDO

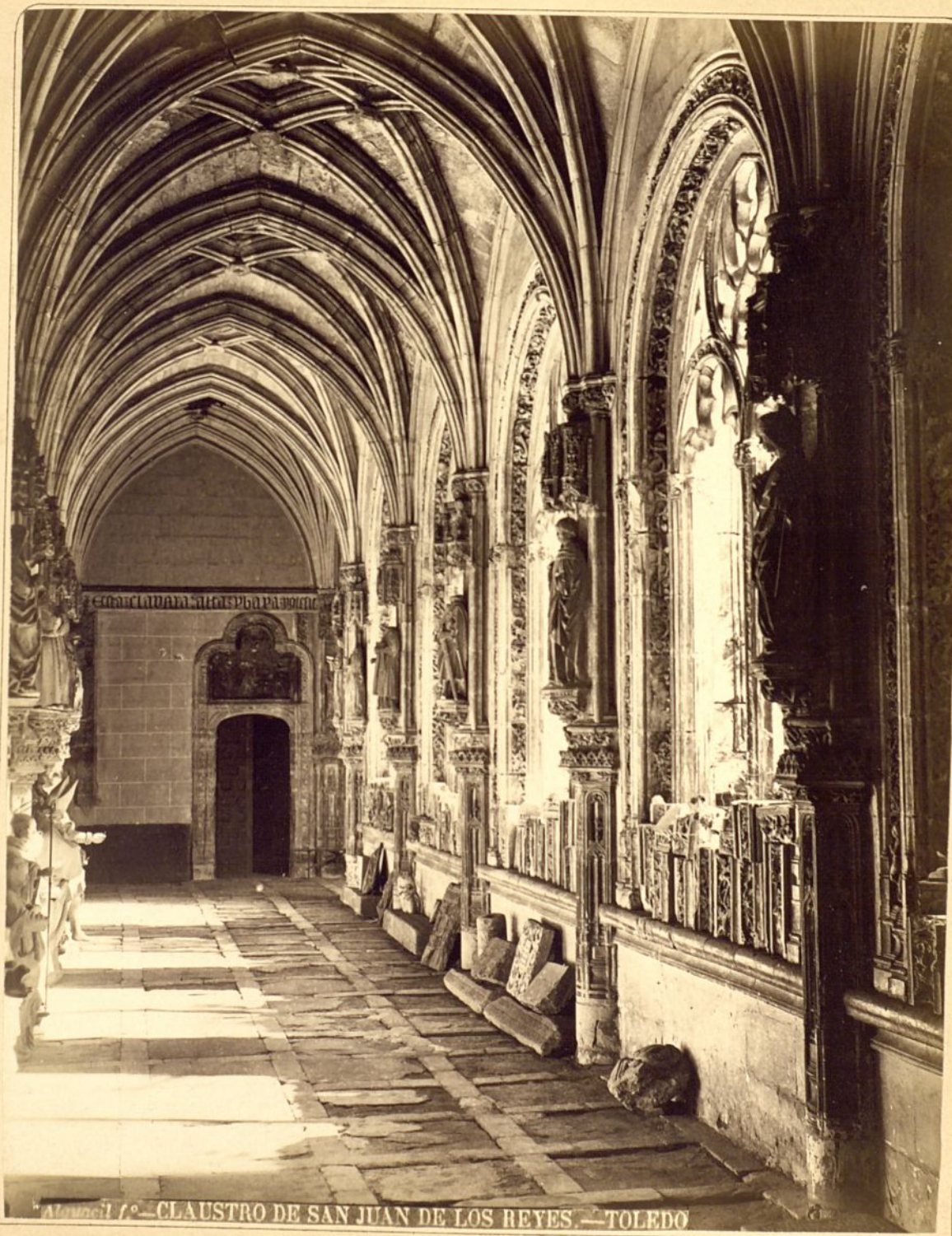
Ayuntamiento de Madrid

TOLEDO.

SAN JUAN DE LOS REYES.

Este insigne Monumento debe su fundacion á los Reyes Católicos, despues de ganada la batalla de Toro, por cuyo éxito hicieron votos de construirle, y lo llevaron á efecto sin escusar gastos ni diligencias, perpetuando en esta joya, una indeleble muestra de su piedad y poderío y con el ánimo de erigirle en Iglesia Colegial, que fuera un dia el enterramiento que custodiara sus cenizas; privilegio que le disputó la Capilla Real de Granada, despues de su Conquista. Fué destinado á Convento de Religiosos de la órden Seráfica de San Francisco, en el que tomó el hábito el nunca bien ponderado D. Fr. Francisco Jimenez de Cisneros, confesor de la Reina Católica y Gobernador del Reino. Como monumento que atesora los más gloriosos recuerdos históricos, goza tambien del imperecedero renombre que le ha conquistado su indisputable mérito artístico, de arquitectura *gótico-gentil*. Todo el edificio es de solidísima construccion, de piedra berroqueña el exterior y de la calcárea blanca el interior; siendo á no dudar, uno de los que más renombre han dado á Toledo: pero lo más digno de mencion, es el cláustro objeto de esta lámina, del que por desgracia no se conserva incólume más que tres lados del cuadrado de 80 piés cada uno que le componia; custodiándose en varios puntos de la galería gran número de piezas y fragmentos de la parte arruinada en el injustificado asedio de los franceses durante la guerra de la Independencia, que á hierro y fuego lo redujeron á escombros, sin tener en cuenta que destruian una de las más preciadas joyas de arte y de belleza.

Monumentos Artísticos de España



Almudel 1.º — CLAUSTRO DE SAN JUAN DE LOS REYES. — TOLEDO

C. ALQUACIL FOTÓGRAFO

TOLEDO

TOLEDO.

EXTERIOR DE SAN JUAN DE LOS REYES.

EN una de las láminas del tercer cuaderno dimos noticias de la fundación y origen de este suntuoso edificio. Sin embargo, bueno es recordar que le mandaron erigir los Reyes Católicos, encomendando su dirección al Arquitecto Juan Guas. Dicho templo forma un cuadrilongo de Oriente á Occidente de más de 200 piés de longitud por unos 75 de latitud, estando adornados sus muros con cuerpos sobrepuestos en que se hallan tallados con mucho realce junquillos formando arcos, en cuyos entrepaños así como en las cornisas se miran todavía muchas cadenas de hierro, honrosos trofeos adquiridos por sus régios fundadores en la conquista del reino de Granada, y segun autorizados historiadores, cada una de ellas fué quitada á un cristiano de los que tenían cautivos los infieles. Sensible es falten muchos de estos trofeos arrancados por disposición de algunas Autoridades dedicándolos á valladar de varios paseos públicos, profanando por economizar algunos gastos acaso, aquellos testigos mudos, pero de sin igual elocuencia para el amante de las glorias españolas, por su estimable significación en la historia del cristianismo.

La portada única que en el día tiene la Iglesia, es obra posterior al templo y no corresponde á la arquitectura y buen gusto del edificio. La trazó Alonso Cobarrubias unos cincuenta años despues de terminadas las obras.

En su día nos ocuparemos del interior de la Iglesia, verdadera maravilla del gótico florido.

Imp. de Pando é Hijo.

Monumentos Artísticos de España.



SAN JUAN DE LOS REYES. — TOLEDO

C. ALGUACIL FOTÓGRAFO.

TOLEDO

TOLEDO.

PORTADA PRINCIPAL

DE LA CATEDRAL.

DENTRO de los muros de la Imperial Ciudad y entre los restos de antiguas glorias y grandezas, tiene su asiento la gótica Catedral Primada de las Españas; majestuoso templo donde pléyades de artistas eminentes han dejado páginas indelebles formando con ellas un catálogo digno de la admiración de todas las generaciones.

Colocaron la primera piedra de dicho templo D. Fernando III y el Arzobispo D. Rodrigo Jimenez de Rada en 14 de Agosto de 1227 sobre el solar del que ya existía en tiempo de Recaredo, habiendo sido encargada su traza y dirección á un inteligente Arquitecto llamado Pedro Perez, siendo su género de arquitectura el gótico. Todo el edificio, tanto el interior como su exterior, es de piedra blanca.

La fachada principal, objeto de esta lámina, comenzose á construir en 1418, debiendo su dirección al Maestro mayor de obras D. Albar Gomez y Gonzalez. Esta portada fué de un gusto exquisito como lo prueban los grandes arcos de las puertas; pero en el siglo pasado la desfiguraron, sustituyendo la rica ornamentación gótica con grandes trozos de arquitectura greco-romana, que si bien es muy recomendable por su buena ejecución, desdice mucho, sin embargo, al lado del severo y grandioso género que tenía en un principio. Por fortuna el historiador y el artista no tienen que lamentar ninguna alteración en el interior de esta portada; porque los destructores de la *bárbara* arquitectura gótica (así llamaban á ésta en el siglo pasado), no profanaron con sus manos este bello interior.

Imp. de Faudó é Hijo.

Monumentos Artísticos de España.



FACHADA PRINCIPAL DE LA CATEDRAL DE TOLEDO

C. ALGUACIL FOTÓGRAFO.

TOLEDO

TOLEDO.

CLÁUSTRO DE LA CATEDRAL.

DAMOS á conocer á nuestros suscritores en la presente lámina uno de los Cláustros de la Catedral, en el que se ven varios frescos debidos al pincel de D. Francisco Bayeu, representando la Predicacion de San Eugenio, su degollacion, la Aparicion de su cadáver, la Traslacion del mismo á la imperial ciudad en tiempo de Felipe II, Santa Casilda dando limosna á los cautivos y sorprendida por su padre, el milagro de convertirse en flores la limosna, su muerte, y por último San Julian y San Ildefonso á los extremos de la bella portada de la Capilla de San Blas, hecha en tiempo del Arzobispo D. Pedro Tenorio para que le sirviera de enterramiento; siendo la ejecucion de los frescos de últimos del siglo pasado, sin duda porque las pinturas del siglo XIV que decoraban este sitio estuvieran bastante deterioradas. La longitud de este Cláustro es de 186 piés, su latitud de 27 y de 60 la elevacion hasta las bóvedas.

Un acontecimiento histórico ocurrió en este Cláustro junto á la Capilla de San Blas: durante la minoridad de D. Juan II, ofreció la corona D. Ruy Lopez Dávalos, Condestable de Castilla, al Infante D. Hernando de Antequera, rehusándola éste con resolucion y grandeza de alma.

En el cuaderno 11.º daremos una lámina del Cláustro del Mediodia, donde se nos presentará ocasion de hacer la historia de estos magníficos Cláustros dignos de tan suntuoso templo.

IMP. DE FANDO E HIJO.

Monumentos Artísticos de España



CLAUSTRO DE LA CATEDRAL.—TOLEDO

C. ALGUACIL FOTÓGRAFO

TOLEDO

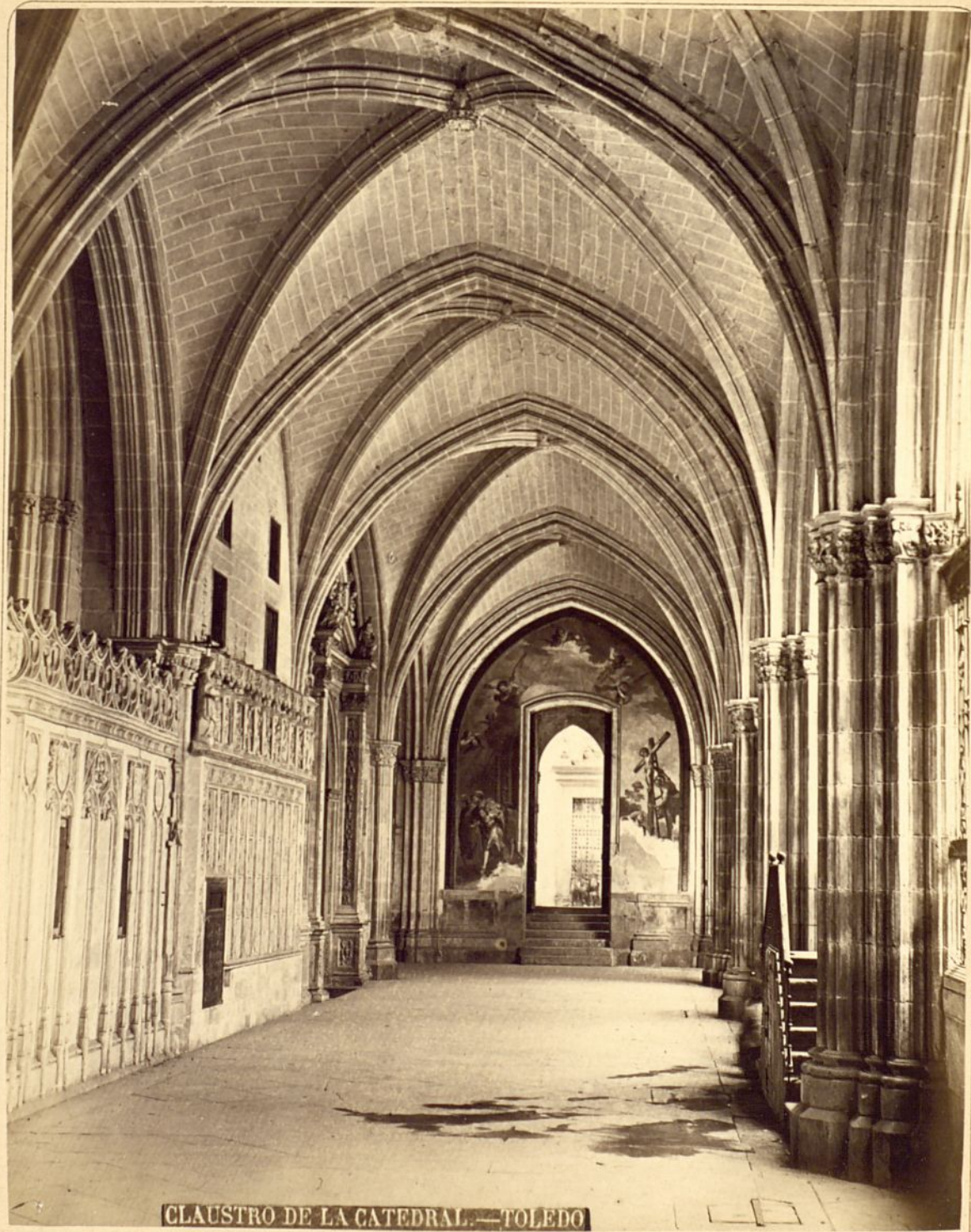
TOLEDO.

CLÁUSTRO DE LA CATEDRAL.

EN una de las láminas de nuestro cuaderno anterior, adquirimos el compromiso con los señores suscritores de publicar la historia, aunque lacónica, del local que en la actualidad ocupan los Cláustros de la Catedral; para ello aprovechamos hoy la ocasión en la presente lámina que representa el Cláustro llamado del Mediodía. Según los datos que encontramos en *Toledo en la Mano*, obra de D. Sixto Ramon Parro, y en *Toledo pintoresca* del Sr. Amador de los Rios, el terreno de este local fué hasta los tiempos del Arzobispo D. Pedro Tenorio, el sitio donde los judios tenian establecida su *Alcana* y en ella sus tiendas de especería y otros géneros. Estos lugares de contratacion no le parecieron dignos á dicho Prelado de figurar junto al paraje donde se celebraban los divinos oficios y determinó comprar aquel terreno para construir pórticos ó galerías que separaran por completo el lugar sagrado del profano: negáronse los israelitas á tal pretension por de pronto; pero hostigados é injuriados ya de palabra ya de obra por los dependientes de la Catedral, que no cesaban de arrojarles desde las ventanas y azoteas del templo cuanto habian á manos, dirigiéndoles al par frases despreciativas é insultantes autorizados por el Cardenal, se resolvieron al fin á venderlo, aunque á buen precio. Dueño ya el Prelado del sitio determinó echar abajo las tiendas y levantar un Cláustro para las procesiones y otras ceremonias de la Iglesia, encargando su ejecucion al Maestro de obras de la Catedral Rodrigo Alfonso. El mismo Cardenal en 14 de Agosto de 1389 colocó la primera piedra del edificio. Su construccion es gótica, compuesto en su interior de piedra blanca y el exterior de sillería; mide cada uno de los cuatro Cláustros 186 piés de longitud, 27 de latitud y 60 de elevacion hasta la clave de las bóvedas. El Cláustro objeto de esta lámina ha sufrido numerosas reparaciones en varias épocas, siendo la más principal de todas la de la puerta de la Presentacion.

Imprenta de Fando é Hijo.

Monumentos Artísticos de España



CLAUSTRO DE LA CATEDRAL.—TOLEDO

C. ALQUACIL FOTÓGRAFO

TOLEDO

TOLEDO.

VISTA GENERAL DE LA CATEDRAL.

DON Fernando III y el Arzobispo D. Rodrigo Jimenez de Rada, encomendaron al Arquitecto Pedro Perez la traza y direccion de esta grandiosa Catedral, vasto museo donde por espacio de siete siglos el hombre ha depositado sus grandes concepciones artisticas ejecutadas á costa de muchos desvelos y vigiliass. Los Berruguetes y Borgoñas con sus magnificas esculturas, los Céspedes y Villalpandos con sus bien cinceladas rejas, los Grecos, Jordanes y Riveras con sus cuadros sublimes han enriquecido á porfia su tesoro artistico, legando á la posteridad páginas gloriosas que son y serán admiradas por todas las generaciones.

Con gran solemnidad comenzáronse las primeras obras en 14 de Agosto del año 1227; oficiando de Pontifical el mencionado Arzobispo. Su arquitectura pertenece al gusto gótico en toda su pureza, siendo su interior como el exterior de piedra calcárea, blanca y berroqueña. Sobre 88 pilares compuestos de 16 esbeltas columnas, elévanse 72 bóvedas formando todas ellas cinco espaciosas naves, siendo su extension de 404 piés de Oriente á Occidente, 204 de Norte á Mediodia, y 160 de elevacion hasta el cierre de la bóveda central. Este gran interior se halla dotado de excelentes Capillas, sobresaliendo por su indisputable mérito la de D. Alvaro de Luna, San Ildefonso, Sagrario, Reyes Nuevos y con especialidad la Mayor; siendo lamentable no tener espacio suficiente para describir esta tan celebrada maravilla, por más que sería pálido todo elogio que le tributáramos, como á su grandioso Coro, obras las dos que exceden á toda ponderacion.

Posee tambien esta Santa Iglesia buenas dependencias, siendo las más notables la Sacristia, Sala Capitular, Archivo y Biblioteca. Ocho grandes puertas de inmensa riqueza artistica abren paso á este interior: las luces penetran en él por 750 ventanas cerradas con transparentes vidrios pintados á fuego, cuyos mágicos colores le imprimen un misterioso aspecto que, en union del perfumado incienso que se esparce por las elevadas bóvedas y los religiosos cánticos acompañados con las notas dulcissimas de los armoniosos órganos, le dan tal magnificencia y majestad, que los sentidos se embriagan y el alma se eleva á las regiones del Altisimo con suave y sublime arrobamiento.

En la descripcion de la lámina ARCO DE SANTA MARIA, línea 14, dice *átrio*, léase *ático*.

IMP. DE FANDO E HIJO.

Monumentos Artísticos de España



CATEDRAL.—TOLEDO

E. ALVACIL FOTÓGRAFO

TOLEDO

TOLEDO.

CATEDRAL.

INTERIOR DE LA PUERTA DE LEONES.

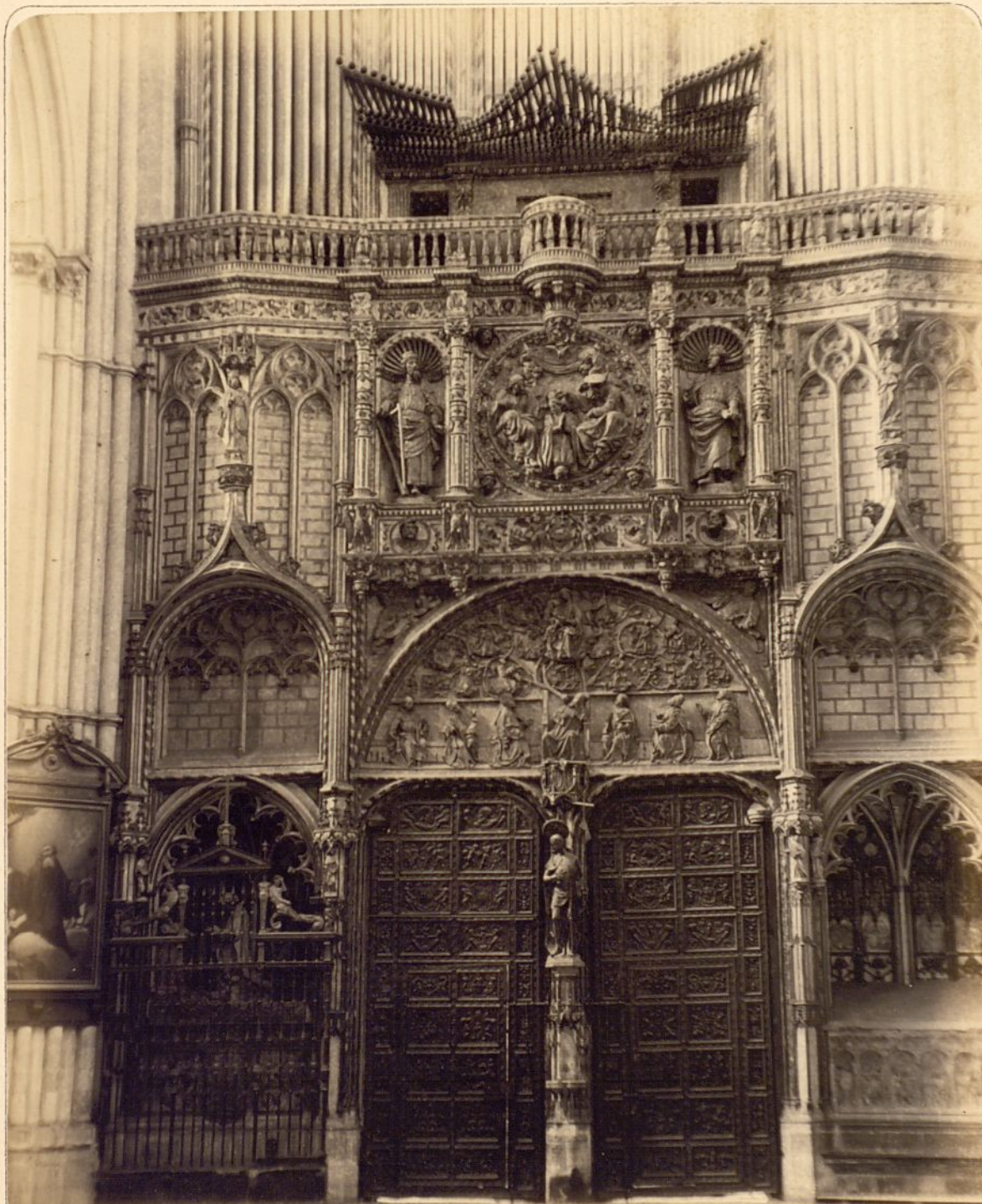
YA que nuestros suscritores conocen el exterior de tan famosa puerta, creemos oportuno publicar su interior puesto que no desmerece en nada su mérito artístico al ántes citado. Labróse á mediados del siglo XVI, siendo Cardenal Arzobispo D. Juan Tavera. En él se ven amalgamados los géneros gótico y plateresco tan bien combinados y con tal tino dispuestos, que forman un todo que embelesa al contemplarle. Los setenta tableros de nogal que contienen las dos hojas de puerta, fueron tallados en 1541 por Aleas, Copin (Diego), Copin (Miguel), Troyan, Leoni, Catalá y Diego Velasco, célebres entalladores de aquella época. El medio punto que hay sobre la puerta y que representa el árbol genealógico de la Virgen, fué ejecutado en 1540 por los artistas mencionados ayudados de algunos otros de reconocido talento. El cuerpo plateresco donde están representados los Reyes David y Salomon y en el centro un medallon que contiene la Coronacion de Nuestra Señora, es obra de Gregorio de Borgoña y Diego Copin, y de Estéban y Jamete las cuatro columnas, los balaustres del antepecho que sirve de cornisamento á toda la portada y el zócalo y friso en donde descansa el magnífico órgano llamado de las Procesiones ó del Emperador. De los dos enterramientos que se ven en los extremos del cuerpo inferior, el de la derecha se ignora si está ocupado; en el de la izquierda reposan las cenizas de D. Alonso de Rojas, Canónigo que fué de esta Santa Iglesia.

La encarnacion, estofado y dorado de toda la escultura de esta preciosa portada, que es de piedra blanca, estuvo á cargo de Pedro de Egas, no dejando nada que desear en su ejecucion.

Corona todo este monumento un lindísimo roseton ó ventana con vidrios de colores, que no aparece en la fotografia por no permitirlo las dimensiones de ésta.

Imp. de Fando é Hijo.

Monumentos Artísticos de España



Alquacil f.^o—DETALLES DE LA PUERTA DE LEONES (CATEDRAL DE TOLEDO)

C. ALQUACIL FOTÓGRAFO

TOLEDO

GUADAMUR.

VISTA DEL CASTILLO.

ES desconocida la historia y pertenencia de este Castillo, situado en el pueblo de Guadamur, á dos leguas de Toledo. Su construccion debió ser en los últimos años del siglo XV ó primeros del XVI, segun indican algunas inscripciones que existen en sus derruidos salones.

Lamentable es por cierto el estado en que se halla el interior de esta magnífica fortaleza, suntuoso palacio en otro tiempo de algun poderoso magnate. Por todas partes se observan pequeños trozos de las elegantes arcadas de su cuadrado patio, confundidos con los de rica ornamentacion que algun dia decoraba sus espaciosos salones; lo que ántes era majestuoso y bello, hoy es un monton de escombros debidos, más que á la furia é inclemencia del tiempo, al rudo choque de la ignorancia de los que llevados del mezquino interés de un sillar ó unos cuantos ladrillos, han hecho de este monumento lo que pudieran hacer las huestes de Atila, sin que los llamados á influir para que se respeten las artes y sobre todo la propiedad, hayan puesto coto á tanto desman. Por fortuna la destruccion no ha llegado á la parte exterior, puesto que aún se conservan en buen estado sus muros y torreones defendidos por un fuerte antemural que sigue sus líneas por toda la planta del edificio: en todos los muros se notan los blasones de su ignorado dueño, figurando en ellos dos leones y ocho aspas en derredor, y en la puerta principal uno con un leon y otro con barras diagonales.

Imp. de Fando é Hijos

Monumentos Artísticos de España



Alguacil f.º — CASTILLO DE GUADAMEZ

ALQUACIL FOTÓGRAFO

TOLEDO

TOLEDO.

PUENTE DE ALCÁNTARA.

LA fundacion de este tan celebrado puente, se remonta á la época en que los árabes dominaban la antigua Corte de España. Es de sólida mampostería y elegante construccion, compuesto de dos ojos, por uno de los cuales, el principal, cuya elevacion y anchura son extraordinarias, pasa el gran caudal de aguas que con impetuosa rapidez arrastra el Tajo.

En 1257 fué reconstruido casi en su totalidad por haberle arruinado poco ántes una de las avenidas que con frecuencia se suceden y tantos males ocasionan en toda la ribera, permaneciendo sin detrimento alguno hasta el año 1484 en que fué reparado el torreón de la parte interior, ó sea el que contiene las armas de los Reyes Católicos; y en 1721 se hizo el arco de entrada, el cual demuestra la decadencia á que habian llegado las artes en esa época, para cuya construccion fué destruido el arabesco que ántes existia y que tanto carácter de homogeneidad daba á todo el monumento.

En la antigüedad defendia á este puente el castillo de San Servando, situado sobre una gran mole de granito y á pocos pasos del torreón últimamente citado; mas en nuestros dias de nada serviria su defensa por la potencia y precision de las armas modernas.

IMP. DE PANDO E HIZO.

Monumentos Artísticos de España.



Alguacil f.º—PUENTE DE ALCANTARA.—TOLEDO.

C. ALGUACIL FOTÓGRAFO.

TOLEDO.

TOLEDO.

PUENTE DE SAN MARTIN.

ESTE magnífico puente se halla situado en la parte occidental de Toledo sobre el río Tajo. Fué construido en 1203, en que una terrible avenida destruyó el antiguo, cuyas ruinas se ven á corta distancia. A mediados del siglo XIV le dejaron en completa ruina los parciales de D. Enrique el Bastardo, teniendo que agradecer los toledanos su restauracion al Arzobispo D. Pedro Tenorio, y en 1690, reinando Carlos II, se llevó á cabo otra recomposicion renovándose el solado en 1760.

Todo él es de sillería y consta de cinco ojos, aunque ordinariamente pasa el río por el del centro que es grandioso, siendo su ancho de 44 metros y 31 su elevacion, todo lo cual contribuye á darle gran majestad y belleza. A uno y otro extremo del puente hay un torreón fortísimo, ambos almenados y con grandes arcos y bóvedas para el paso de entrada y salida, viéndose en el que está próximo á la ciudad las armas de Toledo esculpidas en granito, y en el opuesto una hornacina conteniendo la preciosa estatua de San Julian, Arzobispo de Toledo, obra segun unos de Berruguete, ó de Monegro segun otros; pues estos dos célebres artistas ejecutaron las estatuas que se ven en todas las puertas y puentes de la ciudad.

Imp. de Faado é Hijo.

Monumentos Artísticos de España.



Alguacil f.º — PUENTE DE SAN MARTIN. — TOLEDO

C. ALGUACIL FOTÓGRAFO.

TOLEDO.

TOLEDO.

PATIO DE SAN JUAN DE LOS REYES.

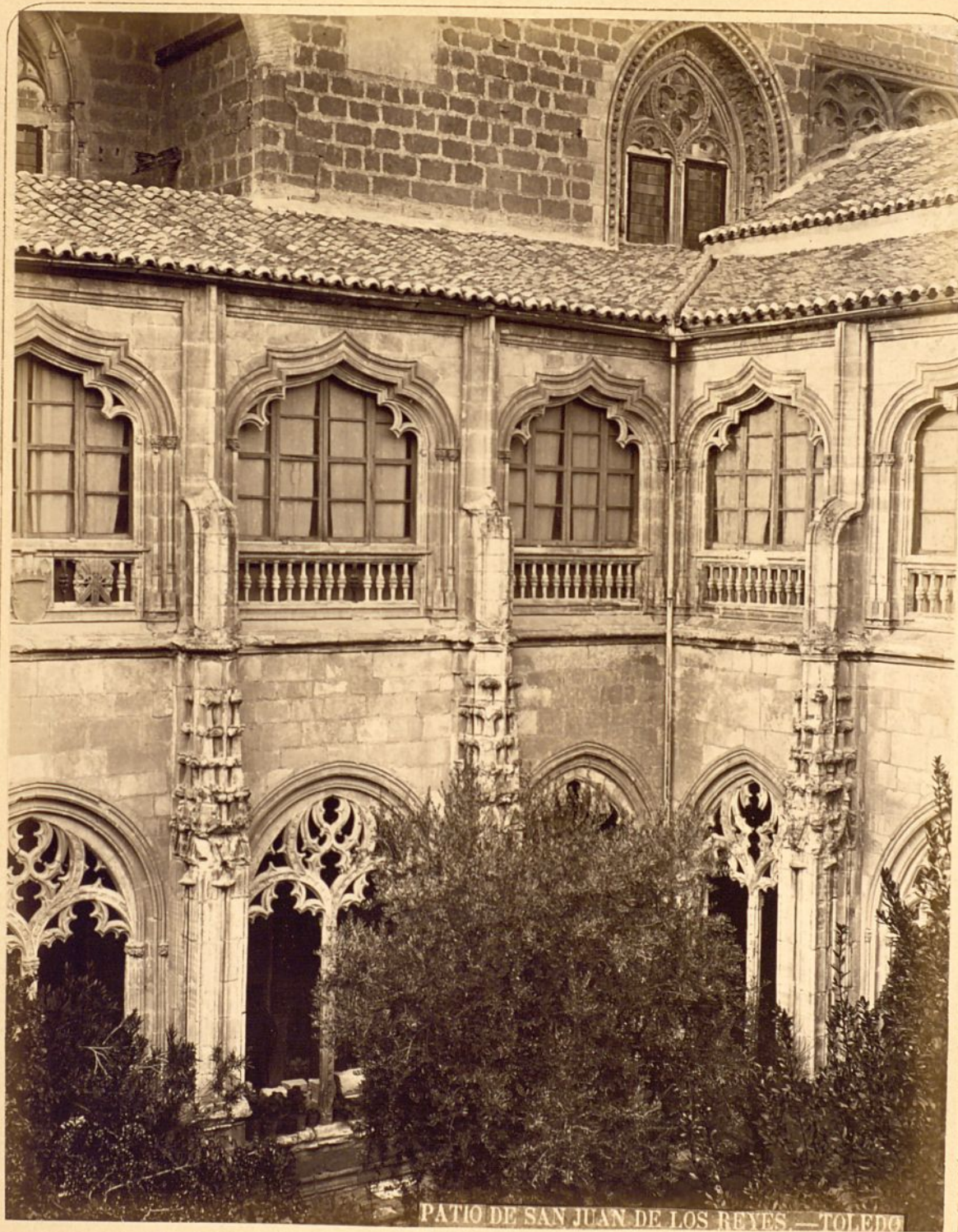
EN otra ocasion publicamos el cláustro del magnífico convento de religiosos observantes de la órden de San Francisco, conocido en toda Europa con el nombre de *San Juan de los Reyes*. Al dar hoy una copia del jardín ó pátio de tan famoso cláustro, no podemos ménos de recordar que su fundacion data de la época más floreciente de la monarquía castellana. Los Reyes D. Fernando y Doña Isabel, deseando cumplir el voto que habian hecho de construir un templo cuando se vieran libres del Rey de Portugal que defendia los derechos de Doña Juana la Beltraneja, luégo que fué dada la batalla de Toro y pacificado el país, pusieron en planta la ejecucion de tan soberbio monumento no omitiendo para ello gasto ni sacrificio. Encomendaron la traza y direccion de las obras á Juan Guas, maestro mayor de la Catedral y segundo arquitecto de dichos Monarcas, consiguiendo este célebre artista con su reconocido talento, legar á la posteridad una brillante página de la arquitectura *gótica gentil*.

El bonito pátio que hoy copiamos, es de piedra calcárea blanca como lo es tambien el cláustro y el interior de la iglesia, siendo víctima tambien de la cólera de los franceses en el año 1809, pues no se libró del horroroso incendio que redujo á cenizas una buena parte del edificio.

En las galerías altas se halla en el dia el Museo provincial que contiene un buen número de cuadros, y algunos, aunque pocos, de bastante mérito.

Imp. de Fando é Hijo.

Monumentos Artísticos de España.



PATIO DE SAN JUAN DE LOS REYES. — TOLEDO

ALGUACIL FOTÓGRAFO.

TOLEDO

TOLEDO.

CÁRCEL DE LA HERMANDAD.

FUERON tales los desórdenes y desmanes á que dió lugar la minoría de Alonso VIII, que á más de las frecuentes luchas en que estaba envuelto el reino de Castilla, pululaban por todas partes numerosas cuadrillas de malhechores, especialmente en Sierra-Morena y Montes de Toledo, donde cometían toda clase de inauditos y escandalosos atropellos, poniendo á prueba con este proceder la paciencia de los honrados habitantes del país. Para corregir tal desenfreno y castigar con mano fuerte las tristes hazañas de tantos y tan peligrosos foragidos, se asociaron los más principales vecinos de Toledo, Ciudad-Real y Talavera bajo el título de la Santa Hermandad que Fernando III, D. Juan II y otros monarcas dotaron con grandes facultades y privilegios, como el de perseguir, aprehender, juzgar y ejecutar las penas (inclusa la de muerte) en los reos cogidos en despoblado. Para llevar á cabo este cometido nombraban un Tribunal de individuos de la misma asociacion, compuesto de un *Cuadrillero mayor* y dos *Alcaldes* auxiliados de varios *ministros* subalternos que se reunían para dicho fin en junta ó llega el día 1.º de Agosto de cada año. Los Reyes Católicos concedieron dobles privilegios y muchos más Felipe II.

La fotografia que tenemos el gusto de dar á conocer á nuestros suscritores, es copia de la bonita portada del edificio que fué de aquella institucion, conocido con el nombre de *Cárcel de la Santa Hermandad*. Su construccion data del tiempo de los Reyes Católicos á juzgar por los escudos donde campean el yugo y las saetas; es de piedra y las estatuas que se observan están pintadas de verde, que era el color del trage de paño que usaban los cuadrilleros.

Hoy todo el edificio está convertido en posada y por consiguiente completamente desfigurado.

Imp. de Fando é Hijo.

Monumentos Artísticos de España



Alcázar f.º—CARCEL DE LA SANTA HERMANDAD.—TOLEDO

C. ALQUACIL FOTÓGRAFO

TOLEDO

TOLEDO.

INTERIOR DE SAN JUAN DE LOS REYES.

EL interior de este templo es uno de los más bellos de cuantos existen en España.

Su arquitectura pertenece al género llamado *gótico gentil* y debe su fundación á los Reyes de Castilla Fernando é Isabel, que viéndose libres del Monarca de Portugal, defensor de los derechos de Doña Juana, cumplieron el voto que ántes hicieran de edificar dicha Iglesia.

En el último tercio del siglo XV encargose de los planos y dirección de las obras Juan Guas, Maestro mayor de la Catedral, y no maese Rodrigo ni Pedro Gumiel, como equivocadamente dicen algunos escritores.

Toda su fábrica es de solidísima construcción, componiéndose de piedra berroqueña el exterior y de calcárea blanca el interior.

Cuántos visitan este suntuoso templo quedan sorprendidos al contemplar tanta majestad y magnificencia. Las airosas cresterías, las bellísimas estatuas bajo gallardos doseletes en forma de esbeltas torrecillas y los grandes escudos de armas que decoran el crucero ostentando blasones de Aragon y de Castilla; todos estos ornamentos, páginas grandiosas del género ojival, embargan la imaginación del que los contempla.

Para bien de España, de Toledo y de la civilización, esta parte del templo se libró del horroroso incendio que los demás departamentos del edificio sufrieron en tiempos de la guerra de la Independencia.

IMP. DE FANDO Y HERM.

Monumentos Artísticos de España.



Alguacil f.º—SAN JUAN DE LOS REYES.—TOLEDO.

C. ALGUACIL FOTÓGRAFO.

TOLEDO.

TOLEDO.

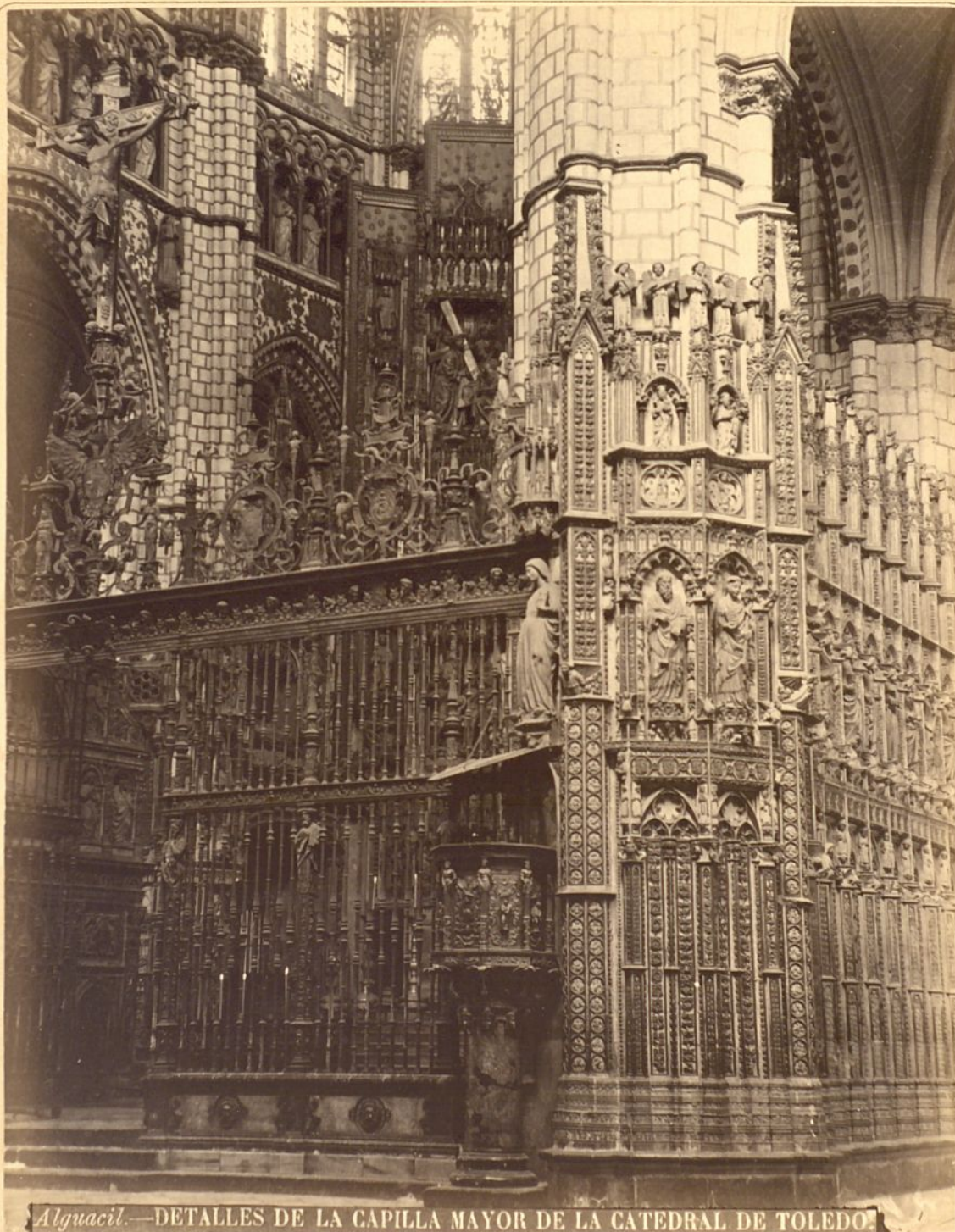
EXTERIOR DE LA CAPILLA MAYOR DE LA CATEDRAL.

LA Capilla Mayor de esta suntuosa Catedral es de lo más sublime que encierra bajo sus elevadas bóvedas: su elegante cuanto soberbio retablo gótico, que acaso no tenga rival en el mundo, ejecutado en tiempos del Cardenal Cisneros por los más aventajados artistas de aquel siglo; el sepulcro donde reposan las cenizas del Cardenal Mendoza, mandado labrar por Isabel la Católica á Alonso de Covarrubias; los riquísimos enterramientos que contienen restos de personas reales; los muros llamados del *Alfaquí* y del *Pastor de las Navas*, cuajados exterior é interiormente con estatuas y bajo-relieves que representan Arcángeles, Monarcas, Prelados y escenas de la vida del Salvador y de la Virgen; los dos magníficos pulpitos de mármol y bronce, enriquecidos con bellísimos entalles; la verja, portento de riqueza artística y material, pues además de admirarse en ella un exquisito gusto plateresco, reúne también la condición de ser de hierro con incrustaciones de oro y plata y muchas partes doradas á fuego, verdadera obra de arte que el célebre Francisco Villalpando creó y ejecutó en tiempo del Cardenal Siliceo, terminándola á la par que los pulpitos en 1548, y por último, el cierre de los muros ó ábside denominado *El Transparente*, trabajo churrigueresco de un Arquitecto del pasado siglo llamado Narciso Tomé, que con inspiración extraviada hizo el complemento de este vasto panorama; todo constituye un conjunto tan maravilloso de riqueza, que fascina y encanta al contemplarlo.

Reproducimos en la presente fotografía el exterior del muro llamado *Poste del Alfaquí* y una gran parte de la verja, sintiendo que la falta de espacio nos impida mencionar los nombres de los artistas á quienes fueron encomendadas estas obras.

IMP. DE PANDO E RIZO.

Monumentos Artísticos de España



Alguacil.—DETALLES DE LA CAPILLA MAYOR DE LA CATEDRAL DE TOLEDO.

C. ALGUACIL FOTÓGRAFO

TOLEDO

TOLEDO.

CATEDRAL.

RETABLO DE LA CAPILLA MAYOR.

MAJESTUOSO é imponente se presenta á la vista del viajero el magnífico retablo de la Capilla Mayor de esta Catedral, pues como dice muy oportunamente un admirador de las bellezas artísticas de Toledo «es la última palabra del arte ojival y el *sumum* del buen gusto y riqueza.»

Desgraciadamente no podemos publicar más que un detalle; sus grandes dimensiones (45 piés de ancho por 150 de elevacion) y el reducido espacio de que disponemos para emplazar el objetivo, nos impiden abarcarlo en su totalidad.

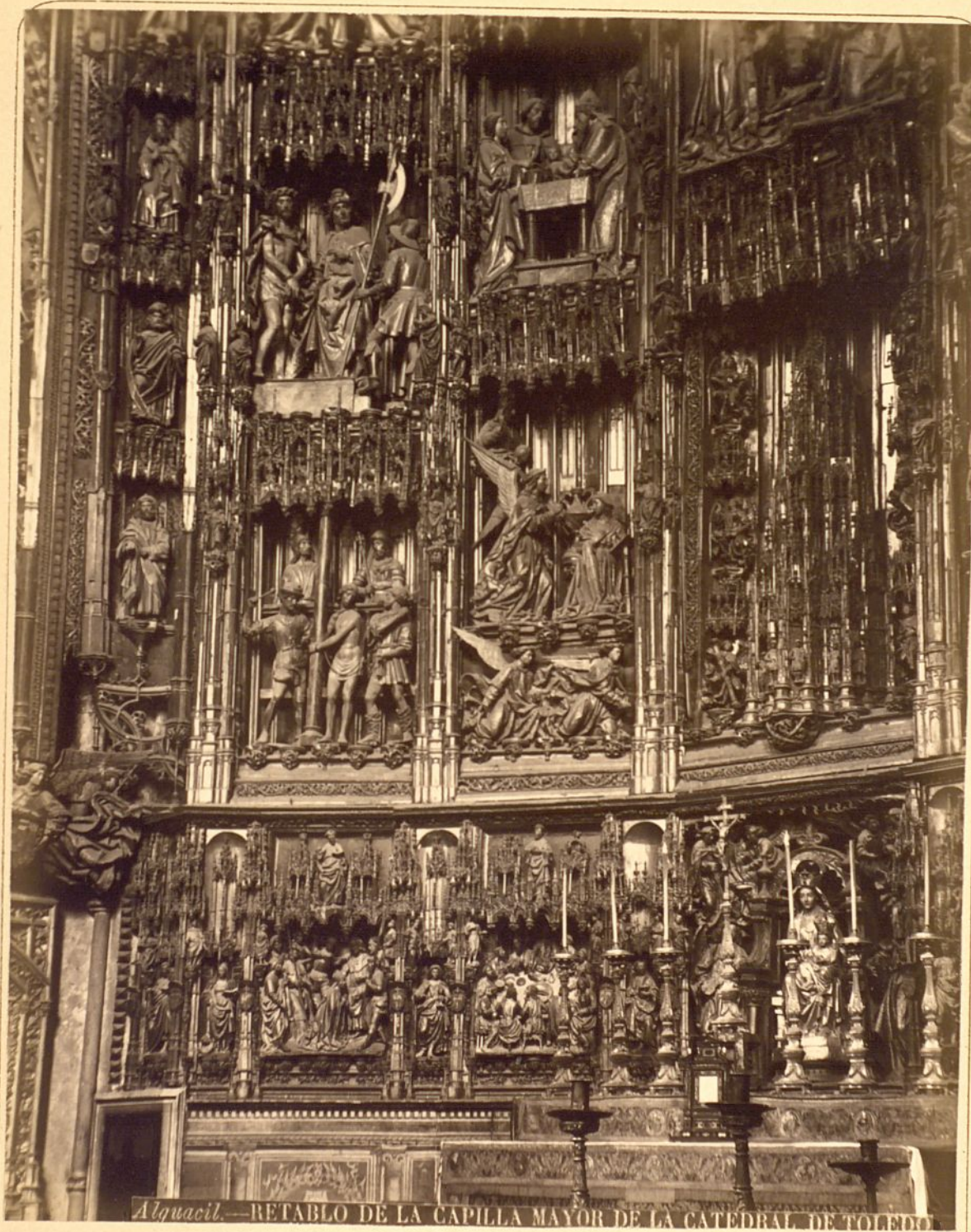
Es de madera de alerce y fué trazado en 1500 por el Arquitecto Peti-Juan, á quien ayudaron en la talla los más reputados artistas de aquella época y entre ellos los dos Borgoñas, Copin, Francisco de Amberes, Sebastian de Almonacid y Fernando del Rincon.

Todo él está cuajado de dorados doseletes, bajo los cuales se ostentan asuntos de la vida y muerte del Salvador y de la Virgen, Juicio final y Degollacion de San Eugenio, magistralmente talladas y pintadas las esculturas que los representan.

A izquierda y derecha de esta maravilla, ó sea en los muros laterales, se encuentran los enterramientos de varios Reyes é Infantes y el del gran Cardenal Mendoza, cerrando todo este sagrado recinto la famosa verja labrada por Villalpando.

Imp. de Fando y Herm.*

Monumentos Artísticos de España.



Alguacil.—RETABLO DE LA CAPILLA MAYOR DE LA CATEDRAL DE TOLEDO

C. ALGUACIL FOTÓGRAFO.

TOLEDO

TOLEDO.

SEPULCRO DE D. ÁLVARO DE LUNA

Y DE SU MUJER DOÑA JUANA.

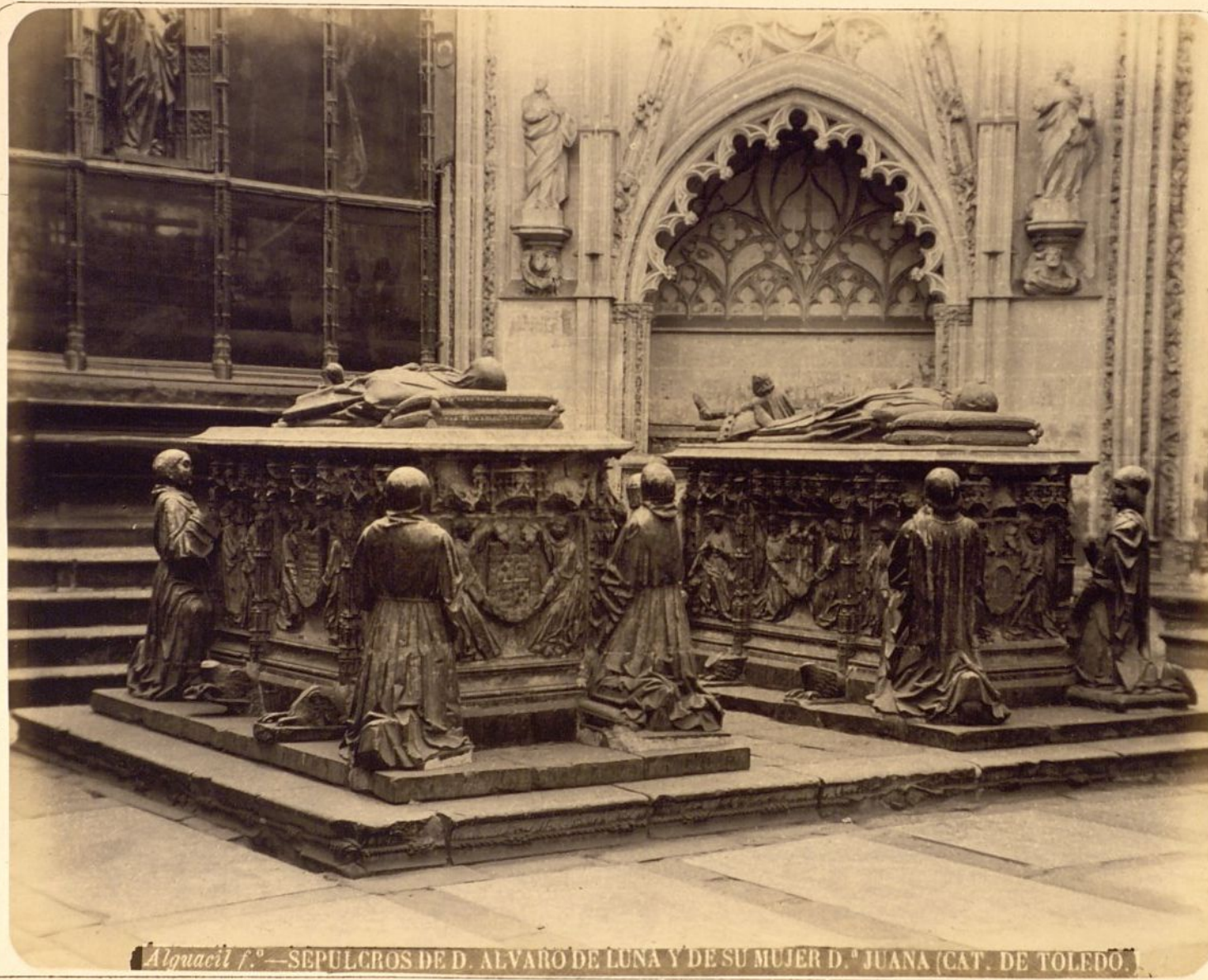
LA presente fotografía es copia exacta de dos lechos mortuorios que se hallan en el centro de la capilla de Santiago, una de las más bellas y espaciosas de la Catedral de Toledo. Pertenecen al tercer período del arte ojival; ambos son de mármol blanco ejecutados en 1489 por Pablo Ortiz, á expensas de Doña María de Luna, hija del Condestable de Castilla. Corresponde el de la izquierda á Doña Juana Pimentel, esposa de Don Álvaro; los cuatro ángulos están ocupados por frailes Franciscos en actitud de orar: los cuatro frentes se encuentran exornados con escudos del apellido Pimentel, figuras de alto relieve y doseletes de exquisito gusto, leyéndose en el cornisamento superior una inscripcion que dice: «Aquí yace la muy Magnífica Señora Condesa Doña Juana Pimentel, mujer que fué del Maestre D. Álvaro de Luna, la cual pasó de esta presente vida en seis dias del mes de Noviembre Año del Señor de Mil CCCCLXXXVIII.»

El de la derecha es el de D. Álvaro, representando las estátuas de los ángulos caballeros de Santiago y los escudos las armas de la casa de Luna, leyéndose en la parte superior de la cama el epitafio siguiente: «Aquí yace el ilustre Señor D. Álvaro de Luna, Maestre de Santiago, Condestable que fué de Castilla. El cual, despues de haber tenido la Gobernacion de estos Reinos por muchos años fenesció sus dias en el mes de Julio año del Señor de Mil CCCCLIII.»

Es digno de que el artista que visite la mencionada capilla fije la atencion en su grandioso conjunto arquitectónico.

IMP. DE PABLO É BIZO.

Monumentos Artísticos de España



Alguacil f.º — SÉPULCROS DE D. ALVARO DE LUNA Y DE SU MUJER D.ª JUANA (CAT. DE TOLEDO.)

E. ALGUACIL FOTÓGRAFO

TOLEDO

TOLEDO.

SEPULCRO DEL CARDENAL TAVERA.

EN el extremo Norte del paseo de Marchan, frente á las dos puertas de Visagra, se halla el Hospital de San Juan Bautista, edificio de sólida construccion y de muchas y buenas obras de arte. Bajo el gran crucero de su templo, uno de los más ricos y espaciosos de la imperial Ciudad, se admira el magnifico Sarcófago, última obra del gran artista Alonso Berruguete. Comenzole á construir en el año 1559 acabándole en 1561, coincidiendo su muerte con la conclusion de tan estimada joya. En este sepulcro yacen los restos del Cardenal Arzobispo D. Juan Pardo y Tavera, fundador del edificio.

A continuacion extractamos parte de la descripcion que, de tan rico monumento hace el concienzudo cronista Sr. Amador de los Rios, siendo el siguiente el criterio de tan reputado escritor: «*Corona el sepulcro la figura mencionada de D. Juan Tavera, obra que excede á todo elogio y puede indudablemente competir con cualquiera de las más selectas producciones de las artes italianas en cuyas escuelas habia hecho Berruguete sus estudios.*» Y más abajo añade: «*La cabeza del Arzobispo sobre todo, nos parece un prodigio del arte: el ayuda de Cámara del Emperador Carlos V se mostró en esta obra superior á cuanto habia hecho durante su vida, para dejar con su muerte más viva la memoria de su especial talento, y para hacer más sensible su dolorosa pérdida.*»

El Sr. Salazar de Mendoza, D. Antonio Ponz, D. Antonio Martin Gamero, D. Sixto Ramon Parro y otros muchos escritores, hacen iguales elogios de tan sublime monumento.

IMP. DE PANDO Y Hijo.

Monumentos Artísticos de España



SEPULCRO DEL CARDENAL TAVERA

ALVACIL FOTOGRAFO

TOLEDO

TOLEDO.

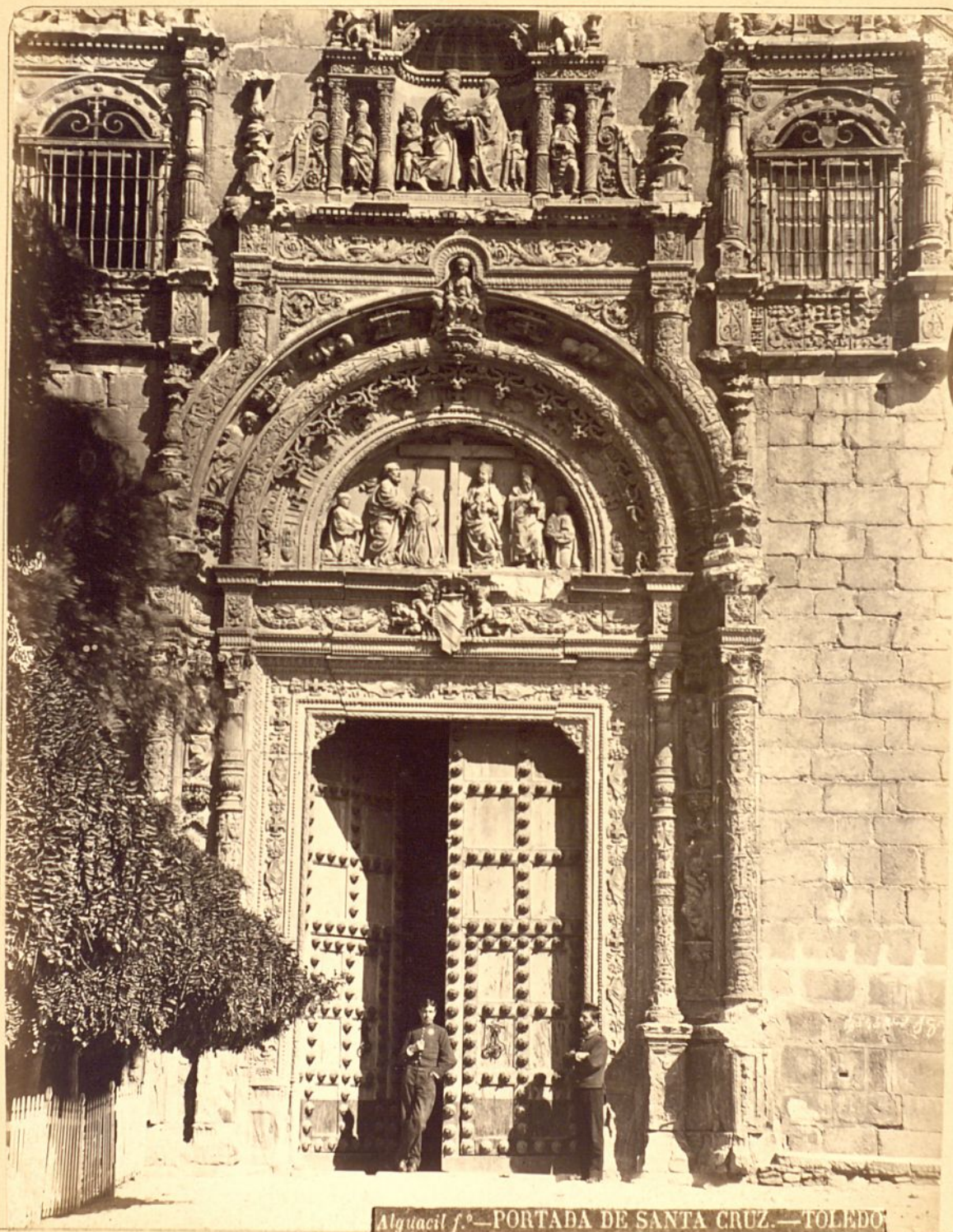
HOSPITAL DE SANTA CRUZ.

EL grandioso establecimiento cuya portada principal es objeto de esta lámina, es debido al insigne Arzobispo D. Pedro Gonzalez de Mendoza, denominado *Gran Cardenal de España*, con el objeto de fundar una morada para recoger, criar y educar niños expósitos. Concedióle para ello Bula el Papa Alejandro VI y en su virtud confió la formacion de planos al famoso Enrique Egas; pero habiendo ocurrido el fallecimiento del fundador en Enero de 1495, dejó mandado en su disposicion testamentaria, que sus albaceas la Reina Católica y parientes los Duques del Infantado, emprendieran y llevasen á cabo su proyecto, como tuvo efecto con la dotacion de cuantiosas sumas que para ello destinó, y cuyo edificio, por la eminente devocion que á la *Santa Cruz* profesaba el Prelado, fué distinguido con este nombre.

Posee ricos y decantados ornamentos, pero los más célebres son sin duda los de su portada principal, formada toda ella de silleria labrada, y laboreada con relieves exquisitos al gusto plateresco; pero de mérito tan relevante y acabado, que segun tradicion, los franceses en la guerra de la Independencia trataron de apearla con grandes precauciones y trasportarla en cajones á Paris con destino á uno de sus monumentos, por ser su mérito artistico universalmente reconocido por cuantos arqueólogos y artistas le han visitado.

Es lamentable que tan preciada joya se halle sin embargo mutilada en varios puntos, á consecuencia de la incuria de los encargados del Establecimiento de años bien remotos, y la impericia y falta de precaucion de algunos obreros, que apoyando en ella escaleras y andamios rozaron varios delicados entalles de la obra, que no porque sea en pequeña escala deja de ser sensible y censurable.

Monumentos Artísticos de España



Alguacil f.º—PORTADA DE SANTA CRUZ.—TOLEDO

ALGUACIL FOTÓGRAFO

TOLEDO

TOLEDO.

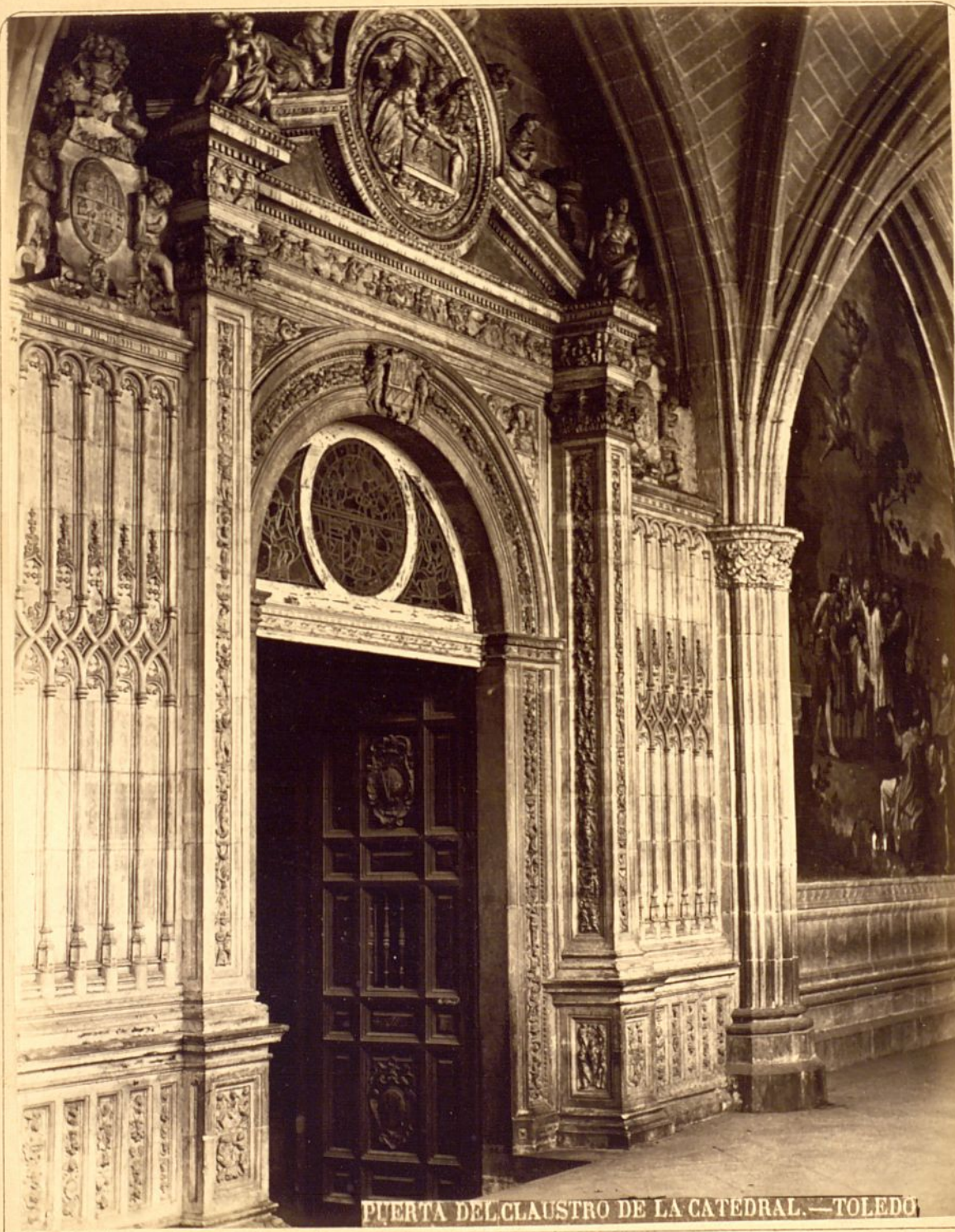
UNA PUERTA DE LA CATEDRAL.

LLÁMASE Puerta de la Presentacion á esta riqueza artística, situada en uno de los Cláustros bajos de la Catedral. Se labró en el año de 1565, siendo Arzobispo D. Fr. Bartolomé Carranza de Miranda, encargándose de su ejecucion cinco artistas de los más notables de aquella época. Mide su arco 40 piés de alto por 20 de ancho, exornado todo su conjunto con riquísimos y delicados relieves platerescos. La materia de que se compone es de piedra blanca trabajada con tan exquisito gusto artístico, que bien puede decirse que es una de las obras más recomendables de la Catedral. Elegante en su forma, rica en sus detalles y majestuosa en su conjunto, que á ignorar los nombres de los artistas que la ejecutaron, pudiera muy bien atribuirse al célebre Berruguete ó al no ménos entendido Felipe Vigarni (llamado vulgarmente Borgoña).

Hemos hecho algunos esfuerzos para obtener una lámina del interior de esta portada que acaso supere en mérito á su exterior, pero han sido infructuosos á causa de la escasa luz que la ilumina.

IMP. DE FANDO E HIJO.

Monumentos Artísticos de España



PUERTA DEL CLAUSTRO DE LA CATEDRAL.—TOLEDO

C. ALQUACIL FOTÓGRAFO

TOLEDO

TOLEDO.

CATEDRAL.

DETALLES DE LA CAPILLA DE REYES NUEVOS.

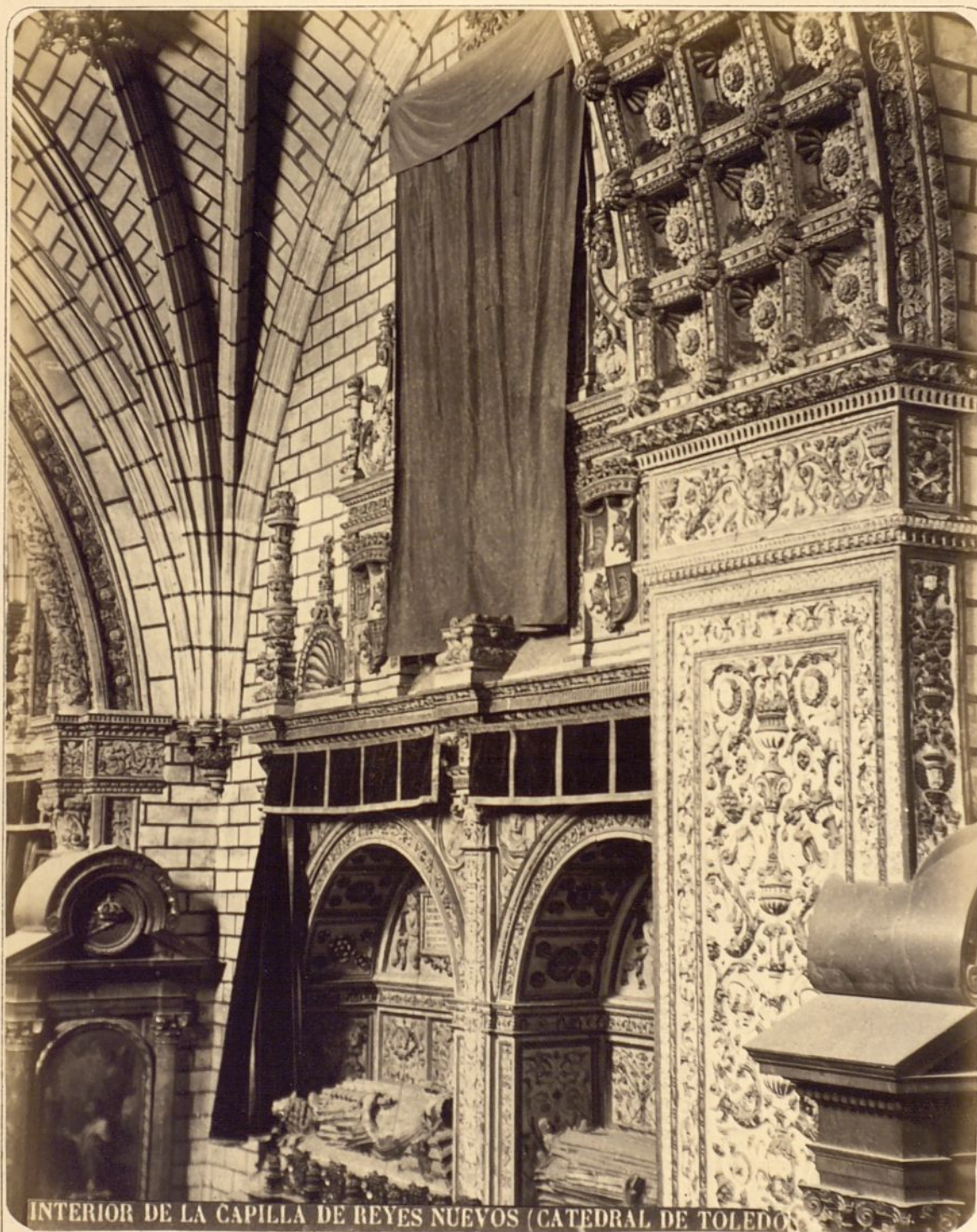
NO publicamos más que un detalle de esta interesante Capilla, porque las condiciones de su planta impiden al objetivo abarcar todo su conjunto. Consta de una sola nave dividida por dos elegantes arcos apuntados, enriquecidos con bellas labores doradas de arte plateresco; contémpnanse en los muros de la seccion central los sepulcros de D. Enrique II y su mujer Doña Juana, en el de la Epístola; y en el del Evangelio, el de D. Enrique III y su esposa Doña Catalina; viéndose en la tercera bóveda, que es la que forma el Presbiterio, los de D. Juan I y su consorte Doña Leonor, exornados los cuatro con gusto y perfecta ejecucion.

El autor y director de esta hermosa obra fué Alonso de Covarrubias, que la comenzó en 1531 dándola terminada en 1534, encomendando los trabajos á eminentes artistas, entre los que se distinguieron Domingo Céspedes, Álvaro Monegro y Jorge Contreras, los cuales dieron á toda la ornamentacion carácter y uniformidad en su estilo plateresco que por desgracia desapareció en la segunda mitad del pasado siglo y principios del actual, que con el afán de innovarlo todo destruyeron los retablos antiguos ejecutados por Juan de Borgoña, Francisco Comontes, Pedro de Orrente y Eugenio Cajés, sustituyéndolos con los que se ven en el día, que aunque de preciosos mármoles y bronce y dirigidos por D. Ventura Rodriguez, no son adecuados al estilo plateresco á que pertenece la Capilla.

Grandes privilegios y pingües rentas concedieron los Reyes á esta su Capilla que erigieron para sus enterramientos; mas en el día se ha reducido el culto y el personal, constando éste de doce capellanes presididos por un capellan mayor, Dignidad del Cabildo Catedral, dos salmistas, un macero y varios acólitos.

Imp. de Fando é Hijo.

Monumentos Artísticos de España



INTERIOR DE LA CAPILLA DE REYES NUEVOS (CATEDRAL DE TOLEDO)

C. ALQUACIL FOTÓGRAFO

TOLEDO

TOLEDO.

PATIO DEL HOSPITAL DE SANTA CRUZ.

ISABEL la Católica, Albacea del gran Cardenal D. Pedro Gonzalez de Mendoza, y los Duques del Infantado sus parientes, por una de las cláusulas del testamento de dicho Prelado, encomendaron la construcción del Hospital de Santa Cruz al Maestro mayor de obras de la Catedral Enrique Egas, cuyos planos y trazos tenía éste ultimados en vida del Cardenal. La magnífica portada de tan suntuoso monumento es ya conocida de nuestros suscriptores; réstanos sólo publicar la lámina de su patio principal, ya que de la iglesia no nos es posible hacerlo por carecer de buenas luces y por las muchas innovaciones que ha sufrido en tan dilatado periodo de años. Comenzóse á construir este bello patio así como todo el edificio á principios del siglo XVI. Se compone de dos pisos con cuatro galerías ó cláustros cada uno, sostenidos sus arcos por elegantes columnas de rico mármol de Italia exornados en sus enjutas con cruces de Jerusalem, cuernos de la abundancia y escudos de armas, ostentando el segundo piso un bello y bien concluido antepecho calado del gusto gótico. Pero lo que más llama la atención de cuantos visitan este Establecimiento es la magnífica escalera que tanto renombre ha dado á este patio, toda ella cuajada de muchos y buenos relieves platerescos, siendo de lamentar el lastimoso estado en que se halla, pues por cualquier parte que se fije la vista se encuentran vestigios dolorosos que destructoras manos han dejado.

Esperamos que los dignos Jefes que tienen á su cargo la dirección del Colegio de Huérfanos militares, instalado hoy en este edificio, cuiden de que las manos inocentes de los niños respeten lo que muchas generaciones no han sabido ó querido respetar. Se lo rogamos en nombre y en interés de la conservación y progreso de las bellas artes españolas.

Imprenta de Fando é Hijo.

Monumentos Artísticos de España



Alquacil f.—PATIO DE SANTA CRUZ.—TOLEDO.

ALQUACIL FOTÓGRAFO

TOLEDO

TOLEDO.

PUERTA NUEVA DE VISAGRA.

(INTERIOR.)

LA puerta nueva de Visagra se compone de dos cuerpos separados por un gran patio ó plaza de armas. Se edificó en 1550, ejerciendo el cargo de Corregidor D. Pedro de Córdoba.

Esta fotografía representa la fachada meridional del cuerpo interior. El escudo del Emperador Carlos V que se ve entre las dos ventanas que dan luz á las habitaciones del Alcaide es tallado en piedra berroqueña, siendo de la misma materia todo el edificio.

El frontis del patio le forma un arco flanqueado por dos esbeltas torrecillas, cuyos caprichosos chapiteles están cubiertos de pequeños azulejos verdes y blancos que hacen un efecto agradable. Sobre la clave del arco se ostenta otro escudo con las armas imperiales, magistralmente tallado.

No describimos el cuerpo exterior que es el que da paso á las carreteras de Madrid y Extremadura, puesto que pronto tendremos el gusto de publicar su magnífica portada, seguros de que será del agrado de nuestros suscritores.

Imp. de Fando é Hijo.

Monumentos Artísticos de España



Alquacil f.º — PUERTA DE VISAGRA. — TOLEDO

C. ALQUACIL FOTÓGRAFO

TOLEDO

TOLEDO.

PUERTA NUEVA DE VISAGRA.

(INTERIOR.)

LA puerta nueva de Visagra se compone de dos cuerpos separados por un gran patio ó plaza de armas. Se edificó en 1550, ejerciendo el cargo de Corregidor D. Pedro de Córdoba.

Esta fotografía representa la fachada meridional del cuerpo interior. El escudo del Emperador Carlos V que se ve entre las dos ventanas que dan luz á las habitaciones del Alcaide es tallado en piedra berroqueña, siendo de la misma materia todo el edificio.

El frontis del patio le forma un arco flanqueado por dos esbeltas torrecillas, cuyos caprichosos chapiteles están cubiertos de pequeños azulejos verdes y blancos que hacen un efecto agradable. Sobre la clave del arco se ostenta otro escudo con las armas imperiales, magistralmente tallado.

No describimos el cuerpo exterior que es el que da paso á las carreteras de Madrid y Extremadura, puesto que pronto tendremos el gusto de publicar su magnífica portada, seguros de que será del agrado de nuestros suscritores.

Imp. de Fando é Hijo.

Monumentos Artísticos de España



Alguacil 1.º — PUERTA DE VISAGRA. — TOLEDO

E. ALGUACIL FOTÓGRAFO

TOLEDO

TOLEDO.

PATIO DEL ALCÁZAR.

Suntuoso y magnífico es el árabe patio del alcázar sevillano; pero no lo es ménos el que posee el de Toledo, pues si en aquél se admira todo el lujo de la imaginacion oriental en sus primorosos alicatados, en sus bellos adornos de alharaca y en sus esbeltos agimeces, en cambio en éste todo revela severidad y grandeza, puesto que es otro su género de arquitectura y otras sus dimensiones.

Compónese dicho patio de 32 arcos de piedra berroqueña sostenidas en columnas de órden corintio, contemplándose en las enjutas de cada uno elegantes escudos con águilas imperiales. De igual número de arcos consta el segundo cuerpo, que ha sido ahora construido de nuevo por hallarse completamente destruido á causa del horroroso fuego que los invasores de principios del presente siglo aplicaron á todo el edificio, el cual ardió tambien cien años antes, por otro desahogo de las aliadas tropas del Archiduque Carlos, no desmereciendo en nada la obra moderna de la antigua, tanto en su esmerada ejecucion como en su rico material.

En otro lugar digimos que el Emperador Carlos V encomendó la traza del Alcázar á Alonso de Covarrubias ayudándole en la ejecucion de las obras Luis de Vergara y Francisco Villalpando y despues el insigne Juan de Herrera.

Cuantiosas sumas se han invertido en la restauracion de tan imponente patio, pues además de las grandes arcadas que ha sido necesario construir, se ha enlosado todo el pavimento con buena piedra berroqueña y colocado en el centro una hermosa estatua del Emperador, fundida en bronce por la que existe en el Museo de Pinturas de Madrid.

Para terminar añadiremos que la magnífica escalera que ocupa casi todo el lienzo del Mediodia, es verdaderamente régia, fué dirigida por Villalpando y se compone de un tramo de doce gradas de 50 piés de latitud que concluye en una meseta de donde arrancan dos ramales con dos tramos cada uno que desembocan en las galerías altas, desde las que está tomada la presente fotografia.

Imp. de Fando é Hijo.

Monumentos Artísticos de España



Alguacil f.º—PATIO DEL ALCÁZAR DE TOLEDO

ALGUACIL FOTÓGRAFO

TOLEDO

TOLEDO.

SANTIAGO DEL ARRABAL.

JUNTO á las dos históricas y monumentales puertas denominadas de Visagra, se contempla la Iglesia vulgarmente conocida con el nombre de *Parroquia de Santiago del Arrabal*, no pudiéndose fijar el año de su construcción por carecerse de datos exactos que lo acrediten: sin embargo, D. Sixto Ramon Parro en su obra *TOLEDO EN LA MANO*, cree ser del reinado de Alfonso VI y el distinguido Sr. Amador de los Rios dice que segun el Dr. Salazar y Mendoza en su *MONARQUÍA DE ESPAÑA* da á entender que debió erigir dicho templo D. Sancho II, Rey de Portugal, muerto en esta ciudad á mediados del siglo XIII. De todos modos, su construcción no puede ser posterior al Monarca portugués, puesto que en su interior se hallan epitáfios fechados en 1288 y 1298.

Su arquitectura es árabe, habiendo sufrido en varias épocas reparaciones que la han desfigurado, especialmente en 1790, en que, sin duda por disenter del buen gusto, quisieron *embellecerle* cubriendo con cielos rasos sus magníficos artesonados y sustituyendo la portada con un cobertizo que han dado en llamar átrio, concluyendo por cegar con cal los ricos detalles del ábside haciendo desaparecer por ello la elegancia con que fuera dotada en su principio. Su interior se compone de tres naves espaciosas, conservándose un púlpito del siglo XV con detalles árabes y góticos ocupándole la estatua de San Vicente Ferrer, donde sin duda alguna se hizo célebre con sus predicaciones evangélicas.

Algunos retablos y sepulcros de buen gusto completan la ornamentación de este templo.

Imp. de Fando é Hijo.

Monumentos Artísticos de España



Alquacil f.º—PARROQUIA DE SANTIAGO.—TOLEDO

ALQUACIL FOTÓGRAFO

TOLEDO

TOLEDO.

ALCÁZAR.

FACHADAS NORTE Y OCCIDENTE.

SOBRE los restos de una antigua fortaleza se elevó á mediados del siglo XVI á expensas del Emperador Carlos V y su hijo D. Felipe, el soberbio Alcázar cuyas fachadas Norte y Occidente reproducimos en esta fotografia. En él se revela el estado á que llegaron las artes en ese siglo en manos de Villalpando, Covarrubias y Herrera, que fueron entre otros muchos, los que dirigieron obra tan colosal; pero tanta majestad y grandeza no duró más que hasta principios del siglo XVIII en que los portugueses peleando á favor del Archiduque de Austria contra Felipe V le pusieron fuego, quedando envueltas en escombros sus ricas techumbres y todo cuanto ostentaba de majestuoso y bello. El Cardenal Lorenzana mandó restaurarle con permiso de Carlos III en 1775, bajo la direccion de Don Ventura Rodriguez, sirviendo despues de su reparacion de casa de Caridad que fué dotada de un sin número de telares donde se tegian toda clase de telas de seda, resucitando de este modo la antigua industria de los toledanos. Mas llegó Enero de 1810, y la division francesa que le ocupaba á la sazón, imitó á los portugueses aplicándole la tea incendiaria, sin duda en venganza de Cirinola y Pavía, quedando sólo los muros exteriores, la arqueria baja del patio y en lastimoso estado la escalera principal y parte de la Capilla.

Afortunadamente hoy se está llevando á cabo una restauracion digna de tan gran monumento.

Imp. de Fando é Hijo.

Monumentos Artísticos de España



Alquacil f.º —ALCAZAR DE TOLEDO.

É. ALQUACIL FOTOGRAFO

TOLEDO

TOLEDO.

ALCÁZAR.

FACHADAS DE ORIENTE Y MEDIODIA.

EN nuestra lámina anterior hemos descrito, aunque á la ligera, la historia de este monumento. En la presente, que copiamos las fachadas de Oriente y Mediodia, trazada y dirigida ésta por el célebre Arquitecto Juan de Herrera en tiempo de Felipe II y aquélla durante el reinado de Alonso el Sábio, diremos que inteligentes artistas ejecutan las obras que en la actualidad se están llevando á cabo con el propósito de hacer una completa restauracion. No mencionamos sus nombres por no permitirlo las dimensiones de esta hoja; mas no podemos ménos de decir que todos sin excepcion trabajan para que no decaiga la reputacion de las artes españolas. El imponente patio, que acaso no tenga rival en majestad y belleza, está concluido del todo, no desmereciendo en nada la obra moderna de la antigua. La escalera principal es una de las más suntuosas que puede imaginarse y dá acceso á la Capilla, cuyos ornatos no dejan nada que desear en su ejecucion y buen gusto. En las galerias principales está situado el salon régio y otros dos de ménos dimensiones que se comunican con él, sorprendiendo, al visitarlos, la extraordinaria riqueza que se está empleando en la ornamentacion de cada uno de ellos; en el régio bellas pinturas decoran su bóveda y rico terciopelo recamado de oro fino tapizará los cuadros que forman las pilastras, admirándose en los pequeños, magníficos alicatados, exquisitos adornos de ataurique y suntuosas techumbres; todo esto de un delicado gusto árabe y mudejar, construyéndose para aprisionar tanta magnificencia, hermosas puertas de caoba y nogal tallados sus tableros con bellos relieves del Renacimiento.

Tan grandioso monumento está hoy ocupado por la Academia de Infantería y todas las dependencias pertenecientes á la misma se hallan separadas de aquellas otras puesto que se encuentran en la planta baja, sin necesidad de servirse para nada de la planta principal.

Tal es á grandes rasgos el Alcázar de Carlos V.

Imp. de Fando é Hijo.

Monumentos Artísticos de España



ALCAZAR DE TOLEDO

E. ALQUACIL FOTOGRAFO

TOLEDO

TOLEDO.

PARTE OCCIDENTAL

DE LA CIUDAD.

CREEMOS sea del agrado de nuestros suscritores la adjunta fotografia que representa la parte occidental de la poblacion en la que se ven tres edificios de los más principales. Es el de la izquierda el Hospital de Dementes, conocido con el nombre de *Nuncio*, trazado y dirigido por el reputado Arquitecto D. Ignacio Haam, sufragando los gastos el Cardenal Lorenzana. Su construccion es de piedra berroqueña y ladrillo fino; posee buenas y espaciosas dependencias y una magnifica escalera muy celebrada por los arquitectos.

En el centro de la lámina se vé la puerta del Cambron, edificada en tiempo de Wamba y restaurada en 1576. Se compone de dos cuerpos de arquitectura de la época del Renacimiento y órden dórico, conteniendo el de la parte exterior dos torres cuadradas de las cuales arranca un arco y sobre éste una galería con dos medios puntos divididos por una columna, ostentándose en el centro un escudo de armas reales. Otras dos torres y otro arco tiene el cuerpo interior, viéndose tambien las armas reales en el centro y una hornacina donde estuvo la estatua de Santa Leocadia, obra de Berruguete, y que en la actualidad se halla en el cementerio de los Canónigos.

Toda la mole es de piedra y ladrillo.

El monumento de la derecha es San Juan de los Reyes, del que ya tienen noticia nuestros suscritores.

Imp de Fando & Hijo.

Monumentos Artísticos de España



Alguacil f.º—PUERTA DEL CAMBRON.—TOLEDO

E. ALGUACIL FOTÓGRAFO

TOLEDO

TOLEDO.

CATEDRAL.

DETALLE DE LA PUERTA DE LEONES.

CUANTOS hayan visitado la Catedral de Toledo habrán visto con desagrado que unos antiartísticos cancelos ocultan la mayor parte de sus magníficas portadas. Digna de ser conocida de nuestros suscritores en todos sus detalles, es la llamada de los *Leones*; que en el pasado siglo tuvieron el mal gusto de cubrir con el mencionado *cajon* las preciosidades que posee: esto nos obliga á publicar sólo una pequeña parte de tan preciada joya.

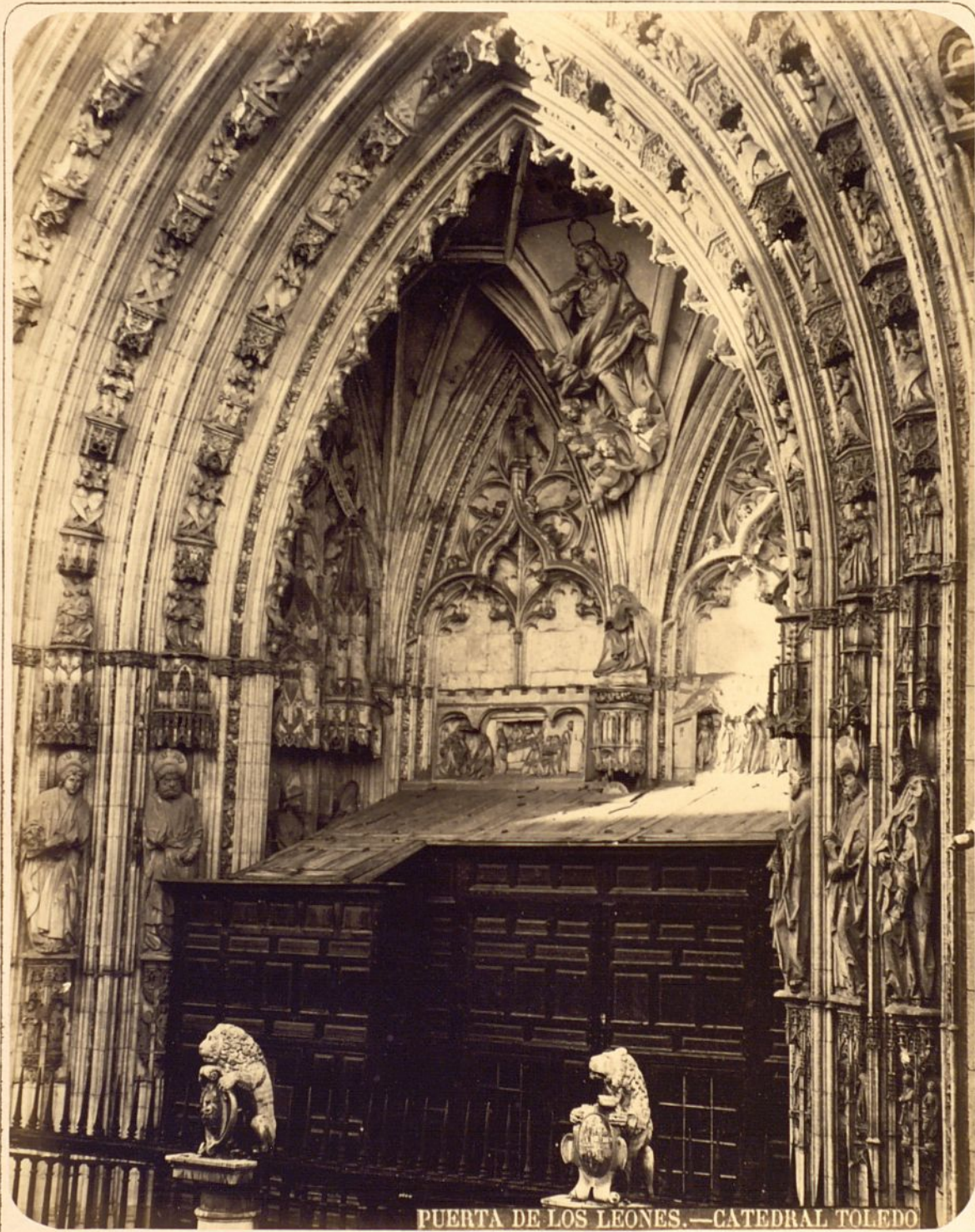
Se construyó á mediados del siglo XV por el Arquitecto Anequin Egas, no quedando de su primitiva obra más que el grandioso arco que representa esta lámina, pues en el siglo pasado se llevó á cabo una restauracion por el maestro Durango, que desdice en gran manera del gusto gótico; puesto que, sobre la clave del citado arco, levantó un frontispicio greco-romano, que si bien no deja nada que desear su ejecucion, la arquitectura difiere mucho de la que en ese tiempo funesto para las artes, fué injustamente calificada de *bárbara*. Tambien es del tiempo de la restauracion la Virgen que figura en el centro del arco, debida al cincel de D. Mariano Salvatierra: pero lo que más admiran los inteligentes, son las dos hojas de puerta que cubre el cancel vaciadas en bronce por Francisco Villalpando y Ruiz Diaz del Corral en el año de 1550. Para dar una idea de esta sublimidad artística, basta con copiar las frases que emplea el Sr. Amador en su *Toledo pintoresca*: « En efecto, difícilmente podrán encontrarse piezas mejor ideadas ni más bellamente ejecutadas, lo cual no pudo ménos de excitar vivamente el entusiasmo de Ponz. Están pues las referidas chapas sembradas de adornos de exquisito mérito, viéndose entre ellas relieves y frisos tan delicadamente diseñados, con tanta intencion y belleza que no dudamos en comparar este trabajo con los bellos frisos y ornamentos que se admiran en los monumentos y jarrones griegos que han llegado hasta nuestros dias. En todo su conjunto hallamos el sello del génio y del talento; pues hasta los aldabones que le sirven de llamadores revelan las riquezas de las artes de tan venturoso siglo.»

Rodea á todo el monumento un pequeño átrio cerrado con una verja que se apoya en seis columnas, en las cuales asientan otros tantos leones sosteniendo en sus garras escudos de armas.

Carecemos de espacio para ocuparnos de su interior y únicamente diremos que revela más magnificencia que el exterior.

IMP. DE FANDO E HIJO.

Monumentos Artísticos de España



PUERTA DE LOS LEONES.—CATEDRAL TOLEDO

C. ALQUACIL FOTÓGRAFO

TOLEDO

TOLEDO.

CORO DE LA CATEDRAL.

MUY limitadas son las dimensiones de la presente fotografía para poder apreciar el mérito artístico de tan sagrado recinto. Necesario es examinarlo de cerca y detenidamente por espacio de algunas horas para admirar los preciosos detalles de los dos cuerpos de arquitectura de que consta la sillería alta, obra ejecutada en 1543 por los distinguidos artistas Felipe de Borgoña y Alonso de Berruguete.

Riquísimos son los asientos de nogal que se ven en el fondo de los 70 arcos que forman las esbeltas columnas de mármol rojo, como también lo es el segundo cuerpo, compuesto de igual número de arcos de finísimo alabastro y en cuyo fondo se ostentan esculturas de la misma materia. Es tal la belleza de ambos cuerpos, que como dice el Sr. Amador de los Ríos, «embelesa por largo tiempo la imaginación de los espectadores.»

Aun cuando la sillería baja carece de la ejecución y buen gusto que posee la ya mencionada, no obstante, su mérito es indisputable si se atiende á que fué labrada medio siglo ántes que la primera, época en que las artes no estaban á la altura del tiempo de Berruguete.

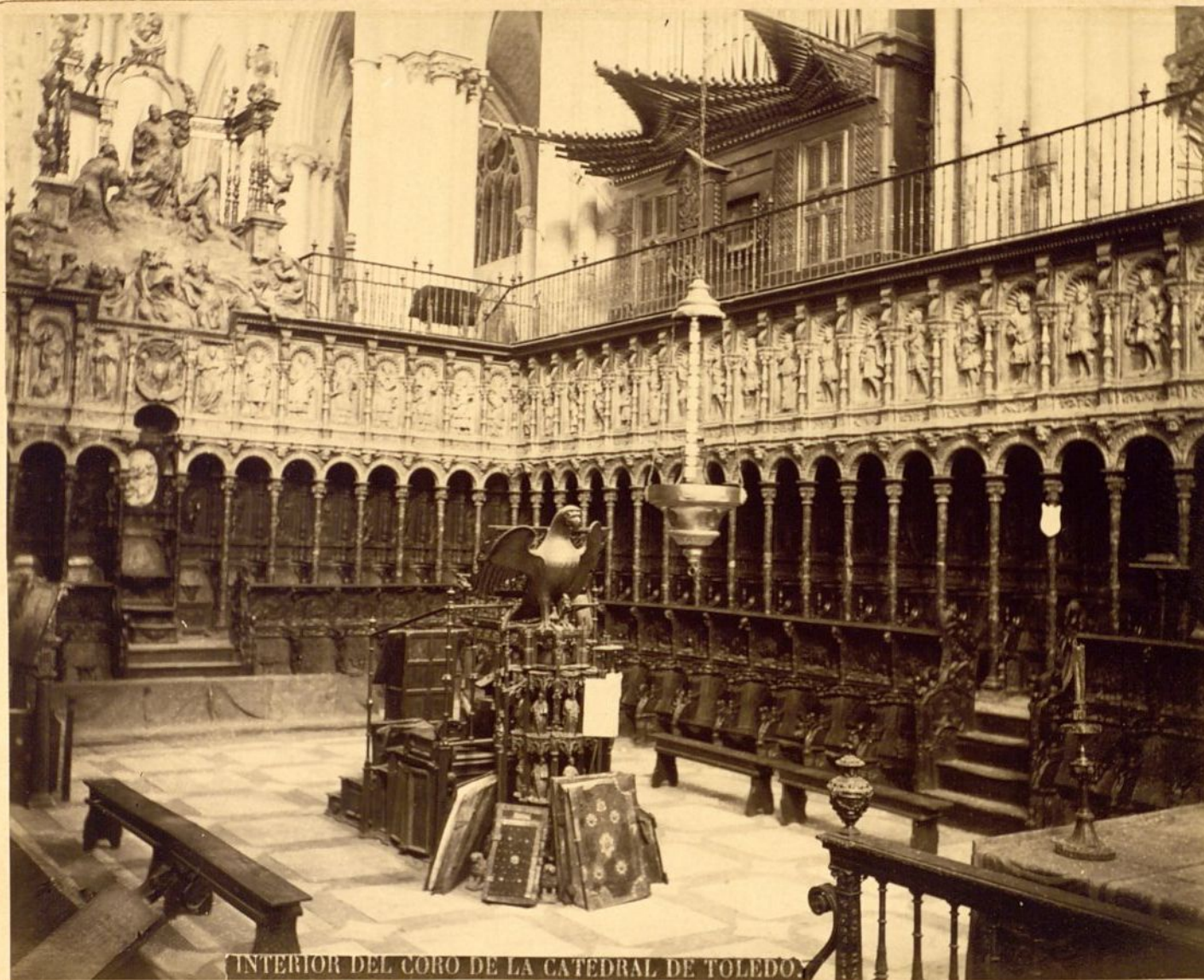
La dió concluida en 1495 el escultor maese Rodrigo, siendo Arzobispo el gran Cardenal Mendoza. Su género es el gótico y en los tableros de los respaldos se ven bellos relieves representando los hechos más notables de la conquista de Granada. En ellos el artista tiene ancho campo de estudio, con especialidad en los trajes, tanto sarracenos como cristianos.

Dos atrileras ejecutadas por el escultor Nicolás de Vergara, el Viejo, en 1574, un magnífico facistol, un altar en donde está colocada una imágen de Nuestra Señora, al cual rodea una reja con preciosísimos relieves, y por último, dos grandes órganos, uno churriguero y otro de orden corintio, ambos muy celebrados por la dulzura y plenitud de sus voces, completan la magnificencia de este coro.

Ciérrale una reja de gusto plateresco que Domingo de Céspedes labró y entregó en 1548, reja que puede competir en belleza y buen gusto con la de la Capilla Mayor, obra del célebre Villalpando.

IMP. DE FANDO Y HERM.

Monumentos Artísticos de España.



INTERIOR DEL CORO DE LA CATEDRAL DE TOLEDO.

C. ALGUACIL FOTÓGRAFO.

TOLEDO.

TOLEDO.

EXTERIOR DEL CORO DE LA CATEDRAL.

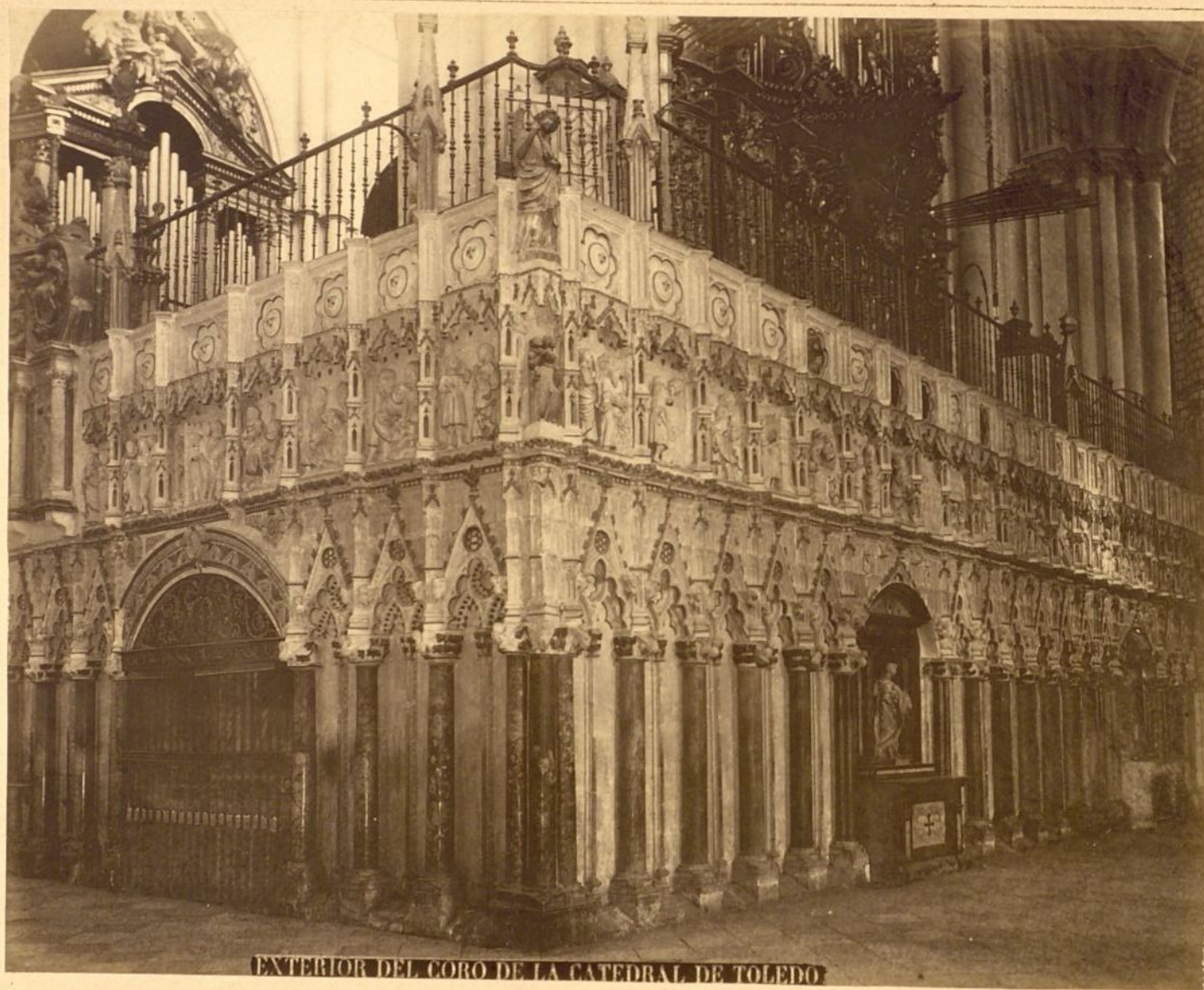
COMPÓNESE el exterior de tan celebrado coro de tres muros revestidos con 52 columnas de jaspe, en las que se ostentan bonitos capiteles con grotescas figuras de hombres y animales, de donde arrancan caprichosos arcos ojivos del mejor gusto; sobre estos arcos hay una série de 56 medallones que representan asuntos de la Historia Sagrada desde la creacion del mundo hasta la donacion de las tablas de la Ley al pueblo hebreo, coronando á estos medallones una cenefa de óvalos con filetes dorados en donde descansan las tribunas y los dos magníficos órganos.

La obra es notabilísima, así por la época á que pertenece (1390) como por marcar un gran esfuerzo de ingénio al querer materializar y hacer plásticos los más principales pasajes de la Escritura.

El interior de este coro es de lo más suntuoso que se conoce en su género; en él se ven obras de Berruguete, Borgoña, Céspedes, Villalpando y los Vergaras, ejecutadas en bellos mármoles, jaspes y ricos metales. Todo aquí es admirable: el artista vé un infinito de inspiracion y el profano en artes experimenta el sentimiento de lo sublime.

Imp. de Fando é Hijo.

Monumentos Artísticos de España.



INTERIOR DEL CORO DE LA CATEDRAL DE TOLEDO

C. ALGUACIL FOTÓGRAFO.

TOLEDO

TOLEDO.

CUSTODIA DE LA CATEDRAL.

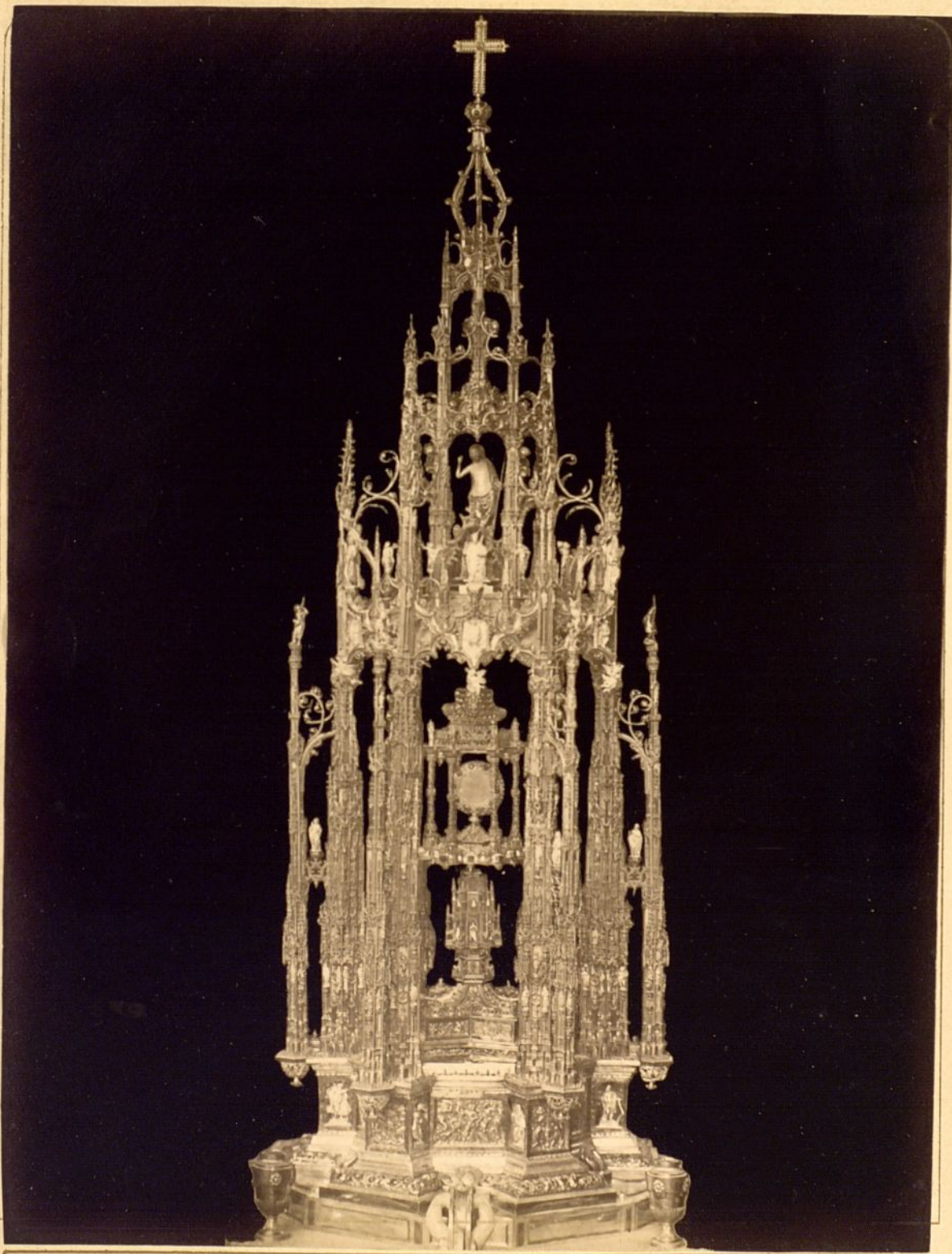
EL Tabernáculo, que es la gran parte de esta portentosa alhaja de finísimo oro, plata sobredorada, piedras preciosas y delicados esmaltes, le mandó labrar el Cardenal Cisneros en 1517 al artifice aleman Enrique de Arfe. Su forma es un templete de exquisito gusto ojival que sirve para colocar en su centro á la suntuosa Custodia en donde se expone el viril con la Sagrada Forma durante la octava del Córpus. Dicha Custodia la hicieron para el oratorio de Isabel la Católica con el primer oro que trajeron de América, adquiriéndola despues el Cardenal Cisneros de la testamentaria de la Reina.

La altura del templete es de 2 metros 80 centímetros y su peso (incluyendo la Custodia) de 196 kilógramos de los dos ricos metales arriba mencionados. Se desarma en 5.600 piezas que están sujetas con 12.500 tornillos, y sólo puede hacerse esta delicada operacion con el auxilio de un libro que al efecto escribió el mismo Arfe.

Atendiendo á las reducidas proporciones de la presente fotografia, es de todo punto imposible apreciar los delicados detalles que atesora, pues sólo en el original pueden admirarse los diminutos adornos de sus calados doseletes, junquillos, repisas, botareles, estátuas esmaltadas y piedras preciosas; haciendo exclamar al que de cerca contempla esta magnificencia que es digna joya de tan maravilloso templo.

Imp. de Fando y Herm.º

Monumentos Artísticos de España.



C. ALGUACIL FOTÓGRAFO.

TOLEDO

38 ESCORIAL.

VISTA DEL MONASTERIO.

EN 23 de Abril de 1563, se colocó la primera piedra de este maravilloso monasterio que el Rey Felipe II erigió en cumplimiento de un voto ofrecido á San Lorenzo en memoria de la batalla de San Quintín, dada victoriosamente por los españoles á las huestes del Condestable Montmorency. Hizo los planos el inteligente artista Juan de Toledo y á causa de su prematura muerte le substituyó en la direccion de las obras su aventajado discípulo Juan de Herrera modificando en mucho la primitiva traza, por lo cual consiguió introducir definitivamente en nuestra patria el arte pagano de Grecia y Roma desterrando por completo la bella arquitectura ojival de los templos cristianos que tanto se presta á ensalzar la religion del crucificado.

Muchos eminentes artistas cooperaron á la construccion de esta maravilla, alcanzando la gloria de colocar la última piedra en 1584 el Padre Villacastin, contribuyendo tambien al engrandecimiento de tan portentosa fábrica, Juan Bautista Crescencio, director del panteon moderno, y Juan de Mora, autor del estanque y galería de Convalecientes. Los pintores Zurbarán, Rivera, Velazquez, Murillo, Carreño, Rizi, Jordan, Coello y otros muchos, enriquecieron magistralmente con sus inspiraciones las paredes y bóvedas, en particular de la Iglesia, sacristía y escalera principal.

Las dimensiones de esta hoja no nos permiten descender á detalles, exigiría tamaña empresa espacio dilatadísimo; sólo diremos, que guarda en su recinto tesoros de inapreciable valor, la tan colosal obra que legó al mundo la tétrica majestad del Rey Felipe.

Imp. de Fando & Hijo.

Monumentos Artísticos de España



Alguacil f.º—MONASTERIO DEL ESCORIAL

E. ALGUACIL FOTÓGRAFO

TOLEDO

ZAMORA.

VISTA DE LA CATEDRAL.

LAS dimensiones de este bonito templo son extremadamente pequeñas, tanto que tal vez sea el más reducido de los dedicados á Catedrales.

Le erigieron en el siglo XII empleando 23 años, á contar de 1151 á 1174 en que fué consagrado.

El carácter general de su construcción pertenece al gusto románico, si bien en siglos posteriores le adicionaron gran parte de diferentes géneros de arquitectura, como son el interior de la capilla mayor, decorada con buenos detalles del gótico florido, la moderna torre del reloj y la portada greco-romana que sirve de entrada principal al templo; obra de muy mal gusto si se compara con la primitiva puerta llamada del Obispo, que, por fortuna, aún existe en el lienzo del Mediodía. Esta, el cimborrio con sus cuatro cúpulas y la gran torre de las Campanas, es de lo más bello que posee dicha Catedral, incluyendo también algunos detalles góticos de la sillería del coro y de la capilla mayor.

Imp. de Fando é Hijo.

Monumentos Artísticos de España



Alguacil f.º—CATEDRAL DE ZAMORA.

E. ALGUACIL FOTÓGRAFO

TOLEDO

BURGOS.

CARTUJA DE MIRAFLORES.

ESTE edificio monumental fué construido por el Rey D. Enrique III en terrenos que adquirió para construcción de un parque para montería, al uso de los magnates de su siglo; dista como $\frac{3}{4}$ de legua de la capital, Burgos, por la parte del E. y á la vista del famoso Castillo donde habitaba por aquel tiempo. Dentro de ellos levantó un suntuoso palacio que llamaron de Miraflores, en el mismo sitio que ocupa hoy el Monasterio de la Cartuja. Las paredes de la cerca tenían de extensión 8.134 varas, de cuya obra no existen más vestigios que mucha parte de los cimientos que aún se dejan conocer. La longitud del parque medida de Oriente á Occidente, era de 5.350 varas y la latitud desde el Mediodía al Septentrion, de 2.050. Entre las numerosas joyas artísticas que encierra tan suntuoso edificio, que desde el Infante D. Juan II hasta la Reina Doña Isabel la Católica han venido aumentándose las subvenciones de sus rentas, se cuentan los sepulcros de D. Juan y el del Infante D. Alonso su hermano, debidos á la inspiración y génio del escultor Gilde-Selbe, ricos en suntuosidad, en estatuas, en adornos delicados y maravillosas labores que fueron terminados en 1493. Uno y otro son de alabastro blanco, siendo muy de notar como una verdadera maravilla del arte, la estatua de D. Alonso por su respetable actitud y detalles de los bordados de su rica vestidura, embelleciendo más su conjunto los muchos caprichos de arte que le rodean, formando un todo de arquitectura sorprendente.

Monumentos Artísticos de España



CARTUJA DE MIRAFLORES.—BURGOS

E. LOUACIL FOTÓGRAFO

TOLEDO

BÚRGOS.

CARTUJA DE MIRAFLORES.

LA presente lámina representa el exterior de una bonita puerta que da acceso á la Capilla titulada *de las Mujeres* en la Cartuja de Miraflores, monumento comenzado en 1454 por D. Juan II y concluido en 1477 á expensas de los Reyes Católicos, cuyos bustos se ven en las enjutas del arco de la citada puerta.

El religioso que aparece llamando á la misma, pertenece á la órden Cartujana, Comunidad constituida en 1442 en los palacios del Rey Enrique III por su hijo D. Juan: pero habiendo destruido por completo estos palacios un violento incendio, y deseando este Rey edificar un Monasterio en cuyo templo reposaran sus cenizas, y en bien de la Comunidad que habia quedado sin albergue, mandó construir sobre el terreno de los calcinados palacios el que en la actualidad existe, lleno de riquezas artísticas; contribuyendo á su edificacion con toda clase de recursos, los Católicos Reyes Fernando é Isabel.

IMP. DE FANDO E HJO.

Monumentos Artísticos de España



CARTUJA DE MIRAFLORES.—BURGOS

ALCÁZARIL FOTÓGRAFO

TOLEDO

42

BÚRGOS.

PATIO DE LA CATEDRAL.

UNA de las muchas obras de arte que llaman la atencion en la Catedral de Búrgos es su antiguo patio, Cementerio en otro tiempo del Cabildo. Su construccion data de principios del siglo XIII, época en que se comenzaron los trabajos de todo el edificio, cediendo con tal objeto sus Palacios el Rey de Castilla D. Fernando III el Santo. Rodéanlo cuatro cláustros de 89 piés de longitud por 22 de latitud en su cuerpo alto, viéndose en ellos esbeltos ajimeces ojivales, bien concluidas estatuas y magníficos sepulcros, la mayor parte de éstos muy celebrados por los que han tenido la dicha de visitar este sagrado recinto.

Actualmente se están invirtiendo sumas de consideracion en restaurar este patio, empleándose al efecto la rica piedra de Ontoria, sin menoscabo de su primitiva ejecucion.

Imp. de Fando é Hijo.

Monumentos Artísticos de España.



PATIO DE LA CATEDRAL.—BURGOS

C. ALGUACIL FOTÓGRAFO.

TOLEDO

BÚRGOS.

EXTERIOR DEL CRUCERO DE LA CATEDRAL.

ES indudable que uno de los edificios más notables de la histórica y monumental ciudad de Búrgos, es la magnífica Catedral, joya sublime cuya celebridad es universal por las innumerables obras de arte que atesora. Se comenzó á edificar en 1221 á expensas de D. Fernando III y el Obispo D. Mauricio. Consta de tres naves cortadas por la del Crucero. Mide 300 piés de longitud por 213 de latitud. Se halla dotado este interior de quince hermosas Capillas, sobresaliendo entre ellas por sus relevantes preciosidades, las de Santa Ana y Condestable, ricas en belleza y en tesoros artísticos.

Las cuatro grandes puertas de entrada al Templo, poseen magnificas portadas góticas y del Renacimiento, conocidas con los nombres de Santa Maria, Coronería, Pellejería y Sarmental.

La parte del edificio que representa esta lámina corresponde á la de la Pellejería, viéndose á la izquierda del espectador el suntuoso exterior de la mencionada Capilla del Condestable y el soberbio Crucero, admiracion de cuantos han tenido la dicha de contemplar este emporio de las artes, que tan merecido renombre ha dado á la Catedral. Este portento de finísima filigrana se hizo en el siglo XV, sufriendo á poco tiempo el interior una restauracion de arquitectura greco-romana, á causa de amenazar ruina esta imponente mole de requisima piedra de Hontoria, acabándose en 1567.

Bello, majestuoso es este interior que tal vez en su género no encuentre rival; pero el gusto arquitectónico que en él domina, no corresponde al grave ojival que con profundo respeto se contempla en el exterior.

La altura de esta maravilla, es de 180 piés desde el pavimento de la Iglesia hasta el cierre de la bóveda.

Imp. de Fando é Hijo.

Monumentos Artísticos de España



CATEDRAL.—BURGOS

ALBUACIL FOTÓGRAFO

TOLEDO

BURGOS.

CATEDRAL.

EL suntuoso templo que representa esta lámina, le mandó edificar el Obispo D. Mauricio, Gran Privado del Rey D. Fernando III el Santo, sobre varios palacios de dicho Monarca en el día de Santa Margarita, 20 de Julio de 1221, fijándose la primera piedra por el referido Santo Rey y Ministro y el Infante D. Antonio de Molina. Se concluyó en tiempo de dicho Prelado todo el cuerpo de la Iglesia; las agujas principales no se hicieron hasta el siglo XV y fueron costeadas por los Obispos D. Alonso de Cartagena y D. Luis Osorio Acuña, su sucesor. La fachada principal de dicha Iglesia, llamada de Santa María, se halla mirando al O., elevándose á sus lados dos torres de 300 piés de altura sobre el piso del átrio, rematando en dos famosas pirámides.

La zona baja de tan grandioso edificio, desgraciadamente en el día, con gran sentimiento de los arqueólogos que han tenido ocasion de verlo y deplorarlo, carece de todas las bellezas que atesoraba por haber sido despojada de ellas en el año 1794.

Monumentos Artísticos de España.



C. ALGUACIL FOTÓGRAFO.

TOLEDO.

BÚRGOS.

ARCO DE SANTA MARÍA.

ESTE monumento que sirvió de Consistorio hasta fines del siglo pasado, está situado á la entrada de la capital, en el desembarque del puente que reúne ó enlaza las calzadas de Madrid y Valladolid. Lo erigió la ciudad en honor del Emperador Carlos V, para manifestarle su adhesión concluidas que fueron las guerras de las Comunidades de Castilla. Sus almenados torreones de piedra de Ontoria, están divididos en tres zonas, viéndose en la segunda de éstas seis estatuas representando respectivamente á Nuño Rasura, Juez de Castilla, al Conde D. Diego Porcellos, repoblador de Burgos, y á Lain Calvo, que también fué Juez. Por encima de éstas se levantan la de Fernán González, Carlos I y Rodrigo Díaz de Vivár, sirviendo de hornacina el arco de la tercera al Ángel Custodio, patrono de la población. A los extremos de la baranda del referido arco véanse dos heraldos armados de mazas y ostentando el blason de la ciudad, coronando el edificio un átrio en el que se halla una Virgen con el Niño sobre sus rodillas.

La aguja gótica que se descubre sobre el torreón de la derecha, pertenece al último tercio de una de las torres que se elevan majestuosas sobre el Templo Catedral, siendo este detalle completamente ajeno al edificio que acabamos de describir.

Imp. de Fando é Hijo.

Monumentos Artísticos de España.



ARCO DE SANTA MARIA.—BURGOS.

C. ALGUACIL FOTÓGRAFO.

TOLEDO.

SEVILLA.

PATIO PRINCIPAL DEL ALCÁZAR.

LA histórica y monumental Sevilla puede estar orgullosa de encerrar bajo sus muros innumerables y ricos edificios que, con justicia, son admirados por todos los amantes de las artes. Uno de ellos es el arábigo Alcázar, cuyo patio denominado de las Doncellas representa la adjunta fotografía. Diferentes generaciones han contribuido á la ejecucion de tan colosal monumento. Le construyó el Rey moro Abdalasis, y cayendo Sevilla en poder de Fernando III, le fué entregado el Alcázar y otras fortalezas por Axataf, caudillo mayor, en Noviembre de 1248. Este Monarca llevó á cabo varias alteraciones en todo el edificio. D. Pedro I de Castilla lo ensanchó y renovó en 1353, construyendo magníficos salones que se concluyeron en 1364. Casi todo el piso alto es del tiempo de Carlos V, como tambien el mencionado patio. Este se compone de un cuadrado de 70 piés de longitud por 54 de latitud, admirándose 24 arcos apuntados sostenidos por 52 columnas de blanquísimo alabastro que en vez de fábrica parecen sostener ligera blonda de riquísimo encaje. Tres puertas de alerce de un trabajo prolijo, recamadas de fino oro, dan paso á varios salones, entre ellos el de Embajadores y alcoba del Rey D. Pedro. Bellos ajimeces cuajados de rico *ataurique* y un friso de pintados azulejos, completan la ornamentacion de tan grandioso patio. Este soberbio edificio, honra de las artes españolas, tan respetado en los pasados siglos, fué mandado blanquear con cal de Moron en 1813, ocultando en pocas horas lindas labores de finísima *alharaca*. Afortunadamente ya ha desaparecido la cal, empleándose al efecto sumas de alguna consideracion, dirigiendo con gran acierto D. Joaquin Dominguez Becker la restauracion de la pintura, y por tanto la magnificencia de tan grandioso palacio, se ostenta ahora con el esplendor primitivo.

Imp. de Fando é Hijo.

Monumentos Artísticos de España



ALCAZAR: PATIO DE LAS DONCELLAS.—SEVILLA

C. ALVACIL FOTÓGRAFO

TOLEDO

SEVILLA.

ENTRADA AL SALON DE EMBAJADORES.

EL famoso Alcázar de Sevilla encierra bajo sus muros joyas arquitectónicas de un valor extraordinario, entre las cuales se cuenta el Salon de Embajadores ó sala de la *media naranja*, cuya entrada reproducimos en la presente fotografia.

Al penetrar en aquel maravilloso recinto, que mide una superficie de 36 piés cada uno de sus lados, cautiva la vista su rica ornamentacion árabe, obra llevada á cabo en el reinado de D. Pedro I de Castilla. En tres lienzos de pared se ostentan otros tantos arcos sostenidos por dos hermosas columnas de jaspe que dan entrada á otras habitaciones tambien de indisputable mérito artístico; pero no llegan en riqueza y majestad al salon que nos ocupa. Dichos arcos están cuajados de finísimas labores de ataurique, pintado este delicadísimo encaje con brillantes colores y toques de oro, armonizando tanta grandiosidad pequeños azulejos que forman bellos y elegantes frisos. En cada uno de los cuatro lienzos hay un balcon, correspondiendo éstos á las habitaciones del piso alto, y sobre ellos un friso adornado con leones, barras y castillos, sirviendo de base á una série de medallones con retratos de Monarcas españoles. Desde este punto se eleva la *media naranja* que compite en belleza con las demás partes de tan soberbio como majestuoso salon.

IMP. DE PANDO E HIA.

Monumentos Artísticos de España



ALCAZAR: ENTRADA AL SALON DE EMBAJADORES. —SEVILLA

ALCUALCIL FOTOGRAFO

TOLEDO

SEVILLA.

FACHADA DEL ALCÁZAR.

DON Pedro de Castilla concibió el proyecto de llevar á cabo la ejecucion de esta elegante fachada como tambien las grandes obras que se admiran en el interior del Palacio, segun lo atestigua la siguiente inscripcion que se vé en la parte superior del tercer cuerpo y dice así: «*El muy alto, é muy noble, é muy poderoso, é muy conquistador D. Pedro por la gracia de Dios, rey de Castilla é de Leon, mandó facer estos alcazares, é estos palacios, é estas portadas, que fué fecho en la era de mill de quatrocientos y dos.*» Para llevar á efecto dicho Monarca su pensamiento, hizo venir del reino de Granada á los artistas más aventajados de aquella época. No es necesario ningun esfuerzo para encomiar tan excelente portada, puesto que los hombres completamente ajenos á las artes encuentran en ella riqueza de ornamentacion hasta en sus más pequeños detalles y elegancia y grandeza en su conjunto.

El trágico fin que tuvo este desgraciado Rey en los campos de Montiel, no permitió ver concluidas estas obras, ó al ménos la fachada, porque atendiendo á la inscripcion arriba copiada, se concluyeron en 1402 y el puñal fratricida cortó la vida de aquel Monarca en 1369.

Imp. de Fando é Hijo.

Monumentos Artísticos de España



FACHADA DEL ALCAZAR.—SEVILLA

ALBUACIL FOTÓGRAFO

TOLEDO

SEVILLA.

PATIO DE LA CASA DE PILATOS.

Este bonito patio pertenece á la casa vulgarmente llamada de Pilatos, propiedad de los Sres. Duques de Medinaceli. Mandáronla construir en 1471 el Adelantado de Sevilla D. Pedro Enriquez y su mujer Doña Catalina de Ribera, concluyéndola su hijo D. Fadrique en 1533. Ostenta buenos y elegantes salones árabes. El patio mide 62 piés de largo por 60 de ancho; las cuatro galerías se componen de 24 arcos adornados con preciosos arabescos y otras tantas columnas de mármol. El revestimiento de dichas galerías es de un primoroso alicatado de azulejos de Triana, de muy diversos dibujos y sorprendentes colores. Alrededor hay colocados en ménsulas 21 bustos de personajes ilustres de la antigüedad, algunos de los cuales se cree fueron extraídos de las ruinas de Itálica, y otros hechos venir de Italia por D. Per Afan de Ribera en los tiempos clásicos en que este edificio sirvió de Academia de Bellas Artes y Letras. En los ángulos del patio se ven cuatro estatuas, dos de ellas de un mérito extraordinario. La escalera principal es verdaderamente régia, digna de figurar en el más suntuoso palacio: su ornamentacion se compone de riquísimos azulejos y delicados arabescos.

Imp. de Fando é Hijo.

Monumentos Artísticos de España



PATIO DE LA CASA DE PILATOS. — SEVILLA

ALQUACIL FOTÓGRAFO

TOLEDO

SEVILLA.

GALERÍA DEL PATIO DE LA CASA DE PILATOS.

ESTA lámina representa una de las cuatro galerías que sirven de anillo al patio de la suntuosa Casa de Pilatos que en 1471 mandaron construir Doña Catalina de Rivera y su esposo D. Pedro Enriquez. Mide 17 metros de largo por 4 de ancho. Los bellos arcos adornados con exquisitas labores de ataurique y sostenidos con elegantes columnas de mármol, en unión del rico alicatado de azulejos de Triana con que está revestido el zócalo; los esbeltos agimeces y los bustos de personajes de la antigüedad que descansan sobre ménsulas, dán á estas galerías un aspecto maravilloso. Hoy pertenece dicho palacio á la casa de los señores Duques de Medinaceli y Alcalá.

Imp. de Fando é Hijo.

Monumentos Artísticos de España



DETALLES DE LA CASA DE PILATOS.—SEVILLA

C. ALDUACIL FOTÓGRAFO

TOLEDO

SEVILLA.

TORRE DE LA GIRALDA.

SE edificó este colosal monumento en el año 1000 por el alarife Huever ó Hever, inventor del Álgebra, hasta la altura de 250 piés, ó sea el primer cuerpo, donde en la actualidad están colocadas las campanas. Enterráronse en sus cimientos cuantas reliquias de los Mártires de la cristiandad encontraron los sarracenos, como tambien restos de monumentos romanos. Terminaba este gran alminar con un chapitel de azulejos sobre el cual descansaban cuatro bolas doradas, siendo lo mismo éstas que aquél derribados por un terremoto en 1396, quedando sin remate hasta el año 1569 en que la elevaron 100 piés más, desfigurándola completamente con los órdenes dórico y jónico á que pertenecen los tres cuerpos añadidos, pues no corresponde este género de arquitectura con el del árabe-mauritana, tan bello como poco estimado en siglos posteriores. La altura total de esta soberbia torre es de 350 piés, siendo 50 el ancho de cada uno de sus lados. Es muy original la subida hasta las campanas: ésta se hace por 35 espaciosas rampas y 34 escalones. Corona todo el monumento la estatua de la Fé, conocida con el nombre de *Giraldillo*: es de bronce dorado, tiene 14 piés de altura y pesa 28 quintales. El primer relój de campana conocido en España se colocó en esta torre en 1400. Los cronistas y poetas han celebrado en todas épocas esta admirable página del arte arábigo. En un códice que obra en la Catedral se lee una composicion alusiva á esta torre, que concluye con los versos siguientes:

«Tú, maravilla octava, maravillas
A las pasadas siete maravillas.»

IMP. DE FANDO É HIO,

Monumentos Artísticos de España



Alquacil 1.º—GIRALDA DE SEVILLA

C. ALQUACIL FOTÓGRAFO

TOLEDO

SEVILLA.

VISTA DE LA CATEDRAL.

ESTE magnífico templo debe su origen al pueblo musulman, puesto que fué erigido por Josepho Abu Jacob en 1171, y segun algunos cronistas de aquellos tiempos fué una de las mezquitas más suntuosas de España; pero al caer Sevilla en poder de San Fernando en 1248 la consagraron en templo cristiano sufriendo su fábrica varias alteraciones y especialmente en el reinado de Alfonso X, continuando en este estado hasta el año de 1403 en que el Cabildo vióse obligado á darle colosales dimensiones no dejando de la antigua mezquita más que la torre conocida por la Giralda y algunos restos en el hoy patio de los Naranjos.

Rica debió ser la mezquita que los árabes levantaron en la hermosa ciudad del Guadalquivir, pero más rico y majestuoso es el templo que en la actualidad admiramos.

Ignórase el arquitecto que trazó tan maravillosa obra: unos suponen que fué Alonso Martinez, otros Pero García; lo que se sabe de cierto es que Alonso Rodriguez y su aparejador colocaron la última piedra del cimborio en 1506, el cual desgraciadamente se desplomó con tres arcos torales en 1511. Pocos años despues pensó el Cabildo en su restauracion, que por fortuna llevó á cabo en 1519 el célebre arquitecto Juan Gil de Hontañon, quedando las obras en el estado que hoy las admiran naturales y extranjeros.

Sentimos no poder disponer de espacio para mencionar las maravillas que atesora bajo sus elevadas cuanto elegantes bóvedas este tan celebrado templo.

Imp. de Fando é Hijo.

Monumentos Artísticos de España



Alguacil f.º — CATEDRAL DE SEVILLA

ALGUACIL FOTÓGRAFO

TOLEDO

SEVILLA.

PUERTA DEL PERDON

DE LA CATEDRAL.

ESTA esbelta puerta que dá entrada al patio de los Naranjos, terreno que ocupó la antigua mezquita erigida por Josepho Abu Jacob en tiempo de la dominacion de los árabes en la bella ciudad de Sevilla, se construyó en 1340 por disposicion de D. Alonso el XI al volver victorioso de la batalla del Salado, no quedando ya nada de su ornamentacion arábiga, á causa de que el Cabildo, atendiendo al mal estado en que la habia puesto la inclemencia del tiempo, encargó en 1522 al escultor Bartolomé Lopez la restaurara, lo cual llevó á cabo sustituyendo al arabesco que ántes tenía, detalles góticos y platerescos, que por cierto son de muy buen gusto y están magistralmente labrados.

Las estátuas y el bajo relieve que se vé sobre el arco, son obra de Miguel de Florentin. El medallon representa el acto de arrojar Jesús fuera del templo á los mercaderes, las estátuas á San Pedro y San Pablo y las que se contemplan sobre los doseletes de éstas, á la Anunciacion del Hijo de Dios.

Segun algunos autores, las dos hojas de la puerta pertenecieron á la antigua mezquita, y segun otros se labraron en tiempo de Alonso XI, no pudiendo asegurar nosotros cuál de las dos versiones sea la más verídica, por más que nos inclinamos á la última.

Imp. de Fando é Hijo.

Monumentos Artísticos de España



Almudena 1.ª — UNA PUERTA DE LA CATEDRAL. — SEVILLA

C. ALGUACIL FOTÓGRAFO

TOLEDO

SEVILLA.

CASAS CONSISTORIALES.

EN 1527, siendo Asistente de Sevilla D. Juan de Silva y Rivera, se llevó á cabo la construccion de esta bella página del gusto plateresco. Ignórase el nombre del autor de su traza; algunos creen que es de Alonso Berruguete, otros de Pedro de Valdelvira, otros del maestro Riaño y otros, en fin, de Martin de Gainza; pero todo esto no son más que suposiciones: únicamente ha podido averiguar el Sr. Amador de los Rios, que por los años de 1537 al 1551, la dirigió Juan Sanchez, maestro mayor de la ciudad y director de las obras que á la sazón se efectuaban en la Catedral. Todo el edificio es de piedra, conteniendo buenas y espaciosas dependencias: la bóveda de la Sala Capitular está enriquecida con 35 cuadros de bastante mérito.

Imp. de Fando é Hijo.

Monumentos Artísticos de España



FACHADA DEL AYUNTAMIENTO. — SEVILLA



E. ALQUACIL FOTÓGRAFO

TOLEDO

Ayuntamiento de Madrid

ÁVILA.

FACHADA DE LA CATEDRAL.

ESTA fotografía representa la fachada de la antigua Catedral de Ávila. Al publicar su bello ábside hicimos la historia de todo el monumento; sin embargo, recordaremos que su edificacion data de los primeros tiempos del cristianismo, siendo reedificada casi en su totalidad en el reinado de Alonso VI, año de 1091, estando al frente de las obras el maestro Alvar García, natural de Estella de Navarra. Dicha fachada es severa y de exquisito gusto gótico, ostentando en el extremo derecho una elevada torre que se asemeja á un potente castillo almenado, careciendo de ella el izquierdo, pues por más que está indicada no llegaron á concluir tal vez por falta de recursos. La portada fué reedificada en 1779, segun indica un medallon que se halla en la parte superior del arco; dicha reedificacion desdice algun tanto del resto de la fachada.

Imp. de Fando é Hijo.

Monumentos Artísticos de España



PORTADA PRINCIPAL DE LA CATEDRAL.—AVILA

C. ALGUACIL FOTÓGRAFO

TOLEDO

ÁVILA.

IGLESIA DE SAN VICENTE.

POCO, muy poco podemos decir acerca de este magnífico monumento, que entre otros muchos posee la antigua ciudad de Ávila, por no permitirlo las dimensiones de esta hoja; sólo diremos que está situado sobre el mismo sitio en que fueron martirizados en el año 306 los santos hermanos Sabina, Cristeta y Vicente, cuyo sepulcro se contempla bajo las elegantes bóvedas de tan suntuoso templo. Tanto el exterior como el interior de dicho edificio, es de excelente piedra calcárea, perteneciendo su arquitectura al gusto bizantino con algunos detalles góticos.

Se atribuye su fundacion á un judío que la llevó á cabo en 1308, poco despues de abrazar la religion del Crucificado, pero atendiendo á su género de arquitectura creemos sea obra de época más anterior.

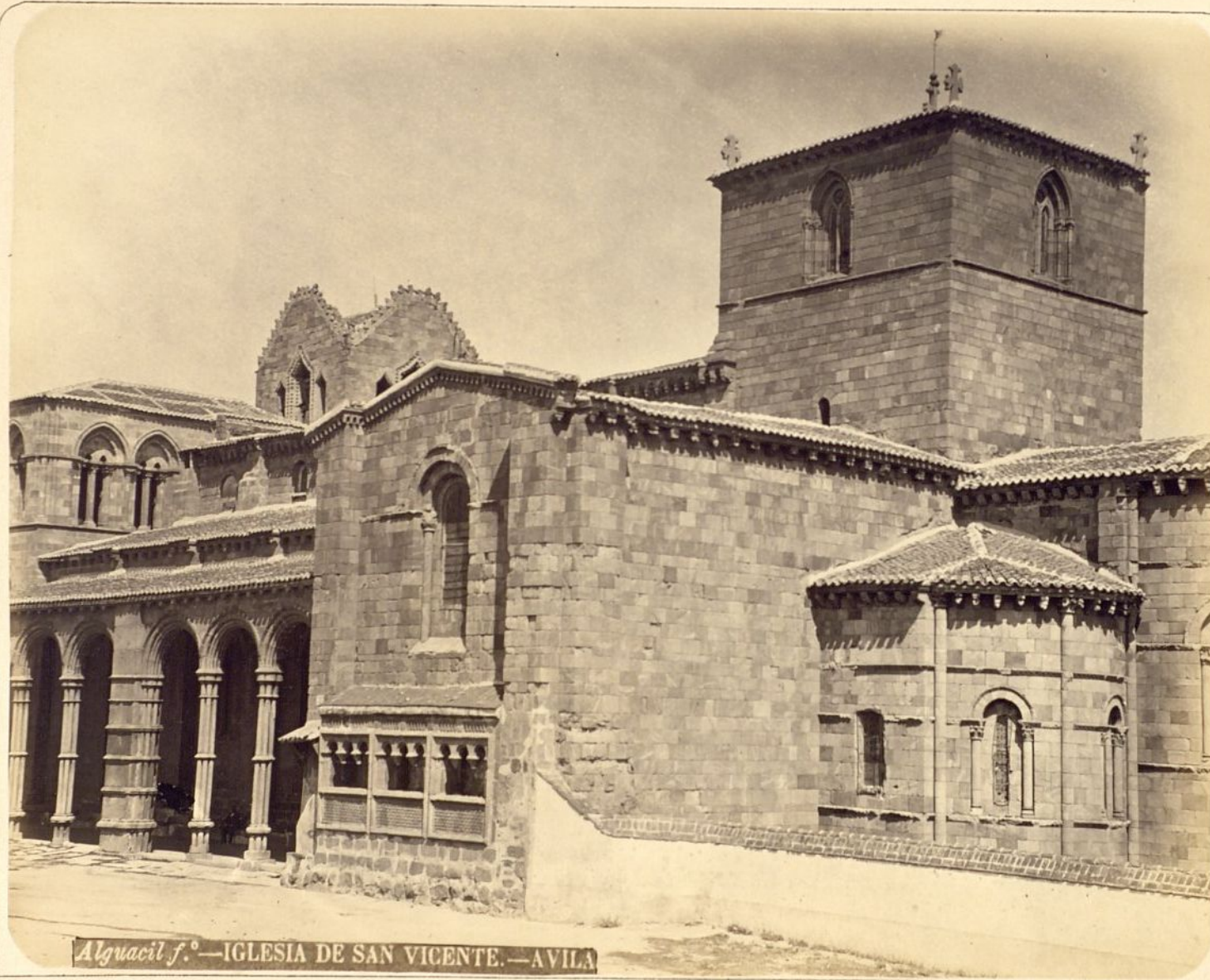
Ignórase el nombre del Arquitecto que tuvo á su cargo la direccion de las obras, mas á juzgar por la grandiosidad y buen gusto de las mismas, hubo de ser uno de los más eminentes de aquellos tiempos.

Alfonso el Sábio mandó restaurar casi todo el monumento, concediéndole despues el título de Basílica y grandes privilegios, entre ellos la prerrogativa de ser una de las tres iglesias de España en donde los caballeros juraban solemnemente no faltar á su palabra; juramento que cayó en desuso en el reinado de los Reyes Católicos.

Es de lamentar el estado en que se halla la techumbre de su espacioso pórtico y si de algo pueden servir nuestros ruegos, los dirigimos á la Comision de Monumentos de la provincia para que interponga toda su influencia cerca del Ministerio de Fomento con el objeto de que se haga tan necesaria reparacion, que á nuestro juicio son pocos los gastos que ha de ocasionar el llevarla á cabo.

Imp. de Fando e Hijo.

Monumentos Artísticos de España



Alguacil f.º—IGLESIA DE SAN VICENTE.—AVILA

C. ALGUACIL FOTÓGRAFO

TOLEDO

ÁVILA.

PATIO DEL SILENCIO

DEL CONVENTO DE SANTO TOMAS.

ENCUÉNTRANSE en casi todas las capitales de España ricos monumentos, fieles testigos de la fé religiosa de los Reyes Católicos.

Entre los infinitos monasterios que estos Monarcas erigieron para que bajo sus sagradas bóvedas elevasen sus preces al altísimo varones insignes entregados á la contemplacion y recogimiento, uno de aquéllos es el de *Santo Tomás de Aquino* en la ciudad de *Avila*, convento que fué de Padres Dominicos y Universidad de las llamadas *Menores*, fundado despues de la conquista de *Granada* y expulsion de los judios, con los bienes confiscados á éstos.

La mayor parte del edificio es de piedra silleria, viéndose en su espaciosa iglesia objetos dignos de llamar la atencion de los inteligentes, sobre todo la gótica silleria del coro, obra de lo más exquisito en su género, y el sepulcro del Príncipe D. Juan, hijo de los mencionados Monarcas, labrado magistralmente en mármol en 1498.

De los cuatro patios que tiene el convento dos son de primer orden, el de los Reyes (que daremos á conocer á nuestros abonados) y el que representa la adjunta fotografía, llamado en otro tiempo de la Universidad y actualmente del *Silencio*.

Desgraciadamente han llegado hasta él las desacertadas innovaciones del pasado siglo. En ese tiempo fué tabicada la galería alta quitándola esbeltez y elegancia.

Hoy ha ganado mucho este convento por haberse instalado en él el Noviciado de frailes Filipinos, que han empleado sumas de consideracion en reparar los grandes destrozos que el tiempo y el hombre causaron con detrimento de las artes; medida que será siempre alabada, pues edificios como éste deben conservarse para honra y gloria de la Nacion.

Imp. de Fando é Hijo.

Monumentos Artísticos de España



Alquacil f.º—PATIO DEL SILENCIO DEL CONVENTO DE SANTO TOMÁS.—ÁVILA

C. ALQUACIL FOTÓGRAFO

TOLEDO

ÁVILA.

IGLESIA DE SAN PEDRO.

ESTE templo está situado en la plaza llamada *Mercado grande* frente al arco del Alcázar. No nos ha sido posible hallar dato alguno referente á la época de su construcción, si bien creemos se remonte al siglo XV.

Es un bello edificio gótico de excelente piedra caliza, tanto el exterior como el interior; viéndose en éste gruesos pilares sosteniendo atrevidas bóvedas. La fachada de Oriente, ó sea la paralela á la principal, es elegante y severa. Se compone de una gallarda torre y tres ábsides exornados éstos de esbeltas columnas y grandes ventanas de gusto románico puro, conteniendo el del centro una linterna cuadrada que sirve de bóveda á la capilla mayor; siendo magnífico el golpe de vista que presenta el todo de dicha fachada.

Segun la historia, no son muy gratas (á nuestro entender) las escenas que tuvieron lugar en el átrio de este sagrado edificio. Nos referimos á los primeros autos de fé celebrados en esta ciudad, por el fanatismo religioso.

Imp. de Fando é Hijo.

Monumentos Artísticos de España



Alguacil f.º—IGLESIA DE SAN PEDRO.—AVILA

E. ALGUACIL FOTÓGRAFO

TOLEDO

ÁVILA.

PUERTA DE SAN VICENTE.

CREEMOS sea del agrado de nuestros suscritores esta bonita lámina, que representa una de las puertas que dan acceso á la antigua ciudad de Avila. El punto de vista está tomado desde el pórtico de la suntuosa iglesia de San Vicente que es el que se vé en primer término. Dicha puerta, conocida con el nombre del referido Santo, comenzáronla á edificar, como tambien las murallas que sirven de anillo á la ciudad, en 1090, terminándose una y otra en 1099. Presidió estos trabajos el Conde D. Ramon por expreso mandato de Alfonso VI, encomendando el mismo Monarca los planos y direccion de las obras á los arquitectos Casandro, natural de Roma y Florín de Pituenga, francés. Empleáronse diariamente 800 jornaleros que acudieron de Astúrias, Galicia y Leon, ayudados de un sin número de moros cautivos y como no era posible en tan corto tiempo sacar de las canteras la piedra necesaria para obra tan colosal, tuvieron á la vez que emplear la de los monumentos godos y romanos.

El pórtico arriba mencionado data de época más moderna á todo lo descrito y es lástima que la mano del hombre no repare lo que la incuria de los tiempos ha hecho en tan soberbio monumento.

Imp. de Fando é Hijo.

Monumentos Artísticos de España



Alguacil f.º — PUERTA LLANADA DE SAN VICENTE. — AVILA

ALGUACIL FOTÓGRAFO

TOLEDO

ÁVILA.

ÁBSIDE DE LA CATEDRAL.

LA Catedral de Avila es uno de los templos más antiguos de España, puesto que se fundó en tiempo de la monarquía goda.

Reedificáronla en el reinado de Alonso VI, año de 1091, dándola por terminada en 1107. La direccion de las obras estuvo á cargo del Maestro Alvar García, natural de Estella de Navarra, y atendiendo sin duda á las continuas guerras de aquel siglo tumultuoso, la hicieron con el doble objeto de que sirviera de fortaleza y á su vez de templo donde se santificara el nombre del Salvador, que es á quien está dedicada.

La presente fotografia es copia del ábside de dicho templo, del cual arrancan la série no interrumpida de murallas que aprisionan la parte antigua de la ciudad. Ábside y murallas son de sólida mampostería, todo en buen estado de conservacion.

El templo es espacioso y rico en varios órdenes arquitectónicos, por más que en él domina el estilo románico; viéndose en la fachada principal una portada gótica labrada á últimos del siglo pasado y que á pesar del estragado gusto de aquel tiempo no deja de tener algun mérito, gracias á que prescindieron de la arquitectura que entonces estaba tan admitida.

El interior del templo es majestuoso y contiene sepulcros de muchísimo valor artistico, siendo el retablo de la capilla mayor de los de primer orden; no dejando de llamar la atencion de los viajeros la sacristía, el cláustro y el patio, pues no carecen de mérito.

Imp. de Fando é Hijo.

Monumentos Artísticos de España



Alguacil, f.º — ABSIDE DE LA CATEDRAL. — ÁVILA

C. ALGUACIL FOTÓGRAFO

TOLEDO

ÁVILA.

CONVENTO DE SANTA TERESA DE JESUS.

NO nos ha guiado otro móvil al publicar la presente lámina, que el de rendir un testimonio de admiración y respeto á la que á mediados del siglo XVI enalteció con su distinguido talento la religiosa literatura española.

Nos referimos á *Santa Teresa de Jesus*, cuya imagen se venera en el convento que fué de Carmelitas Descalzos, situado en la plazuela y junto á la puerta que lleva su nombre, que es donde estuvo la casa solariega de su familia.

Este edificio es de mampostería y la fachada, cuya copia damos á conocer á nuestros suscritores en esta lámina, se compone de piedra sillería.

Nada hay que llame la atención en el interior de la Iglesia, como no sea la capilla de la Santa que dicen ocupa la habitación donde vió la luz primera esta esclarecida avilesa; pero como obra de arte nada tiene de particular. Lo mismo decimos del convento, habiéndose tomado de él una gran parte para el establecimiento del Instituto de segunda enseñanza.

Desde la exclaustación hasta nuestros días han estado encargados del culto y conservación de este templo tres ex-frailes de la orden y hoy en unión de éstos varios religiosos de los expulsados no ha mucho de Francia.

Imp. de Fando é Hijo.

Monumentos Artísticos de España



Alquacil f.º—FACHADA DEL CONVENTO DE SANTA TERESA.—AVILA

ALQUACIL FOTÓGRAFO

TOLEDO

62

SALAMANCA.

IGLESIA DE SAN ESTÉBAN

CONVENTO QUE FUÉ DE FRAILES DOMINICOS.

ESTE Templo, de construcción remota, fué reconstruido en el siglo XVI con emolumentos de la casa de los Duques de Alba y principalmente con recursos de D. Fray Juan Alvarez de Toledo, hijo del famoso general y religioso en este convento. El proyecto y dirección de su obra es debida al Maestro Juan de Alava, colocándose su primera piedra el 30 de Junio de 1524 y terminándose en Febrero de 1610. El Templo es suntuoso y severo: ocupa un paralelógramo de 2.142 metros cuadrados y toma su planta la forma de una cruz latina con dos órdenes de Capillas. Entre las muchas maravillas que encierra este Templo, la más relevante y admirada por todos es su rica portada de estilo plateresco, debida al arte y génio de los escultores Sardiña y Antonio Ceroni, resplandeciendo más los rasgos de su ingénio en el soberbio medio relieve que representa el Martirio de San Estéban.

Monumentos Artísticos de España



CONVENTO DE SAN ESTEBAN. — SALAMANCA

ALCÁZAR FOTÓGRAFO

TOLEDO

SALAMANCA.

PORTADA PRINCIPAL

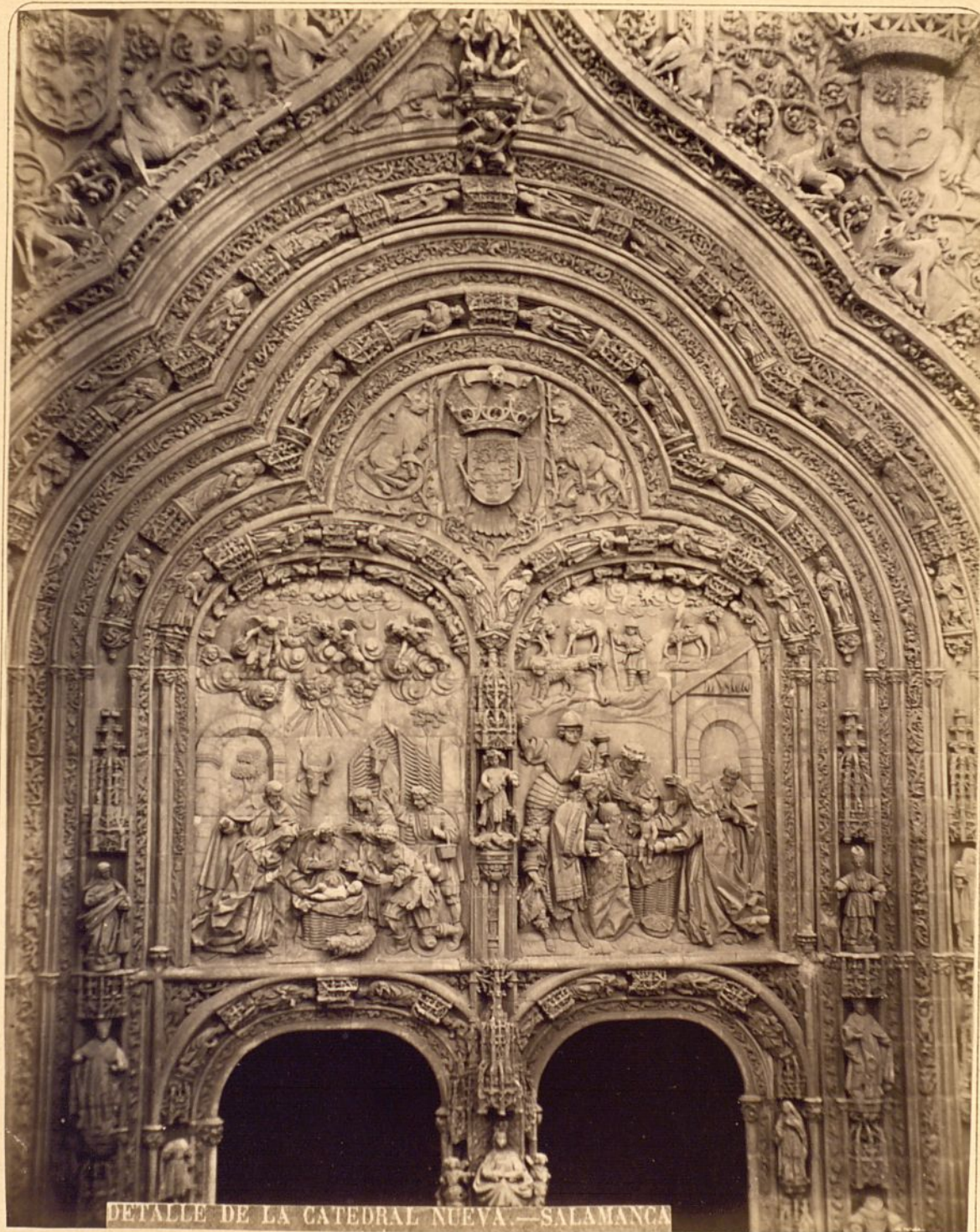
DE LA

CATEDRAL NUEVA.

ANTON Egas y Alonso Rodriguez, hicieron las primeras trazas del Templo cuya portada principal ofrecemos en esta publicacion, en virtud de expreso mandato del Rey D. Fernando el Católico, encargándose de la direccion de las obras el Arquitecto Juan Gil de Hontañon. Se inauguró el dia 12 de Mayo de 1513, colocando la primera piedra el Obispo Don Francisco Bobadilla, gozando el Templo desde 1585 las preeminencias de Basilica. Ocupa un espacio cuadrilongo de 5140 metros cuadrados de superficie dividido en cinco espaciosas y altas naves y mide 102 metros de longitud y 50,40 de anchura. Abunda en capillas de mérito estimable y tiene un espacioso Coro y una gran Sacristia; así como tambien sobresalen entre sus bellos ornatos, relieves de gran mérito, estatuas, repisas y doseletes, medallones y bustos, sepulcros é infinito número de escudos y adornos de exquisito gusto artistico. La portada principal objeto de esta lámina, la constituyen cinco grandes arcos de medio punto apoyados en machones salientes de la fábrica. Cada arco corresponde á una nave y se hallan adornados de menuda arqueria gótica, calados, Santos, doseletes, hojas, follajes y otras filigranas al gusto que acostumbraban los artistas del siglo XVI. Pero su profusion de ornamentos figuran en el arco central, cuya puerta se divide en dos por un esbelto pilar gótico, en el que se admira una preciosa estatua de la Virgen, y en los arcos que arriba se dibujan, dos altos relieves labrados determinan el Nacimiento de Jesucristo y la Adoracion de los Reyes, coronando la parte superior un Santo Cristo de talla natural y dos estatuas de San Pedro y San Pablo (que no se fijan por no caber dentro de las dimensiones de la lámina), debiéndose sus ornatos al cincel de los artistas Juan Juni y Gaspar Becerra.

Imp. de Fando é Hijo.

Monumentos Artísticos de España



C. ALQUACIL FOTÓGRAFO

TOLEDO

SALAMANCA.

PATIO DEL INSTITUTO.

A muy pocos pasos de la Universidad y junto á la estatua de Fray Luis de Leon, se ve una bonita portada de la época de transición del gótico al renacimiento, perteneciente al edificio llamado Escuelas menores ó Instituto provincial de segunda enseñanza. Pasando esta portada y la no ménos bella del vestibulo, se contempla el espacioso patio que tenemos el gusto de dar á conocer á nuestros abonados en la presente lámina. No podemos fijar con exactitud la fecha en que fué construido; pero observando su género arquitectónico y los escudos imperiales de las portadas arriba citadas, el todo del edificio debió construirse, sin duda alguna, á principios del reinado del Emperador Carlos V. Dicho patio es cuadrilongo, el lado mayor mide 35 metros y 19 el menor, hallándose rodeado todo él de una galería baja con 28 arcos de cinco curvas cada uno, siendo las tres superiores convexas; todo lo cual, unido á la forma especial de sus columnas, contribuye á dar á este patio un aspecto extraño, pero muy gallardo y de todo punto agradable.

Imp. de Fando é Hijo.

Monumentos Artísticos de España



PATIO DEL INSTITUTO.—SALAMANCA

C. ALQUACIL FOTÓGRAFO

TOLEDO

65 SEGOVIA.

VISTA DEL ACUEDUCTO.

ESTA obra colosal que el vulgo ha dado en llamar *Puente del Diablo*, se construyó en tiempo del Emperador Trajano. Es el monumento más grande que España conserva de la antigüedad, no sólo por su solidez y buen estado de su fábrica, sino porque no ha dejado de prestar el servicio para que fué construido, manteniéndose firme hasta nuestros días á pesar de la inclemencia del tiempo que todo lo destruye. El agua que conduce lo toma de *Rio-Frio* á tres leguas de la ciudad. Consta de 170 arcos que arrancan frente al convento de San Gabriel y concluyen en la muralla cerca del Alcázar, midiendo una extension de 2.921 piés, longitud que no tiene ningun acueducto de Europa. Su elevacion es de 17 piés frente á San Gabriel, 102 en el *Azoquejo*, que es el punto que representa esta fotografia, y 18 dentro de la muralla; conteniendo por toda su extension dos gruesas paredes de siete piés de elevacion formando una canal de 1 por 100 de desnivel por donde marcha el agua á su destino. Los muros de los arcos son cuadrilongos de siete piés de fondo y cinco de frente y algunos de once y siete respectivamente.

Toda la gran mole que forma el acueducto es de piedra berroqueña y la union de sus pilares llama extraordinariamente la atencion porque no contienen argamasa, hierro ni cal alguna, segun acreditan todos los que han tenido ocasion de trabajar en tan soberbio monumento.

Imp. de Fando é Hijo.

GUADALAJARA.

PATIO DEL PALACIO

DE LOS DUQUES DEL INFANTADO.

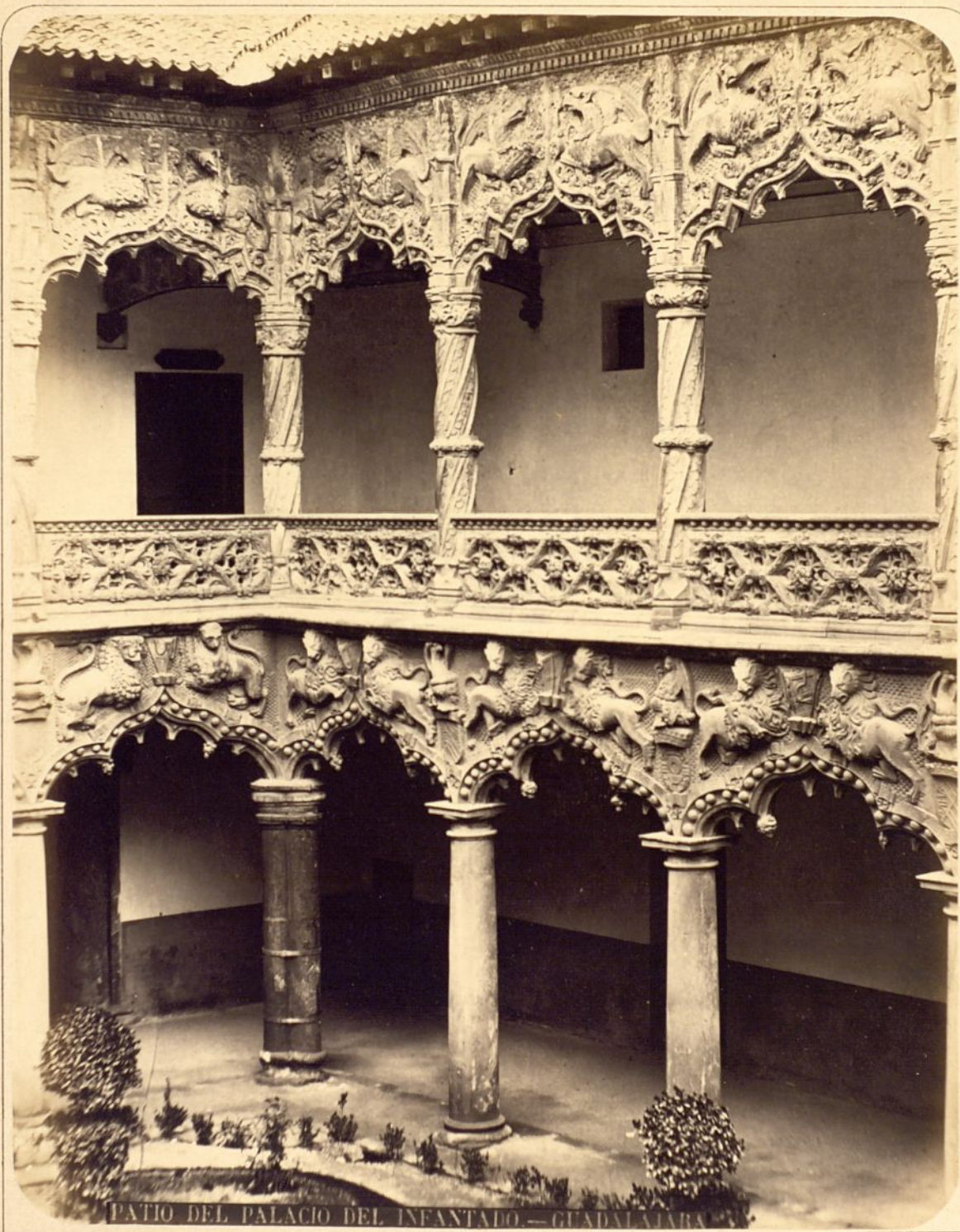
EL edificio cuyo patio vamos á describir fué construido á fines del siglo XV, sobre el solar de los ascendientes del segundo Duque del Infantado D. Íñigo Lopez de Mendoza, debiendo su direccion al arquitecto Juan Guas que ejecutó las obras de San Juan de los Reyes (Toledo), monumento de que hemos tratado en publicaciones anteriores.

Es pues el patio grande y majestuoso. Fórmanle siete rebajados arcos á lo largo y cinco á lo ancho. Su plano es cuadrangular con dos órdenes de galerías, sosteniendo á la inferior columnas dóricas y á la superior retorcidos pilares con guirnaldas á la mitad y por capitel. Borda la silueta de los arcos inferiores una cinta con desgastadas inscripciones. En sus enjutas, sobre agedrezado campo, dos leones sostienen escudos y sobre las de los arcos superiores dos grifos ó bichas componen su ornamentacion. El antepecho de la galeria principal es de exquisita labor gótica. En dicha galería se hallan bonitos salones desgraciadamente cubiertos sus artesonados con cielos rasos, si bien artísticamente pintados; pero el que más llama la atencion por su magnificencia es el titulado de Linajes: éste ostenta un riquísimo artesonado algun tanto recargado de oro y madera, siendo á nuestro entender bastante exagerada la descripcion que hace de él un cronista contemporáneo, pues le compara á un pinar dorado.

No há mucho se han invertido sumas de consideracion en reparar todo el palacio; pues como digimos al describir la fachada, en el dia sirve de colegio á huérfanos de militares muertos en campaña.

Imp. de Fando é Hijo.

Monumentos Artísticos de España



PATIO DEL PALACIO DEL INFANTADO. — GUADALUPE

ALOUACIL Y CIA

FOTOGRAFOS

TOLEDO

GUADALAJARA.

FACHADA DEL PALACIO

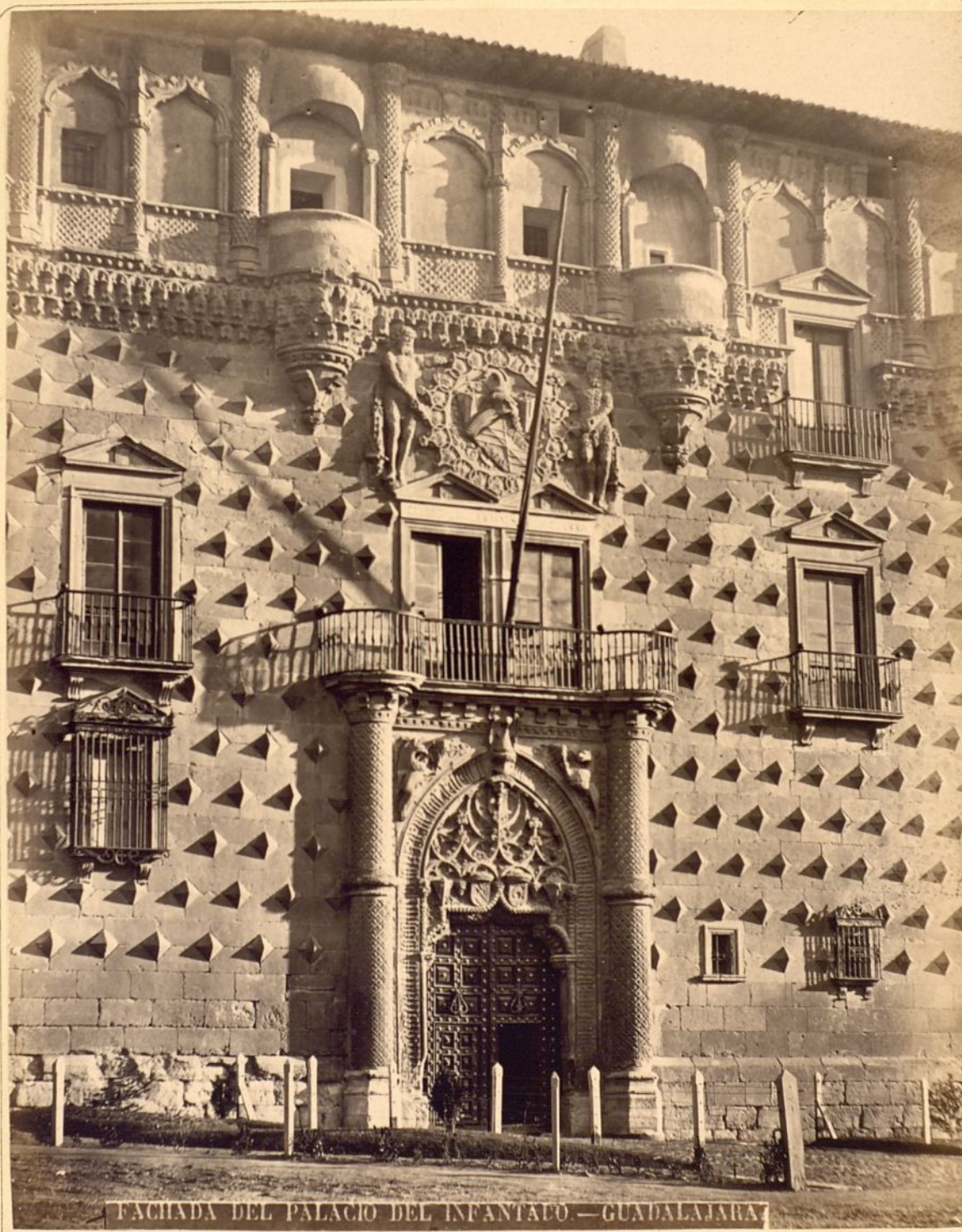
DE LOS DUQUES DEL INFANTADO.

UNO de los monumentos civiles más notables que posee la Nación española, es sin duda alguna el que damos á conocer en la presente lámina. Si el celebrado arquitecto Juan Guas, no imprimió en él la unidad en su orden arquitectónico que supo dar al renombrado San Juan de los Reyes, en cambio ostenta riqueza en los detalles y majestad en el conjunto. Comenzó á construirle en 1461 á expensas del Marqués D. Diego Hurtado de Mendoza. Su arquitectura es gótica, notándose ya en su obra los primeros albores del renacimiento. Forma la portada un elevado arco ojival, al que sirven de marco dos columnas ceñidas en su mitad por un anillo. En la ojiva y sobre un arco rebajado, campean dos escudos con las armas de la casa como tambien otros dos sostenidos por grifos en las enjutas del arco. En toda la fachada se conservan en muy buen estado grandes líneas de cabezas de clavo, delicadas labores góticas y dos salvajes que sostienen escudos. Sobre una elegante cornisa que corre por cima de los balcones, descansa una galería de arcos pareados entre los que se hallaban graciosas columnitas y delicados doseletes góticos. Estos arcos en la actualidad están tabicados, lo que hace decrecer el mérito de tan magnífico monumento.

En el día se halla destinado este edificio á colegio de huérfanos de militares muertos en campaña, en virtud de una reciente disposicion del Gobierno.

Imp. de Fando é Hijo.

Monumentos Artísticos de España



FACHADA DEL PALACIO DEL INFANTADO — GUADALAJARA

C. ALVACIL FOTÓGRAFO

TOLEDO

ALCALÁ DE HENARES.

PORTADA DE LA UNIVERSIDAD.

EL Gran Cardenal Jimenez de Cisneros construyó á sus expensas este edificio, colocando la primera piedra en 28 de Febrero de 1498, inaugurándose (sin concluir) por el referido Prelado en 26 de Julio de 1508 con el título de COLEGIO MAYOR DE SAN ILDEFONSO, donde permanecieron los estudios universitarios desde su fundacion hasta el año 1836.

Aun cuando varios Arquitectos contribuyeron á la construccion del edificio, su traza es del célebre Pedro de Gumiel y la direccion de su fachada del hábil y entendido Maestro de Obras de la Catedral de Salamanca Rodrigo Gil de Ontañon, que la terminó en el mes de Mayo de 1553. Esta, como la portada objeto de esta lámina, es de piedra de Colmenar y consta de tres cuerpos, que si bien no corresponden á ninguno de los cinco órdenes arquitectónicos conocidos, forma no obstante un conjunto de todos ellos que le imprimen elegancia y esbeltez.

Su interior despues del gran vestibulo, consta del primer patio cercado de cláustros, cuyo primero y segundo cuerpo lo forman arcos con 96 columnas dóricas, perteneciendo las del tercero al orden jónico. El segundo, llamado de los Filósofos, consta tambien de arcos sostenidos por columnas de orden compuesto, y el tercero denominado *Trilingüe*, obra de Pedro de la Coteria en 1557, ostenta columnas de orden jónico, penetrándose por éste al paraninfo donde se conferian los grados y en cuya riquísima ornamentacion se ocuparon los mejores artistas del siglo XVI. En la actualidad se halla á cargo de los Padres Esculapios.

Imp. de Fando é Hijo.

Monumentos Artísticos de España



PORTADA DE LA UNIVERSIDAD DE ALCALÁ

C. ALGUACIL FOTÓGRAFO

TOLEDO

69

SIGÜENZA.

CATEDRAL.

MONUMENTO antiquísimo de piedra sillería y de gran mérito: su arquitectura es gótica; á cada lado de la fachada principal se halla una torre almenada de 150 piés de elevacion y en el centro tres grandes puertas dan acceso al interior de este sólido y severo templo, que se compone de tres naves de 300 piés de longitud por 112 de latitud, viéndose en ellas verdaderas joyas del renacimiento, entre las cuales llama mucho la atencion un retablo árabe que puede competir sin duda alguna con lo más exquisito de la histórica y monumental Granada.

La capilla de Santa Catalina merece ser visitada, puesto que encierra suntuosos sepulcros con estatuas yacentes de caballeros de la Edad Media. Ricos detalles contiene tambien la espaciosa Sacristía, cuya bóveda está cuajada de bonitas cabezas labradas en piedra. Las tallas de las cajoneras donde se custodian los ornamentos y vasos sagrados son de esmerada ejecucion, lo mismo que los tableros y armadura de las dos hojas de puerta que da entrada á dicha Sacristía. Su gótico cláustro, si no es de primer orden no deja de ser bello y elegante.

Imp. de Fando é Hijo.

Monumentos Artísticos de España



VISTA DE LA CATEDRAL DE SIGÜENZA

C. ALQUACIL FOTÓGRAFO

TOLEDO

SIGÜENZA.

ARCA Y CRUCIFIJO DE PLATA DE LA CATEDRAL.

OCUPAN extraordinariamente la atención de los viajeros que visitan la ciudad de Sigüenza estas dos lindas obras de arte pertenecientes á su antigua Catedral. El bello Crucifijo fué labrado el siglo XV: es de plata con exquisitos adornos de oro. Ignórase el nombre del artífice de tan preciosa joya; pero atendiendo al buen gusto que en toda la cruz se observa y á la esmerada ejecución que se nota en sus detalles, de presumir es que fuese un artista aventajado. Pero si recomendable es esta joya por su mérito artístico, lo es más á nuestro juicio la valiosa arca de plata que cautiva á todo aquél que detenidamente la contempla. El estilo general de la obra es el del Renacimiento; están concluidos con suma perfección sus elegantes adornos y los cuatro magníficos bajo relieves que representan á los Evangelistas, perfectamente repujados. La bola que sirve de peana al Crucifijo son dos medios globos de cristal de roca rodeados de finos filetes de plata, unidos por una charnela para abrirle y cerrarle cuando se precise usar su pequeño hueco.

Se sirven de esta preciosidad para depositar en ella la Sagrada Forma el día de Jueves Santo.

Las dimensiones son de 30 centímetros cuadrados y 40 próximamente de alto.

Imp. de Fando é Hijo.

Monumentos Artísticos de España



ARCA Y CRUCIFIXO DE PLATA.—CATEDRAL DE SIGUENZA

C. ALGUACIL FOTÓGRAFO

TOLEDO

CÓRDOBA.

PATIO DE LOS NARANJOS.

(CATEDRAL.)

LA extension de este átrio es de 440 piés de longitud por 210 de latitud. Está poblado de naranjos y esbeltas palmeras. Véanse además cuatro fuentes surtidas de un gran caudal de agua. En él desembocaban las 19 naves de la grande aljama ántes de ser consagrada para templo cristiano, teniendo completa comunicacion entre el interior y exterior para que sin necesidad de penetrar en la mezquita pudiesen hacer sus oraciones el gran número de sectarios de Mahoma que acudian del Asia y África. Extraordinario es el mérito que tiene este patio, porque además de su antigüedad reúne la circunstancia de estar hueco por debajo, sirviendo el espacio de cisterna sostenida por cuatro grandes postes con el objeto de tener repuesto de agua por si en algun tiempo pudiese servir de fortaleza en caso de guerra. Sobre el sitio en que estuvo el alminar de los árabes (después torre de los cristianos) comenzaron á elevar la actual en 1547, suspendiéndose los trabajos hasta el 1589, y á poco de concluida un terrible huracan se llevó el chapitel, volviendo á repararla tal como está en el día en 1597. Su planta es cuadrada, de 40 piés cada uno de sus frentes, siendo su altura, incluyendo la estatua de San Rafaél, de 332. Dicha estatua es de mármol perfectamente dorada y la torre de piedra blanca, ménos el zócalo que es de jaspe azul.

IMP. DE PANDO E HIJO.

Monumentos Artísticos de España



CATEDRAL. PATIO DE LOS NARANJOS. — CORDOBA

C. ALQUACIL FOTÓGRAFO

TOLEDO

CÓRDOBA.

INTERIOR DE LA CATEDRAL.

EN el sitio que ocupa esta gran Catedral hubo un templo dedicado á Jano en tiempos de la dominacion romana. Dicho templo fué respetado hasta el año 786 en que se demolió por orden de Abderramen I para levantar el soberbio edificio que hoy admiramos y que despues de muerto este Monarca continuó y terminó en 796 su hijo Hixem. Su planta es un gran rectángulo de 642 piés de largo por 460 de ancho, divididas estas dimensiones en diez y nueve naves cruzadas con 35, todas ellas de 30 piés de elevacion. Sostienen los arcos 850 columnas, sin contar las que se hallan embebidas en los muros que se hicieron al fabricar las capillas cuando este monumento fué consagrado templo cristiano. Sus fustes son de magnífico jaspe de extraordinaria hermosura y transparencia, notándose gran variedad en sus capiteles que son corintios, compuestos y puramente árabes. Trasformaciones lamentables ha sufrido este templo del Islamismo desde el reinado de Fernando III, que han desfigurado casi todas las naves y en particular las del centro donde se construyó el coro y la capilla mayor en el año 1489; y no paró aquí el deseo de variarlo todo, sino que tambien en 1717, siglo fatal para las artes, fué embovedado, destruyéndose la rica techumbre de viguería pintada y esculpida con exquisitos arabescos y blanqueadas al propio tiempo las fingidas dovelas de los arcos que alternativamente estaban pintadas de rojo y blanco, como lo demuestran los últimos términos de esta fotografia.

Las dimensiones de la presente hoja no nos permiten ser más extensos en la descripcion de este bello monumento; pero recomendamos al viajero que tenga ocasion de visitarle, que observe con detencion el maravilloso Mihrab que no tiene rival por su extraordinaria riqueza, y que estuvo destinado para custodia del Coran. Lo mismo decimos de la capilla de Villaviciosa que se presume fuese el mimbar de los árabes.

Imp. de Fando é Hijo.

Monumentos Artísticos de España



INTERIOR DE LA CATEDRAL. — CORDOBA

C. ALQUACIL FOTÓGRAFO

TOLEDO

CÓRDOBA.

CASTILLO DE LA CALAHORRA.

SIRVE de entrada esta fortaleza al magnífico puente situado sobre el caudaloso Guadalquivir que dá paso á la ciudad de Córdoba. Ambos fueron contruidos por los romanos, reedificados por el Emir Alsama y por el Rey Hixem I, siendo varias veces reparados despues de la reconquista. El puente mide 888 piés de longitud y 23 de ancho, ostentando majestuosamente 16 grandes arcos que en el dia están poco ménos que en completa ruina. En 1369, al pasar por Córdoba Enrique II, mandó ensanchar el Castillo, rodeándole al mismo tiempo de un grueso muro almenado y nombró para su custodia y defensa un Alcaide, autoridad de que carecia muchos años. En 1735 fué destinado para cuartel del regimiento de milicias de Bujalance y despues para tropas transeuntes.

Termina el puente, por el lado próximo á la ciudad, con una elegante puerta, obra del siglo XVI, cuya direccion se atribuye al famoso Arquitecto Juan de Herrera.

Imp. de Fando é Hijo.

Monumentos Artísticos de España



CASTILLO DENOMINADO LA CALAHORRA. — CORDOBA

E. ALBUACIL FOTOGRAFO

TOLEDO

CÓRDOBA.

VISTA GENERAL.

NO hay memoria alguna que acredite la fundacion de esta ciudad. Los escritores griegos y romanos nada dicen sobre el particular; sólo se sabe que de los cartagineses pasó á los romanos en el año 206 ántes de J. C., y no queriendo despues de la caida de este Imperio reconocer la autoridad de Agila, al cual en una batalla le derrotaron sus tropas, por fin se entregaron á Leovigildo y desde entónces quedó sometida al cetro de los godos; pero conservando su dignidad y el honroso dictado de patricia. Despues de la batalla de Guadalete pasó á ser cabeza de un opulento Imperio, hasta el 29 de Junio de 1236 que quedó en poder de Fernando III.

Esta hermosa ciudad ocupa la derecha del caudaloso Guadalquivir, no quedando de su antigua grandeza y poderío nada más que el recuerdo, y de sus ricos monumentos tan sólo el puente romano y la gran mezquita con su maravilloso *Mihrab*, desapareciendo por la destructora mano del hombre, más que por la incuria del tiempo, aquel famoso palacio de *Zahara*, que la ardiente fantasía oriental creara para la vida muelle y voluptuosa de los Califas y Emires: el Alcázar con sus frondosos jardines, los noventa y cinco baños públicos y muchos otros particulares y aquellos soberbios templos romanos dedicados al paganismo, todo ésto se convirtió poco ménos que en polvo, perdiendo para siempre inmensas riquezas artísticas dignas de ser estudiadas en la actualidad por los arqueólogos. Tal suerte cupo á todo lo que creó la imaginacion de aquel portentoso pueblo.

Imp. de Fando é Hijo.

Monumentos Artísticos de España



Alguacil f.º—VISTA GENERAL DE CORDOBA

ALGUACIL FOTÓGRAFO

TOLEDO

TORO.

VISTA DE LA COLEGIATA.

NO es posible fijar con exactitud la época de la fundacion de este Templo, si bien un escritor francés asegura que le reedificó en 904 el Infante D. García, hijo de Alfonso III, por haber sido asolado en las guerras intestinas entre bereberes y árabes por los años 750 al 753. Otros dicen que fué de nuevo destruida en 988 por las vandálicas huestes de Almanzor, al acometer los estados de Bermudo II, mas ninguno vuelve á hablar de aquí en adelante de tan hermoso Templo.

Nosotros suponemos que es coetáneo de la Catedral de Zamora, erigida en el siglo XII; pero ésto no pasa de ser una suposicion.

El edificio es de escasas dimensiones y de muy antiguo está dedicado á Colegiata, perteneciendo su arquitectura al gusto bizantino. Su construccion, tanto interior como exterior, es de piedra arenisca blanca.

La fotografia representa el ábside ó parte posterior á la fachada principal; ésta es sencilla, conteniendo la única puerta del Templo, la cual está exornada con riquísimos relieves bizantinos. El interior no carece de mérito, llamando extraordinariamente la atencion un magnífico arco que servia de entrada á la Iglesia Parroquial, la cual estaba en comunicacion con la Colegiata.

Es todo cuanto podemos decir de este monumento: réstanos sólo añadir que lamentamos la falta de pericia de los albañiles que estaban recorriendo los téjados cuando hacíamos el *cliche* de esta fotografia; inconscientemente derramaban cubos de cal á diestro y siniestro, so pretexto de reparar los desperfectos que el tiempo causara en tan bello edificio, embadurnando de este modo cuanto tenian á mano: y quejándonos de semejante proceder á una persona que con sus órdenes hubiera podido remediarlo, nos contestó que sentia en el alma no tener muchas cargas de cal para poner *todo* el exterior de tan respetable monumento, blanco como una paloma.

Hacemos votos porque ese señor, cuyo nombre no mencionamos por respeto á su cargo eclesiástico, no tenga nunca á su disposicion las cargas de cal tan deseadas.

Imp. de Fando é Hijo.

Monumentos Artísticos de España



Alquacil f.º—VISTA DE LA COLEGIATA DE TORO

C. ALQUACIL FOTÓGRAFO

TOLEDO

MADRID.

FACHADA PRINCIPAL

DEL
MUSEO DE PINTURAS.

PARA Museo de Ciencias naturales se comenzó á construir este grandioso templo de las artes en el reinado de Cárlos III, bajo la direccion del eminente Arquitecto Villanueva. Continuáronse los trabajos en tiempo de Cárlos IV, hasta que desgraciadamente fueron interrumpidos por las contrariedades de la guerra de la Independencia; despues, siendo Monarca Fernando VII, prosiguieron la obras dedicándole para el objeto en que hoy se emplea, archivando en él los más bellos cuadros y esculturas que poseían los palacios y posesiones reales, cuyos tesoros artisticos, unidos á los que de entónces acá se han adquirido, atestiguan que es el Museo más rico de Europa.

Sus magníficas fachadas son de piedra berroqueña y blanca de Colmenar, representando nuestra fotografía parte de la principal que es la más interesante.

Imp. de Fando é Hijo.

Monumentos Artísticos de España



MADRID.—MUSEO DE PINTURAS.

E. ALVACIL FOTÓGRAFO

TOLEDO

Monumentos Artísticos de España



Almacil.—SAN FRANCISCO DE ASIS, OBRA DE ALONSO CANO (CAT. DE TOLEDO)

ALQUACIL Y CIA

FOTOGRAFOS

TOLEDO