

Lt-286-19

PROYECTO DE
CASA DE COMERCIO Y HOTEL MEUBLE
PROPIEDAD DEL SR. GANCEDO EN EL
2º TROZO DE LA GRAN VIA, ESQUINA
A LA CALLE DE LAS TRES CRUCES:

oooooooooooooooooooooooooooo

P L A N O S

PROYECTO DE CASA PROPIEDAD DE DON GABRIEL GANCEDO EN EL SEGUNDO TROZO DE

LA GRAN VIA.

~~~~~

M E M O R I A.

~~~~~

El solar en donde se proyecta construir el edificio cuya licencia se solicita es el compuesto de los dos señalados con los números 37 y 38 en la acera S. del segundo trozo de la Gran Vía, con vuelta a la calle de las Tres Cruces. Tiene una superficie, de 940,39 metros cuadrados y afecta la forma de un polígono irregular de siete lados, cuatro de los cuales son medianerías y los restantes fachadas: la de la Gran Vía, mide una longitud de 28,60 metros, la de las Tres Cruces, de 13,10 metros y en el encuentro de ambas, se proyecta un chaflán de 6 metros de línea.

Las rasantes de estas fachadas, serán las oficiales designadas por la Dirección Técnica Municipal y la altura de las mismas, de 35 metros, medida desde los 10 metros contados a partir del punto más bajo.

El sistema de distribución adoptado, es el de crujiás alrededor de patios. El número de estos, es de nueve; cuatro principales centrales, y cinco de luces, en medianerías. La superficie total de dichos patios, es de 125 metros cuadrados.

El edificio consta de once plantas: dos por debajo de la rasante, destinadas a sótano y subsótano y nueve por encima de la rasante. Sus alturas, en luces interiores, son las siguientes: subsótano, 3,40 m.; sótano, 3,60 m.; planta baja, 4,25 m.; entresuelo, 3,00 m.; principal, 3,75 m.; primero, 3,50 m.; segundo, 3,40 m.; tercero, cuarto, quinto y sexto pisos, 3,30 m.;

De estas plantas, la baja, entresuelo y principal, serán diáfanas en cuanto a su distribución, destinándose al comercio, con sus sótanos y subsótanos correspondientes. Las restantes, irán distribuidas en la forma que se indica, destinándose a Hotel Meublé.

El edificio, tiene su acceso por el centro de la fachada de la Gran Vía, y la circulación vertical se establece por una escalera principal y una de servicio, además de las comerciales. Contiguos a la primera, van emplazados los ascensores, instalándose dos montacargas uno para el servicio del Hotel y otro para las plantas de almacenes.

Ayuntamiento de Madrid

Todas las habitaciones poseen luz y ventilación directas bien a las fachadas o a los patios centrales. Los patios secundarios, solo sirven para luces de baños, W.C. y galerías de comunicación. El cubo de aire en la menor de las habitaciones, es de 27 metros cúbicos. Los sótanos y subsótanos, reciben luz por lucernas en la fachada y luz y ventilación por ventanas que dan a los patios cuyo suelo está 1,50 metros por debajo del techo del subsótano, aquellos, se ventilarán además por debajo de los escaparates.

La cubierta de la casa, es de azotea y cámara de aire, con la inclinación suficiente para verter las aguas a las bajadas interiormente situadas en las fachadas principales y de patios. Estas bajadas serán de tubería de hierro, acometiendo a la horizontal la cual desagüa en la atargea que conduce las aguas pluviales y las sucias a la alcantarilla general. Las bajadas van provistas de sus correspondientes sifones y la atargea será de la forma, dimensiones y construída según el modelo oficial, situándose además, varios pozos de registro. En previsión de que el nivel de la alcantarilla general sea igual o superior al suelo de subsótano, la disposición de la tubería, es la indicada en el plano correspondiente, adosándose a los muros de contorno y con la pendiente que precise.

Los retretes serán inodoros, con agua constante, tubería de ventilación, bajadas de hierro y sifones en la misma forma indicada anteriormente.

La construcción se llevará a cabo con buenos materiales y mano de obra, disponiéndose sus elementos debidamente, con las dimensiones necesarias y la trabazón o enlace precisos, para asegurar en todo momento la mayor solidez.

La cimentación, será de hormigón, en zanjas hasta el firme y compuesto de piedra machacada y mortero de cemento, en la proporción de 250 kg. por metro cúbico de arena. Las dimensiones de estas zanjas en planta, aseguran una presión sobre el firme de 2,5 Kg. por cm^2 .

Las fábricas en muros exteriores y de medianerías, tabiques, tabicones, pilares, etc. estarán formados por ladrillo cerámico, hueco (según el lugar) con mortero de cemento, en la misma proporción antes indicada. Los espesores de estas fábricas, se indican en los planos y son desde luego suficientes para su resistencia.

Las fachadas irán revocadas con estuco a la catalana, realizándose su decoración y ornamentación, con corridos de cemento y elementos de piedra artificial. Los sótanos y subsótanos, irán enfoscados con cemento y los paramentos interiores, guarnecidos, blanqueados y pintados.

Las bases de los pilares de la planta baja, en fachadas, serán de piedra, revistiéndose de mármol esos pilares hasta una altura de 1,80 metros. Los huecos de esa misma planta, llevarán un batiente en todas las líneas de 10 cm. de altura por 40 cm. de tizón.

Los lavabos, W.C. y baños, se revestirán en una altura de 1,50 m. de azulejo reci-

bido con mortero de cemento y solados de baldosín hidraulico con el mismo mortero. Del mismo modo los solados de sótanos y subsótanos, colocándose los de esta última planta sobre una capa de hormigón de 0,15 m. de espesor.

El resto del pavimento en toda la casa, serán de entarimado de pino mélix sobre enras-trelado.

La estructura interior es a basa de entramado metálico, compuesto de soportes, carreras y viguetas laminadas y aquellos de perfiles compuestos de la sección calculada para soportar todas las cargas que sobre estos elementos actúan y cosidos y enlazados debidamente. Las cargas que han de soportar los pisos son: 400 kilos por metro cuadrado en la planta baja y sótanos, y 300 kilos las demás plantas. Las viguetas irán espaciadas 0,80 m. entre ejes y cosidas cada dos o tres, a las carreras para mayor arriostramiento. La placa de asiento de los soportes irá apoyada y directamente recibida, sobre los pilares de fábrica de subsótanos.

Los huecos de carpintería exterior se compondrán de vidrieras y persiana alemana y moldados lo mismo que los interiores, a dos haces. Llevarán una barandilla antepecho de hierro y otra barandilla de 1,00 m. rodeará los patios protegiendo las azoteas.

La red de alimentación de agua fría y caliente a cada uno de los lavabos y cuartos de baño, será de tubería de plomo reforzada y los desagües de los mismos, provistos de sus correspondientes sifones en todos los aparatos.

La decoración muy sobria en el interior, será de estuco y de escayolas complementándose con la pintura al óleo y al temple de tonos apropiados.

Ya se ha dicho que los ascensores serán dos y cada uno de ellos capaz para cinco personas; sus motores eléctricos, irán situados en la planta de sótanos y las poleas en la azotea con todas las condiciones de seguridad que se exigen.

La calefacción central por vapor a baja presión con radiadores de elementos verticales en cada habitación; la disposición de la tubería, será la adecuada para un constante buen funcionamiento y la salida de humos situada en condiciones de impedir un incendio.

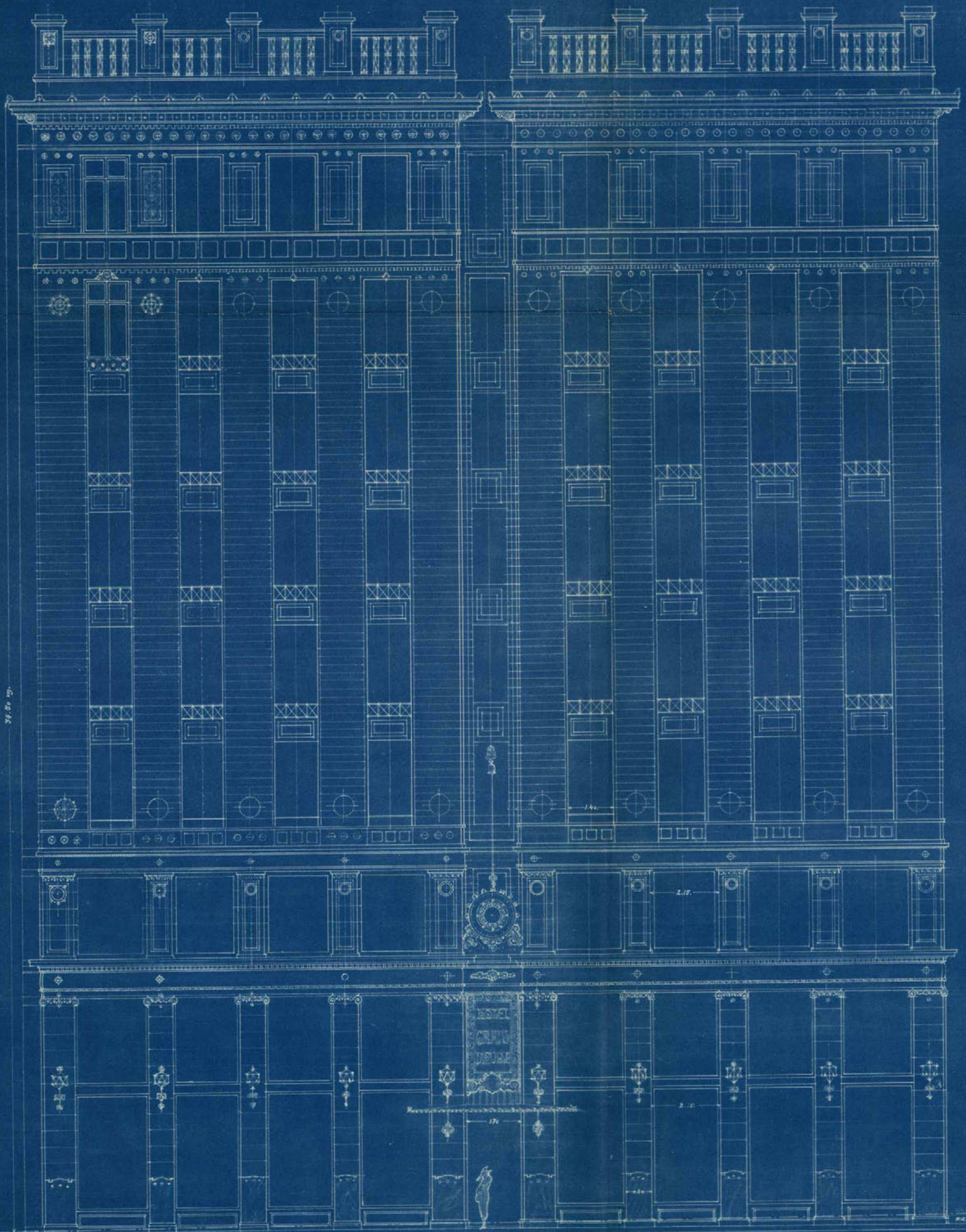
La misma garantía de seguridad y previsión se exigirá a las instalaciones eléctricas o sean luz, timbres y teléfonos, que cada piso y cada habitación ha de poseer.

En resumen, los elementos todos de la construcción, el modo de enlazarlos y disponerlos, y de ejecutar las diferentes instalaciones, cumplirán las prescripciones de las vigentes Ordenanzas Municipales y las especiales de la Gran Vía, acatándose lo que en relación con esta obra ordenare la Dirección Técnica y observándose para su régimen las leyes de accidentes del trabajo y demás concernientes a la edificación urbana.

Madrid 30 de Noviembre de 1919.

El Arquitecto.
Ayuntamiento de Madrid

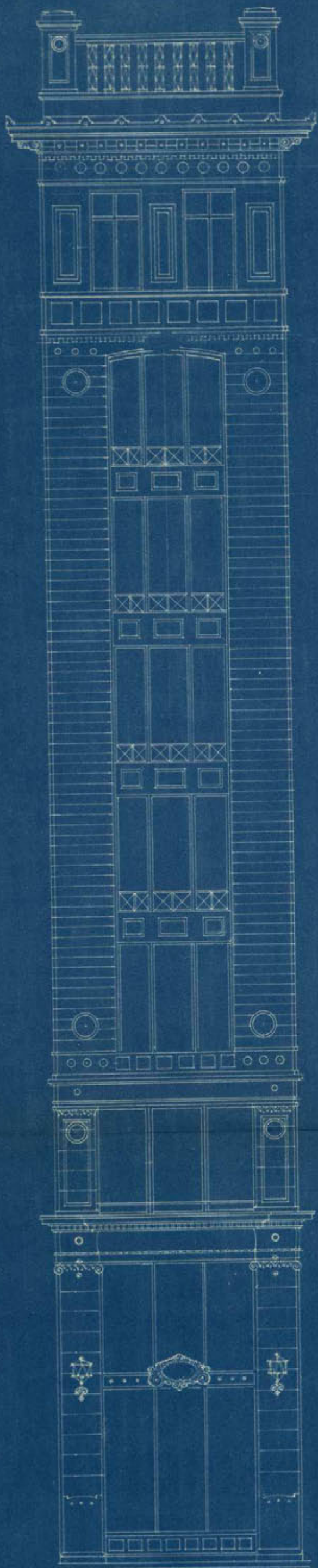
M. L. Otero



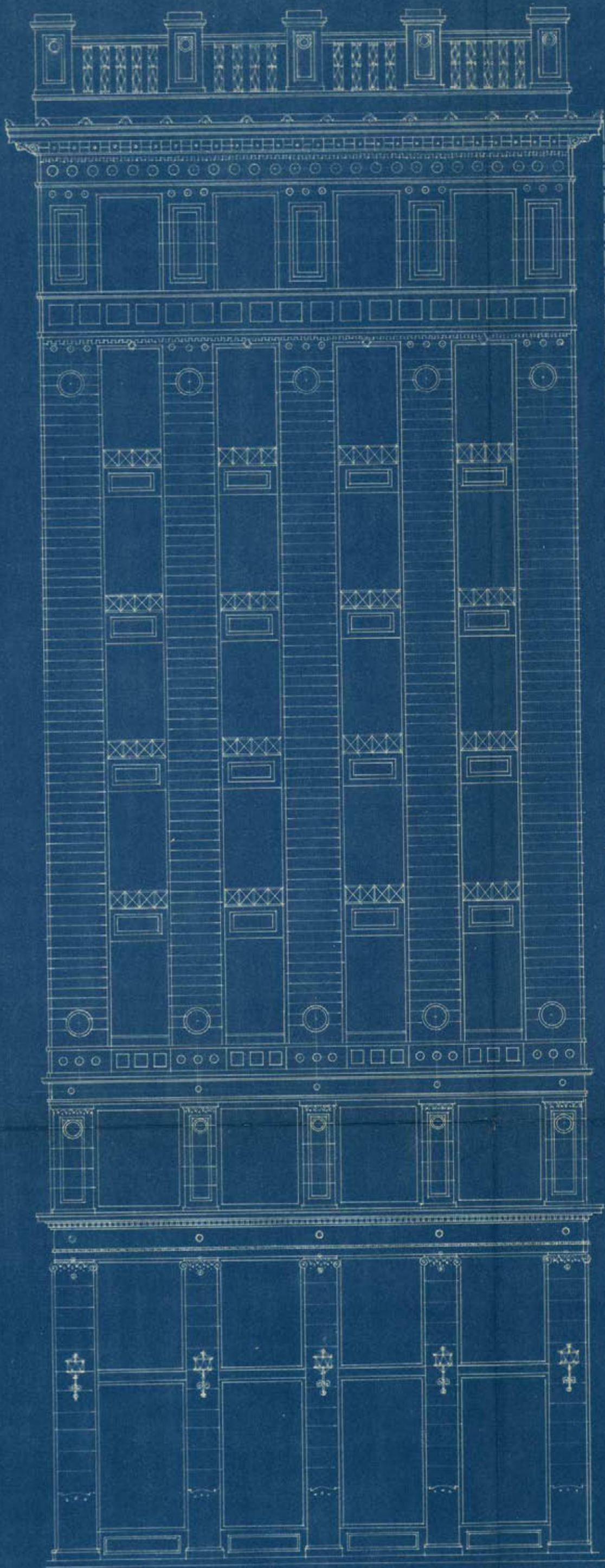
Ayuntamiento de Madrid

ESCALA 1:100

L. Luján Otero



CHAPLAN

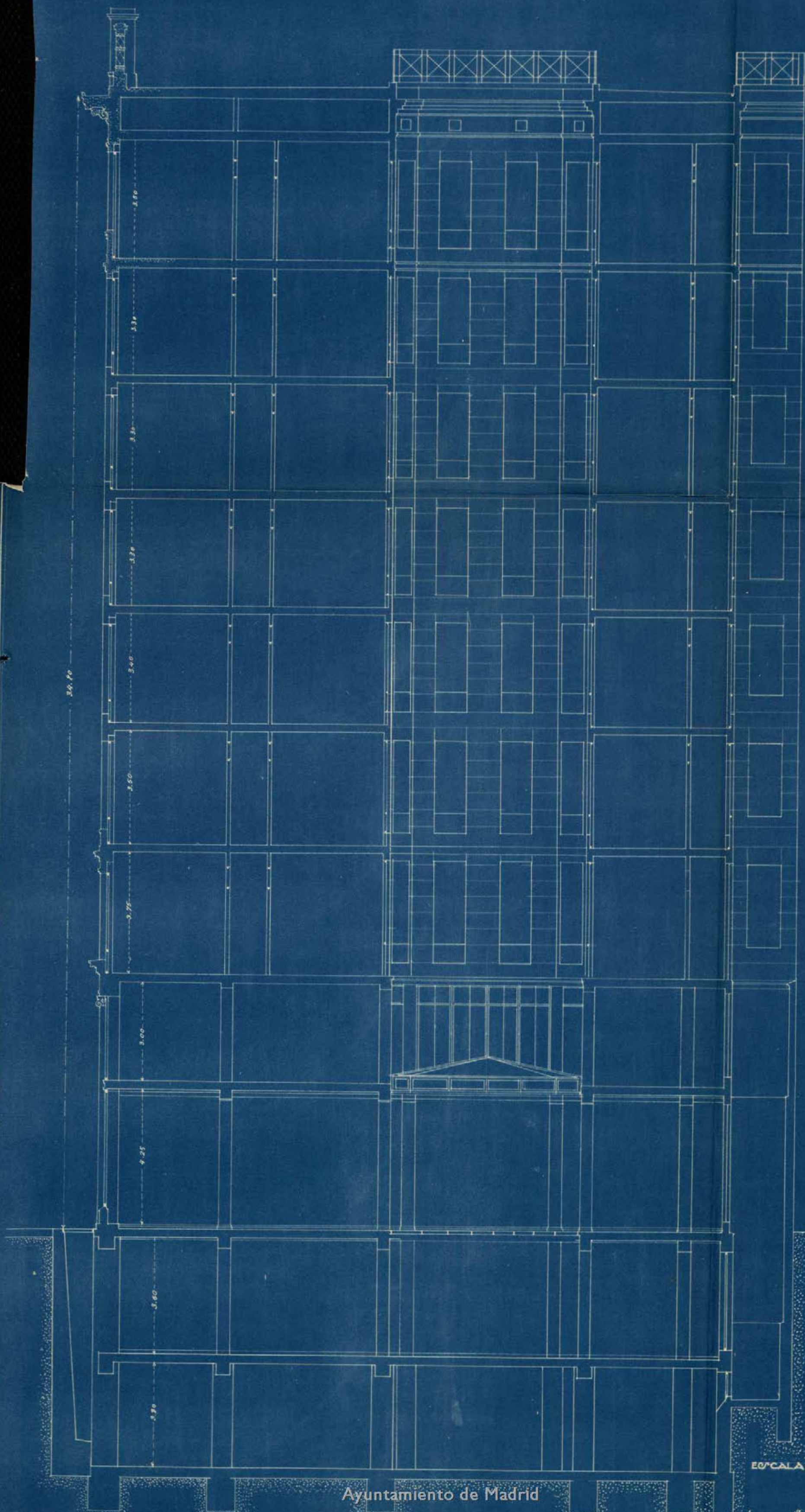


CALLE DE LAS TRES CRUCES

ESCALA 1:100



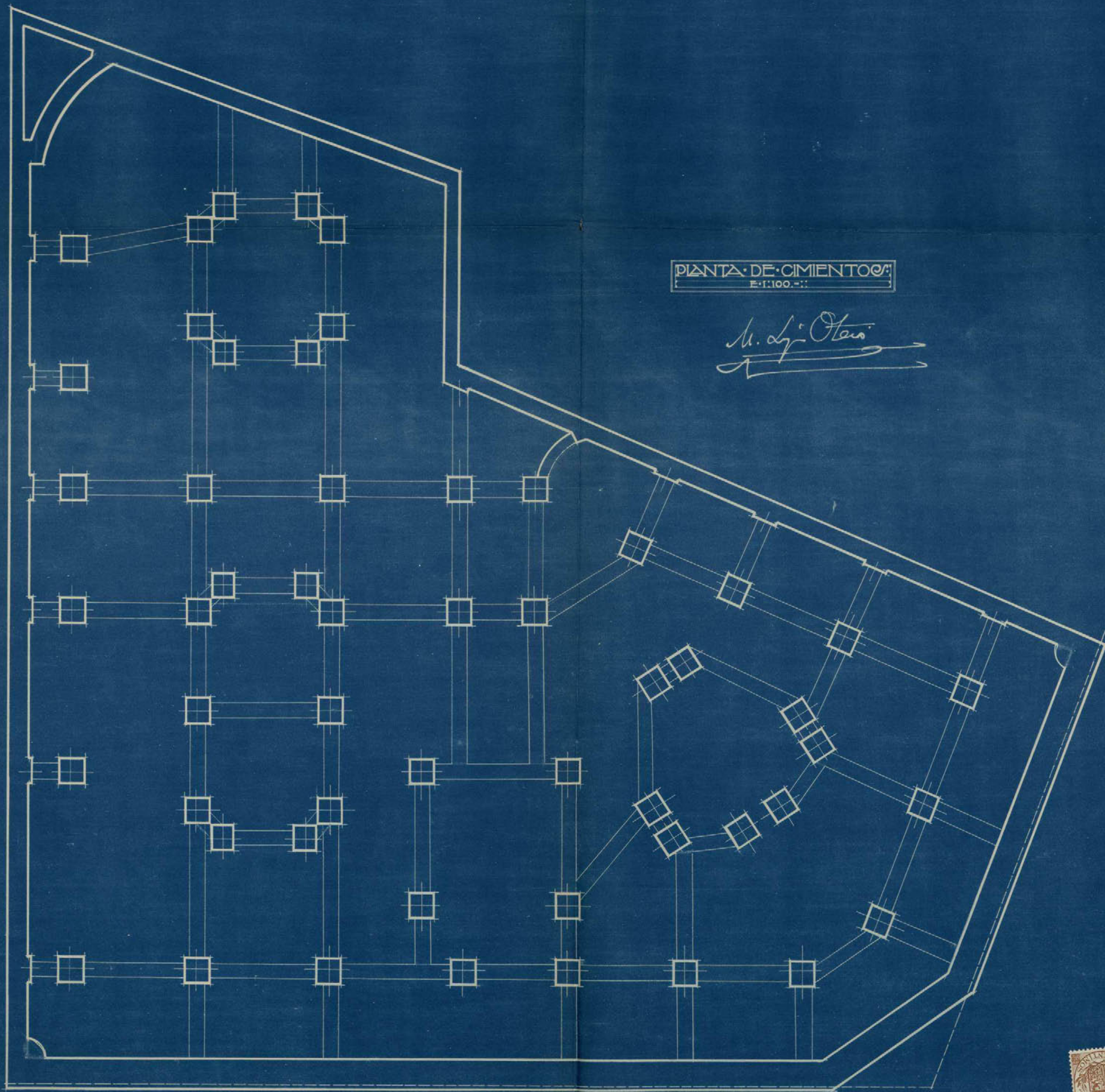
SECCION



Ayuntamiento de Madrid

Escala 1:100

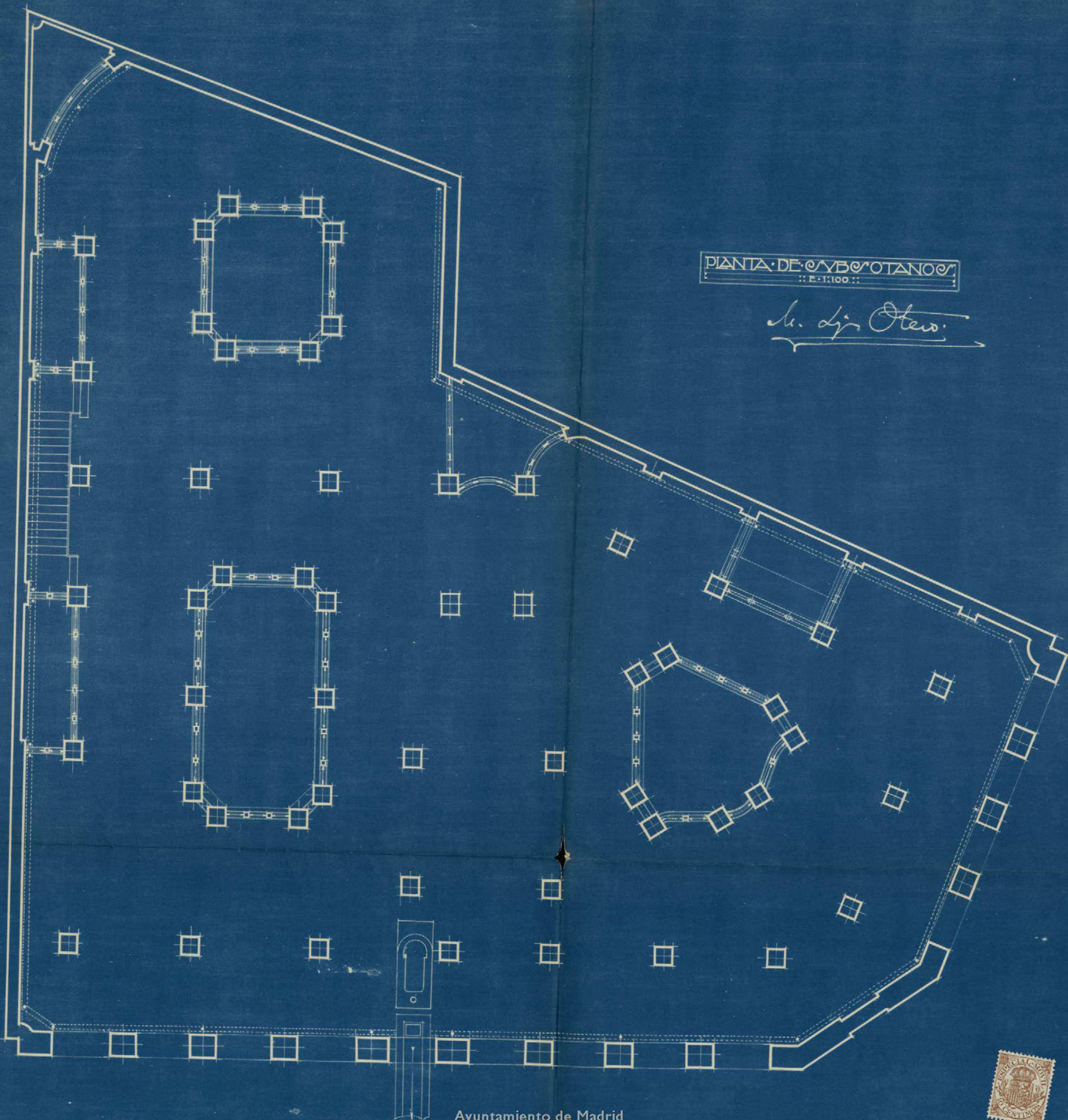
H. Lopez Otero



PLANTA DE CIMENTOS
E. 1.100.-11

M. L. Otero





PIANTA DE AYUNTAMIENTO
1:100

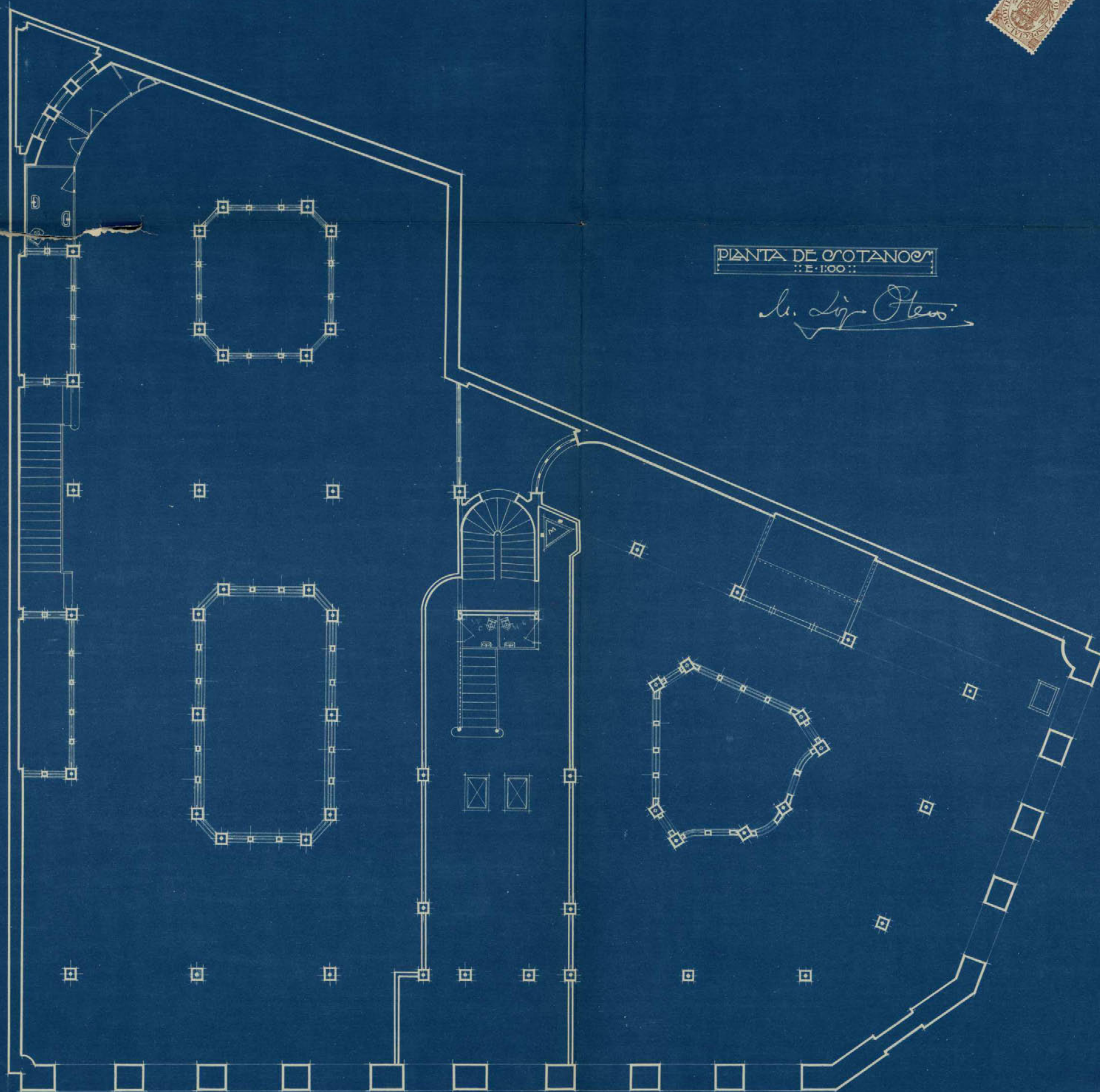
M. de Otero





PIANTA DE COTANOS
:: E. 100 ::

L. Lij. Flew.

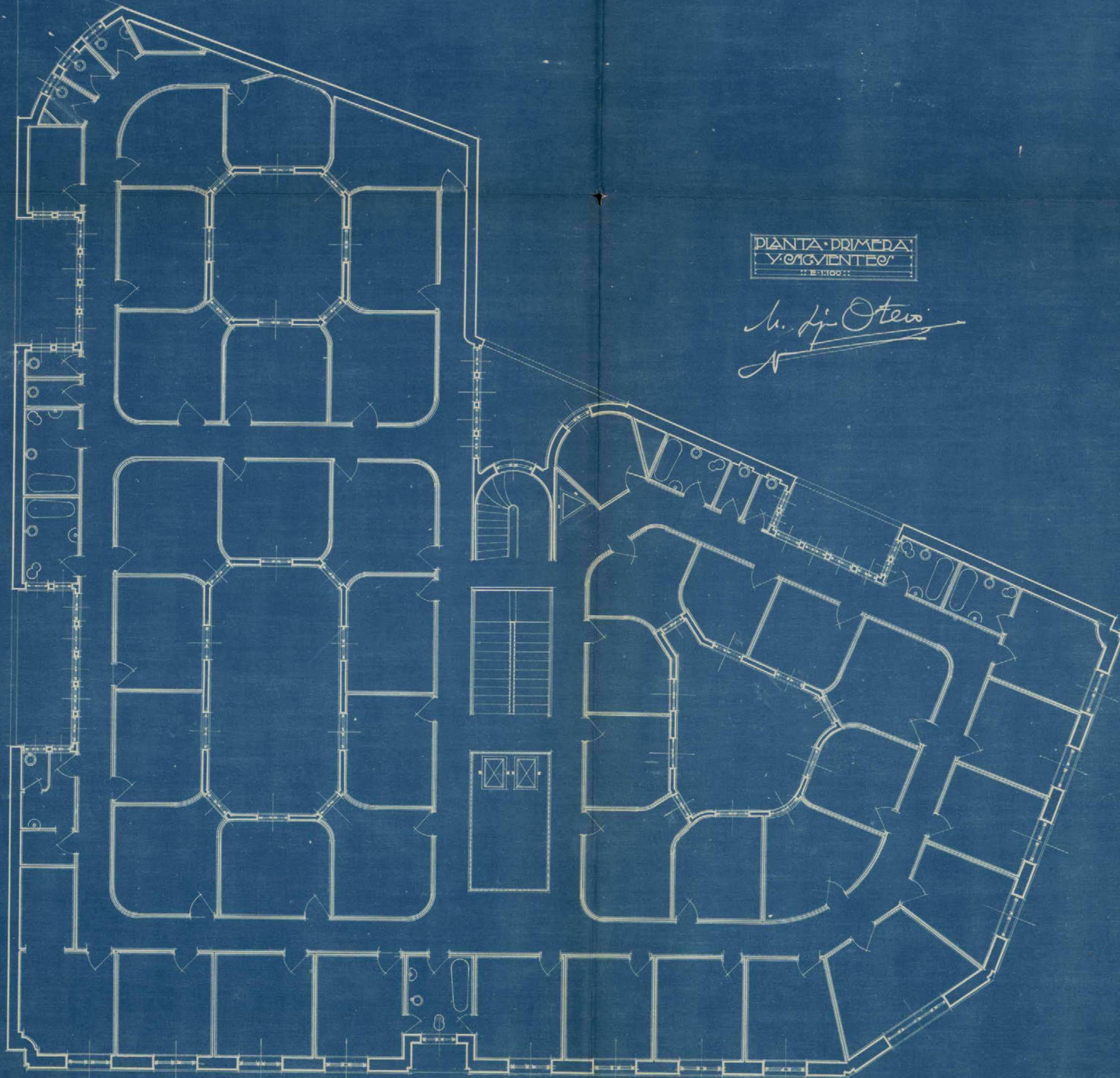


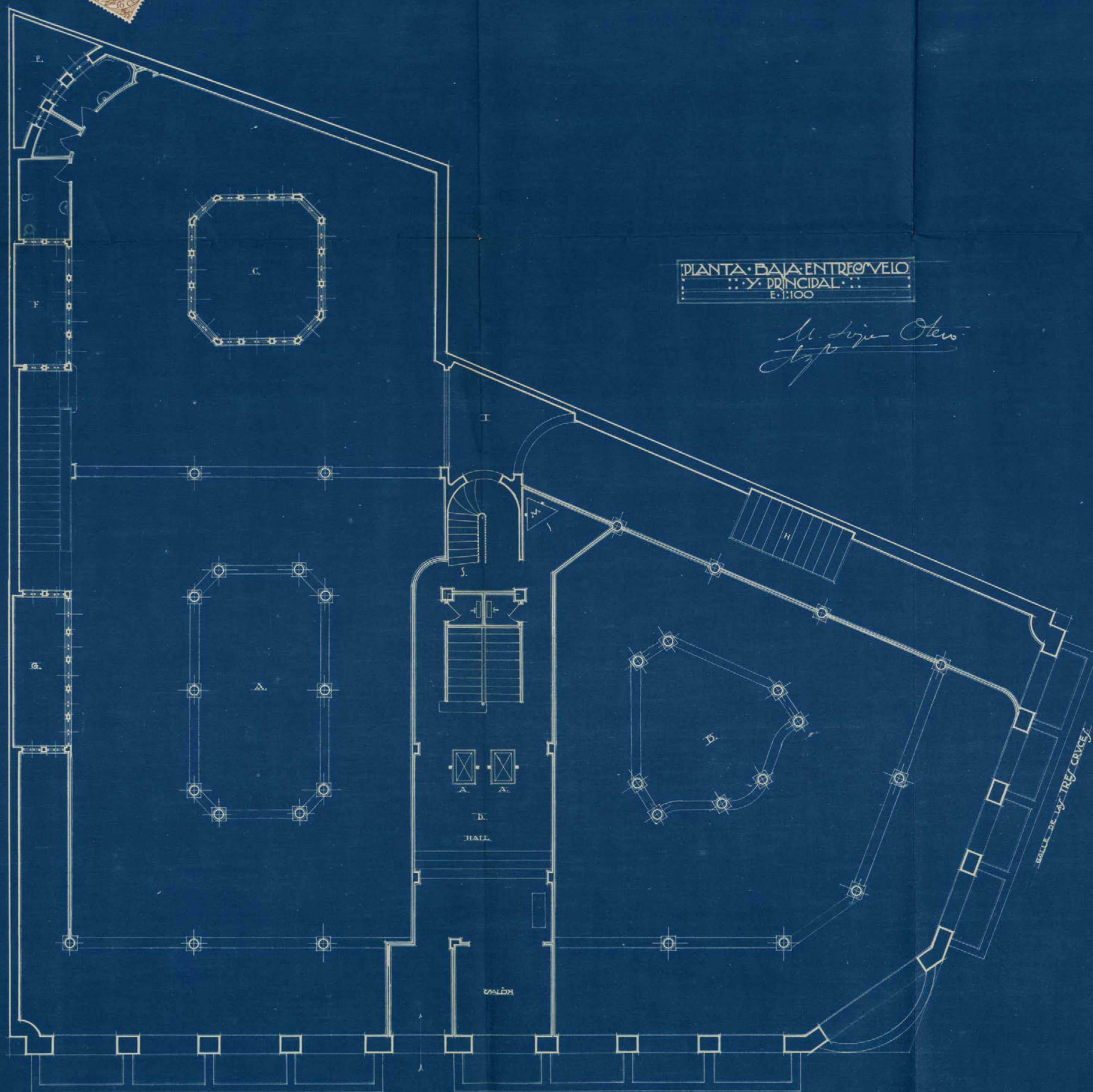
Ayuntamiento de Madrid



PIANTA PRIMERA
VIGENTES
E: 100

M. de Otero





PLANTA BAJA ENTREFOVELO
PRINCIPAL
E. 1:100

M. Lige Otero
Lige

GRAN VIA.

Ayuntamiento de Madrid