



QJ
150

Joaquín Rodrigo

Ausencias de Dulcinea

(1948)

Poema sinfónico para bajo, cuatro sopranos y orquesta
sobre un poema de Don Quijote de la Mancha de
Miguel de Cervantes

(Reducción para voz y piano)

5 partes



Ediciones Joaquín Rodrigo

Ayuntamiento de Madrid

2-75/16892

Joaquín Rodrigo

Ausencias de Dulcinea (1948)

Poema sinfónico para bajo, cuatro sopranos y orquesta
sobre un poema de D. Quijote de la Mancha de
Miguel de Cervantes

(Reducción para voz y piano)

R.33.164

Con la colaboración del fondo de sinfónicos de la SGAE



Ediciones Joaquín Rodrigo
Ayuntamiento de Madrid

Depósito Legal: M. 3540 - 1993
I. S. B. N.: 84 - 88558 - 00 - 7

Printed in Spain - Impreso en España por Gráficas Agenjo, S. A.
C/. de las Adelfas, 4 - Madrid - 1993

Ayuntamiento de Madrid

AUSENCIAS DE DULCINEA

El poema sinfónico *Ausencias de Dulcinea*, creado para conmemorar el 400º aniversario del nacimiento de Miguel de Cervantes Saavedra, fue estrenado en Madrid el 19 de abril de 1948 por la Orquesta Nacional de España, bajo la dirección de Eduardo Toldrá. Poco después fue galardonado con el Premio Cervantes.

La fervorosa dedicación de Joaquín Rodrigo a lo largo de toda su vida a la cultura y en particular a la literatura de su país, data de sus primeras composiciones. Su catálogo abarca obras con letra de los más grandes poetas españoles, desde las líricas de los Cancioneros medievales, San Juan de la Cruz y Lope de Vega, hasta Rosalía de Castro y Jacinto Verdaguer. Exactamente veinticinco años después de sus primeras canciones, Rodrigo compuso un poema sinfónico sobre un texto de la más universal de las obras literarias españolas, *Don Quijote de la Mancha* de Cervantes.

Se han inspirado muchos compositores en el carácter, los sueños y las hazañas del famosísimo Caballero andante, desde Henry Purcell, en el siglo XVII, hasta dos contemporáneos de Rodrigo: Richard Strauss y Manuel de Falla. Es significativo que el compositor valenciano se haya referido a *El Retablo de Maese Pedro* de Manuel de Falla como una de sus obras predilectas.

En su tarea de traducir aspectos de la obra de Cervantes al campo musical, Rodrigo se revela, como en tantas otras ocasiones, fundamentalmente original. Si la grandeza de la visión que tiene don Quijote de su propia vida y hazañas ha sugerido a Rodrigo una orquestación grandiosa, con cinco voces solistas, hay sin embargo también cierta ironía cervantina en el deseo del compositor de expresar los rasgos esenciales del carácter del Caballero en sólo quince minu-

AUSENCIAS DE DULCINEA

The symphonic poem *Ausencias de Dulcinea*, composed to celebrate the 400th anniversary of the birth of Miguel de Cervantes, in 1948, was premiered in Madrid on 19 April of that year by the Spanish National Orchestra, conducted by Eduardo Toldrá. It was subsequently awarded the Cervantes Prize.

Rodrigo's lifelong dedication to the culture and, in particular, literatures of his native land, dates from his earliest compositions. His list of works includes settings of some of the greatest poets of Spain, from early Cancionero lyrics, through San Juan de la Cruz and Lope de Vega, to the nineteenth-century Galician poetess, Rosalía de Castro, and the Catalan, Jacinto Verdaguer. Exactly twenty-five years after the first of these settings, therefore, Rodrigo finally turned to the greatest of all Spanish writers and his supreme creation, Miguel de Cervantes's *Don Quixote*.

Many composers have been inspired by the character, dreams and exploits of the renowned knight-errant, from Henry Purcell to Rodrigo's own contemporaries, Richard Strauss and Manuel de Falla. The Valencian composer has, indeed, often spoken of Falla's *El Retablo de Maese Pedro* as one of his favourite pieces of music.

Joaquín Rodrigo's response to the challenge of setting aspects of Cervantes's masterpiece to music is characteristically original. If the grandeur of *Don Quixote's* vision of his own life and deeds doubtless inspired Rodrigo to score his work for a very large orchestra and five solo voices, there is nevertheless a Cervantine irony in the composer's decision to convey the essence of the knight's character in just fifteen minutes of music. That character - part hero, part self-deluded lover, part fool - is nevertheless painted with complete mastery. The opening bars, with their echoing

tos de música. Ese carácter - heroico, amatorio, loco - es representado con una maestría total. Los primeros compases, con sus resonantes fanfarrias que levantan ecos de la mítica época de la caballería, pronto dan paso a una frase memorable que encierra todo el anhelo amoroso de don Quijote. Las conmovedoras palabras "Aquí lloró don Quijote ausencias de Dulcinea" desembocan inmediatamente en las mágicas voces de las sopranos solistas, que simbolizan la vana ilusión que es, y que siempre tiene que ser para el Caballero, la figura de su amante. Rodrigo explica así el hecho extraordinario de haber utilizado no menos de cuatro sopranos solistas en su obra; que ni al norte, ni al sur, ni al este, ni al oeste encontrará don Quijote ese fantasma que es su Dulcinea.

Otros sentimientos se encuentran también vigorosamente perfilados en esta música: humor, dignidad, resignación. La obra termina tranquilamente, las voces cada vez más débiles de la imaginada Dulcinea recordando siempre a don Quijote la imposibilidad de su sueño. En la magnitud de su forma, en su caracterización vital, y en la notable escritura para voces y orquesta, *Ausencias de Dulcinea* se nos muestra como una de las obras más importantes de su autor. Aportación notable al repertorio de obras musicales inspiradas en una de las creaciones inmortales de la ficción universal.

Don Quijote de la Mancha
I, 26.

© by Raymond Calcraft 1993

fanfares redolent of the ages of chivalry, quickly give way to a memorable phrase suggesting Don Quixote's despairing love. The soloist's moving "Aquí lloró Don Quijote ausencias de Dulcinea" is immediately followed by magical solo soprano voices symbolising the illusory nature of Don Quixote's quest. Asked about his use of no less than four such voices, Rodrigo replies that they represent the idea that no-where - north, south, east or west - will his hero ever find that love by which he is so obsessed.

Other moods and emotions are vividly defined in the music - humour, noble resignation, courage. The work ends quietly, the fading voices of his imagined Dulcinea reminding Don Quixote of the impossibility of his dream. In its grandeur of conception, incisive characterization, and memorable writing for both voices and orchestra, Rodrigo's *Ausencias de Dulcinea* stands as both one of its composer's finest works, and a notable addition to the great repertoire of music inspired by one of fiction's immortal creations.

Don Quijote de la Mancha
I, 26.

AUSENCIAS DE DULCINEA

Texto de Miguel de Cervantes

Arboles, yerbas y plantas
Que en aqueste sitio estáis,
Tan altos, verdes y tantas,
Si de mi mal no os holgáis,
Escuchad mis quejas santas.

 Mi dolor no os alborote,
Aunque más terrible sea;
Pues, por pagaros escote,
Aquí lloró Don Quijote
Ausencias de Dulcinea
 del Toboso.

Es aquí el lugar adonde
El amador más leal
De su señora se esconde,
Y ha venido a tanto mal
Sin saber cómo o por dónde.

 Tráele amor al estricote,
Que es de muy mala ralea;
Y así, hasta henchir un pipote,
Aquí lloró Don Quijote
Ausencias de Dulcinea
 del Toboso.

Buscando las aventuras
Por entre las duras peñas,
Maldiciendo entrañas duras,
Que entre riscos y entre breñas
Halla el triste desventuras.

 Hirióle amor con su azote,
No con su blanda correa;
Y en tocándole el cogote,
Aquí lloró don Quijote
Ausencias de Dulcinea
 del Toboso.

AUSENCIAS DE DULCINEA

Version française

Belles forêts, herbes et plantes,
Qui en ce endroit croissez,
Si hautes, vertes et fragantes,
Si de mon mal ne riez,
Ecoutez mes plaintes poignantes.
Ma douler ne vous effarouche,
Quique profondément vous touche;
Le coeur blessé sous sa cotte,
Ici, pleura Don Quichotte
L'absence de Dulcinée
 Du Toboso.

C'est ici le lieu où, sans tâche,
le plus loyal des amants,
De sa maitresse se cache,
Et tombe en malheur si grand,
Sans que lui-même le sache.
Amour le met dans des transes-
C'est une mauvaise engeance.
Ainsi, jous'à remplir une botte,
Ici pleura Don Quichotte
L'absence de Dulcinée
 Du Toboso.

Tandis qu'il cherchea ventures,
Entre les roches désertes,
Maudissant entrailles dures,
Où, entre broussailles vertes,
Ne trouve que mésaventures,
Amour flagelle sa proie,
Non de sa molle courroie!
Et en recevant plus d'une calotte
Ici pleura Don Quichotte
L'absence de Dulcinée
 Du Toboso.

AUSENCIAS DE DULCINEA

(1948)

Composición de la orquesta

3 Flautas
2 Oboes
2 Clarinetes en Si bemol
2 Fagotes (Contrafagot)
4 Trompas en Fa
3 Trompetas
3 Trombones
Tuba
Timbal
Percusión
Xilofón
Celesta
2 Arpas
Violines I
Violines II
Violas
Violoncellos
Contrabajos
Bajo, 4 Sopranos

Duración aprox. 15'

Orchestration

3 Flutes
2 Oboes
2 Clarinets in B flat
2 Bassoons (double bassoon)
4 Horns in F
3 Trumpets
3 Trombones
Tuba
Timpani
Percussion
Xylophone
Celesta
2 Harps
Strings

Bass, 4 Sopranos.

Duration approx. 15'

El poema sinfónico *Ausencias de Dulcinea* fue estrenado en Madrid el 19 de abril de 1948 por Chano Gonzalo, María Angeles Morales, Carmen Pérez Durías, Celia Langa y Blanca María Seoane, con la Orquesta Nacional de España, bajo la dirección de Eduardo Toldrá.

The symphonic poem *Ausencias de Dulcinea* was first performed by Chano Gonzalo, María Angeles Morales, Carmen Perez Durías, Celia Langa and Blanca María Seoane on 19 April 1948 in Madrid, with the Orquesta Nacional de España conducted by Eduardo Toldrá.

A José GRECO

Ausencias de Dulcinea

Duración: 15'

Joaquín RODRIGO
1901

Allegro energético ♩ = 112

Reducción
PIANO

The piano reduction of the first system of 'Ausencias de Dulcinea' is written in 4/4 time with a key signature of two flats (B-flat and E-flat). The tempo is marked 'Allegro energético' with a metronome marking of ♩ = 112. The dynamics are marked 'ff' (fortissimo) in both the right and left hands. The right hand features a series of chords and a melodic line, while the left hand plays a rhythmic accompaniment of eighth notes.

BAJO

SOPRANO I

SOPRANO II

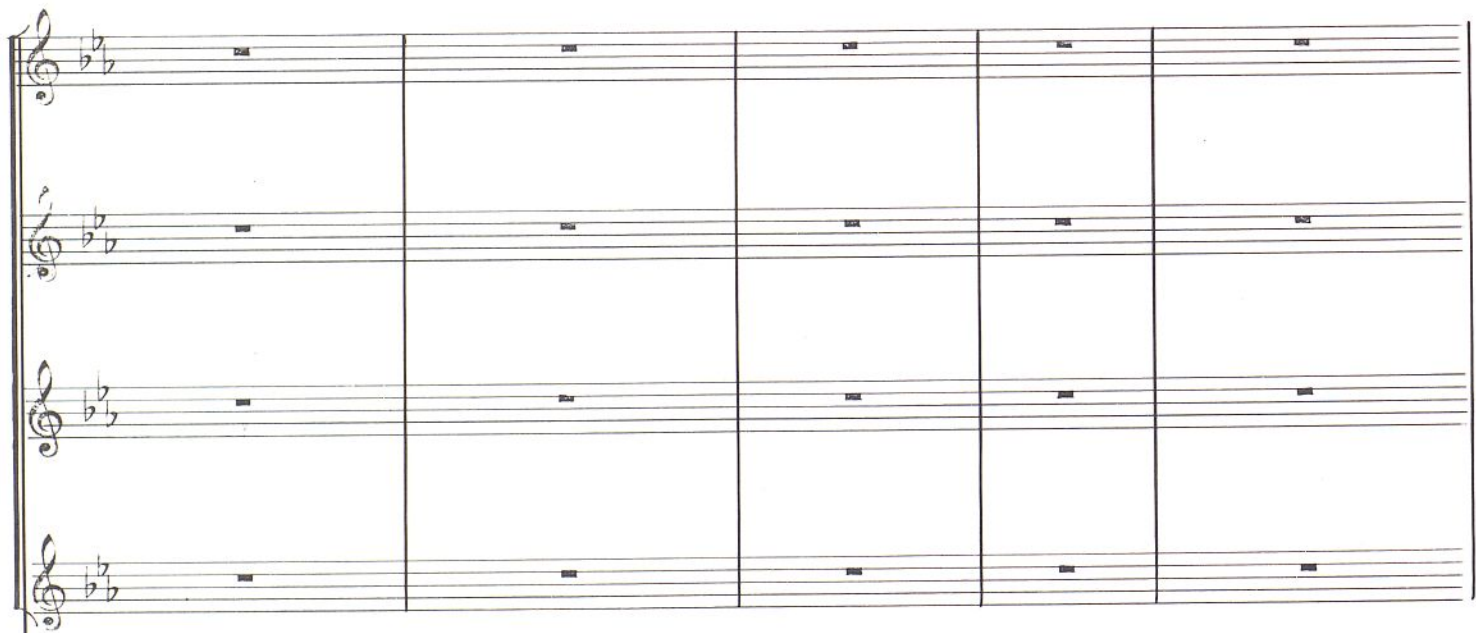
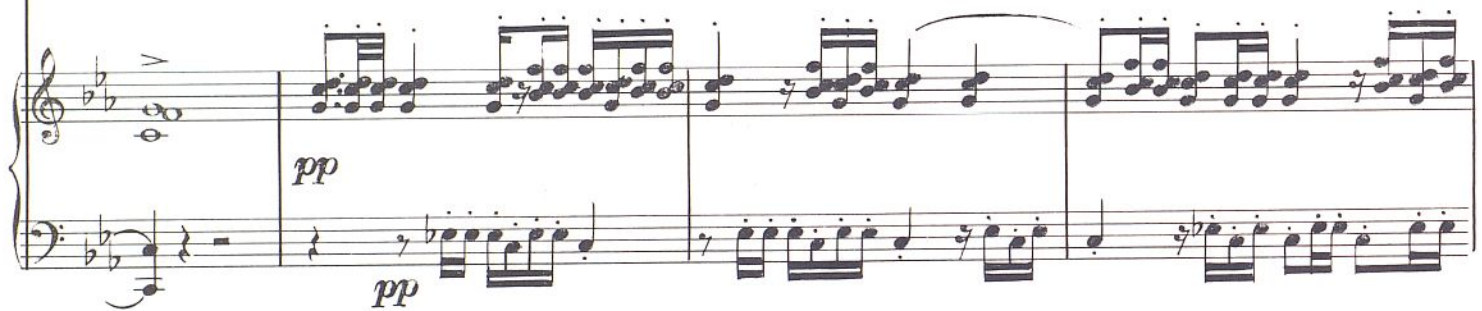
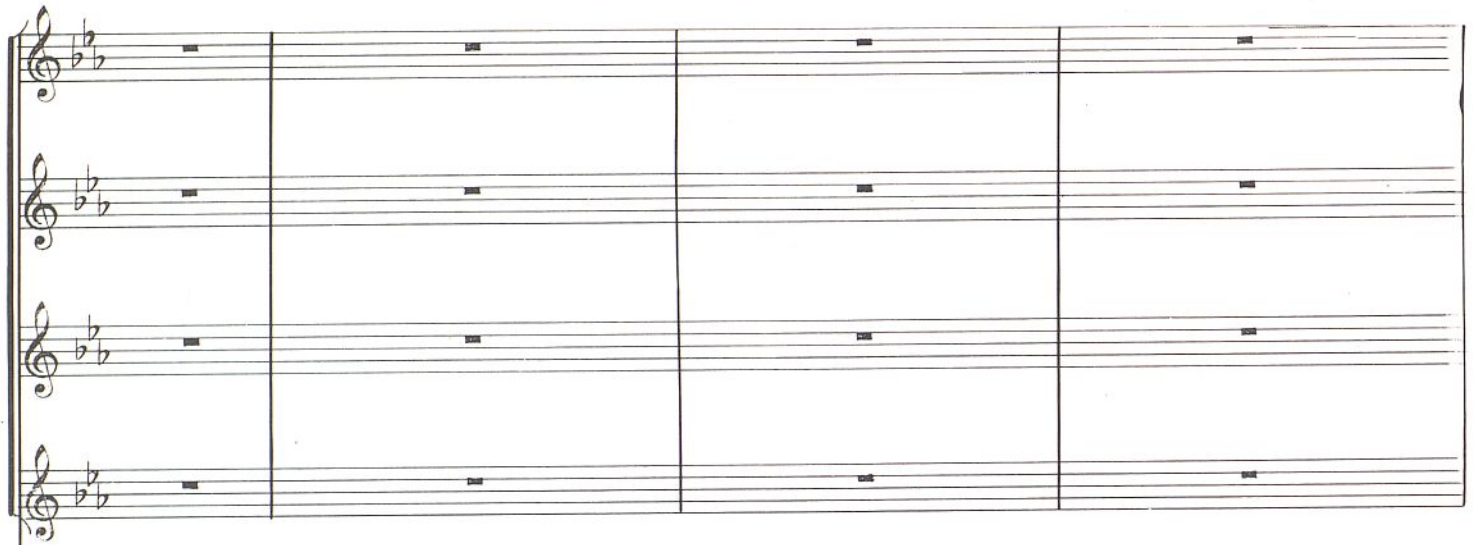
SOPRANO III

SOPRANO IV

The second system of 'Ausencias de Dulcinea' includes five vocal staves (BAJO, SOPRANO I, SOPRANO II, SOPRANO III, and SOPRANO IV) and a piano reduction. The vocal staves are currently empty, showing only the clef and key signature. The piano reduction continues the musical material from the first system, featuring a 'ff' (fortissimo) dynamic and a 'dim.' (diminuendo) marking. The right hand has a melodic line with a triplet of eighth notes, and the left hand has a rhythmic accompaniment.

© Copyright 1993 by Ediciones Joaquín Rodrigo (SGAE), Spain
All rights reserved

Ayuntamiento de Madrid



Adagio maestoso

f Ar - bo - les, hier - bas v
Belles fo-rêts, her - bes et

Adagio maestoso

p espres. *f*

plan-tas que-gna-ques-te si-ties - táis, —
plan-tes, qui en cet en-droit crois - sez, —

mosso molto

dim. *pp* *mf* *ff*

A To

ff tan al - tos, ver - des y tan - tas, —
 si hau - les, verdes et fra-gran - tes, —

A To

ff *mf* (Timbales)

Tranquillo

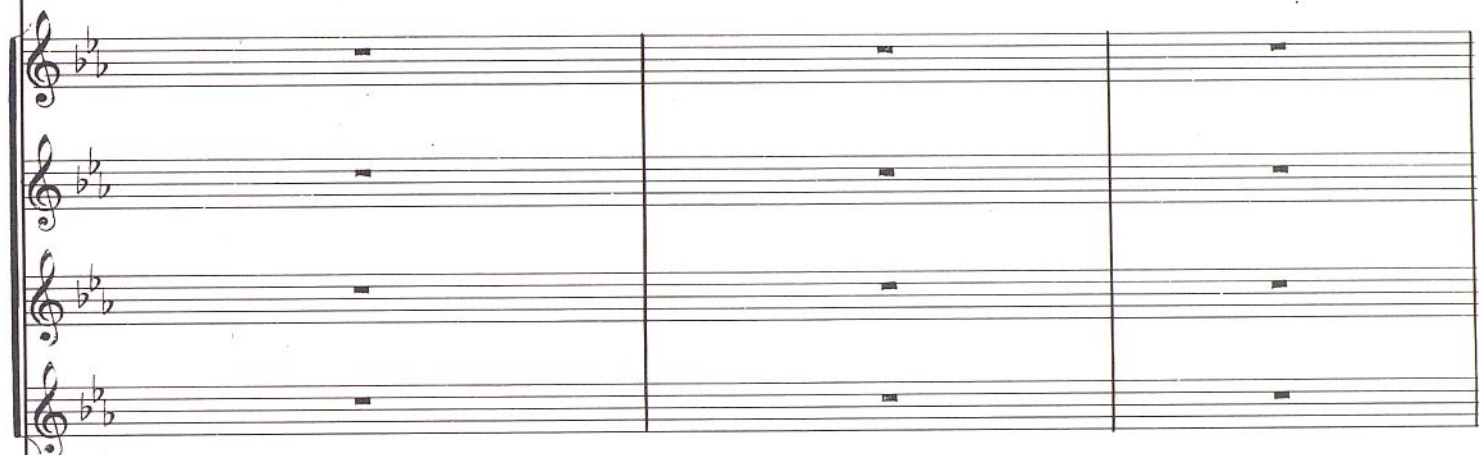
mf *rit.* **A Tempo**

— si de mi mal noos hol - gáis, es - cu -
 — si de mon mal ne ri - ez, é - cou -

p *espressivo* (Timbales)



- chad _____ mis _____ que - jas san - tas.
 - tez _____ mes plain - tes poi - gnant - tes.

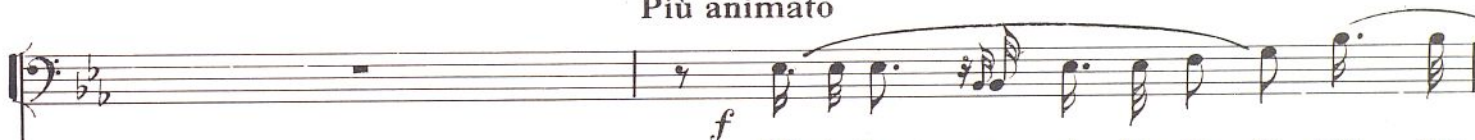


Tranquillo

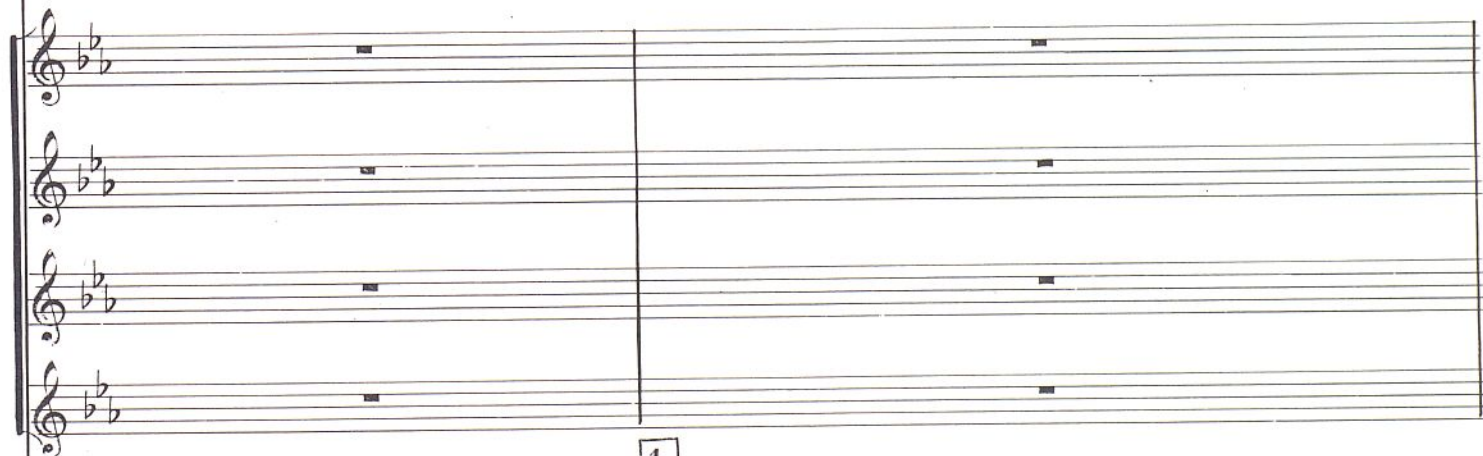


1

Più animato



Mi do - lor nous al - bo - ro - te aun - que
 Ma dou - leur ne vous ef - fa - rou - che, quoique pro -



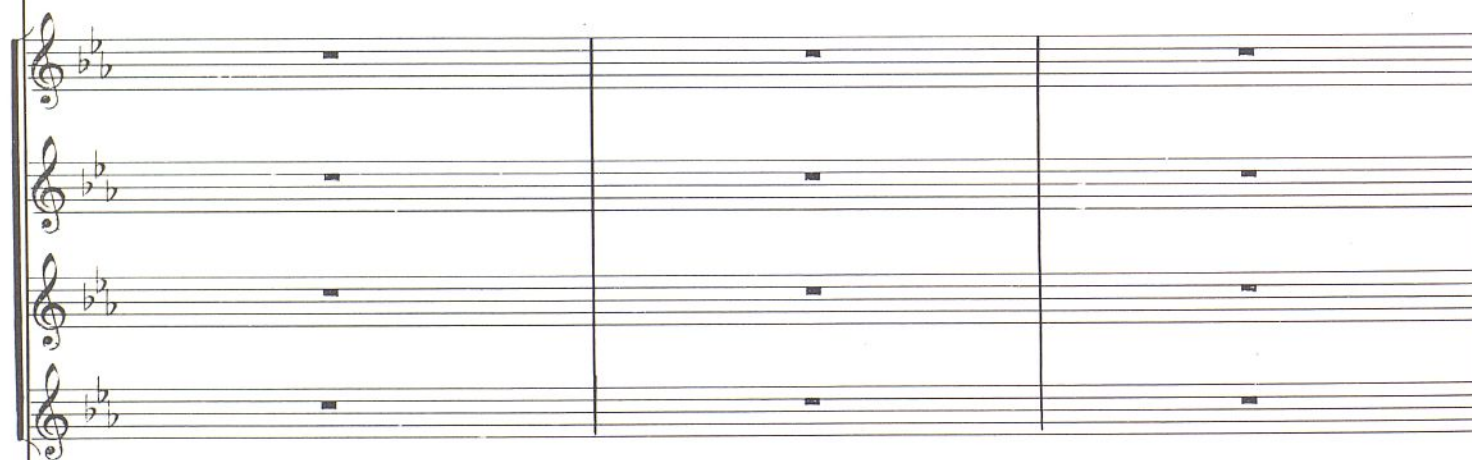
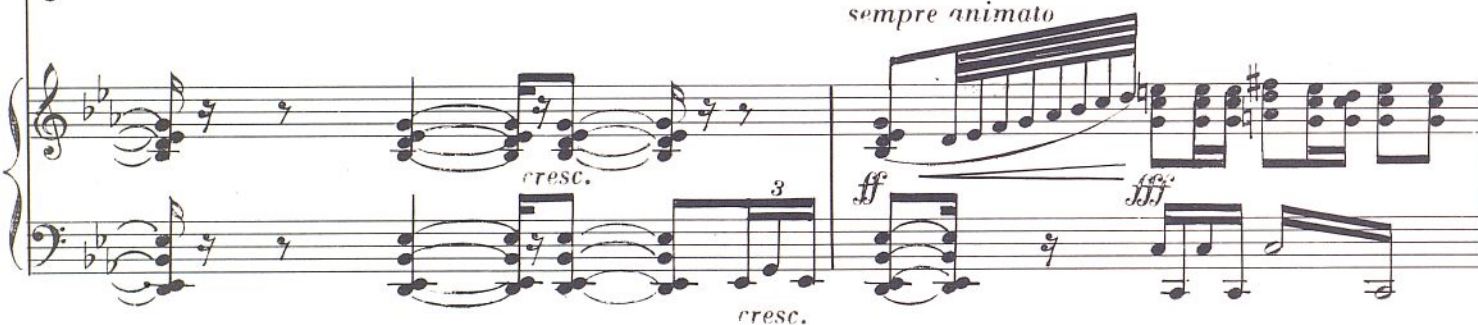
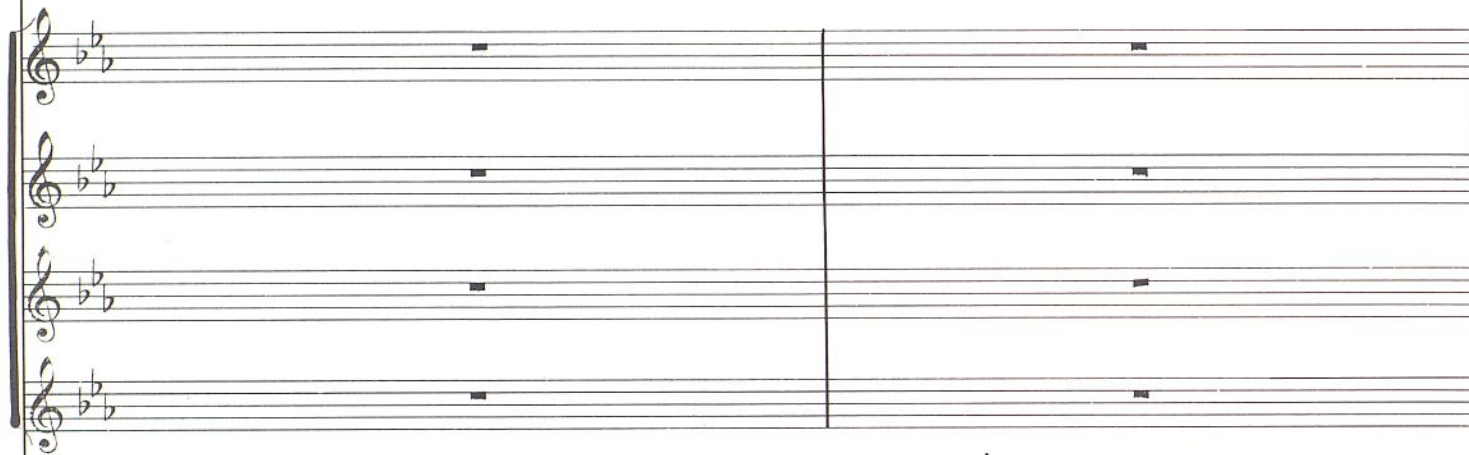
1

Più animato





más te- rri- ble se- a; pues por pa- ga- ros es - co- te,
 - fon- dè- ment vous tou- che; le cœur bles- sé sous sa cot- te.



Molto tranquillo

*p*A -
I -

Molto tranquillo

- qui llo - ró Don Qui-jo - te — au - sen - cías de Dul-ci-ne - a del To - bo - - -
 - ci pleu-ra Don Quichot-te — l'ab - sen - ce de Dul-ci-né - e du To - bo - - -

8

2

p

SO, _____
SO, _____

pp

Dul - ci - ne - a del To - bo - -
Dul - ci - né - - du To - bo - -

2

dim.

mf

pp

ppp

SO, _____
SO, _____

pp

Dul - ci - -
Dul - ci - -

mp

Dul - ci - ne - a,
Dul - ci - né - e,

- ne - a del To - bo -
- né - e du To - bo -

8

mf

Dul - ci - ne - a del To -
Dul - ci - né - e du To -

so.
so,

mf

Dul - ci - ne - a del To - bo
Dul - ci - né - e du To - bo

8

[illegible]

del To - bo - so, Dul - ci - ne - a del To - bo - so. dim.
 du To - bo - so, Dul - ci - né - e du To - bo - so, dim.

- ne - a del To - bo - so, Dul - ci - ne - a del To - bo - so, del To -
 - né - e du To - bo - so, Dul - ci - né - e du To - bo - so, dim.

- a, Dul - ci - ne - a, Dul - ci - ne - a del To - bo - so.
 e, Dul ci né e, Dul ci né e du To - bo - so, so, dim.

del To - bo - so. Dul - ci - ne - a del To - bo - so.
 du To - bo - so, Dul - ci - né - e du To - bo - so, so,

ff

ff

dim.

ff

dim.

Ayuntamiento de Madrid

f *risoluto* *Calmo*

del To - bo - - so. del To - bo - - so.
 du To - bo - - so, du To - bo - - so,

- bo - - so. del To - bo - - so. del To - bo - - so.
 - bo - - so, du To - bo - - so, du To - bo - - so,

del To - bo - - so. Dul - ci - ne - a,
 du To - bo - - so. Dul - ci - né - e,

Dul - ci - ne - a del To - bo - - so. Dul - ci - ne - a
 Dul - ci - né - e du To - bo - - so, Dul - ci - né - e

ppp *ppp* *ppp* *ppp* *pp*

Dul - ci - ne - a
 Dul - ci - né - e

- ne - a del To - bo - - so.
 - né - e du To - bo - - so,

Dul - ci - ne - a.
 Dul - ci - né - e.

del To - bo - - so. Dul - ci - ne - a
 du To - bo - - so. Dul - ci - né - e

4

mf Es a-qui — el lu-gar a-don-de el a-ma-dor más le-al —
C'est i-ci — le lieu où, sans tâ-che, le plus lo-yaal des a-mants —

4

p *mf*

mp *dolce*
de su se-ño-ra seés-con-de
de sa maí-tres-se se-ca-che,

mf *p* *pp* *espressivo*

y ha ve - ni - do a tan to mal sin sa - ber co - mó por dón - de. ———
et tombe en mal - heur si grand sans que lui - mê - me le sa - che. ———

y ha ve - ni - do a tan to mal sin sa - ber co - mó por dón - de. ———
et tombe en mal - heur si grand sans que lui - mê - me le sa - che. ———

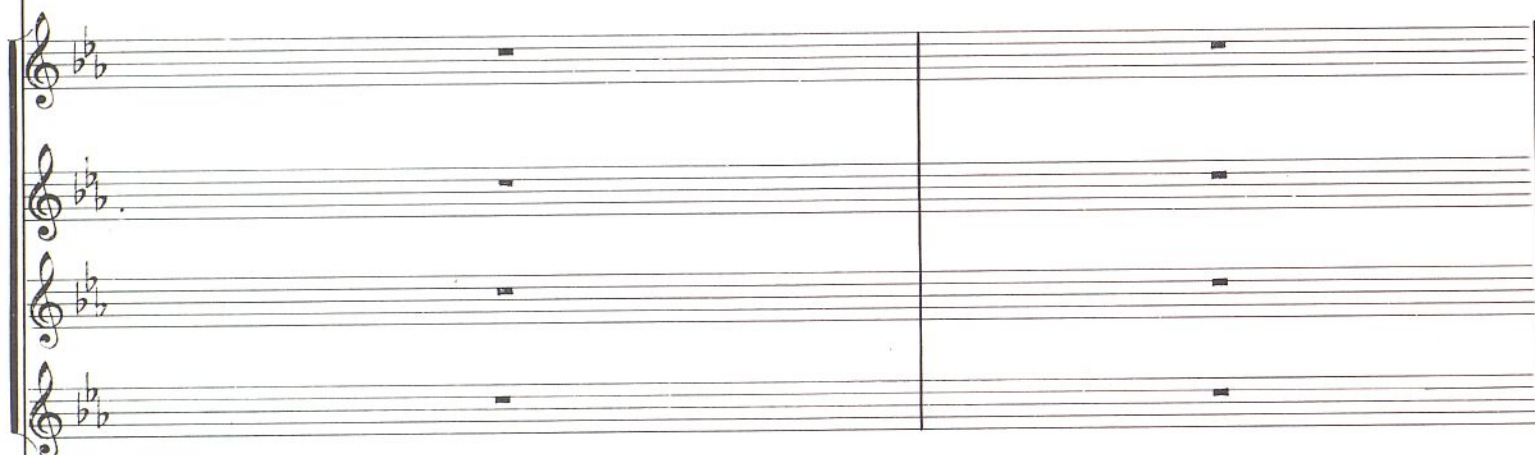
y ha ve - ni - do a tan to mal sin sa - ber co - mó por dón - de. ———
et tombe en mal - heur si grand sans que lui - mê - me le sa - che. ———



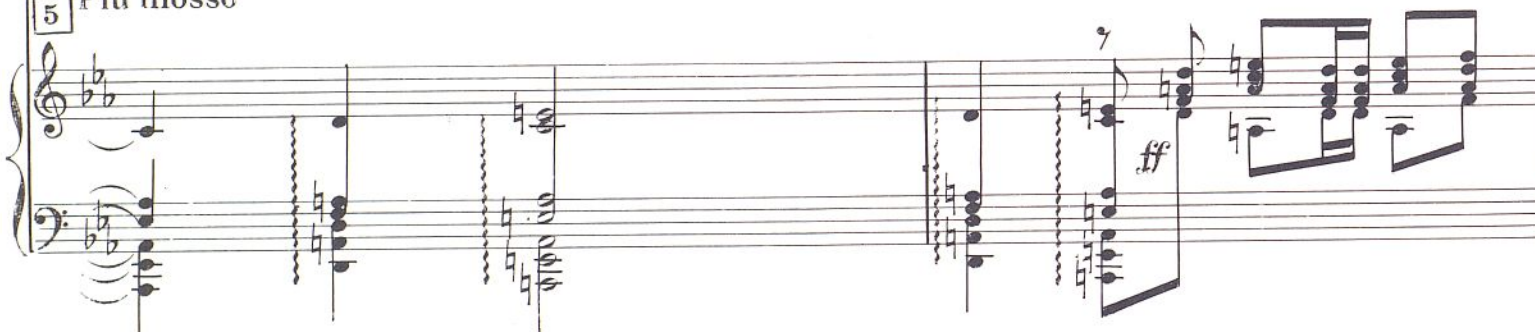
5 Più mosso



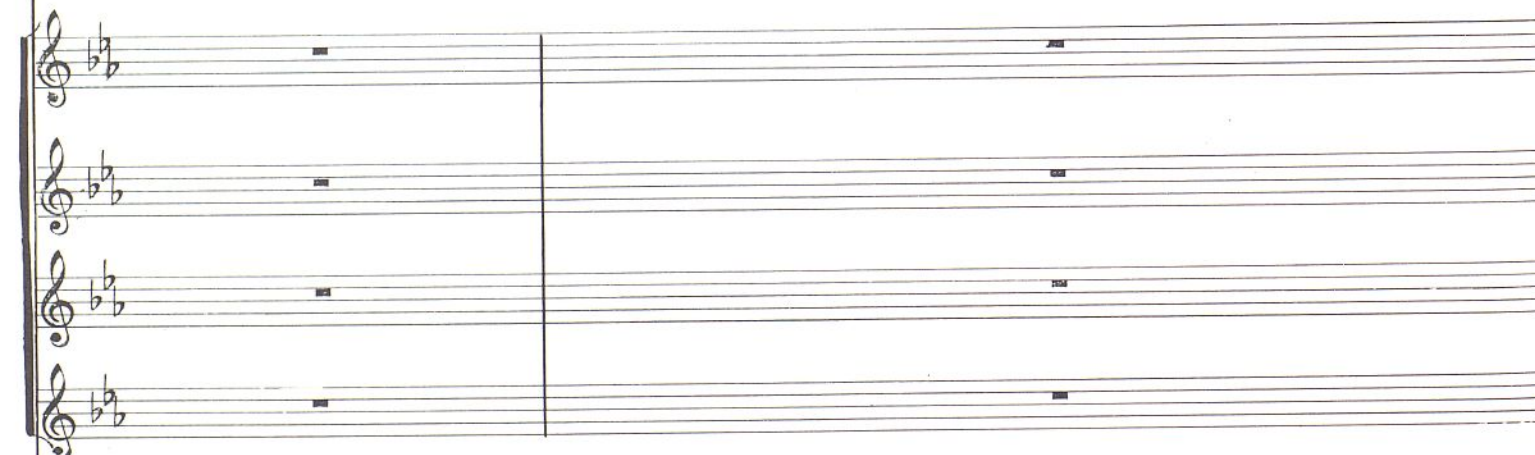
Træ-lea-mor al es-tri-co-te, quæ's de muy ma-la ra - le - a; _____
 A-mour le met dans des tran-ses, c'est u - ne mauvaïse en - gean - ce; _____



5 Più mosso



Ya - si has - ta hen-chir un pi - po - - - -
 Ain - si jus - qu'à rem-plir u - ne bol - - - -



cresc. *ff* *fff*

cresc. *mf*

accelerando

ff

te.
te.

Ayuntamiento de Madrid

espress.
pp

[6]

A Tempo

p A - qui llo - ró Don Qui - jo - te,
I - ci pleu - ra Don Qui - chot - te,

p A - qui llo - ró Don Qui - jo - te,
I - ci pleu - ra Don Qui - chot - te,

p A - qui llo - ró Don Qui - jo - te,
I - ci pleu - ra Don Qui - chot - te,

A To [6]

-quí llo - ró Don Qui - jo - te au - sen - cías, au -
 - ci pleu - ra Don Qui - chot - te l'ab - sen - ce, l'ab -

pp A - quí llo - ró Don Qui - jo - te, au - sen - cías, au -
 I - ci pleu - ra Don Qui - chot - te, l'ab - sen - ce, l'ab -

pp A - quí llo - ró Don Qui - jo - te au - sen - cías, au -
 I - ci pleu - ra Don Qui - chot - te l'ab - sen - ce, l'ab -

pp A - quí llo - ró Don Qui - jo - te, au - sen - cías, au -
 I - ci pleu - ra Don Qui - chot - te, l'ab - sen - ce, l'ab -

mf Au - sen - cías de Dul-ci-ne - a del To - bo - - -
f L'ab - sen - ce de Dul-ci-né - e du To - bo - - -

- sen - cías.
 - sen - ce,

- sen - cías
 - sen - ce,

- sen - cías.
 - sen - ce,

- sen - cías.
 - sen - ce,

p *mf* *espress.*

7

Poco più mosso

SO.
SO.

pp Ah
Ah

pp Ah
Ah

pp Dul - ci - ne - a del To - bo -
Dul - ci - né - e du To - bo -

7

Poco più mosso

dim.

ppp

8

Dul - ci - ne - a, Dul - ci -
Dul - ci - né - e, Dul - ci -

so. Dul - ci - ne - a. Dul - ci - ne - a
so. Dul - ci - né - e. Dul - ci - né - e.

p Dul - ci - ne - a, Dul - ci - ne - a,
Dul - ci - né - e. Dul - ci - né - e.

8

ppp

Ayuntamiento de Madrid
ppp

p Dul-ci - ne - a del To - bo - so,
 Dul-ci - né - e du To - bo - so,
 - ne - a,
 - né - e,
 del To - bo - so,
 du To - bo - so,
p Dul-ci - ne - a,
 Dul-ci - né - e.

cresc. *dim.* *mf*

p Dul-ci - ne - a del To - bo - so,
 Dul-ci - né - e du To - bo - so,
p Dul-ci - ne - a,
 Dul-ci - né - e,
mf Dul-ci - ne - a,
 Dul-ci - né - e,
f Dul-ci -
 Dul-ci -
 - bo - so,
 - bo - so,
pp



ne - a del To - bo - so.
né - e du To - bo - so.

ff Dul - ci - ne - a del To -
Dul - ci - né - e du To -

ff Dul - ci - ne - a del To -
Dul - ci - né - e du To -

ff Dul - ci - ne - a del To -
Dul - ci - né - e du To -

ff Dul - ci - ne - a del To -
Dul - ci - né - e du To -

ff Dul - ci - ne - a del To -
Dul - ci - né - e du To -

8 *animato*

A Tempo, ma agitato

mf Bus - can - do las a - ven - tu -
Tan - dis qu'il cherche a - ven - tu -

- bo - - - - - so.
- bo - - - - - so.

- bo - - - - - so.
- bo - - - - - so.

- bo - - - - - so.
- bo - - - - - so.

- bo - - - - - so.
- bo - - - - - so.

A Tempo, ma agitato

pp

più agitato

f *ff*

- ras por en-tre las du-ras pe- ñas, mal-di-cien-do entra-ñas du ras que entre ris-cos
- res, en-tre les ro-ches de-ser-tes, mau-dis-sant en-trail-les du-res, où, en-tre brous-

cresc. *f*

Allegro maestoso

yentre bre-ñas ha-lael tris-te des-ven-tu-ras, *ff* hi-
-sail-les ver-tes, ne trouve que mé-sa-ven-tu-res, A-

Allegro maestoso

mf

- riò - lea-mor con sua-zo - te, — no con su blanda co-rre - a y'en —
 - mour fla-gel - le sa proi - e, — non de sa mol-le cour-roi - e. et en re-ce-

marcato

9 Agitato

— to-can - do-leel co-go - te,
 - vant plus d'u - ne ca-lot - te,

ff *stacc.*

dim.

f

dim.

p

Molto meno mosso

Molto meno mosso

8

pp marcato

10 Più lento (non troppo)

p A - qui, a - qui,
I - ci, i - ci,

pp A - qui, a -
I - ci, i -

pp A - qui, a -
I - ci, i -

pp A - qui, a -
I - ci, i -

10 Più lento (non troppo)

p espress.

pp

doloroso

pp

llo - ró,
pleu - ra,

qui,
ci,

qui,
ci,

qui,
ci,

qui,
ci,

Don Qui-jo - te,
Don Qui-cho - te,

Don Qui-jo - te, au-sen - cias de Dul-ci - ne - a,
Don Qui-cho - te, l'ab-sen - ce de Dul-ci - né - e.

Don Qui-jo - te, au-sen - cias de Dul-ci - ne - a,
Don Qui-cho - te, l'ab-sen - ce de Dul-ci - né - e.

Don Qui-jo - te, au-sen - cias de Dul-ci - ne - a,
Don Qui-cho - te, l'ab-sen - ce de Dul-ci - né - e.

Dul-ci -
Dul-ci -

pp

dolcissimo

ff agitato

affrett.

f

m.f

affrett.

mf Dul-ci - ne - a, Dul-ci - ne - a, Dul-ci - ne - a del To -
 Dul-ci - né - e, Dul-ci - né - e, Dul-ci - né - e, du To -

pp Dul-ci - ne - a,
 Dul-ci - né - e.

pp Dul-ci - ne - a,
 Dul-ci - né - e.

pp Dul-ci - ne - a,
 Dul-ci - né - e.

pp Dul-ci - ne - a,
 Dul-ci - né - e.

f *agitato*

Più vivo que Tempo I^o
appassionato

rit. *so.* *rit.* *so.* *ff* Ar-bo-les, hier-bas y plan-tas, que en a-queste si-tios -
 Oh. arbres, her-bes et plan-tes, vous qui en ces lieux crois -

Dul-ci-ne-a,
 Dul-ci-né-e. *rit.*

-ne-a, Dul-ci-ne-a,
 -né-e, Dul-ci-né-e.

rit. *ff* Dul-ci-ne-a,
 Dul-ci-né-e.

rit. *ff* Dul-ci-ne-a,
 Dul-ci-né-e.

Più vivo que Tempo I^o
appassionato *loco*

rit. *fff*

-táis, tan al - tas, ver-des y tan - tas,
 -sez, si hau - les, vertes et fra-gran - tes,

ff Dul-ci-ne-a, Dul-ci-
 Dul-ci-né-e, Dul-ci-

ff Dul-ci-ne-a, Dul-ci-
 Dul-ci-né-e, Dul-ci-

ff Dul-ci-ne-a, Dul-ci-
 Dul-ci-né-e, Dul-ci-

ff Dul-ci-ne-a, Dul-ci-
 Dul-ci-né-e, Dul-ci-

8

3 3 3 3

A José GRECO

Ausencias de Dulcinea

JOAQUÍN RODRIGO

1901

BAJO

Allegro energico (M.M. ♩ = 112) Adagio maestoso

16

Oboe
espress.

f *V*

Ar - bo - les, hier - bas y
Belles fo - rêts, her - bes et

a tempo *ff*

plan - tas que en a - ques - te si - tio es táis, tan
plan - tes, qui en cet en - droit crois - sez, si

rit. a tempo Tranquillo *mf*

al - tos, ver - des y tan - tas, — si de mi - mal no os hol - gaís, es - cu -
hau - tes, ver - tes et fra - gran - tes, — si de mon mal ne ri - ex, é - cou -

chad mis que - jas san tas.
tez mes plain tes poi - gran tes.

1 Più animato *f* *ff*

Mi do - lor no os al - bo - ro - te, aun - que más te - rri - ble se - a; pues por pa - ga - ros es -
Ma dou - leur ne vous ef - fa - rou - che. quoique pro - fon - dé - ment vous tou - che; le cœur bles sé sous sa

Molto tranquillo

5 *p* *mf*

co - te, A - qui llo - ró Don Qui - jo - te au -
cot - te, J - ci pleu - ra Don Qui - chot - te l'ab -

f *V* *p* 2 8

sen - cias de Dul - ci - ne - a del To - bo so. —
sen - ce de Dul - ci - né - e du To - bo so. —

© Copyright 1993 by Ediciones Joaquín Rodrigo (SGAE), Spain
All rights reserved

R. 33.164

Ayuntamiento de Madrid



[3] 11 **[4]** *mf*

Es a - qui — el lu - gar a - don - de el a - ma - dor màs le - al —
 C'est i - ci — le lieu où, sans tà - che, le plus lo - yal des a - mants

mp dolce

de su se — ño — ra se es - con - de,
 de sa mai - tres - se se ca - che,

[5] *f*

yha ve - ni - do a tan - to mal, sin sa - ber có - mo ó por dón - de. —
 et tombe en mal - heur si grand, sans que lui - mê - me le sa - che. —

Più mosso

[5] *f*

Trae - le a mor al es - tri - co - te. que es de muy ma - la ra - le - a: —
 A - mour le met dans des tran - ses, c'est u - ne mau - vaise en - gean - ce; —

f *cresc.* *ff*

yá - sí, has - ta hen chir un pi - po —
 Ain - si, jus - qu'à rem - plir u - ne bot —

fff *accel.* **[6]** 4

te,
 te,

mf *f*

Au — sen - cias de Dul - ci - ne — a del To - bo —
 l'ab — sen - ce de Dul - ci - né — e du To - bo —

[7] *Poco più mosso* **[8]** *a tempo* *mf*

so. Bus —
 so. Tan —

ma agitato *Più agitato* *f* *ff*

- can - do las a - ven - tu - ras por en - tre las du - ras pe - ñas, mal - di - cien - do en -
 - dis qu'il cherche a - ven - tu - res, en - tre les ro - ches dé - ser - tes, mau - dis - sant en —

Basso



Allegro maestoso



Molto meno mosso

[10] Più lento non troppo



[11] Più vivo que tempo 1 Appassionato



[12] Poco più moderato

3 12

QJ
150



Ausencias de Dulcinea

SOPRANO 2

JOAQUÍN RODRIGO

1901

Allegro energico (M.M. = 112) Adagio maestoso a tempo rit. a tempo Tranquillo

16 6 4

[1] Più animato 8 Molto tranquillo 4

pp [2]

Dul-ci - ne - a del To bo
Dul-ci - né - e del To-bo

pp *mf* 2

so, — Dul-ci - ne - a del To-bo
so, — Dul-ci - né - e du To-bo

[3] *mf* *f*

so Dul-ci - ne - a, Dul-ci - ne - a, del To-bo
so Dul-ci - né - e, Dul-ci - né - e du To-bo

ff *dim.* risoluto

so, Dul-ci - ne - a del To-bo - so, del To-bo so, del To-bo - so, del To-bo
so, Dul-ci - né - e du To-bo - so, du To-bo so, du To-bo - so, du To-bo

Calmò *ppp* [4] 11 [5] Più mosso 13

p -bo - so, Dul-ci - ne - a del To-bo - so.
-bo - so, Dul-ci - né - e du To-bo - so.

a tempo [6] *pp* *p*

p A - quí llo-ró Don Qui-jo-te, A - quí llo-ró Don Qui-jo-te au-
I - ci pleu-ra Don Qui-chotte, I - ci pleu-ra Don Qui-chotte l'ab-

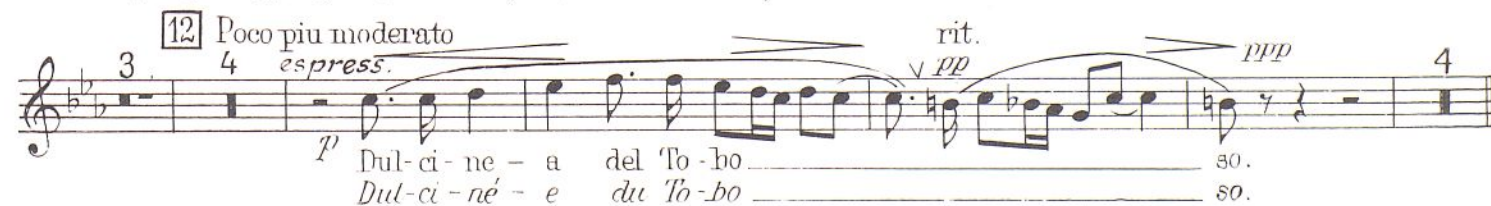
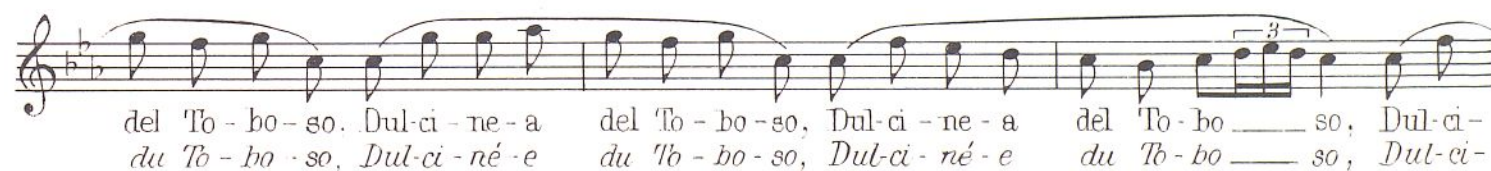
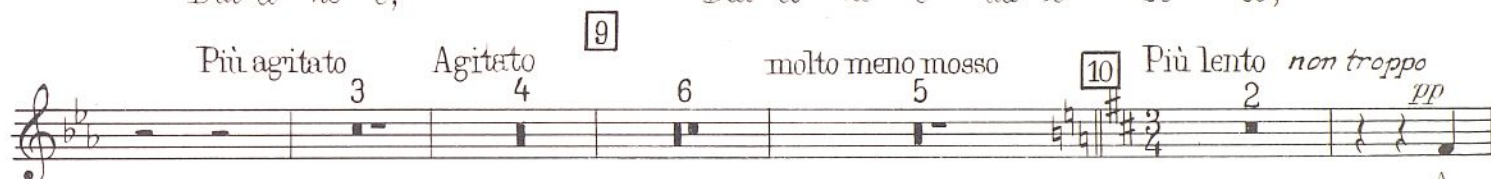
[7] *pp* poco più mosso

3

-sen - cías, au-sen - cías, Ah
-sen - ce, l'ab-sen - ce, Ah

© Copyright 1993 by Ediciones Joaquín Rodrigo (SGAE), Spain
All rights reserved

R. 33.164





Ausencias de Dulcinea

SOPRANO 1

JOAQUÍN RODRIGO

1901

Allegro energico (M.M. ♩=112) Adagio maestoso a tempo rit. a tempo tranquillo

1 Più animato 8 Molto tranquillo 2 3 Fl. *mp*

Dul - ci - ne -
Dul - ci - né -

mp

a. Dul - ci - ne - a del To - bo so,
e. Dul - ci - né - e du To - bo so

3 *p* Dul - ci - ne - a, Dul - ci - ne - a del To - bo - so, Dul - ci - ne - a
Dul - ci - né - e Dul - ci - né - e du To - bo - so, Dul - ci - né - e

dim. *f* risoluto *p* calmo

del To - bo - so, del To - bo so, del To - bo so,
du To - bo - so, du To - bo so, du To - bo so,

ppp 4 11 5 Più mosso 13 a tempo 6

Dul - ci - ne - a.
Dul - ci - né - e.

pp *espress.* *p* *pp* 3

A - quí llo - rò Don Qui - jo - te au - sen - cias, au - sen - cias,
I - ci pleu - ra Don Qui - chot - te l'ab - sen - ce, l'ab - sen - ce,

© Copyright 1993 by Ediciones Joaquín Rodrigo (SGAE), Spain
All rights reserved

R. 33.164

[7] *pp* poco più mosso *p*

Ah
Ah

Dul-ci - ne - a del To -
Dul-ci - né - e du To -

2 *p* 2 [8] *ff*

- bo - so, Dul-ci - ne - a del To - bo - so, Dul-ci - ne - a del To -
- bo - so Dul-ci - né - e du To - bo - so, Dul-ci - né - e du To -

a tempo ma agitato più agitato Allegro maestoso [9] Molto meno mosso

2 3 4 6 5

- ho - so,
- ho - so,

[10] Più lento *non troppo pp*

2

A - qui, a - qui, Don Qui-jo - te
I - ci, i - ci Don Qui-cho - te

pp *ff* agitato rit.

Dul-ci - ne - a, Dul-ci - ne - a, Dul-ci - ne - a,
Dul-ci - né - e, Dul-ci - né - e, Dul-ci - né - e,

[11] Più vivo que tempo 1 Appassionato

2 *ff*

Dul-ci - ne - a, Dul-ci - ne - a, Dul-ci - ne - a
Dul-ci - né - e, Dul-ci - né - e, Dul-ci - né - e

del To - bo - so, Dul-ci - ne - a del To - bo - so, Dul-ci - ne - a del To - bo - so, Dul-ci -
du To - bo - so, Dul-ci - né - e du To - bo - so, Dul-ci - né - e du To - bo - so, Dul-ci -

3 3 3

- ne - a del To - bo - so, es - cu - chad, es - cu - chad!
- né - e du To - bo - so, é - cou - tez, é - cou - tez!

[12] Poco più moderato

2 *p* 2 *ppp*

Dul-ci - ne - a, Ah! Ah! Ah!
Dul-ci - né - e, Ah! Ah! Ah!

Q1
150



Ausencias de Dulcinea

JOAQUÍN RODRIGO

1901

SOPRANO 4

Allegro energico (M.M. ♩ = 112) Adagio maestoso a tempo rit. a tempo Tranquillo

1 Più animato 8 5 2 5 Fl. 1 *mf*

Dul-ci - ne - a del To-bo
Dul-ci - né - e du To-bo

3 *p* *mf*

so, Dul-ci - ne - a, Dul-ci - ne a del To-bo - so,
so, Dul-ci - né - e, Dul-ci - né - e du To-bo - so,

ff *dim* *p*

Dul-ci - ne - a del To-bo so, Dul-ci - ne - a del To-bo so, Dul-ci - ne - a del To-bo -
Dul-ci - né - e du To-bo so, Dul-ci - né - e du To-bo so, Dul-ci - né - e du To-bo -

4 5 Più mosso a tempo 6 *p*

so, Dul-ci - ne - a del To-bo - so. A - qui llo-ró Don Qui-
so, Dul-ci - né - e du To-bo - so. I - ci pleu-ra Don Qui-

pp *p* 7 3

- jo - te, A - qui llo-ró Don Qui-jo - te au - sen - cias, au - sen - cias,
- chot - te, I - ci pleu-ra Don Qui-chot - te l'ab - sen - ce, l'ab - sen - ce,

Poco più mosso 2 *p* *p*

Dul-ci - ne - a, Dul-ci - ne - a, Dul-ci - ne - a del To -
Dul-ci - né - e, Dul-ci - né - e, Dul-ci - né - e du To -

8 Animato *ff* a tempo ma agitato

- bo - so,
- bo - so,
Dul-ci - ne - a del To - bo - so,
Dul-ci - né - e du To - bo - so,

9 Più agitato Allegro maestoso Agitato Molto meno mosso Tempo 1 Più lento non troppo

pp

A - quí,
I - ci,
a - quí,
i - ci,
Don Qui-jo - te,
Don Qui-chot te,
au-sen-cias de Dul-ci-
l'ab-sen-ce de Dul-ci-

pp Agitato *ff* rit.

- ne - a,
- né - e,
Dul-ci - ne - a,
Dul-ci - né - e,
Dul-ci - ne - a.
Dul-ci - né - e.

11 Più vivo que tempo 1 appassionato

ff

Dul-ci - ne - a, Dul-ci - ne - a, Dul-ci - ne - a del To-bo-so, Dul-ci-ne-a
Dul-ci - né - e, Dul-ci - né - e, Dul-ci-né-e du To-bo-so, Dul-ci-né-e

del To-bo-so, Dul-ci-ne-a del To-bo-so, Dul-ci-ne-a del To-bo-so,
du To-bo-so, Dul-ci-né-e du To-bo-so, Dul-ci-né-e du To-bo-so,

es - cu - chad,
é - cou - tez,
es - cu - chad!
é - cou - tez!

12 Poco più moderato

pp *pp*

Dul-ci - ne - a,
Dul-ci - né - e,
Dul-ci-ne-a del To-
Dul-ci-né-e du To-

ppp ten.

- bo so,
- bo so,
Ah!
Ah!
Ah!
Ah!

QJ
150



Ausencias de Dulcinea

SOPRANO 3

JOAQUÍN RODRIGO

1901

Allegro energico M.M. $\text{♩} = 112$ Adagio maestoso a tempo rit. a tempo Tranquillo

16 6

1 8 5 2 Fl. 3

Molto tranquillo

pp

Dul-ci-ne-a del To-bo
Dul-ci-né-e du To-bo

p *mf*

so, Dul-ci-ne-a, Dul-ci-ne-a, Dul-ci-ne-
so, Dul-ci-né-e, Dul-ci-né-e, Dul-ci-né-

ff *dim.* *f*

-a, Dul-ci-ne-a, Dul-ci-ne-a, del To-bo so, del To-bo so,
-e, Dul-ci-né-e, Dul-ci-né-e, du To-bo so, du To-bo so,

calmo *p* *ppp* 4 5 Più mosso a tempo

11 13

Dul-ci-ne-a, Dul-ci-ne-a,
Dul-ci-né-e, Dul-ci-né-e.

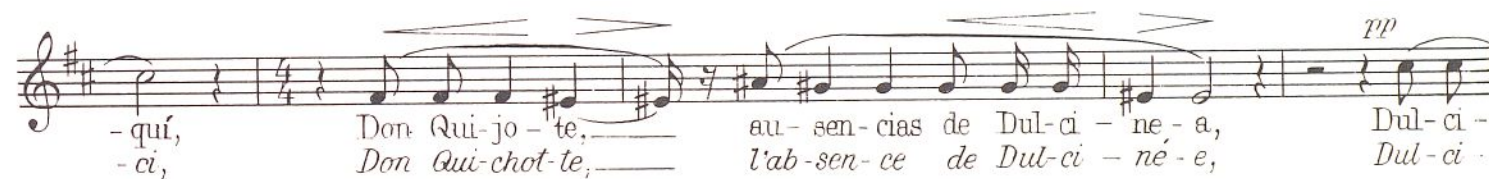
6 *p* *pp* *p*

A-quí llo-ró Don Qui-jo-te, A-quí llo-ró Don Qui-jo-te au-sen-cias, au-
I-ci pleu-ra Don Qui-chot-te, I-ci pleu-ra Don Qui-chot-te l'ab-sen-ce, l'ab-

7 *pp* Poco più mosso

3

-sen-cias, Dul-ci-ne-a del To-bo
-sen-ce, Dul-ci-né-e du To-bo



si de mi mal mal nos hol -
si de mon mal ne ri -

- ne - a, Dul - ci - ne - a del To - bo - so, Dul - ci - ne - a
- né - e, Dul - ci - né - e du To - bo - so, Dul - ci - né - e

- ne - a, Dul - ci - ne - a del To - bo - so, Dul - ci - ne - a
- né - e, Dul - ci - né - e du To - bo - so, Dul - ci - né - e

- ne - a, Dul - ci - ne - a del To - bo - so, Dul - ci - ne - a
- né - e, Dul - ci - né - e du To - bo - so, Dul - ci - né - e

- ne - a, Dul - ci - ne - a del To - bo - so, Dul - ci - ne - a
- né - e, Dul - ci - né - e du To - bo - so, Dul - ci - né - e

8- 8- 8- 8-

3 3 3 3

- gáis, es - cu - chad, _____
- ez. é - cou - tez. _____

del To - bo - so, Dul - ci - ne - a del To - bo - so, Dul - ci -
du To - bo - so, Dul - ci - né - e du To - bo - so, Dul - ci -

del To - bo - so, Dul - ci - ne - a del To - bo - so, Dul - ci -
du To - bo - so, Dul - ci - né - e du To - bo - so, Dul - ci -

del To - bo - so, Dul - ci - ne - a del To - bo - so, Dul - ci -
du To - bo - so, Dul - ci - né - e du To - bo - so, Dul - ci -

del To - bo - so, Dul - ci - ne - a del To - bo - so, Dul - ci -
du To - bo - so, Dul - ci - né - e du To - bo - so, Dul - ci -

8- 8- 8- 8-

marcato 3 3 3 3

Dul - ci -
Dul - ci -

12 Poco più moderato

p Dul - ci -
Dul - ci -

(Trombones)

(Trumpettes)

- ne - a,
 - né - e,
 Dul-ci-ne - a del To-bo -
 Dul-ci-né - e du To-bo -
 Dul-ci-ne - a del To-bo - so.
 Dul-ci-né - e du To-bo - so.
 Dul-ci-ne -
 Dul-ci-né -
 rit.
 pp
 pp
 rit.
 pp
 rit.

¡Ah!
 Ah!
 - so.
 - so.
 - a
 - e
 Ah!
 Ah!
 ¡Ah!
 Ah!
 ¡Ah!
 Ah!
 ¡Ah!
 Ah!
 ppp
 ppp
 8-
 3

Joaquín Rodrigo

Obras para voz y orquesta

Tríptico de Mosén Cinto

para soprano y orquesta (Coedición EJR-SCHOTT)



Ediciones Joaquín Rodrigo

General Yagüe, 11 - 28020 Madrid

Tel. (91) 555 27 28 - Fax (91) 556 43 35
Ayuntamiento de Madrid