

62
1946 28 OCT.

44-95-8

Invs. 690

Ayuntamiento de Madrid

Negociado de O de C.

A. 74-946

CLASE Nueva plant

EXPEDIENTE a instancia

de D^{ns} José M^a Fernandez, en Abtaos c/v.

a Valderribas

Abtaos % Valderribas

PROYECTO DE NUEVO TEMPLO PARROQUIAL PARA NUESTRA SEÑORA DE LA CONCEPCIÓN

= memoria descriptiva =



Antecedentes: Antes de pasar a describir el proyecto que se nos ha encargado, interesa hacer constar las gestiones e incidencias que, en un periodo importante de tiempo, no nos han permitido ver convertido en realidad nuestro primer proyecto redactado en el año 1941. En aquellas fechas, y por el entonces Vicerio General de la Diócesis, hoy Obispo Auxiliar, nos fué encargado la redacción de este proyecto y, teniendo en cuenta las normas que se establecían en aquella época con toda rigidez de los llamados Centros Cívicos de Barrio, fué señalado por la Dirección de Arquitectura Municipal el emplazamiento en el templo -que presidía la plaza del llamado Centro del Pacífico- en la confluencia de las calles de Abtao y Valderribas. El terreno en que se emplazaba nuestro proyecto, si bien en su mayor parte afectaba a una zona de importancia que hacía necesaria la expropiación de parte de una industria de mosaicos y una vaquería en la zona correspondiente a la calle de Abtao. Las gestiones continuas que se hicieron con los propietarios para lograr a una avenencia y un acuerdo, no fué posible lograrse.

Como consecuencia de estas dificultades insuperables, se propuso otra solución, consiguiéndose fuera aceptada por el Excmo. Ayuntamiento, ya que no consistía sino el emplazar dentro del mismo Centro en un solar entre las calles de Juan de Urbieto y Valderribas y que se destina a campo de juego; pero tampoco en esta ocasión se tuvo éxito por cuanto dicho terreno se encontraba por las partes herederas en trámite testamentario, no dando aquéllas su conformidad a que el Obispado adquiriese el terreno que interesaba a pesar de las continuas y reiteradas gestiones que se hicieron con el Sr. Cura Párroco al objeto de encontrar solución al asunto. Y finalmente, ante la angustia de la situación y peticiones del Sr. Cura Párroco fué escogido un solar en la confluencia de las calles de Abtao y Valderribas que, previa nueva decisión de expropiación por parte del Ayuntamiento de poder emplazar en él el nuevo templo, fué adquirido por el Obispado de Madrid-Alcalá y, en una per-

AYUNTAMIENTO DE MADRID

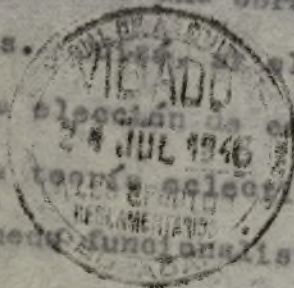


te de él es donde se ha proyectado el templo y de un solar a la calle de Valderribas y otro en nibles para lo que el Sr. Obispo estime oportuno.



Interessa hacer constar que, en poder del Sr. Cura Párroco y del Arquitecto que suscribe, existe la contestación del Pleno municipal dando aprobación y normas para la utilización de estos solares sobrantes. Para comprender claramente la solución que se presenta, en el plano nº 1 del proyecto se expresa con toda claridad las normas dadas por el Excmo. Ayuntamiento para el conjunto del emplazamiento del Templo Parroquial y las edificaciones que puedan surgir en los solares sobrantes.

La nueva Arquitectura Religiosa.- su estilo: Interessa expresar algunos conceptos acerca de las condiciones que debe reunir una obra de arquitectura religiosa concebida en estos momentos. Si el encargo hubiera sido hecho hace años, el problema de la elección de estilo y composición del templo se hubiese apoyado en una teoría selectiva. Acaso una semblanza torpe del gótico? Quizá un remedo funcionalista tan en boga hace años?



Después de nuestra Cruzada, como en todas las épocas de persecución de las ideas cristianas, se desarrollan las ideas firmes de concentración y se afina la espiritualidad. La nueva Arquitectura Religiosa de España, tenemos la obligación de hacerla, en primer lugar: Española es decir, que tenemos que apoyarnos y continuar nuestra gloriosa tradición arquitectónica, que en general ha tenido la máxima representación en nuestra arquitectura religiosa. Tenemos que emplear nuestros materiales, en este caso tan claros, ya que la obra se construirá en Madrid, Arquitectura pues, que siga la línea tradicional pero sin que esto quiera decir que no deba perder el carácter de obra nueva; de obra del sigl. XX

Como punto de partida hemos tratado de conseguir un templo, que pudiéramos clasificar dentro de la línea de los tipos basilicales, ya que en ellos ha tenido la Historia de la Arquitectura Religiosa su más digna y pura representación espiritual, y que podemos adaptar a las necesidades de tipo funcional que hoy reclaman imperiosamente nuestros templos parroquiales. Légameos, como puede apreciarse en los planos del proyecto, a una ecusada interpretación de este tipo en su planteamiento



interior, buscando en los interiores un templo de l
drileñas, de formas sencillas y de composición esm
en su fachada principal, hemos prescindido
tiene sus defensoras, de acusar la estructura de la nave, buscando por
el contrabío la solución, a mi juicio, más litúrgica y de mayor tradi-
ción, de fachada contemplativa de la que la Historia de la Arquitectura
Religiosa nos da tantos y tan bellos ejemplos. Y después de exponer es-
tas ideas que estimo fundamentales y previas a tomar el lápiz, pasemos
seguidamente a describir el proyecto.

La Parroquia de Suburbios.- Interesa explicar, que el Templo de Nuestra
Sra. dela Paz, está considerado por el Obispo de Madrid-Alcalá, como de
suburbios, ya que la zona en que está enclavado es de cerco, er modesto
en sus cuatro quintas partes. La parroquia de Suburbios, según autori-
zadísimas opiniones de la Jerarquía, constituye en realidad una concep-
ción nueva en la Arquitectura Religiosa.

A la misión específica espiritual de todo templo parroquial or-
dinario, debe tener un complemento fundamental que se centre en la tri-
logía de Caridad, Enseñanza y Apostolado. Caridad, que se materializa
por el establecimiento de un Consultorio Médico de tipo gratuito y que
normalmente está atendido por la Hermandad de San Cosme y San Damián,
cuya labor en los templos de suburbios y que funcionan en la Capital,
es tan importante. Enseñanza, que tiene su expresión en unos locales
para talleres y clases, donde al calor de la Parroquia, se forman e ins-
truyen los nuevos hombres del mañana, logrando de esta forma que, las ge-
tes humildes que carecen de recursos para dotar a sus hijos de oficios
e incluso carreras de tipo modesto, vean en la Parroquia garantizada es-
ta legítima aspiración. Finalmente, el Apostolado, que se llevará a cabo
por medio de la Acción Católica en sus cuatro ramas y, que se instale con
gran decoro.

Pieza fundamental de la Parroquia de Suburbios, es asimismo el
gran salón de catequesis o conferencias, concebido de tal forma que pue-
da convertirse en un momento dado en un pequeño teatro.

A continuación iremos describiendo las diferentes unidades que
forman el conjunto proyectado.

El Templo: Ha constituido la máxima preocupación en el trazado y concepción del templo propiamente dicho, la idea indiscutible de que el Templo parroquial debe tener una única y amplia nave, consecuencia de que, en la ceremonia base de la Santa Misa, los fieles participan del Santo Sacrificio y, por lo tanto, deben contemplar al oficiante en su totalidad. Las naves laterales no tienen más función que servir de deambulatorio o tránsito. Vemos pues, que esta idea fundamental ha sido la base de nuestro trazado en planta. Asimismo, y siguiendo la línea de el tipo basilical, que de un principio tomamos como orientación arquitectónica en su interior, no hemos querido introducir más elemento entre el altar y la nave, que el arco triunfal que cubre el presbiterio y encuadra la mesa sacrificial. El ábside, de planta circular, constituye una pieza independiente que alberga bajo sus bóvedas la zona fundamental del conjunto. Para que sirva de elemento comparativo, la nave del Templo de la Paz tiene 13,5 metros de luz útil y 14,5 metros entre ejes, siendo notablemente superior a los templos mayores de la Capital: Iglesia del Carmen y San Luis, 11 metros; Santa Cruz, 12 metros; la Catedral de San Isidro, tiene la misma luz útil que la nuestra.

Además de la nave y deambulatorios, donde se instalan confesionarios empotrados, se ha proyectado un gran pórtico, elemento fundamental ya que sirve para preparar el ingreso en la Casa de Dios. De este pórtico, por tres grandes arcos que abarcan la luz central de la nave, se penetra a un nartex espacioso que ocupe el bajo-coro y que permite acceder al baptisterio situado en el lado izquierdo sin penetrar en el templo propiamente dicho según aconseja la liturgia de este Sacramento, estando prevista la comunicación desde éste lugar al templo. Tres grandes arcos semejantes a los que se abren en la fachada principal, sirven de penetración a la nave. Bajo la otra torre se sitúa la escalera de acceso al coro, situada en el ángulo de las calles de Abasco y Valderribas.

Por la primera de estas calles se dispone la una entrada lateral que marca el eje transversal, rematado por la capilla del Santísimo y comuniones, pieza fundamental en un templo parroquial, ya que, por su misión específica y concreta, permite no interrumpir las ceremonias que

se celebren en el Altar Mayor. Recoge asimismo, por su disposición, la circulación del deambulatorio de confesionarios consiguiendo el enlace que debe establecerse entre la confesión y la comunión. En esta Capilla se pasa directamente a la sacristía que queda independiente con respecto a las dependencias, ya que se dispone de una antesala, reservando para la primera el aislamiento que, como lugar sagrado, le corresponde. Un cuarto correspondiente en el último tramo del deambulatorio derecho situado en el mismo plano del presbiterio, se destina a útiles de altar.

Como resumen, queremos hacer constar que nuestra máxima preocupación la ha constituido el organizar en planta un templo eminentemente funcional, resolviendo a un mismo tiempo el factor espiritual y estético. Las circulaciones creemos haberlas resuelto con claridad y claridad ya que la experiencia nos ha hecho ver de una manera clara lo imperfectamente resuelto que está en nuestros templos más afortunados madrileños el problema de las circulaciones, tanto interiores como exteriores y los graves conflictos de entrada y salida de fieles, especialmente en las misas dominicales de última hora.

Hemos seguido a la manera tradicional el establecer un sistema ascensional de planos que, de la zona menos digna: la entrada, a la más digna constituida por el Altar Mayor, logren el doble objeto de sentido litúrgico y visibilidad del conjunto. El presbiterio ha sido separado en dos planos, teniendo previsto que, para ceremonias, v. g. bodas, los seglares no ocupen el plano superior del mismo.

En cuanto a composición arquitectónica, tanto en interiores como en exteriores, creemos que con los planos, que han sido estudiados con todo detalle, no es necesario extenderse en describirlos. Unicamente interesa señalar la preocupación constante que se ha tenido de todo aquello que desvirtue el concepto ortodoxo y litúrgico de poner en el máximo valor a la mesa del sacrificio, que se proyecta exenta y bajo baldaquino; todo ello cobijado a su vez bajo el ábside que, como contraste a la sencillez de la nave, pensemos sea realizado con gran riqueza ornamental para dar así expresión de joyero a esta zona fundamental del Templo. Restablecemos también los ambones de Epístola y Evan-

celio, a los que se accede desde el mismo plan-
rria en muestras primeras basílicas del siglo
to sea un mueble colgado de una columna y teng
tre los fieles para poder llegar al mismo.



Se han proyectado con detalle bancos fijos para los fieles, agru-
pados en dos grandes bloques continuos dejando un amplio paso central y
espacios en la zona anterior y posterior.

Como puede apreciarse por el grabado que se presenta con este
proyecto, la intención del Arquitecto proyectista ha sido concentrar to-
das las fugas de la perspectiva en la cruz del Altar Mayor, interpreta-
ción gráfica de la máxima preocupación que se ha tenido en la composición
de esta Iglesia.

La Casa Parroquial..- Como ya se ha indicado en la introducción de esta
Memoria al explicar en qué consiste y cual es el programa de una Parro-
quia de suburbios, es parte fundamental de éste el disponer de un edifi-
cio parroquial debidamente relacionado con el Templo, y que arroje las
oficinas parroquiales y las viviendas con destino al Sr. Cura párroco,
tres Coadjutores, y Sacristan-Portero.

Por los planos del proyecto puede apreciarse que nos hemos pro-
nunciado por la solución tradicional de composiciones, envolviendo un pe-
queño claustro en este caso. En las dos primeras cruías de planta baja,
se arrojan los servicios parroquiales, y en las dos plantas superiores,
las viviendas que, como puede verse en los planos, son amplias e higiéni-
cas.

No entramos en descripciones que alarguen esta Memoria, únicamen-
te queremos resaltar la solución que se ha dado para que, de la propia
habitación del Sr. Cura párroco, pueda accederse directamente al coro del
templo en cualquier momento, enlace que facilitará la vigilancia de éste.

Acción Católica..- Disponer de unos locales amplios y debidamente clasific-
ados para las cuatro ramas de la Organización Oficial Auxiliar de la
Iglesia, ha constituido una parte considerable de la disposición del con-
junto auxiliar. A un lado y otro del claustro y, en planta baja, se dis-
ponen los locales destinados a las ramas femenina y masculina. El deta-
lle de la distribución puede apreciarse en el plano nº. 3 de los documen-

tos gráficos.

Consultorio Médico.- Con entrada independiente planta baja, y siempre teniendo en cuenta el inmenso número de feligreses de esta parroquia, se proyecta una sala de espera y un despacho médico, donde pueda ejercitarse esta labor de caridad tan típica e importante en las parroquias de suburbios.

Talleres.- Clases.- Dos naves de talleres y dos locales para clases teóricas y de dibujo, se han previsto para cubrir las necesidades de este apartado parroquial, que se hace cargo de la educación (manual e intelectual) de los que, por sus escasas medianas de fortuna, no pueden adquirir la debida formación y que al salir de la parroquia alcanzarán ésta unido a una sólida formación religiosa.

Salón de Actos.- Pieza fundamental, como ya hemos indicado, constituye disponer de un amplio salón donde, a parte de la labor de instrucción catequística, se celebren los actos, veladas o conferencias que continuamente requiere la específica labor de la Eglésia. En los planos números 3 y 4, se vé la disposición que se ha dado a esta pieza así como la capacidad obtenida. Un salón de aspirantes cumplirá la función de reunir a esta sección de la Acción Católica tan prometedoros y, finalmente, queremos hacer constar que en la zona que rodea al ábside, se ha proyectado un gran espacio libre que permitirá celebrar clases en las épocas de buen tiempo, utilizándose también para este fin las grandes terrazas que sobre la parte baja de la zona interior han de construirse.

Distribución constructiva.- Materiales.-

Movimiento de tierras.- Previo el movimiento de tierras (desmontes y terraplenados) reflejados en el plano de explanaciones, y la apertura de zanjas y pozos hasta lograr terreno firme, se construirán los cimientos de hormigón para armar, según se indica en el plano de cimiento y que será pensado al efectuar los correspondientes cálculos y ensayos sobre el suelo.

Hormigones.- Emplearemos hormigón en masa en muros de contención, muros corridos, ábside etc., así como en la totalidad de las edificaciones de dependencias. Finalmente, las soleras generales serán asimismo



de este material.

Albañilería.- Todas las fábricas de la cons-
trucción cerámico tomado con mortero de cemento, t-
en los anejos. Este ladrillo irá visto, según se puede apreciar con
detalle en los planos del proyecto, en los exteriores del conjunto.
El tipo de forjados, tanto en el coro de la iglesia como en las de-
pendencias, será de viguería de hierro laminado y cuyo pedido se tra-
mitará oficialmente. Las escaleras se forjarán a catalana y de
igual forma se construirán las terrazas con triple tablero. Los ex-
teriores serán enfoscados de cemento en las fachadas y en el ladrillo
visto, para tomar posteriormente revoco de piedra artificial "in-situ".
Todos los interiores serán guarnecidos previo enlucado y tendidos
con yeso blanco. En las dependencias se colocará cielo raso de ca-
lizo. El sistema adoptado para la cubierta será de teja curva sen-
tada sobre torta de barro y cascote.

El resto de la obra de albañilería será de tipo normal.

Cantería.- Los zócalos y peldaños serán de granito, así como los
fustes de los pórticos de las fachadas lateral y principal, siendo
de piedra de Colmenar las basas, capiteles, impostas y cornisas, y
chapados en entablamento. En el pórtico se pondrá un solado de lo-
sas irregulares de granito, siendo el material de solado del presbi-
terio y ábside de mármol formando dibujos, así como el zanquín y ro-
dapié correspondiente.

Piedra artificial.- Todos los elementos de pilastres, impostas, cor-
nisas, recuadros, jambas, dinteles, frontones -es decir- las zanaes que
en los exteriores no van a ladrillo visto, se construirán de piedra
artificial, que será en los elementos moldados ejecutados antes de su
colocación, y en las pilastres, y divisiones, tendidas sobre el sitio.

Escayola.- Con objeto de ajustarnos a la realidad que impone una res-
tricción económica al presupuesto general de las obras, aunque mante-
nemos el criterio de que en lo fundamental no debe escatimarse nada,
que vaya en desdoro de lo que requiere un Templo parroquial, todos
los interiores se construirán de escayola: la gran nave, en bóveda
de cañón seguido con lunetas y arcos fajones, el orden gigante, la

ordenación del ábside, recercados, pilastras, salón de conferencias y de todas las habitaciones conjunto.

Carpintería de armar.- Teniendo en cuenta la dificultad de construcción de armaduras metálicas, así como su elevado coste, proponemos se cubran con estructuras de madera todas las dependencias a excepción de la parte que va cubierta con terraza a la catalana. Los diferentes tipos de armaduras serán: armadura completa formada por cerchas, correas, parecillos y ripia; armadura compuesta de parecillos y ripia que será colocada en las naves laterales de la Iglesia, así como en la zona del ábside y en el porche e ingreso lateral; armadura de los chapiteles de las torres y, armadura correspondiente para la capilla del Santísimo. Todas las cerchas llevarán su correspondiente herraje, bridas, tirafondos etc., y apoyarán siempre sobre carreras, estribos o nudillos de madera, que serán recibidos o apoyados en las fábricas.

Carpintería de taller. A parte de que en su día facilite la dirección Técnica memoria detallada de los diferentes tipos de carpintería, indicaremos a continuación un esquema indicativo de los diferentes trabajos y donde serán empleados.

En primer lugar, toda la carpintería vista al interior del Templo será de cuarterones y en madera de castaño o pino de Huesca de primera, que reunirá las debidas condiciones de sequedad y bondad de material. Toda la carpintería correspondiente a las dependencias principales de «nuejos», serán encasetonados con molduras postizas en las mismas. En habitaciones secundarias se utilizarán huecos moldados y encasetonados en madera de pino de tipo sencillo. Los balcones de la casa parroquial serán de tipo vidriera con zona inferior encasetonada y librillo e irán provistos de persianas enrollables. Las ventanas vidrieras serán del mismo tipo. Los enterimados serán de dos clases: de roble a corte de pluma en habitaciones principales, y de tabla seguida de pino de Soria en salón de Actos.

Carpintería metálica.- Se colocarán ventanas rectangulares, de la forma que se indica en los planos correspondientes; en las fachadas principal y laterales de la Iglesia, así como en los ojos de buey que irán pres-



rados para recibir cristales emplomados.

Cerrejería de armer. Correspondiendo a los dos tramos de la nave del Templo, se proyectan cerchas metálicas, cuyo detalle se facilitará en su día, formadas por hierro laminado y redondo, siendo también las correas entre formas metálicas. El hierro de viguería, tanto para cargaderos como para forjados de piso, se han calculado para la glasia y los anejos.

Cerrejería de taller. Como puede apreciarse en el plano del proyecto, se han estudiado de cerrajería las puertas de ingreso, rejas de ventaneros, verja, antepechos y los remates de hierro forjado.

Pavimentos. Todo el pavimento correspondiente a la Iglesia será de terrazo formando grandes dibujos con sus correspondientes juntas de dilatación, que se colocará previo firme de hormigón ligeramente armado. En las dependencias, salvo los suelos de que ya hemos hablado y que irán de madera, en las habitaciones fundamentales se solará con baldosín hidráulico 30 x 30 en tonos sencillos formando dibujos. En el resto se ejecutarán los solados con baldosín catalán, haciéndose el revestimiento del mismo material en las viseras. En servicios se usarán dos tipos diferentes: uno de ellos de 15 x 15 en aseos importantes, y otros de 20 x 20 en el resto. Tanto en los encuentros verticales como horizontales se pondrán escocías y piezas especiales del mismo material. Los peldaños de las escaleras serán de piedra artificial.

Instalaciones.-:

Calefacción. Se instalará la calefacción en la Iglesia por el sistema de paneles empotrados en el hormigón de la solera, procedimiento que hemos experimentado en otras obras y que produce un rendimiento magnífico, siendo asimismo más económico que el sistema de radiadores. No existe inconveniente alguno que sobre estos paneles se construya el solado de terrazo, ya que el sistema de calefacción se propaga por radiación directa. En las dependencias se instalará un sistema de calefacción central por agua caliente con radiadores.

Las demás instalaciones referentes a fontanería, electricidad -que se hará empotrada bajo tubo berguen-, fontanería etc., serán las usuales en este tipo de edificaciones.

Vidriería.- Se empleará cristal Catedral con j
ne correspondiente a la Iglesia, y cristal sea
conjunto.



Pintura.- En la Iglesia: en bóvedas y paramentos verticales se pintará
el templo, combinando el temple liso y el temple picado y en los tonos
que se indiquen en su día. Sobre los elementos ornamentados de la na-
ve, capiteles, frisos, canecillos, florones y medallones, se pintará
sobredorado con oro falso y puntos de brillo de oro fino. La zona co-
rrespondiente al ábside, irá recargada en dorados, que se emplearán
tanto en los motivos ornamentales como en fileteados de su arquitectu-
tura. Sobre Carpintería y cerrajería, se pintará al óleo previa im-
primación con dos manos de color y en los tonos que se fijen. En las
puertas que dan cara al templo, se fileteará con oro falso o purpurina
al mordiente con objeto de dar más valor decorativo a estos elementos.
En las dependencias se llevará el mismo sistema aunque en mucha mayor
sencillez.

Varios.- Referente al apartado importantísimo de los elementos orna-
mentales de tipo litúrgico, sólo tenemos el ferviente anhelo de que
no nos falten medios económicos para poder estudiarlos con el debido
cariño, ya que si conseguimos llevarlos a la realidad, con un criterio
de unidad y jerarquía, podremos lograr la meta de nuestras ilusiones.

El gran baldaquino que, como dosel gigantesco, cubra la mesa
del sacrificio; los retablos de cabeza de los desambulatorios; el altar
de la comunión; los entones de Epístola y Evangelio; los confesionarios
los bancos; el baptisterio etc. nos ofrecen unos temas tan sugestivos,
dada nuestra doble condición de Arquitecto y de eclesiástico que, pedimos
a Dios, nos ayude en su día para poder rematarlos dignamente.

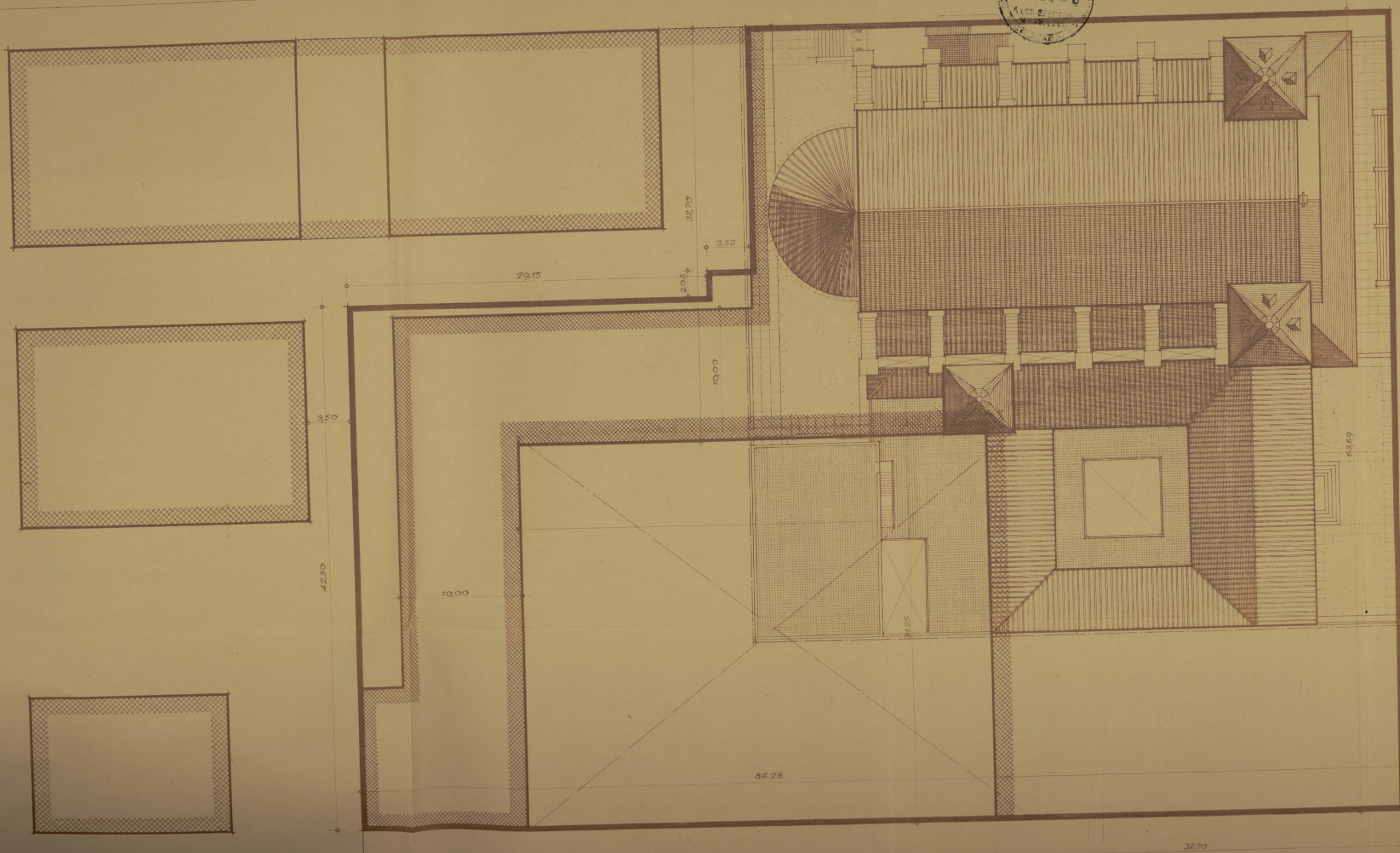
Queremos, si es posible, que todos los detalles que forman
la Casa de Dios se estudien con todo detenimiento: imágenes, Vis-Grucia,
Mesa de comunión etc. para evitar la pérdida de armonía del conjunto.

Madrid, marzo de mil novecientos cuarenta y seis,

EL ARQUITECTO.

Lore M. y Juan de Aguirre

CALLE DE ABTADO.



LEYENDA

- SOLAR ADQUIRIDO POR EL OBISPADO DE MADRID-ALCALA.
- PARCELA DEL SOLAR DEL OBISPADO DE MADRID-ALCALA DONDE SE CONSTRUYE LA NUEVA PARROQUIA DE N.ª 3.ª DE LA PAZ.
- ALINEACION EXTERIOR E INTERIOR DE MANZANA ORDENADA POR EL EXCM.º AYUNTAMIENTO.
- EDIFICACION EXISTENTE



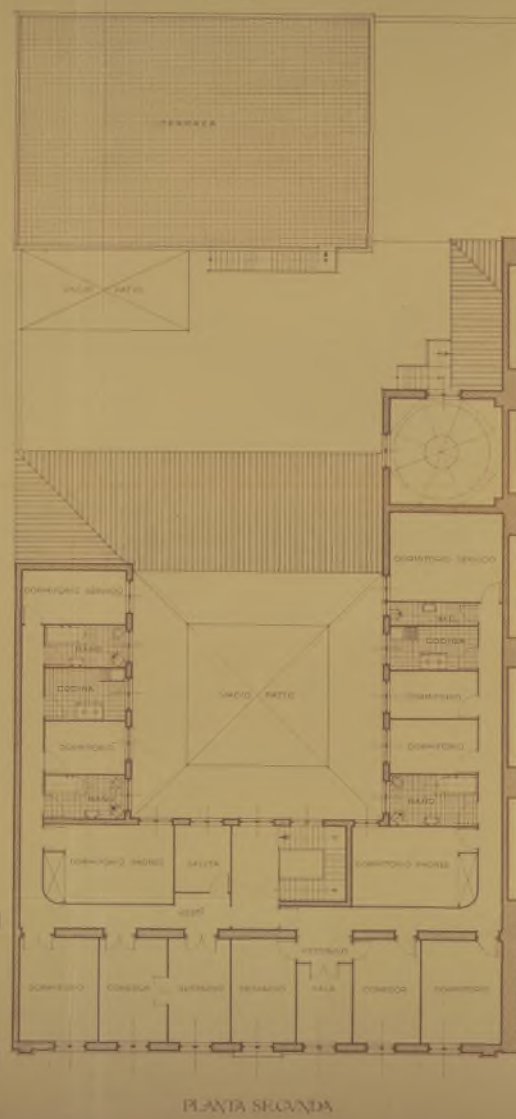
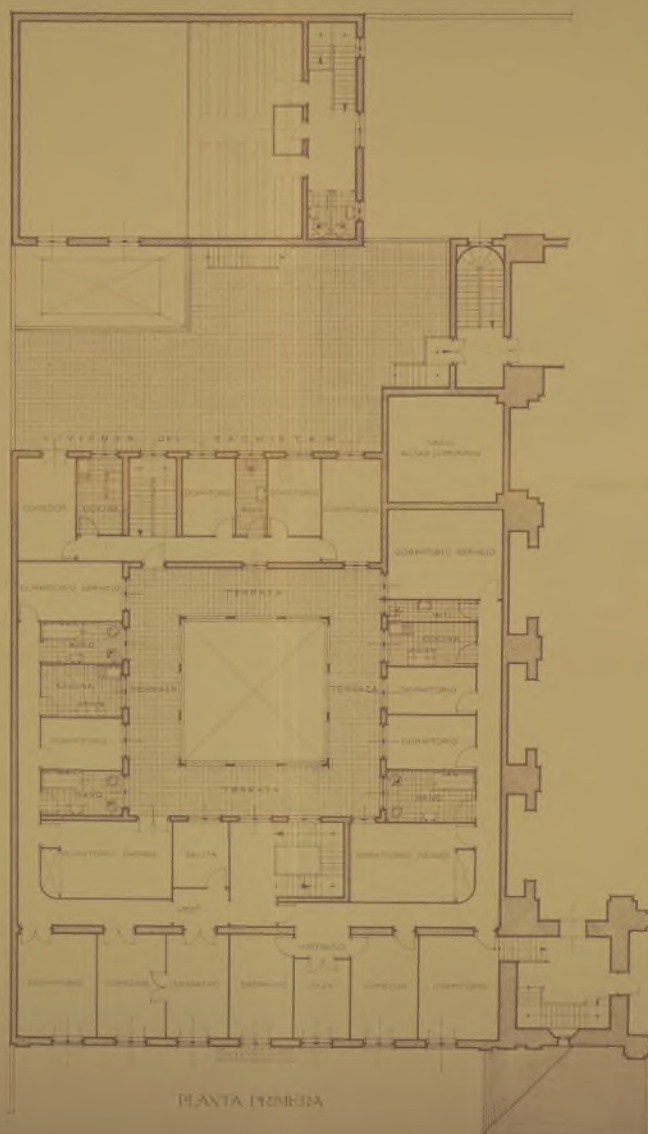
ESCALA 1:200

MADRID FEBRERO DE 1940

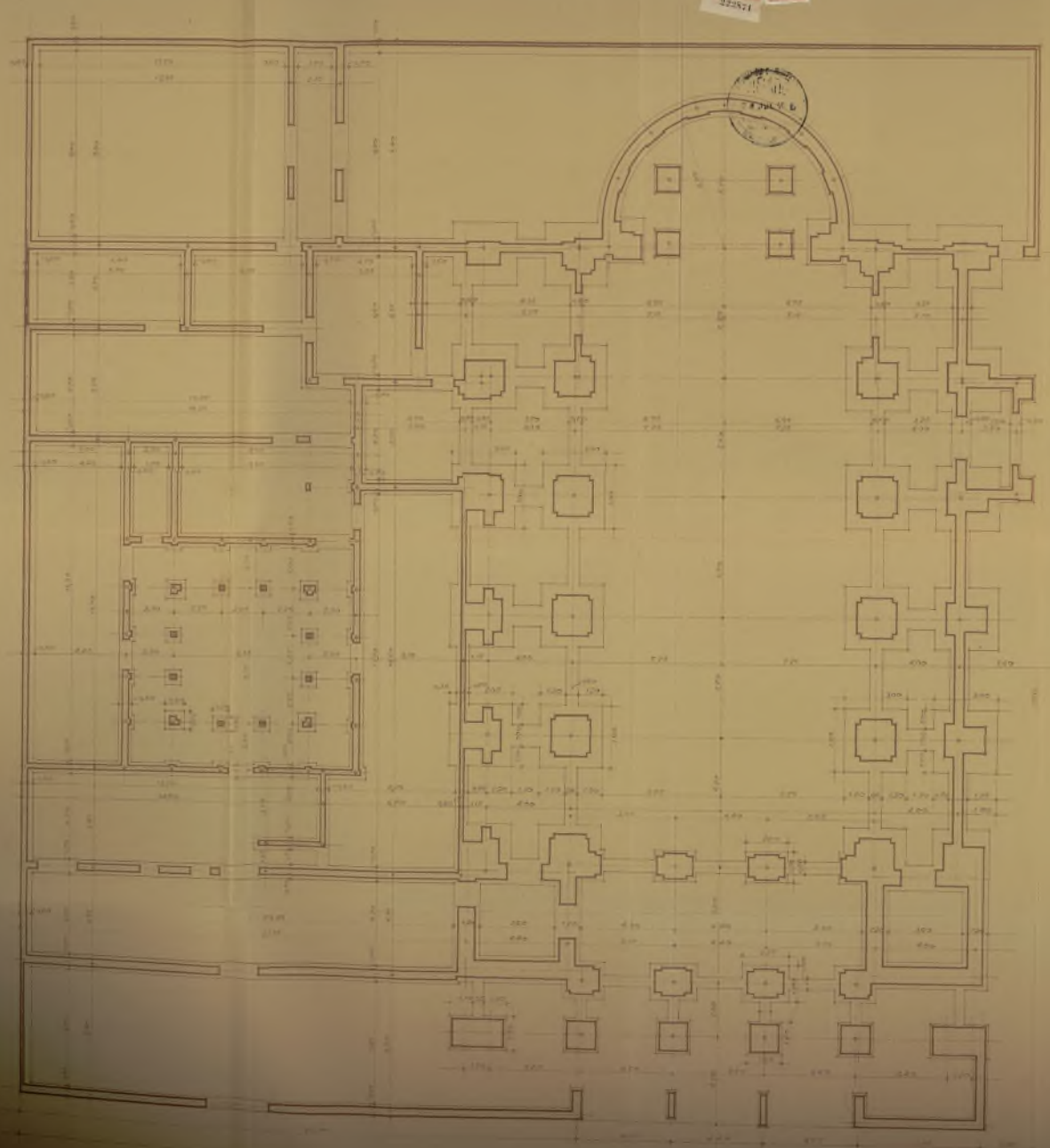
V.º B.º EL SR. CURA PARROCO

EL ARQUITECTO

José M.ª Fernández Zapallo



Ayuntamiento de Madrid



Ayuntamiento de Madrid
PLANTA DE CIMENTOS

ESCALA 1:100

ARCHIVO HISTÓRICO DE MADRID
DISEÑO: J. GARCÍA
FOTOCOPIADO POR: J. GARCÍA
J. GARCÍA



SECCION LONGITVDINAL

ESCALA 1:100

MADRID FEBRERO DE 1946
Vº Bº EL SR. CURA PARROCO

EL ARQUITECTO

Fernando M. Fernandez
Aguiar

ESCALA 1:100



SECCION TRANSVERSAL
MIRANDO AL ALTAR MAYOR

ESCALA 1:100

MADRID FEBRERO DE 1940
Vº Bº EL SR. CURA PARROCO EL ARQUITECTO

Jose M.ª Jimenez Espablos





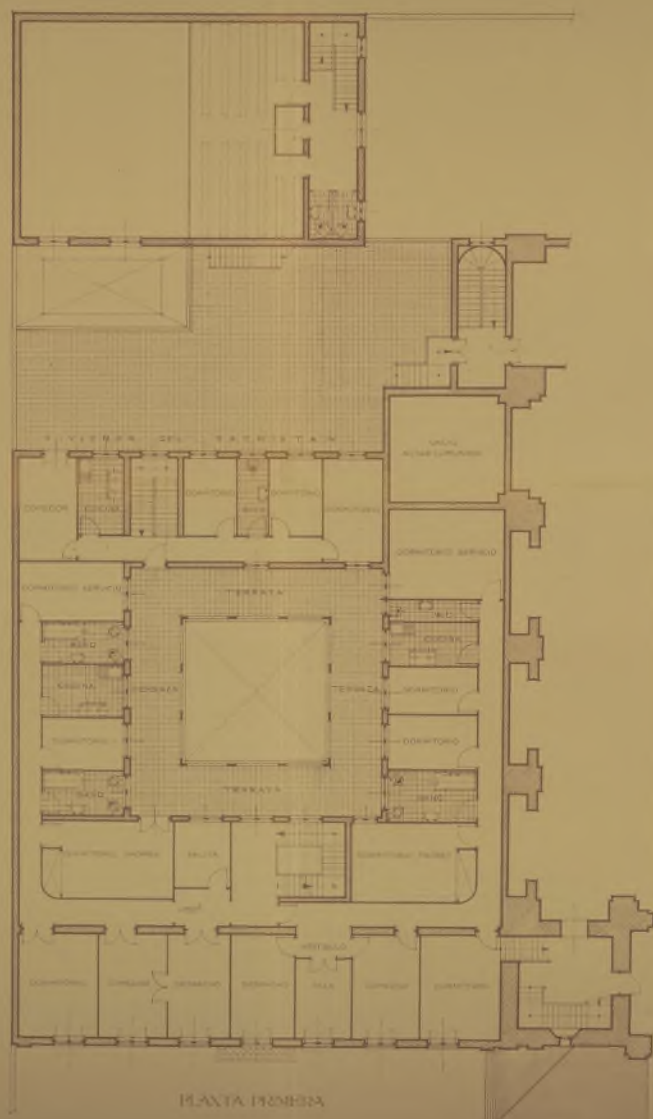
SECCION TRANSVERSAL
MIRANDO AL CORO

ESCALA 1:100

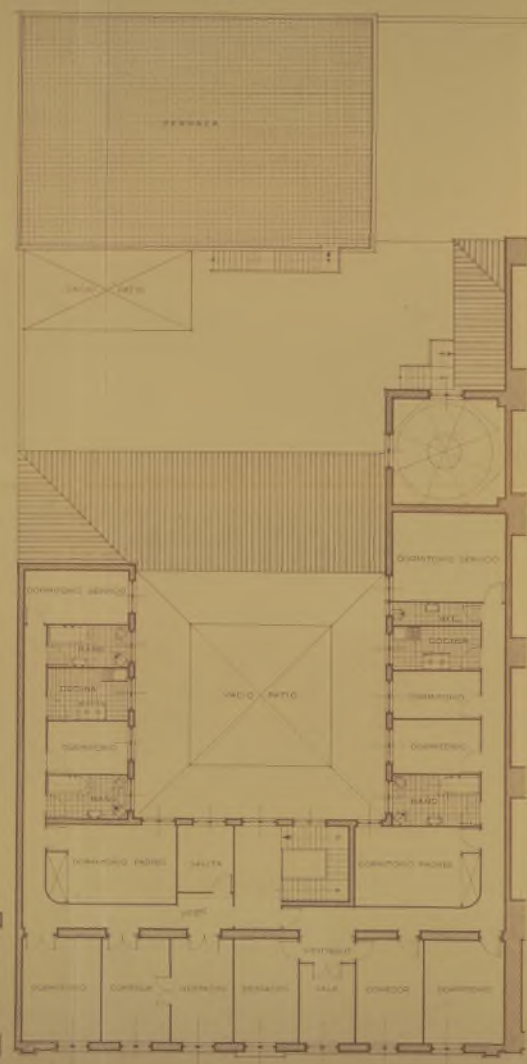
MADRID FEBRERO DE 1946
Vº Bº EL SR. CURA PARROCO EL ARQUITECTO

Señor M.ª Fernanda de...
[Signature]





PLANTA PRIMERA



PLANTA SEGUNDA

CASA PARROQUIAL

Ayuntamiento de Madrid

ESCALA 1:100

MADRID FEBRERO DE 1900
 VISTO Y AS. CON SU APROBACION
Francisco M. Fernandez
 AL ARQUITECTO
Capitán



ALZADO PRINCIPAL A LA CALLE DE VALDERRIBAS

ESCALA 1:100

MADRID FEBRERO DE 1940

Vº Bº EL SR. CURA PARROCO

EL ARQUITECTO

José M. Llanusa

Epalle





ALZADO LATERAL A LA CALLE DE ABTAO

ESCALA 1:100

MADRID FEBRERO DE 1946

V.º B.º EL SR. CURA PARROCO

EL ARQUITECTO

For. M.º Llanudo

Agalló





ALZADO POSTERIOR

SALON DE CONFERENCIAS

ESCALA 1:100

MADRID FEBRERO DE 1946

Vº Bº EL SR. CURA PARROCO

EL ARQUITECTO

Señor M^{re} Juan de Sagrado



44-95-8
Inv. 690

PROYECTO DE NUEVO TEMPLO PARROQUIAL PARA NUESTRO

= Memoria descriptiva =



Antecedentes: Antes de pasar a describir el proyecto que se nos ha encargado, interesa hacer constar las gestiones e incidencias que, en un período importante de tiempo, no nos han permitido ver convertido en realidad nuestro primer proyecto redactado en el año 1941. En aquellas fechas, y por el entonces Vicario General de la Diócesis, hoy Obispo Auxiliar, nos fué encargado la redacción del proyecto y, teniendo en cuenta las normas que se establecían en aquel tiempo con toda rigidez de los llamados Centros Cívicos de Barrio, por la Dirección de Arquitectura Municipal el emplazamiento del futuro Templo -que presidía la plaza del llamado Centro del Pacífico- en la confluencia de las calles de Abtao y Valderribas. El terreno en que se desarrollaba nuestro proyecto, si bien en su mayor parte afectaba a solares, tenía una zona de importancia que hacía necesaria la expropiación de parte de una industria de mosaicos y una vaquería en la zona correspondiente a la calle de Abtao. Las gestiones continuas que se hicieron con los propietarios para lograr a una avenencia y un acuerdo, no fué posible lograrse.

Como consecuencia de estas dificultades insuperables, se propuso otra solución, consiguiéndose fuera aceptada por el Excmo. Ayuntamiento, ya que no consistía sino el emplazar dentro del mismo Centro en parte de un solar entre las calles de Juan de Urbieto y Valderribas y que hoy se destina a campo de juego; pero tampoco en esta ocasión se tuvo éxito por cuanto dicho terreno se encontraba por las partes herederas en trámite testamentario, no dando aquéllas su conformidad a que el Obispado adquiriese el terreno que interesaba a pesar de las continuas y reiteradas visitas que se hicieron con el Sr. Cura Párroco al objeto de encontrar solución al asunto. Y finalmente, ante la angustia de la situación y por gestiones del Sr. Cura Párroco fué escogido un solar en la confluencia de las calles de Abtao y Valderribas que, previa nueva decisión de aprobación por parte del Ayuntamiento de poder emplazar en él el nuevo templo, fué adquirido por el Obispado de Madrid-Alcalá y, en una per-

te de él es donde se ha proyectado el templo y sus dependencias, dejando un solar a la calle de Valderribas y otro en la zona adyacente a las dependencias para lo que el Sr. Obispo estime oportuno hacer.

Interesa hacer constar que, en poder del Sr. Arquitecto que suscribe, existe la contestación del Pleno Municipal de aprobación y normas para la utilización de estos solares sobrantes. Para comprender claramente la solución que se presenta, en el plano nº 1 del proyecto se expresa con toda claridad las normas establecidas por el Excmo. Ayuntamiento para el conjunto del emplazamiento del templo parroquial y las edificaciones que puedan surgir en los solares sobrantes.

La nueva Arquitectura Religiosa.- Su estilo: Interesa expresar algunos conceptos acerca de las condiciones que debe reunir una obra de arquitectura religiosa concebida en estos momentos. Quizá, si el encargo hubiera sido hecho hace años, el problema de la elección de estilo y composición del templo se hubiese apoyado en una teoría eclectica. Acaso una semblanza torpe del gótico? Quizá un remodeo funcionalista tan en boga hace años?

Después de nuestra Cruzada, como en todas las épocas de persecución de las ideas cristianas, se desarrollan las ideas firmes de concentración y se afina la espiritualidad. La nueva Arquitectura Religiosa de España, tenemos la obligación de hacerla, en primer lugar: Española es decir, que tenemos que apoyarnos y continuar nuestra gloriosa tradición arquitectónica, que en general ha tenido la máxima representación en nuestra arquitectura religiosa. Tenemos que emplear nuestros materiales, en este caso tan claros, ya que la obra se construirá en Madrid, Arquitectura pues, que siga la línea tradicional pero sin que esto quiera decir que no deba perder el carácter de obra nueva; de obra del siglo XX.

Como punto de partida hemos tratado de conseguir un templo, que pudiéramos clasificar dentro de la línea de los tipos basilicales, ya que en ellos ha tenido la Historia de la Arquitectura Religiosa su más alta y pura representación espiritual, y que podemos adaptar a las necesidades de tipo funcional que hoy reclaman imperiosamente nuestros templos parroquiales. Llegamos, como puede apreciarse en los planos del proyecto, a una concisa interpretación de este tipo en su planteamiento

interior, buscando en los exteriores un templo de líneas clásicas y madrileñas, de formas sencillas y de composición estrictamente madrileña.

En su fachada principal, hemos prescindido de la teoría, que tiene sus defensores, de acusar la estructura de la nave, buscando por el contrario la solución, a mi juicio, más litúrgica y de mayor tradición, de fachada contemplativa de la que la Historia de la Arquitectura Religiosa nos da tantos y tan bellos ejemplos. Y después de exponer estas ideas que estimo fundamentales y previas a tomar el lápiz, pasamos seguidamente a describir el proyecto.

La Parroquia de Suburbios.- Interesa explicar, que el templo de Nuestra Sra. de la Paz, está considerado por el Obispo de Madrid-Alcalá, como de suburbios, ya que la zona en que está enclavado es de carácter modesto en sus cuatro quintas partes. La parroquia de suburbios, según autorizadas opiniones de la Jerarquía, constituye en realidad una concepción nueva en la Arquitectura Religiosa.

A la misión específica espiritual de todo templo parroquial ordinario, debe tener un complemento fundamental que se centra en la trilogía de Caridad, Enseñanza y Apostolado. Caridad, que se materializa por el establecimiento de un Consultorio Médico de tipo gratuito y que normalmente está atendido por la Hermandad de San Cosme y San Damián, cuya labor en los templos de suburbios y que funcionan en la Capital, es tan importante. Enseñanza, que tiene su expresión en unos locales para talleres y clases, donde al calor de la Parroquia, se forman e instruyen los nuevos hombres del mañana, logrando de esta forma que las gentes humildes que carecen de recursos para dotar a sus hijos de oficios e incluso carreras de tipo modesto, vean en la Parroquia garantizada esta legítima aspiración. Finalmente, el Apostolado, que se llevará a cabo por medio de la Acción Católica en sus cuatro ramas y, que se instala con gran decoro.

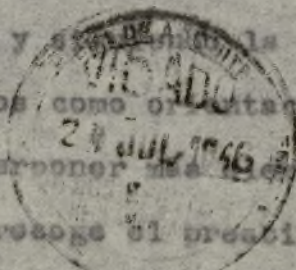
Otra fundamental de la Parroquia de Suburbios, es asimismo el gran salón de catequesis o conferencias, concebido de tal forma que pueda convertirse en un momento dado en un pequeño teatro.

A continuación iremos describiendo las diferentes unidades que forman el conjunto proyectado.

El Templo: Ha constituido la máxima preocupación la concepción del templo propiamente dicho, la idea en el Templo Parroquial debe tener una única y explícita consecuencia de que, en la ceremonia base de la Santa Misa, los fieles participen del Santo Sacrificio y, por lo tanto, deben contemplar al oficiante en su totalidad. Las naves laterales no tienen más función que servir de deambulatorio o tránsito. Vemos pues, que esta idea fundamental ha sido la base de nuestro trazado en planta. Asimismo, y siguiendo la línea de el tipo basilical, que de un principio tomamos como orientación arquitectónica en su interior, no hemos querido interponer nada entre el altar y la nave, que el arco triunfal que recoge el presbiterio y encuadra la mesa sacrificial. El ábside, de planta circular, constituye una pieza independiente que alberga bajo sus bóvedas la zona fundamental del conjunto. Para que sirva de elemento comparativo, la nave del Templo de la Paz tiene 13,5 metros de luz útil y 14,5 metros entre ejes, siendo notablemente superior a los templos mayores de la Capital: Iglesia del Carmen y San Luis, 11 metros; Santa Cruz, 12 metros; la Catedral de San Isidro, tiene la misma luz útil que la nuestra.

Además de la nave y deambulatorios, donde se instalan confesionarios empotrados, se ha proyectado un gran pórtico, elemento fundamental ya que sirve para preparar el ingreso en la Casa de Dios. De este pórtico, por tres grandes arcos que abarcan la luz central de la nave, se penetra a un nartex espacioso que ocupe el bajo-córo y que permite acceder al baptisterio situado en el lado izquierdo sin penetrar en el templo propiamente dicho según aconseja la liturgia de este Sacramento, estando prevista la comunicación desde éste lugar al templo. Tres grandes arcos semejantes a los que se abren en la fachada principal, sirven de penetración a la nave. Bajo la otra torre se sitúa la escalera de acceso al coro, situada en el ángulo de las calles de Abtao y Valderribas.

Por la primera de estas calles se dispone de una entrada lateral que marca el eje transversal, rematado por la capilla del Santísimo y comuniones, pieza fundamental en un templo parroquial, ya que, por su misión específica y concreta, permite no interrumpir las ceremonias que

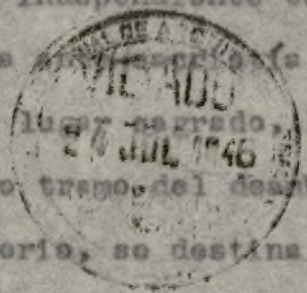


se celebren en el Altar Mayor. Recoge asimismo, la circulación del desambulatorio de confesionarios que debe establecerse entre la confesión y la capilla se pasa directamente a la sacristía que queda independiente con respecto a las dependencias, ya que se dispone de una sacristía, reservando para la primera el alojamiento que, como lugar cerrado, le corresponde. Un cuarto correspondiente en el último tramo del desambulatorio derecho situado en el mismo plano del presbiterio, se destina a éti-
los de altar.

Como resumen, queremos hacer constar que nuestra máxima preocupación la ha constituido el organizar en planta un templo eminentemente funcional, resolviendo a un mismo tiempo el factor espiritual y estético. Las circulaciones creemos haberlas resuelto con amplitud y claridad ya que la experiencia nos ha hecho ver de una manera clara lo imperfectamente resuelto que está en nuestros templos más calificados madrileños el problema de las circulaciones, tanto interiores como exteriores y los graves conflictos de entrada y salida de fieles, especialmente en las misas dominicales de última hora.

Hemos seguido a la manera tradicional el establecer un sistema ascensional de planos que, de la zona menos digna; la entrada, a la más digna constituida por el Altar Mayor, logren el doble objeto de sentido litúrgico y visibilidad del conjunto. El presbiterio ha sido separado en dos planos, teniendo previsto que, para ceremonias, v. g. bodas, las seglares no ocupen el plano superior del mismo.

En cuanto a composición arquitectónica, tanto en interiores como en exteriores, creemos que con los planos, que han sido estudiados con todo detalle, no es necesario extenderse en describirlos. Únicamente interesa señalar la preocupación constante que se ha tenido de todo aquello que desvirtue el concepto ortodoxo y litúrgico de poner en el máximo valor a la mesa del sacrificio, que se proyecta exenta y bajo baldaquino; todo ello cobijado a su vez bajo el ábside que, como contraste a la sencillez de la nave, pensemos sea realizado con gran riqueza ornamental para dar así expresión de joyero a esta zona fundamental del Templo. Restablecemos también los ambones de epístola y Evan-

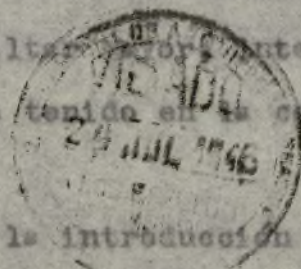


selio, a los que se acceda desde el mismo plano
rríe en nuestras primeras basílicas del siglo IV,
to sea un mueble colgado de una columna y tenga
tre los fieles para poder llegar al mismo.



Se han proyectado con detalle bancos fijos para los fieles, agru-
pados en dos grandes bloques continuos dejando un amplio paso central y
espacios en la zona anterior y posterior.

Como puede apreciarse por el grabado que se presenta con este
proyecto, la intención del Arquitecto proyectista ha sido concentrar to-
das las fugas de la perspectiva en la cruz del altar, interpretata-
ción gráfica de la máxima preocupación que se ha tenido en la composición
de esta Iglesia.



La Casa Parroquial.-- Como ya se ha indicado en la introducción de esta
Memoria al explicar en qué consiste y cual es el programa de una Parro-
quia de suburbios, es parte fundamental de éste el disponer de un edifi-
cio parroquial debidamente relacionado con el Templo, y que arroje las
oficinas parroquiales y las viviendas con destino al Sr. Cura párroco,
tres Coadjutores, y Sacristan-portero.

Por los planos del proyecto puede apreciarse que nos hemos pro-
nunciado por la solución tradicional de composiciones, envolviendo un pe-
queño claustro en este caso. En las dos primeras cruías de planta baja,
se arrojan los servicios parroquiales, y en las dos plantas superiores,
las viviendas que, como puede verse en los planos, son amplias e higiení-
cas.

No entremos en descripciones que alarguen esta Memoria, únicamen-
te queremos resaltar la solución que se ha dado para que, de la propia
habitación del Sr. Cura párroco, pueda accederse directamente al coro del
templo en cualquier momento, enlace que facilitará la vigilancia de éste.
Acción Católica.-- Disponer de unos locales amplios y debidamente clasifi-
cados para las cuatro ramas de la Organización oficial Auxiliar de la
Iglesia, ha constituido una parte considerable de la disposición del con-
junto auxiliar. A un lado y otro del claustro y, en planta baja, se dis-
ponen los locales destinados a las ramas femenina y masculina. El deta-
lle de la distribución puede apreciarse en el plano nº. 3 de los docum

tos gráficos.

Consultorio Médico.- Con entrada independiente a la planta baja, y siempre teniendo en cuenta el gran número de feligreses de esta parroquia, se proyecta una sala de espera y un despacho médico, donde pueda ejercitarse esta labor de caridad tan típica e importante en las parroquias de suburbios.

Talleres.- Clases.- Dos naves de talleres y dos locales para clases teóricas y de dibujo, se han previsto para cubrir las necesidades de este apartado parroquial, que se hace cargo de la educación manual e intelectual) de los que, por sus escasos medios de fortuna, no pueden adquirir la debida formación y que al calor de la parroquia alianza-rán ésta unido a una sólida formación religiosa.

Salón de Actos.- Pieza fundamental, como ya hemos indicado, constituye disponer de un amplio salón donde, a parte de la labor de instrucción catequística, se celebren los actos, veladas o conferencias que continuamente requiere la específica labor de la Iglesia. En los planos números 3 y 4, se vé la disposición que se ha dado a esta pieza así como la capacidad obtenida. Un salón de aspirantes cumplirá la función de reunir a esta sección de la Acción Católica tan prometedor y, finalmente, queremos hacer constar que en la zona que rodea al ábside, se ha proyectado un gran espacio libre que permitirá celebrar clases en las épocas de buen tiempo, utilizándose también para este fin las grandes terrazas que sobre la parte baja de la zona interior han de construirse.

Distribución constructiva.- Materiales.-

Movimiento de tierras.- Previo el movimiento de tierras (desmontes y terraplenados) reflejados en el plano de explanaciones, y la apertura de zanjas y pozos hasta lograr terreno firme, se construirán los cimientos de hormigón para armar, según se indica en el plano de cimiento y que será pensado al efectuar los correspondientes cálculos y ensayos sobre el suelo.

Hormigones.- Emplearemos hormigón en masa en muros de contención, muros corridos, ábside etc., así como en la totalidad de las edificaciones de dependencias. Finalmente, las soleras generales serán animismo



de este material.

Albañilería.- Todas las fábricas de la construcción de la iglesia como el cerámico tomado con mortero de cemento, en los anejos. Este ladrillo irá visto, según se apreciará con detalle en los planos del proyecto, en los exteriores en conjunto. El tipo de forjados, tanto en el coro de la iglesia como en las dependencias, será de viguería de hierro laminado y cuyo pedido se tramitará oficialmente. Las escaleras se forjarán a la catalana y de igual forma se construirán las terrazas con triple tablero. Los exteriores serán enfoscados de cemento en las partes que no va ladrillo visto, para tomar posteriormente revoco de piedra artificial "in-situ". Todos los interiores serán guarnecidos previo maestreado y tendidos con yeso blanco. En las dependencias se colocará cielo raso de cañizo. El sistema adoptado para la cubierta será de teja curva sentada sobre torta de barro y cascote.

El resto de la obra de albañilería será de tipo normal.

Cantería.- Los zócalos y peldaños serán de granito, así como los fustes de los pórticos de las fachadas lateral y principal, siendo de piedra de Dolmenar las bases, capiteles, impostas y cornisas, y chapados en entablamento. En el pórtico se pondrá un solado de losas irregulares de granito, siendo el material de solado del presbiterio y ábside de mármol formando dibujos, así como el ranquín y rodapié correspondiente.

Piedra artificial.- Todos los elementos de pilastras, impostas, cornisas, recuadros, jambas, dinteles, frontones -es decir- las zanaques en los exteriores no van a ladrillo visto, se construirán de piedra artificial, que será en los elementos moldados ejecutada antes de su colocación, en las pilastras, y divisiones, tendidas sobre el sitio.

Escayola.- Con objeto de ajustarnos a la realidad que impone una restricción económica al presupuesto general de las obras, aunque mantenemos el criterio de que en lo fundamental no debe escatimarse nada, que vaya en desdoro de lo que requiere un templo parroquial, todos los interiores se construirán de escayola: la gran nave, en bóveda de cañón seguido con lunetas y arcos fajones, el orden gigante, la

ordenación del ábside, recercados, pilastras, salón de conferencias y de todas las habitaciones conjuntas.



del
con-

Carpintería de armar.- Teniendo en cuenta la dificultad de concesión de armaduras metálicas, así como su elevado coste, proponemos se cubran con estructuras de madera todas las dependencias a excepción de la parte que va cubierta con terrazas y la parte de diferentes tipos de armaduras serán: armadura completa formada por cerchas, correas, parecillos y ripia; armadura compuesta de pared y ripia que será colocada en las naves laterales de la Iglesia, así como en la zona del ábside y en el porche e ingreso lateral; armadura de los chapiteles de las torres y, armadura correspondiente para la capilla del santísimo. Todas las cerchas llevarán su correspondiente herreaje, bragues, tirafondos etc., y apoyarán siempre sobre carreras, estrinos o nudillos de madera, que serán recibidos o apoyados en las fábricas.

Carpintería de taller. A parte de que en su día facilite la dirección técnica memoria detallada de los diferentes tipos de carpintería, indicaremos a continuación un esquema indicativo de los diferentes trabajos y donde serán empleados.

En primer lugar, toda la carpintería vista al interior del Templo será de cuarterones y en madera de castaño o pino de Balasón de primera, que reunirá las debidas condiciones de sequedad y bondad de material. Toda la carpintería correspondiente a las dependencias principales de enrejados, serán encajonados con molduras postizas en las mismas. En habitaciones secundarias se utilizarán huecos moldados y encajonados en madera de pino de tipo sencillo. Los balcones de la casa parroquial serán de tipo vidriera con zona inferior encajonada y librillo e irán provistos de persianas enrollables. Las ventanas vidrieras serán del mismo tipo. Los enterimados serán de dos clases: de roble a corte de pluma en habitaciones principales, y de tabla seguida de pino de Rusia en Salón de Actos.

Carpintería metálica.- Se colocarán ventanas rectangulares, de la forma que se indica en los planos correspondientes; en las fachadas principal y laterales de la Iglesia, así como en los ojos de buey que irán prepa-

rados para recibir cristales emplomados.

Cerrajería de armar. Corresponiendo a dos con- n los
tramos de la nave del Templo, se proyectan cerc de-
talle se facilitará en su día, formados por hierro laminado y redondo,
siendo también las correas entre formas metálicas. Se hierro de vigue-
ría, tanto para carpaderos como para forjados de p se han calculado
para la Iglesia y los anejos.

Cerrajería de taller.- Como puede apreciarse en 36 JUL 1946 del proyecto,
se han estudiado de cerrajería las puertas de ingreso, rejas de ventanas
, verja, antepechos y los remates de hierro forjado.

Pavimentos.- Todo el pavimento correspondiente a la Iglesia será de te-
rrazo formando grandes rectángulos con sus correspondientes juntas de di-
latación, que se colocará previo firme de hormigón ligeramente armado.
En las dependencias, salvo los suelos de que ya hemos hablado y que irán
de madera, en las habitaciones fundamentales se solará con baldosín hi-
dráulico 30 x 30 en tones sencillas formando dibujos. En el resto se eje-
cutarán los solados con baldosín catalán, haciéndose el revestimiento del
mismo material en las viseras. En servicios se usarán dos tipos diferen-
tes: uno de ellos de 15 x 15 en aseos importantes, y otros de 20 x 20 en
el resto. Tanto en los encuentros verticales como horizontales se pon-
drán escocias y piezas especiales del mismo material. Los peldaños de
las escaleras serán de piedra artificial.

Instalaciones.-:

Calentación.- Se instalará la calefacción en la Iglesia por el sistema
de paneles empotrados en el hormigón de la solera, procedimiento que he-
mos experimentado en otras obras y que produce un rendimiento magnífico,
siendo asimismo más económico que el sistema de radiadores. No existe
inconveniente alguno que sobre estos paneles se construya el solado de
terrazo, ya que el sistema de calefacción se propaga por radiación di-
recta. En las dependencias se instalará un sistema de calefacción cen-
tral por agua caliente con radiadores.

Las demás instalaciones referentes a fontanería, electrici-
dad -que se hará empotrada bajo tubo bergman-, fontanería etc., serán las
usuales en este tipo de edificaciones.

Vidriería.- Se empleará cristal Catedral con la zona correspondiente a la Iglesia, y cristal esmerilado para el conjunto.

Pintura.- En la Iglesia: en bóvedas y paramentos se pintará al temple, combinando el temple liso y el temple picado y en los tonos que se indiquen en su día. Sobre los elementos ornamentales de la nave, capiteles, frisos, canecillos, ilorones y medallones se pintará sobredorado con oro falso y puntos de brillo de oro fino. La zona correspondiente al ábside, irá recargada en dorados, que se emplearán tanto en los motivos ornamentales como en fileteados de su arquitectura. Sobre Carpintería y cerrajería, se pintará al óleo previa imprimación con dos manos de color y en los tonos que se fijen. En las puertas que dan cara al Templo, se fileteará con oro falso o purpurina al mordiente con objeto de dar más valor decorativo a estos elementos. En las dependencias se llevará el mismo sistema aunque en mucha mayor sencillez.

Varios.- Referente al apartado importantísimo de los elementos ornamentales de tipo litúrgico, sólo tenemos el ferviente anhelo de que no nos falten medios económicos para poder estudiarlos con el debido cariño, ya que si conseguimos llevarlos a la realidad, con un criterio de unidad y jerarquía, podremos lograr la meta de nuestras ilusiones.

El gran baldaquino que, como dosel gigantesco, ampara la mesa del sacrificio; los retablos de cabeza de los desambulatorios; el altar de la comunión; los ambones de epístola y evangelio; los confesionarios; los bancos; el baptisterio etc. nos ofrecen unos temas tan sugestivos, dada nuestra doble condición de Arquitecto y de estético que, pedimos a Dios, nos ayude en su día para poder rematarlos dignamente.

Queremos, si es posible, que todos los detalles que forman la Casa de Dios se estudien con todo detenimiento: imágenes, Vis-Crucis, mesa de comunión etc. para evitar la pérdida de armonía del conjunto.

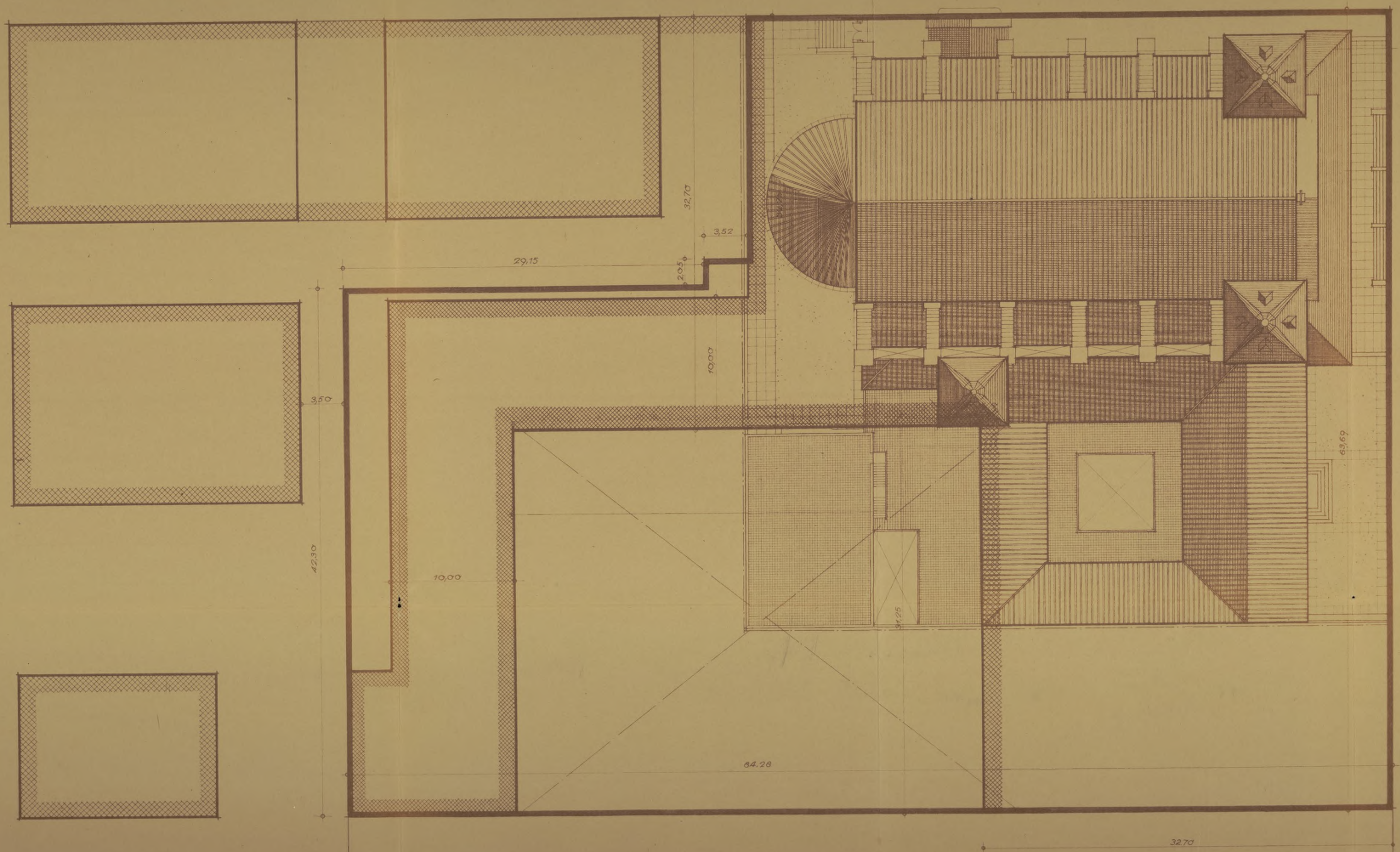
Madrid, marzo de mil novecientos cuarenta y seis,

EL ARQUITECTO.

Lore M. J. J. J.

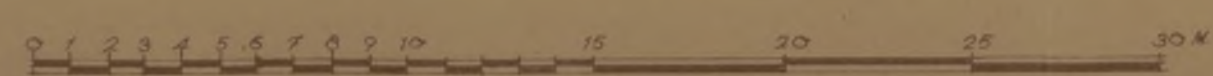
Aguiar

CALLE DE A B T A O.



LEYENDA

- SOLAR ADQUIRIDO POR EL OBISPADO DE MADRID-ALCALA.
- PARCELA DEL SOLAR DEL OBISPADO DE MADRID-ALCALA DONDE SE CONSTRUYE LA NUEVA PARROQUIA DE N.ª S.ª DE LA PAZ.
- ALINEACION EXTERIOR E INTERIOR DE MANZANA ORDENADA POR EL EXCM.º AYUNTAMIENTO.
- EDIFICACION EXISTENTE



ESCALA 1:200

MADRID FEBRERO DE 1940

V.º B.º EL SR. CURA PARROCO

EL ARQUITECTO

Jose M.ª Fernandez *Apablloz*



SECCION LONGITVDINAL

ESCALA 1:100

MADRID FEBRERO DE 1946

V.º B.º EL SR. CURA PÁRROCO

EL ARQUITECTO

Jose M.ª Fernandez

Agapito



SECCION TRANSVERSAL
MIRANDO AL CORO

ESCALA 1:100

MADRID FEBRERO DE 1946
Vº Bº EL SR. CURA PARROCO EL ARQUITECTO

Jose M.ª Fernández

[Signature]



ALZADO PRINCIPAL A LA CALLE DE VALDERRIBAS

ESCALA 1:100

MADRID FEBRERO DE 1946

Vº Bº EL SR. CURA PARROCO

EL ARQUITECTO

J. M. J. J.

E. J. J.



ALZADO LATERAL A LA CALLE DE ABTAO

ESCALA 1:100

MADRID FEBRERO DE 1946
Vº Bº EL SR. CURA PARROCO

EL ARQUITECTO

Jose M.ª Llanusa
Agalló
17





ALZADO POSTERIOR

SALON DE CONFERENCIAS

ESCALA 1:100

MADRID FEBRERO DE 1946

Vº Bº EL SR. CURA PARROCO

EL ARQUITECTO

Jose M.ª Jimenez de *Pablo*



PLANTA DE CIMENTOS
Ayuntamiento de Madrid

ESCALA 1:100

PROYECTO PRELIMINAR DE 1940
100 metros cuadrados
Luis M. Serrano
Serrano

DE NUEVO TEMPLO PARROQUIAL PARA NUESTRA SEÑORA

= Memoria descriptiva =



Antecedentes: Antes de pasar a describir el proyecto que se nos ha encargado, interesa hacer constar las gestiones e incidencias que, en un período importante de tiempo, no nos han permitido ver convertido en realidad nuestro primer proyecto redactado en el año 1941. En aquellas fechas, y por el entonces Vicario General de la Diócesis, hoy Obispo Auxiliar, me fué encargado la redacción de este proyecto y, teniendo en cuenta las normas que se establecían en aquella época con toda rigidez de los servicios Cívicos de Barrio, fué señalado por la Dirección de Arquitectura el emplazamiento del futuro Templo -que presidía la plaza del vacífico- en la confluencia de las calles de terreno en que se desarrollaba nuestro proyecto afectaba a solares, y se una zona de expropiación de parte de las industrias adyacentes a la calle.

te de él es donde se ha proyectado el templo de un solar a la calle de Valderribas y otros solares disponibles para lo que el Sr. Obispo estime oportuno hacer.



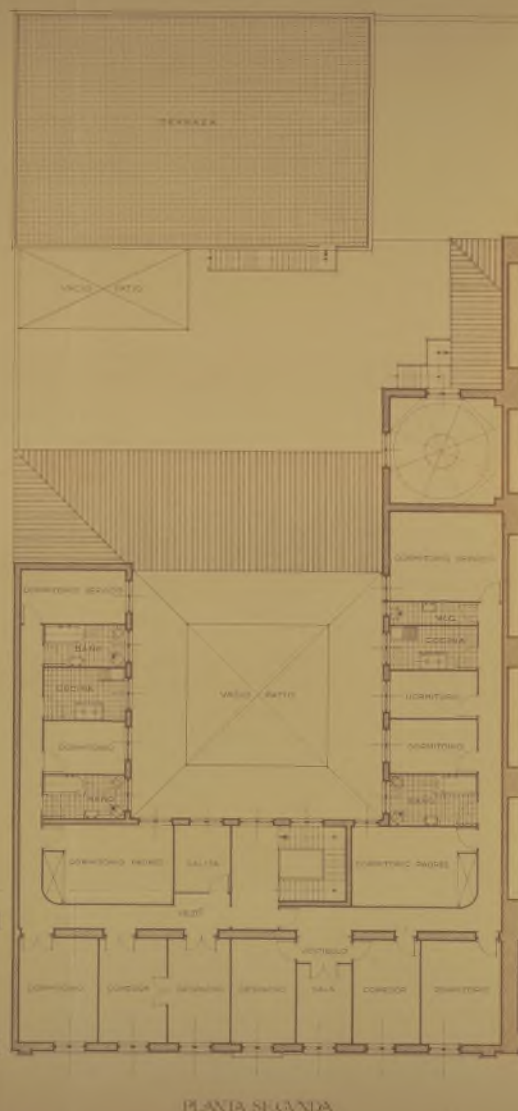
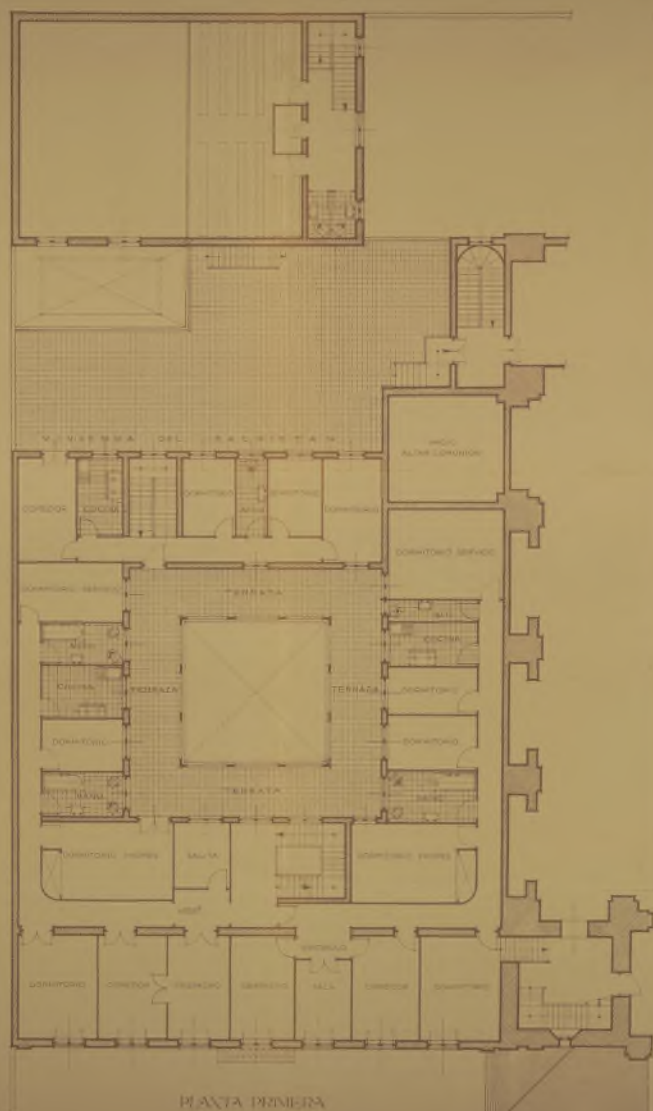
dejan-
dispo-

Interesa hacer constar que, en poder del Sr. Cura Párroco y del Arquitecto que suscribe, existe la contestación del Pleno Municipal dando aprobación y normas para la utilización de estos solares sobrantes. Para comprender claramente la solución que se presenta, en el plano nº 1 del proyecto se expresa con toda claridad las normas dadas por el Excmo. Ayuntamiento para el conjunto del emplazamiento del Templo Parroquial y las edificaciones que puedan surgir en los solares sobrantes.

La nueva Arquitectura Religiosa.- Su estilo: Interesa expresar algunos conceptos acerca de las condiciones que debe reunir una obra de arquitectura religiosa concebida en estos momentos. Si el encargo hubiera sido hecho hace años, el problema de la elección de estilo y composición del templo se hubiese apoyado en una teoría eclectica. Acaso una semblanza torpe del gótico?. Quizá un remedo funcionalista tan en boga hace años?.

Después de nuestra Cruzada, como en todas las épocas de persecución de las ideas cristianas, se desarrollan las ideas firmes de concentración y se afina la espiritualidad. La nueva Arquitectura Religiosa de España, tenemos la obligación de hacerla, en primer lugar: Española es decir, que tenemos que apoyarnos y continuar nuestra gloriosa tradición arquitectónica, que en general ha tenido la máxima representación en nuestra arquitectura religiosa. Tenemos que emplear nuestros materiales, en este caso tan claros, ya que la obra se construirá en Madrid, Arquitectura pues, que siga la línea tradicional pero sin que esto quiera decir que no deba perder el carácter de obra: nueva del siglo XX.

Como punto de partida hemos tratado de conseguir un templo, que pudieramos clasificar dentro de la línea de los tipos basilicales, ya que en ellos ha tenido la Historia de la Arquitectura Religiosa su más digna y pura representación espiritual, y que podemos adaptar a las necesidades de tipo funcional que hoy reclaman imperiosamente nuestros templos parroquiales. Llágame, como puede apreciarse en los planos del proyecto, a una acusada interpretación de este tipo en su planteamiento



CASA PARROQUIAL

Ayuntamiento de Madrid

ESCALA 1:100

MADRID FEBRERO DEL 1911

OFICINA DE PROYECTOS

Francisco M. de la Cruz *Capitán*

interior, buscando en los exteriores un templo de
drillemas, de formas sencillas y de composición a

En su fachada principal, hemos prescindido de
tiene sus defensoras, de acusar la estructura de la nave, buscando por
el contrario la solución, a mi juicio, más litúrgica y de mayor tradi-
ción, de fachada contemplativa de la que la Historia de la Arquitectura
Religiosa nos da tantos y tan bellos ejemplos. Y después de exponer es-
tas ideas que estime fundamentales y previas a tomar el lápiz, pasamos
seguidamente a describir el proyecto.

La Parroquia de Suburbios.- Interesa explicar, que el Templo de Nuestra
Sra. de la Paz, está considerado por el Obispo de Madrid, como de
suburbios, ya que la zona en que está enclavado es bastante modesta
en sus cuatro quintas partes. La parroquia de suburbios, según autori-
zadísimas opiniones de la Jerarquía, constituye en realidad una concep-
ción nueva en la Arquitectura Religiosa.

A la misión específica espiritual de todo templo parroquial or-
dinario, debe tener un complemento fundamental que se centra en la tri-
logía de Caridad, Enseñanza y Apostolado. Caridad, que se materializa
por el establecimiento de un Consultorio Médico de tipo gratuito y que
normalmente está atendido por la Hermandad de San Cosme y San Damián,
cuya labor en los templos de suburbios y que funcionan en la Capital,
es tan importante. Enseñanza, que tiene su expresión en unos locales
para talleres y clases, donde al calor de la Parroquia, se forman e ins-
truyen los nuevos hombres del mañana, logrando de esta forma que las gen-
tes humildes que carecen de recursos para dotar a sus hijos de oficios
e incluso carreras de tipo modesto, vean en la Parroquia garantizada es-
ta legítima aspiración. Finalmente, el apostolado, que se llevará a cabo
por medio de la Acción Católica en sus cuatro ramas y, que se instala con
gran decoro.

Pieza fundamental de la Parroquia de Suburbios, es asimismo el
gran salón de Catequesis o conferencias, concebido de tal forma que pue-
da convertirse en un momento dado en un pequeño teatro.

A continuación iremos describiendo las diferentes unidades que
forman el conjunto proyectado.



El Templo: Ha constituido la máxima preocupación en la concepción del templo propiamente dicho, la idea que el Templo parroquial debe tener una única y amplia nave, que, en la ceremonia base de la Santa Misa, los fieles participen del Santo Sacrificio y, por lo tanto, deben contemplar al oficiante en su totalidad. Las naves laterales no tienen más función que servir de deambulatorio o tránsito. Vemos pues, que esta idea fundamental ha sido la base de nuestro trazado en planta. Asimismo, y siguiendo la línea de el tipo basilical, que de un principio tomamos como orientación arquitectónica en su interior, no hemos querido introducir más elemento entre el altar y la nave, que el arco triunfal que preside el presbiterio y encuadra la mesa sacrificial. El ábside, de planta circular, constituye una pieza independiente que alberga bajo sus bóvedas la zona fundamental del conjunto. Para que sirva de elemento comparativo, la nave del Templo de la Paz tiene 13,5 metros de luz útil y 14,5 metros entre ejes, siendo notablemente superior a los templos mayores de la Capital: Iglesia del Carmen y San Luis, 11 metros; Santa Cruz, 12 metros; la Catedral de San Isidro, tiene la misma luz útil que la nuestra.

Además de la nave y deambulatorios, donde se instalan confesionarios empotrados, se ha proyectado un gran pórtico, elemento fundamental ya que sirve para preparar el ingreso en la Casa de Dios. De este pórtico, por tres grandes arcos que abarcan la luz central de la nave, se penetra a un nartex espacioso que ocupa el bajo-coro y que permite acceder al baptisterio situado en el lado izquierdo sin penetrar en el templo propiamente dicho según aconseja la liturgia de este Sacramento, estando prevista la comunicación desde éste lugar al templo. Tres grandes arcos semejantes a los que se abren en la fachada principal, sirven de penetración a la nave. Bajo la otra torre se sitúa la escalera de acceso al coro, situada en el ángulo de las calles de Abasco y Valderribas.

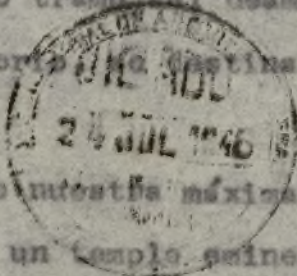
Por la primera de estas calles se dispone de una entrada lateral que marca el eje transversal, rematado por la capilla del Santísimo y comuniones, pieza fundamental en un templo parroquial, ya que, por su misión específica y concreta, permite no interrumpir las ceremonias que

se celebren en el altar mayor. Recoge asimismo la circulación del deambulatorio de confesionarios que debe establecerse entre la confesión y la capilla se pasa directamente a la sacristía que queda independiente con respecto a las dependencias, ya que se dispone de una ante-sacristía, reservando para la primera el aislamiento que, como lugar sagrado, le corresponde. Un cuarto correspondiente en el último tramo del deambulatorio derecho situado en el mismo plano del presbiterio, se destina a útiles de altar.

Como resumen, queremos hacer constar que nuestra máxima preocupación la ha constituido el organizar en planta un templo eminentemente funcional, resolviendo a un mismo tiempo el factor espiritual y estético. Las circulaciones creemos haberlas resuelto con amplitud y claridad ya que la experiencia nos ha hecho ver de una manera clara lo imperfectamente resuelto que está en nuestros templos más calificados madrileños el problema de las circulaciones, tanto interiores como exteriores y los graves conflictos de entrada y salida de fieles, especialmente en las misas dominicales de última hora.

Hemos seguido a la manera tradicional el establecer un sistema escensional de planos que, de la zona menos digna: la entrada, a la más digna constituida por el altar mayor, logren el doble objeto de sentido litúrgico y visibilidad del conjunto. El presbiterio ha sido separado en dos planos, también previsto que, para ceremonias, v. g. bodas, los seglares no ocupen el plano superior del mismo.

En cuanto a composición arquitectónica, tanto en interiores como en exteriores, creemos que con los planos, que han sido estudiados con todo detalle, no es necesario extenderse en describirlos. Únicamente interesa señalar la preocupación constante que se ha tenido de todo aquello que desvirtue el concepto ortodoxo y litúrgico de poner en el máximo valor a la mesa del sacrificio, que se proyecta exenta y bajo baldaquino; todo ello cobijado a su vez bajo el ábside que, como contraste a la sencillez de la nave, pensamos sea realizado con gran riqueza ornamental para dar así expresión de joyero a esta zona fundamental del Templo. Restablezcamos también los ambones de epístola y evan-





gelio, a los que se acceda desde el mismo plano
rrís en nuestras primeras basílicas del siglo IV.
to sea un mueble colgado de una columna y tenga e
tre los fieles para poder llegar al mismo.

Se han proyectado con detalle bancos fijos para los fieles, agru-
padas en dos grandes bloques continuos dejando un amplio pase central y
espacios en la zona anterior y posterior.

Como pueda apreciarse por el grabado que se presenta con este
proyecto, la intención del Arquitecto proyectista ha sido entrar to-
das las lúgus de la perspectiva en la cruz del altar. Interpretación
gráfica de la máxima preocupación que se ha tenido en la composición
de esta Iglesia.

La Casa Parroquial.-- Como ya se ha indicado en la introducción de esta
Memoria al explicar en qué consiste y cual es el programa de una Parro-
quia de suburbios, es parte fundamental de éste el disponer de un edifi-
cio parroquial debidamente relacionado con el Templo, y que arroje las
oficinas parroquiales y las viviendas con destino al Sr. Cura Párroco,
tres Coadjutores, y Sacristan-portero.

Por los planos del proyecto puede apreciarse que nos hemos pro-
nunciado por la solución tradicional de composiciones, envolviendo un pe-
queño claustro en este caso. En las dos primeras cruces de planta baja,
se arrojan los servicios parroquiales, y en las dos plantas superiores,
las viviendas que, como puede verse en los planos, son amplias e higiéní-
cas.

No entremos en descripciones que alarguen esta memoria, únicamen-
te queremos resaltar la solución que se ha dado para que, de la propia
habitación del Sr. Cura Párroco, pueda accederse directamente al coro del
templo en cualquier momento, enlace que facilitará la vigilancia de éste.

Acción Católica.-- Disponer de unos locales amplios y debidamente clasifi-
cados para las cuatro ramas de la Organización Oficial Auxiliar de la
Iglesia, ha constituido una parte considerable de la disposición del con-
junto auxiliar. A un lado y otro del claustro y, en planta baja, se dis-
ponen los locales destinados a las ramas femenina y masculina. El deta-
lle de la distribución puede apreciarse en el plano nº. 3 de los documen-

tos gráficos.

Consultorio Médico.- Con entrada independiente planta baja, y siempre teniendo en cuenta el enorme afluente de feligreses de esta parroquia, se proyecta una sala de espera y un despacho médico, donde pueda ejercitarse esta labor de caridad tan típica e importante en las parroquias de suburbios.

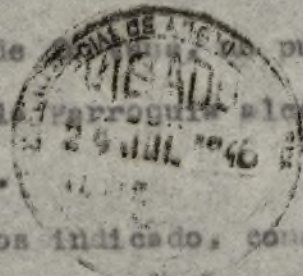
Talleres.- Clases.- Dos naves de talleres y dos locales para clases teóricas y de dibujo, se han previsto para cubrir las necesidades de este apartado parroquial, que se hace cargo de la educación (manual e intelectual) de los que, por sus escasos medios de vida, no pueden adquirir la debida formación y que al calor de la parroquia alcanzarán ésta unido a una sólida formación religiosa.

Salón de Actos.- Pieza fundamental, como ya hemos indicado, constituye disponer de un amplio salón donde, a parte de la labor de instrucción catequística, se celebren los actos, veladas o conferencias que continuamente requiere la específica labor de la Iglesia. En los planos números 3 y 4, se vé la disposición que se ha dado a esta pieza así como la capacidad obtenida. Un salón de aspirantes cumplirá la función de reunir a esta sección de la Acción Católica tan prometedor y, finalmente, queremos hacer constar que en la zona que rodea al ábside, se ha proyectado un gran espacio libre que permitirá celebrar clases en las épocas de buen tiempo, utilizándose también para este fin las grandes terrazas que sobre la parte baja de la zona interior han de construirse.

Distribución constructiva.- Materiales.-

Movimiento de tierras.- Previo el movimiento de tierras (desmontes y terraplenados) reflejados en el plano de explanaciones, y la apertura de zanjas y pozos hasta lograr terreno firme, se construirán los cimientos de hormigón para armar, según se indice en el plano de cimientos y que será pensado al efectuar los correspondientes cálculos y ensayos sobre el suelo.

Hormigones.- Emplearemos hormigón en masa en muros de contención, muros corridos, ábside etc., así como en la totalidad de las edificaciones de dependencias. Finalmente, las soleras generales serán asimismo



de este material.

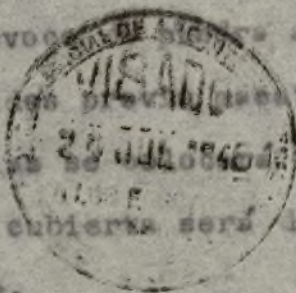
Albañilería.- Todas las fábricas de la construcción cerámico tomado con mortero de cemento, tanto en los anejos. Este ladrillo irá visto, según detalle en los planos del proyecto, en los exteriores del conjunto. El tipo de forjados, tanto en el coro de la iglesia como en las dependencias, será de viguería de hierro laminado y cuyo pedido se tramitará oficialmente. Las escaleras se forjarán a la catalana y de igual forma se construirán las terrazas con triple tablero. Los exteriores serán enfoscados de cemento en las partes que no va ladrillo visto, para tomar posteriormente revoco artificial "in-situ". Todos los interiores serán guarnecidos con yeso blanco y tendidos con yeso blanco. En las dependencias se cubrirá el piso de cañizo. El sistema adoptado para la cubierta será de teja curva sentada sobre torte de barro y cascote.

El resto de la obra de albañilería será de tipo normal.

Cantería.- Los zócalos y peldaños serán de granito, así como los fustes de los pórticos de las fachadas lateral y principal, siendo de piedra de Solmanar las bases, capiteles, impostas y cornisas, y chapados en entablamento. En el pórtico se pondrá un solado de losas irregulares de granito, siendo el material de solado del presbiterio y ábside de mármol formando dibujos, así como el zanquín y rodapié correspondiente.

Piedra artificial.- Todos los elementos de pilastras, impostas, cornisas, recuadros, jambas, dinteles, frontones -es decir- las zonas que en los exteriores no van de ladrillo visto, se construirán de piedra artificial, que será en los elementos moldados ejecutada antes de su colocación, en las pilastras, y divisiones, tendidas sobre el sitio.

Escayola.- Con objeto de ajustarnos a la realidad que impone una restricción económica al presupuesto general de las obras, aunque mantenemos el criterio de que en lo fundamental no debe escatimarse nada, que vaya en desdoro de lo que requiere un templo parroquial, todos los interiores se construirán de escayola: la gran nave, en bóveda de sección seguida con lunetos y arcos fajones, el orden gigante, la



ordenación del ábside, recercados, pilastres, e
salón de conferencias y de todas las habitaciones
junto.



Carpintería de armar.- Teniendo en cuenta la dificultad de concesión de armaduras metálicas, así como su elevado coste, proponemos se cubran con estructuras de madera todas las dependencias a excepción de la parte que va cubierta con terraza a la catalana. Los diferentes tipos de armaduras serán: armadura completa formada por cerchas, correas, parecillos y ripia; armadura compuesta de ripia que será colocada en las naves laterales de la Iglesia, así como en la zona del ábside y en el porche e ingreso lateral; armadura de los chapiteles de las torres y, armadura correspondiente para la capilla del Santísimo. Todas las cerchas llevarán su correspondiente herraje, braguas, tirafondos etc., y apoyarán siempre sobre carreraz, estribos o nudillos de madera, que serán recibidos o apoyados en las fábricas.

Carpintería de taller. A parte de que en su día facilite la dirección técnica memoria detallada de los diferentes tipos de carpintería, indicaremos a continuación un esquema indicativo de los diferentes trabajos y donde serán empleados.

En primer lugar, toda la carpintería vista al interior del Templo será de encastrones y en madera de castaño o pino de Balsaín de primera, que reunirá las debidas condiciones de sequedad y bondad de material. Toda la carpintería correspondiente a las dependencias principales de enjofes, serán encastradas con molduras portizas en las mismas. En habitaciones secundarias se utilizarán huecos moldados y encastrados en madera de pino de tipo sencillo. Los balcones de la casa parroquial serán de tipo vidriera con zona inferior encastrada y librillo e irán provistos de persianas enrollables. Las ventanas vidrieras serán del mismo tipo. Los enterizados serán de dos clases: de roble a corte de pluma en habitaciones principales, y de tabla seguida de pino de Boria en Salón de Actos.

Carpintería metálica.- Se colocarán ventanas rectangulares, de la forma que se indica en los planos correspondientes; en las fachadas principales y laterales de la Iglesia, así como en los ojos de buey que irán prop

redos para recibir cristales emplomados.

Cerrajería de armar. Corresponiendo a dos contrafuertes de la nave del templo, se proyectan cercos de hierro, el cual se facilitará en su día, formados por hierro laminado y redondo, siendo también las correas entre formass metálicas. El hierro de viguería, tanto para cargaderos como para forjados de piso, se han calculado para la gloria y los anejos.

Cerrajería de taller. Como queda apreciarse en los planos del proyecto, se han estudiado de cerrajería las puertas de la iglesia, rejas de ventanas, verja, antepechos y los remates de hierro forjado.

Pavimentos. Todo el pavimento correspondiente a la Iglesia será de terrazo formando grandes dibujos con sus correspondientes juntas de dilatación, que se colocará previo firme de hormigón ligeramente armado. En las dependencias, salvo los suelos de que ya hemos hablado y que irán de madera, en las habitaciones fundamentales se solará con baldosín hidráulico 30 x 30 en tonos sencillos formando dibujos. En el resto se ejecutarán los suelos con baldosín catalán, haciéndose el revestimiento del mismo material en las viseras. En servicios se usarán dos tipos diferentes: uno de ellos de 15 x 15 en aseos importantes, y otros de 30 x 30 en el resto. Tanto en los encuentros verticales como horizontales se pondrán escocías y piezas especiales del mismo material. Los peldaños de las escaleras serán de piedra artificial.

Instalaciones.-:

Calafacción. Se instalará la calafacción en la Iglesia por el sistema de paneles empotrados en el hormigón de la solera, procedimiento que hemos experimentado en otras obras y que produce un rendimiento magnífico, siendo asimismo más económico que el sistema de radiadores. No existe inconveniente alguno que sobre estos paneles se construya el solado de terrazo, ya que el sistema de calafacción se propaga por radiación directa. En las dependencias se instalará un sistema de calafacción central por agua caliente con radiadores.

Las demás instalaciones referentes a fontanería, electricidad -que se hará empotrada bajo tubo bergman-, fontanería etc., serán las usuales en este tipo de edificaciones.

Vidriería.- Se empleará cristal Catedral con
ne correspondiente a la Iglesia, y cristal se
conjunto.



Pintura.- En la Iglesia: en bóvedas y paramentos verticales se pintará
el temple, combinando el temple liso y el temple picado y en los tonos
que se indiquen en su día. Sobre los elementos ornamentados de la na-
ve, capiteles, frisos, canecillos, florones y medallones, se pintará
sobredorado con oro falso y puntos de brillo de oro fino. La zona co-
rrespondiente al ábside, irá recargada en dorados, que se emplearán
tanto en los motivos ornamentales como en filiteados de su arquitec-
tura. Sobre Carpintería y cerrajería, se pintará el óleo previa im-
primación con dos manos de color y en los tonos que se fijen. En las
puertas que den cara al Templo, se filiteará con oro falso o purpurina
el modiente con objeto de dar más valor decorativo a estos elementos.
En las dependencias se llevará el mismo sistema aunque en mucha mayor
sencillez.

Varios.- Referente al apartado importantísimo de los elementos orna-
mentales de tipo litúrgico, sólo tenemos el ferviente anhelo de que
no nos falten medios económicos para poder estudiarlos con el debido
cariño, ya que si conseguimos llevarlos a la realidad, con un criterio
de unidad y jerarquía, podremos lograr la meta de nuestras ilusiones.

El gran baldaquino que, como dosel gigantesco, ampara la mesa
del sacrificio; los retablos de cabeza de los sacramentarios; el altar
de la comunión; los embonos de Epístola y Evangelio; los confesionarios
los bancos; el baptisterio etc. nos ofrecen unos temas tan sugestivos,
dada nuestra doble condición de Arquitecto y de católico que, pedimos
a Dios, nos ayude en su día para poder rematarlos dignamente.

Queremos, si es posible, que todos los detalles que forman
la Casa de Dios se estudien con todo detenimiento: imágenes, Via-Crucis,
mesa de comunión etc. para evitar la pérdida de armonía del conjunto.

Madrid, marzo de mil novecientos cuarenta y seis,

EL ARQUITECTO.

Lore M^a Jiménez

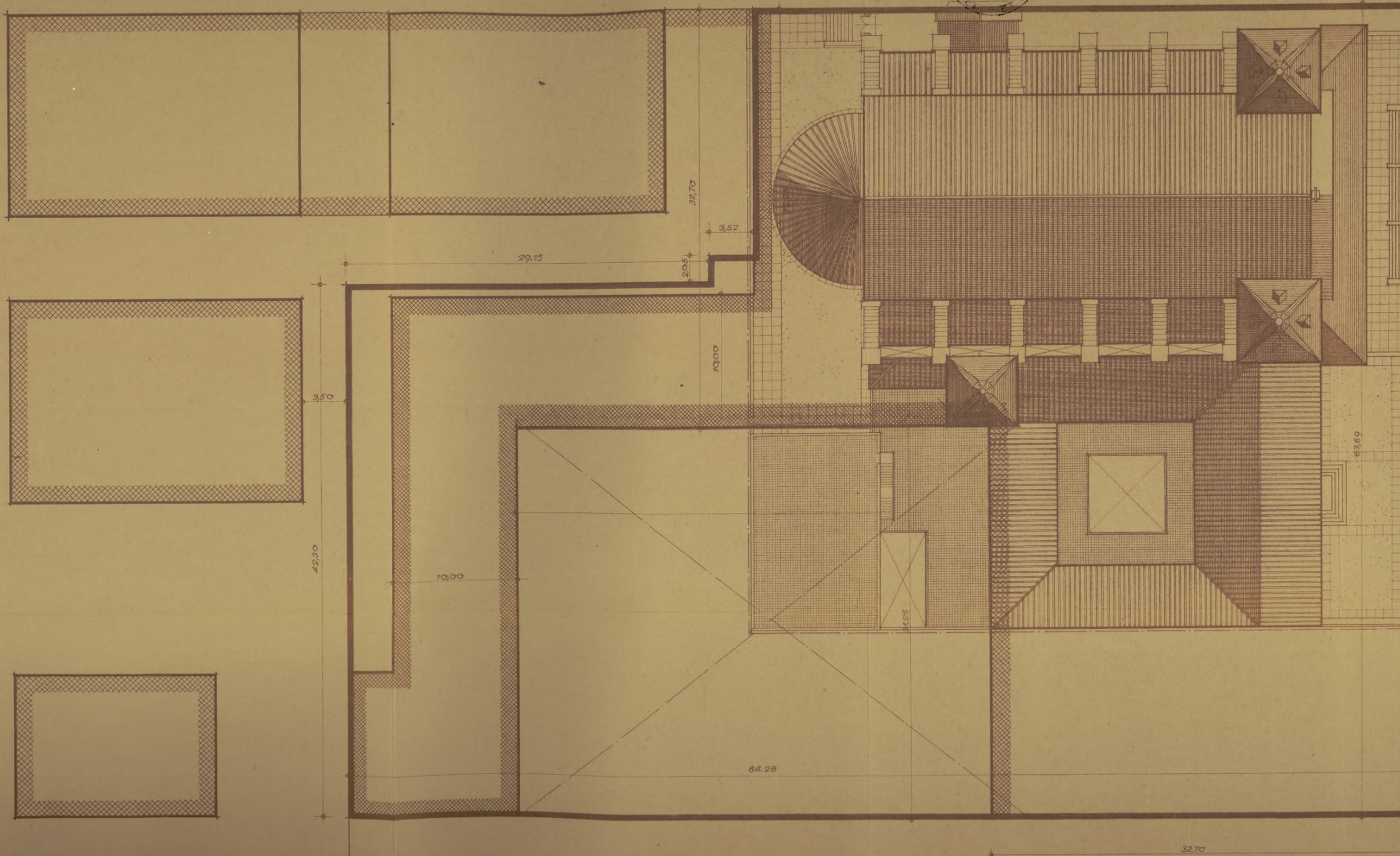
Aguiar



CALLE DE ABTAO.

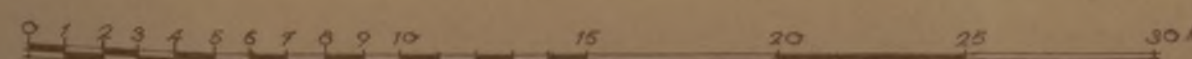


PLANO Nº
1



LEYENDA

- SOLAR ADQUIRIDO POR EL OBISPADO DE MADRID-ALCALA.
- PARCELA DEL SOLAR DEL OBISPADO DE MADRID-ALCALA DONDE SE CONSTRUYE LA NUEVA PARROQUIA DE N.ª S.ª DE LA PAZ.
- ALINEACION EXTERIOR E INTERIOR DE MANZANA ORDENADA POR EL EXCM.º AYUNTAMIENTO.
- EDIFICACION EXISTENTE



ESCALA 1:200

MADRID FEBRERO DE 1940
VRB.º EL SR. CURA PARROCO EL ARQUITECTO

José M.ª Fernández
Aguiar

CALLE DE VALDEERRÍBAS.



SECCION LONGITVDINAL

ESCALA 1:100

MADRID FEBRERO DE 1946

V.º B.º EL SR. CURA PARROCO

EL ARQUITECTO

Luis M.ª Jimenez

Agapito



SECCION TRANSVERSAL
MIRANDO AL ALTAR MAYOR

ESCALA 1:100

MADRID FEBRERO DE 1946
Vº Bº EL SR. CURA PARROCO EL ARQUITECTO
José M. Guzmán *Aguiar*



SECCION TRANSVERSAL
MIRANDO AL CORO

ESCALA 1:100

MADRID FEBRERO DE 1946
Vº Bº EL SR. CURA PARROCO
EL ARQUITECTO

Jose M. Fernandez
[Signature]

ESTADO
Nº 100
9 JUL 1946
ALCÁZAR DE SEVILLA
ALFONSO XIII



ALZADO PRINCIPAL A LA CALLE DE VALDEERRIBAS

ESCALA 1:100

MADRID FEBRERO DE 1946

Vº Bº EL SR. CURA PARROCO

EL ARQUITECTO

José M. J. J. J.

Español



ALZADO LATERAL A LA CALLE DE ABTAO

ESCALA 1:100

MADRID FEBRERO DE 1906

V.º B.º EL SR. CURA PARROCO

EL ARQUITECTO

Fori M.º Llanudo

Apallos
17



ALZADO POSTERIOR

SALON DE CONFERENCIAS

ESCALA 1:100

MADRID FEBRERO DE 1946

V.º D.º EL SR. CURA PARROCO

EL ARQUITECTO

Don M.º Juan de

Aguiar





COLEGIO OFICIAL
DE ARQUITECTOS
DE MADRID

A los efectos del acuerdo Municipal del
Excmo. Ayuntamiento de Madrid, fecha 22 de febrero
de 1935, y demás disposiciones vigentes.

El Colegio Oficial de Arquitectos de Madrid,
DECLARA: Que el Colegial D. *Rodolfo*

García Pablos
que autoriza con su firma el expediente n.º *1.906*
de este Colegio *nueva planta*



Alonso c/n. Valderribas

cumple y ostenta en el día de la fecha todas sus condi-
ciones de Colegiado.

Dios guarde a V. S. muchos años.

Madrid, *24* de *junio* de 1946

El Secretario,



Situación *Alto c.v. a Valdemibos.*
Obra *Panografía de N^{ra} S^{ra} de la Par.*
Apellidos *Fernandez Tones.*
Nombre *D. Jose Maria.*
Domicilio *M. Pelayo 22 y Gutenberg 18*
Arquitecto *D. Rodolfo Garcia Pardo*
Documentación personal

S. Casa Panico de N^{ra} S^{ra} de la Par.
A-74-946

Excelentísimo señor Alcalde Presidente:

El que suscribe, como *(1) Panico de N^{ra} S^{ra} de la Par. (Madrid)* de V. E. solicita
le sea ~~resuelta la consulta~~ *(2)* sobre las obras que a continuación se expresan:
concedida la licencia

NATURALEZA DE LAS OBRAS

Señalamiento de líneas.—Movimiento de tierras.—Obras de nueva planta.—Reforma total.—Reforma parcial.—Derribo.—Reconstrucción.—Conservación.—Obras menores.—Obras en fachada.—Vallas.—Construcciones provisionales. (3)

Especificación: *Nuevo Templo Paniquial de N^{ra} S^{ra} de la Par.*

USO A QUE SE DESTINA

Viviendas.—Comercio.—Almacenes.—Garajes.—Locales de reunión.—Industria.—Otros usos. (4)

Especificación: *Iglesia*

VOLUMEN

Dimensiones.—Superficie.—Número de plantas.—Altura.—Proporción de superficie libre

Especificación:

Fin que se persigue:

Documentos que se acompañan:

proyecto completo

Gracia que espera alcanzar de V. E., cuya vida guarde Dios muchos años; comprometiéndose a no realizar obra alguna sin estar en posesión del volante de autorización y del recibo del pago de derechos, ni a ejecutar obras diferentes de las que sean autorizadas.

Madrid, *13* de *Julio* de 1946.

José M. Fernández

Propietario de... Apoderado de... Interesado en... Si la petición es de obras, tendrá necesariamente que...
a no realizar obra alguna sin estar en posesión del volante de autorización y del recibo del pago de derechos, ni a ejecutar obras diferentes de las que sean autorizadas.
Ayuntamiento de Madrid, capacidad, número de ocupantes, etc.

Precio de este impreso, 0,5 pesetas. Con destino al Montepío de Empleados Municipales.

FUE SEÑALADA LA ALINEACION
EL DIA *14 DE* *Septiembre* *1946*
José M. Fernández

Requerido 11/10/46 Requerido 2-7-46
José M. Fernández

LIQUIDACION PROVISIONAL DE DERECHOS

		Pesetas
<i>Construir iglesia parroquial plant</i> <i>baja y l. = 3480 m²</i> <i>La planta 2ª = 457 m²</i> <i>6. Valla 205 m-</i>		
Exenta provisional por acuerdo del Ayuntamiento, <i>- Acuerdo Ayuntamiento fecha 19. II. 1946.</i> <i>20 Dic 1946</i> <i>[Signature]</i>		
Importe por las obras		
OCUPACION DE LA VIA PUBLICA CON VALLAS Metros cuadrados Importe de la mensualidad corriente.....		
TOTAL.....		

Expedido con esta fecha recibo núm.
 de obras, sentado al folio del libro de
 recaudación.
 Madrid, de de 194.....

EL OFICIAL,

Expedido con esta fecha recibo núm.
 de vallas, sentado al folio del libro de
 recaudación.
 Madrid, de de 194.....

EL OFICIAL,

INTERVENCION

Tomada razón a los números y
 folios y del libro Diario.

EL OFICIAL,

CAJA

Ingresado el total importe

EL SUBCAJERO,

Diligencia.—Ingresados en Caja los derechos provisionales liquidados, se remite esta instancia
 virtud de lo dispuesto en la Ordenanza correspondiente, a la Sección de
 para su ulterior tramitación.



Madrid, de de 194.....

POR EL JEFE DEL NEGOCIADO,



COLEGIO OFICIAL
DE ARQUITECTOS
DE MADRID



El que suscribe, Arquitecto Colegiado n.º 565, tiene el honor de poner en conocimiento de V. S. que bajo su dirección facultativa se van a ejecutar las obras de la finca sita en el n.º de la calle de Abtao con vuelta a Valderribas de esta Capital, y las cuales consisten en Construcción de nueva planta para Iglesia Parroquial de Nuestra Sra. de la paz (suburbios)

Dios guarde a V. S. muchos años.

Madrid, 10 de Abril de 1946

Español
7

mo. Sr. Teniente Alcalde del Distrito del Congreso.

Ilmo. Sr.
Habiéndose informado favorablemente el expediente de
solicitud de las obras a que se refiere este documento, no
existe inconveniente alguno en permitir la realización de
las mismas.

Madrid, 11 de octubre de 1946
EL ARQUITECTO JEFE DE EDIFICACIONES

Ilmo. Señor:

El que suscribe Juan León García
Lirio tiene
el honor de participar a V. I. que
por D^o Sr. D^ons Férrago de Atras,
de la Paz
propietario de la finca n.^o en
la calle de Ahtao con vuelta a Valderri-
bas.
ha sido designado APAREJADOR de las
obras de construcción de nueva planta
para Iglesia parroquial (suburbios)
que en dicha finca se han de reali-
zar, bajo la dirección del Arquitecto
D. Rodolfo García Pablos.

Lo que se comunica a V. I. a los
efectos oportunos.

Dios guarde a V. I. muchos años.

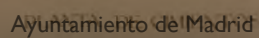
Madrid a 10 de abril de 1946

EL APAREJADOR.

Juan León García Lirio



Ilmo. Sr. Teniente Alcalde del Distrito de 1.º Congreso





9123

AYUNTAMIENTO DE MADRID

DIRECCION DE ARQUITECTURA MUNICIPAL

Sección de Edificaciones

Zona del



Recibí la duplicada,

D.



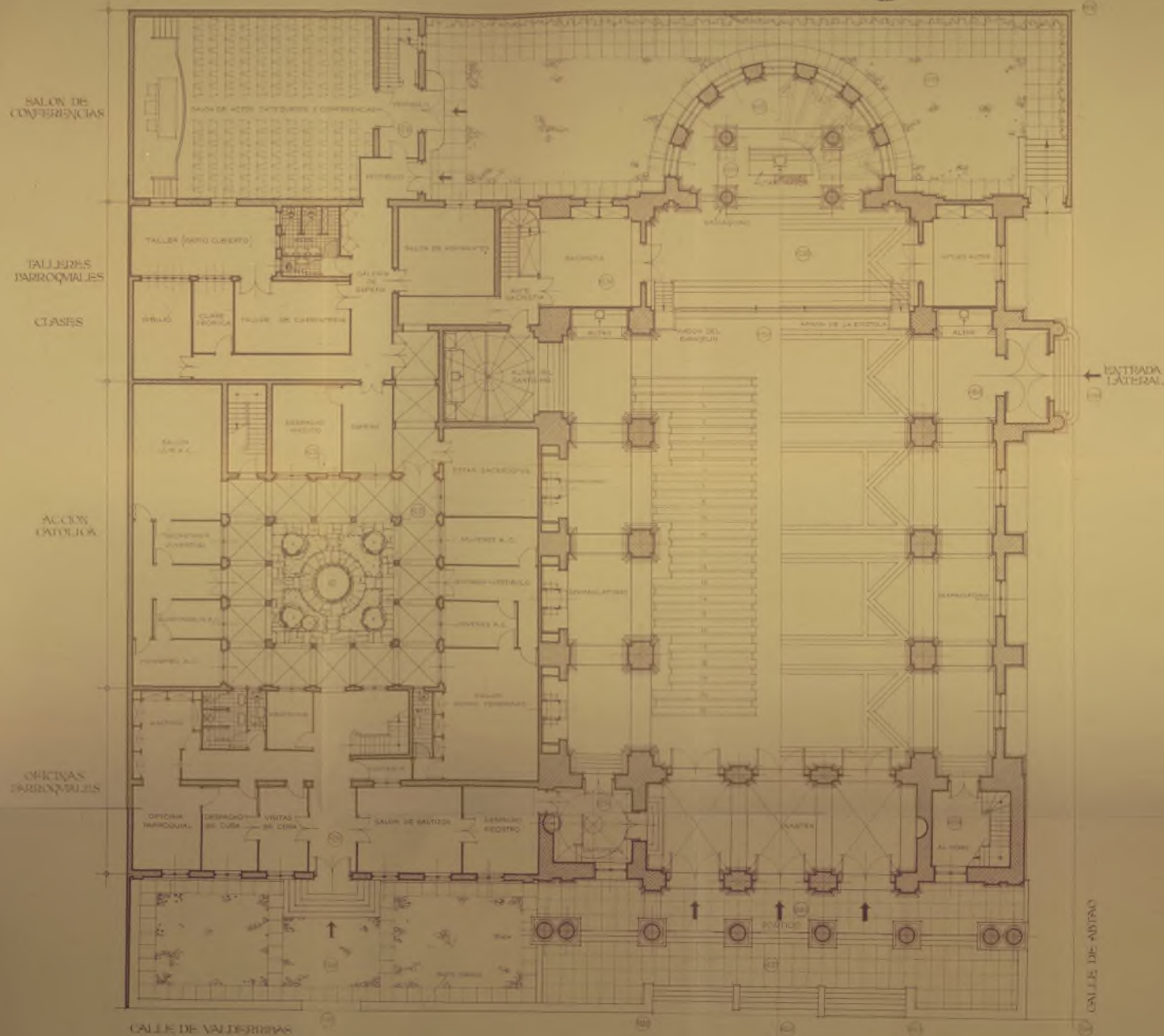
Ruego a usted tenga la bondad de concurrir a esta dependencia, por sí o por persona que tenga su representación legal, antes del próximo día 7 del corriente, de doce y media a una de su mañana, con motivo de su solicitud de licencia para construir Templo Parroquial

en la calle de Abtao c/v a Valderribas, número 2 de Agosto de 194⁶

XXXXXXXXXXXXXXXXXXXX

El Arquitecto Jefe de Edificaciones,
El Técnico Administrativo.Sr. D. José M^o Fernandez Torres

Menendez Pelayo, 22 y Gutenberg 18



PLANTA GENERAL
Ayuntamiento de Madrid

ESCALA 1:100

Vº 3º EL SR. CURA PARROCO
 Sr. M^{ra} Juana de
 El AGUSTINO
 Agustin

Nº 9.123



AYUNTAMIENTO DE MADRID

SECCIÓN DE ARQUITECTURA MUNICIPAL

Sección de Edificaciones

zona del



Recibí la duplicada,

Ruego a usted tenga la bondad de concurrir a esta dependencia, por sí o por persona que tenga su representación legal, antes del próximo día 8 del actual, de doce y media a una de su mañana, con motivo de su solicitud de licencia para obras

en Calle de Abtao c/o
a Valderribas número
Madrid, 2 de Septiembre
de 1946

El Arquitecto Jefe de Edificaciones,

P. O. M. Lendinez

2 OCT. 1946

R. D.

José M^a Fernandez
Abtao c/o a Valderribas

AYUNTAMIENTO DE MADRID

DIRECCION DE ARQUITECTURA

SECCION DE EDIFICACIONES

Visto que las obras abajo reseñadas, correspondientes a la petición de licencia del

Expediente número 9123,

cumplen las Ordenanzas y demás disposiciones vigentes, se informan favorablemente, y por tanto, en virtud del acuerdo del Ayuntamiento Pleno de 6 de diciembre de 1940, quedan autorizadas, con la condición de aceptar cualquier decisión municipal que se pueda comunicar en el plazo de un mes a partir de la entrega del presente, quedando a salvo la intervención que en todo caso corresponda a la Fiscalía de la Vivienda.

Las obras abajo reseñadas quedan sujetas a la comprobación y vigilancia de la Inspección de Rentas y de los Aparejadores inspectores. La iniciación de las obras sin esta autorización, o la realización de otras que no hayan sido solicitadas, serán sancionadas con la supresión inmediata, demolición o imposición del quintuplo de los derechos correspondientes.

Madrid, 14 OCT. 1946 de 194

El Director de Arquitectura,

P. D.

El Arquitecto Jefe de la Sección de Edificaciones,

Situación Abtao s/n
 Obra nueva planta
 Apellidos _____
 Nombre José M^o Fernández
 Domicilio Cebada 15
 Arquitecto Pablos

RESEÑA DE LAS OBRAS

construir Iglesia Parroquial en p/ baja y 1^a 3.489'

1^a 2^a 456'80 m2

valla 205 m2

En línea

P

18 Octubre 1946

Des cuenta en formacion de
Eusantre.

José Martínez



AYUNTAMIENTO DE MADRID

SECCION DE OBRAS DE CONSTRUCCION DEL ENSANCHE

Los sellos correspondientes al timbre del Estado y al impuesto municipal quedan unidos a la matriz de esta licencia artículo 101 de la ley del timbre del Estado de 1 de julio de 1926).

ADMINISTRACION DE RENTAS Y EXENCIONES MUNICIPALES

	Pesetas
Derechos de licencia	
Primera mensualidad	
Segunda mensualidad	
Tercera mensualidad	
Por el acuerdo del Excmo. Ayuntamiento de 19 de Julio de 1946	

Se pagaron los citados derechos en de ; recibos números , sentados a los folios de su cuenta general.

El Administrador,

TOMADA RAZON

El Jefe de la Sección 2.

El excelentísimo Ayuntamiento, en sesión celebrada en 25 Octubre 1946, de conformidad con lo propuesto por la Comisión 3.ª (Ensanche), se ha servido conceder licencia a D. Fernando Torres

para construir templo parroquial en la calle de Alvaro Ch. de Valderribas con arreglo a los planos y Memoria descriptiva presentados, suscritos por el Sr. Diego de Gálvez

, y siempre que la nueva fachada se establezca en la alineación oficial determinada por el facultativo municipal

La rasante será también la oficial determinada por el mismo facultativo

Las obras se verificarán con arreglo a los planos presentados y bajo dirección facultativa, que cumplirá en su ejecución lo prevenido en el título VI de las Ordenanzas municipales y demás disposiciones sobre construcciones y andamios.

En la instalación de retretes, bajadas y sumideros se observará cuanto preceptúa el bando de la Alcaldía de 5 de octubre de 1898 y demás disposiciones complementarias acerca del mismo.

En la portería se colocarán los timbres de llamada a los pisos, según dispone el acuerdo del excelentísimo Ayuntamiento de 15 de julio de 1910.

Terminadas las obras serán reconocidas por los técnicos municipales al objeto de

que comprueben si se han ajustado a la licencia concedida, no autorizándose la necesidad de alquiler o habitar si se hubiere dejado de cumplir algún requisito.

Al frente de la obra se colocará una valla de madera de dos metros de altura y en las condiciones determinadas en el artículo 683 de las Ordenanzas municipales, que ocupará en la vía pública una superficie de 205 m²

No podrá ser arrendada ni utilizada la construcción de que se trata interin no se cumplan los requisitos que señalan la real orden de 12 de octubre de 1910, el artículo 64 del reglamento de 14 de julio de 1924 y el artículo 17, párrafo tercero, del de 9 de febrero de 1925 sobre Sanidad municipal.

Y en cumplimiento de lo dispuesto por el excelentísimo señor Alcalde, para resguardo del interesado, se expide la presente en Madrid, a 16 de Enero de 1947

EL SECRETARIO,

Tenencia de Alcaldía del distrito de

Queda tomada razón de la presente licencia en esta oficina de mi cargo

Madrid, de de 194

REGLAS GENERALES QUE DEBERAN OBSERVARSE PARA LA CONSTRUCCION DE CASAS EN MADRID

1.^a La construcción se sujetará estrictamente a la alineación demarcada, a los planos y Memorias presentados por el interesado y aprobados por el excelentísimo Ayuntamiento, a las disposiciones de la real orden de 10 de junio de 1854 que sean aplicables al caso de que se trate y a todas las demás de policía urbana vigentes sobre construcción, seguridad y salubridad.

2.^a El propietario dará parte por escrito al Secretario de la Junta Consultiva Municipal en los tres períodos siguientes:

Primero. Sentado que sea el zócalo de cantería de la fachada.

Segundo. Cuando haya enrasado la altura del piso bajo.

Tercero. Cuando esté colocada la cornisa.

3.^a En ninguno de los tres períodos citados podrá el propietario continuar las obras sin la autorización escrita del Arquitecto municipal de la Sección, quien practicará el reconocimiento en el preciso término de cuarenta y ocho horas, contadas desde que reciba el aviso.

4.^a Practicado el reconocimiento, el Arquitecto municipal autorizará la prosecución de las obras si las encuentra con sujeción a la licencia concedida, o las suspenderá si así no las hallare; en ambos casos informará a continuación del aviso del propietario, remitiendo el informe al excelentísimo señor Alcalde Presidente.

5.^a Al acto del primer reconocimiento asistirá el técnico municipal que corresponda para rectificar la rasante, e informará en los mismos términos que quedan establecidos para el Arquitecto municipal.

6.^a En el acto del reconocimiento de la altura de la fachada, o sea cuando se haya colocado la cornisa, el

Arquitecto director de la obra tendrá la obligación de presentar al Arquitecto municipal el plano de las cubiertas de la casa con los perfiles necesarios.

7.^a Se revocarán las fachadas con un color agradable, imitando un buen orden de construcción, y se pintarán de color al óleo las puertas, colocando sobre la del portal un globo luminoso con el número de la casa.

8.^a En la construcción de los andamios de las fachadas se dispondrá que las almas sean de sesmas colocadas frente a los huecos, a excepción de las de los extremos, que estarán en las líneas de las medianerías, siendo los puentes de maderos de a seis y los tablones de buena calidad, sin nudos saltadizos, poniendo tres en el ancho de cada andamiada y cuidando el maestro de la obra de que no se carguen demasiado. Para evitar en lo posible todo accidente desagradable se colocarán vallas resistentes entre las almas que sirvan de antepechos, procurando al establecer los pescantes la mayor solidez posible, como igualmente en los andamios interiores, cumpliéndose además lo prevenido en los artículos 681 al 685 de las Ordenanzas municipales.

9.^a El impuesto de ocupación de la vía pública por colocación de valla se cobrará por todo el mes de la fecha de la licencia y sucesivos, hasta que el propietario dé parte al Teniente Alcalde del distrito y a la Administración de Rentas y Exacciones municipales de haberla levantado, en cuyo mes el cobro será también completo.

10. El propietario no podrá alquilar ni habitar la casa construída sin obtener previamente la licencia necesaria.

11. El Teniente Alcalde del distrito y el Arquitecto municipal de la Sección podrán visitar la obra siempre que lo tengan por conveniente.

12. Si algún propietario, prescindiendo de las formalidades que quedan establecidas, continuase las obras y éstas resultasen no estar conformes con la licencia concedida, serán demolidas inmediatamente.

13. Las autorizaciones que dé el Arquitecto municipal para la prosecución de las obras las conservará en su poder el propietario para unir las a la solicitud de licencia para alquilar que en su día presente, sin cuyo requisito no se dará curso a la instancia.

14. Cumplirá también lo dispuesto por real orden de 9 de septiembre de 1888 y bandos de la Alcaldía Presidencia de 30 de enero de 1889 y 5 de octubre de 1898, y demás disposiciones complementarias referentes a desagües y saneamiento de las fincas.

15. La concesión de la presente licencia, en conformidad con lo acordado por el excelentísimo Ayuntamiento en sesión de 19 de julio de 1895, no prejuzga ninguna clase de derecho que directa o indirectamente afecte al dominio o propiedad del inmueble que la motiva, y deberá sujetarse a las demás prescripciones contenidas en las Ordenanzas y resoluciones municipales.

16. Las fincas cuya altura pase de 14 metros deberán tener indispensablemente instalación de ascensores, según preceptúa el artículo 647 de las Ordenanzas municipales, a cuyo fin el propietario deberá presentar, al solicitar la licencia de alquilar o habitar, los necesarios planos y Memoria por duplicado, y certificados de pruebas de funcionamiento y seguridad, suscritos por Arquitecto e Ingeniero industrial con título obtenido en España.

Iguales documentos deberán presentarse si se instalan servicios de calefacción y montacargas.

Libro

44



Talón número

44

AYUNTAMIENTO DE MADRID

SECCION DE OBRAS DE CONSTRUCCION DEL ENSANCHE

Los sellos correspondientes al timbre del Estado y al Impuesto municipal quedan unidos a la matriz de esta licencia (artículo 101 de la ley del Timbre de Estado de 1 de junio de 1906)

ADMINISTRACION DE RENTAS Y EXACCIONES MUNICIPALES

Derechos de licencia.....
Primera mensualidad.....

TOTAL.....

Se pagaron los citados derechos en de; recibos números , sentados a los folios de su cuenta general.
El Administrador,

El excelentísimo Ayuntamiento, en sesión celebrada en 25 Octubre 1946, de conformidad con lo propuesto por la Comisión 3.^a (Ensanche), se ha servido conceder licencia a D. *Francisco Torres*

para *construir templo parroquial en la calle de Alas 4.^a a la izquierda* con arreglo a los planos y Memoria descriptiva presentados, suscritos por *Arquitecto D. Carlos*

y siempre que la nueva fachada se establezca en la alineación oficial determinada por el facultativo municipal

TOMADA RAZON
El Jefe de la Sección 2.^a

La rasante será también la oficial determinada por el mismo facultativo

Las obras se verificarán con arreglo a los planos presentados y bajo dirección facultativa, que cumplirá en su ejecución lo prevenido en el título VI de las Ordenanzas municipales y demás disposiciones sobre construcciones y andamios.

En la instalación de retretes, bajadas y sumideros se observará cuanto preceptúa el bando de la Alcaldía de 5 de octubre de 1898 y demás disposiciones complementarias acerca del mismo.

En la portería se colocarán los timbres de llamada a los pisos, según dispone el acuerdo del excelentísimo Ayuntamiento de 15 de julio de 1910.

Terminadas las obras serán reconocidas por los técnicos municipales al objeto de

que comprueben si se han ajustado a la licencia concedida, no autorizándose la necesidad de alquiler o habitar si se hubiere dejado de cumplir algún requisito.

Al frente de la obra se colocará una valla de madera de dos metros de altura y en las condiciones determinadas en el artículo 68.3 de las Ordenanzas municipales, que ocupará en la vía pública una superficie de *200 m²*

No podrá ser arrendada ni utilizada la construcción de que se trata ínterin no se cumplan los requisitos que señalan la real orden de 12 de octubre de 1910, el artículo 64 del reglamento de 14 de julio de 1924 y el artículo 17, párrafo tercero, del de 9 de febrero de 1925 sobre Sanidad municipal.

Y en cumplimiento de lo dispuesto por el excelentísimo señor Alcalde, para resguardo del interesado, se expide la presente en Madrid, a 16 de Enero de 1947

EL SECRETARIO,

M. B.

Tenencia de Alcaldía del distrito de

Queda tomada razón de la presente licencia en esta oficina de mi cargo

Madrid, de de 1947



AYUNTAMIENTO DE MADRID

SECRETARÍA

Negociado O. Ensanche

A LA EXCMA. COMISION MUNICIPAL PERMANENTE

COMISIÓN DE ENSANCHE

(Segunda citación)

SEÑORES

Blanquer
G^a Plaza
Usora
Agusti
S. Reinales
Bringas
Iñiguez
Aguirre
Triana

Excmo. Sr.:

Esta Comisión, de conformidad con el informe emitido por la Dirección de Arquitectura, tiene el honor de proponer a V. E. se sirva conceder la licencia solicitada por DON JOSÉ MARIA FERNÁNDEZ TORRES para ejecutar obras de nueva planta para el Templo Parroquial de Na Sra. de la Paz

en la finca número de la calle Abtao c/v a Valderribas siempre que las mismas se ajusten a los documentos técnicos presentados, suscritos por el Arquitecto D. Sr. Pablo

y a cuanto preceptúan las Ordenanzas municipales para esta clase de obras; no debiendo ser expedida esta licencia hasta que emitan informe favorable la Fiscalía de la Vivienda y los técnicos municipales que sean precisos, y debiendo, una vez aprobada por V. E. esta propuesta, pasar el expediente a la Administración de Rentas y Exacciones para que proceda al cobro de los derechos provisionales.

V. E., no obstante, resolverá.

Madrid, 23 de octubre

de 1946

Jose Garcia Pablos

Antoniño Sáenz

Miguel Agusti

[Firma]

MADRID 25 OCTUBRE 1946

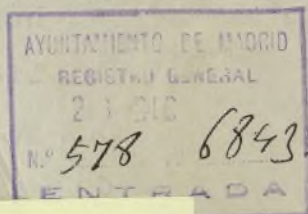
EN COMISIÓN DE ASESORAMIENTO

SESIÓN PÚBLICA ORDINARIA

Fué aprobada la precedente propuesta y el Sr. Alcalde por su decreto de esta misma fecha ordenó su cumplimiento.

El Secretario del Excmo. Ayuntamiento,

[Signature] *D. G.*

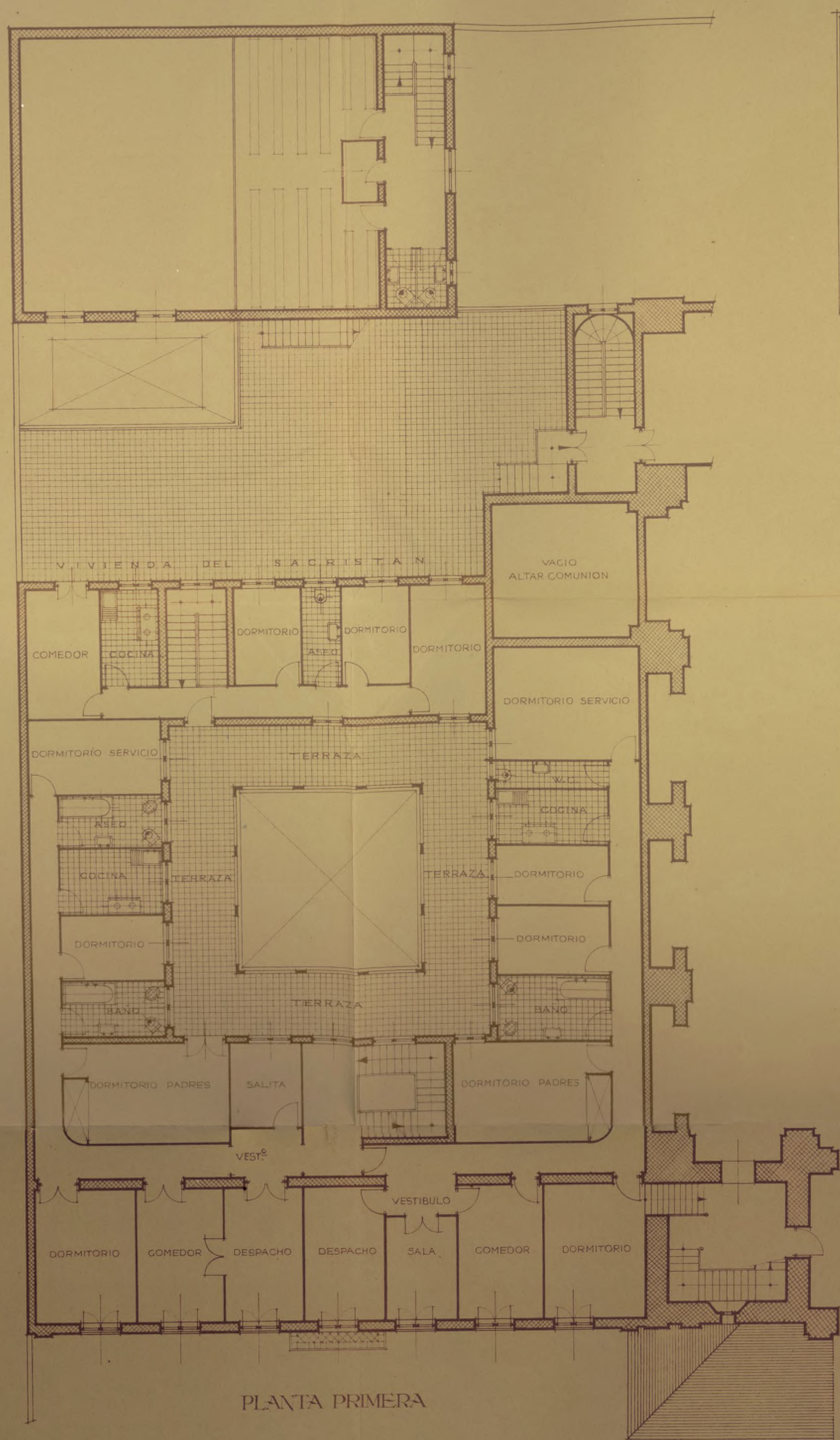


~~Esta intervención se practica de los libros de objeto de este expediente. Madrid, 31 de Julio de 1946. El Jefe de la Sección 2.ª~~

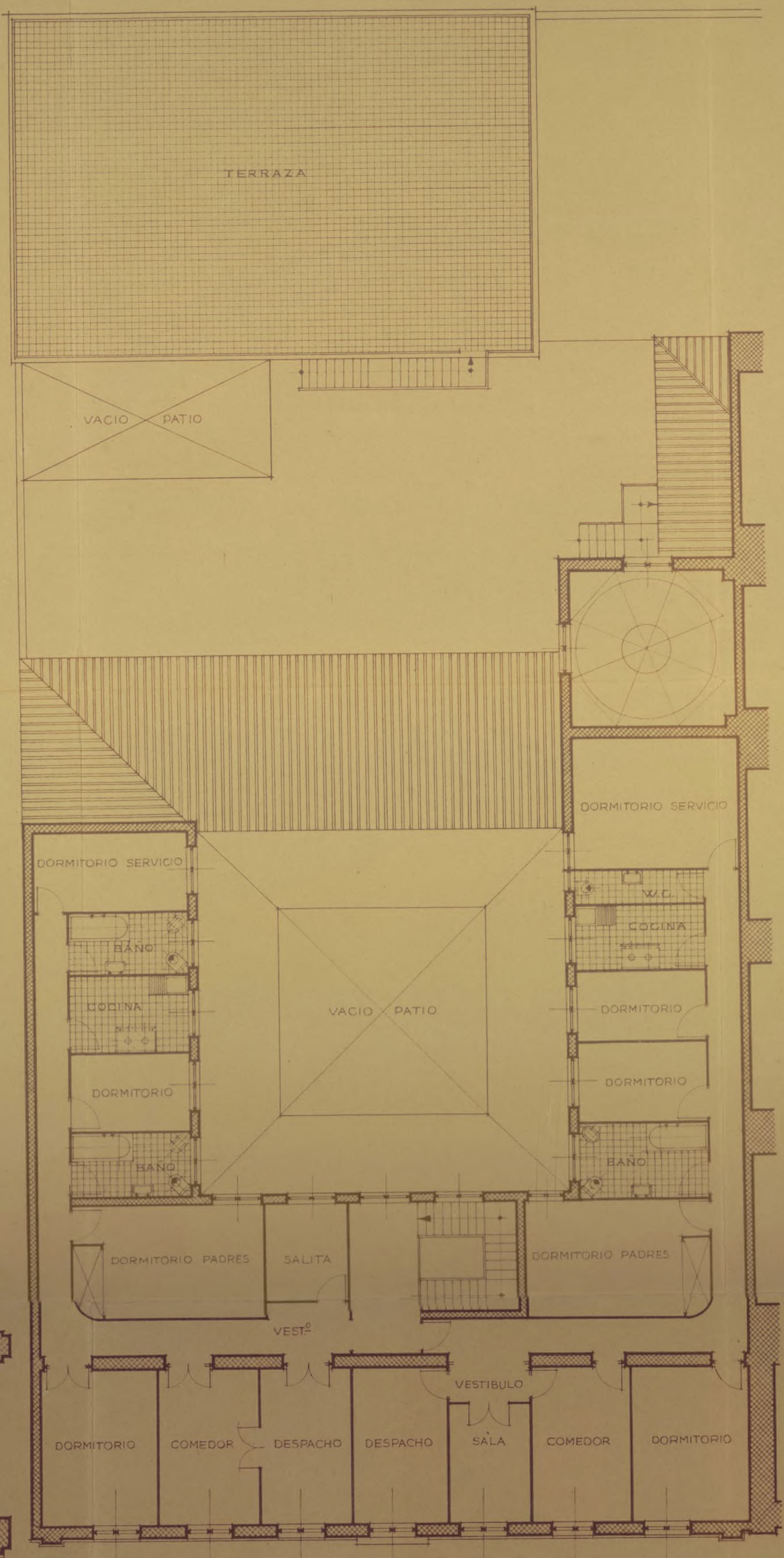
*Remisión de constancia. -
Cuenta del pago de derechos por aumento de
la Excmo. Comisión Municipal Permanente de
fecha 19 de Julio de 1946.*

Madrid 31 Enero 1947.
El Jefe de la Sección 2.ª

[Signature]



PLANTA PRIMERA



PLANTA SEGUNDA

CASA PARROQVIAL

ESCALA 1:100

Ayuntamiento de Madrid

MADRID FEBRERO DE 1946

V.º B.º EL SR. CURA PARROCO

EL ARQUITECTO

Lore M. Juncos

Capablo