



LA CIUDAD UNIVERSITARIA

Ayuntamiento de Madrid

Ciudad Universi-
taria de Madrid

EMBALSE PARA
DEPORTES ACUATICOS

ESCUELA DE
ARQUITECTURA

CASA DE
VELAZQUEZ

PISCINA

ESTADIO

CAMPOS DE
DEPORTES

RESIDENCIAS
DE ESTUDIANTES



FU
MONU

Ayuntamiento de Madrid

R/132.610

FM 6451

LA CIUDAD UNIVERSITARIA

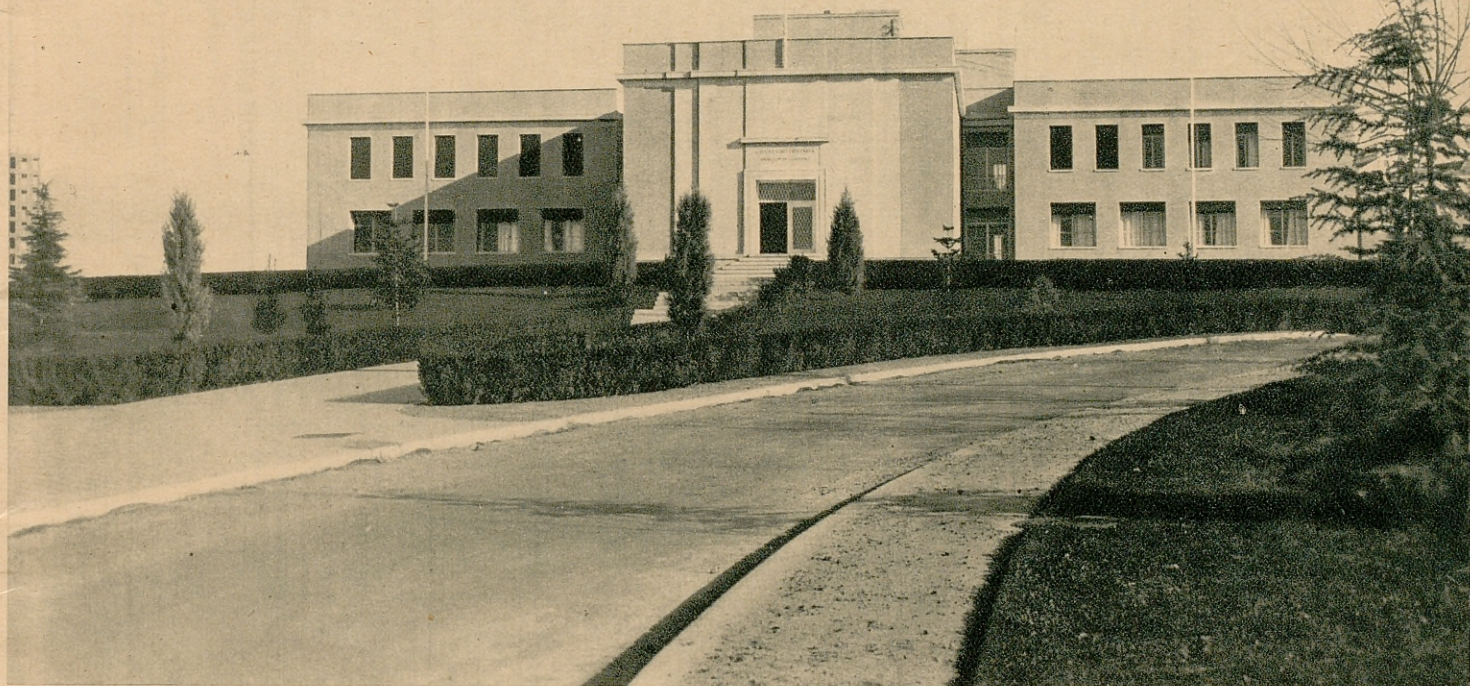
Ayuntamiento de Madrid

Apreciación preliminar

SERIA injusto no destacar la labor del nuevo Estado acaudillado por Franco en lo que se refiere a esta gran empresa de la Ciudad Universitaria, tanto por la mayor dificultad que en general ofrecen las ruinas para su reconstrucción, frente a obra nueva, como por las circunstancias difíciles que siguen a una sangrienta y costosa guerra civil, acrecentadas en proporciones inverosímiles en el medio mundial de una lucha sin precedentes y de una paz torturada por el hambre, por la escasez universal y por las más terribles inseguridades.

Quien se tome la molestia de visitar el pequeño museo que nuestra Junta constructora tiene instalado en los sótanos de su Pabellón de Gobierno, podrá recordar, bien documentalmente, la situación en que la guerra española dejó el resultado de los trabajos de nueve años.

Quien medite en la variación sufrida constantemente por los precios y en las dificultades producidas por la escasez de las materias más indispensables, podrá reconocer, sin molestar a nadie, que no es ciertamente lo mismo enfrentarse con una obra de este tipo en los años posteriores a 1940, que en los comprendidos entre 1927 y 1936.



Pabellón de Gobierno

Quien tenga presente ambas cosas deberá reconocer, de la manera más inexcusable, que sólo en un Estado donde impere el orden y la disciplina, y donde se predique y se practique un fuerte espíritu de sacrificio, como en el actual de España, puede hacerse el milagro de ofrecer, a los cinco años de labor, lo que cualquiera puede ver sin más que darse un sencillo paseo por nuestra zona.

Antes de 1936 funcionaban en la Ciudad Universitaria de Madrid una Escuela especial, una Facultad universitaria y una Residencia escolar. Hoy funcionan: una Residencia Colegio de nueva planta en sustitución de la que quedó destruída totalmente durante la guerra, pero mucho mayor que ella; cuatro Escuelas especiales, cuatro Facultades y todos los servicios generales y comunes al conjunto, incluídas las magníficas instalaciones deportivas.

Ayuntamiento de Madrid

El mecanismo constructor

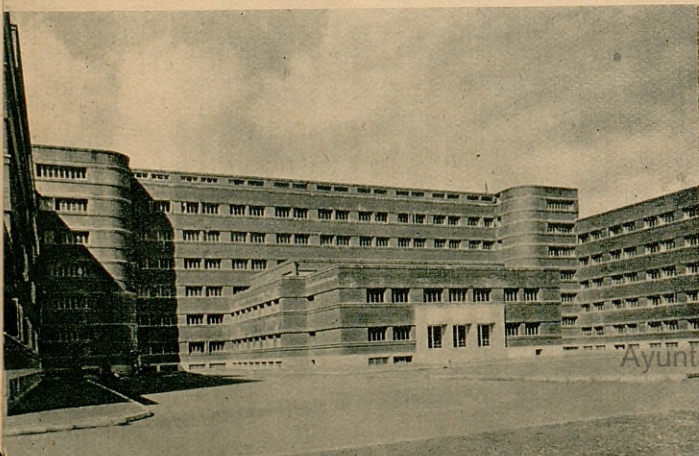
Tales resultados requerían, naturalmente, una organización que en sus líneas generales sigue la trayectoria iniciada en 1927 y confirmada en 1931: una organización bien protegida con amplia libertad de acción.

Pero de poco hubiera servido esto si a la cabeza de ella no hubiéramos tenido un Jefe de Estado dispuesto resueltamente a afrontar la responsabilidad de una obra nada fácil, y un ministro que, como el Dr. Ibáñez Martín, tomase desde los primeros momentos las riendas directas de la empresa con una actuación tan diaria y tan tenaz que no le podemos hallar antecedente por mucha que sea nuestra buena voluntad para quienes le precedieron en su misma misión.

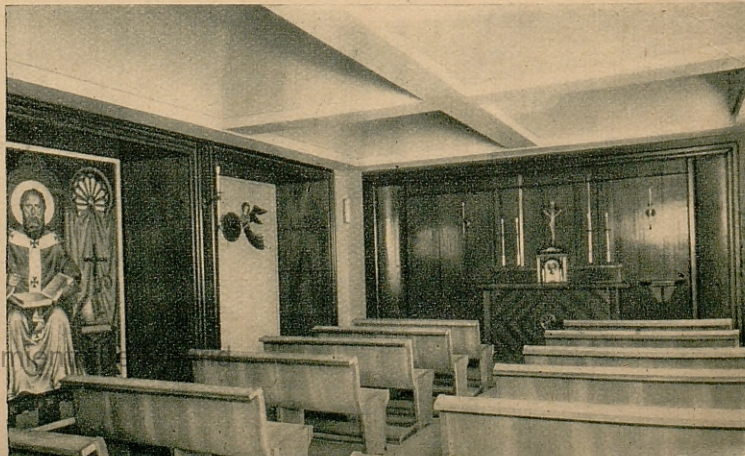
La Junta, presidida de un modo inmediato por este Ministro ejemplar, funciona al amparo de las leyes de 1.º de febrero de 1940 y 12 de diciembre de 1942, en Comisión permanente para el señalamiento de las directrices fundamentales y para la adopción de acuerdos de máxima responsabilidad; y en Comisión económica presidida por el Rector, D. Pío Zabala, para la actuación cotidiana y dirección de la gestión inmediata de todo orden. Un Gabinete técnico, dirigido por el señor López Otero, compuesto de arquitectos e ingenieros con su personal auxiliar, para la elaboración de los proyectos y dirección de las obras, y una Secretaría-administración, con sus oficinas correspondientes, para la ejecución y aplicación de los acuerdos corporativos, completan la parte orgánica del mecanismo constructor.

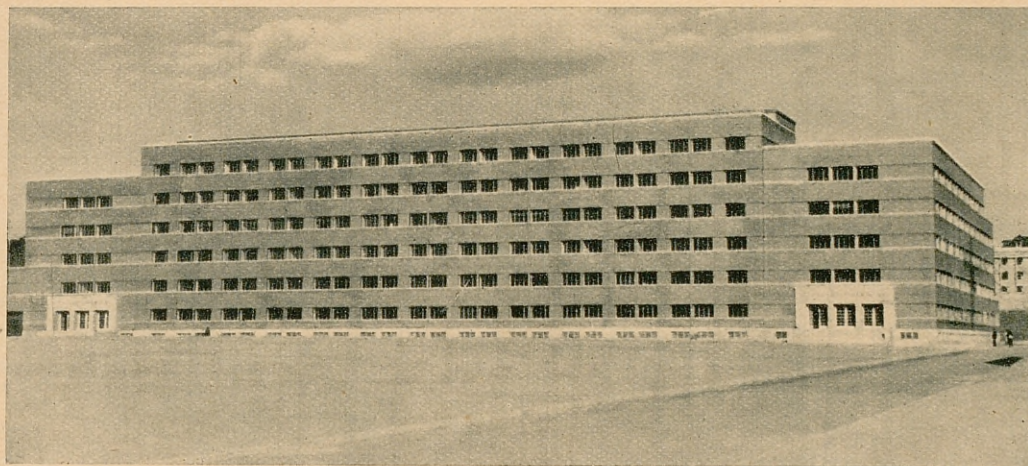
La Junta goza de personalidad jurídica y funciona, en cuanto a su régimen económico, conforme a lo dispuesto en la Ley de 13 de marzo de 1943, llamada de Cajas especiales. Y por tanto, queda sometida a un programa anual o presupuesto

Facultad de Ciencias. - Fachada



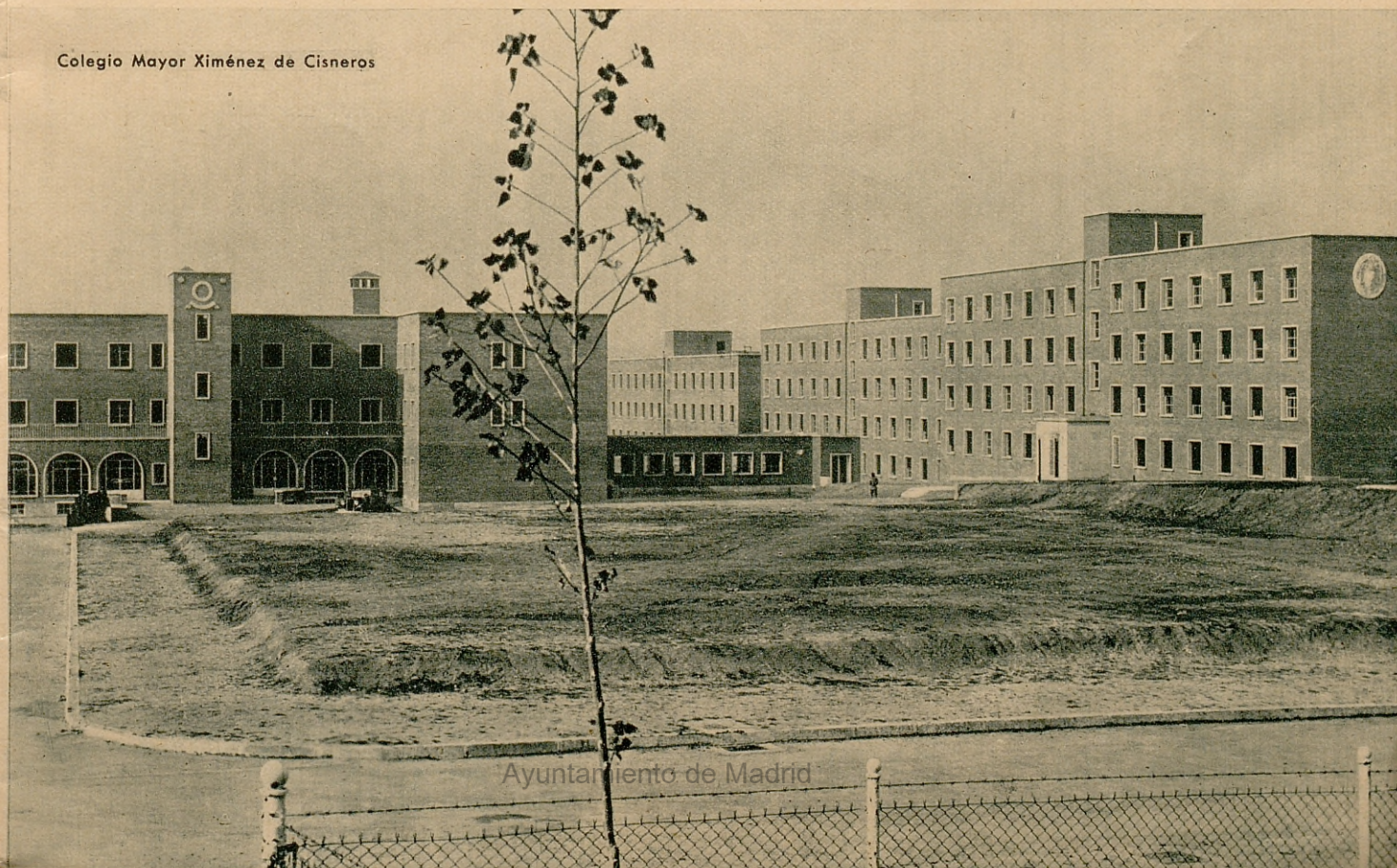
Capilla





Facultad de Ciencias.- Sección de Químicas

Colegio Mayor Ximénez de Cisneros



Central térmica. - Economizador y desho-
nador de la caldera de carbón

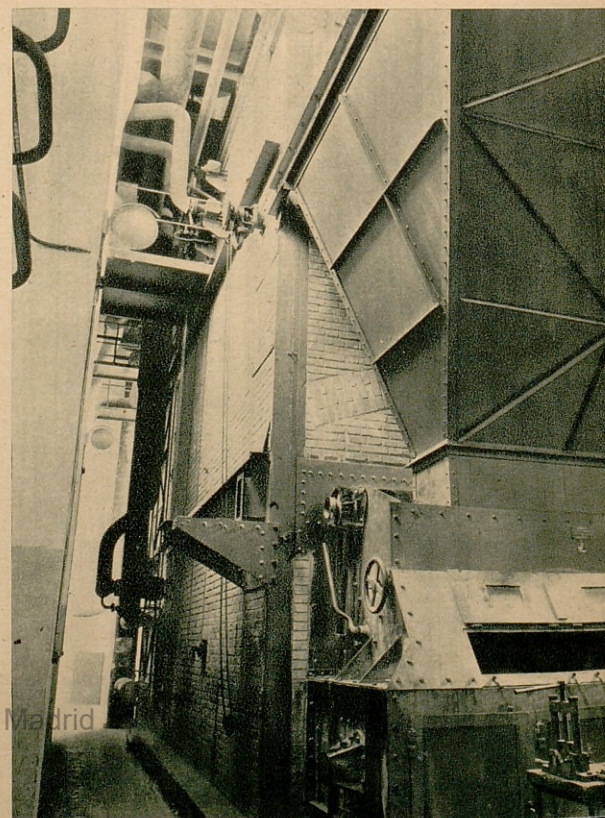
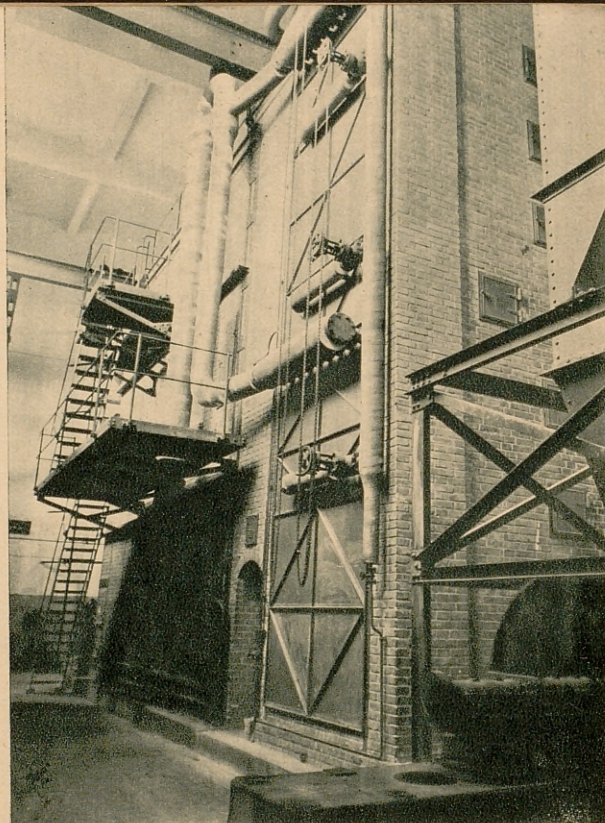
que prepara la Comisión económica, informa y fiscaliza la Intervención general de la Administración del Estado, examina la Comisión permanente y aprueba el Ministro mediante Orden especial y en virtud de expediente incoado por la Sección de Contabilidad del Departamento.

La garantía técnica de las obras está asegurada por una preparación previa o anteproyecto que para cada materia prepara la Sección correspondiente del Gabinete técnico, teniendo presente los pliegos de necesidades presentados por los Centros o Servicios respectivos y aun con la colaboración directa del Profesorado; por una intervención posterior del Arquitecto Director del Gabinete Técnico; por un examen detenido de la Comisión económica, y por otro superior y último de la Permanente.

La garantía económica queda lograda por la sujeción a un presupuesto inalterable; por el uso constante de concursos públicos o privados en la adjudicación de las obras; por propuestas de los propios técnicos; por la fiscalización diaria de certificaciones y facturas encomendadas a un Interventor delegado del General de Hacienda, funcionario técnico de la misma; por la mediación de servicios especiales de la Junta (uno de estadística dirigido por el Gabinete técnico y otro de contabilidad dependiente de la Secretaría-administración), y por el examen y acuerdo de la Comisión económica en último término.

Central térmica. - Caldera alimentada por
carbón, de 13.500.000 calorías

Ayuntamiento de Madrid

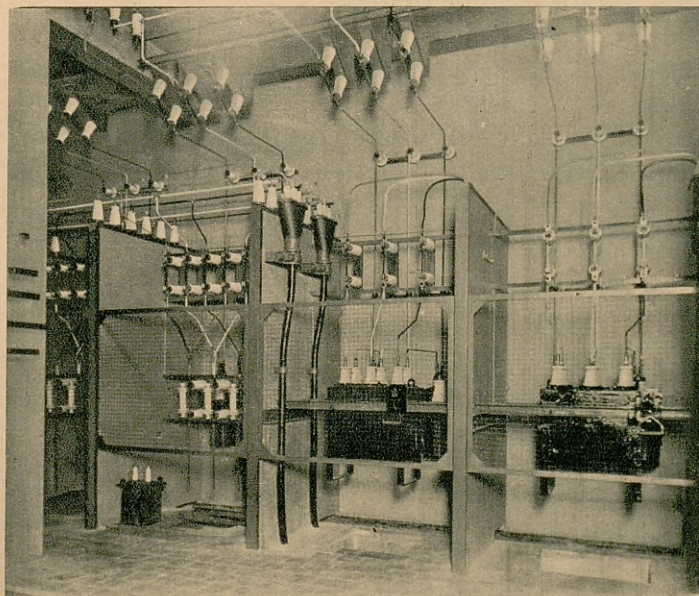


Los medios

Puede decirse que hasta 1934 no comenzó a tener la Junta constructora de la Ciudad Universitaria resuelta su cuestión financiera, aunque contase antes con importantes aportaciones. Fué entonces cuando por Ley de 12 de julio quedó autorizada la emisión de 100.000.000 de pesetas en Obligaciones exentas de impuestos y amortizables en 25 años, afectando el pago de intereses y amortización el producto líquido de sorteos extraordinarios anuales de Lotería con unos siete millones de pesetas de rendimiento.

Más de la tercera parte de esta emisión había quedado negociada y su importe gastado en obras al advenir la revolución de 1936.

Constituída la Junta actual se encontró con los enormes destrozos de la guerra, que había arruinado trabajos importantísimos, en proporción muy superior al 50 por 100 de su coste (cercano a los 150 millones de pesetas), y con importantes deudas, motivadas principalmente por retrasos normales en los pagos, superiores a los 25 millones de pesetas. Se halló también ante circunstancias económicas generales, como antes hemos dicho, que elevaban el coste de la construcción en proporciones que siguen oscilando entre el duplo y el cuádruplo del anterior a 1936.



Central térmica. - Centro de transformación de 15.000 a 220 voltios



Escuela Superior de Arquitectura. - Fachada principal

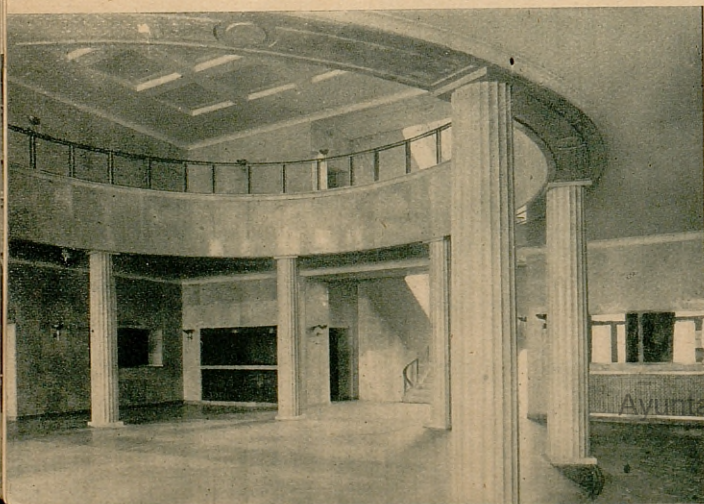


Escuela Superior de Arquitectura. - Biblioteca.

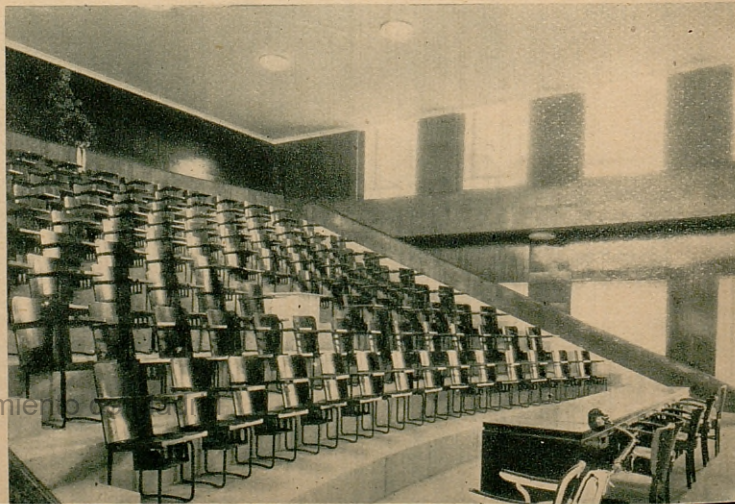
Para hacer frente a esta situación durante parte del año 1940 y en todo el ejercicio de 1941, la nueva Junta movilizó cerca de 30 millones de sus obligaciones en cartera, enajenó algunos valores que poseía de los empréstitos del Majzen y de la República Argentina, importantes sobre los 9.500.000 pesetas, y dispuso de los sorteos de 1940 y 1941 por un importe total algo superior a los 10.500.000 pesetas, aparte pequeños saldos de cuentas corrientes, sin valor apenas, para la apreciación del problema en su conjunto.

En la iniciación de los trabajos durante los últimos meses de 1940 y en el ejercicio de 1941, con presupuesto formalizado, fueron consumidas la casi totalidad de las cantidades antedichas en importantes obras de reconstrucción, intensamente aceleradas, que permitieron poner a punto de ejecución total los proyectos de Filosofía y Letras, Arquitectura y Campos de Deportes, y en situación francamente adelantada, los de Residencias y Repoblación forestal, sin olvidar importantísimos gastos en

Escuela de Estomatología. - Vestíbulo



Escuela de Estomatología. - Cátedra Florestán Aguilar





Escuela Superior de Arquitectura. - Sala de juntas.



Colegio Mayor Ximénez de Cisneros. - Comedor

la Facultad de Medicina, en Vías y Redes generales, en varios inmuebles, en la demolición de ruinas y en la completa instalación del Pabellón de Gobierno, juntamente con el pago de los retrasos y de los intereses de las obligaciones colocadas.

En 1942 fueron consumidos unos 39.000.000 de pesetas, reunidos a base de un pequeño saldo del ejercicio anterior, de la venta de los últimos 29.000.000 de pesetas de Obligaciones en cartera, del sorteo de la Lotería y de algunos saldos procedentes del desbloqueo. Con tal cantidad fueron aceleradas intensamente las obras de la Escuela de Arquitectura, Colegio Mayor Ximénez de Cisneros, Central Térmica, Redes generales y otras de menor importancia en el resto de los inmuebles.

Terminados así los elementos económicos disponibles, fué preciso solucionar el problema de los ejercicios siguientes, y a ello atendió con decisión y esplendor la Ley de 12 de diciembre de 1942, que al conceder, suprimiendo la Lotería se-

Facultad de Filosofía y Letras. - Aula Magna



Colegio Mayor Ximénez de Cisneros. - Dormitorio



pecial, 225.000.000 de pesetas en Títulos de la Deuda, fácilmente negociables, permitieron a la Junta amortizar la anterior emisión de Obligaciones por importe de 100.000.000 de pesetas y formular presupuestos normales en 1943, 1944 y 1945 por cuantías aproximadas a los 45.000.000 de pesetas. Los trabajos realizados durante estos ejercicios consintieron celebrar las dos solemnes y sucesivas inauguraciones de grupos de obras que tuvieron lugar en el mes de octubre de 1943 y en el de 1945.

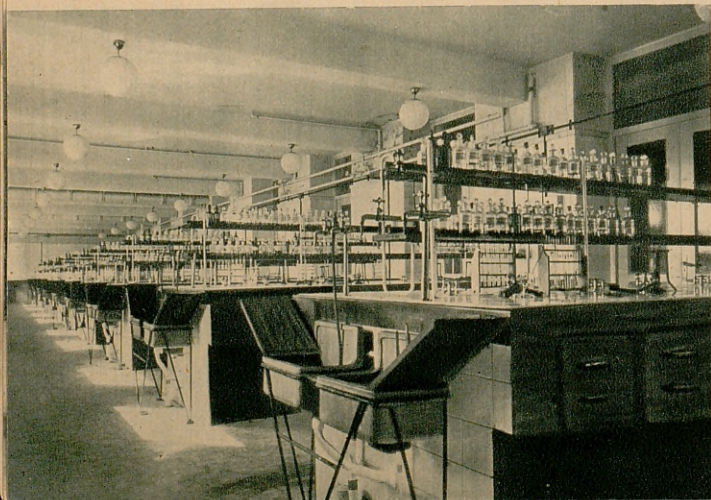
En el año corriente de 1946 el presupuesto de la Junta se nutre casi exclusivamente de la subvención acreditada en el general del Estado, que por el momento asciende a la cifra de 25.000.000 de pesetas. Pero esta cantidad no consentirá la continuación de las obras con la misma velocidad seguida hasta la fecha, ya que el mecanismo actual de nuestra empresa consiente un gasto normal que oscila alrededor de los 50.000.000 de pesetas anuales.

Las construcciones

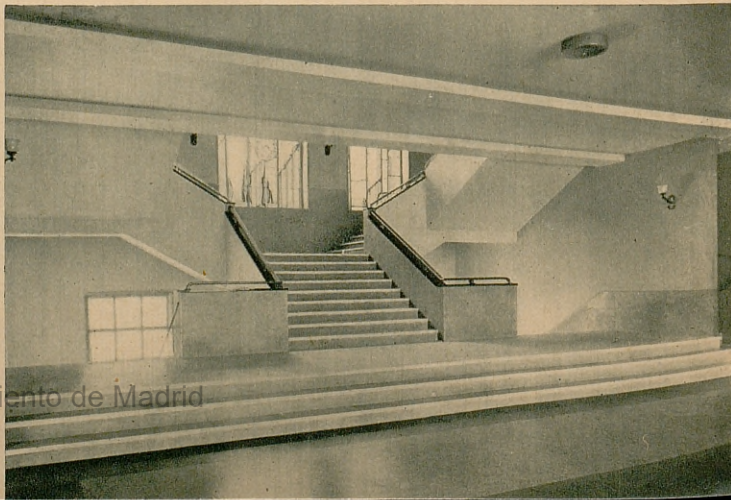
La Junta actual, aunque de buena gana hubiera modificado algunas de las cosas planeadas e iniciadas por sus antecesoras (quizá en lo estético y en lo dimensional), tuvo que partir del pie forzado de una serie de realizaciones que no podían ser abandonadas sin sufrir grandes pérdidas. Por eso continúa predominando en los conjuntos las grandes líneas simples que los caracterizan, aunque se introducen, siempre que ello es posible, modificaciones que los atemperan a los nuevos gustos.

Realizados los primeros trabajos de desescombro (que muy poca gente comprenderá lo que representaron en todos los órdenes) se procedió con carácter pre-

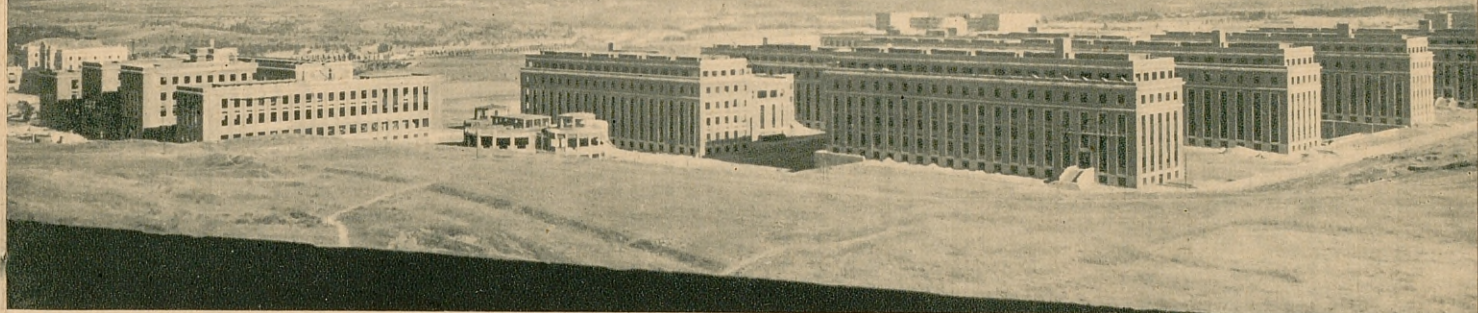
Facultad de Ciencias. — Laboratorio



Escuela Superior de Arquitectura. — Escalera.



nimiento de Madrid



Facultad de Medicina. - Vista general

ferente a la reparación de lo que podríamos llamar Ciudad subterránea: redes de agua, electricidad, calor, gas, teléfonos y alcantarillado, todo afectado por la guerra en tremendas proporciones. El lector debe imaginarse sin gran esfuerzo lo que representan en tiempo y en dinero estos deslucidísimos trabajos bajo tierra que suponen muchos, muchos kilómetros de conducciones costosas y delicadas.

También hubo de procederse con rapidez al arreglo más apremiante de la superficie de vías y caminos que habían quedado en lamentabilísimo estado. La Junta gastó importantes cantidades en ello hasta el momento en que han podido ser transferidas al Ministerio de Obras Públicas para su cuidado, conservación y policía en las más cordiales relaciones con Ciudad Universitaria.

Los edificios totalmente reconstruídos y en funcionamiento normal son los siguientes: Escuela de Arquitectura, Facultad de Filosofía y Letras, Facultad de Ciencias (Sección de Químicas), Facultad de Ciencias (Sección de Matemáticas y Físicas), Facultad de Farmacia, Escuela de Odontología, Central Térmica y Pabellón de Gobierno. De nueva construcción, ya terminados los servicios centrales y los pabellones del ala derecha, el Colegio Mayor Ximénez de Cisneros. Aunque no encomendadas a la Junta (que desde luego ha prestado para ellas importantes colaboraciones), podemos aquí decir que se halla igualmente restaurada la Escuela de Ingenieros Agrónomos, y construída de nueva planta la de Montes. También están terminadas (salvo la gran piscina y el Stadium) las magníficas instalaciones deportivas que concentran diariamente a cientos de nuestros escolares. Las fotografías que insertamos dan una aproximada idea de todos y cada uno de estos inmuebles y servicios.

La construcción es toda ella de calidad excepcionalmente superior, y solamente en algunos detalles hubo que aceptar, con indudables deficiencias, lo que la

industria y el mercado han podido ofrecer en cada momento. Sin embargo, el coste por elementos unitarios no es mayor el más elevado de otras construcciones públicas y privadas de corriente calidad, y cabe asegurar que las estadísticas de nuestro Gabinete Técnico ofrecen precios por metros lineales, superficiales y cúbicos que pueden sufrir las más decididas comparaciones. Las dimensiones extraordinarias de cualquiera de nuestros inmuebles, producen, empero, altísimos costes de conjunto que explican perfectamente la importancia económica de la empresa.

La Junta ha tenido que hacer frente también, y como complemento de sus construcciones, a la repoblación forestal, totalmente arrasada durante la guerra; labor ingrata y paciente, por lo que supone de gasto y de tiempo, que sólo después de varios años ofrecerá recompensas y satisfacciones.

Los acondicionamientos

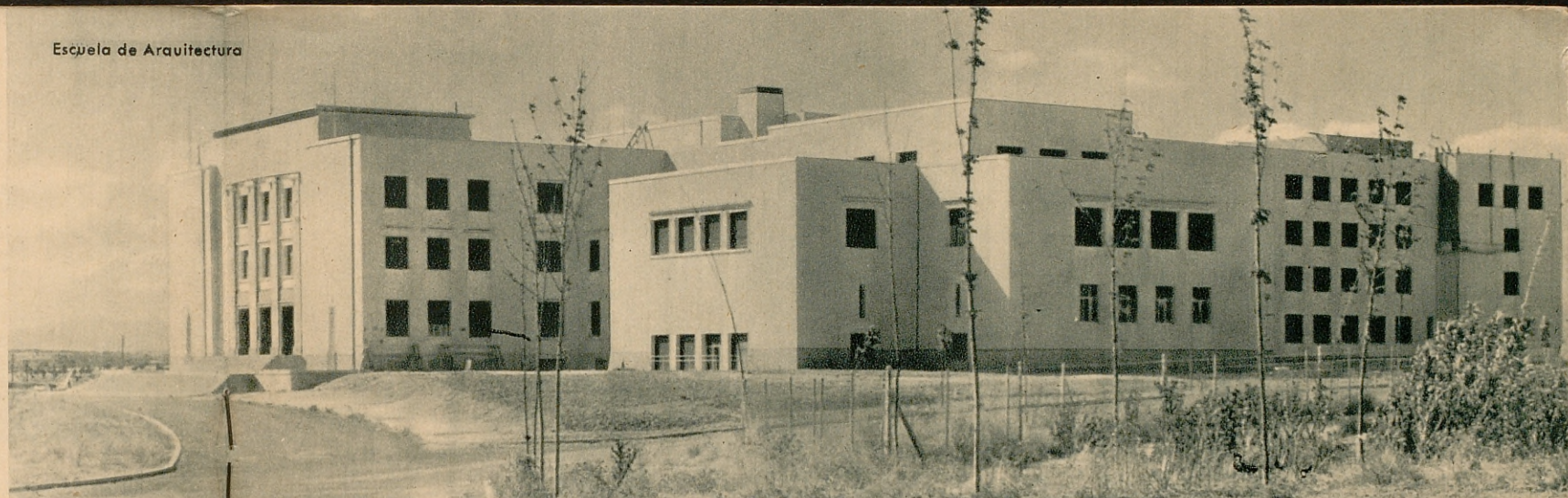
Pero de nada servirían las magníficas edificaciones terminadas si no estuvieran acondicionadas debidamente con muebles y material adecuado.

El mobiliario de todo orden ha sido costeado por la Junta, totalmente. Algunos edificios lo poseen ya completo. Y otros lo tienen en cantidad suficiente para un servicio normal, aunque la Junta se preocupa de completarlo sucesivamente conforme lo exigen las necesidades y lo consienten los medios.

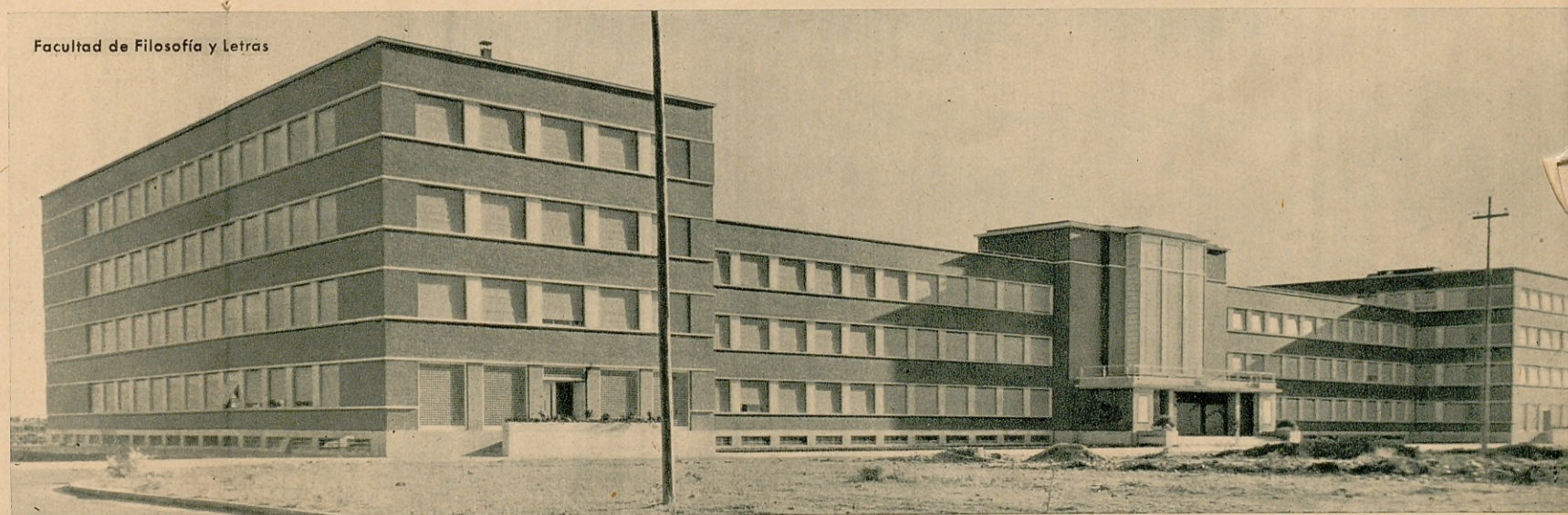
Las Facultades y Centros han trasladado a los nuevos edificios su material científico. Mas también en este orden de cosas, la Junta ha prestado importantísimos auxilios, gastando anualmente algunos millones de pesetas en material que las Facultades encargan y contratan directamente. De tal modo, que en muy pocos años se encontrarán dotados sus laboratorios como no lo hubieran logrado durante muchos lustros mediante las subvenciones ordinarias.

Los edificios ofrecen, además, a profesores y alumnos un excelente confort en todos los servicios y una agradable temperatu-

Escuela de Arquitectura

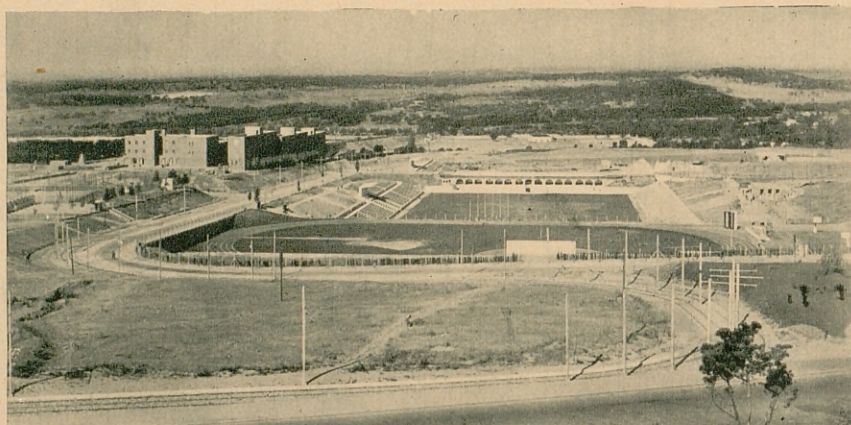


Facultad de Filosofía y Letras



Facultad de Farmacia





Campos de deportes

ra en invierno gracias a la gran Central térmica que, situada estratégicamente, alimenta los radiadores de todos los inmuebles a través de largas conducciones subterráneas y estaciones de transformación acreditativas de la novísima técnica sobre el calor, instaurada por primera vez en España y aun poco conocida en la mayor parte de los países extranjeros.

Los transportes

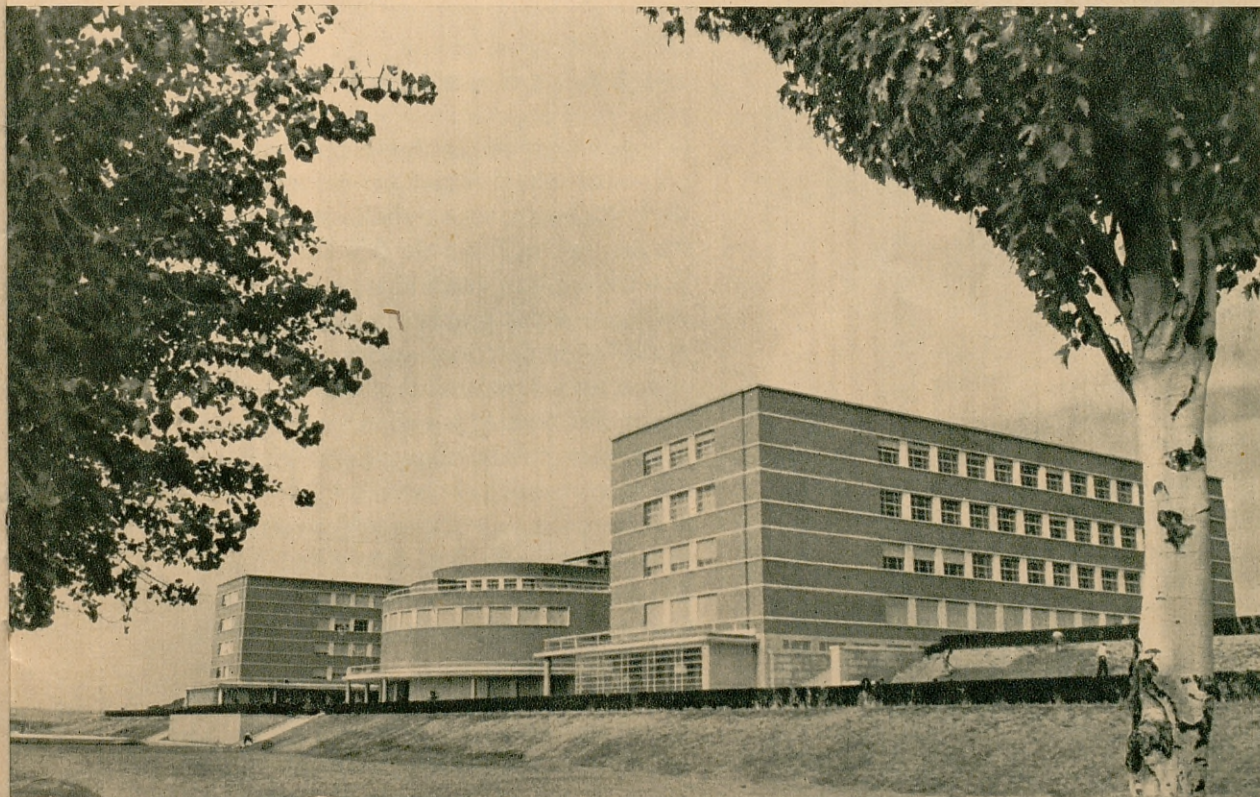
Es esta una de las cuestiones más angustiosas para la Junta. Con rara unanimidad se ha venido apreciando que solamente un buen servicio de autobuses podría resolverla. Pero tal solución es hoy completamente imposible. Las dificultades para asegurar la previsión de combustible y recambios, y aun las que evidentemente se encuentran para la adquisición de coches, ha imposibilitado que la Junta por sí o mediante empresas adecuadas, abordase el problema en esta deseada forma.

Por otra parte, la Compañía del Ferrocarril Metropolitano ha sido contraria, con increíble tenacidad, a llevar sus líneas por la Ciudad Universitaria. Pero forzoso es reconocer que ello tampoco habría representado más que una solución parcial por la propia naturaleza de ese ferrocarril.

Ha habido que sucumbir, por ello, al régimen tranviario con todos sus graves inconvenientes y a costa de grandes sacrificios para la Junta, aunque sea obliga-

do reconocer que ésta ha recibido muy estimables pruebas de buen espíritu colaborador por parte de la Compañía Madrileña. La puesta en marcha, siquiera con notorias deficiencias, de la línea que llega a la Escuela de Arquitectura pasando por el Colegio Mayor y por los Campos de Deportes, y la construcción de otra nueva que termina en el Paraninfo, pasando por las Escuelas de Agrónomos y Odontología, Facultades de Medicina, Farmacia, Letras y Ciencias, vienen hoy a dar satisfacción a las necesidades más apremiantes de la población escolar. Esta segunda línea, de moderno trazado, está dotada de un material móvil de primer orden y comparable al mejor del extranjero.

El profesorado queda atendido, por el momento, con un servicio especial de autobuses que presta directamente el Estado mediante el Parque Móvil de los Ministerios Civiles.



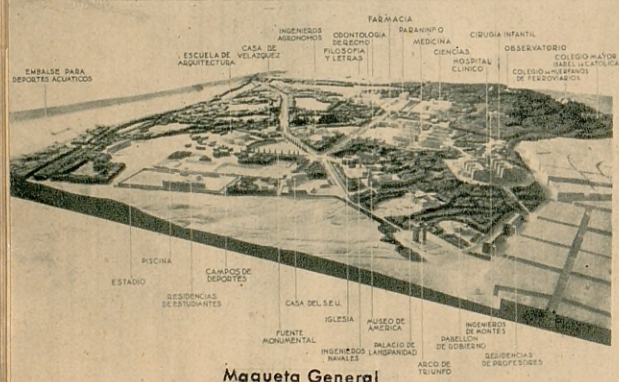
Fachada al sur de la Facultad de Filosofía y Letras.



Croquis del Gran Paraninfo y monumento a Alfonso XIII



Croquis de la Casa del Estudiante



Maqueta General



Croquis del gran templo a Santo Tomás de Aquino

Transcurridas las anormales circunstancias actuales, la Junta habrá de considerar este problema del transporte como primordial hasta llegar a la instalación completa de una buena red de autobuses especialmente concebida para este servicio, que es la fórmula más unánime entre los universitarios. Sin olvidar, como es natural, las líneas férreas ya tendidas que han de seguir cumpliendo especial misión entre puntos extremos. En un futuro próximo todos los medios de comunicación serán seguramente indispensables.

En construcción

Actualmente la Junta concentra sus esfuerzos en terminar la reconstrucción de los ocho grandes pabellones que constituyen la Facultad de Medicina, donde han de quedar instalados todos los servicios docentes preclínicos, los de investigación y los de coordinación sanitaria del mismo tipo. Y es probable que las partes esenciales para todas ellas, sin excepción, queden en condiciones de ser inauguradas al comenzar el nuevo curso.

También se trabaja intensamente en la terminación de dos magníficos grupos de viviendas de nueva planta para el profesorado, que deberán estar terminados antes de fin de año.

El Hospital Clínico necesita en estos momentos muy especial atención, no solamente por aprovechar lo mucho que se ha trabajado en los grupos actuales con

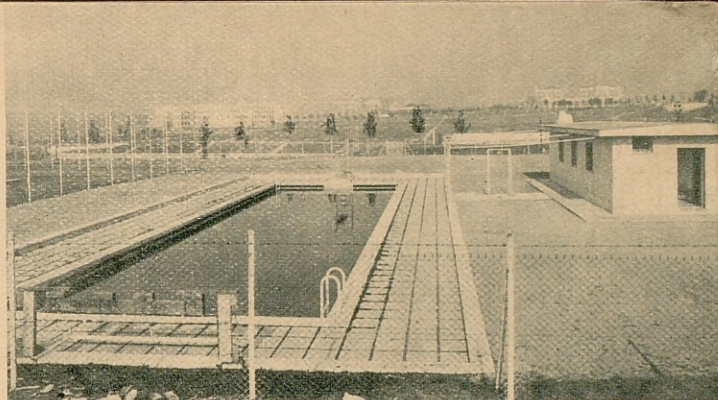
importantes obras de reconstrucción y consolidación, sino por la terminación de su total proyecto arquitectónico, que pudiera ser rápidamente convertido en realidad si las gestiones que se están llevando a cabo con los servicios del Seguro de Enfermedad terminan en la forma que permiten asegurar las excelentes impresiones iniciales.

Prontamente se continuarán, asimismo, los trabajos para la construcción de los nuevos pabellones del ala izquierda del Colegio Ximénez de Cisneros, y se iniciará la construcción de otro más.

El Ministerio, por su parte, lleva adelantadísimas dos nuevas e importantes edificaciones dentro de nuestra zona, destinadas a Escuela de Ingenieros Navales y a Museo de América.

Nuevos proyectos

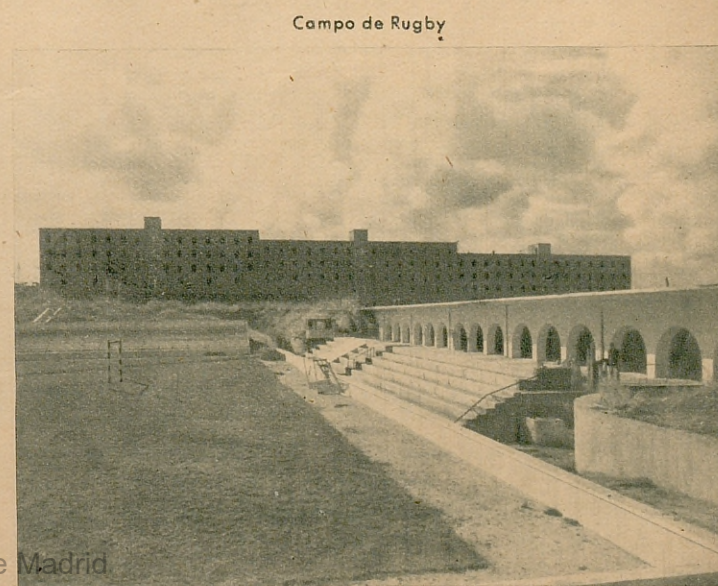
Están terminados los de la Facultad de Derecho y Paraninfo. Y adelantados los de la Sección de Naturales de la Facultad de Ciencias, los de nuevas viviendas para el profesorado y los de emplazamiento de importantes obras debidas a los más afamados escultores españoles juntamente con el de la Iglesia de Santo Tomás de Aquino y la fuente monumental de las Bellas Artes. También los de la gran piscina y el Stadium,



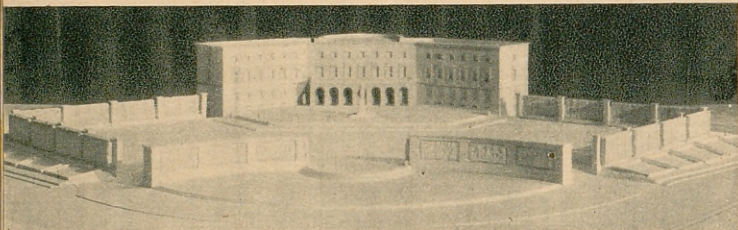
Campos de Deportes. - Piscina



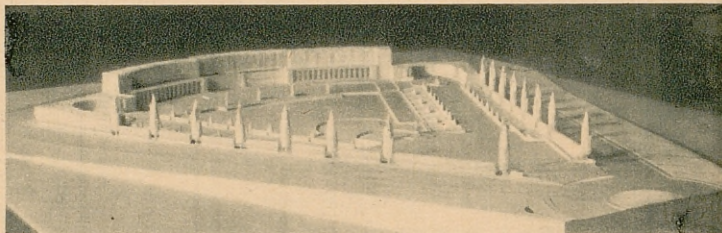
Club Universitario. - Terraza



Campo de Rugby



Maqueta de la Casa del Estudiante

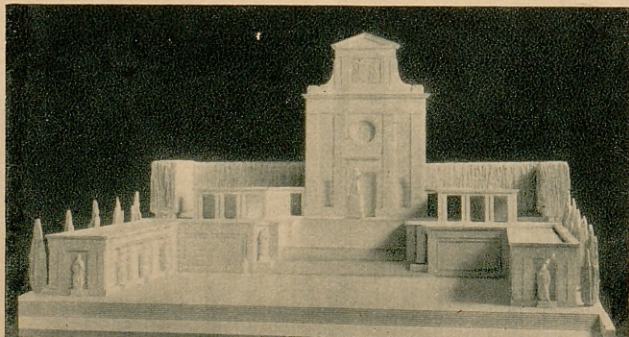


Maqueta de la fuente monumental

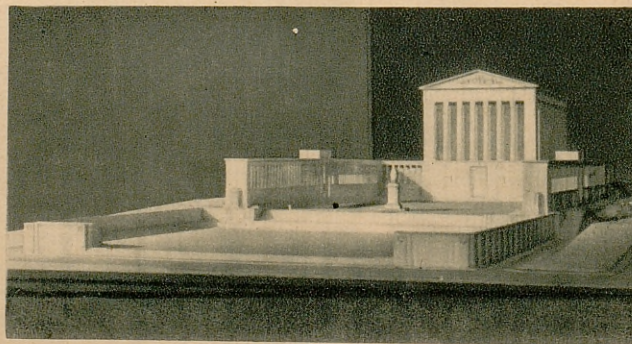
El mantenimiento

Fácil era prever que si las nuevas instalaciones suponían un enorme aumento, por calidad y dimensiones, en relación con las poseídas por nuestra Universidad en sus viejos caserones, los gastos de conservación y mantenimiento habrían de subir en proporciones muy superiores a sus posibilidades económicas actuales.

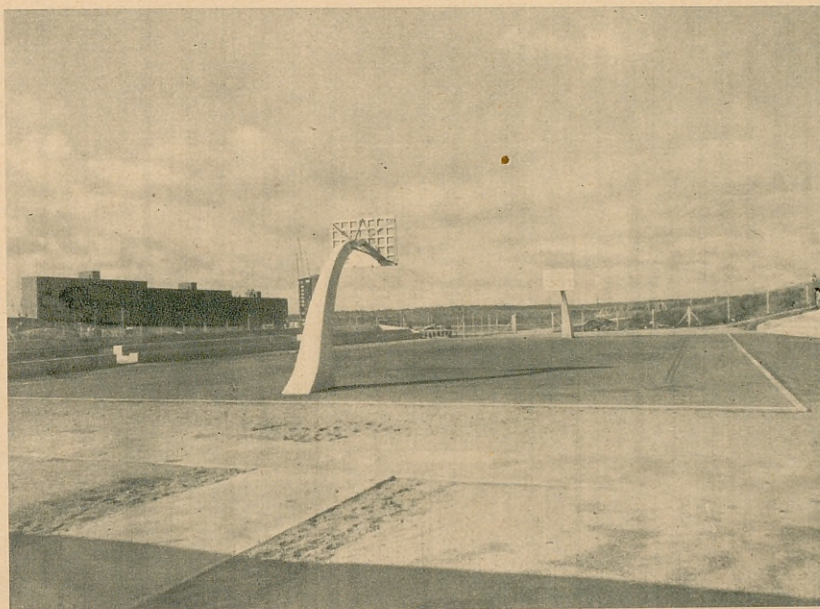
Tan superiores, que la Junta ha debido sacrificar obligaciones de su directa incumbencia para coadyuvar con aportaciones de mucha importancia al mantenimiento de los nuevos centros. Cifras comprendidas entre doscientas y doscientas cincuenta mil pesetas por edificio son consignadas en su presupuesto con el fin de atender sin esplendidez alguna y con la mayor austeridad a los gastos diarios de limpieza, electricidad, gas, pequeñas reparaciones y cuidados, etc. Además, la Junta carga a su cuenta por ahora todos los gastos de la Central térmica, que ascien-



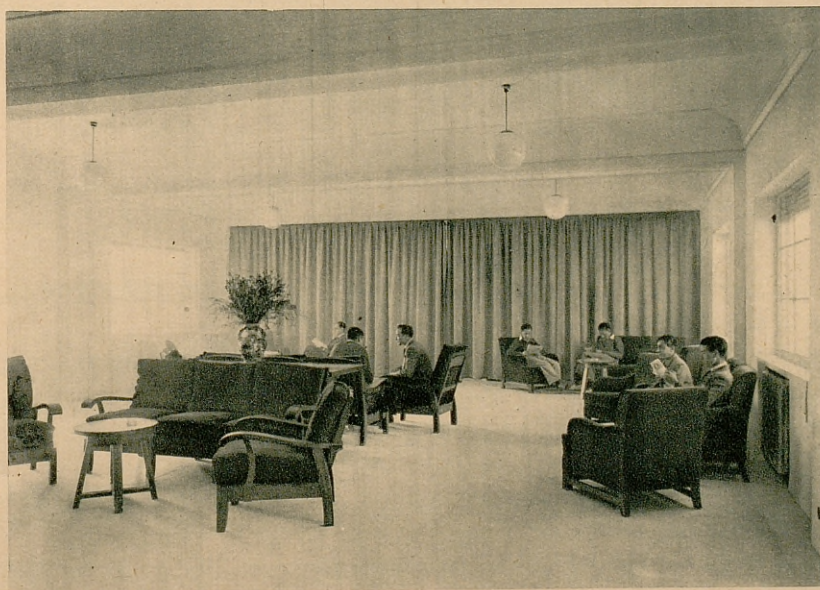
Maqueta del Templo a Santo Tomás de Aquino



Maqueta del Gran Paraninfo y monumento a Alfonso XIII



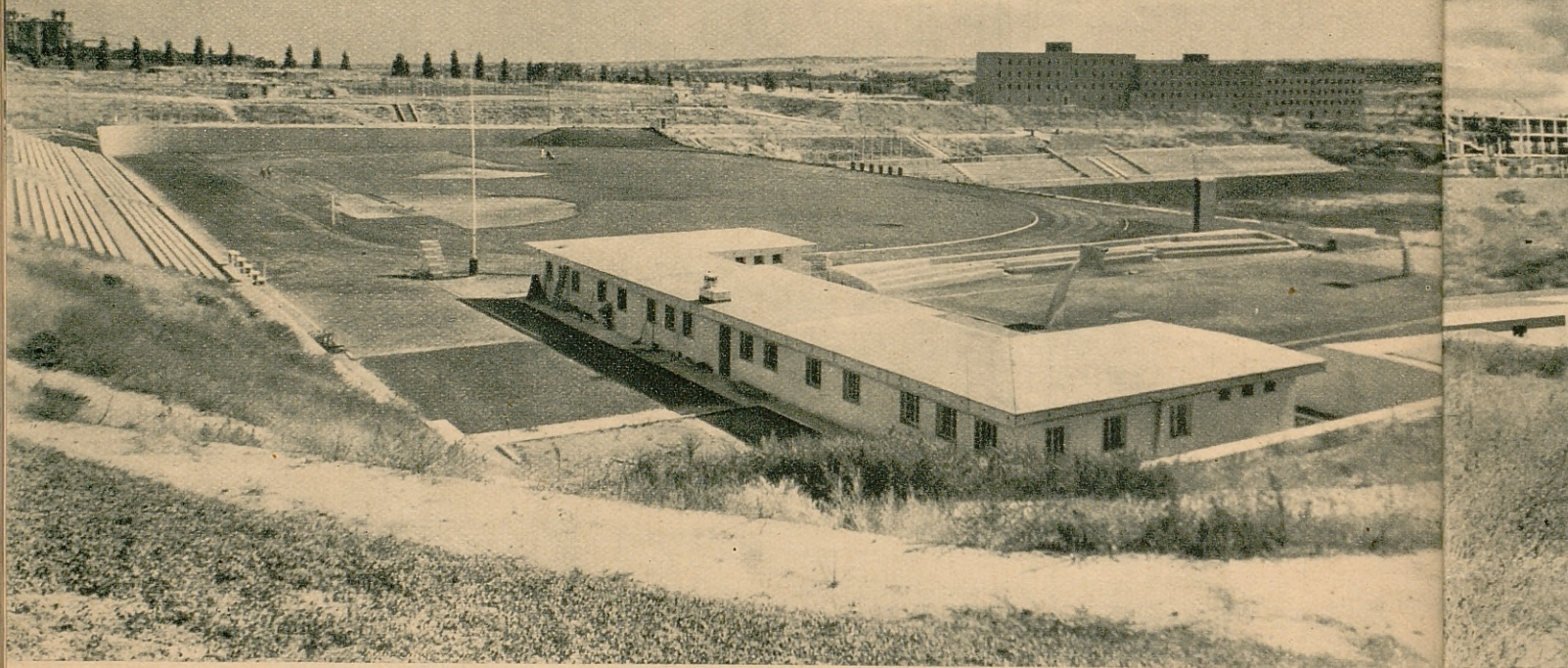
Campos de Deportes. - Baloncesto



Colegio Mayor Ximénez de Cisneros. - Sala de estar

Ayuntamiento de Madrid



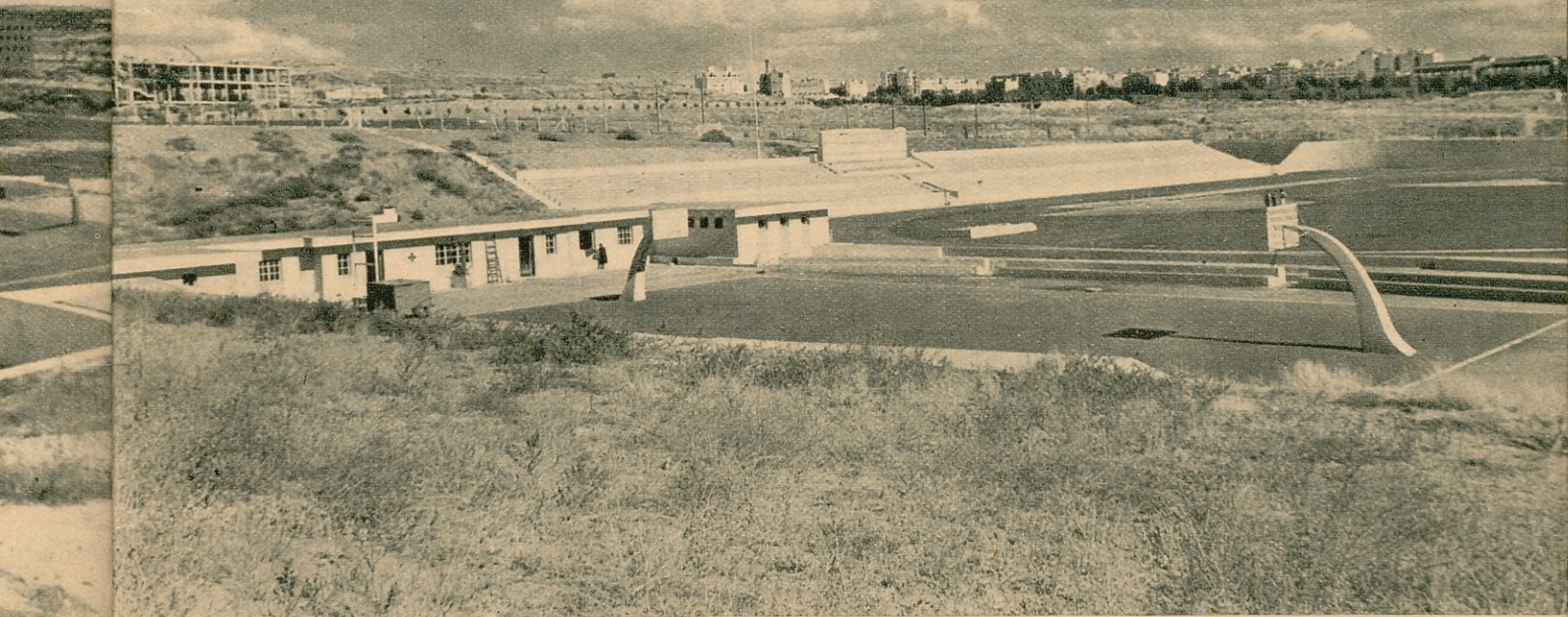


Campos de Deportes. Vista general

den a varios cientos de miles de pesetas, aun suponiendo notoria economía en relación con el sistema de calefacciones separadas.

Estas cifras, más las que han de ser previstas como gastos permanentes de repoblación vegetal, guárdería menor y brigadas de conservación, permiten ya formarse una idea del importe total de los gastos de sostenimiento generales de la zona, que hasta ahora había sido una incógnita, y que los pesimistas hacían elevar a números astronómicos. En rigor, aun cuando la cosa tendrá mucha importancia, no será para sentir excesivas alarmas.

Naturalmente, es de esperar la colaboración municipal en materias de alumbrado, vigilancia y ciertos grupos de jardinería.



Campos de Deportes. Otro aspecto

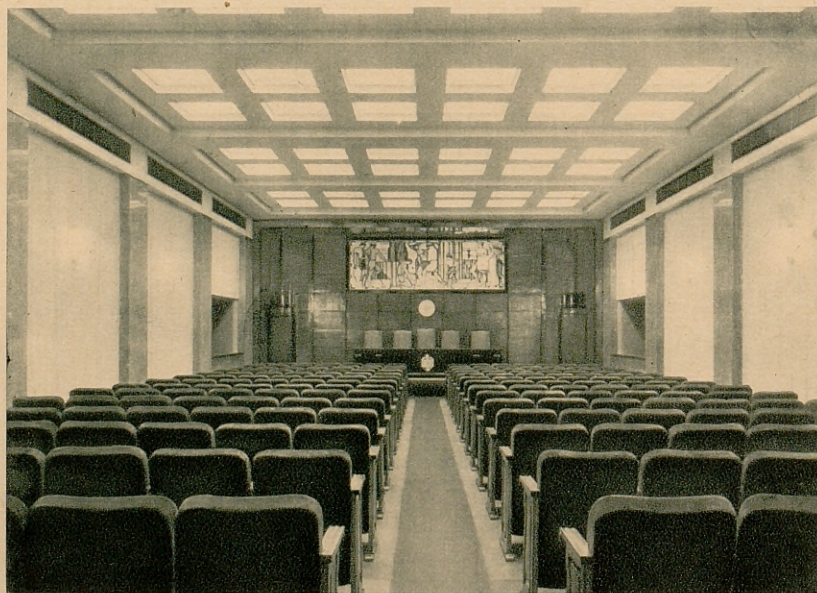
Apreciación final

En síntesis, la Ciudad Universitaria de Madrid puede ser juzgada como una obra trascendental y grandiosa, quizá superior a nuestras posibilidades actuales y aun a nuestras necesidades, siquiera todavía encontremos universitarios que hallan pequeños e insuficientes los edificios existentes. Su concepción general es buena y su construcción adecuada y atractiva aunque no responda al gusto de todos.

Como obra humana tiene defectos; y no somos los de dentro los que menos nos damos cuenta de ellos. Pero por lo mismo que es empresa casi anónima (tan-



Escuela de Estomatología. - Sala de Protesis primera



Escuela Superior de Arquitectura. - Salón de Actos

Ayuntamiento de Madrid



Facultad de Ciencias. - Sección de Químicas Matemáticas y Físicas

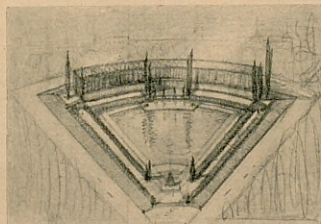
tos son los participantes desde su Presidencia máxima hasta el último obrero!) podemos decir de nuestra Ciudad Universitaria de Madrid sin escrúpulo, ni preocupación, ni falsa jactancia:

Que produce verdadera y estupenda impresión a todos los visitantes extranjeros;

Que no ha costado más de lo que ha debido costar;

Que se puede comparar con las mejores Universidades del mundo,

Y que el país debe sentirse confiado y plenamente orgulloso de ella.



Ayuntamiento de Madrid

INGENIERO
GRONOMO

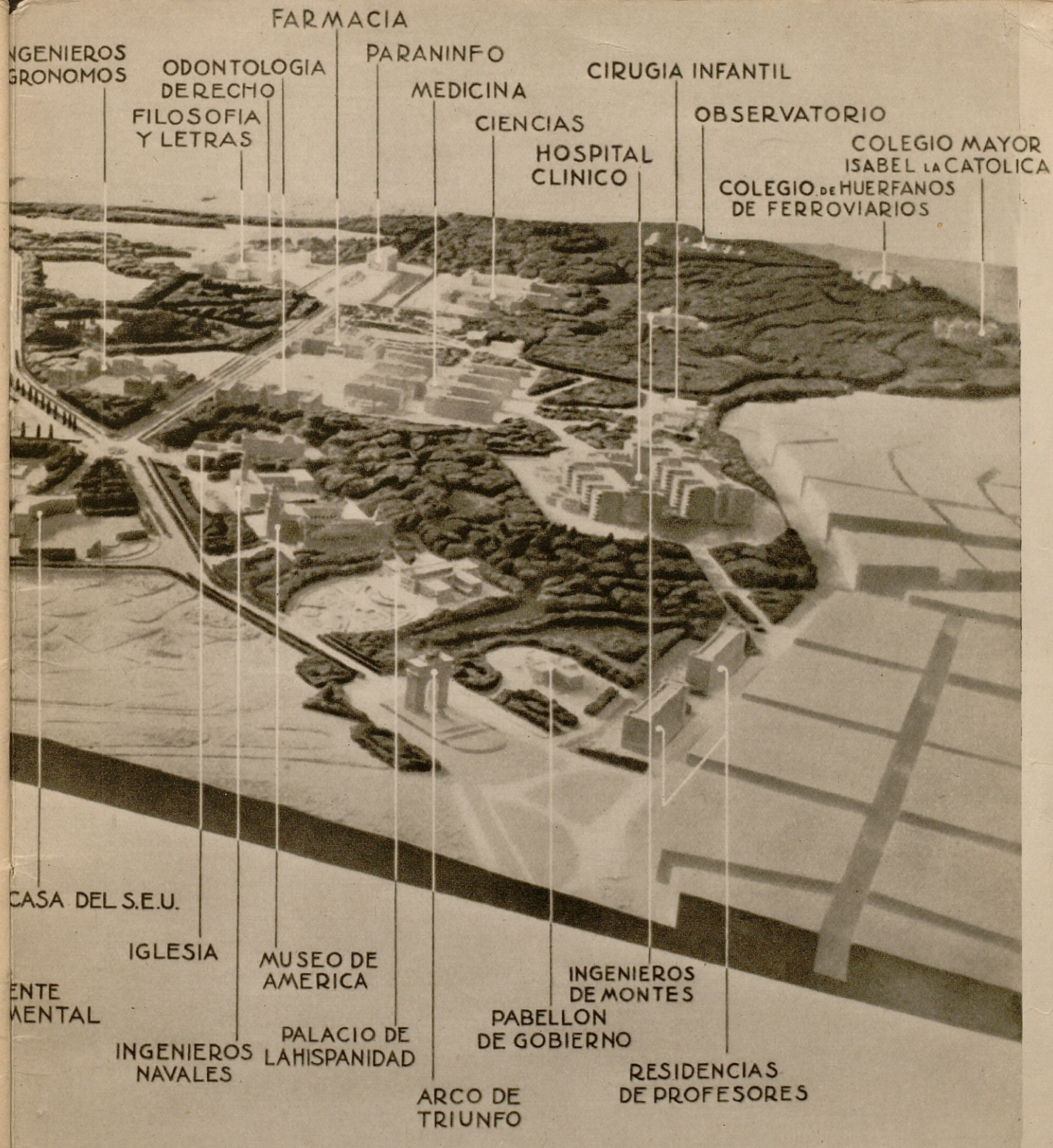


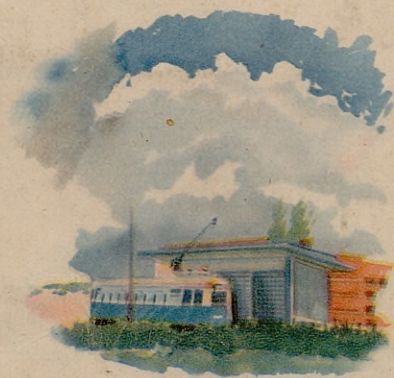
CASA DE

ENTE
MENTAL

FM 6451

Ayuntamiento de Madrid
I.D. 1200018659





Ayuntamiento de Madrid

PUBLICACIONES ESPAÑOLAS
Fernando El Santo, 20. - Madrid

A. G. MARTORELL, S. A. - MADRID

BIBLIOTECA HISTORICA MUNICIPAL



1200018659

Ayuntamiento de Madrid

AÑOLAS
).-Madrid