

FM/1454

AYUNTAMIENTO DE MADRID

Tenencia de Alcaldía del distrito de Chamberí

MEMORIA

DE LA LABOR DESARROLLADA

POR LA

JUNTA DE BENEFICENCIA

DURANTE EL AÑO 1962



MADRID, 1963

SECCIÓN DE CULTURA
ARTES GRÁFICAS MUNICIPALES

MEMORIA DE LA LABOR DESARROLLADA
POR LA JUNTA DE BENEFICENCIA

Ayuntamiento de Madrid





Depósito legal: M. 4.649 - 1963

Ayuntamiento de Madrid

AYUNTAMIENTO DE MADRID

Tenencia de Alcaldía del distrito de Chamberí

MEMORIA

DE LA LABOR DESARROLLADA

POR LA

JUNTA DE BENEFICENCIA

DURANTE EL AÑO 1962



MADRID, 1963

SECCIÓN DE CULTURA
ARTES GRÁFICAS MUNICIPALES

AYUNTAMIENTO DE MADRID

Excmo. Sr. Alcalde del Ayuntamiento de Madrid

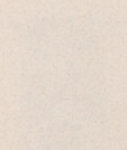
MEMORIA

DE LA JUNTA DE ECONOMIA

DEL AYUNTAMIENTO DE MADRID

EN EL AÑO 1880

DEBIDO AL AÑO 1880



Impreso en la Imprenta de la Real Academia de Ciencias Exactas, Físicas y Químicas



Imagen de Nuestra Señora del Carmen, Patrona de Chamberí,
que se venera en la iglesia parroquial de Santa Teresa y Santa
Isabel, de Madrid



Ayuntamiento de Madrid

Otro año más, dedicado a la Beneficencia Municipal de Chamberí, nos ha proporcionado la satisfacción del deber cumplido, a pesar de las adversidades que nos han entorpecido nuestra labor en pro de los necesitados.

Ante todo, consignemos como desgracias irreparables la pérdida de nuestro Vicepresidente, ilustrísimo señor don Luis de Onís López (que en paz descansa), que ostentaba dicho cargo desde 1943, y la de don Emiliano Paso las Marías (q. e. p. d.), Vocal de nuestra Junta, y que fué además durante varios años Presidente de las fiestas del Dos de Mayo.

Que el Señor les haya premiado su constante quehacer de caridad dándoles el eterno descanso. A los sufragios que por sus almas se aplicaron en las Parroquias respectivas asistieron casi todos los componentes de esta Junta de Beneficencia y una numerosa representación de la misma a sus sepelios.

Como pérdidas de tipo económico hemos visto con profunda contrariedad la desaparición de unos ingresos que desde hace años financiaban casi por completo nuestra Campaña de Navidad, sin que hayamos podido sustituirlos. Nos referimos a la instalación del ferial de Navidad que se colocaba en la calle de Fuencarral, y que ha sido prohibido este año y los sucesivos.

Tendremos en adelante que estimular a los vecinos e industriales pudientes del distrito para que con sus aportaciones voluntarias cubran el déficit producido, que podemos cifrarlo en 300.000 pesetas.

Para los dos puestos vacantes de nuestra Junta han sido designados por el ilustrísimo señor Teniente de Alcalde como Vicepresidente único a don Manuel Vázquez Crespo, Jefe político del distrito, y como Vocal visitador a don Angel Villegas Rozalén, Jefe del barrio número 1 de Falange.

También ha sido sustituido el Vocal don Fernando Bustamante G. de Arbolea, que tan excelente labor venía realizando en favor de la Beneficencia, por don Pedro Pablo Ayuso Escanciano, al haber sido trasladado aquél de la Dirección de la sucursal del Banco Ibérico de Chamberí a la del paseo de las Delicias, fuera ya de la demarcación de nuestro distrito.

Y ahora pasemos a glosar brevemente algunos conceptos del balance de ingresos y gastos que en otro lugar de esta Memoria publicamos.

INGRESOS

Comenzamos el año 1962 con una existencia de 327.001,15 pesetas, y lo hemos terminado con 202.412,56 pesetas. Esto supone un déficit en nuestra gestión durante el pasado ejercicio económico de 124.588,59 pesetas.

Si se nos hubiera autorizado por el Ayuntamiento el ferial de Navidad y Reyes, el saldo hubiera sido de signo contrario, es decir, con superávit de unas 125.000 pesetas.

Veamos el cuadro-resumen, con los datos conjuntos de las cuentas de la Tenencia de Alcaldía, Beneficencia, Dos de Mayo y Fiestas del Carmen, comparadas con las del año 1961:

AÑOS	INGRESOS	GASTOS	DÉFICIT	SUPERÁVIT	EXISTENCIAS
1961...	1.168.382,77	1.129.292,25	»	39.090,52	287.910,63
1962...	1.001.460,23	1.126.048,82	124.588,59	»	327.001,15

Lo cual significa, como queda dicho, que sólo gracias a las reservas de 1961 hay saldo en Caja para 1963, y podremos hacer frente a los gastos de Comedor, pensiones a pobres y ancianos, etc., durante el primer trimestre, en que escasean los ingresos de modo casi total.

Subvenciones

Las aportaciones recibidas del Ayuntamiento han sido: 125.000 pesetas para Beneficencia, como siempre; 60.000 pesetas para las fiestas del Dos de Mayo y la Santa Cruz y 25.000 pesetas para festejos patronales de Nuestra Señora del Carmen.

La Dirección General de Bellas Artes, patrocinadora de nuestra ya veterana Exposición de Arte, redujo su aportación a 2.000 pesetas, rebajando 1.000 pesetas de lo concedido otras veces.

La Diputación Provincial de Madrid envió 2.000 pesetas como ayuda para la comitiva de la Cruz de Mayo.

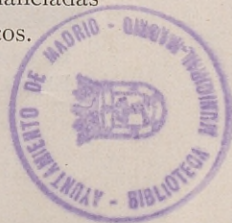
Lotería de Navidad

No hemos tenido más premio que el reintegro en un número, y eso porque, según costumbre, jugamos los diez números enteros con las diez terminaciones. Merced a ello nos beneficiamos en el importe de las papeletas no presentadas al cobro, que en 1961 han sido por valor de 11.984 pesetas. Además, por el donativo del 25 por 100 sobre la lotería vendida este año, principalmente en el comercio del distrito, obtuvimos 100.000 pesetas.

Fiestas del Dos de Mayo y de la Santa Cruz

No tan favorable su resultado en el aspecto económico como el año anterior, en que liquidamos con superávit, hemos saldado, no obstante, a cero mediante la ayuda de 3.002,40 pesetas concedida por la Tenencia de Alcaldía para la confección de la Cruz de Chamberí, la cual siempre se construía con cargo a las propias fiestas.

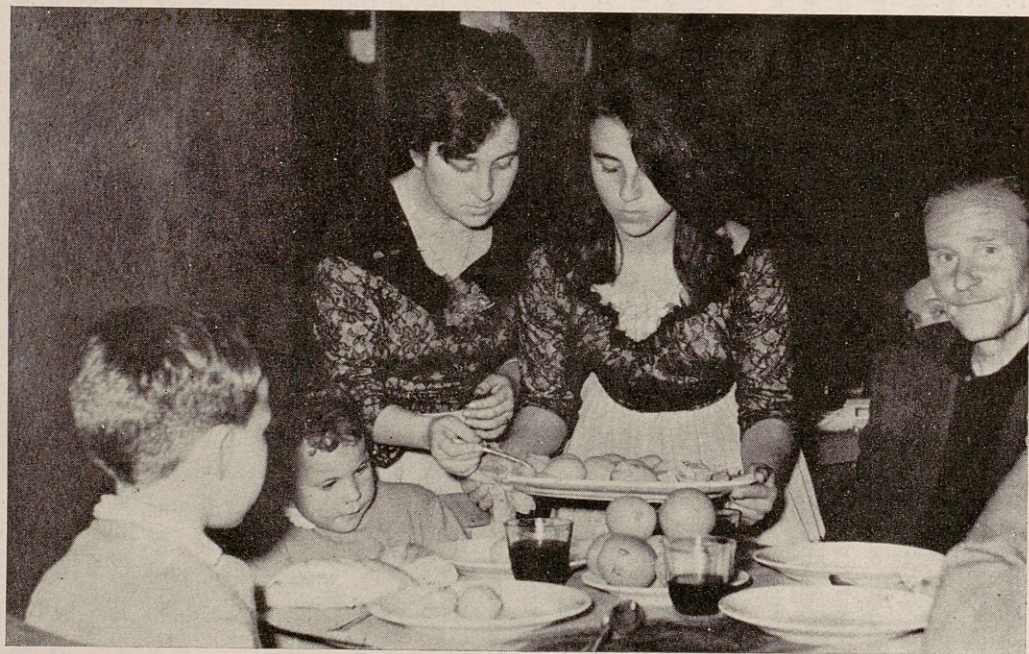
Sin embargo, las comidas y meriendas a los pobres del barrio de Maravillas, por un importe de 23.110,70 pesetas, han sido financiadas con los recursos naturales de estos festejos religioso-patrióticos.





El ilustrísimo señor Teniente de Alcalde de Chamberí, don José Antonio Elola-Olaso, recibiendo la Cruz de Mayo en el Ayuntamiento de Madrid

Ayuntamiento de Madrid



Comida familiar costeada por las fiestas de la Santa Cruz en el grupo escolar General Sanjurjo,
de la plaza del Dos de Mayo

Ayuntamiento de Madrid

Fiestas patronales del Carmen

Se celebraron con la mayor solemnidad posible con arreglo a un apretado programa de actos religiosos y profanos; de beneficencia y de regocijo popular y castizo.

La Kermés y la proclamación de Carmen de Chamberí tuvieron por adecuado marco los veraniegos jardines del Canal de Isabel II, cedidos, como el año anterior, por el señor Delegado del Gobierno y Concejal, don Carlos López-Quesada, a quien una vez más hemos de agradecer esta fineza. Gracias a ello estas fiestas saldaron sus cuentas con un superávit de 40.464,43 pesetas, después de invertir en comidas y meriendas a los pobres más de 50.000 pesetas.

La verbena tradicional y bullanguera, a cargo de los feriantes, nos produjo un ingreso directamente para la Beneficencia de 80.000 pesetas, que figuran en las cuentas generales de los balances que se acompañan, pues desde hace muchos años no se contabiliza ya este ingreso en los presupuestos de las fiestas, para salvar totalmente su fin caritativo.

Hubo merma en el donativo con relación a los años pasados, pero hay que tener en cuenta que se instala ahora el ferial en un solar de propiedad particular y que les cuesta a los verbeneros mucho más dicho terreno que cuando se colocaban en la vía pública. También es de agradecer la colaboración generosa de la Tenencia de Alcaldía de Tetuán que nos cede su jurisdicción municipal en el indicado solar que corresponde a su demarcación.

Puestos en la vía pública

Sentimos tener que volver sobre este tema, pues quisiéramos (al igual que lo desean los vecinos y la Corporación Municipal) que la calle se mantuviera todo el año libre de obstáculos y de feas y molestas instalaciones, que no concuerdan con la dignidad y prestancia que su urbanización y modernos edificios requieren. No obstante nuestro buen deseo, hay que confesar que casi el 50 por 100 de los ingresos de la Beneficencia municipal chamberilera proceden de los donativos que, por colocar sus puestos y ferias en la calle, nos entregan estos modestos

industriales, que muchas veces por inclemencias del tiempo no se ven compensados debidamente en su esfuerzo económico. Su aportación por todos los conceptos de fiestas, Navidad, etc., ha sido el año anterior, según las diversas partidas de las respectivas cuentas, 460.300 pesetas. El vecindario sólo aportó en donativos y suscripciones 46.405,80 pesetas, o sea diez veces menos.

La sola publicación de estos datos nos evita el enojoso comentario de considerar qué ocurriría si cegásemos la fuente de los ingresos callejeros, que son los únicos que podemos, con alguna razón, forzar por ser donativos recibidos a cambio de un beneficio patente y solicitado con todo encarecimiento por los interesados.

GASTOS

Comedor de Caridad

Esta magnífica institución que llevamos sosteniendo hace más de diez años en el paseo del General Martínez Campos, 18 (Convento de María Inmaculada), cada vez tiene más razón de ser, aunque es notorio el alza constante del nivel de vida de las clases humildes de nuestro distrito; pero entre ciento cincuenta mil habitantes con que cuenta Chamberí no es extraño encontrar bastantes cientos de personas que por su edad, enfermedades o incapacidad para sostener una familia con el decoro debido tengan que acogerse a las ayudas de Cáritas y Beneficencia municipal.

Por desgracia, no se pueden atender todos los casos en el Comedor, porque el número de plazas es de 70, y el ampliarlo no está dentro de las posibilidades económicas nuestras. Necesitaríamos, cuando menos, 150 comidas diarias o el doble para dar, como Auxilio Social, también las cenas a los beneficiarios. A pesar de nuestra limitación, es de los pocos, poquísimos, comedores gratuitos que existen en Madrid. Hemos de sostenerlo y defenderlo, pues, con toda decisión y empeño. Nuestro Comedor no debe clausurarse por falta de fondos.



Un detalle del Comedor de Caridad en las fiestas del Dos de Mayo

Ayuntamiento de Madrid

Quienes leáis estas líneas ayudadnos a que así sea con vuestro apoyo fraterno y caritativo. Dios os lo pagará con creces.

En comidas ordinarias y extraordinarias por fiestas y verbenas, becas de comedores escolares, etc., hemos gastado en 1962 la respectable cifra de 336.923 pesetas.

Pensiones y socorros varios

Todavía la ayuda estatal para sexagenarios e impedidos, anunciada por disposición oficial, no ha tenido efectividad, aunque, según informes veraces, pronto la tendrá, porque están ultimándose los trámites. Mientras tanto, hemos de sostener nuestras humildes pensiones mensuales de 200 y 100 pesetas a bastantes ancianos y enfermos, según detalle que se publica en esta Memoria. El importe de tan apremiantes atenciones es de 103.000 pesetas.

La Casa-Cuna y otra clase de socorros, como ayudas a obreros parados, billetes de caridad, aparatos ortopédicos, gafas, antibióticos, equipos para Colonias, ingresos en Centros benéficos, desempeño de ropas, etcétera, ha importado 121.734 pesetas.

Entidades del Movimiento

La Sección Femenina, el Frente de Juventudes y, en general, la Jefatura Política del distrito son unos eficaces colaboradores de la función benéficosocial de nuestra Junta, a la cual pertenecen sus mandos en calidad de Vocales natos y asumiendo cargos clave de la misma. Por su medio se han visitado multitud de familias menesterosas y socorrido adecuadamente; se han repartido canastillas para madres pobres, dado ayudas para Albergues de Verano, Colonias infantiles, internado de enfermos en hospitales, sanatorios, etc., y han colaborado activamente en las Comisiones ejecutivas de las fiestas del Dos de Mayo y de las patronales de Nuestra Señora del Carmen.

Para las atenciones privativas de sus respectivas organizaciones se les concedió 83.000 pesetas en total, de las cuales 55.000 pesetas están ya contabilizadas en el epígrafe anterior de socorros varios, por haber sido empleadas, en su mayor parte, en las cunitas de los recién nacidos.

Organizaciones benéficas y de suburbios

En primer lugar consignemos la suscripción abierta en la Tenencia de Alcaldía *Pro damnificados de Barcelona*, que, aunque no puede figurar en nuestras cuentas por ser parte de la organizada por el Gobierno Civil de Madrid, y a dicha superior autoridad se remitieron los fondos recogidos, fué labor benéfica de gran resultado, pues en Secretaría se recaudaron 88.295 pesetas y en la mesa instalada bajo la presidencia de la esposa del ilustrísimo señor Teniente de Alcalde don José Antonio Elola-Olaso el *Día de Barcelona* 64.384 pesetas. A estas sumas hay que añadir otra cantidad análoga que produjo la cuestación de ese día en la mesa regentada por la Jefatura Política de Chamberí, en la calle de Fuencarral, con la ayuda también de esta Junta de Beneficencia.

Igual consideración nos merece la Fiesta de la Banderita, a la que todos los años contribuimos con la colocación de una mesa en la glorieta del Pintor Sorolla, también presidida por la ilustrísima señora de Elola-Olaso, y que obtuvo una cuestación de 93.531,65 pesetas, entregadas a la Primera Asamblea de la Cruz Roja sin contabilizarlas en nuestros libros.

Es una satisfacción para nosotros acusar recibo a nuestros vecinos y colaboradores de estas aportaciones hechas por ellos, porque fueron unas jornadas de caridad ciudadana en las que casi el 40 por 100 de lo recibido fué con carácter anónimo y de gran generosidad en todos. Tal resultado nos hace pensar en la forma en que podríamos canalizar estos sentimientos tan altruistas de los chamberileros, antiguos y modernos, para que las labores asistenciales de nuestra Junta de Beneficencia no desmerezcan en el concepto público y estén a tono con

las grandes necesidades de cuantas familias humildes conviven con nosotros en el distrito.

Anotaremos también en este capítulo los donativos y socorros entregados a Obras nacionales y religiosas, Conventos, Parroquias, suburbios, etc., que importan cerca de 50.000 pesetas.

Fiestas de Navidad

Este año, aunque la desaparición del ferial de Navidad en la calle de Fuencarral nos produjo tremendo perjuicio económico, como queda dicho en otro lugar, no dejamos de hacer el acostumbrado reparto a domicilio, a cargo de los Vocales de la Junta, de 1.000 mantas de clase buena, 1.000 pares de zapatos de colegial, 583 prendas de abrigo para hombre, mujer y niño; 2.000 bonos de 25 pesetas, entregados principalmente por medio de las Parroquias; comidas extraordinarias, etcétera, todo ello por valor de 250.000 pesetas. No quedó ninguna familia incluida en nuestros ficheros ni en los parroquiales y de Falange—más de 1.000—sin recibir el socorro adecuado (aunque no suficiente, por desgracia) para sus más perentorias necesidades. Habría que hacer un reparto mensual de estas características para paliar en la proporción requerida las situaciones de miseria y escasez existentes en muchos hogares.

RESUMEN

Para terminar, digamos que hemos culminado otro año más con todos nuestros objetivos de caridad logrados; con dificultades, sí; pero sin perjuicio para los pobres, a quienes hemos socorrido en la misma forma de siempre.

Quiera el Señor que 1963 sea para todos un año feliz y que nos conceda una visión más clarividente a los vecinos e industriales de Chamberí acerca de nuestros deberes para quienes estén necesitados de nuestra ayuda.

LA JUNTA DE BENEFICENCIA



Relación de ingresos y gastos habidos en la Tenencia de Alcaldía del distrito de Chamberí y su Junta de Beneficencia durante el año 1962

INGRESOS

	Pesetas
<i>Saldo en 31 de diciembre de 1961</i>	327.001,15
 APORTACION DEL AYUNTAMIENTO:	
Consignación municipal para Beneficencia en 1962	125.000
 DONATIVOS POR OCUPACION DE LA VIA PUBLICA:	
Recibido por puestos varios durante el año, exceptuando tómbolas y verbena	88.500
Recibido por tres tómbolas durante el año	245.000
Donativo colectivo del Subgrupo Sindical de Fe- riantes de la Verbena de Nuestra Señora del Carmen	80.000
	<hr/> 413.500
 LOTERIA DE NAVIDAD:	
Ingresado por reintegro de la lotería caducada en 1961	11.984
Beneficio por la venta de lotería de 1962 (25 por 100 de recargo como donativo sobre pe- setas 400.000)	100.000
Reintegro obtenido sobre participaciones jugadas por la Beneficencia	464
	<hr/> 112.448
 <i>Suma y sigue</i>	 977.949,15



	Pesetas
<i>Suma anterior</i>	977.949,15
DONATIVOS DEL VECINDARIO:	
Suscripción de donantes periódicos durante el año	23.590,80
Donativo de don José María Aguirre Gonzalo.	10.000
Donativos en Navidad y varios	22.962,50
	<hr/> 56.553,30
INTERESES:	
Intereses en las Cartillas de Ahorro y cuentas corrientes	5.221,53
FIESTAS DEL DOS DE MAYO Y DE LA SANTA CRUZ:	
Cuenta de ingresos totales de estas fiestas	99.532,40
FIESTAS PATRONALES DE NUESTRA SEÑORA DEL CARMEN:	
Cuenta de ingresos totales de estas fiestas	189.205
TOTAL DE INGRESOS	<hr/> 1.328.461,38

GASTOS

COMIDAS DE BENEFICENCIA:

Por 70 comidas diarias servidas en el Comedor de las Hijas de la Caridad, del paseo del General Martínez Campos, 18	198.800
Becas de comedor a escuelas primarias concedidas para el curso 1962-63	63.750
	<hr/> 262.550

SOCORROS DURANTE EL AÑO:

Cinco plazas de niños en la Casa Cuna de dichas Hijas de la Caridad	18.000
Pensiones y ayudas mensuales a septuagenarios y enfermos pobres del distrito	103.000
Billetes de caridad, equipos para ingreso en hospitales, pago de alquileres, desempeño de ropas, medicinas, gafas, aparatos ortopédicos, etcétera	43.734
	<hr/> 164.734
<i>Suma y sigue</i>	427.284

		Pesetas
	<i>Suma anterior</i>	427.284
ENTIDADES DEL MOVIMIENTO:		
A la Sección Femenina de Falange de Chamberí para canastillas y Albergues	55.000	
A F. E. T. y de las J. O. N. S. del distrito y do- nativos a otras entidades del Movimiento ...	28.000	
		83.000
ORGANIZACIONES BENEFICAS Y SUBURBIOS:		
Donativos a Organizaciones benéficas y religiosas y a Conven- tos, Parroquias y suburbios		49.557,40
FIESTAS DE NAVIDAD:		
Bonos de Navidad de 1961 y 1962 hechos efec- tivos durante el año	49.500	
Por 1.001 mantas La Paduana	91.091	
Por 1.000 pares de zapatos de Segarra para co- legial	62.320	
Por 583 prendas de abrigo de hombre, mujer y niño	40.233	
Por 143 folletos de <i>Historia de Madrid</i> para niños	1.001	
Lotería de Navidad para la Beneficencia	4.750	
Cenas de Nochebuena y Fin de Año al personal de guardia de los Centros Asistenciales de Chamberí	4.643	
Participación en los gastos de la iluminación y Belén de la Tenencia de Alcaldía	10.877,45	
		264.415,45
GASTOS DIVERSOS:		
Sufragio por las almas (q. e. p. d.) del señor Vicepresidente de la Junta, don Luis de Onís López, y del Vocal don Emiliano Paso	316	
Gratificación por trabajos extraordinarios al personal de Secretaría y Policía Municipal.	51.215,50	
Gastos del día de reconocimiento de quintos en la Tenencia de Alcaldía	1.987,50	
		53.519
	<i>Suma y sigue</i>	877.775,85

	Pesetas
<i>Suma anterior</i>	877.775,85
FIESTAS DEL DOS DE MAYO Y DE LA SANTA CRUZ:	
Cuenta de los gastos habidos en estas fiestas	99.532,40
FIESTAS PATRONALES DE NUESTRA SEÑORA DEL CARMEN:	
Cuenta de gastos totales de estas fiestas	148.740,57
TOTAL DE GASTOS	1.126.048,82

RESUMEN

	Pesetas
Importan los ingresos	1.328.461,38
Importan los gastos	1.126.048,82
EXISTENCIA EN 31 DE DICIEMBRE DE 1962	202.412,56

Madrid, 1 de enero de 1963.

El Tesorero,
RAFAEL GIL JUSTO

V.º B.º:
El Teniente de Alcalde de Chamberí,
Presidente de la Junta,
JOSÉ ANTONIO ELOLA-OLASO

El Secretario de la Junta
y de la Tenencia de Alcaldía,
ANTONIO JIMÉNEZ FONT



Datos comparativos de las fiestas del Dos de Mayo y de la Santa Cruz

(Años 1960, 1961 y 1962)

	1960 — Pesetas	1961 — Pesetas	1962 — Pesetas
INGRESOS			
Subvención del Ayuntamiento	50.000	60.000	60.000
Donativos varios	15.275	22.315	11.495
Festivales en la plaza	19.510	26.025	22.035
Ayuda para carrozas	3.000	3.000	6.002,40
TOTALES	87.785	111.340	99.532,40
GASTOS			
Procesión Cruces de Mayo	39.452,35	41.026,25	42.424,20
Fuegos artificiales y fiestas religiosas.	6.040	2.067,50	7.055
Pregón del Dos de Mayo	6.000	2.478,80	2.634
Comidas a los pobres	20.850	19.563,75	23.110,70
Festivales en la plaza	6.870,60	8.246,50	3.422,50
Gastos generales	20.024,55	12.582	20.886
TOTALES	99.237,50	85.964,80	99.532,40
RESUMEN			
Superávit	»	25.375,20	»
Déficit	11.452,50	»	»

Datos comparativos de las fiestas de Nuestra Señora del Carmen

(Años 1960, 1961 y 1962)

	1960 —	1961 —	1962 —
	Pesetas	Pesetas	Pesetas
INGRESOS			
Subvención municipal	25.000	25.000	25.000
Idem de la Dirección General de Be- llas Artes	3.000	3.000	2.000
Donativos	30.665	47.475	56.175
Anuncios en fuegos artificiales	8.000	8.000	8.000
Kermés	53.375	72.070	98.030
TOTALES	120.040	155.545	189.205
GASTOS			
Comidas, meriendas y donativos a los necesitados	52.508,20	54.545,85	51.263
Gastos generales	16.461	13.993	17.087
Exposición de arte y conciertos. Actos religiosos	4.497,35	10.581,60	8.442,32
Fuegos artificiales y premios patios ...	15.960	16.000	18.719,10
Kermés	34.475,45	32.511,45	53.229,15
TOTALES	123.902	127.631,90	148.740,57
RESUMEN			
Superávit	»	27.913,10	40.464,43
Déficit	3.862	»	»

Relación de ancianos y enfermos a quienes se les han asignado pensiones mensuales

1. Doña Marina Istúriz Ortiz, Monteleón, 33.
2. Doña Eugenia Peinado, paseo del General Martínez Campos, 16.
3. Doña Josefa González Peñarrocha, Ruiz, 13.
4. Doña Agueda Arias García, Ponzano, 18.
5. Doña Amalia Alcalá Rueda, Monteleón, 35.
6. Doña Josefa Carrasco García, Morejón, 5.
7. Doña Adriana Jiménez Moraleda, Monteleón, 37.
8. Doña Adela Pardo, Gonzalo de Córdoba, 7.
9. Doña Lorenza Clavería García, Morejón, 3.
10. Doña Nicolasa Santos Alvarez, Monteleón, 4.
11. Doña Lucila Boix Huerta, Eloy Gonzalo, 16.
12. Doña Julia Granado, Monteleón, 48.
13. Doña Felisa Bermudo Calendario, Malasaña, 31.
14. Doña Consuelo Díaz Torrejón, Gonzalo de Córdoba, 15.
15. Doña Catalina García, Juan de Austria, 8.
16. Doña Rosalía Ripoll, Españolito, 3.
17. Doña Pilar Benicio, Joaquín García Morato, 56.
18. Don Virgilio Fernández, Rafael Calvo, 6.
19. Doña Severiana Martín, San Andrés, 14.
20. Doña Josefa Cabrera, Ruiz, 14.
21. Doña Josefina Torres, Galería de Robles, 3.
22. Doña Aurora Fernández, Espronceda, 10.
23. Doña Asunción Boned, Fuencarral, 137.
24. Doña Luisa Bautista, García de Paredes, 15.
25. Doña Filomena Castanedo Santos, plaza de Chamberí, 9.
26. Don Pedro del Campo, Joaquín García Morato, 92.
27. Doña Luisa García Santos, Españolito, 3.
28. Doña Encarnación Ginestal, plaza del Dos de Mayo, 5.
29. Doña Consuelo Conejo, Viriato, 3.

30. Don Servando Gálvez Rituerto, Morejón, 15.
31. Doña Enriqueta Sánchez Revuelta, plaza de Chamberí, 9.
32. Doña Gabriela Fernández Mateos, Maudes, 40.
33. Doña Adela López Brea, glorieta del Pintor Sorolla, 4.
34. Doña Isabel Alcayos, Castillo, 6.
35. Doña Julia Guzmán Peña, Juan de Austria, 7.
36. Don Antonio Barajas Picó, Cardenal Cisneros, 65.
37. Doña Josefa Rastrollo, Fuencarral, 135.
38. Don Fernando López, Castillo, 14.
39. Doña Dolores Muñoz Ortiz, Trafalgar, 14.
40. Doña Rafaela Sedano, Cardenal Cisneros, 19.
41. Doña Francisca Planas Tresserras, Palafox, 27.
42. Don Sebastián Tauler, Modesto Lafuente, 10.
43. Doña Carmen Machuca, Raimundo Lulio, 14.
44. Don Carlos Martínez, Velarde, 5.
45. Doña Concepción Rodríguez L. del Villar, Zurbano, 63.
46. Doña Lucila del Valle Buruchaga, Monteleón, 4.
47. Doña Aurora García Poy, Palafox, 27.
48. Don Fermín Arnaiz, Garcilaso, 4.
49. Doña Telesfora Domínguez, Ponzano, 44.
50. Doña María Aranda Ruiz, García de Paredes, 9.
51. Doña Felisa Pastor de la Iglesia, Eloy Gonzalo, 8.
52. Doña Guadalupe Horcada, Monteleón, 42.
53. Doña Margarita Sanz Ocón, Divino Pastor, 10.
54. Doña Castora Cantalejo, Gonzalo de Córdoba, 15.
55. Doña Petra Uliarte, Alburquerque, 33.
56. Don Gregorio Benito Reques, Alonso Cano, 67.
57. Doña Eustaquia Rubio Ribas, Raimundo Lulio, 22.
58. Doña María López García, Medellín, 11.
59. Doña Manuela Cuéllar, Ríos Rosas, 18.
60. Doña Amanda Gomis, Raimundo Fernández Villaverde, 10.
61. Doña Dolores Méndez, San Bernardo, 108.
62. Don Manuel Mansilla, Manuel Silvela, 20.
63. Doña Concepción Barajas, Cardenal Cisneros, 65.
64. Doña Natividad Nadal Zalonía, Jordán, 8.
65. Doña María Barroso Salas, Morejón, 6.



Junta Municipal de Beneficencia del distrito de Chamberí

Presidente, ILUSTRÍSIMO SEÑOR DON JOSÉ ANTONIO ELOLA-OLASO IDIA-CAIZ, Teniente de Alcalde del distrito.

Vicepresidente, don Manuel Vázquez Crespo, Jefe político de F. E. T. y de las J. O. N. S.

Tesorero, don Rafael Gil Justo, Abogado.

Secretario-Contador, don Antonio Jiménez Font, Secretario de la Tenencia de Alcaldía.

Vicesecretario, don Lope Hernández, funcionario municipal.

Vocales natos: señores Curas Párrocos de Santa Teresa y Santa Isabel, de San Juan de la Cruz, de los Santos Justo y Pástor, de Nuestra Señora de los Dolores y de Nuestra Señora de los Angeles; señor Secretario político de F. E. T. y de las J. O. N. S. del distrito, señor Delegado de la Vieja Guardia de Chamberí, señor Delegado de la Guardia de Franco de Chamberí, señor Delegado del Frente de Juventudes de Chamberí y señorita Delegada de la Sección Femenina de Chamberí.

Vocales representantes de la industria y el comercio de Chamberí: don Alfredo Fernández Obregón, don Amable Fernández Gayo, don Francisco Moral Piñuela, don Justo Abajo Alamo y don Pedro Pablo Ayuso Escanciano.

Vocales representantes de las Juntas de Fiestas: señorita María Teresa Agustí Ardura, don Alfredo Rodríguez Aguirre y don Filomeno Camuesco Pérez.

Vocales representantes de los barrios del distrito: don Higinio Estébanez Castro, don Antonio Gallego García, don Donato Gil Ranz y don Angel Villegas Rozalén.



JUNTA MUNICIPAL DE BENEFICENCIA
DEL DISTRITO DE CHAMBERÍ

Calle de Alberto Aguilera, 20

BOLETÍN DE SUSCRIPCION

D., domiciliado
en la calle de, número, piso,
se suscribe con la cantidad ⁽¹⁾ de
pesetas, para auxilio a los enfermos y necesitados del distrito de Chamberí.

Madrid, de de 196.....

El donante,

Ilmo. Sr. Teniente de Alcalde, Presidente de la Junta Municipal de Beneficencia de Chamberí.

(1) Mensual o por una sola vez.

Ayuntamiento de Madrid

