

AYUNTAMIENTO DE MADRID
MUSEO MUNICIPAL

EXPOSICION



PORCELANAS DE LA
REAL FABRICA DEL
BUEN RETIRO (1760-1808)

NOVIEMBRE · DICIEMBRE 1959

MA

FM-3004

AYUNTAMIENTO DE MADRID
MUSEO MUNICIPAL

EXPOSICION DE PORCELANAS
DE LA REAL FABRICA
DEL BUEN RETIRO

EXPOSICION
DE
PORCELANAS DE LA REAL FABRICA
DEL BUEN RETIRO (1760-1808)



NOVIEMBRE-DICIEMBRE 1959

CATALOGO OFICIAL

EXPOSICION
DE
PORCELANAS DE LA REAL FABRICA
DEL BUEN RETIRO (1760-1808)

Depósito legal: M. 8.559 - 1959.

Ayuntamiento de Madrid

AYUNTAMIENTO DE MADRID
— MUSEO MUNICIPAL —

X

62/206

EXPOSICION DE PORCELANAS
DE LA REAL FABRICA
DEL BUEN RETIRO
(1760-1808)



NOVIEMBRE-DICIEMBRE, 1959

CATALOGO OFICIAL

AYUNTAMIENTO DE MADRID
MUSEO MUNICIPAL

EXPOSICION DE PORCELANAS
DE LA REAL FABRICA
DEL BUEN RETIRO

(1700-1800)



NOVIEMBRE-DICIEMBRE 1950

CATALOGO OFICIAL

EXPOSICIÓN DE LA FAMILIA DE LOS REYES CATÓLICOS
don Miguel Molins Comarero, Secretario del Museo

La Exposición se celebra bajo el patrocinio del Alcalde, excelentísimo señor Conde de Mayalde, por iniciativa del Concejal Delegado del Museo Municipal, ilustrísimo señor don Eugenio Lostáu Román.

don Eugenio Lostáu Román, Concejal Delegado del Museo Municipal

La Exposición se ha realizado con la colaboración de don Miguel Molina Campuzano, Secretario del Museo Municipal; don Fernando Delgado Cebrián, don Fernando Tuñón Antolínez y don Eduardo Marco Samper.

Con el asesoramiento técnico de don Federico Torralba Soriano, autor asimismo del proyecto y texto de los gráficos que completan documentalmente la Exposición.

La decoración se debe a don Augusto García García-Moreno, autor además del cartel anunciador.

ión de
Museo
a Fer-
mper.
o To-
kto de
Expo-
arcía-

COLABORARON EN ESTE CATALOGO

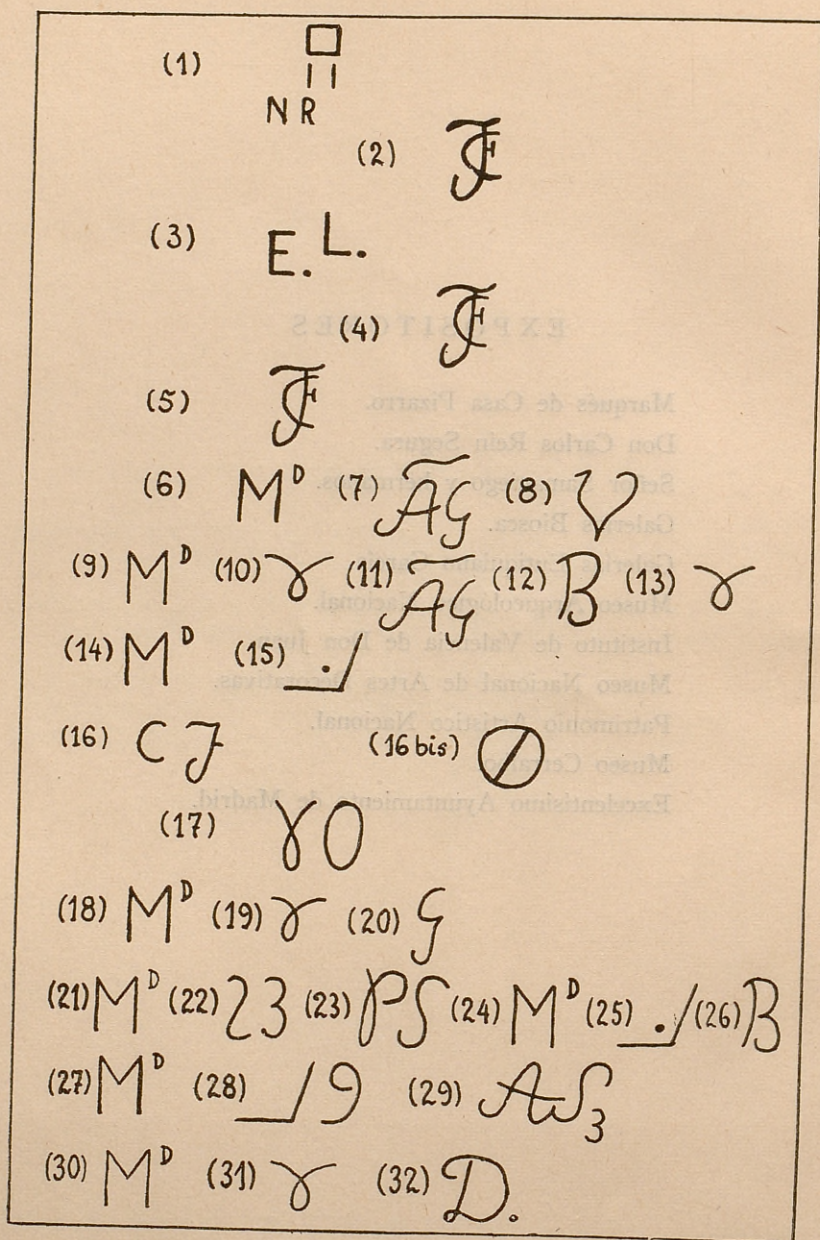
Cubierta (reproduciendo el cartel de la Exposición):
don Augusto García García-Moreno.

Texto: don Federico Torralba Soriano, Profesor de
Historia del Arte de la Universidad de Zaragoza.

Fotografías: Las fotografías de las láminas I, VI
y XII fueron facilitadas por el Museo Arqueológico
Nacional; la de la lámina II fué realizada por Balmes,
y las restantes, por J. Alcón.

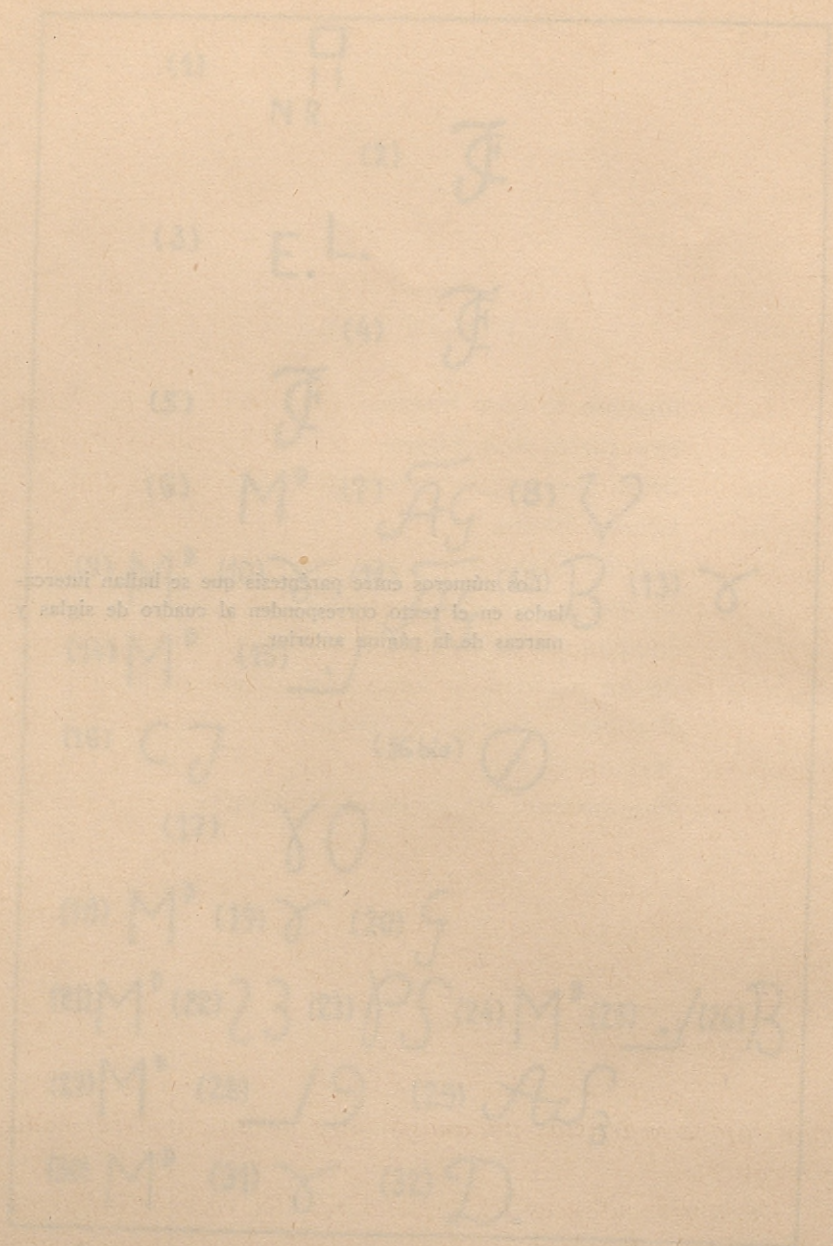
EXPOSITORES

Marqués de Casa Pizarro.
Don Carlos Rein Segura.
Señor Samaniego y hermanos.
Galerías Biosca.
Galerías Eutiquiano García.
Museo Arqueológico Nacional.
Instituto de Valencia de Don Juan.
Museo Nacional de Artes Decorativas.
Patrimonio Artístico Nacional.
Museo Cerralbo.
Excelentísimo Ayuntamiento de Madrid.



Siglas y contraseñas de las porcelanas del Buen Retiro, propiedad del Museo Municipal, citadas en el presente catálogo

Los números entre paréntesis que se hallan intercalados en el texto corresponden al cuadro de siglas y marcas de la página anterior.



Este y sus sucesores en la posesión de los bienes de la ciudad de Madrid, por el
Ayuntamiento de Madrid, en el presente año.

PROLOGO

Hace ahora dos siglos que el primogénito de la Reina Isabel de Farnesio lograba el término de su carrera regia. Después de alcanzar la triple corona ducal de Parma, Plasencia y Guastalla, había conseguido la real de las dos Sicilias. Ahora abandonaba la corte de Nápoles por la de Madrid para ser Rey donde había nacido Infante.

Venía acompañado de la Reina, la prolífica Doña María Amalia, Princesa de Sajonia, que pronto había de bajar al sepulcro. Tal vez se debía a este enlace su constante afición a las porcelanas, aunque a pesar de su parentesco con el Duque Elector no pudo obtener su ayuda ni penetrar los secretos de la admirable manufactura de Meissen.

Instalado en el Palacio del Buen Retiro —todavía no estaba terminado el nuevo Palacio Real— se apresuró a trasladar las instalaciones de Capo di Monte muy cerca de su nueva residencia, con una rapidez que era sin duda expresión de su extraordinario interés por este arte.

Pronto empezó a funcionar la Real Fábrica con inspiración sajona y artistas italianos dentro de un clima refinado y exótico.

Vivíamos entonces los esplendores del rococó, influídos por un Versailles radiante, en donde Luis XV conservaba

todavía para Francia un imperio espiritual que sus ejércitos iban poco a poco entregando a su eterna rival del otro lado de la Mancha.

En este clima, poco de castizo puede introducirse en la Regia Manufactura. Aunque se exploran los yermos campos del contorno, aunque recluten artesanos de vieja sangre española, la inspiración es siempre extranjera, y cuando pasados los años vienen de allende los Pirineos nuevos gustos y otras aficiones con la etiqueta del nuevo soberano galo Luis XVI, hemos de seguir clientes del extranjero sin que nos importen las revoluciones ni los cambios.

Es más; hay un hecho significativo —el motín de Esquilache— que nos da la medida de la constante renovación de España, de la paulatina ilustración de la corte y la despótica manera de conseguirlo.

Aunque la frase no sea de la época, esto no es sino una “revolución desde arriba”, nacida en Palacio, alimentada en pechos reales y ejecutada bajo real vigilancia utilizando los recursos de la Corona.

Así en esta exposición, conmemoración bisecular de la Real Fábrica, no está sólo a nuestra vista la maravilla de un arte frágil, delicado y lleno de virtuosismo; palpita también la voluntad de una época y el pensamiento de un siglo.

Bajo esa apariencia inofensiva se esconde un poderoso disolvente. Tras su inocente aspecto se encuentra una mano dura y tenaz dispuesta a transformar la historia.

Y así no es extraño que un día las altas temperaturas de los hornos provoquen una explosión, que la difícil torsión de las pastas se resuelvan en un inmenso crujido, que la tersura de los esmaltes se rompa en un indescifrable mosaico.

Estamos en 1808, ese año en que va a cambiar con giro

meridiano el rumbo de nuestra historia. La Real Fábrica enmudecerá, sus obreros huirán asombrados y despavoridos. Los cañones, ciegos instrumentos de la historia, arruinarán edificio e instalaciones.

Cuando pasado el cataclismo un nuevo rey y un nuevo pueblo quieran restaurar lo derruido, será imposible. La crisis afectará sobre todo a los espíritus. Será imposible que los hombres curtidos en la dura prueba de los seis años devastadores encuentren de nuevo afición, gusto, interés y sobre todo inspiración.

Han de pasar años para que nos demos cuenta de que el preciosismo de las porcelanas, la tarea nimia y preciosista del Buen Retiro es algo más que una anécdota. Palpita en ella el espíritu del siglo.

Hoy Madrid quiere conmemorar la efemérides e ilustrar esa página de Historia. El empeño del Concejo era amplio, ambicioso; el marco en que había de realizarlo, estrecho —espacio, tiempo y medios—; pero gracias al empuje de las Autoridades y a la generosidad de los Expositores, gracias al entusiasmo y pericia de tantos colaboradores conocidos y desconocidos es ya una realidad.

La Exposición se abre con antológica modestia, con el deseo de que algún día podamos obtener una más rica, amplia y completa de lo que fueron las magníficas labores de la Real Fábrica del Buen Retiro.

ENRIQUE PASTOR MATEOS

Director del Museo Municipal

verdadero al mundo de nuestra historia. La Real Academia
de la Historia, los otros libros, colecciones y documentos.
Los canones, ciertos instrumentos de la historia, mandados
edificar a instanciamiento de don Juan de Austria.
Cuando pasado el colapso de un nuevo rey y un nuevo
pueblo quieren testar lo destruido, lo imposible. La crisis
afectada sobre todo a los españoles. Será imposible que los
hombres crucidos en la dura prueba de los seis años de guerra
dotes envenenadas de nuevo afición, gusto, interés y sobre todo
insistencia. Los que no se han dado cuenta de que el
plan de pasar años que nos hemos cuenta de que el
proceso de las porcelanas, la técnica técnica y práctica del
fuerza técnica es algo más que una técnica. Pálpito en ella
el espíritu del siglo.
Hoy Madrid quiere conmemorar la efeméride e ilustrar
esta página de la historia. El espíritu del Consejo era amplio,
ambicioso; el marco en que había de realizarse, estrecho — es
poco tiempo y espacio — pero gracias al espíritu de los auto-
ridades y a la generosidad de los Expositores, gracias al
entusiasmo y patriotismo de tantos colaboradores entusiasmados y des-
conocidos ya por su actividad en la obra de la Real Academia.
La Exposición se abre con un autógrafo modesto, con el
lema de que algunos trabajos de historia nos más rica, amplia
y completa de lo que fueron los magníficos labores de la Real
Academia de la Historia. Los trabajos de la Real Academia
de la Historia, los trabajos de la Real Academia de la Historia.
Exposición de la Real Academia de la Historia.
Director del Museo Municipal
Ayuntamiento de Madrid

CATALOGO

1.

PIEDAD

Pasta blanda, policroma; la cruz es de madera negra

Peana blanca fileteada en oro, en cuyos laterales delanteros hay dos grupos con sendas representaciones del pelicano dando su sangre a sus hijos, como símbolo complementario de la escena principal que presenta la iconografía tradicional, en composición muy dramática y movida, con tono general propio de una escultura en madera policroma.

El conjunto lo forman en la actualidad seis piezas y debió de llevar otras, desaparecidas, en los laterales inferiores posteriores; el hecho de que pieza de tanta importancia y monumentalidad no lleve marca alguna hace pensar que se haya perdido alguno de los elementos complementarios que llevó originariamente. Obra probable de los primeros tiempos de la Regia Manufactura, es plausible su atribución a Gricci; su inspiración es directa en la estatuaria policroma de tipo español y no ajena al estilo que podría llamarse hispano-napolitano.

Altura: 0,810 m.

Perteneció a la Colección Laiglesia.

Museo Municipal.

2.

GRAN RELOJ DE SOBREMESA

Pasta blanda, con fondo esmaltado en blanco, decoración policroma y partes de bronce

Caja rectangular, vertical, armada en madera y con muchas partes de bronce; la decoración de porcelana es una profusa serie de elementos de rocalla que encuadran la esfera, forman las patas y recubren el frente, donde hay un mascarón coronado de racimos de vid, con un *putto* encima; el todo remata con un gran grupo escultórico, policromo,

representando a Saturno a compañía por otro *putto*. El aspecto general es "alozado" y la calidad se enlaza con los salones de porcelana de los palacios reales, en especial el de Aranjuez, y también se relaciona con el *aguamanos* del Museo Municipal (números 247 y 248). Hay partes bastante restauradas. El total de la decoración lo forman 19 piezas de porcelana, incluido el grupo del remate. (Véase lámina I.)

Museo Arqueológico Nacional.

3. GRAN «DESSERT», LLAMADO DE «LAS ESTACIONES»

Pasta blanda, policroma

Gran basamento formado por dos gradas y, sobre ellas, dos grandes pedestales superpuestos, cuyo conjunto puede inscribirse en planta dentro de un rombo; todo este armazón, de fondo esmaltado en blanco, va decorado con alegorías de instrumentos musicales y guirnaldas vegetales, prendidas por mascarones; encima de dicho basamento y gradas, un nutrido conjunto de grupos, figuras y elementos decorativos, todo de inspiración báquica, sátiros y faunos, con odres, copas, jarros, animales, etc.; los grupos de la parte baja que han sido considerados representaciones de las *Estaciones*, no lo son, sino simples alegorías de la Naturaleza. Hay, además, pequeños conjuntos de elementos a modo de naturalezas muertas formados por jarros, toneles y cubetas, combinados con haces de mies y racimos de vid. En la parte alta hay dos grandes figuras sentadas: una masculina, semidesnuda, que alza una copa y otra femenina, vestida, que lleva en alto una antorcha y en la otra mano un ramillete, seguramente de adormideras; posiblemente son la representación del Día y de la Noche, aun cuando pudiesen ser conceptuados como Dionisos y Ceres; entre las dos figuras hay un gran obelisco de sección cuadrada sobre el cual aparecen dos grandes clipeos enguarnaldados, llevados por pequeños céfiros.

El basamento está formado por doce piezas, todas de porcelana del Retiro; los grupos y figuras menores son en total ocho, dos del Retiro y las restantes hechas en la Escuela Municipal de Artes Industriales, bajo la dirección de don Jacinto Alcántara; los elementos pequeños son todos modernos, menos uno del Retiro; y pertenecen a la antigua

Fábrica las dos figuras principales, de las cuales la masculina lleva en su parte interior como marca un pequeño lis azul; el obelisco es de tres piezas, la superior e inferior — reconstruídas — en pasta, la parte central y más importante es la originaria del Retiro y lleva incisa una sigla.

Toda esta reconstrucción del grupo de referencia se ha verificado muy recientemente y se muestra en público por primera vez con motivo de esta Exposición.

(Véase lámina II.)

Museo Municipal.

4. «DESSERT» O CENTRO DE MESA

Pasta dura, policroma, espejo y bronce dorados, sobre armazón de madera

Gran bandeja de forma que podría inscribirse en un óvalo, pero de bordes sondeados, que forman zócalo muy decorado con relieve de porcelana y florones de bronce; la superficie superior de dicha bandeja es de espejo y en su centro hay una pieza de porcelana que imita una fuente surtidor, de varias tazas superpuestas, todo en porcelana decorada; debió de rematar con una pieza, hoy desaparecida.

Es muy parecido a otro conservado en el Museo Arqueológico Nacional, del que es simplificación, con elementos iguales, pero menos abundantes y algo más pobre. La parte central lleva marca incisa, con las dos CC cruzadas, en tamaño grande.

Diámetro mayor: 0,870 m. Diámetro menor: 0,500 m.

Perteneció a la Colección Laiglesia.

Museo Municipal.

5.

TEMPLETE ORATORIO

Madera, bronce, piedras duras y porcelana

Gran templete sobre sencillo basamento con pilastras y columnas en bronce y jaspes, con entablamento pintado, de imitación, y, encima, cúpula, todo ello en madera, adornado con bajo relieves de bronce y vasitos con ramilletes, también de metal; bajo el templete, imagen de la

Virgen María en porcelana, esmaltada en blanco y, a sus lados, dos ángeles en pie sobre nubes; otros ángeles semejantes hay en el frontón y tres, más niños, en el remate superior; todas estas figuras son de pasta blanda, esmaltadas en blanco.

Toda esta estructura y decoración recuerda claramente el estilo de Ventura Rodríguez y sus colaboradores y, concretamente, la apariencia de obras como la Santa Capilla de Nuestra Señora del Pilar, de Zaragoza.

Diámetro: 0,225 m. Alto: 0,280 m.

Museo Municipal.

6. «NOLI ME TANGERE», GRAN PILILLA PARA AGUABENDITA, CON RELIEVE OVALADO CENTRAL

Pasta blanda, policroma

Tiene forma de cornucopia de rocalla (véase lámina III) con gran relieve en el centro, bellissimo y completamente pictoricista, representando la escena según la iconografía habitual, desarrollándola en una composición muy bien estudiada, rítmica y barroca; el marco de rocalla está constituido por seis piezas ensambladas entre sí, de trazado muy libre, gracioso y elegante, en el tipo de rocalla habitual en muchas piezas del Buen Retiro, como el *aguamanos* números 247 y 248 y otras piezas semejantes.

Un relieve del mismo formato y estilo hay en la colección Bauzá, pero sin el marco; podría pensarse que fueron aguabenditeras para algún Oratorio real.

Alto: 0,600 m.

Perteneció a la Colección Laiglesia.

Museo Municipal.

7. TRIUNFO DE BACO

Pasta blanda, policroma

En lo alto de un montículo, Baco, en pie, alza una copa mientras en torno suyo distintas figuras de sátiros, faunos y silenos, duermen, beben y danzan. Composición movida, rica y efectista, muy barroca

y dentro del estilo de Capodimonte. En la parte baja hay un gran añadido de yeso, producto de una restauración.

La base es pieza aparte que no tiene que ver con el grupo y lleva marca con el lis azul.

Alto: 0,500 m.

Perteneció a la Colección Laiglesia.

Museo Municipal.

8. TRIUNFO DE CERES

Pasta blanda, policroma

Ceres corona el grupo, dispuesto sobre un promontorio de rocas con flores, mieses y frutos. El estilo es muy de Capodimonte, de agrio colorido; pieza espectacular, pero no demasiado fina especialmente a causa de profundas restauraciones. Es posiblemente pareja del Triunfo de Baco que lleva el número 7.

El basamento es independiente y va marcado con la flor de lis azul.

Alto: 0,520 m.

Perteneció a la Colección Laiglesia.

Museo Municipal.

9. RAPTO DE PROSERPINA

Bizcocho blanco

Iconografía tradicional. Basamento rocoso. Grupo de concepto todavía barroco, pero modelado de tono clasicista. Hay profundas restauraciones.

Alto: 0,665 m.

Perteneció a la Colección Laiglesia.

Museo Municipal.

10. LOS MALCASADOS (?)

Bizcocho blanco mate

El título (*Ainaud*) está basado en la similitud del grupo con el tema de un *capricho* de Goya titulado *No hay quien los desate*, pero es

una pura coincidencia y no parece que este grupo de porcelana tenga nada que ver con lo de Goya; a los pies de las figuras hay una serie de troncos, como especie de pira, permitiendo suponer que los personajes están en esa actitud para ser atormentados; posiblemente es alguna escena de alguna novela del siglo XVIII.

El modelado es muy perfecto y tiene poco que ver con lo clasicista, más bien ofrece aire barroco y hasta cierto punto prerromántico; la figura masculina es trasunto del más dramático y fuerte de los dos esclavos de Miguel Angel conservados en el Museo del Louvre. Su estilo nervioso es parecido al de algunas de las obras dudosas como del Buen Retiro. Hay más ejemplares de esta misma pieza. Debajo lleva incisa una *G* y una *F*.

Alto: 0,444 m.

Perteneció a la Colección Laiglesia.

Museo Municipal.

11. APOLO DESOLLANDO A MARSIAS

Pasta blanda, policroma

Iconografía tradicional. Grupo barroco y efectista, bien modelado y trabajado, de carnaciones rojizas con sombreados terrosos; el color dado en plumeados. Por su estilo entronca con el Prometeo, también expuesto (número 201) y por el decorado del manto, con los grandes grupos de tema novelesco (número 10). Hay más ejemplares de esta pieza. Lleva una marca, tipo lis caligráfico, en negro.

Alto: 0,330 m.

Perteneció a la Colección Laiglesia.

Museo Municipal.

12. MERCURIO Y ARGOS

Pasta blanda, policroma

Iconografía clásica. Figuras muy escultóricas y bien modeladas, de tradición claramente emparentada con lo barroco italiano. Colorido muy intenso.

Museo Arqueológico Nacional.

13. MERCURIO Y ARGOS

Pasta blanda, esmaltada en blanco

(Véase lámina IV). Igual a un grupo policromo del Museo Arqueológico Nacional. Restauraciones.

Alto: 0,275 m.

Museo Municipal.

14. LA CARIDAD ROMANA

Biscocho blanco

La figura femenina, sentada, y el anciano, arrodillado. Bella composición de tradición muy barroca, monumentalista.

Alto: 0,340 m.

Museo Municipal.

15. LA CARIDAD ROMANA

Pasta blanda, policroma

Una roca y sobre ella las figuras con la misma iconografía de las otras versiones (véase el número anterior) de este mismo tema. Calidad y policromía fina, con algunos detalles en oro, hecho no demasiado frecuente en las piezas del Retiro. Lleva como marca un lis azul, muy correcto de dibujo, casi excesivamente, más parecido a algunas marcas extranjeras, pero el grupo iconográficamente coincide mucho con lo del Buen Retiro y su calidad de sonido también ofrece similitud con el de otras piezas de aquella Regia Manufactura y, además, la cabeza de la mujer recuerda la de la "Afrodita" (número 200) aun cuando todo el grupo es más "alfeñicado", que el del número anterior.

Propiedad particular.

16. GRUPO ALEGORICO

Biscocho blanco

Figura femenina en pie, armada, con aspecto de Minerva, a cuyos pies está caído un hombre desnudo y a cuya espalda hay un niño, casi desnudo, que se apoya en un globo terráqueo. Es quizás una represen-

tación simbólica de España o de una Regencia. Bien compuesto, clasicista, pero no exento de barroquismo. Bella calidad marmórea. El niño es claramente relacionable con las representaciones infantiles de *Estaciones* de esta misma Manufactura. Deterioros y restauraciones.

Alto: 0,450 m.

Perteneció a la Colección Laiglesia.

Museo Municipal.

17.

GRUPO ALEGORICO

Pasta dura (?) , policroma

Dos figuras: una a cada lado de un pedestal sobre el que hay un tonelito. De la misma serie que otras piezas, de las cuales hay varias versiones; quizás son representaciones alegóricas de las *Estaciones del Año*. Cocción algo defectuosa. Lleva como marca flor de lis azul, toscamente diseñada.

Alto: 0,170 m.

Perteneció a la Colección Laiglesia.

Museo Municipal.

18.

GRUPO MITOLOGICO ALEGORICO

Pasta dura (?) , policroma

Similar al número anterior, de la misma disposición y serie temática, pero, sin embargo, es posible que pertenezca, por su ejecución y detalles, a una serie diferente; tal vez se trate de dos versiones distintas de una misma serie de modelos; hay un detalle claramente visible que las diferencia: la decoración del pedestal central.

Alto: 0,160 m.

Perteneció a la Colección Laiglesia.

Museo Municipal.

19. GRUPO MITOLOGICO ALEGORICO

Pasta dura (?), policroma

De la misma serie de los números anteriores y dentro del estilo del inmediatamente anterior.

Alto: 0,150 m.

Museo Municipal.

20. GRUPO MITOLOGICO ALEGORICO

Pasta dura (?), policroma

De la misma serie que los números 17, 18 y 19, y compuesto, en forma similar, por una matrona rubia con haz de espigas y un efebo, semidesnudo, con racimos de uva y una cubeta llena del mismo fruto a sus pies. Es del tipo con decorado en el pedestal central; esta pieza lleva una capa muy gruesa de esmalte.

Museo Arqueológico Nacional.

21. ESCENA DE GENERO

Pasta blanda, esmaltada en blanco

Un muchacho, de pie, muestra un pájaro en su mano; una vieja aldeana, muy arreglada, le sonríe y parece pedírselo, ante la indecisión del muchacho; quizás es una suave escena de humor, de simbólico sentido erótico. Debajo lleva incisas *B. F.* Hay deterioros y restauraciones.

Alto: 0,190 m.

Perteneció a la Colección Laiglesia.

Museo Municipal.

22. ESCENA DE GENERO

Pasta blanda, esmaltada en blanco

Tipos derivados de las obras del pintor Teniers. Un hombre sentado, llevando una copa en la mano, habla con una mujer que sostiene una botella. Bien compuesto y modelado, vivaz. Es claramente del mismo

estilo y mano que la pieza que representa *Dos bebedores* (número 26), así como, por la manera de estar trabajado el rostro del hombre, de la misma factura que la gran bacanal del número 193.

Alto: 0,300 m.

Perteneció a la Colección Laiglesia.

Museo Municipal.

23.

GRUPO FAMILIAR

Pasta blanda, policroma

Un hortelano, sentado junto a sus herramientas, tiene por la mano a un niño, mientras su mujer, con otro en brazos, se apoya sobre el hombro del varón. Suave escena muy dieciochesca, en la que se imitan los grupos de porcelana de Sajonia.

Alto: 0,230 m.

Perteneció a la Colección Laiglesia.

Museo Municipal.

24.

ESCENA DE GENERO

Pasta blanda, policroma

Una mujer, hilando, con una niña a sus pies y, junto a ellas, un viejo vestido ostentosa y abigarradamente. Grupo gracioso y decorativo, bien compuesto y no mal ejecutado, que en su interior lleva como marca una gran flor de lis azul, que casi parece una estrella. Posibles restauraciones en las manos.

Alto: 0,240 m.

Perteneció a la Colección Laiglesia.

Museo Municipal.

25.

ESCENA DE GENERO

Pasta blanda, policroma

Un joven, sentado, come de una escudilla, mientras una mujer le ofrece de beber; a sus pies, un niño completa la composición, metiendo su brazo hasta el fondo de un cántaro. Posee el tono de las piezas

mero 26),
re, de la

inspiradas en el pintor Teniers, graciosamente compuesto y bien realizado. Por debajo, gran lis borroso, azul.

Alto: 0,250 m.

Perteneció a la Colección Laiglesia.

Museo Municipal.

26.

DOS BEBEDORES

Pasta blanda, esmaltada en blanco

la mano
sobre el
se imitan

Dos tipos derivados de las escenas de género de Teniers. Grupo muy simpático y bien compuesto.

Alto: 0,280 m.

Perteneció a la Colección Laiglesia.

Museo Municipal.

27.

ESCENA DE LA COMEDIA DEL ARTE

Biscocho blanco mate

ellas, un
decorativo,
mo marca
es restau-

Muy dentro del estilo del siglo XVIII y, sin duda, entroncado con lo napolitano; por tanto, de los primeros tiempos de la fábrica.

Alto: 0,215 m.

Perteneció a la Colección Laiglesia.

Museo Municipal.

28.

ESCENA DE LA COMEDIA DEL ARTE

Biscocho blanco mate

mujer le
metiendo
las piezas

Grupo compañero del que se señala con el número anterior y con los mismos caracteres.

Alto: 0,225 m.

Perteneció a la Colección Laiglesia.

Museo Municipal.

29.

JUNO

Pasta de calidad intermedia entre la blanda y la dura, que debe de ser uno de los tanteos de la Manufactura; policroma

Va sobre pedestal blanco, como si fuese una estatua de un monumento; lleva el simbólico pavo real. Figura pomposa y vulgar, de modelado bastante duro y seco, pero de orientación barroca. Hay otras figuras de diosas de esta misma serie en otras colecciones y museos. Debajo de la base lleva marca en negro.

Alto: 0,330 m., con pedestal.

Perteneció a la Colección Laiglesia.

Museo Municipal.

30.

LA ESCULTURA

Pasta blanda, policroma

Figura femenina, en pie, en actitud de trabajar un torso masculino. Restauraciones, defectos de cocción. Debajo de la base, lis negro, cursivo.

Alto: 0,330 m.

Perteneció a la Colección Laiglesia.

Museo Municipal.

31.

GRUPO ALEGORICO (¿ESPAÑA?)

Pasta blanda, esmaltada en blanco

Figura de matrona sentada sobre un león, y otra, en pie, apoyada en un escudo. Grupo de tipo barroco entroncado con lo de Alcora, pero más fino y elegante; la base se ha cerrado con una pieza añadida. (¿Alcora?)

Actualmente en el comercio de antigüedades.

32.

NIÑO CON UN DRAGON

Pasta blanda, policroma

Sobre base de rocalla, fileteada de carmín; carnaciones muy rojizas. Aire muy barroco. Hay otras similares.

Actualmente en el comercio de antigüedades.

33. GRUPO DE NIÑOS, CON UN TONEL

Pasta blanda, policroma

Pedestal octogonal, sobre bases con animales y, encima, un tonel (pinturas de escenas báquicas y espita de bronce) con figuras de *putti* sobre él y otras flanqueándolo. Buen modelado.

Propiedad particular.

34. FAUNO NIÑO

Pasta posiblemente dura, policroma

Faunito desnudo coronado de espigas, arrodillado, llevando un barrilito y una copa. Seguramente pertenecía a una pequeña serie de las cuatro *Estaciones*; esta sería el *Otoño*. Compañera, con probabilidad, del número siguiente. Modelado un poco en serie, pero gracioso y bien realizado.

Alto: 0,090 m.

Perteneció a la Colección Laiglesia.

Museo Municipal.

35. NIÑO CON PIEL DE LEOPARDO

Pasta posiblemente dura, policroma

Compañera, seguramente, del número anterior, en una serie de las *Estaciones*, y sería, seguramente, el *Verano*. El niño está sentado en el suelo, llevando una piel de leopardo y sosteniendo un haz de mieses. Policromía naturalista, decorativa y graciosa. Modelado en serie.

Alto: 0,095 m.

Perteneció a la Colección Laiglesia.

Museo Municipal.

36.

BUSTO HEROICO

Pasta blanda, policroma; sobre pedestal de madera

Cabeza muy bien modelada, expresiva y con carácter; bien ejecutada. Seguramente hecha para un *dessert*.

Alto: 0,090 m.

Perteneció a la Colección Laiglesia.

Museo Municipal.

37.

BUSTO MASCULINO, SOBRE PEDESTAL

Pasta blanda, policroma

El busto se envuelve en un manto listado y las carnaciones son de tono rojizo-siena muy intenso. Buen modelado; pieza grata y bien hecha. Por debajo, lis caligráfico, de tamaño mediano, de tono grisáceo, algo borrado.

Alto: 0,130 m.

Museo Municipal.

38 y 39.

MENSULAS

Pasta blanda, en blanco y oro

Formada, cada una de ellas, por una pilastra adosada, casi cubierta por una especie de cartela, que se enrolla arriba en forma de voluta para servir de apoyo a la repisa moldurada. El interior va también esmaltado, y allí lleva, como marca, un gran lis azul, muy cursivo.

Alto: 0,160 m. cada una.

Museo Municipal.

40 y 41.

PILASTRAS

Pasta blanda, con fondo esmaltado en blanco y decoración policroma

Las hay similares en el Museo Arqueológico Nacional y formaron parte de un *dessert*.

Alto: 0,335 m. y 0,235 m.

Pertenecieron a la Colección Laiglesia.

Museo Municipal.

42 y 43.

ARMADURAS CON CASCO

Piezas para aplicar a algún mueble u objeto, en pasta blanda, esmaltada en blanco con oro

Es a modo de trofeo heroico de inspiración clásica, pero de interpretación barroca. Las hay semejantes en el Museo Arqueológico Nacional.

Alto: 0,190 m. y 0,210 m.

Pertenecieron a la Colección Laiglesia.

Museo Municipal.

44.

SAN JOSE

Medallón pintado sobre porcelana; pasta blanda (?) esmaltada, incluso por el reverso

La imagen del Santo está inspirada en las obras de Guido Reni, dentro de un estilo muy italiano, pero con reminiscencias populares que pueden apreciarse en el rostro del Niño y en el ramo florido, por ejemplo; pintura de ejecución desigual. Por detrás, en la parte baja, inciso (1) y unos números en tinta.

Diámetro mayor: 0,285 m.

Museo Municipal.

45.

MACETA, CON ASAS DE PLATA

Pasta blanda, esmaltada en blanco de tono cremoso

Decoración en bajo relieve, gallonado en la parte baja, vegetación estilizada y mascarones burlescos a los lados, para sostener las argollas de plata. Hecha en el tipo de pasta llamada *frita*, como alguna de las tazas y platos del Museo Municipal. Debajo, como marca, gran lis azul caligráfico.

Alto: 0,120 m.

Perteneció a la Colección Laiglesia.

Museo Municipal.

46 y 47.

DOS VASOS PARA MACETAS

Pasta blanda, fondo esmaltado en blanco con decoración policroma

Forma ancha de perfil ondulado con base de rocalla estrecha, llevando mascarones en relieve, a los lados, que rematan en conchas, sirviendo de asas; decoración pintada, muy fina, con guirnaldas florales y cuatro trofeos jardineriles, uno en cada frente. Piezas simples, de gusto dudoso, pero bien realizadas y decoradas. Como marca, pequeño lis azul debajo de cada uno de los vasos.

Alto: 0,195 m. cada una.

Pertenecieron a la Colección Laiglesia.

Museo Municipal.

48.

MACETA

Pasta dura (?), fondo esmaltado de blanco con decoración policroma

Forma típica de cono invertido, trunco, llevando a los lados argollas como asas falsas pegadas al cuerpo del vaso, también en porcelana; en los frentes, decoración vegetal pintada, de tipo chinesco, policroma. Pieza bastante fina, transparente. Debajo, marca en azul, de tamaño mediano, con el lis.

Alto: 0,140 m. Diámetro superior: 0,175 m.

Perteneció a la Colección Laiglesia.

Museo Municipal.

49.

MACETA

Pasta dura (?), fondo esmaltado en blanco, decorado en color violáceo

Forma de copa muy barroca, de composición y perfil ondulados, que se cierra un poco en la parte superior; decoración de rocalla en relieve muy leve, de color violáceo. Bastante "alozada", pero fina y elegante. Hay semejante en el Museo Arqueológico Nacional. Como marca, un lis azul pequeño, debajo.

Alto: 0,145 m.

Perteneció a la Colección Laiglesia.

Museo Municipal.

50.

MACETA

Pasta blanda, esmaltada en blanco

Recipiente de forma compleja, entre acampanada y semiesférica; va sobre tres patas como garras de león, y lleva, en los costados, dos cabezas del mismo animal, con taladros, semejantes a las que se encuentran en muchos jarrones del Buen Retiro. Por debajo, pequeña marca azul, lis.

Propiedad del señor Marqués de Casa Pizarro.

51.

GRAN COPA DECORATIVA

Pasta blanda, esmaltada en blanco, con decoración en oro y color

La copa es campaniforme, sustentada, en lo alto de esbelto pie, sobre base cuadrada. Decorada con dos grandes medallones con escenas amorosas. Tono elegante, muy francés. Parece estar restaurada una parte de la copa.

Alto: 0,295 m.

Museo Municipal.

52 y 53.

PAREJA DE JARRONES

Pasta blanda (?), fondo esmaltado en blanco con filetes dorados y escenas, pintadas, con chinos

Son semejantes a otro conservado en el Museo de Artes Decorativas y a una pareja del Instituto de Valencia de Don Juan, pero los que aquí se presentan llevan sus asas originales, formadas por un vástago de estilización vegetal. Ambos llevan como marca, por debajo, pequeños lises azules. Son un poco "alozados".

Propiedad particular.

54 y 55.

DOS GRANDES JARRONES

Pasta tierna, fondo esmaltado en blanco, decoración policroma

Sobre pies cilíndricos, estriados, con cabezas de carneros, modeladas, a modo de asas, y fina decoración, pintada, de alegorías musicales. Piezas de gran categoría.

Propiedad particular.

56 y 57.

DOS COPAS DECORATIVAS

Pasta blanda, policroma

Campaniforme, sobre base cuadrada; decoración de grandes medallones de paisajes y escenas populares, dos a dos. Piezas muy bellas de ejecución, elegantes de proporciones, buenos los medallones ilustrativos, seguramente tomados de grabados franceses. Las dos llevan como marca, por debajo, el lis azul.

Alto: 0,255 m. cada una.

Perteneció a la Colección Laiglesia.

Museo Municipal.

58 y 59. DOS JARDINERAS EN FORMA DE CANASTILLOS

Pasta blanda, con fondo esmaltado en blanco, decorado en color y oro

Disposición alargada que forma dos recipientes a modo de rústicos canastillos, con rugosidades de concha, ornamentados por pequeñas cornucopias con pinturas y crestas de rocalla; hay decoración de racimos policromos, en relieve, y las asas son troncos dorados. Muy barrocas y "alozadas", dentro de una inspiración italianizante.

Propiedad particular.

60.

VASO FLORERO

Pasta blanda, esmaltada en blanco, con decoración policroma pintada y en relieve

Campaniforme, algo achatado, cerrándose después por la parte superior para formar cuello; las asas son unos rodillitos a los que se anudan tallos y frutos de vid en relieve, policromos, igual que una guirnalda que ciñe la parte baja de la copa; va, además, muy decorado con ramilletes pintados, policromos, de flores. Gracioso y decorativo, aunque no muy elegante; muy "alozado".

Alto: 0,265 m.

Perteneció a la Colección Laiglesia.

Museo Municipal.

61. COPA DECORATIVA EN MINIATURA

Pasta dura (?), esmaltada en blanco, con azul y oro

Campaniforme, con la parte baja finamente gallonada y modelada, sobre pie circular y base cuadrada; fileteados en azul y oro. Ejecución finísima y de exquisita gracia y elegancia, de muy buen gusto. Debajo, como marca, las CC incisas entrecruzadas.

Alto: 0,050 m.

Perteneció a la Colección Laiglesia.

Museo Municipal.

62 y 63. PAREJA DE JARRONES

Pasta blanda, policroma; bases cuadradas de bronce dorado

Forma aovada, de pie y cuello cilíndricos, con mascarones barrocos en lugar de asas, rodeados de tallos y frutos de vid en relieve policromo; fondo blanco con decoración floral pintada, remotamente chinesca de estilo y composición. Tipo "alozado"; restaurados. El número 62 está marcado con un lis azul grande, por debajo.

Alto: 0,270 m. cada una.

Pertenecieron a la Colección Laiglesia.

Museo Municipal.

64 y 65. DOS JARRONES

Pasta blanda, esmaltada en blanco, con decoración policroma; base cuadrada, asas, boca y tapas caladas, todo en bronce

Copa oviforme, que luego se cierra en forma algo cónica, sobre pie que sustenta una base cuadrada; fondo blanco con filetes y decoración en azul, rosa, malva y oro; decoración formada por guirnalda de flores y cuatro medallones ovalados, con figuras de tipo griego; la parte baja de la copa, gallonada, en relieve. Tipo imitado de la porcelana de Sajonia. Elegantes y ricos, de buena factura y decoración. (Véase lámina V.) En los dos, por la parte de debajo, como marca, un lis azul pequeño.

Alto: 0,470 m. cada una.

Pertenecieron a la Colección Laiglesia.

Museo Municipal.

66 y 67.

DOS JARRONES

Pasta blanda, esmaltada en blanco cremoso, con decoración en oro, rojo y azul pálido

Copa ovoidea gallonada en su parte baja, que se cierra con alto cuello cilíndrico estriado; la base es muy alta, cilíndrica; decoración vegetal con flores y mariposas de estilización chinesca. Finos y elegantes, muy decorativos, pero ambos algo torcidos al unir las dos piezas de que constan. Hay pareja de igual silueta y otra decoración en el Museo Arqueológico Nacional y, en cambio, la decoración es del mismo estilo y mano que uno de los floreros chinescos del Instituto de Valencia de Don Juan. Los dos llevan como marca, por dentro de su base, un lis azul.

Alto: 0,355 m. cada una.

Pertenecieron a la Colección Laiglesia.

Museo Municipal.

68 y 69.

PAREJA DE VASOS FLOREROS

Pasta blanda, policroma

Forma chinesca, llamada de *bambú*; la decoración, igualmente chinesca, de arbustos y peonías en oro, sobre fondo blanco. Muy elegantes, pero poco originales. Por debajo, como marca, lises azules.

Alto: 0,275 m. cada una.

Perteneció a la Colección Laiglesia.

Museo Municipal.

70 y 71.

DOS JARRONES

Pasta blanda, en parte esmaltada en blanco y con decoración policroma

Piezas muy complejas por su factura y decoración. La copa —hasta cierto punto campaniforme— lleva una zona intermedia donde se ha dejado a la vista el bizcocho, en relieve, con un friso de amorcillos en actitud de hacer sonar instrumentos musicales; el resto de la decoración,

policromo, con guirnalda e instrumentos musicales y cabezas de dragón policromas en relieve, sirviendo de asas; el pie de la copa es de bronce dorado. Piezas muy ricas y relativamente elegantes; la decoración pictórica es muy fina, y sutil, el modelado del bizcocho.

Alto: 0,395 m. cada una.

Pertenecieron a la Colección Laiglesia.

Museo Municipal.

72 y 73. DOS GRANDES COPAS CON TAPA

Pasta blanda (?), esmaltada en blanco, con decoración policroma y oro

Copa ovoidea, gallonada en su parte baja, sobre pie alto y base cuadrada, decorada con roleos y medallones ovalados apaisados, en grisalla, con paisajes del tipo de otras obras del Buen Retiro; la tapa, gallonada, rematada por una piña de bronce dorado; dos clipeos en relieve a modo de asas. Ricos y elegantes, muy finos como decoración y buena ejecución. Llevan como marca lises azules, y en el tornillo interior de una de las tapas dice: *ED. G. PARIS.*

Alto: 0,380 m. cada una.

Pertenecieron a la Colección Laiglesia.

Museo Municipal.

74 y 75. DOS COPAS CON TAPA, DE UNA SOLA PIEZA

Pasta blanda, esmaltada en blanco, con decoración en color

Decoración muy fina, con guirnalda de flores y pájaros y banda central oscura, con escenas de caza. Las hay iguales en el Instituto de Valencia de Don Juan y en el Museo Arqueológico. Llevan, como marca, pequeños lises azules.

Alto: 0,380 m. cada una.

Pertenecieron a la Colección Laiglesia.

Museo Municipal.

76 y 77. DOS JARRONES CON TAPA, TODO DE UNA PIEZA

Pasta blanda, fondo esmaltado en blanco, decoración policroma y oro

Forma de tibur, de línea muy esbelta; la tapa forma una sola pieza con el vaso. La decoración es de roleos. Estas piezas están hechas para ir colocadas en la parte baja de las consolas del comedor de diario (época de Carlos IV) del Palacio Real, donde hay un total de dieciocho semejantes a las expuestas. Llevan como marca la flor de lis azul.

Palacio Real de Madrid.

78 y 79. DOS JARRONCITOS VIOLETEROS

Pasta dura, fondo blanco esmaltado, con decoración modelada y policroma

Forma bastante compleja, de copa ovalada, sobre base rectangular y con cabezas de carneros en relieve a los lados, a modo de asas. Piezas ricas y, al mismo tiempo, no muy finas, de las que hay ejemplares en otras colecciones. Llevan debajo, como marca, flor de lis azul, pequeña.

Alto: 0,100 m.

Pertenecieron a la Colección Laiglesia.

Museo Municipal.

80. TARRO, SIN LA TAPA QUE PARECE DEBIO LLEVAR

Pasta blanda, con fondo esmaltado en blanco, decorado en azul

Forma de orza o tinajita, con reborde en el cuello, que según Laiglesia servía para sujetar un papel o pergamino, pero existen otros —Museo Arqueológico Nacional— que conservan la tapa original, también de porcelana; la decoración está formada por flores, de remota inspiración oriental, en azul. Los hay iguales y similares en otras colecciones. Debajo lleva, como marca, la flor de lis, pequeña, en azul.

Alto: 0,145 m.

Perteneció a la Colección Laiglesia.

Museo Municipal.

81.

GRAN JARDINERA

Pasta dura (?) , esmaltada en blanco, con decoración policroma y oro

Forma ovalada, de superficie ondulada y borde ondeado; lleva, a modo de asas, dos elementos vegetales como puntas de hojas muy carnosas; decoración con elementos vegetales estilizados, en oro, y ramilletes de flores naturalistas, policromos. Pieza de magnitud, bien realizada. Lleva, como marca, un gran lis azul.

Diámetro mayor: 0,390 m.

Perteneció a la Colección Laiglesia.

Museo Municipal.

82 y 83.

DOS PEQUEÑAS JARDINERAS

Pasta dura, esmaltada en blanco, con decoración en oro

Forma ovalada y ondeada, con elementos vegetales a modo de asas en los costados, con decoración menuda de flores, ramitas sueltas y filetes, todo en oro. Debajo, como marca, flores de lis azules, de tamaño pequeño.

Alto: 0,050 m. cada una.

Pertenecieron a la Colección Laiglesia.

Museo Municipal.

84.

MANTEQUERA, CON TAPA

Pasta dura (?) , con fondo esmaltado en blanco y decoración en violeta y oro

Tiene forma de cuenco bastante achatado, con dos mascarones masculinos con casco, a modo de asas; el asa de la tapa, en forma de sarmiento; decoración con paisajes de campiña, en violeta. Hay otras piezas de esta misma vajilla. Como marca, pequeño lis azul, y las CC entrecruzadas incisas.

Alto: 0,080 m.

Perteneció a la Colección Laiglesia.

Museo Municipal.

85.

MANTEQUERA, CON TAPA*Pasta dura (?), con fondo esmaltado en blanco y pinturas*

Cuenco bastante plano con asas laterales, que, como la de la tapa, están formadas por sarmientos; la decoración pictórica está formada por grupos de frutas, naturalistas. Tipo algo "alozado". Como marca, lis azul y las CC entrecruzadas incisas.

Alto: 0,100 m.

Perteneció a la Colección Laiglesia.

Museo Municipal.

86.

TAZA, CON ASAS*Pasta tierna (?), con fondo esmaltado en blanco, con decoración pintada policroma*

Tiene forma de cuenco no muy profundo, con las asas en forma de tronquitos y con guirnalda floral pintada. "Alozada", pero fina y con cierta elegancia. Gran flor de lis azul, pálida, debajo, como marca.

Diámetro: 0,125 m.

Perteneció a la Colección Laiglesia.

Museo Municipal.

**87. FUENTE CUBIERTA—PROBABLEMENTE SOPERA—
SOBRE BANDEJA, FIGURANDO UNA GALLINA***Pasta blanda modelada y policroma*

La bandeja es imitación realista de un canastillo ovalado, muy plano, de mimbre recubierto en su interior por elementos vegetales; la gallina está representada viva y clueca, con sus pollitos; el arca superior del cuerpo debió de ser la tapa, que no se conserva. Pieza excepcional, aunque de gusto discutible, similar al pato del Museo Arqueológico Nacional. Lleva como marca un gran lis azul.

Longitud de la bandeja: 0,480 m.

La sopera: 0,390 m.

Perteneció a la Colección Laiglesia.

Museo Municipal.

88. SOPERA REPRESENTANDO UN PATO

Pasta blanda, policroma

Fuente ovalada, modelada con representación, relativamente naturalista, de hojas y troncos; el recipiente es el cuerpo de un gran pato que vuelve la cabeza y está como anidando; sobre él un amontonamiento de hojas sirve de tapa. (Véase lámina VI.) Espléndida ejecución; pieza sin duda de la misma serie que la sopera representando una gallina, número 87.

Museo Arqueológico Nacional.

89. GRAN SOPERA

Pasta blanda, fondo esmaltado en blanco, con decoración policroma pintada y en relieve

Forma ovalada, a modo de canastillo con patas y asas formadas por tronquitos de encina y gran cantidad de elementos vegetales y moluscos recubriendo la tapa, todo de inspiración muy realista; lleva también unos medallones de rocalla, con pinturas de tipo campestre, de estilo posterior a Wateau. Pieza de gusto poco refinado, muy napolitana, algo relacionable con algunos aspectos del Salón de Aranjuez. Podría, incluso, pensarse que el recipiente y la cubierta no son compañeros. El recipiente lleva como marca un lis muy perfecto, encajado en un círculo, tamponado, en blanco; no he encontrado hasta ahora otra marca igual. Pienso en la posibilidad de que sea una pieza hecha en Italia.

Diámetro mayor: 0,450 m.

Perteneció a la Colección Laiglesia.

Museo Municipal.

90. CUCHARA

Pasta dura, con decoración modelada y pintada

Pequeños elementos decorativos fileteados en bajo relieve de rocalla, en el estilo de otras piezas, como el aguamanil números 247 y 248.

Largo: 0,205 m.

Museo Municipal.

91.

GRAN FUENTE OVALADA

*Pasta dura (?), con fondo esmaltado en blanco, filete de oro
y decoración policroma*

Decoración formada por grupos de frutas pintados con intención naturalista. Es parte de una vajilla de la que se conservan más piezas, de ejecución muy hábil y fina; pieza de categoría. Como marca, gran lis caligráfico azul y las CC entrecruzadas incisas.

Longitud: 0,495 m.

Perteneció a la Colección Laiglesia.

Museo Municipal.

92.

BANDEJA EN FORMA DE HOJA

Pasta blanda, policroma

Igual a otras piezas existentes en el Museo Arqueológico Nacional y en el Instituto de Valencia de Don Juan, salvo en la decoración aquí formada por cinco ramilletes florales, naturalistas. Como marca, lis azul y, muy clara, la sigla incisa (2). (¿Josef Gricci?)

Diámetro: 0,240 m.

Perteneció a la Colección Laiglesia.

Museo Municipal.

93.

BANDEJA CON ASA

Pasta blanda, policroma

Formada por una imitación de cestería, recubierta por varias hojas de parra y con un sarmiento a modo de asa; todo en relieve y de tono naturalista. Tipo "alozado", de gusto un poco dudoso y de intención naturalista. Como marca, un lis azul. Restaurada.

Longitud: 0,250 m.

Perteneció a la Colección Laiglesia.

Museo Municipal.

94. GRAN FUENTE OVALADA

Pasta dura, fondo esmaltado en blanco, con decoración policroma y oro

Ornamentación estilizada y gran ramillete naturalista policromo. Bastante reconstruída. Como marca, lis azul, pequeño.

Diámetro mayor: 0,490 m.

Museo Municipal.

95. PLATO

Pasta dura, fondo esmaltado en blanco, con decoración pintada

En el centro, gran ramillete de crisantemos en estilo naturalista. Bastante "alozado". En el reverso, lis azul, e incisa, la marca, que aparece en otras piezas, como, por ejemplo, la número 92.

Diámetro: 0,235 m.

Perteneció a la Colección Laiglesia.

Museo Municipal.

96 y 97. DOS PLATOS

Pasta dura, fondo esmaltado en blanco, con decoración policroma

Volutas y otros elementos ornamentales en oro; en el centro, medallón floral policromo. Piezas elegantes, pero vulgares, bastante ricas. Marcadas con lises azules y las CC entrecruzadas, incisas.

Diámetro: 0,235 m. cada una.

Pertenecieron a la Colección Laiglesia.

Museo Municipal.

98. PLATO

Pasta dura, fondo blanco esmaltado, con decoración policroma

Decoración muy profusa, de tipo chinesco, algo afín al estilo de *Compañía de Indias*, con un gran ave fantástica, flores, mariposa y otros motivos; pieza curiosa como interpretación de estilo. Como marca, lis azul de tipo caligráfico.

Diámetro: 0,220 m.

Perteneció a la Colección Laiglesia.

Museo Municipal.

99.

PLATO PARA FRUTAS O DULCES

Pasta blanda, con fondo esmaltado en blanco, decorado en oro y colores

Imita una bandeja calada, de mimbre, con fileteados y rayas en azul, carmín y amarillo. Pieza finamente realizada, de una gracia un poco *mignone*, que Laiglesia conceptúa *imitación inglesa*. Lleva, como marca, lis azul y las dos CC entrelazadas, incisas.

Diámetro: 0,240 m.

Perteneció a la Colección Laiglesia.

Museo Municipal.

100 y 101.

DOS PLATOS PLANOS

Pasta dura, con fondo esmaltado en blanco y decoración pintada

Bordes ondeados con rocallas y pinturas en el centro, con frutas de tipo naturalista, de intenso colorido, más bien oscuro, en estilo similar a otras piezas expuestas. Llevan, como marca, lis azul pequeño y las CC incisas, entrelazadas.

Diámetro: 0,215 m. cada una.

Pertenecieron a la Colección Laiglesia.

Museo Municipal.

102.

PLATO DECORADO CON ORO

Pasta dura, fondo esmaltado en blanco, ornamentado en oro

Sencilla y elegante decoración con un tallo vegetal, ramitas y ramillete central de peonías (?). Pieza rica. Lis azul pequeño y (3) inciso.

Diámetro: 0,245 m.

Museo Municipal.

103.

PLATO

Pasta dura, la parte honda cubierta completamente por pintura policroma

La composición es un paisaje, que sirve de fondo a Diana observada por Acteón. Obra completamente pictoricista. Como marca, lis azul, emborronado y, clarísima e incisa, la sigla (4).

Diámetro: 0,240 m.

Museo Municipal.

104.

PLATO HONDO DECORADO

Pasta dura, fondo blanco esmaltado, con decoración en oro y colores

Profusa decoración vegetal, con una gran *C* en oro y una *L* en laurel; pintura central en grisalla con dos amorcillos acariciándose junto a emblemas amatorios. Es una pieza alusiva a la boda de Carlos y Luisa, posiblemente una prueba o imitación de otra pieza, en estilo de Sevres. Como marcas, un gran lis azul pintado y las dos *CC* incisas, entrelazadas.

105.

TETERA (O CAFETERA) CILINDRICA

Pasta tierna (?), con fondo esmaltado en blanco y decoración policroma

Forma de bote cilíndrico con tapa semiesférica, decoración modelada en rocalla blanca y rameados y pájaros de tipo chinesco, policromos. Es de tipo un poco "alozado", pero elegante y fina. Lis azul, grande, cursivo, como marca.

Alto: 0,120 m.

Perteneció a la Colección Laiglesia.

Museo Municipal.

106.

TETERA

Pasta dura (?), con fondo esmaltado en blanco, con decoración policroma y oro

Forma cilíndrica, tapa plana, con pitón; decoración pintada de guirnalda y florecitas menudas, sueltas; pieza muy "europea", recordando lo "chinesco" más en la forma que en la decoración. Hay en otras colecciones piezas de este mismo juego. Lis azul y la marca incisa (5).

Alto: 0,115 m.

Perteneció a la Colección Laiglesia.

Museo Municipal.

107 a y 107 b.

TAZA Y PLATO

Pasta dura, policroma

Forma de cáliz. Fondo azul claro verdoso, ornamentado en oro y con medallones pintados con representaciones de frutas; pieza fina y elegante, de calidad muy leve. Grandes lises como marcas.

Diámetro: 0,132 m. La taza, alto: 0,085 m.

Pertenecieron a la Colección Laiglesia.

Museo Municipal.

108 a y 108 b.

TAZA CON PLATILLO

Pasta dura, con fondo esmaltado en blanco, decoración con pinturas y oro

Forma casi semiesférica, con decoración de paisajes de tipo italiano, pintados en tono siena, casi anaranjado. Pieza muy fina y elegante, de buena calidad. Como marca, lises azules.

Diámetro: 0,080 m. Alto, con tapa y botón: 0,078 m.; sin tapa: 0,046 m.

Perteneció a la Colección Laiglesia.

Museo Municipal.

109.

TAPA DE AZUCARERO

Del mismo juego y estilo que la taza anterior

Laiglesia, a quien perteneció, la daba como cubierta de la misma taza. Museo Municipal.

110 a y 110 b.

SORBETE Y PLATILLO

Pasta dura, fondo esmaltado en blanco, con decoración en verde y oro

Oviforme. Decoración de tallos floridos. Elegante; buena calidad. Lises, como marcas.

Alto: 0,070 m. Diámetro del plato: 0,140 m.

Perteneció a la Colección Laiglesia.

Museo Municipal.

111.

TAZA ALTA

Pasta blanda (?), con fondo esmaltado en blanco, decorada con relieves y pinturas policromas

Cilíndricas; el asa es un tronco de vid que se prolonga por la superficie de la taza; lleva pintado, además, un gran ramillete de flores, de tipo naturalista, muy fresco de color y muy bien realizado. Pieza interesante y característica, algo "alozada", que lleva como marca un lis azul, borroso.

Alto: 0,090 m.

Perteneció a la Colección Laiglesia.

Museo Municipal.

112 y 113.

DOS POCILLOS, SIN ASA

Pasta dura, fondo esmaltado en blanco, con decoración pintada y filetes de oro

Oviformes. Decoración formada por paisajes pintados en grisalla, bastante tópicos, pero graciosos y de factura un tanto "de mancha". Piezas muy finas, delicadas y de primorosa calidad. Como marca, lis azul, caligráfico.

Alto: 0,065 m. cada una.

Pertenecieron a la Colección Laiglesia.

Museo Municipal.

114.

JARDINERA

Pasta blanda (?), con fondo blanco cremoso esmaltado y decoración policroma y oro

Ovalada, pero de superficie o bordes ondeados, con elementos vegetales a los lados, a modo de asas. Decoración formada por guirnalda floral y medallones con castillos, otros con paisajes, y las iniciales C y L enlazadas. Pertenece a la vajilla de Carlos y María Luisa,

imitada de otra de Sevres. Lleva, como marca, un lis azul, caligráfico, grande.

Diámetro mayor: 0,210 m.

Perteneció a la Colección Laiglesia.

Museo Municipal.

115 a y 115 b.

TAZA Y PLATO

Perteneciente a la vajilla de Carlos y María Luisa y con los mismos caracteres del número 114 y otros. Lleva, como marca, pequeño lis cursivo, azul.

Alto: 0,060 m. Diámetro del plato: 0,150 m.

Perteneció a la Colección Laiglesia.

Museo Municipal.

116.

JARDINERA

Pieza igual a la del número 114, pero inconclusa, sin recibir el decorado en oro, y así, por ejemplo, le falta la inicial C.

Diámetro mayor: 0,220 m.

Perteneció a la Colección Laiglesia.

Museo Municipal.

117.

JARDINERA

Igual al número 114, pero sólo con la capa de esmalte blanco de fondo. Lleva la marca del lis azul, por debajo.

Diámetro mayor: 0,270 m.

Perteneció a la Colección Laiglesia.

Museo Municipal.

118. JARDINERA, CON RAMILLETE DE FLORES

Pasta blanda, policroma

La jardinera es de forma igual a las de la vajilla de Carlos y María Luisa (número 114); el ramillete de flores y hojitas es completamente naturalista, modeladas, esmaltadas y policromas, sostenidas con tallos de alambre. Es sin duda pieza capital.

Museo Arqueológico Nacional.

119.

GRAN FUENTE CIRCULAR

De la vajilla de Carlos y María Luisa, con los mismos caracteres de las otras piezas. (Véase número 114.) Lleva como marca un gran lis azul.

Diámetro: 0,300 m.

Perteneció a la Colección Laiglesia.

Museo Municipal.

120.

PLATO

De la vajilla de Carlos y María Luisa, con los mismos caracteres de las otras piezas. (Véanse los números anteriores.) Lleva lis azul grande.

Diámetro: 0,240 m.

Museo Municipal.

121 a 130

PLATOS

Pasta dura, con fondo esmaltado en blanco, decoración pintada policroma y fileteados con fino rayado violeta

Borde suavemente ondeado; fondos pintados con escenas ilustrativas de tipo, en general, muy francés, inspiradas en modelos de Wateau, Boucher, Pater, Lancret, etc. Calidad casi traslúcida. La gama de color varía bastante de unos platos a otros, pero hay un estilo general que tiende a unificar los dispares caracteres de modelos y temas. Marcados con lises, en general grandes, caligráficos.

Diámetro: 0,250 m. cada uno.

Pertenecieron a la Colección Laiglesia.

Museo Municipal.

131.

FUENTE CUADRADA

De la misma vajilla de los números anteriores y con los mismos caracteres.

Longitud: 0,260 m.

Perteneció a la Colección Laiglesia.

Museo Municipal.

132.

GRAN FUENTE REDONDA

De la misma vajilla de las piezas de los números anteriores y con los mismos caracteres.

Diámetro: 0,330 m.

Museo Municipal.

133.

FUENTE RECTANGULAR

De la misma vajilla de los números anteriores y con los mismos caracteres.

134.

ESCRIBANIA

Pasta dura (?), con fondo esmaltado en blanco y decoración en azul y oro

De forma complicada, con abundante decoración de rocalla, en la que se encajan cuatro recipientes de metal con tapas de porcelana (se conservan dos); a los lados iban unos candeleros, hoy desaparecidos. La decoración, modelada en relieve, se completa con fileteados y ramilletes pintados. Como marca lleva un lis azul, grande, de correcto dibujo.

Alto: 0,100 m. Ancho: 0,250 m. Largo: 0,330 m.

Museo Municipal.

135 y 136.

DOS CANDELABROS

Pasta blanda, policroma

Pie de tipo triangular ondulado, sobre patas-volutas; el fuste, a modo de balaustre estriado con asas, todo muy de rocalla, para terminar en una a modo de campánula; medalloncitos-cornucopia en la base, con pequeñas pinturas. Muy buena calidad, imitando obras alemanas.

Museo Arqueológico Nacional.

137.

NESTOR Y TELEMACO

Bizcocho blanco cremoso

Néstor, sentado, muestra un pergamino al joven Telémaco, que está en pie. Estilo muy clasicista; muy noble la figura del anciano y con bellas notas de modelado. Seguramente es obra de época intermedia, quizás de los comienzos de Sureda. Restauraciones.

Alto: 0,330 m.

Perteneció a la Colección Laiglesia.

Museo Municipal.

138. NINFA ENSEÑANDO A DANZAR A UN SATIRO NIÑO

Bizcocho blanco

Modelado muy sobrio y composición graciosa, pero banal; la cabeza de la ninfa es muy bella y ofrece contactos estilísticos, por ejemplo, con la *Bacanal* número 193.

Alto: 0,258 m.

Museo Municipal.

139.

EL AMOR CASTIGADO

Bizcocho blanco

Eros niño, de pie sobre una roca, con las manos atadas por la espalda a un árbol trunco; una muchacha arrodillada hace gesto de partir el arco del dios. Grupo en otro tiempo clasificado como Eros y Psiquis, pero que nada tiene que ver con tal tema; es ejemplo de los errores de tipo iconográfico a que pueden conducir las mutilaciones y restauraciones en las piezas de porcelana. Bien compuesto y buen modelado, sin caer en lo minucioso ni en el primor. Buena calidad. Seguramente, de la última época del Buen Retiro. Lleva sello tamponado por detrás del borde de la base.

Alto: 0,155 m.

Perteneció a la Colección Laiglesia.

Museo Municipal.

140.

EL AMOR CASTIGADO

Bizcocho blanco

El mismo tema iconográfico del número anterior, resuelto de manera distinta en el acoplamiento, pero no en lo sustantivo. Gran calidad.

Museo Arqueológico Nacional.

141.

EL AMOR CASTIGADO

Bizcocho blanco

Versión completa, conservando el arco, en metal. Base circular. (Véase la referencia de los dos números anteriores.)

Palacio Real de Madrid.

142.

GRUPO CLASICISTA

Bizcocho blanco

Un joven sentado sobre una piedra lee un libro, junto a él hay una matrona en pie que se apoya sobre una estatuilla semejante a la Artemisa de Efeso. Buen modelado, muy clasicista. Seguramente, de la última época de la fabricación del Buen Retiro, de cuya Manufactura lleva inciso el sello, oval.

Alto: 0,250 m.

Perteneció a la Colección Laiglesia.

Museo Municipal.

143.

ERATO

Bizcocho blanco mate

En pie y en actitud de tocar la lira, tiene a sus pies un amorcillo; el nombre, inciso, en la base. Modelado muy bueno y fino. Muy clásica y de buena ejecución. De la última época.

Alto: 0,330 m.

Perteneció a la Colección Laiglesia.

Museo Municipal.

144. THERPSICORE

Bizcocho blanco mate

La musa, en pie, sostiene un arpa y alza su manto con la mano derecha. Clásica y bella, bien modelada, con restauraciones. Seguramente, de la última época.

Alto: 0,335 m.

Perteneció a la Colección Laiglesia.

Museo Municipal.

145. APOLO

Bizcocho blanco mate

El dios está en pie, con la lira y junto a un tambor de columna, al que se enrosca la serpiente Pitón. Inscripción en la base. Buen modelado, pero frío; clara derivación de modelos romanos vistos a través de la sensibilidad neoclásica. Seguramente, de la última época. Se conservan más ejemplares.

Alto: 0,345 m.

Perteneció a la Colección Laiglesia.

Museo Municipal.

146. URANIA

Bizcocho blanco

Matrona en pie, llevando una esfera estrellada. Muy noble y clásica; elegante; buen modelado, del mismo estilo y serie que el número 3.477 de la Colección del Museo Municipal, que representa *La Arquitectura*.

Alto: 0,260 m.

Perteneció a la Colección Laiglesia.

Museo Municipal.

147. PALAS

Bizcocho blanco mate

Figura en pie, con la indumentaria habitual, pero sin casco; el nombre de la diosa, grabado en la base; el brazo derecho es un ejemplo

de falsa restauración. Aceptable modelado. Seguramente, de la última etapa de la Manufactura; lleva tamponado el sello en la parte posterior.

Alto: 0,250 m.

Perteneció a la Colección Laiglesia.

Museo Municipal.

148.

HERCULES

Bizcocho blanco mate

En pie, con iconografía tradicional. Buen modelado, escultórico; fina calidad. Restos de "blanqueo" y dorado. Se notan los bordes de unión del molde en algunos lugares, detalle que no es fácil encontrar en otras piezas. Abundantes restauraciones.

Alto: 0,215 m.

Perteneció a la Colección Laiglesia.

Museo Municipal.

149.

TALIA

Bizcocho blanco

La musa, en pie, sostiene una máscara en la mano izquierda; inscripción en la base con el nombre. Fino y elegante modelado. Sin duda, de la última etapa de la Manufactura. Restauraciones. En la parte posterior, y en la base, sello ovalado tamponado, y junto a él, una S incisa.

Alto: 0,205 m.

Museo Municipal.

150.

DIANA

Bizcocho blanco, barnizado

La diosa en pie, con túnica corta, según lo habitual, hace gesto como si fuese a sacar una flecha del carcaj. Tipo iconográfico bastante inspirado en la Diana de Versalles. Muy clásica y bien modelada.

Propiedad del señor Marqués de Casa Pizarro.

151.

PIE DE CANDELABRO

Bizcocho barnizado, con bastantes pigmentos grisáceos

Basa de columna y, sobre ella, un Eros muchacho, coronado de flores, con el pie izquierdo sobre una esfera y que debió de llevar en la mano derecha el arco; sobre la cabeza un disco, que, como la basa y el carcaj, van esmaltados en blanco. Alguna desproporción, pero modelado bastante bueno; todo de estilo muy neoclásico y frío.

Propiedad del señor Marqués de Casa Pizarro.

152.

MUCHACHO OFERENTE

Bizcocho blanco, barnizado

Figura, en pie, de muchacho coronado de laurel, con túnica corta y manto, llevando una pequeña ánfora, junto a un pedestal. Buena calidad y buen modelado, de carácter un poco nervioso.

Propiedad del señor Marqués de Casa Pizarro.

153.

VESTAL

Bizcocho blanco, muy barnizado

En pie, coronada de flores, con indumentaria pseudo clásica, llevando un flamero ardiente. Buen modelado, muy movido y nervioso. Seguramente pareja del número anterior.

Propiedad del señor Marqués de Casa Pizarro.

154.

PONIENTE

Bizcocho blanco

Figura masculina en pie, con un pañuelo anudado a modo de mordaza; tiene una lechuza junto a los pies. Muy bien modelado; de inspiración absolutamente clásica, imitando esculturas romanas.

Alto: 0,305 m.

Perteneció a la Colección Laiglesia.

Museo Municipal.

155.

LA MORAL

Biscocho blanco

Matrona sentada sobre un león embriado. Estilo muy neoclásico; modelado bueno y sobrio; por su base, letras con el título; por el tamaño se asemeja mucho a la alegoría del río Tajo (número 207). Seguramente, de la última época de la Manufactura. Bajo la grupa del león, sello impreso, indescifrable.

Alto: 0,200 m.

Perteneció a la Colección Laiglesia.

Museo Municipal.

156.

LA GUERRA (?)

Biscocho blanco

Figura femenina sentada sobre un trozo de fuste, estriado, de columna, vistiendo traje heroico, rodeada de algunos atributos. Debíó de llevar una espada en la mano. Buen modelado de tradición barroca; calidad muy escultórica y marmórea; fina como ejecución. Pieza de calidad, pero, sin embargo, la pasta es muy grumosa y con muchas grietecitas.

Alto: 0,230 m.

Perteneció a la Colección Laiglesia.

Museo Municipal.

157.

EL DOMINIO

Biscocho blanco

Personaje masculino vestido a la romana, con rótulo en la base. Muy bello modelado, clásico y escultórico; buena ejecución y calidad marmórea; por el estilo de la cabeza —muy bella— podría relacionarse con *Los Malcasados*. (Número 10.)

Alto: 0,190 m.

Perteneció a la Colección Laiglesia.

Museo Municipal.

158.

LA HISTORIA (?)

Bizcocho blanco

Matrona, en pie, que escribe en un libro abierto. Figura de modelado sencillo y de ejecución correcta, de buena calidad y elegante composición. Seguramente, del último período del Buen Retiro.

Alto: 0,130 m.

Perteneció a la Colección Laiglesia.

Museo Municipal.

159.

LA HISTORIA

Bizcocho blanco

Figura femenina, en pie, apoyando un libro sobre su costado. Actitud bien compuesta, modelado bueno, bella calidad y buena ejecución.

Alto: 0,195 m.

Perteneció a la Colección Laiglesia.

Museo Municipal.

160.

VIGILANCIA

Bizcocho blanco mate

Figura muy clásica, en pie sobre base, en la que se lee el título en capitales incisas. Modelado bello y simple. De la última época. Lleva sello de la Manufactura, tamponado sobre la base.

Alto: 0,240 m.

Museo Municipal.

161.

LA AGRICULTURA

Bizcocho blanco

Figura femenina, en pie, vistiendo indumentaria clásica; lleva una hoz y un gran haz de mieses. Noble y buen modelado, muy clasicista. Perfecta ejecución, muy escultórica, marmórea. (Véase lámina VII.)

Alto: 0,305 m.

Museo Municipal.

162.

EPICURO

Bizcocho blanco mate

Figura en pie, de tono clásico, pero con afán realista, casi de retrato; en la base, cuadrada, se lee el nombre en capitales pequeñas. Muy buena clase, similar a la del grupo número 16.

Alto: 0,320 m.

Perteneció a la Colección Laiglesia.

Museo Municipal.

163.

FIGURA FEMENINA (?), SENTADA

Bizcocho blanco

La figura está representada con las piernas cruzadas, desnudas; lleva túnica corta y cabellera rizada, también corta; a sus pies hay una escudilla y un gran sombrero de ala ancha y redonda. Bella actitud muy compuesta, llena de ritmo, de muy buen modelado y calidad escultórica, marmórea. Pieza importante, pero con restauraciones.

Alto: 0,230 m.

Perteneció a la Colección Laiglesia.

Museo Municipal.

164.

GUERRERO GRIEGO

Bizcocho blanco mate

Está en actitud de marcha y con la indumentaria habitual en el tipo que se representa. Debíó de llevar lanza de metal; no tiene base y en opinión de Laiglesia debíó formar parte del pie de un candelabro. Muy dinámica y clasicista; bien modelada y bella calidad. Presenta deterioros y restauraciones.

Alto: 0,305 m.

Perteneció a la Colección Laiglesia.

Museo Municipal.

165.

GUERRERO ROMANO

Bizcocho blanco mate

Figura en pie, la espada desenvainada en la mano. Bueno y minucioso modelado clasicista. Tiene incisa una contraseña entre ambos pies.

Alto: 0,210 m.

Perteneció a la Colección Laiglesia.

Museo Municipal.

166.

GUERRERO

Bizcocho blanco

Es, seguramente, pareja del número anterior; éste hace gesto de desenvainar la espada. Bien compuesta y movida, muy teatral; buen modelado, un tanto barroco. Bella calidad y ejecución.

Alto: 0,190 m.

Perteneció a la Colección Laiglesia.

Museo Municipal.

167.

FIGURA FEMENINA, SENTADA

Bizcocho

Actitud casi trágica; indumentaria a lo antiguo. Figura muy clásica y de buen modelado y bella composición.

Altura: 0,18 m.

Museo de Artes Decorativas. Madrid.

168.

LA RETORICA

Bizcocho

Figura, en pie, de severa y clásica indumentaria, con un libro en la mano y gesto oratorio. Perfecta como modelado y elegancia. Buena ejecución, calidad marmórea. Dentro de la serie del número 203.

Altura: 0,32 m.

Museo de Artes Decorativas. Madrid.

169.

DIONISOS

Bizcocho blanco

Es la cabeza que Laiglesia llamó *Sardanápalo*, pero es claramente la de un Hermes griego, de tradición arcaica y con reminiscencias del arte del Asia anterior.

Alto: 0,280 m.

Perteneció a la Colección Laiglesia.

Museo Municipal.

170. ZEUS, POSEIDON O, QUIZAS, UN TITAN (¿EL TITAN ANITO?)

Bizcocho blanco mate, sobre base de madera negra

Busto desnudo, con larga barba y cabellera; bellísima reproducción escultórica, primorosamente ejecutada; calidad marmórea.

Alto: 0,105 m.

Museo Municipal.

171.

AUGUSTO (?)

Bizcocho blanco, sobre pedestal de madera

Buena reproducción escultórica de una cabeza antigua; bella calidad marmórea.

Alto: 0,130 m.

Perteneció a la Colección Laiglesia.

Museo Municipal.

172.

FILOSOFO GRIEGO

Bizcocho blanco, sobre pedestal de madera

Versión de la famosa cabeza helenística, que, durante mucho tiempo, se creyó el retrato de Séneca. Fina y bella calidad marmórea.

Alto: 0,130 m.

Perteneció a la Colección Laiglesia.

Museo Municipal.

173. EMPERADOR ROMANO (¿AUGUSTO O TIBERIO?)

Bizcocho blanco, mate, sobre pie de madera oscura

Perfecta reproducción de escultura, en miniatura; de calidad marmórea.

Alto: 0,105 m.

Museo Municipal.

174. EMPERADOR ROMANO

Bizcocho blanco, montado sobre un cilindro de jaspe y base de madera

Magnífica reproducción, de gran calidad y finura; tono marmóreo.

Alto: 0,110 m. Con peana: 0,200 m.

Museo Municipal.

175. BUSTO FEMENINO

Bizcocho blanco

Cabeza de matrona sobre un pedestal de la misma pasta, un poco desproporcionado para el tamaño del busto. Hay otros ejemplares semejantes, esmaltados y policromos, en otras colecciones. Modelado clasicista.

Alto: 0,200 m.

Museo Municipal.

176. RAPTO DE GANIMEDES

Placa ovalada en relieve, en estilo de Wegwood

Ganimedes, según la iconografía habitual, llevado pendiente de las garras del águila, con sugestión de paisaje en bajo relieve en la parte inferior. Modelado muy clásico, bastante correcto, imitado de un relieve.

Alto: 0,210 m.

Perteneció a la Colección Laiglesia.

Museo Municipal.

177. PLACAS CON RELIEVES

Imitación de Wegwood, en la habitual combinación de colores

Relieves rectangulares, apaisados, de tono muy clásico, italianizantes y de modelado muy bueno y bastante resaltado; todas representan juegos de *putti*.

Museo Arqueológico Nacional.

178. FAETON, CAYENDO DE SU CARRO

*Placa en relieve, en estilo de Wegwood, en los colores habituales.
Encerrada en marco, con cristal*

La escena, muy clásica y bien compuesta, hasta cierto punto con carácter pictoricista, según la iconografía tradicional de este mito. Bellísima factura.

Casita del Príncipe, El Escorial.

179. FAETON, CAYENDO DE SU CARRO

Modelo en cera, del relieve del número anterior

Museo Municipal de Madrid.

180. JARRON CON FLORES

Placa rectangular apaisada, en relieve, estilo de Wegwood

Copa con flores, que presenta dos calidades y ejecuciones diferentes: bajo relieve poco fino, de ingenuo dibujo y poca imaginación en el jarrón, y frondoso ramillete de flores, tridimensionales, virtuosistas de ejecución, realistas. Por detrás lleva inscripciones de tipo caligráfico que dicen: *por Domingo Sanzco*, en forma incisa, y escrito con tinta: *Esto hestá Echo en la Fabrica del Retiro De China de Bizqui* (o sea de *Biscuit*, bizcocho).

Longitud: 0,220 m.

Perteneció a la Colección Laiglesia.

Museo Municipal.

181.

PAISAJE DE MONTAÑAS

Relieve sobre placa cuadrada, en estilo de Wegwood

En primer término, sobre rocas, las ruinas de un templo romano. El relieve, como es habitual en esta clase de obras, se manifiesta en forma impresionista, marcando las distancias por la mayor o menor intensidad volumétrica; la ejecución de este relieve, en general, es muy fina.

Longitud: 0,130 m.

Perteneció a la Colección Laiglesia.

Museo Municipal.

182 y 183.

DOS MEDALLONES (RETRATOS)

Plaquitas circulares, en relieve, con marquitos de la misma forma, en caoba, con aro dorado formado por perlitas en la parte interior inmediata al relieve

Las dos cabezas son muy clasicistas, de bellissimo modelado, en perfil medallístico; ejecución perfecta y gran calidad.

Diámetro: 0,075 m. y 0,078 m.

184.

BOTE DE FARMACIA, CON TAPA

Pasta dura (?), esmaltada en blanco, decorada con oro y escudo policromo

Copa campaniforme alargada, con parte baja gallonada, sobre base octogonal, tapa rematada en una bellota. Fondo blanco muy puro y brillante, sobriamente decorado con oro y, en el centro, gran escudo real policromo. La forma y el decorado son muy elegantes y debieron hacerse, según un modelado, por alguno de los grandes artistas que colaboraron no sólo con la Manufactura, sino en la decoración y trabajos de la Casa Real; quizá el propio González Velázquez. Este tarro y los muchos que se conservan iguales se hicieron para la Farmacia Real,

haciéndose también, según el mismo modelo, en opalina y en cristal, seguramente de La Granja. Debajo, como marca, gran lis caligráfico azul.

Alto: 0,330 m.

Perteneció a la Colección Laiglesia.

Museo Municipal.

185. COPA DE CRISTAL PARA LA FARMACIA REAL

Talleres de La Granja

Hecha según el mismo modelo que las de porcelana. (Véase el número anterior.)

Farmacia Real. Madrid.

186. TARRO DE LA FARMACIA REAL

Pasta dura, fondo esmaltado en blanco, escudo policromo y ornamentación en oro

De la misma serie que los números anteriores.

Farmacia Real. Madrid.

187.

JARRITA

Pasta tierna (?), esmaltada en blanco, con decoración violeta y oro

Forma muy clásica, con alto cuello y asa, muy suelta, en forma de meandro, con un mascarón de sátiro en la parte baja; decoración muy sobria. Elegantísima; restauraciones.

Alto: 0,330 m.

Perteneció a la Colección Laiglesia.

Museo Municipal.

188.

PLATO (DE POSTRE)

Pasta dura, policroma

Borde en oro y colores encajando unos a modo de camafeos rojos con figuras; en el centro, figura de matrona coronada, de tono muy neo-

clásico y pictoricista, perfecto y bello en su estilo. Por el reverso, como marca (6), coronada, en rojo; en oro (7), incisas; pequeña s y (8) incisa.

Alto: 0,226 m.

Perteneció a la Colección Laiglesia.

Museo Municipal.

189 a y 189 b.

JICARA Y PLATO

Pasta dura, decoración policroma

Tipo neoclásico. Jícara cilíndrica, con decoración pintada muy fina y perfecta, representando un perro y piezas de caza, y tema similar en el platillo; interior dorado. Marcas: platillo, gran (9) coronada, roja; (10) en rojo; (11) en oro; (12) incisa; en la taza, M coronada en azul y (13) en rojo.

Plato: diámetro, 0,140 m. Jícara: alto, 0,063 m.

Perteneció a la Colección Laiglesia.

Museo Municipal.

190.

JICARA

Pasta dura (?), con fondo esmaltado en blanco, decoración en colores y oro

Cilíndrica, con asa de rocalla y decoración de rameados "chinescos", pintados. Calidad *frita*. Lleva como marca, por debajo, la flor de lis azul y las dos CC, incisas, entrecruzadas.

Alto: 0,067 m.

Perteneció a la Colección Laiglesia.

Museo Municipal.

191.

JICARA

Pasta dura de fondo esmaltado en blanco, con decoración policroma

Cilíndrica. Decoración formada por tres tallos floridos, en azul y verde. Elegante y sencilla, con tono de pieza en serie. Como marca, lis azul.

Alto: 0,060 m.

Perteneció a la Colección Laiglesia.

Museo Municipal.

192.

PLATILLO

Pasta dura con decoración pintada y filetes de oro

El fondo, cubierto por una pintura; paisaje, con un pescador desnudo; dibujo expresivo y enérgico. Como marca (14) coronada, en rojo, y (15), también roja.

Diámetro: 0,128 m.

Museo Municipal.

193.

BACANAL

Bizcocho blanco mate

Baco sentado, alza una copa rodeado de seis figuras infantiles, entre las cuales cuatro son pequeños sátiros que llevan jarros, ánforas y canastillos con vid. Estilo todavía barroco aun cuando su factura tiende hacia lo clásico.

Alto: 0,500 m.

Perteneció a la Colección Laiglesia.

Museo Municipal.

194. MENELAO DEFIENDE EL CADAVER DE PATROCLO

Bizcocho

Reproducción de un famoso grupo escultórico antiguo, vulgarmente llamado *del Pasquino*, del cual se conservan fragmentos y versiones en distintos lugares, tales como Roma y Florencia. Pieza bellísima y de calidad marmórea, de la cual se conservan otros ejemplares. Obra posiblemente de los últimos tiempos de la Manufactura del Buen Retiro. (Véase lámina XV.)

Alto: 0,350 m.

Perteneció a la Colección Laiglesia.

Museo Municipal.

195. VENUS Y CUPIDO

Pasta blanda policroma

Venus semidesnuda, sentada sobre un promontorio de rocas con Cupido en la parte baja. Grupo exquisito, muy fino y elegante, con mucho carácter de época y de fina ejecución. (Véase lámina VIII.) Hay otros grupos parecidos a éste, como el que representa a Venus y Adonis, que conserva el Museo Arqueológico.

Alto: 0,365 m.

Perteneció a la Colección Laiglesia.

Museo Municipal.

196. DEDALO E ICARO

Bizcocho blanco

Icaro sentado y su padre en el gesto de sujetarle unas alas en la espalda. Bella composición y modelado; noble y graciosa al mismo tiempo; muy clasicista. Calidad marmórea. Pieza de primer orden, de peso ligero, que lleva inciso el sello circular de la Manufactura, de cuyo último período es obra, sin duda. Una de las alas, restaurada.

Alto: 0,270 m.

Perteneció a la Colección Laiglesia.

Museo Municipal.

197. CARLOS IV

Bizcocho recubierto de espesa capa de pintura color crema

Figura en pie, junto a una mesita circular cubierta por pesado tapete y con un escudo de España y objetos formando alegoría. Obra decididamente escultórica, con auténtico carácter de retrato, en gran tamaño y fuera de serie, sin duda hecha como homenaje al Rey, según se desprende además de el "restaurador" de la inscripción, seguramente como halago por la nueva dirección. La base debió cerrarse por debajo posteriormente, cuando se restauró (la falta de la primera letra del rótulo indica los deterioros) y es entonces cuando debió darse la capa de pin-

tura; en el frente de esa base la inscripción, en capitales: ENEFICO RESTAURADOR DE LA FABRICA DE PORCELANA. AÑO DE MDCCCV. Compañera del número siguiente.

Propiedad del señor Marqués de Casa Pizarro.

198.

LA REINA MARIA LUISA

Biscocho, recubierto de espesa capa de pintura color crema

En pie, reconociéndose la falda, en la mano derecha debió llevar un abanico cerrado. Tiene en todo los mismos caracteres de la estatua de Carlos IV del número anterior, de la que es compañera. Lleva en la base inscripción caligráfica que dice: "R. Fábrica de Porcelana año de 1806", o sea es posterior en un año a la del Rey, y seguramente se encargó para hacer pareja.

Propiedad del señor Marqués de Casa Pizarro.

199.

PAREJA JUVENIL

Biscocho blanco

Probablemente se trata de una escena sentimental novelesca, en el tono de *Pablo y Virginia*; el grupo es delicioso por su tono, composición y modelado, simple y cortante, de estilo muy personal, que trasciende lo decorativo, pero las reconstrucciones que ha sufrido hacen muy difícil su clasificación y aun autenticación.

Alto: 0,220 m.

Perteneció a la Colección Laiglesia.

Museo Municipal.

200.

APOLO

Pasta blanda, esmaltada en blanco

El dios, semidesnudo, de pie. Ejemplo de incongruencia de restauración; primitivamente, el brazo pasaba por encima de la cabeza; al restaurarlo se le colocó rígido y desproporcionado, alzado, empuñando

el arco, y con los restos que quedaban sobre la cabellera se formó una luna creciente, símbolos con los que la figura masculina de Apolo queda convertida en la femenina de Diana; por lo demás, en la otra mano se ve claramente un bastoncillo en el puño, que pertenece al arco. En el Museo Arqueológico Nacional hay una pieza, intacta, análoga a ésta.

Alto: 0,250 m.

Perteneció a la Colección Laiglesia.

Museo Municipal.

201.

PROMETEO

Pasta blanda, policroma

El héroe, con la iconografía tradicional, desnudo y encadenado a unas rocas. Composición muy dramática y expresiva, bien modelada y ejecutada; buen gusto en el color. Pieza de importancia. Se conservan otros ejemplares. Seguramente, de los primeros tiempos de la Manufactura.

Alto: 0,260 m.

Perteneció a la Colección Laiglesia.

Museo Municipal.

202.

NIÑOS JUGANDO CON UN CARNERO

Pasta blanda, policroma

Grupo muy característico, en el que se representa a varios niños desnudos que juegan a cabalgar un carnero. Buena calidad, muy dentro de la tónica "alozada", pero muy fino de barniz. Coloraciones claras, con mucha dominante blanca, notablemente distinta de lo habitual en la producción del Retiro.

Museo Arqueológico Nacional.

203.

CLIO

Biscocho blanco mate

La musa, en pie, con un gran libro abierto y alzando una pluma en la mano derecha. Bellísima y elegante, de sutil modelado. Calidad

perfecta, de peso muy leve, dentro de la serie de las producidas con *magnesita*. Pieza excepcional de los últimos tiempos de la Manufactura. Hay más ejemplares.

Alto: 0,330 m.

Perteneció a la Colección Laiglesia.

Museo Municipal.

204.

MERCURIO

Pasta blanda, policroma

La figura del dios, en pie, desnuda, con sus símbolos tradicionales, salvo el caduceo, que debió de ser de metal; va sobre peana de madera. Muy grácil y fina, delicada y elegante; modelado tierno y buena ejecución; colorido más delicado de lo habitual en la Manufactura.

Alto: 0,245 m.

Perteneció a la Colección Laiglesia.

Museo Municipal.

205. ORESTES ANTE LA TUMBA DE PILADES (?)

Pasta blanda, policroma

Sobre un basamento rocoso en lo alto, una gran urna de tipo funerario, sobre la que pende un gran manto; un héroe, vestido "a la antigua", colocado más abajo, contempla el monumento mientras estruja sus manos; el hecho de que la urna lleve emblemas militares indica indudablemente que es la tumba de un héroe, haciendo posible la interpretación que va como título. El modelado es monumental y muy escultórico, muy logrado y de un estilo barroco y amplio, dentro de la serie de grandes grupos muy espectaculares con temas literarios, de los cuales hay versiones en el Instituto de Valencia de Don Juan, Museo de Barcelona y otros.

Museo Arqueológico Nacional.

206. ANDROMEDA

Pasta blanda, policroma

Desnuda, sujeta con argollas a unas rocas, con la cabellera suelta. Actitud movida y elegante, buen modelado (véase lámina VIII). Sin duda, está realizada por la misma mano que el *Prometeo* número 201. Como marca, por debajo, gran lis azul caligráfico.

Alto: 0,290 m.

Perteneció a la Colección Laiglesia.

Museo Municipal.

207. EL TAJO

Bizcocho blanco

El Río está representado según la manera clásica antigua, como hombre atlético desnudo, tendido sobre el suelo. Muy bello y fino modelado; primorosa ejecución. Pieza de calidad escultórica y marmórea a pesar de su pequeño tamaño. Laiglesia dice que perteneció a un *desert*; efectivamente, hay otras alegorías similares de ríos, ejecutadas en el mismo tamaño. Pieza de excepción. Seguramente de la época casi final de la Manufactura. Lleva sello circular, tamponado.

Alto: 0,120 m.

Perteneció a la Colección Laiglesia.

Museo Municipal.

208. FIGURA ALEGORICA

Pasta blanda, policroma

Figura de joven, en pie, casi desnudo, que se apoya en un escudo que lleva el signo *Piscis*, en relieve. Figura muy bella, de tono clásico-barroco, bien compuesta y modelada. Buena ejecución; restauraciones. Compañera del número inmediato siguiente y perteneciente a una serie iconográfica de la que hay ejemplos en varios Museos y colecciones

y que son, posiblemente, una serie de alegorías de los meses. Debajo de la base lleva la sigla. (Véase lámina XVI, figura de la derecha.)

Alto: 0,190 m.

Perteneció a la Colección Laiglesia.

Museo Municipal.

209. EFEBO (FIGURA ALEGORICA)

Pasta blanda, policroma

Figura en pie, junto a la cual hay un perro sentado; la cabeza de dicho animal y la siringa en la mano del muchacho son ejemplos de restauraciones, pues el Museo Municipal conserva otra versión con esos elementos cambiados. Es, seguramente, de la misma serie y estilo que la pieza del número anterior; lleva debajo una marca caligráfica de flor de lis que puede ser "restaurada", y lleva rayada —más que incisa— la sigla (16). (Véase lámina XVI, figura de la izquierda.)

Alto: 0,180 m.

Museo Municipal.

210. EFEBO (FIGURA ALEGORICA)

Pasta blanda, policroma

Es pieza idéntica a la del número anterior, pero sin restaurar. Lleva, como marca, flor de lis azul, por debajo, y es, seguramente, versión "reedición" de la anterior.

Alto: 0,200 m.

Perteneció a la Colección Laiglesia.

Museo Municipal.

211. ARIES

Pasta blanda, policroma

Efebo casi desnudo, con gran manto amarillo, llevando un canastillo con flores y apoyado en el escudo-cartela con el signo zodiacal. De la

misma serie del Zodíaco que los números 208, 209 y 210 y una de las figuras más bellas y graciosas de la colección. En la base, la contrasena incisa (16 bis).

Museo Arqueológico Nacional.

212. FRAY JERONIMO BERMUDEZ

Bizcocho blanco

El fraile dominico sostiene un rollo en el que se lee: *NISEL-AVRE-ADA*, y con cursiva: *Compuesta por Fray Jerónimo Bermúdez, publicadas en nombre de Antonio de Silba*. Modelado muy bueno y escultórico, rítmica composición en la actitud, muy clásica de factura. Calidad marmórea. Muy buena pieza, que estilísticamente se parece al número 155. Seguramente es parte de un conjunto formado también por algunos de los bizcochos con representaciones de literatos españoles que hay en el Museo Arqueológico Nacional. Lleva inciso el sello de la Manufactura. Seguramente, de última época.

Alto: 0,170 m.

Perteneció a la Colección Laiglesia.

Museo Municipal.

213. JUAN DE HERRERA

Pasta blanda, esmaltada en blanco

Sentado, casi tendido, apoya el antebrazo derecho sobre unos libros y sujeta un rollo de pergamino que cuelga, desenrollado en parte, sobre las rodillas. De la serie de poetas españoles de que conserva el mismo Museo otros ejemplares y del estilo, aproximadamente, del Bermúdez del Museo Municipal (número 212).

Museo Arqueológico Nacional.

214. GRUPO DECORATIVO CON NIÑOS

Pasta blanda, policroma

Gran composición de niños desnudos, con drapeados y palomitas, sobre base de rocalla y guirnalas. Grupo muy decorativo y barroco,

gracioso y bien modelado. Muy buena pieza, completamente similar a las que decoran los ángulos del salón de porcelana de Aranjuez.

Actualmente, en el comercio de antigüedades.

215. GRUPO INFANTIL SOBRE BASE DE ROCALLA

Pasta blanda, policroma

Pieza bellísima; es una de las cuatro que, sobre rinconeras, decoran los ángulos del salón de porcelanas del Palacio Real de Aranjuez; de mucho valor e interés escultórico, muy italiano (en el tono de Gricci), con gran dinamismo y gracia en las figuras que se agitan ondulantemente entre las volutas de rocalla, casi con carácter marítimo.

Palacio Real de Aranjuez.

216. FIGURA FEMENINA

Bizcocho blanco

Figura en pie, con larga túnica y manto sobre la cabeza, en actitud de apoyarse en un báculo o lanza. Bella actitud, muy buen modelado, fino, con cierta grandiosidad y nobleza, a pesar de las reducidas dimensiones de la figura. Extraordinariamente clásica; muy buena calidad y ejecución. Seguramente, de los últimos tiempos de la Manufactura.

Alto: 0,135 m.

Perteneció a la Colección Laiglesia.

Museo Municipal.

217. EL BOLLERO

Pasta blanda, policroma

Personaje popular, sentado, que vocea la mercancía, que lleva en un gran canasto, mientras con una mano alza uno de los bollos. Figura muy caracterizada de simple y buen modelado; buena ejecución. Pieza de gran importancia.

Museo Arqueológico Nacional.

218.

EFEBE DESNUDO

Bizcocho blanco cremoso

Figura desnuda, en pie, con un manto colgando del brazo izquierdo. Es un retrato helenístico-romano, conservado en el Museo del Louvre, con variantes en la cabeza. Muy escultórico, naturalmente, y de primorosa ejecución.

Museo Arqueológico Nacional.

219. ARABE JUNTO A UNA PALMERA

Pasta blanda esmaltada en blanco

La palmera surge de una serie de elementos de rocalla, sobre los cuales apoya la figura, en pie, de un árabe de guardarropía. Composición graciosa y decorativa, muy rococó. (Véase lámina X.) De la misma serie del número 220, que forma parte de la colección, seguramente, de las *Partes del Mundo*, y de la que hay ejemplares varios policromos y monocromos en otros Museos. Es, sin duda, de los primeros tiempos de la Manufactura y no lejano al estilo del gabinete de Aranjuez. Restauraciones.

Alto: 0,270 m.

Perteneció a la Colección Laiglesia.

Museo Municipal.

220. FIGURA FEMENINA EXOTICA

Pasta tierna, policroma

Compañera del número anterior, y como aquélla, forman una serie de las *Partes del Mundo* o *Las Razas*, pero ésta en versión policroma. La base es de rocalla, de la que sale un extraño vegetal a modo de palmito. Graciosa y decorativa, muy rococó.

Alto: 0,290 m.

Perteneció a la Colección Laiglesia.

Museo Municipal.

221.

MUJER ORIENTAL

Pasta blanda, policroma

Base de rocalla con un árbol exótico o fantástico y figura en pie que abraza un tabor y flores en la otra mano. Sin duda, de la misma colección de razas o países de los números anteriores y con las mismas características de estilo decorativo y gracia rococó.

Museo Arqueológico Nacional.

222. PERSONAJE ORIENTAL MASCULINO, SOBRE BASE DE ROCALLA

Pasta blanda, policroma

Indudable pareja del número anterior y con idéntico colorido; es también indudable su pertenencia a la serie de los tres números anteriores.

Museo Arqueológico Nacional.

223.

EL INVIERNO

Pasta blanda, policroma

Figura de niño calentándose junto a un brasero de copa sobre base de rocalla. (Véase lámina XI, figura de la derecha.) Figura de graciosa composición decorativa, bien modelada, de la que hay otro ejemplar, en blanco, en el Museo Arqueológico Nacional. Forma parte de una serie de las *Estaciones del año*, como la del número siguiente, y cuyas otras piezas están en otros Museos y colecciones. Su estilo se clasifica claramente entre el que aparece en los Salones de los Palacios Reales, y hay que creerla fabricada en los primeros tiempos de la Manufactura. Pieza muy importante, lo mismo que el número siguiente. En la parte inferior lleva un gran lis negro, cursivo, como marca.

Alto: 0,270 m.

Perteneció a la Colección Laiglesia.

Museo Municipal.

224.

LA PRIMAVERA

Pasta blanda, policroma

Compañera del número anterior y de caracteres similares. El niño abraza un canastillo de rosas y alza una de ellas. (Véase lámina XI, figura de la izquierda.) Por debajo, gran lis cursivo, en azul, borroso.

Alto: 0,290 m.

Perteneció a la Colección Laiglesia.

Museo Municipal.

225.

EL OTOÑO

Pasta blanca, policroma

Base de rocalla, sobre la que va sentado un niño desnudo, rubio, que vuelca una cubeta, de donde caen racimos de uva. De la misma serie de las *Estaciones* de los números anteriores; muy bonita de actitud y bella de modelado. En el hueco de la base, como marca, un lis caligráfico.

Museo Arqueológico Nacional.

226.

EL VERANO

Pasta blanda, policroma

Encima de una base de rocalla, un niño con haz de mieses. Muy bella y fina, de buen modelado y calidad, y que es compañera de los tres números anteriores.

Museo Arqueológico Nacional.

227.

CABEZA DE SATIRO

Bizcocho blanco, con pie de madera

Abundante cabellera rizada entre la que destacan los cuernos, barba copiosa y amplia sonrisa. Modelado virtuosista y minucioso, muy buena ejecución, gran calidad marmórea.

Alto: 0,065 m.

Perteneció a la Colección Laiglesia.

Museo Municipal.

228.

CABEZA FEMENINA

Bizcocho blanco sobre pie de madera

Cabeza muy clásicamente bella, coronada de hiedra, exquisita y refinada en todos sus aspectos; calidad marmórea perfecta.

Alto: 0,120 m. con pedestal de madera.

Perteneció a la Colección Laiglesia.

Museo Municipal.

229 y 230.

PAREJA DE JARRONES

Bizcocho blanco, con decoración en relieve

Copa campaniforme, que se cierra después en su borde superior para producir estrecho cuello; base cuadrada y pie decorado. La decoración es en relieve y de modelado muy fino, entrando en el tipo de *Wegwood*, salvo el color, pues, efectivamente, en el Museo Arqueológico Nacional los hay similares, tratados en dicho estilo y con ramilletes de flores. En ambos, los medallones con relieves son los mismos: representan *Pintura* y *Escultura*. Son piezas magníficas, de bella calidad y ejecución.

Alto: 0,490 m. cada una.

Pertenecieron a la Colección Laiglesia.

Museo Municipal.

231 y 232.

COPA DECORATIVA, CON RAMILLETE DE FLORES

Imitación de Wegwood en la habitual coloración en azul y blanco

La copa es parecida a los números anteriores, y el ramillete, muy copioso, rico y logrado (véase lámina XII), se parece a otros de los conservados en el mismo Museo que éste y son habituales en la obra del Buen Retiro. Pieza de gran categoría y calidad.

Museo Arqueológico Nacional.

**233 y 234. DOS JARRONES DECORADOS CON RELIEVES
DE PORCELANA Y MONTADOS EN METAL**

Piezas curiosísimas, de tipo sumamente híbrido. Cuerpo casi ovoideo y hasta cierto punto gallonado, adornado con relieves de tipo pompeyano (ninfas danzantes) en color azul y rosa asalmonado, todo de estilo de *Wegwood*, pero en la parte superior hay una guirnalda de flores naturalistas menudas pintadas sobre superficie barnizada en el estilo de las piezas habituales del Buen Retiro. Como asas lleva unas cabezas de Medusa en relieve, del tipo de otras conservadas, salidas de los mismos talleres, de las cuales salen vástagos de metal en forma de serpiente, que son las asas propiamente dichas. El pie, en forma de trípode, es también de metal oscuro y representa esfinges, llevando la inscripción en capitales: *R. F. DE PORCELANA D. S. M. C.* Son piezas rarísimas, posiblemente únicas, de gusto muy dudoso, pero muy representativas de la época e interesantísimas.

· Palacio Real de Madrid.

235. CUENCO PEQUEÑO

Pasta dura, fondo esmaltado en blanco, con decoración policroma y filetes dorados

Forma casi semiesférica, decorada con tres pequeños tallos floridos, naturalistas, muy finos. Pieza exquisita, marcada con un pequeño lis azul y las iniciales *F. G.*, también en azul.

Diámetro: 0,080 m.

Museo Municipal.

236. SALSERA CON SU TAPA

Pasta dura, con fondo esmaltado en blanco y decoración policroma y oro

Forma ovalada, un poco ondulada, sobre patitas de raigambre vegetal; el asa de la tapa, modelada, tiene forma de sarmiento; decoración formada por rameados de tipo chinesco. (Véase lámina XII, figura de la derecha.) Pieza muy fina y perfecta, compañera de unas fuentecitas

ovaladas del Museo Arqueológico Nacional. Como marca, pequeño lis azul y las CC incisas, entrecruzadas.

Alto: 0,180 m.

Perteneció a la Colección Laiglesia.

Museo Municipal.

237.

PLATO DECORADO

Pasta dura, fondo esmaltado en blanco con decoración policroma

Decorado con rameados de estilo chinesco, en el mismo tipo que la salsera anterior, y seguramente de la misma vajilla. Lleva como marcas el lis azul, casi negro, y las CC incisas, entrelazadas.

Diámetro: 0,235 m.

Perteneció a la Colección Laiglesia.

Museo Municipal.

238.

PLATO, CON REPRESENTACION PINTADA DE LA HISTORIA

Pasta dura, con fondo esmaltado en blanco, muy decorado en oro y azul, y el medallón pintado en el centro, policromo

Decoración riquísima y abundante, de tipo neoclásico; la *Historia*, matrona de medio cuerpo, coronada de verdor, entra dentro del tono neoclasicista, académico. (Véase lámina XIII, figura de la izquierda.) Pieza de gran calidad, que lleva como marca una *M* coronada, en azul negro, y separadamente, en oro (17) y *P. G.*

Diámetro: 0,235 m.

Perteneció a la Colección Laiglesia.

Museo Municipal.

239.

GRAN SOPERA

Pasta dura (?), con fondo esmaltado en blanco y decoración en oro y color

Las asas en forma de sarmientos y racimos de vid y el pomo de la cubierta de granada, todo muy naturalista en su modelado y policromía y, en contraste, la decoración pintada del mejor tipo chinesco. En la

familia de la salsera número 236. Gran pieza de calidad. Como marca lleva un gran lis azul y una cruz incisa.

Propiedad particular.

240 a y 240 b.

JICARA Y PLATO

Pasta dura, con decoración policroma y oro

Forma neoclásica, cilíndrica, con decoración de drapeados y palmetas y una figura danzante, en camafeo, sobre fondo rojo. Pieza muy rica y de muy buena ejecución. Marcas: platillo (18), (30) coronada, en oro; (19), en oro, y (20) incisa; en la jícara, las mismas en oro.

Diámetro: 0,140 m. Jícara: alto, 0,068 m.

Perteneció a la Colección Laiglesia.

Museo Municipal.

241 a y 241 b.

JICARA Y PLATO

Pasta dura, con fondo esmaltado en blanco, con decoración pintada

Forma neoclásica cilíndrica; la taza, con decoración de paisajes en grisalla, y otro en el centro del plato, todos pintoresquistas y de refinada ejecución. Pieza de mucha calidad y elegancia. El platillo lleva, como marcas, la (21) coronada, en rojo, muy pequeña; (22) en rojo y (23) incisas; en la jícara (24), M coronada, grande, en rojo; (25) en rojo; c. s., en oro, muy pequeñas, y (26), incisa.

Diámetro: 0,148 m. Jícara: alto, 0,062 m.

Perteneció a la Colección Laiglesia.

Museo Municipal.

242 y 242 b.

TAZA Y PLATILLO

Pasta dura (?), fondo esmaltado en blanco, con decoración en relieve

Levemente campaniforme, con decoración de flores con tallo, en relieve. Según Laiglesia, se trata de una pieza de ensayo, en frita. Marca de la taza, un lis azul pintado y una C incisa, y también lis azul, borroso, en el plato.

Diámetro: 0,073 m. Alto: 0,060 m. Diámetro del plato: 0,138 m.

Museo Municipal.

243.

JICARA

Pasta dura, decoración pintada

Cilíndrica. La decoración está formada por un amplio paisaje, que cubre toda la superficie externa; muy pictoricista y de ejecución muy perfecta. Calidad muy cristalina. Como marcas, debajo, una (27) coronada, en rojo; (28) en rojo y (29) inciso.

Alto: 0,053 m.

Perteneció a la Colección Laiglesia.

Museo Municipal.

244.

JICARA

Pasta dura, fondo blanco esmaltado decorado con oro y pinturas policromas

Cilíndrica. Decoración de elementos vegetales muy estilizados, en oro, y exquisita miniatura pintada, circular, con un busto femenino, clásicamente vestida y coronada de laurel. Pieza de primer orden en calidad, riqueza y belleza; pintura perfecta. Pasta muy cristalina. Marcas: gran (30) coronada, en oro; *P. G.* en oro; (31) en oro y (32) incisa.

Alto: 0,055 m. Diámetro: 0,060 m.

Museo Municipal.

245 y 246.

DOS JARRONES

Pasta dura (?), policroma y con oro; monturas y asas en bronce dorado

Piezas monumentales con profusa y recargada decoración, principalmente de roleos y estilizaciones vegetales; llevan, además, los retratos de los Reyes Carlos y María Luisa, en grisallas. Piezas suntuosísimas y pomposas, bastante diferentes de lo habitual en la Manufactura, hechas para algún especial encargo regio, quizás un regalo real de carácter oficial.

Propiedad de la Galería Biosca, de Madrid.

247 y 248. AGUAMANOS (JARRA Y JOFAINA)

Pasta blanda, fondo esmaltado en blanco, con decoración policroma y oro

La jofaina es ovalada; va decorada con rameado menudo, policromo, y con borde de rocalla en oro y violeta; también se decora con rocalla, profusamente, la jarra, cuya asa lleva una sirena niña, con cabeza casi de muchacho (véase lámina XIV), y claramente relacionable con otras piezas del Buen Retiro. Pieza de excepción, muy bella y rica, bien resuelta como modelado, decoración y ejecución. Marcada la jarra con un lis azul, borroso.

Jarro: altura, 0,280 m. Jofaina: longitud, 0,420 m.

Perteneció a la Colección Laiglesia.

Museo Municipal.

249. CANASTILLO DE FLORES

Alto relieve en estilo de Wegwood, en blanco sobre fondo azul

Claveles, rosas y otras flores, predominando un gran tulipán y ramos de lilas; labor primorosa, de gran finura, incluso en el calado del canastillo. Pieza capital.

Museo Arqueológico Nacional.

250. GRAN COPA ORNAMENTAL

Pasta blanda; la parte modelada, en relieve mate, de tono cremoso, sobre fondo barnizado, blanco; montada en bronce dorado

La composición en torno a la copa tiene tipo de friso, en que se representan los cortejos triunfales de *Baco* y *Ceres*, junto a un obelisco y ruinas con la inscripción *R. F. D(e) POR CELA NA D(e) S. M. C.* Aunque de tema clasicista, la composición es muy barroca, de muy buen modelado, especialmente en los cuerpos desnudos, de formas muy acusadas y abultadas, con recuerdos miguelangelescos y berninescos; es de tipo mucho más italiano que francés. Por la calidad —y las letras— recuerda las grandes figuras de los Reyes, de la Colección Casa Pizarro.

Ayuntamiento de Madrid.

251. TABAQUERA CON PLACA EN RELIEVE DE PORCELANA, ESTILO WEGWOOD

Forma circular, en ébano, con recipiente de concha, y en el centro de la tapa, el medallón de porcelana, rodeado por un aro de metal dorado

La escena representada en la plaquita está inspirada en las estelas funerarias griegas de época praxitélica; en ella se ve a una dama sentada acogiendo a una pareja juvenil; rodea la escena, a modo de orla, una corona circular de laurel, también en relieve. La ejecución es muy fina, y su estilo entra plenamente en la imitación de lo antiguo.

Diámetros: de la porcelana, 0,055 m.; de la tabaquera, 0,082 m.
Museo Municipal.

252. PLAQUITA CIRCULAR EN RELIEVE, ESTILO WEGWOOD

Enmarcada por un aro dorado, y seguramente parte de una tabaquera

El relieve es muy pequeño y presenta una figura clasicista juvenil haciendo, probablemente, una ofrenda funeraria; el bajo relieve se enmarca con una corona circular de laurel. Ejecución tan fina como un camafeo.

Diámetro: 0,055 m.
Museo Municipal.

253. BRAZALETE ARTICULADO

Biscocho blanco trabajado en estilo Wegwood

Está formado por menudas piezas constituídas por un tallo con hojas y florecitas, en tres variantes que se repiten alternadamente; estas piezas van ensartadas, como cuentas, en un hilo. Ejecución muy delicada, en el estilo y factura de los ramilletes y relieves florales.

Diámetro: 0,090 m.
Museo Municipal.

254.

TABAQUERA OVALADA

Pasta dura (?), esmaltada en blanco con ornamentación en color, en relieve; montura de plata

El exterior se ornamenta con rocalla verde y temas vegetales; la cubierta (convexa) lleva una escena de sátiros niños jugando con un macho cabrío, y en la parte de abajo hay otro pequeño sátiro montado en una cabra; en el interior, un busto que representa a Cleopatra, muy del estilo del siglo XVIII, pomposa y pictórica, verdadera miniatura, de mano y estilo diferentes al resto de la pieza. El conjunto es del estilo de Capodimonte, pero quizá menos recargado y más fino. Buena ejecución.

Longitud: 0,095 m. Altura: 0,050 m.

Perteneció a la Colección Laiglesia.

Museo Municipal.

255.

ROSA

Bizcocho esmaltado en blanco

Rosa entreabierta en su tallo, con hojitas de la planta. Intención realista, muy sutil y cuidada como ejecución; pieza exquisita, de primer orden. Relacionable con las flores de ramilletes y relieves que suelen combinarse en las piezas de estilo Wegwood, pero en este caso con una intención más realista y minuciosa, menos decorativista en conjunto, pues aquí se trataba de ofrecer, seguramente, una pieza virtuosista.

Va encerrada en un marco-estuche de madera, ya muy decimonónico, y lleva detrás un cartoncito blanco en el que dice: *Flor hecha de porcelana por P. Abatix en la Real Fábrica del Retiro, año 1783.*

Alto: 0,055 m.

Museo Municipal.

256 a 285.

JUEGO DE CAFE

Pasta dura, tipo "frita", fondo esmaltado en blanco con decoración policroma, con borde festoneado en oro

La decoración es de tipo chinesco, pero con reminiscencias realistas, bastante marcadas en algunos detalles; el colorido es muy vivo, con pre-

dominio de carmines, verde y amarillo, con toques de oro, repitiéndose el tema de las peonías abiertas; los festones son muy anchos, como de tipo de encaje, siempre en oro y muy franceses; hay abundancia de insectos pintados, sueltos por la superficie de las piezas. El conjunto está constituido por treinta piezas: doce platillos, doce recipientes (seis en forma de pequeño cuenco y los otros seis campaniformes, todos sin asa), tetera, cafetera, lechera, azucarero y un gran cuenco, además de un curioso tarro a modo de florero o pequeño tabor, que plantea un curioso problema, puesto que prácticamente el resto de las piezas van marcadas con la habitual flor de lis azul, típica del Retiro, mientras que esta otra vasija no la lleva y al mismo tiempo parece de una calidad de pasta un tanto diferente; podría pensarse que la citada pieza haya salido de un taller francés (de hecho ofrece relaciones con el carácter de algunas porcelanas blandas, casi lozas, francesas) y que habría sido dada como modelo a imitar para la realización del juego que nos ocupa, que ofrece la peculiaridad de conservarse completo y en muy buen uso, incluso con su estuche antiguo, forrado de seda por el interior y de piel por el exterior, y que además de los huecos para las piezas presenta otros seis muy pequeños, donde debieron de ir la cucharillas, que quizá fuesen también de porcelana.

Propiedad particular.

286 y 287.

PAR DE JARRONES

Pasta blanda, con fondo esmaltado en blanco y decoración policroma, en parte en relieve

Gran copa ovoidea, sobre pie circular estriado, muy rico; decoración de hojas y serpientes en relieve y de guirnaldas y roleos, rodeando unos medalloncitos con paisajes; debieron ser hechas para ir con tapa. Piezasuntuosas, pero un tanto pesadas de decoración y estilo. Uno de ellos lleva, como marca, la flor de lis azul.

Instituto de Valencia de Don Juan.

288.

BACANAL

Pasta blanda, policroma

Es la misma pieza del bizcocho número 193; pero en este ejemplar, con cubierta de esmalte y policromo. Bellísimo; verdadera pieza de excepción.

Instituto de Valencia de Don Juan.

289.

NIÑOS JUGANDO CON UN CARNERO

Pasta blanda, policroma

Tres niños, desnudos, rodean al animal en tres actitudes diferentes, intentando cabalgarlo. Grupo muy grato y bien compuesto, de modelado absolutamente escultórico. Bien ejecutado. Lleva, como marca, una flor de lis, muy grande, en negro. En el mismo Museo que esta pieza hay otra semejante de bizcocho pintado, y en otros Museos y colecciones las hay también similares.

Instituto de Valencia de Don Juan.

290.

REINALDO Y ARMIDA

Pasta blanda, policroma

Sobre base rectangular, imitando jaspe, y ante un pedestal que lleva en lo alto una esfinge, hay una figura de mujer, lujosamente ataviada, que muestra un espejo a un joven con indumentaria heroica, que parece abandonarse a los encantos de la mujer. Composición bien estudiada y de amplio modelado, escultórico, muy perfecto en los rostros y formas en general. Ejecución muy buena, a pesar del tono "alozado". Pieza de gran importancia y calidad dentro del estilo de una serie de obras, de las cuales son las más notables *Guerrero ante una urna* y otra escena, también literaria, de las cuales hay ejemplares en el mismo Museo que conserva ésta.

Instituto de Valencia de Don Juan.

291.

NIÑO ATLANTE

Pasta blanda, esmaltada en blanco y verde azulado

El niño está en pie, prácticamente desnudo, con un gran manto y en actitud, un poco torsa, de sostener algo con los brazos en alto, sobre una base circular. Seguramente dentro del estilo del salón de porcelana del Palacio Real; muy bello y gracioso, tanto escultóricamente como en lo decorativo; bellamente modelado y acertada disposición del color esmaltado. Pieza de gran categoría, y de la cual no se conoce par; quizás fué base de algún candelabro, o más bien de algún centro de mesa que fuese un canastillo de flores o frutas; lleva varios orificios como para sujeciones; quizás sea parte de alguna lámpara o elemento complementario del citado salón de Palacio, o una prueba para el mismo; el color, dado en plumeados del mismo modo que en la repetida decoración del mismo salón. La pieza resulta de un estilo extrañamente moderno.

Instituto de Valencia de Don Juan.

292.

CABEZA FEMENINA

Pasta blanda, policroma

Busto semejante al número 175; pero éste que ahora nos ocupa, policromo. Los hay iguales en el Arqueológico y en otros Museos y colecciones.

Instituto de Valencia de Don Juan.

293.

TAZA

Pasta dura, con decoración policroma y oro

Forma neoclásica cilíndrica, con el fondo ornamentado en oro y medallones con perfiles en camafeo, sobre rojo; en el centro un *Nacimiento de Afrodita*, pintura escultoricista en que aparece la firma *Velas^{es}*; el interior, ricamente decorado con oro. Como marca lleva debajo la (30) coronada en oro, y también en oro, *A* y (10), y con caligrafía muy menuda, *Ambrosio...*, también en oro.

Instituto de Valencia de Don Juan.

294.

TEMPLETE DECORATIVO

Pasta dura (?), blanca, decorada con oro y elementos en bronce dorado

Base circular, y sobre ella, un templete sostenido por seis columnas; en lo alto, angelito en bronce, y debajo del templete, una anforita con ramillete de florecitas de porcelana. Pieza graciosa decorativamente, bien conservada, aunque no completa.

Instituto de Valencia de Don Juan.

295 y 296.

PAREJA DE JARRONES

Pasta blanda, con fondo esmaltado en blanco, decoración policroma, con oro, en relieve

Forma complicada, sobre base circular imitando un trabajo de cestería, boca en rocalla y asas doradas, en cuya unión a la copa hay hojas y racimos de vid, policromas. Piezas de tipo muy barroco, características del Buen Retiro, "alozadas", pero graciosas y con su decoración finamente modelada. Los dos llevan, como marca, la flor de lis azul, por debajo.

Instituto de Valencia de Don Juan.

ADICIONES AL CATALOGO OFICIAL DE LA EXPOSICION DE PORCELANAS DE LA REAL FABRICA DEL BUEN RETIRO

Dificultades de última hora impidieron exponer las piezas señaladas en el Catálogo con los números 20, 33, 135, 136, 177, 202, 214, 221, 222, 286, 287. En cambio, en el Catálogo se omitieron otras que relacionamos a continuación:

297.

TAZA ALTA, CON ASA

Pasta "frita", de fondo esmaltado en tono crema, con pintura sepia

Campaniforme, muy alargada; la pintura es un paisaje; muy delgada y de peso levisimo, pero no translúcida. Debajo lleva un lis pequeño, hecho un borrón.

Alto: 0,073 m.

Museo Cerralbo.

298.

JICARA

Pasta dura, fondo esmaltado en blanco con decoración policroma y oro

Cilíndrica, con decoración neoclásica y medallones, como la de los números 240 a y 240 b, firmados *Vlaq^s*. Lleva las mismas marcas del azucarero número 300, salvo la (30) incisa, que es aquí una *P*. Seguramente compañera del platillo número 299.

Alto: 0,067 m.

Museo Cerralbo.

DEPÓSITO LEGAL: M. 8.564-1959.

299. BANDEJA CIRCULAR, CON ASAS

Pasta dura, con fondo esmaltado en blanco y decoración policroma y oro

Decoración neoclásica centrada en un paisaje circular, y en torno suyo, radialmente, seis medallones circulares de fondo rojo, con representaciones mitológicas en grisalla, firmadas *Vlazq^s*. De la misma serie que el número anterior. En el reverso, *P. G.*, en oro, pequeñas, e igualmente (17). El conjunto, sin duda, pieza de excepción.

Diámetro: 0,26 m.

Museo Cerralbo.

300. AZUCARERO

Pasta dura, fondo blanco esmaltado, policroma y oro

Oviforme. Decoración neoclásica, en el estilo del número anterior y compañero suyo; también los medallones van firmados *Vlazq^s*, y en el reverso, (30) coronada en oro, e igualmente *A. G.* y (17). Hay, además, una *M* incisa que puede ser la clave para atribuir piezas como ésta a Moncloa.

Alto: 0,067 m.

Museo Cerralbo.

301. FUENTE OVALADA

De la misma serie, clase y tipo de los números 236 y 237.

Museo Arqueológico Nacional.

302. FUENTE EXAGONAL ALARGADA

De la misma vajilla de los números 114 a 120.

Museo Arqueológico Nacional.

303. ESCENA DE GENERO

Tipo Teniers. Pieza bellísima de los primeros tiempos de la Manufactura. Marcada por debajo con el lis azul caligráfico.

Propiedad particular.

Las piezas números 104, 133, 182, 183, de las cuales no se indica procedencia, pertenecen al Museo Municipal.

LAMINAS

Ayuntamiento de Madrid

LAMINAS

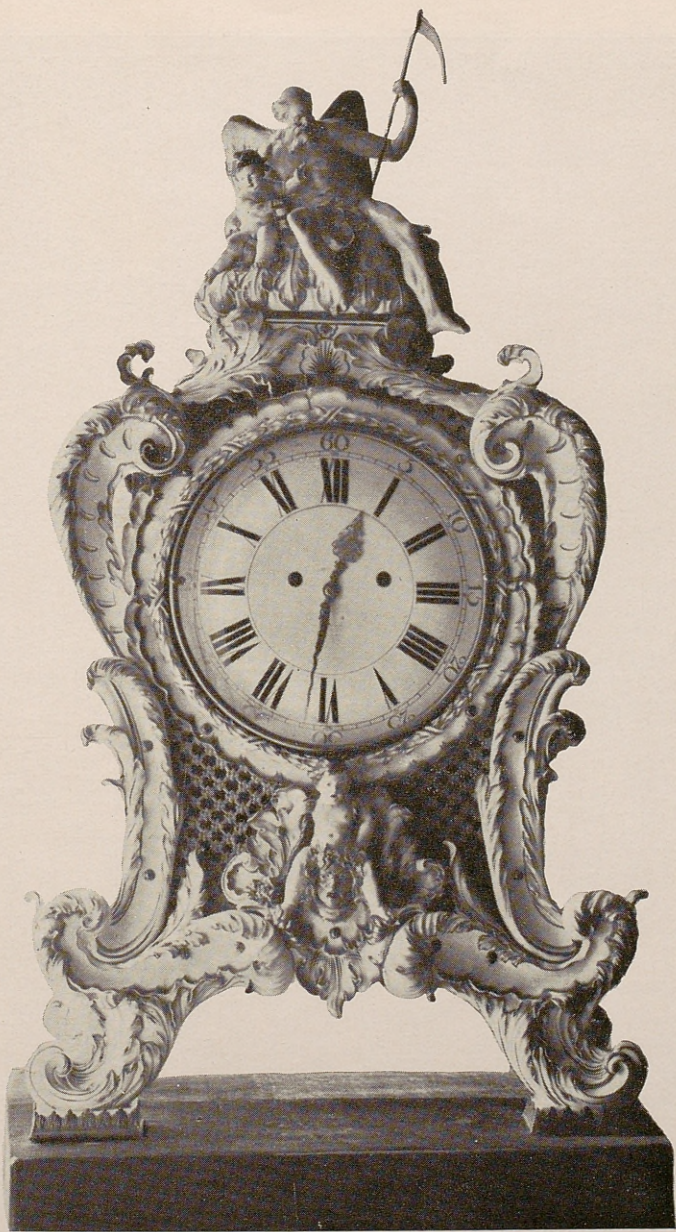


LÁMINA I.—Gran reloj de sobremesa (número 2). Museo
Arqueológico Nacional



LÁMINA II.—Gran *dessert*, llamado de *Las Estaciones* (número 3). Museo Municipal

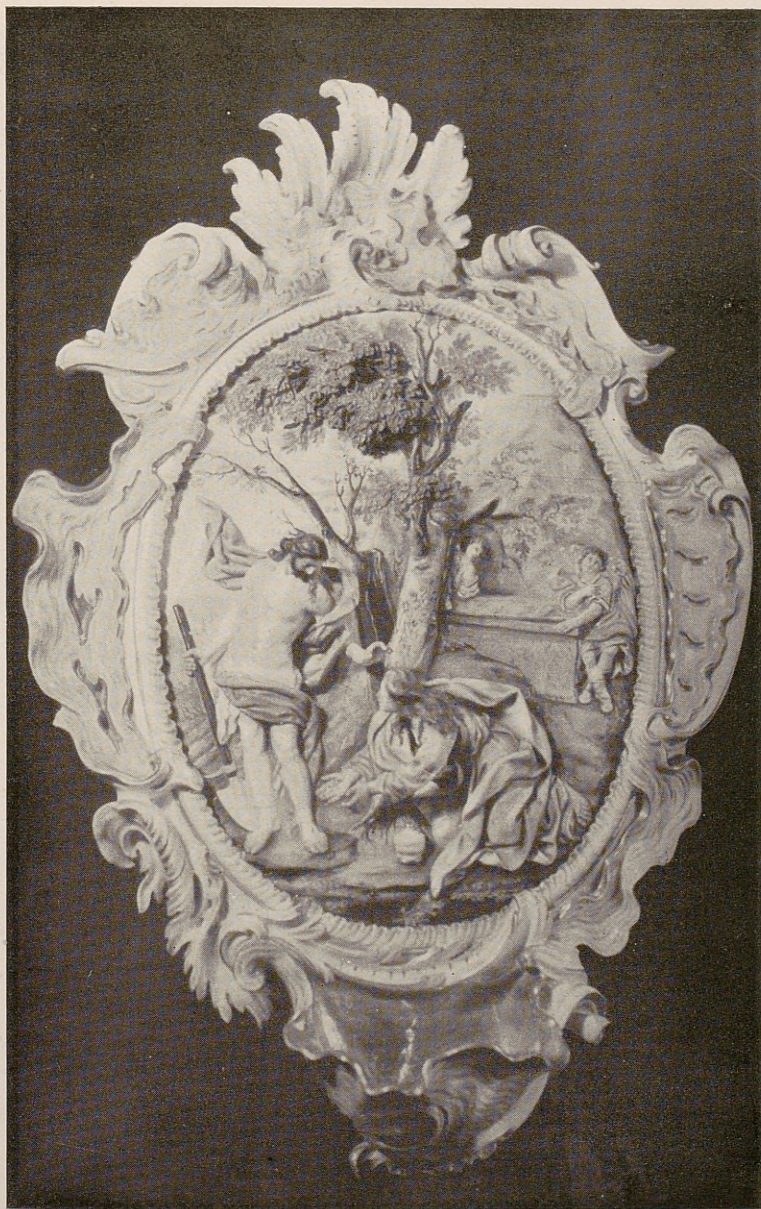


LÁMINA III.—“Noli me tangere”, gran pililla para agua bendita (número 6).
Museo Municipal



LÁMINA IV.—Mercurio y Argos (número 13). Museo Municipal

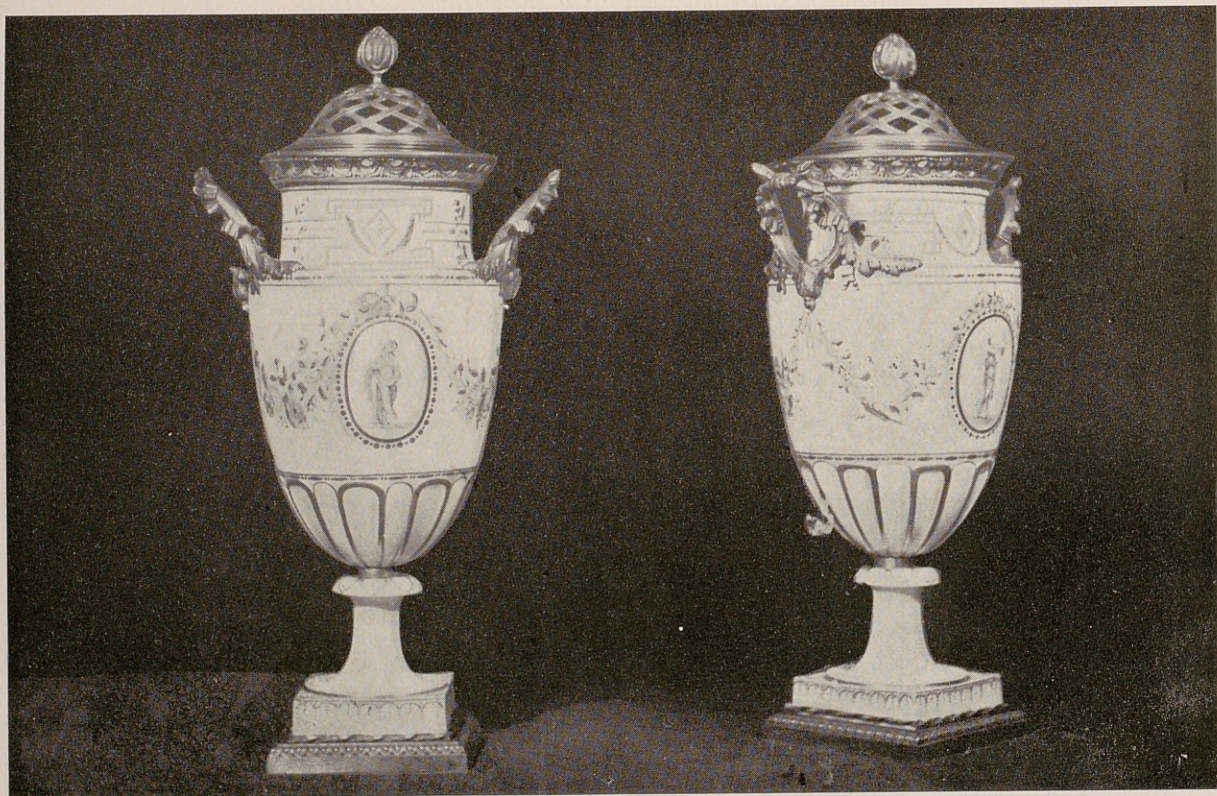


LÁMINA V.—Dos jarrones (números 64 y 65). Museo Municipal

Ayuntamiento de Madrid



LÁMINA VI.—Sopera representando un pato (número 88). Museo Arqueológico Nacional

Ayuntamiento de Madrid



LÁMINA VII.—La Agricultura (?) (número 160). Museo Municipal



LÁMINA VIII.—Venus y Cupido (número 194). Museo Municipal



LÁMINA IX.—Andrómeda (número 206). Museo Municipal



LÁMINA X.—Árabe junto a una palmera (número 220). Museo Municipal



LÁMINA XI.—El Invierno y la Primavera (números 224 y 225). Museo Municipal

Ayuntamiento de Madrid



LÁMINA XII.—Copa decorativa, con ramilletes de flores (número 232).
Museo Arqueológico Nacional



LÁMINA XIII.—Salsera con su tapa y plato, con representación pintada de la Historia (números 238 y 240).
Museo Municipal

Ayuntamiento de Madrid



LÁMINA XIV.—Aguamanos (números 249 y 250). Museo Municipal
Ayuntamiento de Madrid

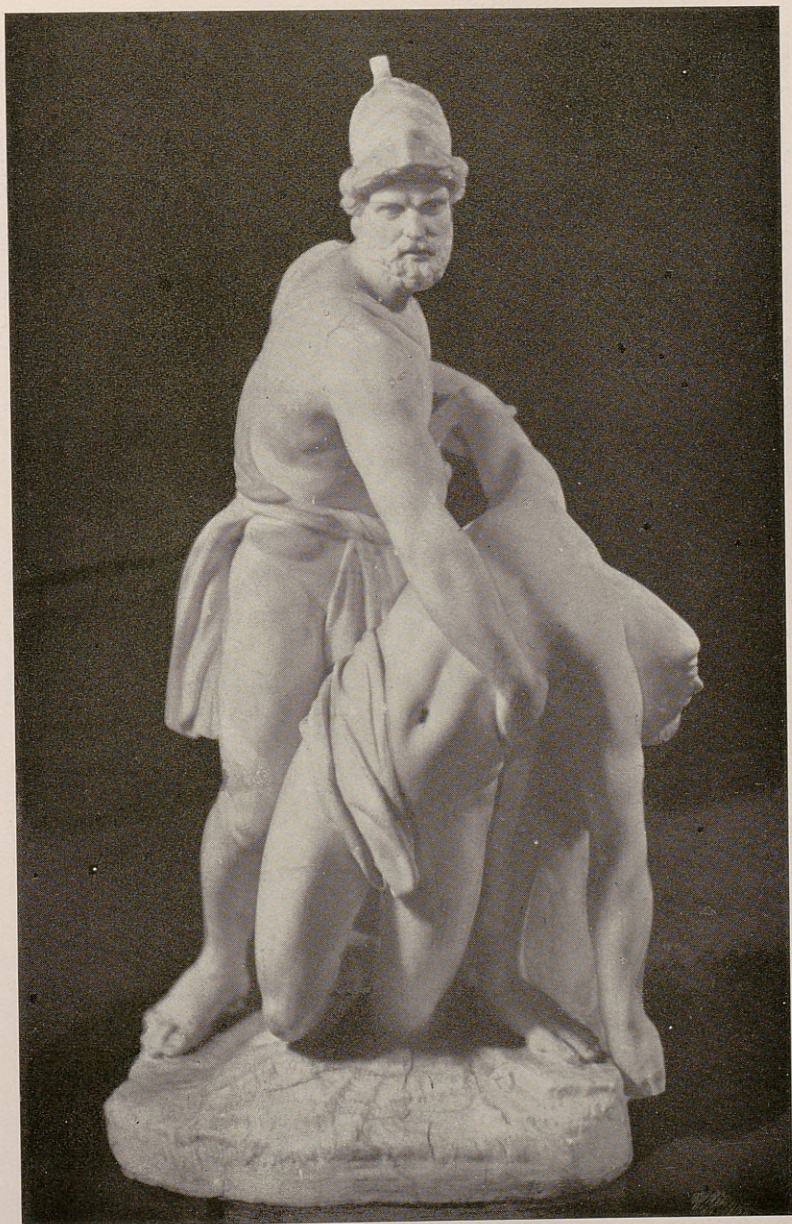


LÁMINA XV.—Menelao defiende el cadáver de Patroclo (número 194).
Museo Municipal



LÁMINA XVI.—Dos efebos (números 209 y 208). Museo Municipal
Ayuntamiento de Madrid



ARTES GRÁFICAS MUNICIPALES
Ayuntamiento de Madrid