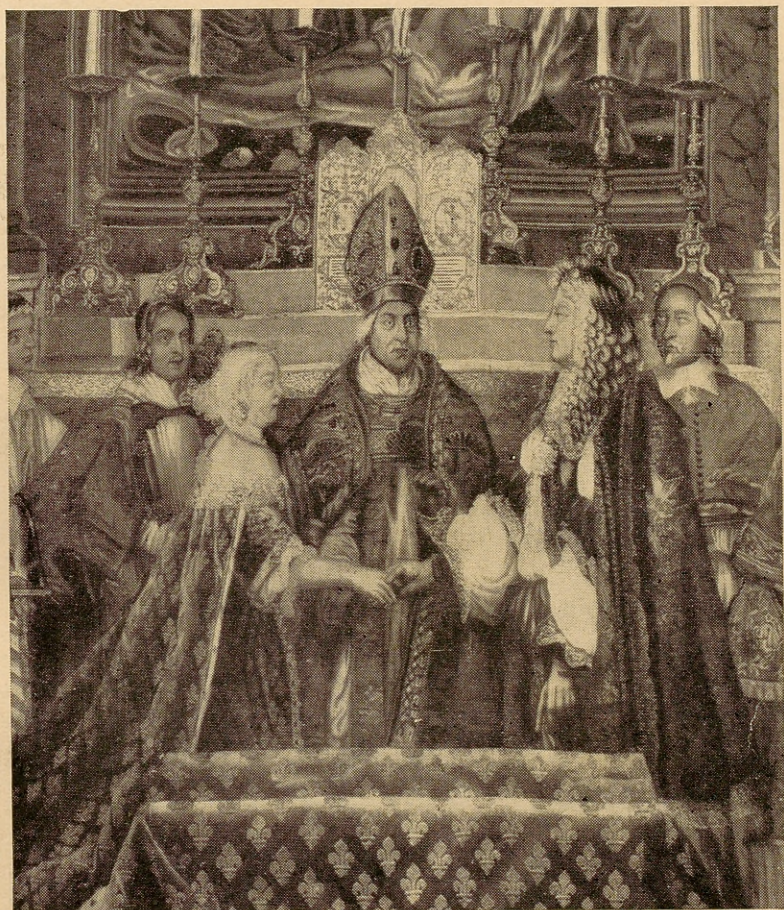


TERCER CENTENARIO DE LA BODA
DE LUIS XIV CON MARIA TERESA DE AUSTRIA

EXPOSICION CONMEMORATIVA



LUIS XIV Y MARIA TERESA

MARZO 1960

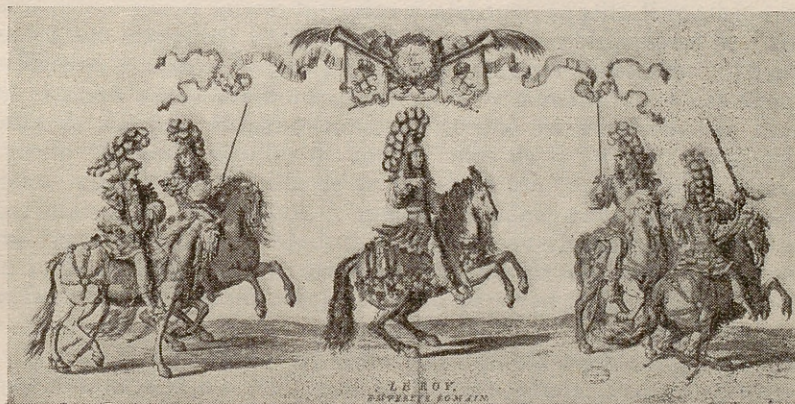
Ayuntamiento de Madrid

MADRID

INSTITUTO FRANCES EN ESPAÑA

TERCER CENTENARIO DE LA BODA
DE LUIS XIV CON MARIA TERESA DE AUSTRIA

EXPOSICION CONMEMORATIVA



298

LUIS XIV Y MARIA TERESA



MARZO 1960

MADRID

Ayuntamiento de Madrid

Sobre este último punto nuestros temores eran infundados. Encontramos por todas partes comprensión y simpatía, y la mayor parte de los expositores de Fuenterrabía favorecen también con sus aportaciones la nueva exposición. Si deploramos una ausencia inevitable, la del importantísimo Archivo del Ministère des Affaires Etrangères de París (motivada por su estricto reglamento, que prohíbe la salida de los papeles de estado, y que sólo la presencia de los ministros de Asuntos Exteriores permitió infringir en Fuenterrabía), en cambio surgieron otras nuevas y valiosas colaboraciones. Hay que destacar entre ellas las de la Parroquia y del Ayuntamiento de San Juan de Luz, lugar donde recibieron los reyes la bendición nupcial, y por tanto corazón espiritual de la Exposición.

Esta no es, ni podía ser, una réplica en tamaño menor de la Exposición de Fuenterrabía. Su misma fecha impone un ángulo de visión ligeramente distinto. En el orden del tiempo, no es ya la Paz, sino una de sus consecuencias — el matrimonio real — lo que ocupa el primer plano; y los protagonistas ya no son los negociadores, artesanos del Tratado, sino la pareja de los jóvenes soberanos. En el espacio, la Exposición se aleja de los campos de batalla de Flandes o Italia, que lógicamente ocupaban en Fuenterrabía lugar preeminente; tampoco concede preferencia especial a las orillas del Bidasoa, escenario de las conferencias; en cambio, tiene una amplia proyección hacia París, hacia la capital del reino que aclama a su nueva soberana María Teresa.

Esta materia se distribuye en tres capítulos, que la misma topografía de los salones de Amigos del Arte — marco imprescindible para la Exposición —, permite presentar con bastante claridad. El primero es casi exclusivamente iconográfico. Destaca en primer lugar la pareja real: el elegante y seductor Luis XIV, que no se ha “cristalizado” todavía en “Rey Sol”; la discreta y tierna María Teresa, en seguida enamorada del hermoso caballero, a cuyas virtudes éste — esposo menos ejemplar — siempre rindió homenaje, repitiendo que “el único disgusto que le había proporcionado María Teresa había sido su muerte”. Pero a su lado o detrás de ellos aparecen también sus padres — otro eslabón en la cadena de las alianzas matrimoniales hispano-francesas —, así como sus hermanos o hijos.

Viene a continuación la parte propiamente histórica. Empieza por una breve evocación, a manera de prólogo, de las guerras y negociaciones anteriores, destacando el papel, tan político como militar, del “Gran Condé”. Después presenta, como en Fuenterrabía, aunque en forma más condensada, los episodios principales de la paz y del matrimonio: la “Isla de las Conferencias” y las conversaciones hasta la firma del Trata-

do, con las figuras preeminentes de Mazarino y de D. Luis de Haro; la embajada del Duque de Gramont a Madrid para pedir oficialmente la mano de la Infanta, mientras Luis XIV viaja por Languedoc y Provenza; la entrevista de los Reyes de España y Francia, y por fin, como conclusión y culminación, la boda en San Juan de Luz. Todo esto revive a través de testimonios muy diversos: tapices y cuadros, dibujos y grabados, libros y documentos de archivos, deliberadamente entremezclados en el catálogo como en la Exposición. Sobresale entre ellos un conjunto de valor excepcional: la colección de ornamentos litúrgicos regalada por Luis XIV, con motivo de la boda, a la iglesia de San Juan de Luz, de la cual nunca había salido desde hace tres siglos, y que por primera vez se exhibe. Sigue una especie de "apéndice" que evoca los acontecimientos del siguiente año 1661, nacimiento del Delfín y principio del Gobierno personal del Rey, con la muerte de Mazarino y la caída de Fouquet, así como las relaciones hispano-francesas hasta la muerte de María Teresa.

El último capítulo va dedicado a la capital y a la corte de Francia, tal como se presentan a la joven reina aquel año 1660. Momento crucial para nuestra cultura y nuestro arte: cuando todavía se mantiene fuerte y viva huella del siglo anterior, de aquella época "Luis XIII", joven, batalladora y mística, barroca y picaresca; cuando todavía Racine no ha destronado a Corneille; cuando florece Port Royal, y la disputa del jansenismo llega a su punto agudo; cuando en los salones parisinos culmina el preciosismo refinado y novelesco; cuando Versalles no es más que un pabellón de caza. Pero también es el momento en que se dibuja el nuevo clasicismo, en que Molière con las *Précieuses Ridicules*, y Boileau con sus primeras Sátiras, empiezan a dar la batalla al barroquismo literario, en que Bossuet se acredita como orador sagrado por sus sermones, en que tres artistas relevantes, el arquitecto Le Vau, el pintor Le Brun, el "jardinero" Le Nôtre, unidos al servicio del superintendente Fouquet, realizan el gran conjunto de Vaux, prefiguración del futuro Versalles. Todo cambia lentamente, pero todo se va a renovar dentro de pocos meses, cuando la muerte de Mazarino en 1661 marca el principio de una nueva era, de aquel "Gran Siècle" que colmará las aspiraciones de la nueva generación.

A falta de poder presentar debidamente un cuadro tan complejo, hemos insistido sobre tres aspectos, más directamente relacionados con la llegada de María Teresa: el París a la vez medieval y clásico que nos evocan las estampas de Marot y Silvestre — especialmente la grandiosa Entrada real del 26 de agosto de 1660, de la cual tenemos una documentación tan abundante como pintoresca; las residencias reales y la vida de la corte, cuyo tono alegre, galante y caballeresco, con

sus ballets, mascaradas y justas se mantendrá todavía unos años; en fin, el apogeo de la moda española — estudio del castellano, favor de la poesía y la música españolas, influencia de la novela, del teatro y de la espiritualidad del Siglo de Oro —, que fué rasgo esencial de la primera mitad del siglo XVII. Esta tradición la mantienen escritores contemporáneos tan afamados como Scarron, Voiture, Mlle. de Scudéry. Aunque no podíamos ilustrar este último aspecto con la deseada amplitud, era indispensable añadir este complemento, a través de unos libros selectos, a una Exposición consagrada a las relaciones hispano-francesas.

Al concluir este prólogo nos queda un deber siempre agradable: rendir el acostumbrado tributo de gratitud a cuantos hicieron posible esta Exposición y colaboraron en ella, sintiendo limitarnos a una seca enumeración.

Debemos citar en primer lugar al Embajador de Francia, M. Roland de Margerie, el cual prestó desde el primer momento un interés personalísimo, tan activo como eficaz, a nuestro proyecto, y que puso a nuestra disposición la pieza central de la Exposición, el magnífico tapiz de Le Brun, que representa la boda real.

En Francia debemos dar las gracias a los Directores generales que patrocinaron la Exposición, M. Roger Seydoux, Director de Relaciones Culturales en el Ministère des Affaires Etrangères, y M. Gaetan Picon, Director de Artes y Letras en el des Affaires Culturelles, así como MM. Sidet, Director de los Museos de Francia; Gleizes, Director del Mobiliario Nacional; Muracciole, Jefe del Departamento de Exposiciones de Relaciones Culturales; Sermet, Catedrático de la Universidad de Tolosa y miembro de la Comisión de Fronteras pirenaicas, que intervinieron en distintos terrenos, de manera tan amable como eficaz.

Vienen después los directores y conservadores que accedieron a prestarnos obras de arte y documentos de inapreciable valor. Encabezan la lista aquellos cuya colaboración era más necesaria, teniendo en cuenta nuestro tema: el Conservador-jefe del Museo de Versailles, M. van der Kemp, gracias al cual el santuario del arte monárquico francés tiene una digna representación en Madrid, y la Conservadora-adjunta, Melle Jallut; el Conservador-jefe de la Bibliothèque Mazarine — tan pletórica de libros magníficos heredados de Ana de Austria y de Mazarino —, M. Renoult, y la Conservadora-adjunta, Mme. Masson.

En la Bibliothèque Nationale deben figurar al lado del Administrador general, M. Julien Cain, los jefes de las secciones de Medallas,

M. Jean Babelon; Estampas, M. Jean Vallery-Radot y su colaborador, especialista eminente del siglo XVII, M. R. A. Weigert; en la de Mapas, Mlle. Foncin; en la de Impresos, MM. Josserand y Guignard. En los Archives Nationales, al lado del Director, M. André Chamson, que autorizó el préstamo de un documento tan esencial como el original del Tratado de los Pirineos, el Archivero M. Antoine, que hizo la selección de los documentos; en el Musée Carnavalet, el Director M. Jacques Wilhelm, y la Conservadora Mlle. Charageat; en el Musée de l'Île de France en Sceaux, M. Héron de Villefosse, Conservador-jefe, y M. Poisson, Conservador adjunto. No debemos olvidar a Mme. d'Hal-luin, a quien debemos un hermoso reloj alegórico directamente relacionado con nuestro tema.

Fuera de París debemos mencionar: en Toulouse, a M. Mesplé, Director del Musée des Augustins, y a M. Gilbert Caunes, poseedor de un excepcional retrato de Luis XIV; en Bayona, a MM. Iturralde, Director del Musée Basque, y Jean Pierre, Archivero municipal; en San Juan de Luz, al alcalde M. Pose, y al primer teniente alcalde, M. Larramendy, así como al cura párroco M. Laxague. Y tenemos una especial gratitud hacia Monseñor André Boyer-Mas, tanto al coleccionista y bibliófilo como al amigo, que fué el lazo de unión más eficaz entre Madrid, San Juan de Luz y Bayona.

En Madrid también encontramos la más cordial acogida y las mayores facilidades por parte de todas las autoridades: Directores Generales de Relaciones Culturales, Sr. Ruiz Morales; de Archivos y Bibliotecas, Sr. García Noblejas; de Bellas Artes, Sr. Gallego y Burín, y de Aduanas, Sr. Cuadrillero, así como del Consejero delegado del Patrimonio del Estado, Sr. Fuertes de Villavicencio. La Junta directiva de la Sociedad Española de Amigos del Arte presidida por el Marqués de Moret, puso a nuestra disposición sus salones con su proverbial gentileza. Y como en tantas otras ocasiones, las colecciones madrileñas se abrieron con generosidad y nos proporcionaron una valiosísima contribución.

Hemos podido apreciar y utilizar los recursos numerosos que ofrecía la Biblioteca Nacional gracias a su Director Sr. Goicoechea, al jefe de Información bibliográfica Sr. García Morales, y al de la Sección de Estampas, doña Elena Paz de Santiago, que organizó precisamente hace pocos años una interesantísima exposición Luis XIV con los fondos de su sección. Lo mismo en Palacio, gracias al Marqués de Lozoya, Consejero artístico del Patrimonio del Estado; a su adjunta en Palacio, Srta. Paulina Junquera; a la Srta. Matilde López Serrano en la Biblioteca de Palacio, al Sr. Cortés en la Armería, al Sr. Navarro en el Archivo. Debemos al Director del Archivo Histórico Nacional, Sr. Sánchez

Belda, un grupo importante de documentos, lo mismo que al Archivo de la Casa de Alba, que nos abrieron generosamente los Duques, y donde nos orientaron D. Ramón Paz y D. José Pita Andrade. Y el Excmo. Sr. Marqués de Valderrazo se mostró digno continuador de la noble tradición de la Duquesa de Montpensier, poniendo a nuestra disposición, con incansable liberalidad, muchas piezas de gran importancia.

Agradecemos también la ayuda indirecta, pero no por eso menos valiosa, que nos prestaron los autores del catálogo de la Exposición de Fuenterrabía, D. Gratiniano Nieto, D. Justo García Morales y Mlle. Poussin. No habiendo salido todavía a la luz esta obra magistral, la consulta de las pruebas y fichas preparatorias, amablemente puestas a nuestra disposición, nos fueron utilísimas para la preparación de nuestro catálogo.

En fin, debemos recordar la intervención de los señores Domínguez, padre e hijo, admirables fotógrafos, y de D. Roberto Sanz, que instaló la exposición con su acostumbrada ingeniosidad.

LISTA DE EXPOSITORES

MADRID:

Patrimonio del Estado (Palacio Real, Armería,
Archivo y Biblioteca de Palacio).
Archivo Histórico Nacional.
Biblioteca Nacional.
Archivo de la Casa de Alba.
Excmo. Sr. Marqués Vdo. de Valdeterrazo.
Embajada de Francia.
Instituto Francés.
Mgr André Boyer-Mas.

ARANJUEZ:

Patrimonio del Estado (Palacio).

PARIS:

Archives Nationales.
Bibliothèque Nationale.
Bibliothèque Mazarine.
Bibliothèque de l'Inspection du Génie.
Mobilier National.
Musée Carnavalet.
Mme d'Halluin.

VERSAILLES:

Musée.

SCEAUX:

Musée de l'Ile de France.

TOULOUSE:

Musée des Augustins.
M. Gilbert Caunes.

BAYONNE:

Bibliothèque Municipale.
Musée Basque.

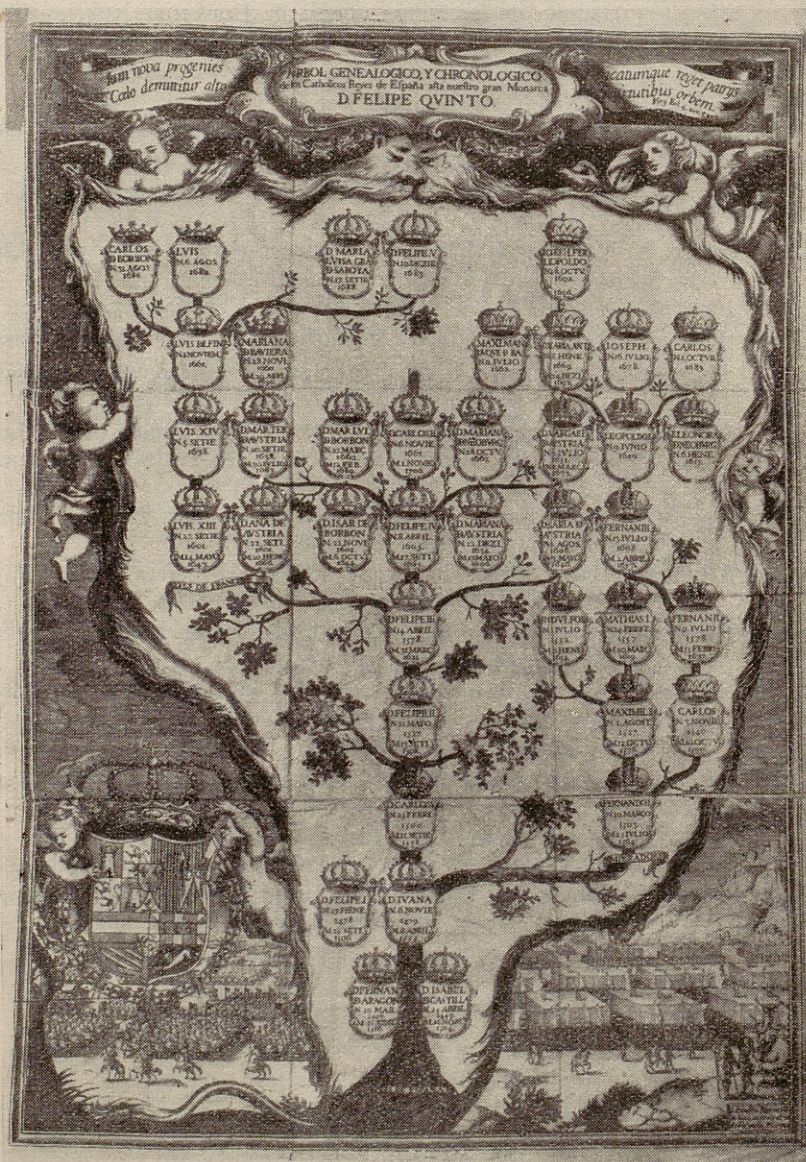
SAINT JEAN DE LUZ:

Eglise paroissiale.
Mairie.

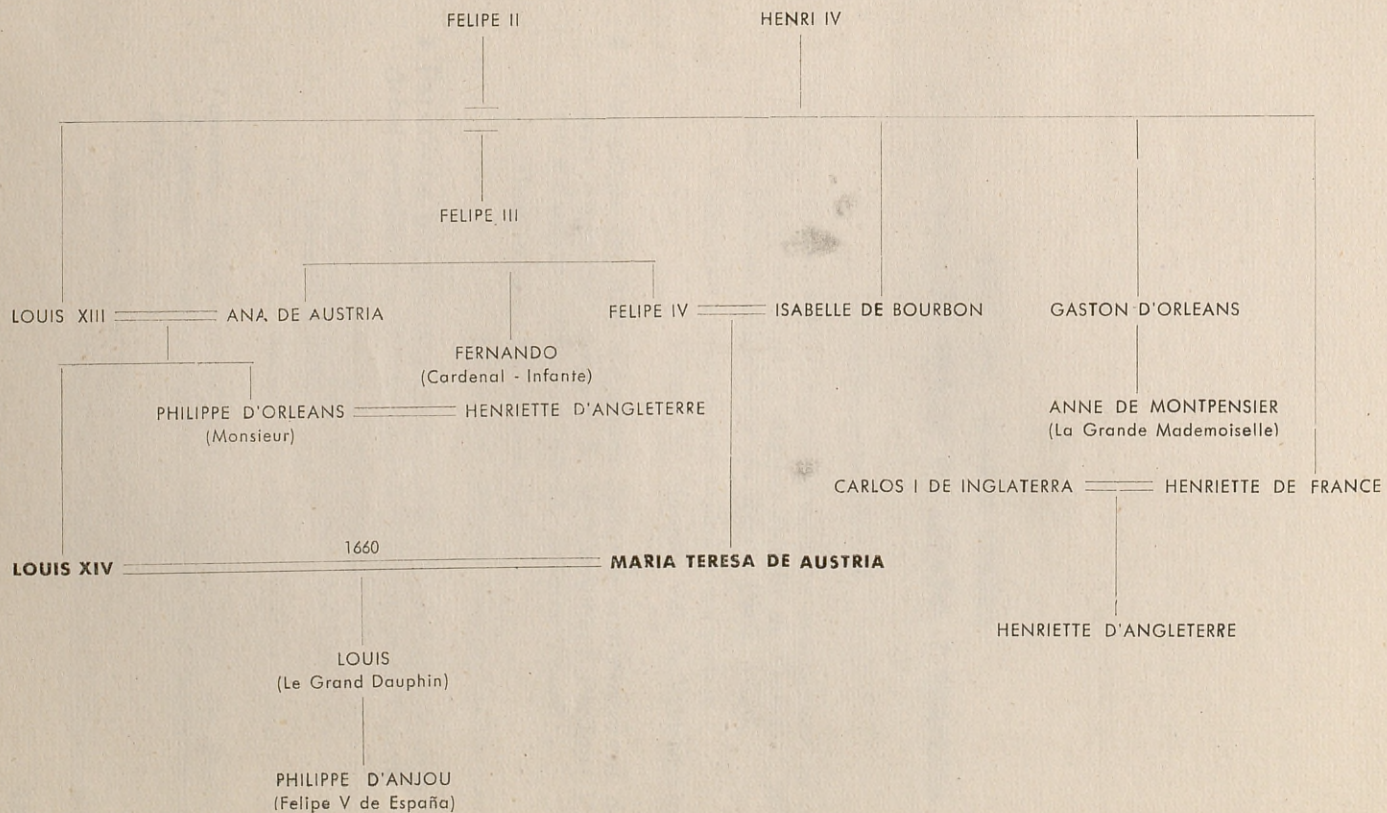
CRONOLOGIA

- 1559 Paz de Cateau Cambrésis entre los Reyes Felipe II de España y Enrique II de Francia.
Matrimonio de Felipe II con Isabel de Valois, hija de Enrique II.
- 1574 Advenimiento de Enrique III.
- 1594 Coronación de Enrique IV de Francia, después de su conversión.
- 1595 Nueva guerra entre España y Francia.
- 1598 Paz de Vervins.
Muerte de Felipe II. Advenimiento de Felipe III.
- 1599 Las "Mocedades del Cid", de Guillén de Castro.
- 1601 Introducción de la reforma carmelitana en Francia.
- 1605 Primera parte del "Don Quijote", de Cervantes.
- 1610 Asesinato de Enrique IV. Advenimiento de Luis XIII.
- 1615 Doble matrimonio de Felipe IV con Isabel de Borbón, hermana de Luis XIII, y Luis XIII con la Infanta de España Ana de Austria, hija de Felipe III.
- 1621 Muerte de Felipe III. Advenimiento de Felipe IV.
Principio del gobierno del Conde Duque de Olivares.
- 1625 Entrada de Richelieu en el Consejo del Rey.
- 1635 Nueva guerra entre España y Francia.
- 1636 Conquista de Corbie por los españoles y reconquista por los franceses.
- 1636 Triunfo en París de "Le Cid", de Corneille.
- 1638 Nacimiento de la Infanta María Teresa, hija de Felipe IV.
Nacimiento del Delfín (Luis XIV).
- 1642 Muerte de Richelieu. Mazarino, principal ministro.
- 1643 Muerte de Luis XIII. Advenimiento de Luis XIV.
Ana de Austria, Regente. Victoria de Condé en Rocroi.
- 1648 Tratado de Westphalia.
Principio de la "Fronde", en Francia.

- 1651 Tratado de Madrid entre Felipe IV y el Principe de Condé, jefe de la "Fronde".
- 1654 Consagración de Luis XIV en la Catedral de Reims.
- 1658 Batalla de las Dunas. Toma de Dunkerque por los franceses.
- 1659, mayo. Suspensión de armas entre Francia y España.
- » 4 junio. Tratado preliminar de paz.
- » 13 agosto. Principio de las negociaciones en la Isla de la Conferencia.
- » 16 oct. Llegada del Mariscal de Gramont a Madrid. Petición oficial de boda de la Infanta María Teresa, presentada a Felipe IV.
- » 7 nov. Firma de la Paz de los Pirineos por Mazarino y D. Luis de Haro.
- » invierno. Viajes de Luis XIV por el Sur de Francia (Provenza, etc.).
- 1660, 15 abril. Viaje de Felipe IV y María Teresa desde Madrid Fuenterrabía. (Viaje preparado por Velázquez, aposentador de Palacio.)
- » 11 mayo.
- » 3 junio. Boda por poderes de Luis XIV (representado por D. Luis de Haro) con María Teresa, en la Iglesia de Fuenterrabía.
- » 4 junio. Entrevista de Felipe IV con su hermana Ana de Austria en la Isla de los Faisanes.
- » 6 junio. Entrevista de Felipe IV con María Teresa, Luis XIV y Ana de Austria.
- » 9 junio. Boda de Luis XIV y María Teresa en la Iglesia de San Juan de Luz.
- » 26 agosto. Entrada solemne de Luis XIV y María Teresa en París.
- 1661 Muerte de Mazarino. Principio del Gobierno personal de Luis XIV.
- » Nacimiento del "Gran Delfín", hijo de Luis XIV y María Teresa.
- 1683 Muerte de la Reina María Teresa.
- » Nacimiento de Felipe de Anjou, hijo del Gran Delfín.
- 1700 Testamento y muerte de Carlos II. Felipe de Anjou proclamado rey de España, con el nombre de Felipe V.



LAS FAMILIAS REALES DE FRANCIA Y ESPAÑA



(Sólo se han indicado las personas reales, cuyos retratos figuran en la Exposición.)

Ayuntamiento de Madrid

|

LUIS XIV, MARIA TERESA Y LAS FAMILIAS REALES DE ESPAÑA Y FRANCIA

Cuadros genealógicos.

- 1 *"Généalogie contenant l'origine, progrès et avancement de la royale, très ancienne et auguste famille de France..., par Jean Boisseau, enlumineur du Roy"*. Paris, 1646.

Composición gráfica en once cuadros y una portada.

Excmo. Sr. Marqués Vdo. de Valderrazo.

- 2 *"Généalogie des Rois d'Espagne depuis le commencement de cette monarchie, dédiée à S. M. Catholique Philippe V, roi d'Espagne, l'an 1705, par D. Antoine Thuret"*.

Composición gráfica en nueve cuadros.

Excmo. Sr. Marqués Vdo. de Valderrazo.

- 3 FALCÓN DE BELAOCHAGA (Félix), Marqués de Castel-Rodrigo: *Arbol genealógico y cronológico de la Sucesion de España*.

Ejemplar rarísimo de la edición publicada en Valencia (1704) y destruida por mano del verdugo en Barcelona durante la Guerra de Sucesión.

Excmo. Sr. Marqués Vdo. de Valderrazo.

- 4 *"Tapisserie Royale, ou tableaux chronologiques des Papes, Empereurs, Roys de France, d'Espagne et d'Angleterre et autres"*.

Grabados de Jean BOYSSEAU, París, 1646.

Excmo. Sr. Marqués Vdo. de Valderrazo.

**A) Felipe IV de España e Isabel de Borbón,
Luis XIII de Francia y Ana de Austria.**

Documentos sobre los matrimonios reales de 1615.

- 5 *Capitulaciones matrimoniales de Luis XIII y Ana de Austria*
(Madrid, agosto de 1612).

Texto original francés, vitela.

Archivo Histórico Nacional.

- 6 *Diversas disposiciones relativas al matrimonio de Felipe IV con
Isabel de Borbón, que se celebrará en Burgos el 25 de julio
1615.*

Archivo Histórico Nacional.

- 7 *Certificación del acto de entrega de la Infanta Doña Ana al
Duque de Guise en el paso del Bidasoa.*

Texto original francés, vitela.

Archivo Histórico Nacional.

Felipe IV e Isabel de Borbón.

- 8 *Felipe IV*, por RUBENS.

Oleo, 0,76 × 0,55.

Patrimonio del Estado.
Palacio Real.

- 9 *Isabel de Borbón*, por RUBENS.

Pintura al óleo, 0,76 × 0,55.

Patrimonio del Estado.
Palacio Real.

- 10 *Retrato ecuestre de Felipe IV.*

Aguafuerte de GOYA, reproduciendo el cuadro de VELÁZQUEZ.

Patrimonio del Estado.
Biblioteca de Palacio.

- 11 *Retrato ecuestre de Isabel de Borbón.*
 Aguafuerte de GOYA, reproduciendo el cuadro de VELÁZQUEZ.
 Patrimonio del Estado.
 Biblioteca de Palacio.
- 12 "*Philippus Hispaniarum et Portugalliae Indiarum Rex Catholicus*". 1665.
 Grabado anónimo.
 Excmo. Sr. Marqués Vdo. de Valdeterrazo.
- 13 "*Philippus IV Magnus Hispaniarum Rex*".
 Felipe IV, con representación del Escorial y del Panteón de los Reyes.
 Grabado por Pedro de VILLAFRANCA, Madrid, 1657.
 Excmo. Sr. Marqués Vdo. de Valdeterrazo.
- 14 *Philippe IV, Roy d'Espagne, de Naples, de Sicile, etc.*
 Grabado por Baltasar MONCORNET. París, 1663.
 Excmo. Sr. Marqués Vdo. de Valdeterrazo.
- 15 *Armadura de seguir de Felipe IV.*
 Patrimonio Nacional.
 Armería Real.
- 16 *Capacete fuerte, negro, del Rey Felipe IV, con estrías de oro, a las caídas y yugulares.*
 Patrimonio Nacional.
 Armería Real.
- 17 *Celada negra del arnés de seguir y de infante del Rey Felipe IV.*
 Patrimonio Nacional.
 Armería Real.
- 18 *Testera del caballo de Felipe IV, ribeteada de oro, con rosetón dorado en el testuz.*
 Patrimonio Nacional.
 Armería Real.

Luis XIII de Francia y Ana de Austria.

19 Luis XIII (1601-1643).

Retrato ecuestre del Rey precedido por la Fama, coronado por angelotes.

Grabado por Michel LASNE (en el fondo, escena de batalla, por CALLOT). 1633.

Biblioteca Nacional.

20 Ana de Austria (1601-1666).

Miniatura con marco octogonal de ébano.

Excmo. Sr. Marqués Vdo. de Valdeterrazo.

21 Ana de Austria.

Grabado por Antoine MASSON, reproduciendo el cuadro de P. MIGNARD, 1665.

Biblioteca Nacional.

22 "Ana Austriaca Regina Gallorum reges".

Retrato con episodios de la vida de la Regente alrededor.

Grabado de HEINCE y BIGNON, en *Portraits des hommes illustres français*. París, 1655.

Biblioteca Nacional.

23 Consagración y coronación de Luis XIV en la Catedral de Reims, 1654.

Grabado de LEPAUTRE.

Biblioteca Nacional.

Libros que pertenecieron a la Reina.

24 PUGET DE LA SERRE: *Les Amours du Roy et de la Reine, sous le nom de Jupiter et de Junon, avec les magnificences de leurs noces*. París, 1625.

Grabados coloreados a mano. Encuadernación de badana color oliva sembrada de flores de lis; en el centro, las armas de Casa de Austria.

Bibliothèque Mazarine.
París.

- 25 PUGET DE LA SERRE: *Le Portrait de la Reine*. Paris, 1644.

Manuscrito iluminado con miniaturas. Encuadernación de terciopelo con las armas de Ana de Austria.

Bibliothèque Mazarine.
París.

- 26 PUGET DE LA SERRE: *Le temple de la gloire, où l'on peut voir les Eloges et les Portraits des illustres princesses de la Maison d'Autriche qui ont porté le nom d'Anne*.

Manuscrito firmado N. JARRY. París, 1647. Retratos iluminados. Encuadernación de terciopelo azul con bordados que representan la cifra de la Reina.

Bibliothèque Mazarine.
París.

- 27 DE CHABAN: *Le Bombardier Vénitien examiné par son Général*. Paris, 1632.

Retrato de Luis XIII, grabado por VAN LOCHOM. Encuadernación en tafilete rojo, sembrado de nomogramas de Ana de Austria y de llamas.

Bibliothèque Mazarine.
París.

- 28 Rv. P. SPÍNOLA: *La Vie de la Vénérable Mère Marie Victoire Fornari... traduite en français par le Rv. P. Ch. Le Breton*. Paris, 1662.

Encuadernación en tafilete rojo, con las armas de Ana de Austria coronadas y rodeadas del Cordón de Viuda y de dos ángeles.

Bibliothèque Mazarine.
París.

- 29 CIVART: *Le Triomphe de l'amour divin en la mort de Jésus Christ*.

Manuscrito dedicado a la Reina. Encuadernación en pergamino blanco con las armas de Ana de Austria rodeadas del Collar de Viuda.

Bibliothèque Mazarine.
París.

B) Luis XIV (1638-1715)

- 30 *"Portraits de Louis le Grand gravés suivant ses différents âges".*

Grabado por BENOIST, 1704. Composición de diez medallones con la cabeza del Rey en las distintas edades de su vida.

Biblioteca Nacional.

- 31 *"Médailles sur les principaux événements du règne entier de Louis le Grand, avec des explications historiques".*

Colección de las medallas acuñadas durante el reinado de Luis XIV. Texto de CHARPENTIER, TALLEMAND, RACINE, BOILEAU.

Frontispicio grabado por COYPEL. París, 1723. Encuadernación en tafilete rojo, con las armas reales.

Bibliothèque Nationale.
(Cabinet des Médailles.) París.

- 32 *Medalla de la Minoría de Luis XIV (1638).*

Bustos de Ana de Austria y Luis XIV. En el reverso, vista del Monasterio de Val de Grâce, edificado por la Reina con objeto de cumplir un voto que hizo para que el cielo la diera un hijo. La medalla fué colocada en los cimientos del Val de Grâce con la primera piedra de la iglesia.

Bibliothèque Nationale.
(Cabinet des Médailles.) París.

- 33 *Medalla de la Mayoría de Luis XIV (1650).*

Busto del Rey con armadura, por Michel MOLART, 1651. El Rey recibe de manos de Ana de Austria un timón y un globo, emblemas de la autoridad real.

Bibliothèque Nationale.
(Cabinet des Médailles.) París.

- 34 *Ana de Austria presenta a la Virgen a Luis XIV y a su hermano el Duque de Orléans.*

Grabado por Claude MELLAN.

Biblioteca Nacional.

- 35 *Luis XIV, niño, con Ana de Austria.*

Pintura al óleo. Escuela francesa del siglo XVII (1,20 X 0,965).

Museo de Versalles.

36 *Luis XIV, niño.*

Pintura al óleo de la escuela francesa del siglo xvii (1,75 × 1,35).

Patrimonio Nacional del Estado.
Palacio Real.

37 *Luis XIV, niño.*

Grabado de N. POILLY, según CHAUVEAU. Retrato en un marco de flores, con figuras alegóricas y atributos de las artes.

Biblioteca Nacional.

38 *Luis XIV, niño, sentado, con manto real.*

Grabado de Michel LASNE.

Biblioteca Nacional.

39 *Luis XIV representado como Júpiter vencedor de la insurrección de la "Fronde".*

Pintura al óleo de la escuela francesa del siglo xvii (1,63 × 1,20).

Museo de Versalles.

40 *Luis XIV en 1658, por Pierre MIGNARD.*

Retrato del Rey pintado por orden de Mazarino y traído a Madrid al año siguiente por el Embajador Mariscal de Gramont. Mencionado por todos los biógrafos del pintor, este cuadro, que había pasado a una colección inglesa, reaparece en 1946. Oleo (1,65 × 0,93).

M. Gilbert Caune,
Toulouse.

41 *Luis XIV, Rey.*

Grabado por POILLY, reproduciendo un cuadro de Nicolás MIGNARD. Busto en óvalo, con el collar del Espíritu Santo sobre el manto de armiño.

Biblioteca Nacional.

42 *Luis XIV a fines del siglo XVII, por RIGAUD.*

Pintura al óleo (1,55 × 1,25).

Patrimonio del Estado.
Palacio Real.

43 *Luis XIV en los últimos años de su reinado.*

Copia (siglo xix) del retrato de RIGAUD en el Louvre.

Embajada de Francia.

44 *Estatua ecuestre de Luis XIV*, por GIRARDON.

Bronce, 1,10 × 0,45.

Mobilier National.
París.

45 *Estatuilla ecuestre de Luis XIV*.

Bronce.

Patrimonio del Estado.
Palacio Real.

46 *Busto de Luis XIV*, por COYSEVOX.

Mármol.

Patrimonio Nacional del Estado.
Palacio de Aranjuez.

Libros que pertenecieron a Luis XIV.

47 HILARIÓN DE COSTES: *Les éloges de nos Rois et des Enfants de France qui ont été Dauphins*. Paris, 1643.

Encuadernación en tafilete rojo, sembrada con delfines coronados y flores de lis.

Bibliothèque Mazarine.
París.

48 MALVASIA (Carlo Cesare): *Felsina pittrice, vite de pittori bolognesi*. Bologna, 1678.

Encuadernación de tafilete, con armas de Luis XIV y flores de lis.

Bibliothèque Mazarine.
París.

49 LOYAC (Jean de): *Le triomphe de la Charité en la vie du B. Jean de Dieu*. Paris, 1661.

Encuadernación de tafilete rojo, con armas de Luis XIV.

Bibliothèque Mazarine.
París.

50 ARCONS (César d'): *Du flux et reflux de la mer et des longitudes*. Paris, 1667.

Encuadernación de tafilete rojo, sembrada con flores de lis.

Bibliothèque Mazarine.
París.

51 *Estat de la marine othomane, divisé en trois traités.*

Manuscrito anónimo. Encuadernación de tafilete rojo, con armas de Luis XIV.

Bibliothèque Mazarine.
París.

C) María Teresa de Austria (1638-1683)

52 *Luis XIV y María Teresa.*

Retratos ovalados colgados de una pared fingida; un amorcillo descorre una cortina encarnada. Pintura de escuela francesa, siglo XVII. Oleo, 1,63 X 1,20.

Museo de Versalles.

53 *Comunicación de la partida de nacimiento de la Infanta María Teresa y extracto de lo ejecutado en funciones de su bautismo.*

Madrid, 1638.

Patrimonio del Estado.
Archivo de Palacio.

54 *Miniatura-Retrato de la Infanta María Teresa. Siglo XVII.*

Con marco dorado de la época.

Excmo. Sr. Marqués Vdo. de Valdeterrazo.

55 *"Maria Theresia Infans Hispaniae, Philippi IV Hispaniarum Regis Catholici Secundo genita".*

Grabado en marco dorado y tallado de la época.

Excmo. Sr. Marqués Vdo. de Valdeterrazo.

56 *María Teresa de Austria, sentada.*

Lleva manto adornado con flores de lis y un retrato en la mano.

Cuadro de escuela francesa, siglo XVII. Oleo, 1,27 X 1,08.

Museo de Versalles.

57 *María Teresa.*

Busto en óvalo. Grabado de PITAU, de un cuadro de BEAUBRUN, 1662.

Biblioteca Nacional.

- 58 *Busto de María Teresa*, por COYSEVOX, 1683.

Mármol, 0,81.

Patrimonio del Estado.
Palacio de Aranjuez.

Libros que pertenecieron a María Teresa.

- 59 WAITTE (Antoine): *L'histoire de Notre-Dame de Cambron ou de son image miraculeuse, dédiée à la Reine*. Paris, 1672.

Encuadernación tafílete rojo, con armas de María Teresa.

Bibliothèque Mazarine.
París.

D) Los hijos de Luis XIV y María Teresa

- 60 *María Teresa enseñando al Gran Delfín Luis el Retrato de Luis XIV.*

Grabado anónimo. Venecia, 1671.

Biblioteca Nacional.

- 61 *Busto del Gran Delfín*, por COYSEVOX, 1683.

Mármol, 0,85.

Patrimonio del Estado.
Palacio de Aranjuez.

- 62 *María Teresa de Francia (1667-1672).*

Grabado de LARMESSIN.

Biblioteca Nacional.

E) Otros miembros de la Familia Real de Francia.

- 63 *Retrato de Gaston, Duque de Orléans, tío de Luis XIV (1608-1660).*

Grabado de HEINCE y BIGNON, en *Portraits des hommes illustres français qui sont peints dans la Galerie du Palais Cardinal de Richelieu*. París, 1655.

Biblioteca Nacional.

- 64 *La Duquesa de Montpensier (la "Grande Mademoiselle")*, prima de Luis XIV (1627-1693).

Grabado de VAN SCHUPPEN de un retrato por G. SEUE, 1666.

Biblioteca Nacional.

- 65 *Retrato de Felipe, Duque de Orleans, hermano de Luis XIV ("Monsieur")*, 1640-1701.

Cuadro de escuela francesa, siglo XVII.

Excmo. Sr. Marqués Vdo. de Valderrazo.

- 66 *Retrato de Monsieur.*

Cuadro de escuela francesa, siglo XVII.

Mgr. André Boyer-Mas.

- 67 *Retrato de Enriqueta de Inglaterra, primera mujer de Monsieur* (1644-1670).

Grabado por GRIGNON.

Biblioteca Nacional.

Libros que pertenecieron a los Duques de Orleáns.

- 68 LE MAIRE (Nicolas): *Défense de la Foi Catholique et de la perpétuité touchant l'Eucharistie*. Paris, 1670.

Encuadernación de tafilete rojo, con armas de la Duquesa.

Bibliothèque Mazarine.
Paris.

- 69 FLECHIER: *Histoire du Cardinal Ximenes*. Paris, 1693.

Encuadernación tafilete rojo, con armas del Duque de Orleáns y flores de lis.

Mgr. André Boyer-Mas.



LA PAZ DE LOS PIRINEOS Y EL MATRIMONIO REAL

A) Los antecedentes :

la política y la guerra antes de 1659.

70 *El Cardenal de Richelieu.*

Grabado francés anónimo.

Biblioteca Nacional.

71 *"Don Gaspar de Guzmán, Dux Sanlucari Majoris, Comes de Olivares".*

Grabado por MONCORNET.

Excmo. Sr. Marqués Vdo. de Valdeterrazo.

72 *El Cardenal Infante.*

Retrato del Infante D. Fernando de Austria, con el lema *quam forti pectore at armis*. Grabado anónimo.

Excmo. Sr. Marqués Vdo. de Valdeterrazo.

73 *"Cardinalis Fernandus Austriacus sacrae rom. eccl."*

El Cardenal-Infante en traje eclesiástico. Grabado de P. PONTIUS.

Biblioteca Nacional.

74 *Respuesta al manifiesto de Francia.* Madrid, 1635.

Folleto anónimo con motivo de la ruptura de hostilidades entre España y Francia.

Excmo. Sr. Marqués Vdo. de Valdeterrazo.

- 75 *Poder de Felipe IV al Cardenal Infante D. Fernando, para cualquier tratado de Paz con Francia y Alemania.*

Minuta. Madrid, 23 de noviembre de 1641.

Archivo Histórico Nacional.

- 76 "*Voz lamentable del pueblo cristiano y católico acabado debajo del yugo de los desastres y miserias de las guerras desde tiempo, dirigido al Rey Cristianísimo por un francés desinteresado; y traducido por el Marqués de Pomar, Conde de Brantevila*".

Manuscrito original, en pergamino. Madrid, 1641.

Excmo. Sr. Marqués Vdo. de Valdeterrazo.

- 77 BENAVENTE DE BENAVIDES (Cristóbal): *Advertencias para Reyes, príncipes y embajadores.* Madrid, 1643.

Dedicado al Infante Baltasar Carlos. Retrato del Infante, grabado por J. de Noort.

Mgr. André Boyer-Mas.

- 78 QUEVEDO (D. Francisco de): *En el ayre tres coronas. Conferencia en los espacios imaginarios entre los Sres. Cardenales Richelieu y Mazarini y el Protector Olivero Cromwell sobre los negocios del otro mundo.* Madrid, 1643.

Manuscrito, con encuadernación de la época.

Excmo. Sr. Marqués Vdo. de Valdeterrazo.

- 79 AYORA VALMASOTO (Hernando de):

El árbitro entre el Marte francés y las vindicias gállicas. Pamplona, 1646.

Folleto dedicado a D. Luis de Haro.

Excmo. Sr. Marqués Vdo. de Valdeterrazo.

- 80 BEAULIEU: *Plans, profils et vues de camps, places, sièges, batailles, servant à l'histoire de Louis XIV.*

5 vols., 1676-80.

Patrimonio del Estado.

Biblioteca de Palacio.

Jefes militares españoles y franceses.

- 81** *Don Esteban de Gamarra, general de los ejércitos de Flandes y Borgoña.*

Grabado por MEYSSENS.

Excmo. Sr. Marqués Vdo. de Valdeterrazo.

- 81 bis** *"Don Francisco de Moura et Courteréal, Marqués de Castel Rodrigo".*

Grabado por MONCORNET.

Excmo. Sr. Marqués Vdo. de Valdeterrazo.

- 82** *"Don Juan de Austria, Philippi IV natürlicher sohn".*

Grabado alemán, aguafuerte y buril.

Excmo. Sr. Marqués Vdo. de Valdeterrazo.

- 83** *Henri de Lorraine, Comte d'Harcourt.*

Grabado de MASSON de un cuadro de N. MIGNARD, 1667.

Biblioteca Nacional.

- 84** *Retrato de Turenne, vestido a la romana.*

Detrás de él, un negro con una cinta en la cabeza, lleva su casco. En el fondo, combate de jinetes vestidos a la antigua.
Pintura anónima de la escuela francesa. Oleo, 2,05 X 1,40.

Museo de Versalles.

- 85** *Retrato de Turenne.*

Grabado de Antoine MASSON. 1669.

Biblioteca Nacional.

Louis de Bourbon, Duque de Enghien y Príncipe de Condé (1621-1686), "Gran Condé" y su familia.

- 86** *Tratado de paz ajustado en Madrid entre Felipe IV y el Príncipe de Condé.*

Manuscrito original. Madrid, 6 de noviembre de 1651.

Archivo Histórico Nacional.

- 87** *Artículos adicionales al Tratado de Madrid.*

Madrid, 6 de noviembre de 1651.

Archivo Histórico Nacional.

88 *Escritorio del Gran Condé.*

Con armas de Francia y de Condé. Mármol.

Bibliothèque Mazarine.
París.

89 *Retrato ecuestre del Gran Condé.*

Grabado de VAN MERLE, según ALTZENBACH.

Biblioteca Nacional.

90 *El Gran Condé, por Nicolas EUDE (1673).*

Composición alegórica. Un genio pinta el retrato de Condé, rodeado de amorcillos.

Pintura al óleo, 2,15 X 1,06.

Museo de Versalles.

91 *Henri Jules de Bourbon (1643-1709), hijo primogénito del Gran Condé.*

Retrato en pie con armadura a la romana.

Pintura al óleo atribuida a Nicolás MIGNARD (2,65 X 1,25).

Excmo. Sr. Marqués Vdo. de Valdeterrazo.

92 *Medalla conmemorativa de la Batalla de las Dunas.*

Firmada por REVERS.

Busto de Luis XIV con coraza. Reverso ("Victoria pacifera"): la Victoria sosteniendo el caduceo y la javalina.

Bibliothèque Nationale.
(Cabinet des Médailles.) París.

93 *Medalla conmemorativa de la toma de Dunkerque.*

Firmada por MAUGER y ROUSSEL.

Cabeza de Luis XIV. Reverso, la Victoria con escudo y corona.

Bibliothèque Nationale.
(Cabinet des Médailles.) París.

B) La Paz de los Pirineos

a) Los Negociadores.

El Cardenal Mazarino: (1602-1661).

94 *Camafeo del Cardenal Mazarino.*

Busto de perfil del Cardenal. Dos capas de sardonix, nacarado y amarillo espumado. Inscripción: "Qui posuit fines suos pacem, Psal. 147", indicando que el camafeo fué grabado con ocasión de la Paz de los Pirineos.

Bibliothèque Nationale.
(Cabinet des Médailles.) Paris.

95 *Medalla del Cardenal Mazarino.*

Busto del Cardenal, con Hércules y Atlas sosteniendo el globo del mundo. Bronce dorado.

Bibliothèque Nationale.
(Cabinet des Médailles.) Paris.

96 *Medalla del Cardenal Mazarino.*

Réplica con algunas variaciones. Bronce dorado.

Bibliothèque Nationale.
(Cabinet des Médailles.) Paris.

97 *El Cardenal Mazarino en su Galería.*

El Cardenal está sentado en la Galería de su Palacio, hoy "Galerie Mazarine", de la Biblioteca Nacional. Grabado de VAN SCHUPPEN y NANTEUIL. Composición de CHAUVEAU, frontispicio de la tesis de Le Tellier, futuro arzobispo de Reims.

Biblioteca Nacional.

Libros y Manuscritos que pertenecieron a Mazarino:

98 AUBEROCHÉ (Pierre d') : *De imagine eminentissimi principis Julii Cardinalis Mazarini.* Paris, 1644.

Encuadernación en tafílete rojo, sembrado de estrellas y haces (armas del Cardenal).

Bibliothèque Mazarine,
Paris.

99 *Imago Cardinalis Julii Mazarini.*

Elogio en latín del Cardenal. Manuscrito firmado: N. GARRY.
Encuadernación en tafilete rojo, con armas del Cardenal.

Bibliothèque Mazarine,
Paris.

100 PALLIERE (de): *Eminentissimo Principi Julio Mazarino, sanctae romanae ecclesiae cardinali duci panegyricus.*

Manuscrito iluminado. Encuadernación de tafilete rojo, con armas del Cardenal.

Bibliothèque Mazarine,
Paris.

101 BOYER (Paul), sieur de Petitpuy: *Abrégé de l'histoire de Monseigneur l'Eminentissime Cardinal Mazarin*, 1660.

Manuscrito dedicado al Cardenal, con su retrato grabado al principio.

Bibliothèque Mazarine,
Paris.

102 PUGET DE LASSERRE: *Panegyriques des Hommes illustres de notre siècle, dédiés à l'Eminentissime Cardinal Mazarin, par Monsieur de la Serre, conseiller du Roy en ses conseils et historiographe de France*, 1655.

Con dedicatoria manuscrita y retratos iluminados de Mazarino, Séguier, Molé y otros prohombres de la época.

Bibliothèque Mazarine,
Paris.

103 COSSÉ-BRISAC (Ch. de): *Conclusiones ex universa philosophia*. Paris, 1647.

Encuadernación bordada con las armas del Cardenal. En el interior, retrato estampado sobre seda.

Bibliothèque Mazarine,
Paris.

104 CUREAU DE LA CHAMBRE: *Novae methdi pro explanandis Hippocrate et Aristotele specimen*... París, 1655.

Encuadernación en tafilete rojo, con armas del Cardenal.

Bibliothèque Mazarine,
Paris.



269. LARMESSIN. — Almanaque Real para 1663.

Ayuntamiento de Madrid



40. Pierre MIGNARD. — Luis XIV, joven.



56. Escuela francesa del siglo xvii.

María Teresa.



35. Escuela francesa del siglo xvii.
Ana de Austria con Luis XIV, niño.

Ayuntamiento de Madrid



91 Escuela francesa del siglo xvii.

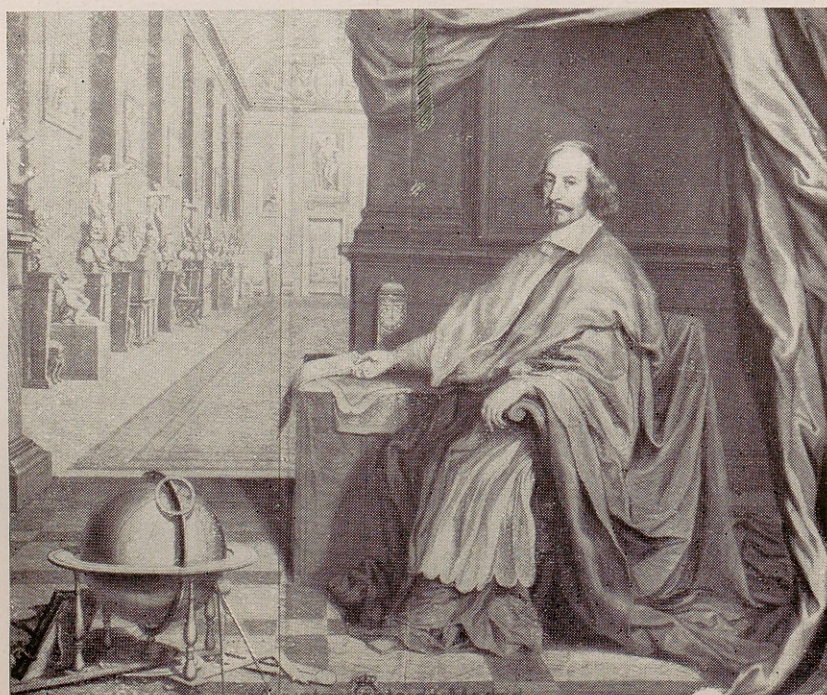
Henri de Bourbon, hijo del Gran Condé.
Ayuntamiento de Madrid



106. (Anónimo). Don Luis de Haro.



111. R. NANTEUIL. — Hugues de Lionne.

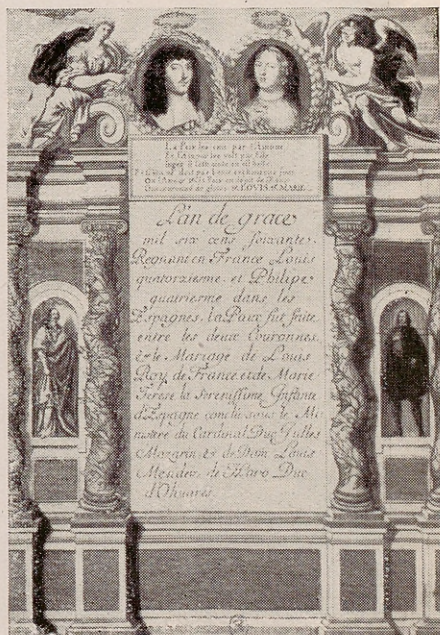


Ayuntamiento de Madrid
97. CHAUVEAU. — Mazarino en su galería.

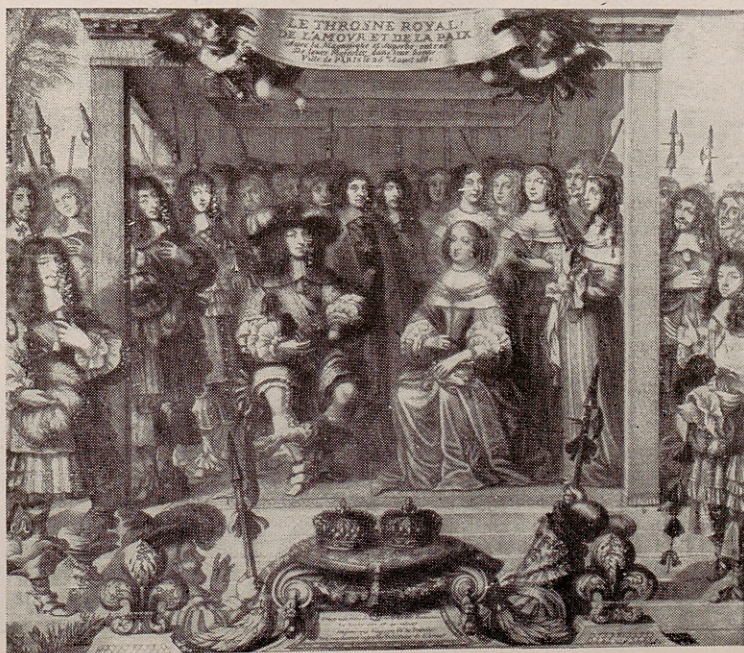


198.

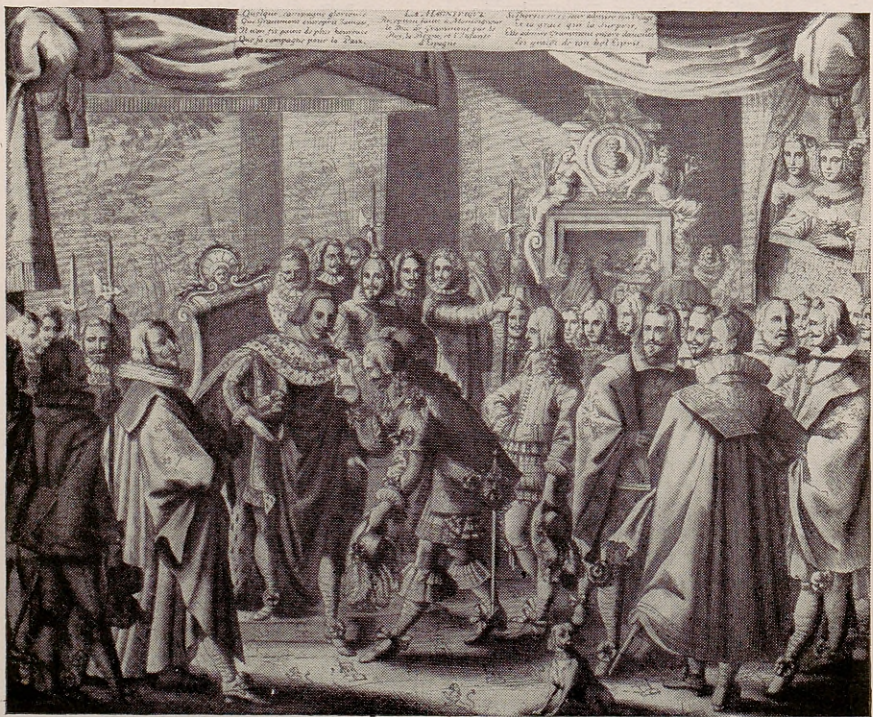
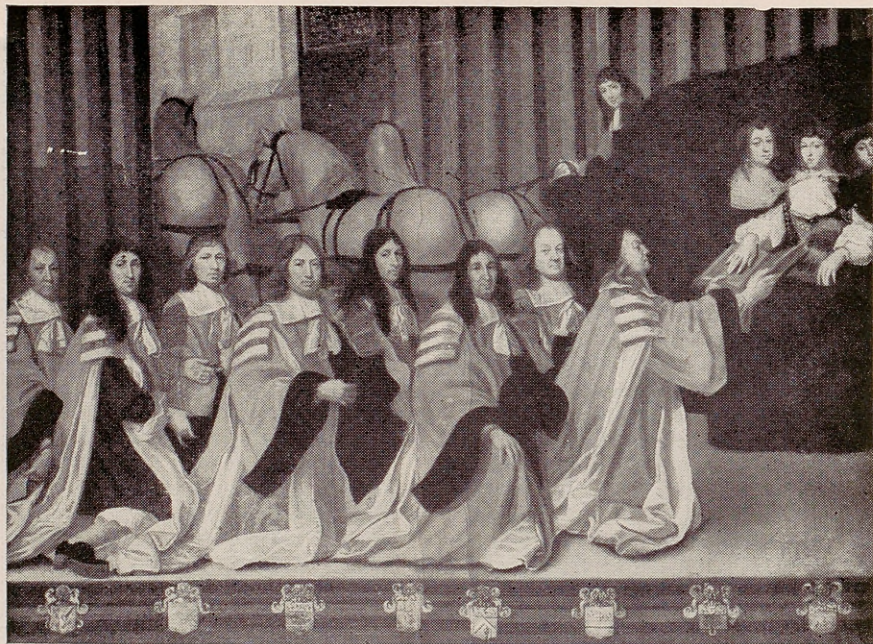
Don Luis de Haro cierra el templo de la guerra. Mazarino abre el de la Paz.



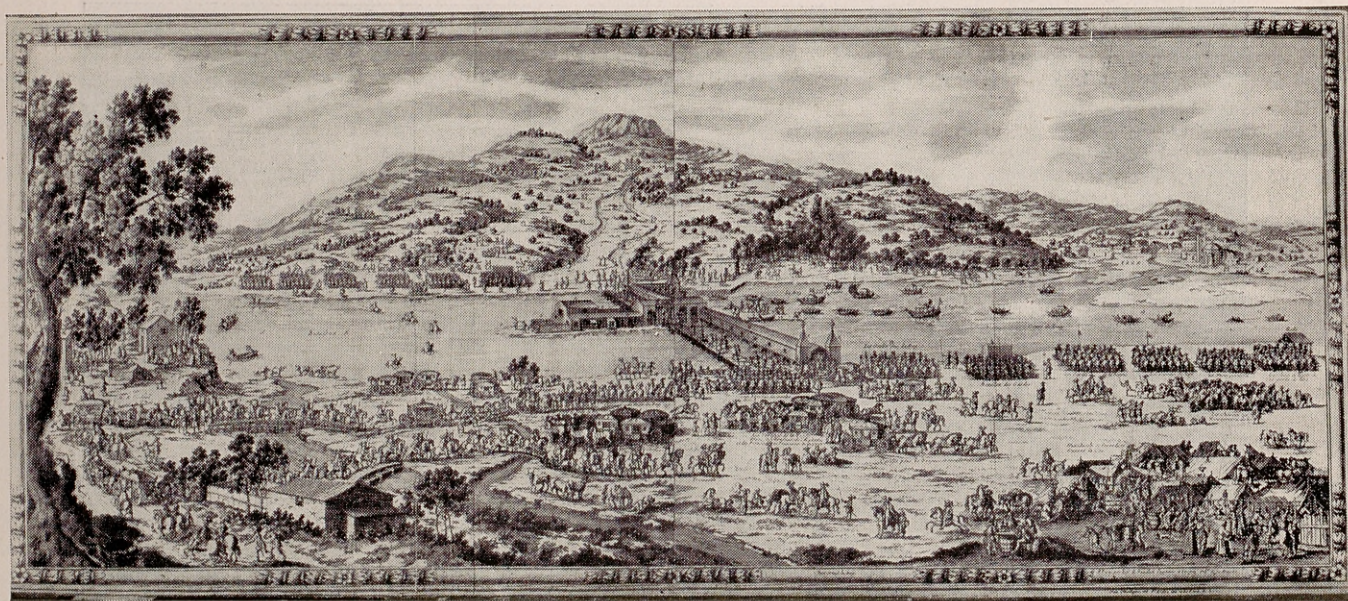
200. Grabado alusivo a la Paz.



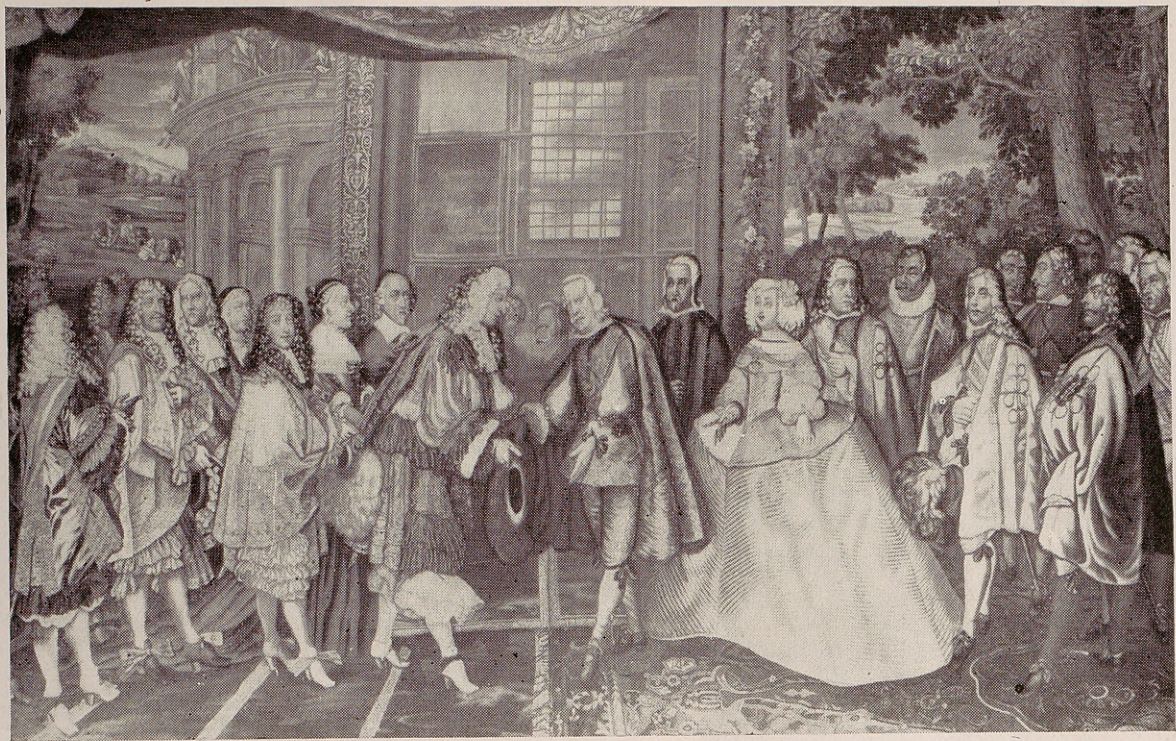
Ayuntamiento de Madrid
257. Los Reyes en Paris, 1660.



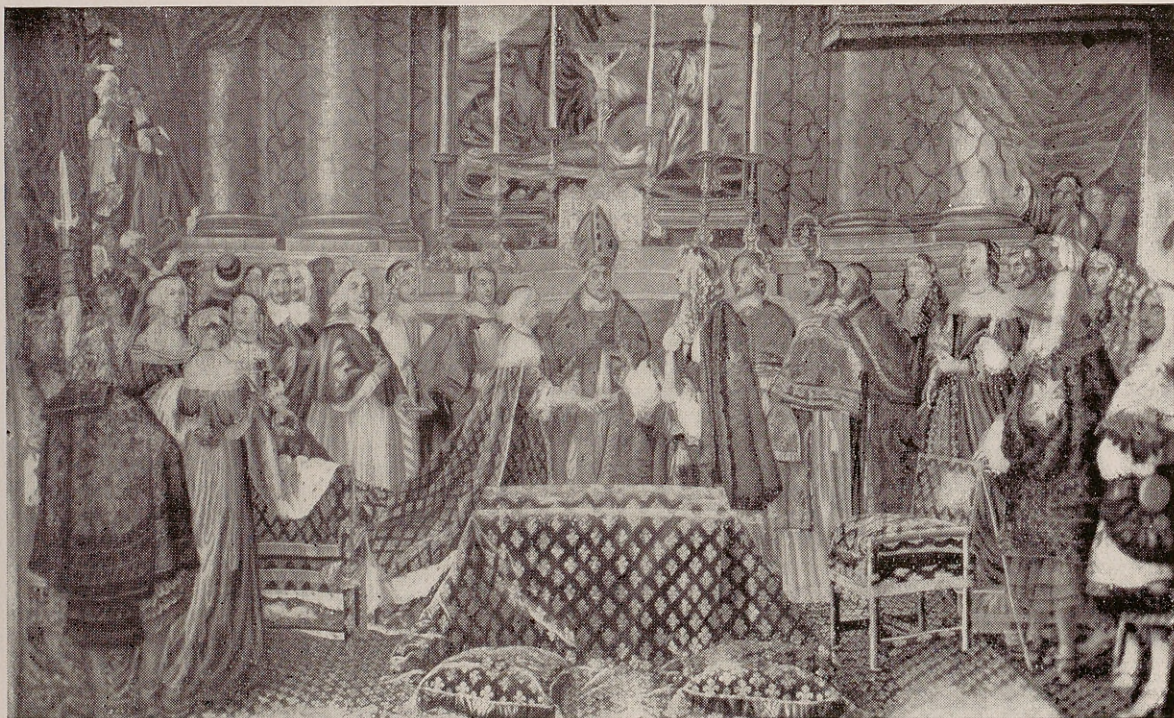
153. a) Antoine Durand — Recepción de Luis XIV en Toulouse.
 152. b) Recepción del Mariscal de Gramont en la Corte de Madrid.



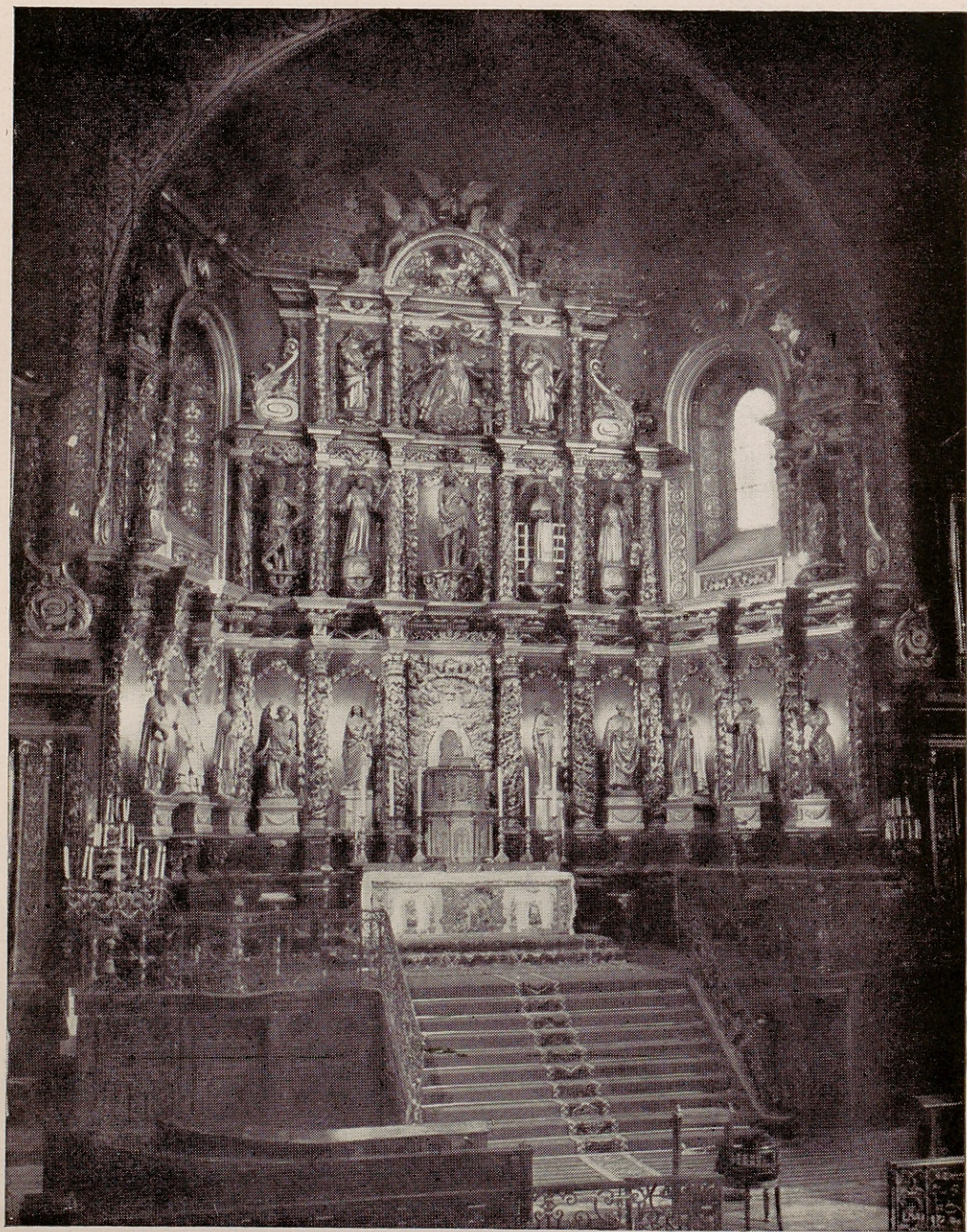
116. BEAULIEU. — La Isla de los Faisanes.



171. LE-BRUN. — Entrevista de Luis XIV con Felipe IV en la Isla de los Faisanes.



185. LE-BRUN. — Celebración del matrimonio de Luis XIV con María Teresa en San Juan de Luz.



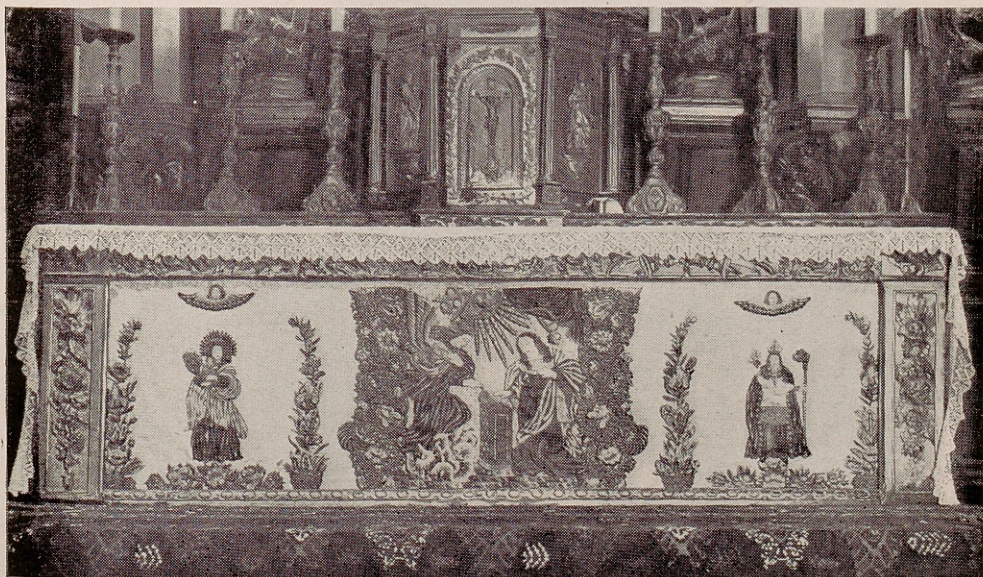
183. Interior de la Iglesia de San Juan de Luz.
Ayuntamiento de Madrid



188.



191.



186. Ornamentos sagrados ofrecidos por Luis XIV a la Iglesia de San Juan de Luz.

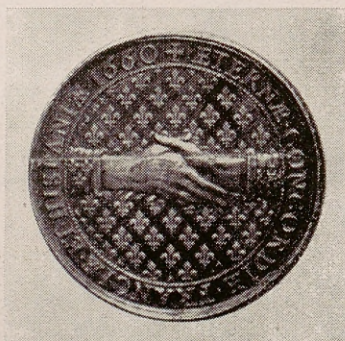
Ayuntamiento de Madrid



208.



204.



206.

255.

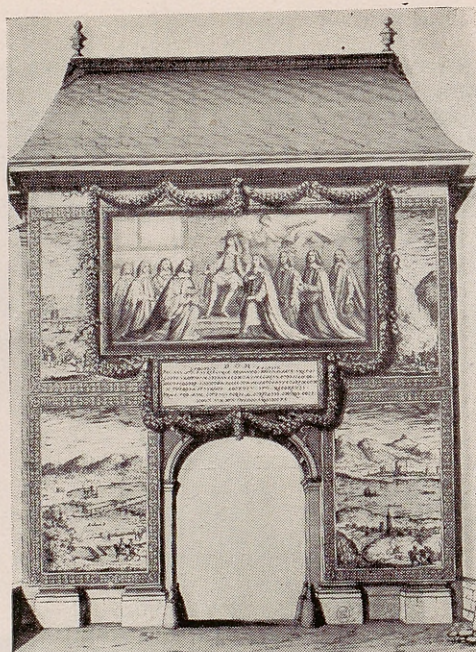


Medallas conmemorativas de la Paz y del Matrimonio Real.



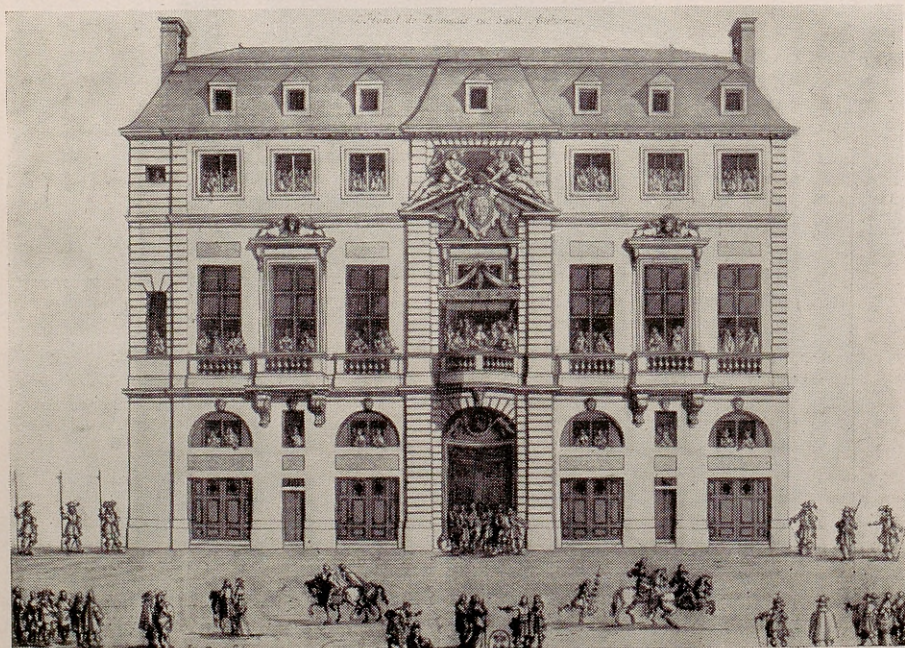
44. GIRARDON. — Luis XIV.

260.



262.

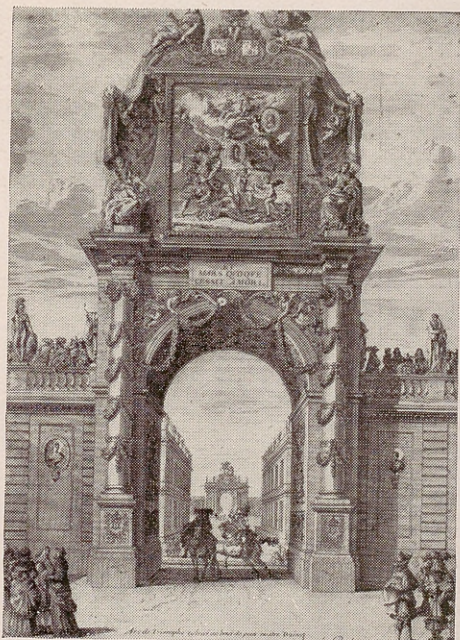
MAROT. — Entrada de los Reyes en París. Arco Triunfal de la Puerta Saint Antoine.



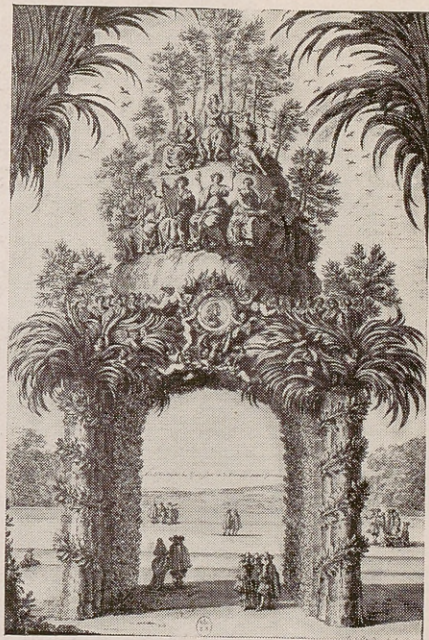
265.

Ayuntamiento de Madrid
(Anónimo). Hotel de Beauvais.

262.



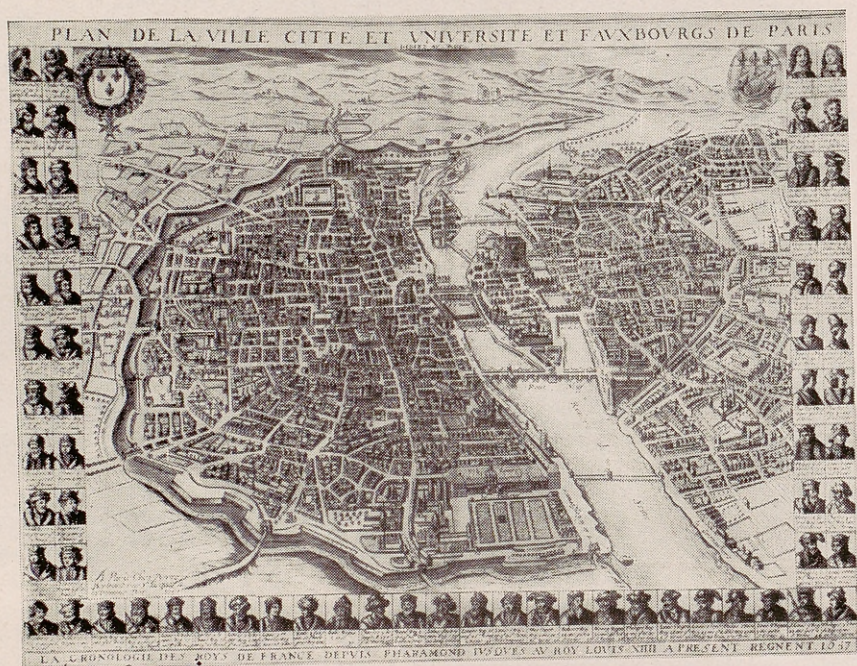
261.



LE PAUTRE. — Entrada de los Reyes en París. Arcos Triunfales.



244. SILVESTRE. — El Colegio de las Cuatro Naciones.
Ayuntamiento de Madrid



222. BERTRAND. — Plano de París, 1657.

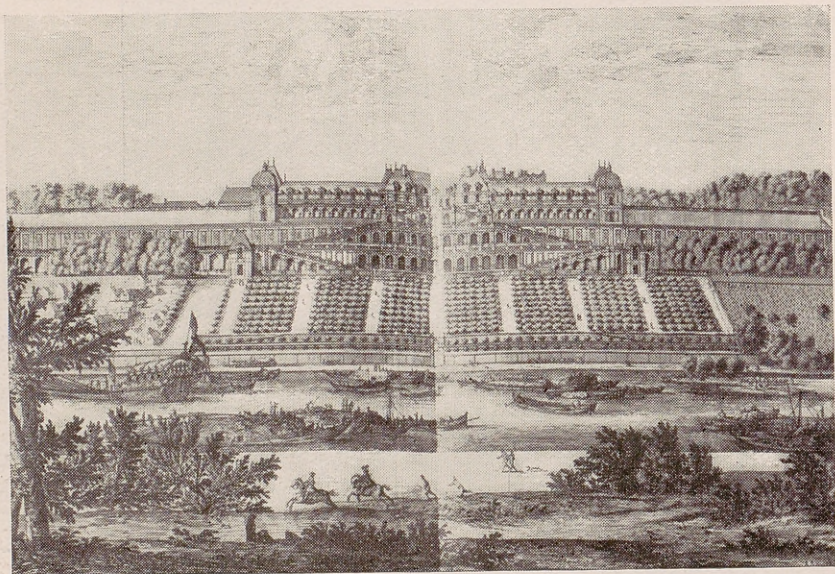


224. SILVESTRE. — Vista perspectiva de París, 1650.



225. Escuela francesa del siglo xvii.
Vista de París, hacia el Puente nuevo.

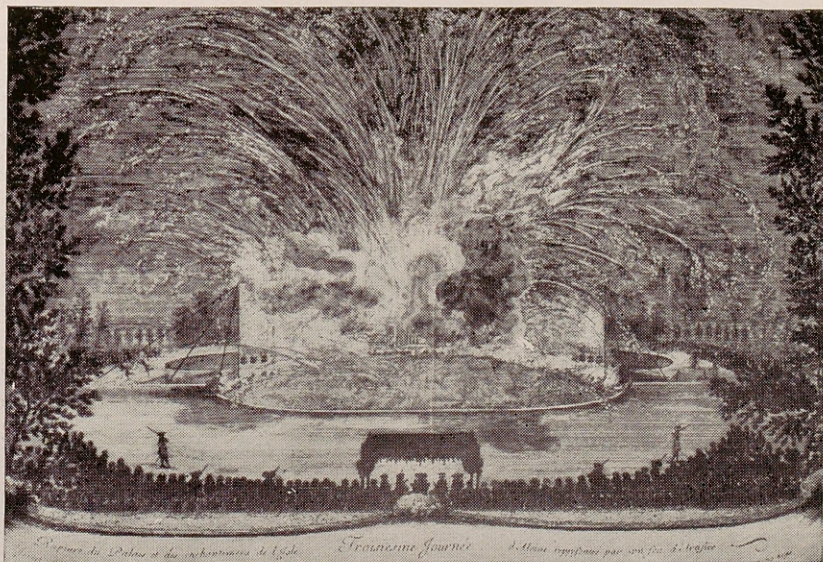
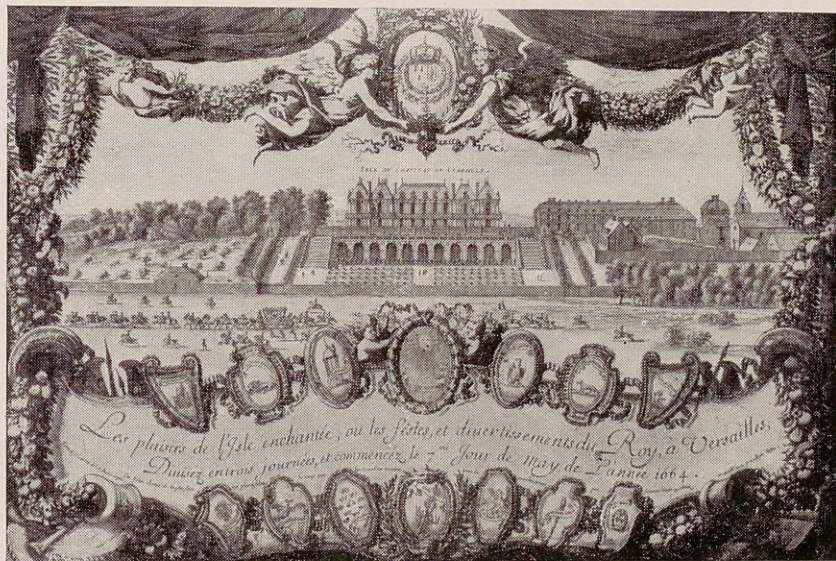
Ayuntamiento de Madrid



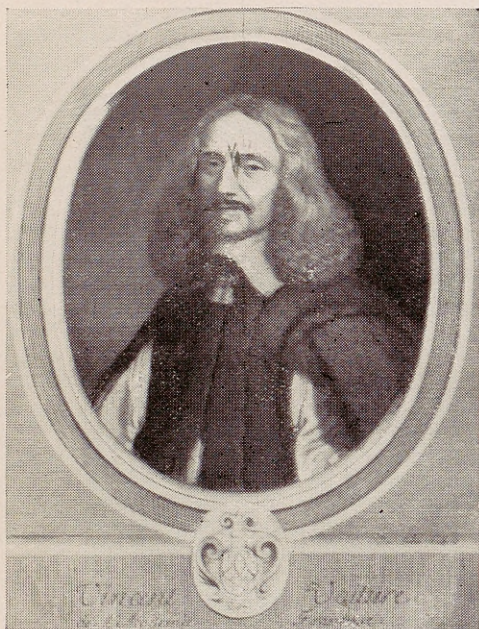
291. AVELINE. — Castillo nuevo de Saint Germain.



293. VAN DER MEULEN. — Versailles, visto del lado de l'Orangerie.



300. SILVESTRE. — "Les plaisirs de l'Isle enchantée" (Versailles, 1664).



304. LUBIN. — Voiture.



302. MASSON. — Péréfixe.



303. NANTEUIL. — Chapelain.



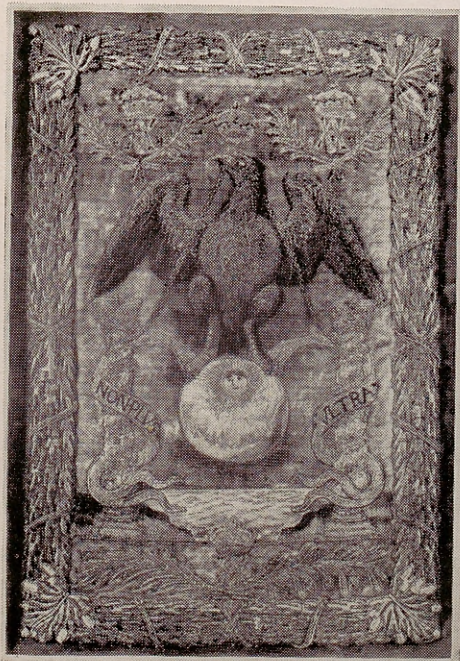
85. MASSON. — Turenne.



102.



PUGET DE LA SERRE. — Panegyrique des Hommes illustres.



26.



103.

Encuadernaciones de Ana de Austria del Cardenal Mazarino.



337. Reloj francés del siglo XVII, con motivos alegóricos de la paz.

- 105 BEAUCHASTEAU (Fr. Mathieu de) : *La lyre du jeune Apollon ou la muse naissante du petit de Beauchasteau*. París, 1657.

Encuadernación en pergamino blanco, con las armas del Cardenal.

Bibliothèque Mazarine,
París.

Don Luis de Haro.

- 106 "*Dom Louis de Haro, Premier Ministre d'Etat d'Espagne, médiateur pour la paix de l'Isle des Faisans*".

Grabado francés anónimo.

Mgr. André Boyer-Mas.

- 107 "*Don Luigi de Haro, Marchese del Carpio, Duca di Montoro, Comte Duca di Olivares. Comte di Morente, Marchese di Heliche et Grande di Spagne, Primo Ministro di Filippo IV Re Catolico delle Spagne*".

Grabado italiano anónimo.

Excmo. Sr. Marqués Vdo. de Valdeterrazo.

Otros negociadores.

- 108 *Manuel Frockas y Pimentel, Conde de Feria*.

Grabado por P. PONTIUS, según VAN DYCK, 2,40 × 1,65.

Excmo. Sr. Marqués Vdo. de Valdeterrazo.

- 109 *Antoine de Brun, plenipotenciario de España*.

Grabado en cobre de B. MONCORNET.

Ovalo con escudo de armas y corona, 1,55 × 1,15.

Excmo. Sr. Marqués Vdo. de Valdeterrazo.

- 110 *D. Gasparo di Teves e Guzman, Conte di Venazuza, Marchese de la Fuente*.

Grabado en cobre de Cor. MEIJENS, 2,10 × 1,50.

Excmo. Sr. Marqués Vdo. de Valdeterrazo.

- 111 *Hugues de Lionne, Ministro de Estado (1611-1671)*.

Grabado de NANTEUIL.

Biblioteca Nacional.

- 112 *Retrato de Pierre de Marca, Arzobispo de París (1595-1662)*.
Grabado por VAN SCHUPPEN, según VAN LOO.

Excmo. Sr. Marqués Vdo. de Valdeterrazo.

- 113 "*Opuscula Petri de Marca, archiepiscopi Parisiensis*". París,
1681.

Encuadernación de tafilete rojo con armas de Colbert.

Bibliothèque Mazarine.
París.

b) El escenario de la paz: la isla de la conferencia

- 114 "*Carte de l'Ile de l'Hôpital où se tient la conférence des deux Ministres*".

Grabado francés anónimo.

Bibliothèque Nationale.
(Cabinet des Estampes.) París.

- 115 *La Isla de los Faisanes durante la Conferencia.*

Dibujo a la sanguínea, por BEAULIEU.

Bibliothèque Nationale.
(Cabinet des Estampes.) París.

- 116 "*L'Isle de la Conférence. Profil de Fontarabie et du pais circonvoisin*".

Grabado al aguafuerte, por BEAULIEU.

Musée Basque
Bayonne.

- 117 *La Isla de los Faisanes.*

Vista tomada desde la orilla francesa. Dibujo a pluma por DE LA
MYRE (0,495 X 0,40).

Museo de Versailles.

c) Las negociaciones de paz y el Tratado de los Pirineos

Documentos:

- 118 *Carta de D. Francisco de Salazar a D. Luis de Haro, anunciando la llegada a Madrid de D. Antonio Pimentel, encargado de las negociaciones preliminares con Mazarino.*

Fechada en 24 de septiembre de 1658.

Archivo de la Casa de Alba.

- 119 *"Lettre du Roi envoyée à Mgr le Duc de Vendôme portant cessation d'armes... entre les couronnes de France et d'Espagne et leurs alliés"*. Paris, 1659.

Fechada en 9 de mayo de 1659.

Bibliothèque Nationale,
Paris.

- 120 *Poder de Felipe IV a D. Luis de Haro, para ajustar la Paz con Francia.*

Madrid, 3 de Junio 1659. Copia manuscrita.

Archivo Histórico Nacional.

- 121 *Tratado preliminar de la Paz de los Pirineos, ajustado en París entre D. Antonio Pimentel y el Cardenal Mazarino en nombre de los Reyes de España y Francia.*

Copia compulsada. París, 4 de Junio 1659.

Archivo Histórico Nacional.

- 122 *Acuerdo entre los plenipotenciarios de España y Francia por el que se remiten a autoridad superior algunas partes del tratado preliminar sobre las cuales no hay acuerdo por falta de instrucciones.*

París, 4 de Junio 1659.

Archivo Histórico Nacional.

- 123 *Carta de Luis XIV pidiendo subsidios con motivo de la Conferencia de la Paz.*

Poitiers, 6 de Agosto 1659.

Biblioteca Municipal,
Bayona.

- 124 *Minuta original del Tratado de Paz.*

Isla de los Faisanes, 7 de Noviembre 1659. Original firmado por D. Luis de Haro y Mazarino.

Archives Nationales,
Paris.

- 125 *Minuta original de los artículos secretos del Tratado.*

Isla de los Faisanes, 7 de Noviembre 1659. Original firmado por D. Luis de Haro y Mazarino.

Archives Nationales,
Paris.

126 *Tratado de Paz firmado por D. Luis de Haro y el Cardenal Mazarino.*

Isla de los Faisanes, 7 de Noviembre 1659. Copia compulsada.
Archivo Histórico Nacional.

127 *Artículos secretos del tratado de los Pirineos.*

Isla de los Faisanes, 7 de noviembre 1659. Copia manuscrita.
Archivo Histórico Nacional.

128 *Expedición del tratado matrimonial entre Luis XIV y la Infanta.*

Isla de los Faisanes, 7 de Noviembre 1659. Manuscrito.
Archives Nationales,
Paris.

129 *Ratificación por el Rey de España de los artículos secretos del tratado.*

Madrid, 10 de Diciembre 1659. Original manuscrito.
Archives Nationales,
Paris.

130 *Ratificación por el Rey de España del tratado matrimonial entre Luis XIV y la Infanta.*

Madrid, 10 de Diciembre 1659.
Archives Nationales,
Paris.

131 *Protocolo de acuerdo sobre el Rosellón, concertado en vista del artículo 42 del Tratado de Paz.*

Original firmado por Mazarino y D. Luis de Haro. Isla de los Faisanes, 6 de Junio 1660.

Archives Nationales,
Paris.

132 *Acta de la Jura del Rey de España para el cumplimiento del Acuerdo sobre Rosellón.*

Isla de los Faisanes, 6 de Junio 1660.

Archives Nationales,
Paris.

Haviendo avisado Don Luis de Haro en carta de
 siete deste que en Vert del poder que teniamos y el Car
 dinal de Borja del Rey christianisimo mi sobrino de Sa
 bian firmados los Tratados de paz entre esta Corona
 y la de Fran^a y el Catam^{to} de la Infante Duquesa de
 la mira con el Rey christianisimo se querido por
 tres p^{tes} al Com^{te}. de cruzada para que me ayude
 a dar gracias año 7. deste beneficio que el mo^r recivi
 do de sup^{ta} de la mano en que tan interesado se ha
 van mis Reynos y Cavallos que es el unico fin por
 se deseara la paz para que ella se sigan otros buenos
 efectos y la quiet. y reposo que tanto solicita el
 amor q^e los tengo y por el Com^{te}. Gen^l con el m^{je}
 antiguo de de Com^{te}. vendreis en su nombre
 a besar mi R^{ta} manos la dola Reyna y Infante
 mi hija y darle la nova buena de estar efectua
 de su casam^{to}. mañana jueves trece deste
 alas tres de la tarde con mi seño con la Empera
 rez mi Ser^a

W. de Haro de Haro 1619

Al Com^{te} Gen^l de cruzada,

- 133 *Acta de la Jura del Rey de Francia, para el cumplimiento del mismo acuerdo.*

Isla de los Faisanes, 6 de Junio 1660.

Archives Nationales,
Paris.

- 134 *Real decreto de Felipe IV participando al Consejo de Cruzada la forma de los tratados de paz y del casamiento de la Infanta.*

Madrid, 12 de Noviembre 1659. Original manuscrito en marco dorado y tallado.

Excmo. Sr. Marqués Vdo. de Valdeterrazo.

- 135 *Real decreto de Felipe IV al Consejo de Cruzada ordenando en N.º S.º de Atocha acción de gracias por el ajustamiento de la paz y el casamiento de la Infanta.*

Original manuscrito en marco dorado y tallado.

Excmo. Sr. Marqués Vdo. de Valdeterrazo.

- 136 *Consulta hecha por el Consejo de Cruzada al Rey D. Felipe IV en reconocimiento a D. Luis de Haro por lo que éste trabajó en el ajustamiento de las paces.*

Madrid, sin fecha. Minuta original manuscrita.

Excmo. Sr. Marqués Vdo. de Valdeterrazo.

Libros:

- 137 *"Traité de Paix entre les Couronnes de France et d'Espagne, avec le Contrat de mariage du Roy très chrétien et de la Sérénissime Infante, fille aînée du Roi Catholique" ... etc.*
París, 1660.

Bibliothèque Nationale.
Paris.

- 138 *Journaux historiques contenant tout ce qui s'est passé de plus remarquable dans le voyage du Roy et de son Eminence depuis le départ de Paris le 25 Juin 1659.* Paris, 1660.

Con retrato de Luis XIV, grabado por LARMESSIN.

Bibliothèque Nationale,
Paris.

- 139 *Lettres et mémoires du Cardinal Mazarin à Messieurs Le Tellier et de Lionne, contenant le secret de la négociation de la Paix des Pyrénées.*

Manuscrito.

Bibliothèque Mazarine,
Paris.

- 140 *Histoire de la Paix conclue sur la frontière de France et d'Espagne conclue entre les deux couronnes en l'an 1659.*
Cologne, 1665.

Mgr. André Boyer-Mas.

- 141 *Histoire du Traité de la Paix conclue sur la frontière d'Espagne et de France entre les deux couronnes l'an 1659.* Cologne, 1667.

Mgr. André Boyer-Mas.

- 142 LE MAISTRE: *Irenicus, seu de pace dissertatio panegyrica, ad eminentissimum Cardinalem Mazarinum.* París, 1659.

Bibliothèque Nationale,
Paris.

- 143 AMALTEO (Cavalière): *Il tempio della pace edificato dalle virtù dell' eminentissimo Cardinale Mazarino.* París, 1660.

Encuadernación en vitela, con incrustaciones de tafilete blanco, rojo y verde.

Bibliothèque Mazarine,
Paris.

- 144 *De la préséance des Rois de France sur les Rois d'Espagne.*
París, 1674.

Incidencias del protocolo cortesano sobre el desarrollo de la Conferencia de la Paz.

Mgr. André Boyer-Mas.

- 145 DUBOIS DE RIAUCOURT:

Histoire de l'emprisonnement de Charles IV, duc de Lorraine, détenu par les Espagnols dans le Château de Tolède.

Cologne, 1688.

Mgr. André Boyer-Mas.

- 146 *Lettres du Cardinal Mazarin où l'on voit le secret de la négociation de la Paix des Pyrénées.* Amsterdam, 1692.

Mgr. André Boyer-Mas.

- 147 *Le tableau de la vie et du gouvernement de Messieurs les Cardinaux Richelieu et Mazarin et de Monsieur Colbert, représenté en diverses satyres et poésies ingénieuses.* Cologne, 1693.

Mgr. André Boyer-Mas.

- 148 *L'Esprit du Cardinal Mazarin. Entretien sur les matières du temps.* Cologne, 1695.

Mgr. André Boyer-Mas.

- 149 *Recueil de diverses pièces curieuses pour servir à l'histoire.* Cologne, 1664.

V, Lettre au nom d'un étranger au sujet de la paix entre la France et l'Espagne.

Mgr. André Boyer-Mas.

- 150 LABLOTTIÈRE: *Nouveau mémoire relatif aux cartes des Pyrénées. Légendes de tous les cols, passages et ports.*

Manuscrito.

Bibliothèque Mazarine,
Paris.

C) La boda de Luis XIV y María Teresa.

La Embajada del Mariscal de Gramont a Madrid:

- 151 *Retrato de Antoine III, Duque de Gramont, Mariscal de Francia (1604-1678).*

Copia del siglo XIX por Mme Sophie ROCHARD, del cuadro original conservado en la familia de Gramont (0,78X0,55).

Museo de Versalles.

- 152 *"Magnifique réception à Mgr. de Gramont".*

Recepción del Mariscal de Gramont en la corte de Madrid.

Grabado francés anónimo.

Bibliothèque Nationale,
Paris.

El viaje de Luis XIV por el Mediodía de Francia:

- 153** *Recepción de Luis XIV en Toulouse el 14 de octubre 1659,*
por Antoine DURAND.

Ocho regidores de la ciudad ("capitouls") presentan un libro al
Rey y a la Reina Madre.

Oleo (0,46 × 0,58).

Musée des Augustins,
Toulouse.

- 154** *"Lettre du Roy très chrestien à la Députation ordinaire de
l'Empire, assemblée à Francfort".* París, 1659.

Fechada en Toulouse, 6 de diciembre de 1659.

Anuncio de la paz entre España y Francia.

Bibliothèque Nationale.
París.

- 155** *"Lettres du Roy et de son éminence écrites à Monsieur le Ma-
récchal de l'Hospital, gouverneur de Paris",* 1659.

Fechada en Toulouse, 9 de diciembre de 1659.

Luis XIV agradece las felicitaciones por la conclusión de la
paz y da órdenes para la policía de la ciudad y seguridad
de los vecinos durante su prolongada ausencia.

Bibliothèque Nationale.
París.

- 156** *"Marseille aux pieds du Roi".*

Grabado anónimo.

Bibliothèque Nationale.
(Cabinet des Estampes.) París.

- 157** *Carta circular firmada por Luis XIV anunciando su próxima
boda con la Infanta.*

Fechada en Aix-en-Provence, 3 de febrero de 1660.

Bibliothèque Municipale,
Bayonne.

Velázquez, aposentador del Rey.

- 158** *Expediente de Caballero de la Orden de Santiago de D. Diego
de Silva y Velázquez.*

Madrid, 2 de abril de 1659. Manuscrito.

Archivo Histórico Nacional.

- 159** *Orden de Diego de Silva Velázquez para que se añada una mula más a la "tanda que S. M. manda que baya con el aposentador".*

1660. Manuscrito autógrafo del pintor.

Patrimonio Nacional,
Archivo de Palacio.

- 160** *Relación que Diego de Silva Velázquez presenta al Oficio de la Furriera de los gastos de la misma como consecuencia de la jornada a Irún con motivo de la boda de la Infanta María Teresa con Luis XIV.*

Manuscrito. 1660.

Patrimonio Nacional,
Archivo de Palacio.

- 161** *Mandamiento de Diego de Silva Velázquez como aposentador de Cámara, a Juan Díaz de Galarreta para que cargue a su cuenta los gastos ocasionados por los mozos de cocina y galopines que fueron sirviendo a S. M. en la jornada de Fuenterrabía.*

5 de julio de 1660. Autógrafo del pintor.

Patrimonio Nacional,
Archivo de Palacio.

- 162** *Decreto firmado por Felipe IV para que a su aposentador, Diego de Silva Velázquez, se le entregue una "litera de camino" en la jornada que hace a Fuenterrabía.*

Manuscrito. 1.º de abril de 1660.

Patrimonio Nacional,
Archivo de Palacio.

- 163** *Carta de D. Alonso de Cárdenas a D. Luis de Haro, anunciando el envío desde Bruselas a San Sebastián de ochenta reposteros destinados a la decoración de la carretera hasta la frontera francesa.*

Fecha en Bruselas, 28 de febrero de 1660.

Archivo de la Casa de Alba.

- 164** *Carta de D. Alonso de Cárdenas al Cardenal Mazarino, pidiendo el libre tránsito de los reposteros a través del territorio francés desde la frontera de Flandes hasta la de los Pirineos.*

Fecha en Bruselas, 6 de marzo de 1660.

Archivo de la Casa de Alba.

Del dinero que el Sr. Arzobispo para el gasto de la Comenda mandó
 Dm. F. de. Pios de Gálvez paguen a Alonso Gálvez
 Carpintero de la finca que a sido fincando en la Comenda
 afluente Rana desde el año de 1601 hasta el presente y que de
 Junio de once y ocho días a razón de asien Rs. Cadeida que
 hacen quinientos y quarenta y seis Rs. y 100 lrs. hecinda
 convecientos y diez y ocho Tom.º docientos y cinco y siete
 Rs. y m.º Con que queda pagado de la ración conveinencia
 el 3 de Julio de 1660 Diego de Silva por su mano.
 Velázquez

316-4
 10242
 332
 10829

161. Autógrafo de Velázquez.

- 165 "*Alexander VII. Pont. Max. Senensis Creatus 7 aprilis 1655 Actatis Sua Anno 57*", y con nota manuscrita relativa al Papa.

Grabado en marco dorado de la época.

"En su tiempo sucedieron los casamientos y paçes de España y Francia y declaró el punto de la Pureza de María, que fué concebida sin pecado original y prohubió lo contrario con grandes penas, yendo por Embaxador Don Luis Crespi de Valdaura, Obispo de Plaçencia. Año 1662."

Excmo. Sr. Marqués Vdo. de Valdeterrazo.

- 166 "*Nouvelle relation contenant l'entrevue et Serment des Roys pour l'entière exécution de la paix*", etc.

París, 1660.

Bibliothèque Municipale.
Bayonne.

- 167 *Mélanges de grammaire espagnole et italienne.*

Manuscrito cuya parte principal es la traducción en italiano y español del *Journal historique du voyage de Fontarabie et du mariage de Louis XIV*, atribuido a Fr. COLLETET. París, 1660.

Bibliothèque Mazarine.
Paris.

DEL CASTILLO (Leonardo):

- 168 *Viaje del Rey N. S. Felipe IV a la frontera de Francia.*

Desposorio de la Sma. Infanta de España y solemne juramento de la paz. Dedicado a Carlos II, 1667.

Frontispicio y retratos grabados por Pedro de VILLAFRANCA.

Biblioteca Nacional.
Madrid.

- 169 *Unionis domus super Bidassoam.*

Grabado de Pedro de VILLAFRANCA, 1667.

Biblioteca Nacional.

- 170 *L'entrevue de Louis XIII, Roy de France et de Navarre, et de Philippe IV, Roy d'Espagne, en l'Ile des Faisans.*

Grabado por BEAULIEU.

Musée Basque.
Bayonne.

- 171** *Entrevista de los Reyes de España y Francia.*
171 bis *Matrimonio de Luís XIV y María Teresa.*

Grabado por JEAURAT, 1731, reproduciendo los tapices de Gobelinos dibujados por LE BRUN (Série de "L'histoire du Roi").

Excmo. Sr. Marqués Vdo. de Valdeterrazo.

Vistas de Hendaya y San Juan de Luz:

- 172** *"Vue perspective de la baie de Socoa et de S. Jean de Luz".*

Dibujo anónimo hacia 1650.

Bibliothèque de l'Inspection du Génie,
Paris.

- 173** *Plano del Fuerte de Hendaya.*

Dibujo de principios del siglo XIX.

Musée Basque.
Bayonne.

- 174** *Puente de Behobia en el río Bidasoa.*

Litografía color de Ch. MERCEREAU.

Musée Basque.
Bayonne.

- 175** *Plano del Fuerte de Socoa.*

Grabado del siglo XVIII.

Mgr. André Boyer-Mas.

- 176** *Vista de S. Jean de Luz, tomada desde el Fuerte de Socoa.*

Litografía de JACOTTET.

Musée Basque.
Bayonne.

- 177** *Vista de Ciboure y ruinas del puente antiguo.*

Litografía de Blanche HENNEBIQUE FEUILLET.

Musée Basque.
Bayonne.

- 178** *Vista del Puerto de S. Jean de Luz.*

Litografía de GARNERAY.

Musée Basque.
Bayonne.

Le neufoiesme du mois Juin mil six cent sixante
a été ratifié par paroles de présents le dit mariage de
tres hautes et tres puissantes Seigneurs Loies,
quatrezieme du nom, Roy de France, et de Navarre,
et de tres haute et tres puissante Princeesse Dame
Marie Theresse d'Autriche, Infante d'Espagne, De
Louis Mendel de Haro premier Ministre de S. M.
ayant, par procuration de M. J. de S. J. de S. J.
de trois de m. en m. mois, cette Princeesse a Fontarabie
La M. en chant de la Cereémonie d'un Mariage, d
et a celebre par Monsieur de la Roche Colque
d'ayant pour Diacre Monsieur de Forestal romain
La Roche Colque, et pour Sous Diacre Monsieur de la Roche Colque.
R. de la Roche Colque.

184. Partida del matrimonio de Luis XIV y María Teresa.

179 *Vista de la playa.*

Litografía de MERCEREAU.

Musée Basque.
Bayonne.

180 *Casa de Luis XIV y vista de Ciboure.*

Litografía color de MAHY y MERCEREAU.

Musée Basque.
Bayonne.

181 *Casa de la Infanta.*

Litografía de MERCEREAU.

Musée Basque.
Bayonne.

182 *Vista de la Casa de Mazarino.*

Litografía de MERCEREAU.

Musée Basque.
Bayonne.

183 *Vistas fotográficas de San Juan de Luz:*

Casa de Luis XIV.
Casa de la Infanta.
Interior de la Iglesia.

Ayuntamiento de St. Jean de Luz.

184 *Registro parroquial de la Iglesia de S. Jean de Luz, 1657-1669.*

Con la partida matrimonial de Luis XIV y de la Infanta, el 9
de junio de 1659.

Ayuntamiento de St. Jean de Luz.

185 *Matrimonio de Luis XIV y María Teresa.*

Tapiz de Gobelinos de la serie "L'histoire du Roi", dibujada
por LE BRUN (1665-1668).

Embajada de Francia,
Madrid.

**Ornamentos litúrgicos ofrecidos por Luis XIV a la Iglesia de Saint
Jean de Luz con motivo de la boda real.**

186 *Antependio bordado: la Anunciación, en el centro; la Virgen
con el Niño, a la izquierda; San Agustín, a la derecha.*

187 *Casulla de damasco blanco, bordado con el monograma de
Cristo, floreros plateados y ramos de flores doradas.*

188 *Dalmática, con la misma ornamentación.*

- 189 *Túnica, con la misma ornamentación.*
 190 *Capa pluvial, con ramos de flores entrelazados, espigas de trigo y racimos de uva.*
 191 *Capa pluvial, bordada con ramos de flores doradas en vasos plateados; en la parte superior, Coronación de la Virgen.*
 192 *Estola pastoral, con la misma ornamentación.*
 193 *Humeral de damasco blanco, sembrado de flores; en el centro, cruz de plata de la Orden del Espíritu Santo.*

Estos objetos, que han permanecido en la Iglesia de St. Jean de Luz desde el siglo XVII, y que nunca habían sido expuestos, salen ahora por primera vez.

Iglesia Parroquial de St. Jean de Luz.

194 *Vista de Bayona.*

Dibujo anónimo del siglo XVIII.

Bibliothèque Nationale.
 (Cabinet des Estampes.) Paris.

195 *Registro de deliberaciones del Ayuntamiento de Bayona.*

Relación de la entrada de los Reyes y de su estancia en la ciudad (18 de junio de 1660).

Bibliothèque Municipale,
 Bayonne.

196 *Memoria de los 394 jamones distribuidos al Rey, a la Reina y su séquito durante su estancia en Bayona.*

Bibliothèque Municipale,
 Bayonne.

197 *Memoria del gasto pagado a los tambores y pífanos.*

Bibliothèque Municipale,
 Bayonne.

El júbilo popular por la Paz.

198 *"Le Cardinal Mazarin ouvrant la porte du Temple de la Paix, et D. Luis de Haro fermant celle du Temple de la Guerre".*

Prueba iluminada de un grabado anónimo.

Bibliothèque Nationale.
 (Cabinet des Estampes.) Paris.

199 *"Le parfait portrait de Marie Thérèse infante d'Espagne".*

Grabado de LARMESSIN. 1661. Ilustración de un poema en loor de la Reina.

Bibliothèque Nationale.
(Cabinet des Estampes.) Paris.

200 *Luis XIV y María Teresa coronados.*

Retratos de Mazarino y Don Luis de Haro, con inscripciones alusivas a la Paz.

Grabado alegórico al aguafuerte, 1660.

Bibliothèque Nationale.
(Cabinet des Estampes.) Paris.

201 CHAPELAIN: *Ode pour la paix et le mariage du Roi.* París, 1660.

Bibliothèque Nationale,
Paris.

202 *"La Feste aux Français".*

Escenas de alegría popular con motivo de la Paz.
Grabado anónimo.

Bibliothèque Nationale.
(Cabinet des Estampes.) Paris.

Medallas conmemorativas:

203 *Conferencias para la Paz.*

Cabeza de Luis XIV, de perfil. Reverso: Francia y España conversan sentadas ante el templo de la Paz. Inscripción: Colloquium ad Bidassoam.

Bibliothèque Nationale.
(Cabinet des Médailles.) Paris.

204 *Conclusión de la paz entre Francia y España.*

Dos manos se estrechan en signo de concordia, ostentando las armas de cada país en la manga. Inscripción: Aeternae concordiae Franciae Hispaniae, 1660.

Bibliothèque Nationale.
(Cabinet des Médailles.) Paris.

205 *Paz de los Pirineos, 1660.*

Los Reyes, de medio cuerpo, unen sus manos con un ramo de olivo; por encima, la paloma del Espíritu Santo.

Bibliothèque Nationale.
(Cabinet des Médailles.) Paris.

206 *Conferencia de los Reyes.*

Firmada por MOLARD.

Busto de Luis XIV, con armadura. En el reverso, "Regum Colloquium"; Luis XIV y Felipe IV se estrechan la mano en la Isla de los Faisanes; en el fondo se ven los Pirineos y el puente que reúne la isla con la orilla.

Bibliothèque Nationale.
(Cabinet des Médailles.) Paris.

207 *Entrevista del Rey de Francia con el Rey de España.*

Firmada por MAUGER.

Cabeza de Luis XIV. En el reverso, "Regum Congressus" y escena semejante a la anterior.

Bibliothèque Nationale.
(Cabinet des Médailles.) Paris.

208 *Matrimonio del Rey.*

Firmada por MAUGER.

Cabezas del Rey y de la Reina, de perfil.

Bibliothèque Nationale.
(Cabinet des Médailles.) Paris.

209 *Segunda medalla del matrimonio del Rey.*

Firmada por MAUGER.

Cabeza del Rey. En el reverso, "Pax et connubium" (el Himeneo, teniendo dos armas y una antorcha, prende fuego a un montón de armas.

Bibliothèque Nationale.
(Cabinet des Médailles.) Paris.

210 *Tercera medalla del matrimonio del Rey.*

Firmada: G. E.

Busto del Rey con armadura a la romana y coronado de laureles. Reverso semejante al anterior.

Bibliothèque Nationale.
(Cabinet des Médailles.) Paris.

D) La Reina María Teresa y las relaciones hispano-francesas después de 1660.

- 211 *"Recueil des Gazettes et nouvelles ordinaires et extraordinaires"*.
Abril 1661. Honras fúnebres para Mazarino.
Noviembre 1661. Fiestas para el nacimiento del Delfín.
Bibliothèque Nationale,
Paris.
- 212 *Edicto Real anunciando el servicio fúnebre celebrado en N.^a S.^a de París después de la muerte del Cardenal Mazarino.*
París, 1661.
Archives Nationales,
Paris.
- 213 *Nacimiento del Delfín.*
Grabado alegórico popular, 1661.
Bibliothèque Nationale.
(Cabinet des Estampes.) Paris.
- 214 *Traité des droits de la Reyne très chrétienne sur divers états de la monarchie d'Espagne.* París, 1667.
"Suivi de remarques pous servir de réponse à divers écrits imprimés à Bruxelles contre les droits de la Reine, sur le Brabant et sur divers lieux des Pays Bas." Encuadernación vitela.
Mgr. André Boyer-Mas.
- 215 *Retrato de Colbert.*
Grabado de NANTEUIL, según Ph. de CHAMPAIGNE, 1662.
Biblioteca Nacional.
- 216 *Carta de Colbert al Marqués de Villars, Embajador de Francia, sobre los consulados franceses y el comercio de Francia en España.*
París, 7 de Marzo 1669. Minuta autógrafa.
Archives Nationales,
Paris.
- 217 *"Mémoire servant d'instruction au Sr. Evêque de Béziers, s'en allant ambassadeur en Espagne sur le fait du commerce"*.
Saint Germain en Laye, 20 de Noviembre 1669. Minuta autógrafa de Colbert.
Archives Nationales,
Paris.

- 218 *Salvoconducto otorgado por la Reina María Teresa a Jacques Boudin, ujier de su casa.*

Tournai, 1673. Manuscrito con firma de la Reina.

Archives Nationales,
Paris.

- 219 *Relation des différends arrivés en Espagne entre D. Jean d'Autriche et le Cardinal Nitard.* Cologne, 1677.

Mgr. André Boyer-Mas.

- 220 *Honras fúnebres de la Reina de Francia D.^a María Teresa.*

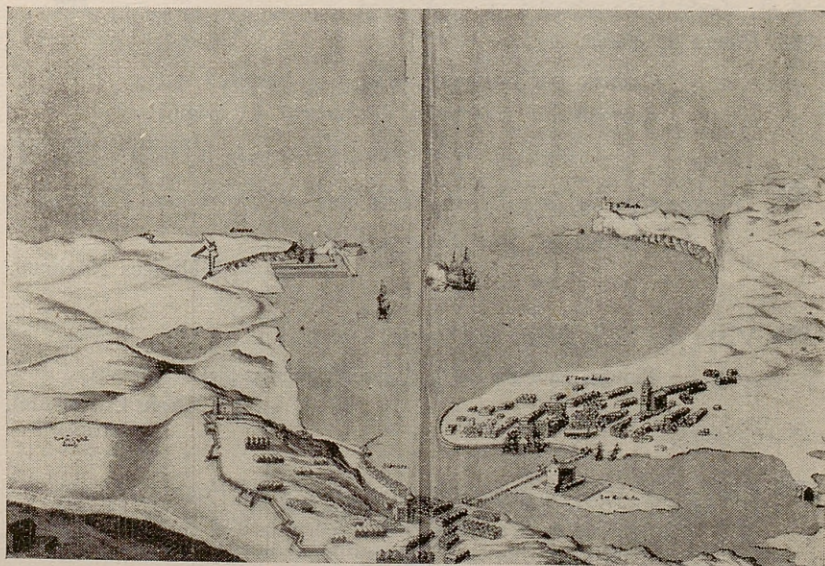
Cuenta de los gastos ordinarios y extraordinarios ocasionados por las honras en la Capilla de Palacio. 2 de octubre de 1683.

Patrimonio del Estado.
Archivo de Palacio.

- 221 BOSSUET: *Recueil des Oraisons funèbres.* París, 1694.

Oración fúnebre de la Reina María Teresa. 1683.

Biblioteca Nacional.



III

LA CAPITAL Y LA CORTE DE FRANCIA HACIA 1660

A) París a principios del Gobierno personal de
Luis XIV.

222 *"Plan de la Ville, Cité, Université et Faubourgs de Paris"*.

Grabado por P. BERTRAND, 1657. Con una cronología y retratos
de los Reyes de Francia, desde Pharamond hasta Luis XIV.

Bibliothèque Nationale.
(Cartes et Plans.) Paris.

223 *Plano de París.*

Grabado por GOMBOUST. 1664.

Reproducción fotográfica del tamaño del original.

Instituto Francés.

224 *"Perspective de la ville de Paris vue du Pont des Tuileries"*.

Grabado de Israel SILVESTRE, 1650.

Biblioteca Nacional.

225 *Vista del Sena hacia el Puente Nuevo.*

Pintura anónima de la Escuela francesa del siglo XVII.

Musée Carnavalet,
Paris.

226 *Luis XIV con su séquito paseando por el Puente Nuevo.*

Grabado de WUCHTENBERG reproduciendo un cuadro de VAN DER
MEULEN, hoy en el Museo de Grenoble.

Biblioteca Nacional.

227 "*Vue et perspective de l'île Notre-Dame et de la Porte Saint Bernard*".

Grabado de N. DE POILLY.

Biblioteca Nacional.

228 "*Vue et perspective de la Porte Saint Antoine et de la Bastille*".

Grabado de N. DE POILLY. La Puerta de St. Antoine, hoy desaparecida, fué restaurada por Blondel en 1660 y decorada con figuras alegóricas de España y Francia unidas, del Himeneo, del esperado Delfín, etc.

Biblioteca Nacional.

229-232 *Vistas del Sena y de los puentes:*

Grabados por Israel SILVESTRE.

Vue du Pont St. Landry étant du côté de la porte St. Bernard.
Vue de l'archevêché de Paris et du Pont de la Tournel prise de dessus le Pont de l'Hôtel Dieu.

Vue de la maison de M. de Bretonvillers et de l'île Notre-Dame (hoy île St. Louis).

Vue du Quai des Augustins et du Pont Saint Michel.

Biblioteca Nacional.

Iglesias y Conventos:

233 "*Vue et perspective du dedans de l'Eglise Cathédrale de Notre Dame*".

Grabado de AVELINE.

234-241 *Vistas de iglesias y conventos de París:*

Grabados de MAROT.

S. Victor.

S. Germain l'Auxerrois.

S. Eustache.

Notre Dame des Champs.

L'Eglise des Chartreux.

La Merci.

Les Minimes de la Place Royale.

L'Eglise du Monastère du St. Sacrement des Religieuses de Port-Royal.

Biblioteca Nacional.

242 *Vista general del Monasterio real del Val de Grâce.*

Grabado por BERELLE.

Biblioteca Nacional.

243 *Vista interior de la Iglesia del Val de Grâce.*

Grabado en color de JANINET, según DURAND.

Biblioteca Nacional.

244 *"Vue et perspective du Collège des 4 Nations".*

Grabado de Israel SILVESTRE, 1670. El Colegio, fundado por el testamento de Mazarino para jóvenes nacidos en las provincias últimamente reunidas a Francia, fué construído por Le Vau de 1661 a 1665. Hoy es la sede del Instituto de Francia y de la Biblioteca Mazarina.

Biblioteca Nacional.

245 *"Vue et perspective de l'Hôtel de Ville de Paris".*

Grabado por N. DE POILLY.

Biblioteca Nacional.

246 *Mascaradas populares (Carnaval?) en la calle Saint Antoine.*

Pintura anónima a la aguada, de la Escuela francesa del siglo XVII.

Musée Carnavalet,
Paris.

247-254 *Tipos de la calle parisina.*

Grabados de Abraham Bosse, de la Serie de "Cris de Paris".

El Mozo de Cuerda.

El Vendedor de Agua.

El Vendedor de Aguardiente.

El Pocero.

El ciego.

El músico ambulante.

El vendedor de pasteles.

El vendedor de ostras.

Bibliothèque Nationale.
(Cabinet des Estampes.) Paris.

**B) La entrada solemne de los Reyes en París
(26 de agosto de 1660).**

255 *Medalla de la Entrada de la Reina.*

Firmada por MAUGER.

Cabeza de Luis XIV. En el reverso: la Reina en un carro triunfal conducido por el Amor.

Bibliothèque Nationale.
(Cabinet des Médailles.) Paris.

256 *Otra medalla de la Entrada de la Reina.*

Firmada por MAUGER.

Busto de Luis XIV, coronado de laurel. El reverso es semejante al de la medalla anterior.

Bibliothèque Nationale.
(Cabinet des Estampes.) Paris.

257 *"Le Throne royal de l'Amour et de la Paix avec la magnifique et superbe entrée de leurs majestés dans leur bonne ville de Paris le 26^{ème} Août 1660".*

Grabado anónimo.

Bibliothèque Nationale.
(Cabinet des Estampes.) Paris.

258 *"L'Entrée Triomphante de Leurs Majestés Louis XIV Roi de France et Marie Thérèse d'Autriche, son épouse au retour de la signature de la Paix générale et de leur heureux mariage".* Paris, 1662.

Ilustrado con estampas grabadas por MAROT, LEPAUTRE y CHAUVEAU.

Bibliothèque Mazarine,
Paris.

259-267 *Nueve grabados de l'"Entrée Triomphante":*

Premier arc de Triomphe à l'entrée du Faubourg St. Antoine (Place du Trône). Por MAROT.

Musée Carnavalet,
Paris.

Porte de la Ville du côté de St. Antoine.

Musée Carnavalet,
Paris.

Arc de Triomphe du Carrefour de la Fontaine St. Gervais, por LEPAUTRE.

Bibliothèque Nationale.
(Cabinet des Estampes.) Paris.

Arc de Triomphe élevé au bout du Pont Notre-Dame, por LEPAUTRE.

Arc de Triomphe dressé dans le Marché neuf, por MAROT.

Bibliothèque Nationale.
(Cabinet des Estampes.) Paris.

Amphithéâtre de la Place Dauphine, por MAROT.

Musée Carnavalet,
Paris.

L'Hôtel de Beauvais, Rue Saint Antoine, por MAROT. Con la Reina Madre Ana de Austria, la Reina de Inglaterra y su hija, el Cardenal Mazarino, Turenne y muchas personas de la aristocracia en el balcón.

Bibliothèque Nationale.
(Cabinet des Estampes.) Paris.

Suite de l'entrée du Roy et de la Reyne: ordre de la marche.

Bibliothèque Nationale.
(Cabinet des Estampes.) Paris.

Feu d'artifice tiré sur l'eau devant le Louvre, por MAROT.

Musée Carnavalet,
Paris.

- 268 FELIBIEN: *Description de l'Arc de la Place Dauphine, présentée à Son Eminence.* París, 1660.

Bibliothèque Nationale,
Paris.

- 269 "Le Char triomphant de la Paix sous le Règne de Louis XIV".
Almanaque para 1663.

Grabado de LARMESSIN.

Con la familia Real, la Reina Madre llevando las riendas del carro; abajo: la Plaza del Carrusel.

Musée Carnavalet,
Paris.

C) Las residencias reales y las fiestas de la corte.

El Louvre.

- 270 *Vista del Louvre.*

Grabado holandés por DE JONGHE, según ZEEMAN.

Bibliothèque Nationale
(Cabinet des Estampes). Paris.

- 271 *El Louvre.*

Grabado al aguafuerte de MERYON, según ZEEMAN.

Instituto Francés.

Las Tullerías.

- 272 "Vue du Palais des Thuilleries du Côté des Jardins".

Grabado de Israel SILVESTRE, 1668.

Biblioteca Nacional.

273 *"Vue et perspective des Thuileries, du Côté des Jardins".*

Grabado de AVELINE.

Musée Carnavalet. Paris.

El Luxemburgo .

274 *"Vue du Palais du Luxembourg du Côté du Jardin".*

Grabado de Israël SILVESTRE.

Biblioteca Nacional.

Vincennes.

275 *El castillo de Vincennes, pintura por VAN DER MEULEN.*

En el primer plano, Luis XIV y María Teresa, a caballo, con su séquito. Oleo 0,53 × 0,95.

Musée de l'Ile de France.
Sceaux.

276 *"Marche du Roy dans sa calèche accompagné des Dames dans le Bois de Vincennes".*

Grabado por BAUDOIN, de un cuadro de VAN DER MEULEN.

Biblioteca Nacional.

277 *"Vue générale du château de Vincennes".*

Grabado de RANSONNETTE (1787).

Musée de l'Ile de France.
Sceaux.

278 *El castillo de Vincennes.*

Grabado de BEAUDOIN.

Musée de l'Ile de France.
Sceaux.

279 *El pórtico de Le Vau de Vincennes.*

Grabado de LANGLOIS.

Musée de l'Ile de France.
Sceaux.

280 *Vista de Vincennes.*

Grabado en color de DESNOS.

Musée de l'Ile de France.
Sceaux.

Vaux-le-Vicomte.

Residencia del Surintendente Fouquet, confiscada por el Rey en 1661.

281 *Castillo de Vaux-le-Vicomte.*

282 *Jardines de Vaux-le-Vicomte.*

Grabados de PERELLE y DE POILLY.

Musée de l'Ile de France.
Sceaux.

Fontainebleau.

283 *"Vue du Château de Fontainebleau du Côté des Jardins".*

Grabado por BAUDOIN, del cuadro de VAN DER MEULEN.

Biblioteca Nacional.

284 *"Vue et perspective du grand Parterre du Tibre".*

Musée de l'Ile de France.
Sceaux.

285 *"Le Roy à la chasse au Cerf avec les dames".*

Grabado por BAUDOIN, del cuadro de VAN DER MEULEN.

Biblioteca Nacional.

286 *"Vue de la Cour du Cheval-Blanc à Fontainebleau".*

Grabado de LANGLOIS.

Musée de l'Ile de France.
Sceaux.

Saint Germain.

287 *Portrait des châteaux royaux de Saint-Germain en Laye.*

Grabado francés anónimo (1654).

Musée de l'Ile de France.
Sceaux.

288 *Castillo de Saint Germain.*

Grabado de PERELLE.

Musée de l'Ile de France.
Sceaux.

289 *Castillo nuevo de Saint Germain.*

Grabado de MARIETTE.

Musée de l'Ile de France.
Sceaux.

290 "*Vue et perspective du Château neuf de Saint Germain*".

Grabado de DE POILLY. En el Castillo nuevo, hoy desaparecido, edificado por Enrique IV al lado del Castillo medieval, nació Luis XIV en 1638.

Musée de l'Ile de France.
Sceaux.

291 "*Vue et perspective du Château neuf de Saint Germain, du côté de la campagne*".

Grabado de AVELINE.

Biblioteca Nacional.

Versailles.

292 "*Vue du Château de Versailles tel qu'il était ci devant*".

Grabado de BEAUDOIN, del cuadro de VAN DER MEULEN. Aspecto del primer Versalles de Luis XIV (1661-65), que no era más que el castillo de Luis XIII, ampliado y embellecido con el parque dibujado por Le Nôtre.

Excmo. Sr. Marqués Vdo. de Valdeterrazo.

293 *Vue du château de Versailles du côté de l'Orangerie.*

Grabado de Israel SILVESTRE.

Excmo. Sr. Marqués Vdo. de Valdeterrazo.

Fiestas de la Corte.

294 BENSERADE: *Ballet royal de la nuit.*

Dansé par sa majesté le 23 Février 1653. París, 1653.

Bibliothèque Mazarine.
París.

295 AMALTEO (Cavalier): *Décoration et machines apprêtées aux Noces de Thétis. Ballet royal.* París, 1654.

Grabados de Israel SILVESTRE. Encuadernación con armas de Mazarino.

Bibliothèque Mazarine.
París.

- 296 BENSERADE: *Ballet de la Raillerie dansé par S. M. le 19 février 1659*. Paris, 1659.

Bibliothèque Mazarine.
Paris.

- 297 *Le Grand Carozel Royal fait par Sa Majesté. ou le prix de la course de la bague et des testes fait le 5, 6 et 7^{ème} juin 1662*.

Grabado anónimo.

Musée Carnavalet. Paris.

- 298 *Courses de têtes et de bagues faites par le Roy et les princes et seigneurs de sa cour en l'année 1662*. París, 1670.

Estas fiestas memorables se celebraron en la explanada frente al Palacio de las Tullerías, que se llamó en adelante Plaza del Carrusel. En presencia de las Reinas de Francia y de la Reina viuda de Inglaterra, el Rey, vistiendo traje romano, y su hermano con traje persa, iban a la cabeza de dos de las cinco cuadrillas. Encuadernación con armas reales de Francia.

Archives Nationales. Paris.

- 299 "*Festiva ad capitis annulumque decursio a Rege Ludovico XIV principibus summisque aulae procenbus edita*". París, 1670.

Edición latina de la misma obra, con el texto de PERRAULT, traducido al latín por FLECHIER. Encuadernación con armas reales de Francia.

Biblioteca Nacional.

- 300 *Les Plaisirs de l'île Enchantée ou les Fêtes et divertissements du Roy à Versailles... divisés en trois journées, et commencées le 7^{ème} jour de Mai 1664*.

Ocho grabados, por Israel SILVESTRE.

Fueron las primeras fiestas grandes de Versalles, con torneos, fuegos artificiales y funciones teatrales. (*La princesse d'Elide*, de Molière.)

Biblioteca Nacional.

**D) La literatura francesa y las influencias españolas
a mediados de siglo.**

- 301** "*Les hommes illustres qui ont paru en France pendant ce siècle*".

Colección de retratos grabados de los principales políticos, literatos y artistas de la época.

Texto explicativo de PERRAULT. Dos tomos. París, 1696.

Biblioteca Nacional.

- 302** *Retrato de Péréfixe (1605-1671), Profesor de Luis XIV, después Arzobispo de París.*

Grabado por MASSON.

Biblioteca Nacional.

- 303** *Retrato de Chapelain (1594-1674).*

Grabado por NANTEUIL.

Biblioteca Nacional.

- 304** *Retrato de Voiture (1597-1648).*

Grabado por LUBIN.

Biblioteca Nacional.

- 305** CORNEILLE: *Théâtre*. París, 1664.

Biblioteca Nacional.

- 306** — *Le théâtre de Pierre de Corneille*. Rouen, 1668.

Biblioteca Nacional.

- 307** — *Théâtre*.

Ilustrado por GRAVELOT.

Patrimonio del Estado.
Biblioteca de Palacio.

- 308** — *Andromède. Tragédie représentée avec les machines sur le théâtre royal de Bourbon*. Rouen, 1651.

Bibliothèque Mazarine,
París.

- 309 SAINT AMANT: *Moyse sauvé, idylle héroïque*. París, 1651.

Dedicatoria manuscrita del autor al Canciller Le Tellier. Encuadernación tafilete rojo.

Bibliothèque Mazarine.
París.

SCARRON:

- 310 *Le Roman Comique*. Première et seconde parties. París, 1662.

Bibliothèque Nationale.
París.

- 311 *L'Ecolier de Salamanque ou les généreux ennemis*. Tragicomédie. París, 1655.

Bibliothèque Nationale.
París.

- 312 *Don Japhet d'Arménie*. Comédie. París, 1659.

Bibliothèque Nationale.
París.

- 313 *Les Nouvelles tragi-comiques*. París, 1656.

Bibliothèque Nationale.
París.

- 314 VOITURE: *Oeuvres nouvelles*. París, 1658.

Biblioteca Nacional.

VOITURE:

- 315 — *Lettres de M. de Voiture*. París, 1665.

Patrimonio del Estado.
Biblioteca de Palacio.

- 316 — *Les œuvres de M. de Voiture*. París, 1672.

Patrimonio del Estado.
Biblioteca de Palacio.

- 317 — *Les œuvres de M. de Voiture*. Dos tomos. París, 1720.

Patrimonio del Estado.
Biblioteca de Palacio.

- 318 Mlle de SCUDERY: *Almahide ou l'Esclave reine*. Paris, 1660-1663.
Biblioteca Nacional.
- 319 — *Artamène ou le Grand Cyrus*. Paris, 1653.
Biblioteca Nacional.
- 320 — *Les femmes illustres ou les harangues héroïques*. Paris, 1656.
Biblioteca Nacional.
- 321 — *Clélie. Histoire Romaine*.
Biblioteca Nacional.
- 322 — *Ibrahim ou l'illustre Bassa*.
1651-52.
Biblioteca Nacional.
- 323 PASCAL: *Provinciales*. Paris, 1665.
Biblioteca Nacional.
- 324 MOLIÈRE: *Les Plaisirs de l'Ile Enchantée*. Paris, 1673.
Biblioteca Nacional.
- 325 — *Les Oeuvres de Monsieur de Molières*. Paris, 1682.
Biblioteca Nacional.
- 326 LE BOULANGER DE CHALUSSAY: *Elomire hypocondre, ou les médecins vengés*. Paris, 1670.
Comedia satírica contra Molière.
Encuadernación con armas de Colbert.
Bibliothèque Mazarine,
Paris.
- 327 CERVANTES: *Le valeureux Dom Quichotte de la Manche*.
Rouen, 1646.
"Traduit fidèlement de l'Espagnol de Michel de Cervantes, dédié
au Roi par Caesar Oudin, Secrétaire Interprète de Sa
Majesté."
Bibliothèque Nationale,
Paris.

- 328 ZAYAS (D.^a Mariana de) : *Les Nouvelles amoureuses et exemplaires*. París, 1656.

"Composées en espagnol par cette merveille de son sexe, Doña Mariana de Zayas y Sotomayor, et traduites en notre langue par Antoine de Methel."

Bibliothèque Nationale.
Paris.

- 329 SALAZAR (Ambrosio de) : *Espejo general de la gramática en diálogos, para saber la natural y perfecta pronunciación de la lengua española*. Rouen, 1641.

Método bilingüe.

Bibliothèque Nationale.
Paris.

- 330 OUDIN (César) : *Grammaire espagnole expliquée en français...*
Rouen, 1651.

"Augmentée en cette dernière édition par Antoine OUDIN."
1651.

Bibliothèque Nationale.
Paris.

- 331 LANCELOT : *Nouvelle méthode pour apprendre facilement et en peu de temps la langue espagnole*. París, 1660.

El autor, lexicógrafo eminente, uno de los más destacados "Solitarios" de Port Royal, dedica esta gramática "à la sérénissime Infante d'Espagne Doña María Theresa, que toute la France considère déjà comme sa souveraine".

Bibliothèque Nationale.
Paris.

- 332 BRUNEL (Antoine de) : *Voyage d'Espagne, curieux, historique et politique*. París, 1655.

Mgr. André Boyer-Mas.

- 333 BERTAUT : *Relation du Voyage d'Espagne*. 1669.

Biblioteca Nacional.

IV

**TAPICES, MUEBLES, GRABADOS Y LIBROS SOBRE
TEMAS HISPANO - FRANCESES ETC.**

334-335 *Dos tapices de Bruselas de la Serie de "Galerías".*

Siglo XVIII.

Patrimonio del Estado.
Palacio Real.

336-337 *Dos tapices de los Gobelinos con escudos reales y emblemas de la Guerra y de las Letras.*

Siglo XVIII.

Embajada de Francia.

338 *Reloj francés.*

Siglo XVII. Con figuras alegóricas de la paz y amistad entre España y Francia.

Mme. d'Halluin. París.

339 *Cómoda.*

En madera de caoba, concha y metal, guarnecida de bronce dorados y cincelados.

Copia por Henri FOURDENOIS (siglo XIX) de una cómoda de BOULLE en el Palacio de Versalles.

Patrimonio del Estado.
Palacio Real.

340 *Encuadernación francesa con superlibris real.*

Escudos acolados de España y Francia.

Excmo. Sr. Marqués Vdo. de Valdeterrazo.

341-342 *Dos armaduras españolas de torneo.*

Siglo XVII.

Excmo. Sr. Marqués Vdo. de Valdeterrazo.

343 *Armadura de justar, con lanza.*

Excmo. Sr. Marqués Vdo. de Valdeterrazo.

344 *Dos candelabros de plata del siglo XVII.*

Con punzón de Toledo, de Antonio PÉREZ DE MONTALTON (1640-1685).

Mgr. André Boyer-Mas.

345 *Jarra bautismal, siglo XXVII, con punzón de Toledo.*

Lleva el nombre de D. Francisco de Rivera, Marqués de Moncada (año 1617).

Mgr. André Boyer-Mas.

346 *Privilegio de Felipe IV.*

Manuscrito con miniaturas (la Inmaculada y Santiago).

Excmo. Sr. Marqués Vdo. de Valdeterrazo.

347 *Dos llaves de gentilhombre de Cámara.*

Con las cifras reales doradas a fuego.

Excmo. Sr. Marqués Vdo. de Valdeterrazo.

348 *Colección de sellos fiscales de los años 1659 y 1660.*

Excmo. Sr. Marqués Vdo. de Valdeterrazo.

349 *Caballero español de la Corte de Felipe IV.*

350 *Dama española de la Corte de Felipe IV.*

Miniaturas. Siglo XVII. Marcos dorados de la época.

Excmo. Sr. Marqués Vdo. de Valdeterrazo.

351 *Señor español y dama española.*

Sobre un fondo arbitrario de Madrid. Grabado popular francés del siglo XVII (París, F. Jollain).

Excmo. Sr. Marqués Vdo. de Valdeterrazo.

352 *Vue perspective d'un jeu de bagues en Espagne.*

Grabado popular francés, en color, del siglo XVIII.

Excmo. Sr. Marqués Vdo. de Valdeterrazo.

353 *Plano de Madrid y plano de París, unidos.*

Grabado de ASENSIO (siglo XVIII).

Con inscripción árabe y latina: "Contra duas civitates, dum cives earum consilio conveniunt, prevaleri non possunt inimicitiae. Locmanus Sapiens."

Mgr. André Boyer-Mas.

354 *Vistas de Madrid en torno a un medallón de Felipe V.*

Grabado francés, principio del siglo XVIII.

Excmo. Sr. Marqués Vdo. de Valdeterrazo.

355 *Vista general de Madrid.*

Grabado inglés en colores, siglo XVIII.

Excmo. Sr. Marqués Vdo. de Valdeterrazo.

356 *Incensario de plata, con hojas cinzeladas y flores caladas, siglo XVII.*

Punzón: B. S. A. LAZAR (una torre) 62. N.I.E.V.A.

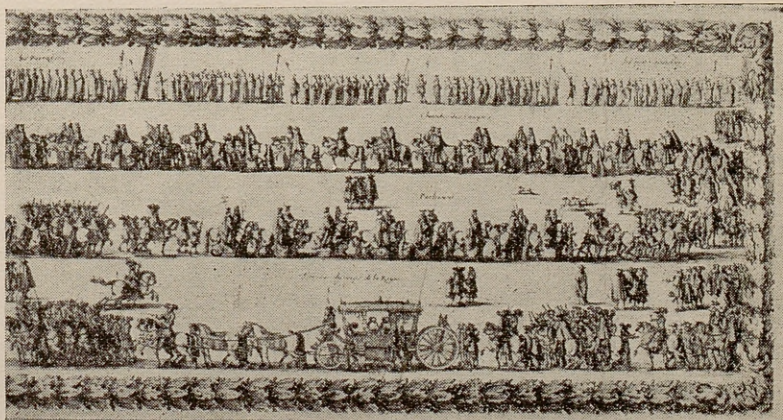
Mgr. André Boyer-Mas.

357 *Naveta de plata en forma de concha, siglo XVII.*

Punzón: SOMOZA MELCHOR.

Mgr. André Boyer-Mas.

266



303 Plano de Madrid y planos de las parroquias de su diócesis.

304 Plano de Madrid y planos de las parroquias de su diócesis.

305 Plano de Madrid y planos de las parroquias de su diócesis.

306 Plano de Madrid y planos de las parroquias de su diócesis.

307 Plano de Madrid y planos de las parroquias de su diócesis.

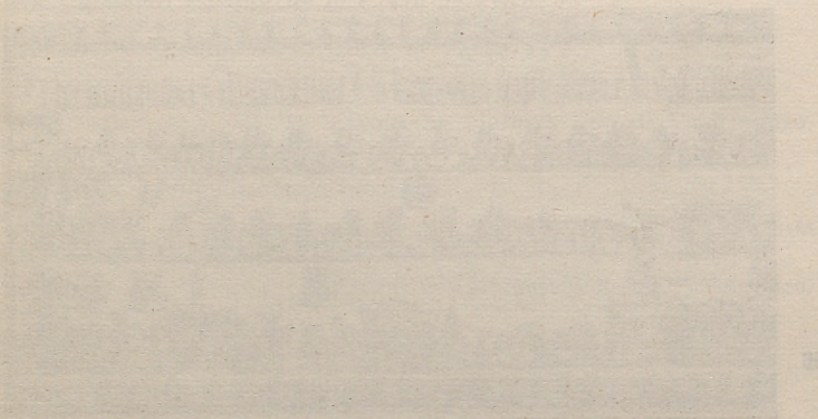
308 Plano de Madrid y planos de las parroquias de su diócesis.

309 Plano de Madrid y planos de las parroquias de su diócesis.

310 Plano de Madrid y planos de las parroquias de su diócesis.

311 Plano de Madrid y planos de las parroquias de su diócesis.

312 Plano de Madrid y planos de las parroquias de su diócesis.



AYUNTAMIENTO DE MADRID
SECRETARÍA DE AYUNTAMIENTO

Ayuntamiento de Madrid

