

Ayuntamiento de Madrid Museo Municipal

1960

FM-4654



BIBLIOTECAS
MUNICIPALES

EXPOSICION del Madrid de Carlos III

Ayuntamiento de Madrid MAYO

FM-4654 FE

AYUNTAMIENTO DE MADRID
MUSEO MUNICIPAL

EXPOSICION
EL MADRID DE CARLOS III
EXPOSICION

EL MADRID DE CARLOS III
(1759-1788)

R. 2378



Madrid, Mayo-Julio 1960

PNJ-PM / 2



57 1234-147

EXPOSICION
EL MADRID DE CARLOS III
(1759-1788)

R. 5348



Depósito Legal: M. 7132 - 1960.

R / 114.649

R.2378

AYUNTAMIENTO DE MADRID

— MUSEO MUNICIPAL —

EXPOSICION

EL MADRID DE CARLOS III

(1759-1788)

Madrid, Mayo - Julio 1960

Ayuntamiento de Madrid



R.5378

AYUNTAMIENTO DE MADRID
MUSEO MUNICIPAL

EXPOSICION
EL MADRID DE CARLOS III

(1759-1788)

R.5378

Madrid, Mayo-Julio 1960



R. / 114.649

La Exposición sobre "El Madrid de Carlos III" se celebra bajo el patrocinio del Alcalde, Excmo. Sr. Conde de Mayalde, por iniciativa del Concejal Delegado del Museo Municipal, Ilmo. Sr. D. Eugenio Lostáu Román, con motivo del II Centenario de la entrada oficial en la Villa, en 1760, de aquel Soberano.



La Exposición sobre "El Madrid de Carlos III" se celebra bajo el patrocinio del Alcalde, Excmo. Sr. Conde de Mayalde, por iniciativa del Concejal Delegado del Museo Municipal, Ilmo. Sr. D. Eugenio Lora Román, con motivo del II Centenario de la entrada oficial en la Villa, en 1760, de aquel Soberano.



EXPOSITORES

La Exposición ha sido dirigida por D. Enrique Pastor Mateos, Director del Museo Municipal, con la colaboración de D. Miguel Molina Campuzano, Secretario del mismo, y de D. Fernando Delgado Cebrián, D. Fernando Tuñón Antolinez y D. Eduardo Marco Samper.

La decoración se debe a D. Augusto García García - Moreno, autor, además, del cartel anunciador.

EXPOSITORES

Excmo. Sr. Marqués de Valdeterrazo.

Patrimonio Nacional: Biblioteca de Palacio.

Museo del Pueblo Español.

Museo Nacional de Artes Decorativas.

Ministerio de Hacienda.

Ayuntamiento de Madrid: Hemeroteca,
Biblioteca y Museo Municipales.

EXPOSITORES

Excmo. Sr. Marqués de Valdeterrazo.
Patrimonio Nacional: Biblioteca de Palacio.
Museo del Pueblo Español.
Museo Nacional de Artes Decorativas.
Ministerio de Hacienda.
Ayuntamiento de Madrid: Hemeroteca,
Biblioteca y Museo Municipales.

CARLOS III

EL REY

Madrid recibía solemnemente, hace ahora dos siglos, a Carlos III, el Monarca al que, años más tarde, llamarían los cronistas de Madrid el Rey-Alcalde.

Carlos III preside una época, de ideologías encontradas, difícil de juzgar, a pesar del tiempo transcurrido, tan difícil como la figura misma del Monarca, ya que es oscura la influencia ejercida por la masonería sobre este Rey católico, en general piadoso y benéfico.

En dos momentos la conducta del Rey resulta indefendible: no podemos alabar la tortuosa política doméstica del Monarca en relación en la crueldad; medida que resulta más odiosa teniendo en cuenta que la draconiana expulsión de los jesuitas, realizada con un rigor rayano con su hermano, el Infante Don Luis, ni tampoco es posible defender ha quedado sin justificar en la Historia.

Sin embargo, este hombre austero hasta la tacañería, honesto sin más pasión que la caza, laborioso en las tareas de gobierno, sobresale de una manera particular por sus iniciativas, sus trabajos y sus desvelos en favor de Madrid.

Si alguien está obligado a rendir homenaje a tan discutida figura, es Madrid, una población que le debe sus edificios más hermosos, sus monumentos más significativos, el más bello de sus paseos. No sólo reformas materiales se debieron a su impulso, sino también ordenanzas más progresivas, nuevas industrias de acuerdo con las ideas y aspiraciones de la época. Desde los tiempos de Felipe II ningún Rey se había volcado sobre la Villa del Manzanares con más favores y con más privilegios. Si el Rey Prudente convirtió a Madrid en capital de España, Carlos III hizo un esfuerzo considerable para ponerla a la altura de las restantes capitales europeas.

ENRIQUE PASTOR MATEOS

Director de las Bibliotecas y Museos Municipales

Madrid recibió solemnemente, hace ahora dos siglos, a Carlos III, el Monarca al que, años más tarde, llamarían los cronistas de Madrid el Rey-Alcalde.

Carlos III preside una época, de ideologías encontradas, difícil de juzgar, a pesar del tiempo transcurrido, tan difícil como la figura misma del Monarca, ya que es oscura la influencia ejercida por la masonería sobre este Rey católico, en general piadoso y benéfico.

En dos momentos la conducta del Rey resulta indefendible: no podemos alabar la torrencial política doméstica del Monarca en relación con su hermano, el Infante Don Luis, ni tampoco es posible defender la draconiana expulsión de los jesuitas, realizada con un rigor regano en la crueldad; medida que resulta más odiosa teniendo en cuenta que la dracónica expulsión de los jesuitas, realizada con un rigor regano con su hermano, el Infante Don Luis, ni tampoco es posible defender ha quedado sin justificar en la Historia.

Sin embargo, este hombre austero hasta la tacañería, honesto sin más pasión que la casa, laborioso en las tareas de gobierno, sobresale de una manera particular por sus iniciativas, sus trabajos y sus deseos en favor de Madrid.

Si alguien está obligado a rendir homenaje a tan discutida figura, es Madrid, una población que le debe sus edificios más hermosos, sus monumentos más significativos, el más bello de sus paseos. No sólo reformas materiales se debieron a su impulso, sino también ordenanzas más progresivas, nuevas iniciativas de acuerdo con las ideas y aspiraciones de la época. Desde los tiempos de Felipe II ningún Rey se había volcado sobre la Villa del Manzanar con más favores y con más privilegios. Si el Rey Prudente convirtió a Madrid en capital de España, Carlos III hizo un esfuerzo considerable para ponerla a la altura de las restantes capitales europeas.

ENRIQUE PASTOR MATEOS
Director de las Bibliotecas y Museos Municipales

CARLOS III

EL REY

Carlos III era madrileño, había nacido en la Corte el 20 de enero, día de los Santos Fabián y Sebastián, del año 1716, primer fruto del segundo matrimonio del Rey Felipe V, casado con doña Isabel Farnese, por poderes, en Parma, en 16 de septiembre de 1714, velándose los esposos el 24 de diciembre siguiente, en Guadalajara.

Cuando nació (1) el Infante nadie podía suponer que estuviera llamado a ceñir la Corona de España, puesto que vivían tres hijos varones del primer matrimonio del Rey: Don Luis, Príncipe de Asturias, y los Infantes Don Felipe y Don Fernando. Su posible ascensión al Trono de España se fué aclarando, sin embargo, poco a poco; el Infante Don Felipe fallecía a fines de 1719; Don Luis, que por abdicación de su padre reinaba en España con el nombre de Luis I, fallecía a mediados de 1724; y Don Fernando, Príncipe de Asturias, primero, y Rey, después, con el nombre de Fernando VI, aun cuando había contraído matrimonio a principios de 1729, no logró descendencia.

La madre de Don Carlos, a quien la Historia presenta dominada por la ambición de ver a éste y a sus demás hijos situados en puestos eminentes, había ya formado planes para su primogénito, y así, en 1731, el mismo fué ya reconocido Duque Soberano de Parma, Placencia y Guastalla, y en 1735, dejando esta Corona a nuevas disputas entre Austria y España, pasaba a ser Rey de las Dos Sicilias con el nombre de Carlos VIII, situación que no le privaba de su condición de heredero presunto del cetro, mucho más importante, de España.

Desde esta fecha, y durante veinticuatro años, Don Carlos fué un Monarca italiano, y Nápoles, su Corte, conserva abundantes recuerdos del paso de este Príncipe, a la vez devoto e ilustrado, sencillo y emprendedor, ejemplar en su vida privada, discutido en sus arriesgadas empresas.

(1) Bautizado el día 25 de agosto del mismo año, día de San Luis, Rey de Francia, su padrino fué Don Antonio Farnese, después Duque de Parma, y su madrina Doña Mariana de Neuburg, Reina viuda de España, segunda mujer que fué de Carlos II, tíos ambos de la Reina Doña Isabel.

Allí casó con una princesa sajona, Doña María Amalia, hija primogénita de Augusto III, Rey de Polonia y Príncipe Elector de Sajonia.

En Nápoles nacieron los trece hijos con que bendijo el Cielo este matrimonio, de los que vivían ocho —seis varones y dos hembras— cuando Don Carlos recibió la noticia del fallecimiento de su hermano y con ella la de su proclamación como Rey de España, a lo que siguió su abdicación de la Corona de las Dos Sicilias en su tercer hijo, Don Fernando.

PROCLAMACION

Fernando VI fallecía el 10 de agosto de 1759 en su retiro de Villaviciosa de Odón, donde ocultaba la grave enfermedad, desvario más que melancolía, a que le había arrastrado el fallecimiento de su inteligente esposa, la Reina Doña Bárbara. En su testamento nombraba como heredero a su medio hermano, Don Carlos, y como Gobernadora, en su ausencia, a su madrastra, Doña Isabel, que se encontraba, a la sazón, en el Real Sitio de La Granja, en el que vivía retirada.

Es de suponer con qué satisfacción recibiría la Reina viuda la noticia de que su hijo llegaba por fin al anhelado Trono que ella había compartido con Felipe V.

El 17 de agosto se instalaba en el Palacio del Buen Retiro, y después de disponer cuanto correspondía para rendir los últimos honores al Rey difunto y ordenar su entierro en el Monasterio de la Visitación (la gran fundación de Don Fernando y Doña Bárbara), procedió a algo para ella más grato y alegre.

El día 11 de septiembre de 1759, don Ventura Osorio de Moscoso Fernández de Córdoba, duodécimo Conde de Altamira, a quien correspondía a título sucesorio el cargo de Alferez de la Villa de Madrid, procedió a la solemne y pública proclamación del nuevo Rey Carlos III, con las ceremonias y fiestas de costumbre.

VIAJE A ESPAÑA Y ENTRADA EN MADRID

Tan pronto supo Don Carlos la noticia del fallecimiento de su hermano, emprendió (después de arreglados los asuntos del Reino de Nápoles y aplicar aquella Corona) su viaje a España, desembarcando en Barcelona a fin de octubre, continuando luego el viaje a la Corte, con la lentitud a que le obligaban las comunicaciones de la época y la necesidad de detenerse durante el trayecto para tomar contacto

con sus vasallos de la Corona de Aragón. Aun fué mayor el retraso debido a las enfermedades que le retuvieron alrededor de un mes en Zaragoza.

Carlos III llegó a Madrid un día destemplado y lluvioso, el 9 de diciembre, sin más acompañamiento que el de los nobles y personas de su servidumbre, instalándose seguidamente en el Palacio del Buen Retiro. Durante siete meses trabajó incansablemente para familiarizarse con el gobierno, tomando algunas providencias beneficiosas, conquistándose la simpatía de sus nuevos súbditos y preparando su entrada pública y oficial en la Corte.

Se celebró este acto, con brillantez inusitada, el domingo 13 de julio de 1760. Madrid se engalanó para recibirle; el pueblo ocupaba totalmente las calles por donde habrían de pasar los Reyes, y se disponía a vitorearlos con entusiasmo. El cortejo real fué magnífico. Al caer la tarde, salió el Rey del Palacio del Buen Retiro y se dirigió, a través del itinerario previsto, a la iglesia de Santa María, volviendo a Palacio por la misma carrera. Fueron muchos y muy importantes los festejos organizados con este motivo.

JURA DEL PRINCIPE DON CARLOS

El mayor de los hijos varones de Carlos III, Don Felipe, que había sido declarado al nacer Duque de Calabria, fué excluído de la sucesión a los Tronos de España y las Dos Sicilias en 6 de octubre de 1759, por su irreparable incapacidad mental, permaneciendo en Nápoles, donde murió.

Dispuso entonces Don Carlos de la Corona de las Dos Sicilias a favor de su tercer hijo, Don Fernando, reservando para el segundo, Don Carlos, el Principado de Asturias y la eventual sucesión a la Corona española.

No es oportuno extendernos sobre las dificultades legales que esta sucesión entrañaba, ya que el derecho sucesorio vigente disponía que el heredero de la Corona española debería haber nacido en España, y Don Carlos vió la primera luz en Nápoles.

Venciendo estos obstáculos, el Rey convocó una Asamblea de Notables, que, reunidos el día 18 de julio en el Salón de Reinos del Palacio, y el 19 en la iglesia de El Real Monasterio de San Jerónimo, procedieron a reconocer y jurar como Príncipe de Asturias y sucesor de la Corona de España al Infante Don Carlos.



ACONTECIMIENTOS FAMILIARES

Madrid fué escenario durante los años del reinado de Carlos III de los lutos y regocijos de la Corte.

Esta serie de acontecimientos se inicia con un suceso desgraciado, que ha de imprimir huella en la vida palatina posterior: la muerte de la Reina Doña María Amalia, acaecida en Madrid el 27 de septiembre de 1760. El Rey, a pesar de encontrarse en lo mejor de su edad —sólo tenía cuarenta y cuatro años—, no volvió a contraer matrimonio, y la ausencia de la Reina se dejó notar en la vida cortesana, volcada, en sus expansiones, casi exclusivamente hacia el deporte de la caza.

Seis años después, el 11 de julio de 1766, moría en Aranjuez la Reina Madre, Doña Isabel de Farnesio, cumplido ya su anhelo de ver rey a su hijo. De nuevo la Corte vistió luto y vió en el final de esta figura el de una época ya pretérita.

Los matrimonios de los hijos del Rey se inician con el de la Infanta Doña María Luisa, celebrado en 1764, con todas las solemnidades de rigor y por poderes, como era costumbre, acompañando a las ceremonias de la boda multitud de festejos y regocijos.

Casaba la Infanta con el Archiduque Leopoldo, hijo segundo de los Emperadores Francisco I y María Teresa, que habría de ser más tarde Emperador con el nombre de Leopoldo II.

Más notables fueron las fiestas celebradas con motivo del desposorio del Príncipe de Asturias, Don Carlos, que contraía matrimonio en diciembre de 1765 con su prima hermana, Doña María Luisa, hija del Infante Don Felipe, Duque de Parma. La nueva Princesa, que después había de ser Reina de España, se convirtió en seguida en la primera dama de la Corte, y en torno a ella giró durante más de cuarenta años el elemento femenino de Palacio.

También se celebró el día 20 en Madrid la boda del Rey de las Dos Sicilias, Don Fernando, hijo de Carlos III e Infante de España, con la Archiduquesa María Carolina, hija también de los Emperadores.

Esta serie de felices acontecimientos familiares se vió truncada por el fallecimiento de Don Francisco Javier, el menor de los Infantes, ocurrido en 1771, el mismo año en que empezaba a dar frutos el matrimonio del Príncipe de Asturias. De ellos, el Infante Don Carlos, nacido en El Escorial el 19 de septiembre de 1771, llamado a ser el heredero, moría tempranamente, en 1774.

Un nuevo alumbramiento de la Princesa de Asturias fué el de la Infanta Carlota Joaquina, nacida en Aranjuez en 1775, a la que siguieron otros ocho infantes e infantas más, dentro aún del reinado de Carlos III.

Quizá el más notable y celebrado de todos estos acontecimientos fué el nacimiento, el 11 de noviembre de 1784, de dos infantes gemelos, a los que se dió los nombres de Carlos y de Felipe. Uno de ellos hubiera sido llamado también a ceñir la Corona, si no hubiesen fallecido ambos poco después de cumplir el año.

Ya a las postrimerías del reinado de Carlos III corresponde el nacimiento de Fernando VII, en 1784, y el del Infante Don Carlos, en 1788.

En 1785 se celebran con gran solemnidad unas nuevas bodas principescas. El más inteligente y culto de los hijos de Carlos III, el Infante Don Gabriel, y la nieta del Soberano reinante, Infanta Carlota Joaquina, contraen matrimonio con dos príncipes portugueses, Don Juan, que luego fué Rey con el nombre de Juan VI, y su hermana Doña María Ana Victoria.

Completa en cierto modo este capítulo de matrimonios el morganático celebrado por el Infante Don Luis, en marzo de 1776, sobre cuyas extrañas circunstancias no podemos extendernos.

En los años finales del reinado muere este Infante y, asimismo, prematuramente, Don Gabriel y su esposa, Doña María. Tales desgracias entristecieron el ánimo del Monarca en sus últimos días.

OTROS ACONTECIMIENTOS PALATINOS

Ocupa entre éstos, en primer lugar, el viaje realizado por la Reina de Portugal, Doña María Ana Victoria de Borbón, dos años más joven que su hermano Carlos III, y que hacía cincuenta que se había separado de él. La Reina llegó a Madrid a fines de 1777 y estuvo en la Corte algo más de un año.

En 1782 pasaron por Madrid dos personajes ilustres de la Casa Real de Francia: el Conde de Artois, hermano menor de Luis XVI —que luego había de reinar con el nombre de Carlos X—, y el Duque de Borbón, primogénito del Príncipe de Condé. También con este motivo se celebraron en Madrid los correspondientes festejos.

A este capítulo pertenece la llegada de los embajadores, más solemne aún en aquella época que en la presente. En 1771, Clemente XIV envió a España un



Nuncio extraordinario con motivo del nacimiento del Infante Don Carlos, portador de un precioso obsequio para el recién nacido; hecho que fué repetido con motivo de sucesivos alumbramientos de la Princesa de Asturias, y con especial solemnidad al nacer los ya citados Infantes gemelos.

Entre estos embajadores, citaremos tan sólo, por lo notable del caso, la llegada del embajador del Rey de Marruecos, en julio de 1766.

REAL Y DISTINGUIDA ORDEN ESPAÑOLA DE CARLOS III

La más importante de las propiamente españolas, la Orden de Carlos III, fué fundada por este Monarca con el deseo, tal vez, de que los Borbones españoles tuvieran una milicia suya. No podía negársele a la otra Gran Condecoración, el Toisón de Oro, su inmediata relación con la Casa de Austria.

La ocasión aprovechada fué el nacimiento del Infante Don Carlos—al que ya nos hemos referido anteriormente—, en 1771. La devoción del Monarca por la Inmaculada Concepción quedó patente al poner la Orden bajo la protección de Nuestra Señora en este Misterio, y al darle por colores el azul celeste junto al blanco, propio de su Casa.

El Rey se declaró Jefe y Gran Maestre de ella, y en el decreto de fundación ya se establecía que estaba destinada a sujetos beneméritos, afectos a su persona, que hubieran acreditado su celo y amor al Real Servicio, y a los nobles que se hubieran distinguido notoriamente por su talento y virtud en cualquiera profesión o carrera a que se dedicasen.

HISTORIA POLITICA

Todos los hechos del reinado de Carlos III tienen repercusión en la vida madrileña, pero sería exagerado encuadrarlos dentro de la historia de nuestra *Guía*. Se solemnizó, como es natural, el Pacto de Familia, de 1761; se sufrieron las consecuencias de la guerra que nos trajo este Pacto, y se solemnizó la paz con que, dos años más tarde, se ponía fin a esta guerra. Apasionó la cuestión de las islas Malvinas, en 1771, y en 1774 la guerra con Marruecos y la expedición a Argel con que pretendimos renovar los lauros de la época del Emperador.

Mayor repercusión tuvo todavía la guerra con Inglaterra, comenzada en 1779,

y el sitio de Gibraltar con que se asombró a Europa, ocasión en que España ha estado más cerca de ocupar de nuevo la ciudad tan desdichadamente abandonada en los Tratados de Utrecht. Sirvió al menos de consuelo haber obtenido en esta guerra la capitulación de Mallorca en 1782, victoria que confirmó la paz firmada el año siguiente.

POLITICA INTERNA

Como es lógico, más repercusión tuvo en la Corte y capital de España la política interna del Monarca, la política reformadora de Esquilache, la orientación no menos reformista del Conde de Aranda, la rivalidad entre Aranda y Grimaldi y la aparición de dos bandos que se motejaban mutuamente de "Aragoneses"—los de Aranda—y "Golillas"—los de Grimaldi—. Y el Gobierno, finalmente, de Grimaldi y Floridablanca, dentro siempre de la misma línea ilustrada.

MOTIN DE ESQUILACHE

Uno de los hechos más importantes del reinado de Carlos III, el que sin duda alguna tuvo mayor repercusión en la vida madrileña, fué conocido con el nombre de Motín de Esquilache.

Baste decir que el Domingo de Ramos, 23 de marzo de 1766, a las cinco de la tarde, poco más o menos, y en la plazuela de Antón Martín, se producía un lamentable incidente. No podemos decir que lo ocurrido fuera inesperado; el día 10 se había publicado un Bando en el que se mandaba que todos los vecinos de Madrid procediesen inmediatamente, bajo pena de prisión o multa, a recortar sus capas y convertir en sombreros de tres picos los llamados "gachos". El pueblo acogió mal esta disposición, y la resistencia de un paisano a obedecerla, frente a la intimidación de la guardia, fué el origen del disturbio. Toda aquella tarde hubo manifestaciones populares, y el Duque de Medinaceli sirvió de intérprete de sus deseos; el de Arcos trató de apaciguarlos, mas la jornada terminó con el saqueo de la mansión del Marqués de Esquilache, que vivía en la casa llamada de las "Siete Chimeneas", y con un intento de asalto a la de Grimaldi, con otros muchos desperfectos y atentados.

Al día siguiente continuó la algazara: fué su foco la Plaza Mayor, y también fueron a Palacio.

El Rey accedió a lo pedido de acuerdo con aquellos de sus Consejeros que se inclinaban a la benignidad; pero a la mañana siguiente, la marcha del Rey, con toda su familia, al Real Sitio de Aranjuez, renovó la excitación popular, que no cejó hasta conseguir el restablecimiento del antiguo traje, la destitución y destierro de Esquilache y la vuelta del Rey a Madrid.

Este luctuoso suceso, en que hubo muertos y heridos, dejó profunda huella en todo el reinado de Carlos III, y no deja de tener conexión con la expulsión de los jesuitas.

EXPULSION DE LOS JESUITAS

“Por razones que me reservo en mi Real pecho”, decía Carlos III en su pragmática, y de la manera más inesperada y precavida, al amanecer del 1 de abril de 1767, las seis casas que tenían en Madrid los jesuitas —es decir, la Casa profesa de la plaza de Herradores, el Noviciado en la calle de San Bernardo, el Colegio Imperial, el Seminario de Nobles y los Colegios de Ingleses y Escoceses— amanecieron guardadas por tropas y completamente incomunicadas. Reunida la Comunidad, se les notificó el decreto de extrañamiento y la ocupación de temporalidades, y se practicó la judicial de archivos, papeles, bibliotecas, alhajas y otros efectos. Debía asistirse a los religiosos con todo esmero, lo cual no era obstáculo para que a las veinticuatro horas de comunicado el extrañamiento fuesen encaminados a los depósitos interinos con escolta de tropa o de paisanos. Cada jesuita podía llevar sus mudas usuales, ropas, cajas, pañuelos, tabaco y libros particulares de oraciones para su rezo. Aparte de otras disposiciones para casos particulares, pues estaba todo previsto. El hecho de la expulsión tal y como lo hemos descrito no necesita comentario, y el que podríamos hacer sobre su justicia y conveniencia no es de este lugar.

OTRAS MEDIDAS DE GOBIERNO

Abundantísima la obra de este Monarca, sería interminable referirnos a la enorme actividad en el campo de la instrucción y de la economía que se desarrolla en este reinado. Las Academias, las Sociedades económicas, los Montepíos, se ven constantemente protegidos por el favor real. Entre las muchas escuelas y cátedras, son tal vez las más importantes los Reales Estudios de San Isidro y el Colegio de Cirugía de San Carlos. Entre las económicas, el Banco de San Carlos. Como anécdota, cabe citar la aparición de la Lotería.

MADRID

En la época de Carlos III, Madrid vive apretado dentro de la cerca que durante dos siglos (de Felipe IV a Isabel II) constituyó con imperceptibles variaciones el límite urbano.

El crecimiento continuo de su población, que en el censo de Floridablanca alcanzaba la cifra de 156.675 habitantes dentro de tan estrechos e insalvables límites, exigía una transformación interior con el consiguiente agobio e improvisación: desaparecían huertos y jardines, era difícil encontrar grandes solares para amplios inmuebles y, por el contrario, en solares más bien reducidos se elevaban casas donde se apiñaban cada vez mayor número de vecinos, ganándose en altura lo que no daba de sí la extensión.

Carlos III, directa e indirectamente, sin romper el maleficio riguroso de la cerca, dejó sentir su benéfica influencia, alzándose en su época algunos de los edificios más notables de Madrid, urbanizando algunos de sus parajes más bellos, tendiendo, en general, a renovar y hermosear cuanto había de innoble y caduco.

Ciertamente, algunas de las obras que damos como de la época carlina, habían sido ya proyectadas e incluso iniciadas: tal es el caso del gran y majestuoso Palacio Real, iniciado por Felipe V, continuado por Fernando VI y sólo rematado por Don Carlos; pero aun en este caso, se nos manifiesta claramente el empuje del Soberano, ya que ni en su padre ni en su hermano se aprecia el suficiente entusiasmo por la obra del Palacio, ensimismado el uno en las magníficas construcciones de La Granja y el otro en el monumental convento de la Visitación, que habrían de servirles, respectivamente, de sepulcros. Carlos III, sin embargo, da muestras de verdadero entusiasmo en las obras de conclusión del Palacio, su decoración y adorno, e incluso ampliación de los primitivos proyectos.

Por otro lado, Carlos III proyectó algunos de los mejores edificios realizados en el reinado de su hijo. Es gran ejemplo de ello el Observatorio Astronómico, magnífico complemento de las otras edificaciones —destinadas a usos científicos— del Prado, y el monumental convento destinado a los frailes franciscanos descalzos, que el vulgo llamaba “gilitos”, y que no llegó nunca a utilizarse para su primitivo destino; la época romántica y liberal de los pronunciamentos lo conoció como

cuartel de San Gil. Incluso la plaza de Oriente, cuya completa urbanización ha durado desde José Bonaparte hasta nuestros días, puede hallar antecedentes en proyectos de la época de Carlos III.

Hagamos además la observación de que tal vez en lo que más destaca la iniciativa regia, es en las obras típicamente urbanísticas. Actividad en algunos aspectos oscura y minuciosa, como el adecentamiento de calles y embellecimiento de fachadas, pero que se manifiesta, sin embargo, de una manera palmaria en la inteligente ordenación del Prado, bellissimo conjunto que habría de sobrevivir hasta nuestros días, en el nuevo acceso a Madrid por el Noroeste, junto a la Florida, con la puerta y cuesta de San Vicente, y en sus inapreciables obras de fontanería: fuentes del Prado, fuente del Abanico, fuente de los Galápagos, fuente de la Florida, fuentes de la subida de San Vicente y, junto a ellas, obras no menos útiles —aunque menos a la vista del curioso—, como fueron la cloaca de la puerta de San Vicente y la cloaca de la puerta de Atocha.

Una enumeración completa de todas las obras realizadas sería imposible; dedicaremos, sin embargo, algunas palabras a las más importantes:

PUERTA DE ALCALA

Construída para conmemorar la venida de Carlos III, dice de ella Fernández de los Ríos: "Se construyó con arreglo a los dibujos y bajo la dirección de Sabatini.

"Consta de un solo cuerpo, como todas las fábricas de su clase, con cinco entradas, tres de las cuales ocupan el centro y tienen un arco de medio punto; las de los extremos son horizontales; la decoración consiste por la parte exterior en diez columnas estriadas que sientan sobre doble zócalo y llevan capiteles de orden jónico moderno, modelados por los que inventó Miguel Angel para el Capitolio de Roma y que no llegaron a colocarse; de estas columnas, cuatro se hallan en el resalto que forma el arco principal o del centro, y dos en cada uno de los restantes; a la parte interior corresponden pilastras a las columnas, excepto en el arco de el medio, que es igual por uno y otro frente; sobre los indicados capiteles corre el correspondiente cornisamento; en el resalto del arco central se levanta un ático algo pesado, en él hay una lápida que dice por ambos lados: *Rege Carolo III, anno MDCCLXXVIII*. Son dignos de particular mención los ornatos de escultura que acompañan al arco. Las cabezas de leones en las claves de las tres entradas centrales y las cornucopias cruzadas sobre las puertas pequeñas son obra de Michel;

el escudo de armas sostenido por una Fama y un Genio, que sirve de remate por el lado de la carretera de Aragón al frontispicio semicircular del ático, así como los trofeos y los niños que decoran el sotabanco, fueron ejecutados por Francisco Gutiérrez; la elevación total del monumento es de 70 pies, sin contar lo que sobresale el escudo de armas; cada uno de los tres arcos de medio punto tiene 34 pies de altura y 17 de luz; el arco está construido de granito de buena calidad y piedra de Colmenar, constituyendo una obra sólida y gallarda y bastante proporcionada."

PUERTA DE SAN VICENTE

Dejemos también la palabra a Fernández de los Ríos: "Carlos III encargó al mismo Sabatini la construcción en el nuevo paseo de la Florida de un ingreso digno de la Corte, que reemplazara al mezquino y ridículo que había. Se construyó este arco con solidez y buen gusto, en 1775. Sobre un doble zócalo se levantan dos columnas arrimadas, que tienen en el centro un arco de medio punto almohadillado, el cornisamento está adornado de triglifos con castillos en las metopas, y en el centro una lápida con la siguiente inscripción:

Carolus III aperta via porta structa comoditati ac ornamento publico consultum volvit anno MDCCLXXV.

"Termina con un frontispicio triangular coronado por unos trofeos; en la parte que mira a la población hay fajas en el ingreso central; a cada lado existe una puerta con arco horizontal, y en los extremos, fajas con trofeos y piñas en los remates; la materia es granito y piedra de Colmenar."

PUERTAS DE EMBAJADORES Y DE VALENCIA

De mucha menos importancia y categoría que las anteriores, fueron reconstruidas en aquella época para sustituir a las antiguas, con motivo de una rectificación de la cerca. Su fábrica era de piedra y no ofrecían su alzado y ornamentación especial interés. Denotan, sin embargo, una cierta preocupación por uno de los parajes más descuidados de Madrid.

SALON DEL PRADO

"Lo cierto es, digan lo que quieran las, según costumbre, encomiásticas des-

cripciones del Prado hechas por los escritores de mediados del siglo xvi, que el paseo de la Villa ofrecía pobres y miserables condiciones en los tiempos en que más ruido hacían las románticas aventuras de que fué teatro...

"El caso es que en tiempo de Carlos III todavía era un terreno desigual, fangoso, sucio y desagradable. Siendo Ministro el Conde de Aranda fué cuando, adoptándose el proyecto que presentó el capitán de ingenieros don José Hermosilla, se hicieron los desmontes, se nivelaron las calles y se reformaron las plantaciones del paseo, teniendo que luchar hasta con la mala intención de algunas personas que arrancaban de noche los árboles que se habían colocado por el día. Entonces se comenzó a encauzar y se cerró—desde la puerta de Recoletos a la de Atocha—la mina para dar salida a toda clase de aguas que, según la expresión de Jovellanos, era comparable a la gran cloaca en que Dionisio y Casiodoro creyeron cifrada la magnificencia romana, obra que se concluyó durante la dominación francesa. A esa mina acometía la gran alcantarilla que venía por la calle de Alcalá, recibiendo todas las vertientes de la Villa por aquella zona; alcantarilla que, todavía a mediados de este siglo, tenía una boca circular abierta frente al ángulo de la casa del Duque de Sesto. En el proyecto de reforma del Prado, llevado a cabo en tiempos de Carlos III, entraba la construcción, que no se realizó, de un pórtico que formara peristilo a lo largo del salón, frente a la fuente de Apolo, para que cubriera el repecho que separa el Prado del Retiro, sirviendo al mismo tiempo de refugio en caso de lluvia, y le diera belleza y comodidad. Completaron la reforma del Prado en aquella época el Jardín Botánico, el Museo y las ocho fuentes que lo adornan, inventadas y dirigidas en su ejecución por don Ventura Rodríguez, hacia 1780: la de Cibeles, en la calle de Alcalá; la de Apolo, en el centro, llamado Salón; la de Neptuno, al final de la Carrera de San Jerónimo; las cuatro que forman la graciosa glorieta que da frente a la nueva plaza de Murillo, y la de la Alcachofa, entre la calle de Atocha y el paseo..." (*Guía de Madrid*, por Fernández de los Ríos.)

Circunstancias muy diversas han hecho que Madrid carezca de grandes templos, y no fué precisamente la época de Carlos III la más llamada a subsanar esta falta.

No es de extrañar que lo que principalmente vayamos a reseñar sean reformas de templos antiguos, más que la construcción de otros nuevos. Sin embargo, es de esta época el más grandioso y monumental de todos los de Madrid, el de San Francisco el Grande, silenciando, además el de San Cayetano, concebido y ejecutado con anterioridad, pero inaugurado ya dentro del reinado de Carlos III.

Tampoco la reseña de los templos renovados es completa; en las parroquias de

San Sebastián, San Martín y San Justo y en las iglesias conventuales de la Trinidad, el Salvador, las Descalzas, Maravillas, y en las mismas Salesas y en San Antonio de los Portugueses y en la capilla de la Virgen de la Paloma, quedaron rastros de la actividad constructiva u ornamental de la época.

SAN FRANCISCO EL GRANDE

El antiguo convento, con su iglesia, emplazado donde actualmente, había sido fundado en el siglo XIII. Construído modestamente poco después, fué, sin embargo, enriquecido con numerosas capillas y sepulcros. "Pero todo desapareció indebidamente cuando, a consecuencia de lo averiado del templo y estrechez del convento, determinó la Comunidad demolerlo, para labrar otro nuevo, lo cual tuvo principio en 1761. La obra del templo actual corrió a cargo de un religioso lego de la misma Orden, llamado fray Francisco Cabezas, que la dejó en la cornisa en el año 68. Continuóla luego el arquitecto don Antonio Plo, y fué, por último, terminada, en 1784, por don Francisco Sabatini, quien dirigió, además, la obra del convento. La iglesia, de planta circular, con 116 pies de diámetro, coronada por una hermosa media naranja, ofrece un aspecto majestuoso por su extensión y regularidad, aunque escasa de ornato. La fachada y pórtico son igualmente de gusto clásico, pero bastante pesado y, a nuestros ojos profanos, impropio de un templo grandioso por aquellas ventanas, y sobre todo, por aquellas dos mezquinas torres laterales. El convento contiguo, hoy convertido en cuartel, comprende una extensión prodigiosa y es también de severo estilo, regularidad y fortaleza, bastando decir que tiene diez patios, el principal de los cuales mide más de 19.000 pies, y la huerta que avecina a la del Infantado es correspondiente a tan considerable edificio. Pero ni el sitio escogido para él ni el gusto que presidió a su construcción son proporcionados a las inmensas sumas invertidas en esta obra, ni a la piadosa munificencia del gran Carlos III, en cuyo reinado se levantó. Pretendióse, al parecer, dotar a Madrid de un templo principal; pero, por una fatalidad inconcebible, que presidió a todas o casi todas las grandiosas obras propuestas por el célebre arquitecto don Ventura Rodríguez, no se adoptaron los planes que a este efecto ideó, y ni aun se hizo la nueva construcción en el sitio que él indicaba: más a la izquierda, dando frente a la Carrera de San Francisco. Todas aquellas razones, y muy especialmente la situación excéntrica de esta iglesia, le impiden ocupar el primer lugar, que, sin duda, le corresponde, entre las de Madrid; si bien por su magnitud y elegancia ha sido varias

veces escogida para las grandes celebridades de la Corte, en los desposorios y honras fúnebres de los Monarcas." (Mesonero: *El antiguo Madrid*.)

COLEGIATA DE SAN ISIDRO

Expulsados los jesuitas y destinado a otros usos lo que había sido propiamente Colegio Imperial, desarrolló Carlos III su influencia a fin de conseguir que en el templo vacante fuera erigida una Colegiata en honor de los Santos madrileños Isidro y María de la Cabeza.

Las obras de adaptación, realizadas en 1769, fueron dirigidas por Ventura Rodríguez.

PARROQUIA DE SANTA MARIA LA MAYOR

También Ventura Rodríguez, hacia 1778, fué el renovador de esta parroquia, la de mayor dignidad e importancia histórica en la Villa.

LA ENCARNACION

Aunque empezada en el reinado de Fernando VI, ocupa casi todo el de Carlos III la restauración del interior del convento de la Encarnación, fundación de la esposa de Felipe III, Patronato de los Reyes de España y uno de los más importantes de la Corte, llevado a cabo por el arquitecto Ventura Rodríguez, sobre el anterior trazado de Gómez de Mora. Aunque de épocas distintas y diferentes ideales estéticos, ambos insignes artistas coincidían lo suficiente como para que la restauración de Ventura Rodríguez sea hoy una de las más logradas de los edificios madrileños.

CAPILLA DEL CRISTO DE SAN GINES

Esta antigua Congregación renovó su capilla encargando la obra a Francisco Sánchez, discípulo de Ventura Rodríguez y colaborador de Hermosilla, que trazó la capilla y elevó la cúpula de la misma.

PALACIO REAL

Nos es imposible referirnos a esta construcción debidamente. Obra de tres reinados, baste decir que es el edificio más importante de Madrid. Había empezado la demolición del Palacio antiguo el 7 de enero de 1737 y se puso la primera piedra el 7 de abril de 1738. Hasta el día 1 de diciembre de 1764 no fué habitado por vez primera por los Reyes, sin que en esa fecha pueda darse todavía por definitivamente concluido.

CABALLERIZAS REALES

Carlos III procedió a la urbanización de la parte norte de Palacio. En el espacio comprendido entre éste y la bajada de San Vicente hizo construir a Sabatini unas extensísimas Caballerizas Reales, trasladándoselas desde los edificios que ocupaban en la parte sur. Los juicios que sobre ellas emiten Mesonero y Fernández de los Ríos son bastante diferentes. Para uno, es “el inmenso edificio de las Caballerizas Reales otra de las colosales obras de aquella época, en cuya asombrosa superficie (que por la bajada de San Vicente presenta una línea de 700 pies) hay, además de suntuosos patios, verdaderas plazas, interminables galerías o cuadras, capaces de contener con toda comodidad 500 caballos, el magnífico guadarnés, espléndidas cocheras y otras 1.000 dependencias, además de las habitaciones correspondientes para la multitud de empleados hasta el número de 486” (1). Para el otro: “Cubriendo una de las mejores fachadas del Palacio, la del norte, y aumentando el aislamiento de él, tuvo Sabatini la mala idea de levantar, en tiempo de Carlos III, un inmenso edificio, para trasladar las caballerizas que se hallaban en la actual plaza de la Armería: tiene la figura de un polígono irregular, cuyo lado mayor, que corresponde al paseo o cuesta de San Vicente, mide 700 pies. La fachada principal da a la calle de Bailén; la del sur es la única que se halla en un plano horizontal; todo el edificio se resiente en su figura de la planta ingrata de un pentágono irregular: reprodujose aquí el error cometido al situar el Palacio, y se enterraron 34 millones, más que en el edificio, en los muros para cimentarle”; y continúa con cierta visión profética: “Como por larga que haya de ser su vida ha de tenerla más larga aún el Palacio (si antes no hay quien subordine a éste sus accesorios),

(1) Mesonero: *El antiguo Madrid*.

vendrá un día en que las Caballerizas se cansarán de estar en pie (sobre todo el lienzo que da al paseo de San Vicente), y cuando desaparezcan, Palacio podrá enlazarse, por una pendiente suave en que se formen jardines, con los nuevos barrios del norte, con el que va a levantarse en la parte baja del terreno de la Montaña del Príncipe Pío y con los de Argüelles y la Moncloa o Florida, desde los cuales puede apreciarse hoy mismo lo que ganaría viéndose libre de la absurda pantalla de las Caballerizas" (2).

PRIMERA SECRETARIA DE ESTADO

De él dice Mesonero: "Subiendo por la calle Nueva (hoy de Bailén), en que tienen su entrada principal las Reales Caballerizas, se alzó al opuesto lado, también en el reinado de Carlos III, y con destino a casa-habitación de los Secretarios de Estado, el elegante palacio que tiene su entrada contigua al convento de Doña María de Aragón. En él habitó el famoso Ministro Conde de Floridablanca, y también en tiempo de su mayor prepotencia el célebre valido de Carlos IV, Don Manuel Godoy, Príncipe de la Paz; después sirvió al Consejo del Almirantazgo, luego de Biblioteca Real, posteriormente encerró los Ministerios de Hacienda, Gracia y Justicia, Guerra y Marina, hasta que ha venido a quedar en él sólo este último, y el Museo Naval, muy importante establecimiento creado hace pocos años. La construcción de todas estas colosales obras corrió a cargo del General de Ingenieros don Francisco Sabatini, que levantó al mismo tiempo para su propia habitación la casa contigua a la de Ministerios, frente a las Caballerizas Reales."

INQUISICION

También Mesonero nos dice: "La calle del Reloj, que corre a su costado, avanzaba en los siglos anteriores hasta la de Torija..., y en ésta se alzó, a fines del siglo pasado, la casa principal donde estaba el Consejo Supremo de la Inquisición, y sobre cuya entrada hemos alcanzado a leer el terrible lema: *Exurge Domine et judica causam tuam*. Después ha servido en nuestros días de Ministerio de Fomento, llamado luego de lo Interior y de la Gobernación."

(2) Fernández de los Ríos: *Guía de Madrid*.

ADUANA

“Entre los edificios civiles que ostenta esta hermosa calle de Alcalá, sobresale por su belleza e importancia y ocupa el primer lugar, después del Real Palacio, entre todos los públicos de Madrid, el construido en el reinado del gran Carlos III con destino a Aduana, y que hoy ocupa el Ministerio de Hacienda y sus dependencias. Los planos y dirección de este suntuoso palacio, terminado en 1769, corrieron a cargo del general don Francisco Sabatini, y su elegante arquitectura y el buen gusto de su ornato traen a la memoria los primeros y más celebrados palacios de Italia, al paso que por su extensión, solidez y grandeza puede sostener la comparación con los buenos de otras capitales. Desgraciadamente, no hubo la mejor elección en cuanto al sitio en que está construido, costanero e intercalado entre otras casas que no le permiten ostentar fachadas laterales a Levante y Poniente, y campear con la independencia y desahogo que requerían su importancia y mérito artístico; y lo peor fué que, para adquirir aquel sitio tan inconveniente, hubo necesidad de comprar a gran costa hasta dieciséis casas, que ocupaban aquella superficie de 80.000 pies aproximadamente, y demolerlas, en vez de haberse fijado en otro sitio aislado.” (Mesonero: *El antiguo Madrid*.)

CORREOS

“... Presentó magníficos planos para esta construcción don Ventura Rodríguez, pero prevaleció la intriga y fueron preferidos los de un francés llamado Jaime Marquet, que había venido a Madrid para entender en el arreglo del empedrado que dirigía Rodríguez como arquitecto de la Villa, por lo cual se dijo: ‘al arquitecto la piedra, y la casa al empedrador’. La obra de Marquet, aunque regular en su conjunto, ha sido censurada por su falta de elegancia; carece, en efecto, de la esbeltez que pedía sitio tan principal, y tiene un aspecto más robusto que elegante, como si presagiara el carácter de fortaleza que ha desempeñado tantas veces. Tiene la fachada principal al Norte; consta, como las demás del edificio, de un zócalo, piso bajo y principal con entresuelo intermedio; el cuerpo central sale poco de la fábrica y consta de dos pisos con tres huecos, en el frente de los cuales, en la planta baja, el del centro sirve de ingreso; es un espacioso arco de medio punto con ventanas a los lados y un gran mascarón en la clave; encima de aquéllas hay dos recuadros en lugar de los vanos del entresuelo, y sobre este primer cuerpo está el prin-

cial balcón, de mucho vuelo, sostenido por cuatro grandes ménsulas con varias molduras y cabezas de leones en los frentes, concluyendo todo ello con un frontispicio triangular, en cuyo tímpano se hallan las armas de España, acompañadas de leones y trofeos, ejecutados, como las demás esculturas, por el artista Primo. Sobre los tres balcones del centro y los de los ángulos hay festones. En el interior se hallan dos patios rodeados de un pórtico, sobre el que se levanta el piso principal. El edificio es de piedra caliza, llamada de Colmenar, en su mayor parte; granito en los zócalos exteriores y en los pórticos del patio y ladrillo fino en la fachada Sur, y en los entrepaños de las otras tres, ladrillo que fué tapado con un revoque amarillo y después con otro imitando lo tapado. Dícese que a Marquet se le olvidó la escalera al proyectar este edificio; motivos hay para creerlo así, porque realmente no se encuentra allí el sitio natural donde colocar una escalera aceptable. La casa fué ocupada por la Dirección de Correos, la Administración del Correo Central, la Capitanía General, el Gobierno Militar y una guardia de prevención. Cuando se creó el Ministerio de lo Interior (después, de la Gobernación), se instaló en el Palacio de la calle de Torija, en que estuvo el Consejo de la Suprema Inquisición, y en 1847 se trasladó a la casa llamada de Correos, en que se halla. Al derribar la iglesia del Buen Suceso, se trasladó el reloj que en ella había al centro de la fachada de este edificio." (*Guía de Madrid*, por Fernández de los Ríos.)

HOSPITAL GENERAL

Este Hospital, procedente de la fusión de varios antiguos hospitales de varones, ocupaba un modesto edificio que fué derribado a mediados del siglo XVIII, comenzándose a construir el nuevo en 1756 conforme a planos grandiosos y con la intervención del ingeniero don José Hermosilla y el arquitecto don Francisco Sabatini. En 1781 suspendiéronse las obras, dejando el edificio reducido a proporciones muy distintas de las proyectadas.

REAL ACADEMIA DE SAN FERNANDO

Sobre este edificio nos dice Mesonero: "Lindante con ese suntuoso edificio [de la Aduana] luce todavía (proporción guardada) el otro que ocupa en su parte principal la Real Academia de Nobles Artes de San Fernando, y en el piso segundo el Gabinete de Historia Natural, a cuya reunión alude la elegante inscripción que

don Juan de Iriarte compuso y está colocada sobre la puerta principal: *Carolus III rex, naturam et artem sub uno tecto in publicam utilitatem consociavit*. Efectivamente, en los salones bajos y principales, ocupados por la Academia, se encuentran sus bellas galerías de pintura y escultura y algunas de sus enseñanzas, y en la parte alta de este edificio, el precioso Gabinete de Historia Natural; pero esta reunión de ambos importantísimos establecimientos, que pudo tolerarse en una misma casa cuando eran, puede decirse, nacientes, no tardó en hacerse incompatible con el aumento y prosperidad sucesiva de ambos; y ya en el reinado del mismo Carlos III dispuso aquel gran monarca la construcción del magnífico Museo del Prado con destino a la colocación del de Ciencias Naturales; pero como este suntuoso edificio ha recibido otra aplicación, al paso que el Gabinete ha crecido extraordinariamente en preciosos objetos de los tres reinos, que no pueden ser disfrutados ni colocados científicamente en las estrechas y sombrías salas de esta casa, es de absoluta necesidad su traslación a otro edificio, si puede ser construído expresamente; sobre lo cual creemos que existan planes y aun cesión por parte de Su Majestad del sitio conveniente en el Retiro, reuniendo así, como deben estarlo, los tres establecimientos que forman el Museo de Ciencias Naturales, a saber: el Gabinete, el Botánico y el Observatorio Astronómico. Esta casa fué obra del arquitecto don Pedro Rivera, y sirvió primero para el Estanco del Tabaco, siendo adquirida a censo, por el Gobierno, de don Francisco de Goyeneche, conde de Saceda, marqués de Belzunce; no carece de grandiosidad, especialmente en su portal y hermosa escalera, si bien recargó la portada con los adornos acostumbrados de su gusto, que fueron mandados quitar y reformada aquélla cuando Carlos III colocó allí la Academia y el Gabinete; tiene de sitio 36.695 pies."

MUSEO DEL PRADO

Dentro del plan de reforma del Prado, estaba la construcción del edificio destinado a Gabinete de Ciencias Naturales, institución muy dentro del espíritu ilustrado de Carlos III.

Encargado de la construcción Juan de Villanueva, planeó e inició, en 1785, uno de los edificios más nobles de Madrid, en donde campea la nueva concepción neoclásica.

Carlos III no logró verlo concluído, y fué su nieto Fernando VII el que lo inauguró con un destino diferente del proyectado.

La extraordinaria importancia de este edificio nos excusa de más prolija descripción.

JARDIN BOTANICO

"El Jardín Botánico está rodeado de una elegante y sólida verja fabricada en Tolosa de Guipúzcoa por Francisco Arrivillaga y Pedro José de Muñoa, con asientos exteriores y pilares de piedra en toda su extensión; en la línea del Prado se levanta una portada de granito con un arco de medio punto con archivolta y dos columnas de orden dórico y cornisamento en que hay un frontispicio triangular que da lugar a la siguiente inscripción: *Carolus III. P. P. botanices instaurator civium saluti et oblectamento anno MDCLXXXI*. En los costados del arco se abren dos pequeñas puertas con arco adintelado.

Floridablanca protegió grandemente la formación del Jardín. Carlos III enviaba por diversas regiones expediciones científicas y órdenes a los virreyes y gobernadores de las posesiones ultramarinas para que remitiesen semillas y plantas vivas y disecadas, llegando el Jardín Botánico a tal altura de esplendor, que facilitó sus sobrantes a otros establecimientos análogos de España y del extranjero. Sólo en 1803 se remitieron del Jardín de Madrid 7.649 paquetes de semillas al extranjero, siendo distribuidos entre los jardines públicos de París, Montpellier, Londres, Viena, Turín, Pavia, Filadelfia, Lisboa, Copenhague, etc. La biblioteca llegó a contar 2.500 volúmenes y las especies de los herbarios ascendieron a más de 30.000; muchas, raras o poco conocidas.

La primera distribución del jardín se reducía al cultivo de las plantas de la escuela linneana; más adelante se destinó una sección para seguir el sistema de Cavanilles, y por último las plantas de adorno y los estudios prácticos de agricultura y horticultura tienen también sus secciones especiales.

Al principio no había más estufas que las dilatadas galerías de columnas levantadas a uno y otro lado del vestíbulo que en el fondo del jardín da entrada a la catedral de Botánica; hoy hay dos construidas según todas las reglas del arte, una de ellas cubierta de cristales y con armazón de hierro y columnas del mismo metal, en la cual florecen las más peregrinas y preciosas plantas del Nuevo Mundo.

En 21 de septiembre de 1789, con ocasión de la ceremonia de la jura del Príncipe de Asturias, Carlos IV, la Reina, los Príncipes y comitiva entraron en el Bo-

tánico por el terreno hoy plaza de Murillo y salieron por la puerta principal, para gozar de la fiesta que les estaba preparada; 200 niños y niñas de diez a doce años, sorteados de los que se educaban gratuitamente por las diputaciones de caridad, formaban un semicírculo a la derecha de la entrada, cada uno con un hacha encendida en la mano; concluido el acto se les sirvió una cena en el invernadero del Jardín. Hallábase éste vistosamente iluminado en toda su extensión, y en la entrada, centro y salida había tres bandas de música." (*Guía de Madrid*, por Fernández de los Ríos.)

FABRICA DE PORCELANAS DE LA CHINA

En los comienzos del reinado de Carlos III, como una de las creaciones más personales de este Monarca (que había ya trasplantado la industria de Meissen a Capo di Monte), surge la Real Fábrica de Porcelanas, que empieza ya a trabajar en 1760 con pasta y artífices italianos.

Instalada en el Sitio Real del Retiro, dejó de existir en 1812, víctima de la guerra de la Independencia.

EL SALADERO

Al lado del Portillo de Santa Bárbara, frente al Convento de su nombre, se levantó este edificio con destino a matanza y saladero de carne. Sus planos se deben también a Ventura Rodríguez. Era edificio de fachada sencilla, pero de gran extensión y solidez. Sirvió después de cárcel. Hoy, demolido.

FACHADA DE LA CASA DE LA CARNICERIA, A LA CALLE IMPERIAL

Esta sencilla portada la trazó Ventura Rodríguez, en 1785, víspera de su fallecimiento en el mismo año.



CASA DE LOS CINCO GREMIOS

Construcción de los últimos tiempos del reinado de Carlos III, situada al comienzo de la calle de Atocha, en la acera de la izquierda; se debe al arquitecto José Ballina.

PALACIO DE LIRIA

La construcción del palacio de los duques de Liria fué dirigida, a partir de 1773, por Ventura Rodríguez.

Es uno de los más amplios y bellos de Madrid; "fué mal elegido el sitio y no bien la traza de la planta, que consiste en un cuerpo almohadillado de muy poca elevación, falta que no pudo enmendar don Ventura Rodríguez cuando tomó a su cargo la dirección de la obra, limitándose a labrar la parte superior del palacio con la elegancia y buen gusto que le eran propios. La planta de este palacio, ahogado por la mole del Cuartel de Guardias, es un paralelogramo rectángulo con trece huecos en cada una de sus líneas mayores y cinco en las menores, con pilastras dóricas y columnas arrimadas del mismo orden, que adornan el cuerpo saliente del centro, sobre el cual se eleva un gracioso ático en que se ven las armas de la casa y las cifras de los duques fundadores. Una espaciosa escalera de ida y vuelta, elegantemente decorada, da subida a las habitaciones principales; tras el palacio se halla el jardín, que consta de dos planos; el segundo a la altura del piso principal, sitio donde hubiera lucido doblemente el palacio, que contiene una buena galería de pinturas". (Fernández de los Ríos: *Guía de Madrid*.)

PALACIO DE BUENAVISTA

Seguimos utilizando a Mesonero:

"Aunque no precisamente en la calle de Alcalá, sino mirando a ésta desde larga distancia, se levanta el ostentoso palacio de Buenavista, que hoy ocupa el Ministerio de la Guerra, obra verdaderamente regia, mandada construir en los últimos años del siglo pasado por la célebre duquesa de Alba doña María del Pilar Teresa de Silva y su esposo, el Marqués de Villafranca, que no llegaron, sin embargo, a verlo concluido ni a habitarlo. En 1805 fué comprado este palacio a los herederos

Ordenanzas de la época sobre policía urbana y organización de servicio en 1860.”

...cuyo número llegó a 500 y 600, el de las Condes

(Fernández de los Ríos: *Gua de Madrid*.)

Si importante es el desarrollo urbano de Madrid en la época de Carlos III, mucho más lo fué el cultural, económico e industrial. En los treinta años de su reinado, Madrid se transforma en una ciudad bien organizada. La multitud de Ordenanzas de la época sobre policía urbana y organización de servicios, la primera división en cuarteles y otras medidas análogas, contribuyeron a ello.

Pero la más notable de todas estas medidas fué el continuo incremento de las instituciones culturales, de las industrias y del comercio.

En lo económico, Madrid es ante todo una ciudad comercial; al frente de estas actividades estaba la Compañía de los Cinco Gremios Mayores, y junto a ella otras pequeñas Compañías y diversos Gremios de comercio. Aparte de los abastecimientos de primera necesidad, la mayor parte del comercio era en aquella época, y muy especialmente en Madrid, de carácter suntuario.

España y, concretamente, Madrid vivía a este respecto sujeta a la clientela francesa. En la época imperial los comerciantes italianos y flamencos habían sido mayoría. En el siglo XVIII, la dinastía Borbónica y la marcha de los acontecimientos habían impuesto el gusto francés.

A Carlos III y a sus colaboradores se les debe el mérito de haber intentado sacudir esta pesada tutela, implantando en Madrid diversas fábricas e industrias, sobre las cuales daremos unas breves indicaciones.

IMPRENTAS

Es el siglo XVIII el Siglo de Oro de la Imprenta madrileña, y la época de Carlos III la más brillante de sus grandes impresores.

Tal vez la más importante de todas fuera la de Joaquín Ibarra, cuya edición del *Salustio* es la obra maestra de la imprenta madrileña. La de Sancha y la de Pérez de Soto adquirieron también una notable personalidad, y, junto a ellas, la de Torres —la primera que imprimió música—, la Imprenta Real, la de Marín, la de Cano, la de los Herederos de Escribano, la de Barco y otras de menos importancia.

Según Larruga, a fines del reinado de Carlos III tenía Madrid veinticinco imprentas con ciento noventa y tres prensas.

En el año 1763 se estableció la Compañía de Impresores y Libreros, la cual tomó a su cargo, en 1774, la impresión de todos los libros de rezo eclesiástico que con anterioridad habían estado por privilegio a cargo del Real Monasterio de El Escorial.

Junto a los impresores son dignos de mención los talleres de fundición de letras (restaurados por Carlos III y de los que llegó a haber cinco en Madrid) y los librerías, cuyo número llegó a ser muy considerable.

INDUSTRIAS TEXTILES

Fueron, indudablemente, las más abundantes y productivas, quedando, en gran parte, a la iniciativa privada. Las fábricas de tejidos de seda, las de medias, las de pasamanería y cordonería, las de lanas, paños y bayetas, las de tejidos de algodón y de lino, las de encajes y blondas, y otras muchas, surtieron en un porcentaje muy elevado a las necesidades de la Corte.

Junto a estas industrias se agrupaban multitud de oficios: sastres, modistas, bordadores, cuya labor estaba, naturalmente, relacionada con ellas.

Desgraciadamente, el tiempo ha sido cruel con el inmenso trabajo y arte derrochado por estos artistas, pero, sin embargo, no deja de ser considerable el número de muestras que poseemos de su industria.

ABANICOS

Según Larruga, el comercio de abanicos había estado en manos extranjeras. Francia era la nación que de una manera particular nos surtía de este artículo, a pesar de que China e Inglaterra se llevaban la palma, y sus manufacturas eran más estimadas que las francesas. La industria de abanicos, no obstante, se había iniciado particularmente en la Corona de Aragón, pero con la competencia extranjera hubo de desaparecer en el siglo XVII. Intentó restablecerla Carlos II, y después de muy grandes esfuerzos apenas existía en alguna de las más importantes ciudades españolas.



El citado Larruga nos habla de un tal "Mañer, que vive en la calle del Carmen", y nos informa de que "en la Red de San Luis se ha establecido modernamente una fábrica en que se nacen algunos surtidos de abanicos".

REAL FABRICA DE TAPICES

La Fábrica de Tapices —que se había renovado en 1744— funciona durante el reinado de Carlos III con una extraordinaria brillantez. Los más importantes trabajos estuvieron destinados al adorno de los Reales Palacios.

Por otro lado, fomentó muy especialmente la pintura, y son muchos los nombres ilustres que se distinguieron como autores de cartones para tapices.

CUEROS

Una de las industrias de más tradición de Madrid. Entra, tal vez, en decadencia en esta época, aunque siguen siendo muchos los curtidores, pellejeros, odreros y boteros de la Corte, amén de zapateros y botineros. No son muy excelentes las muestras que conservamos de este arte.

MUEBLES

La industria de muebles, al gusto francés, alcanzó también un indudable desarrollo. Las Ordenanzas del Gremio de Talladores y Ebanistas se aprobaron en 1748, y su actividad pudo competir, en muchos casos, con los maestros extranjeros.

Entre los gremios análogos destacan los maestros de hacer coches, en los que también se dejó notar la influencia francesa.

RELOJES

Carlos III introdujo, en 1770, la industria de la Relojería; al frente de ella se colocaron los Hermanos Charost. No son muchas, ni de extraordinaria calidad, las obras que se conocen de esta época.

PLATEROS

Los plateros de Madrid formaban gremio y colegio bajo la advocación de San Eloy, lo que no impedía que la Corte estuviera llena de revendedores y falsarios.

Entre los agremiados se contaban, según Larruga, a fines del reinado de Carlos III, unas ochocientas personas, entre maestros y aprendices, "unos 115 maestros plateros de oro, llamados vulgarmente diamantistas; 119 maestros plateros de plata; y 450 oficiales: entre cinceladores, forjadores, vaciadores, bruñidores, pulidores, lapidarios y abrillantadores, en número de 92 operarios".

"El empleo de contraste y marcador le nombra la Villa: el nombrado acude a la Junta de Moneda para que se le examine, lo que se executa por el ensayador mayor, y aprobado se le despacha el título por la Secretaría de la misma Junta; y dicho empleo se sirve por seis años como los demás de su clase que hay en el Reyno."

El más importante de todos los talleres fué, sin duda, la Escuela de Platería de don Antonio Martínez, establecida en 1778, de donde salió multitud de artífices. Estuvo instalada, al principio, en la calle de Francos; después, en la calle de Alcalá, y, finalmente, en la que hoy lleva el nombre de plaza de la Platería de Martínez. Esta fábrica, de donde proceden las mejores muestras de la platería madrileña, pudo instalarse gracias a la protección de Carlos III.

CASA DE MONEDA

La Casa de Moneda de Madrid, una de las del reino —y no la más importante—, que venía funcionando con intermitencias desde los tiempos de Felipe IV, continúa su labor.

REAL FABRICA DE PORCELANAS

Una de las creaciones más personales e importantes del Rey Carlos III, como hemos dicho más arriba. Sus piezas son lo suficientemente preciadas para que constituyan una de las aportaciones más interesantes que Madrid haya hecho a la Historia del Arte.

* * *

Queda todavía por referir la aportación de Madrid en la época de Carlos III a la Historia de la Literatura y del Arte, pero por tener un ámbito más universal estas manifestaciones del espíritu, podemos prescindir de su consideración.

PLATEROS

Entre los agremiados se contaban, según la lista, a fines del reinado de Carlos III, unas ochocientas personas, entre maestros y aprendices, "unos 115 maestros platos de oro, llamados vintamillos, 119 maestros platos de plata; y 450 oficiales: entre cinceladores, forjadores, vaciadores, bruñidores, pulidores, lapidarios y abolladores, en número de 92 operarios".

El empleo de contrate, que se le examinaba para que se ejecutara por el ensayador a la Junta de Moneda para el despacho del título por la Secretaría de la misma Junta; y el trabajo se le daba como los demás de su clase que hay en el Reino."

El más importante de todos los talleres fue, sin duda, la Escuela de Platería de don Antonio Martínez, establecida en 1758, de donde salió multitud de artífices. Estuvo instalada, al principio, en la calle de Francos; después, en la calle de Alcalá, y, finalmente, en la que hoy lleva el nombre de plaza de la Platería del Martínez. Esta fábrica, de donde proceden las mejores muestras de la platería madrileña, pudo instalarse gracias a la protección de Carlos III.

CASA DE MONEDA

La Casa de Moneda de Madrid, una de las del reino—y no la más importante—que venía funcionando con intermitencias desde los tiempos de Felipe IV, continuó su labor.

La industria de orfebrería y joyería, que en 1747 no tenía más que 1247 artesanos, en 1787 ya tenía 1.247.

Una de las creaciones más importantes e importantes del Rey Carlos III, como hemos dicho más arriba, sus piezas son lo suficientemente precisas para que continúan una de las aportaciones más interesantes que Madrid haya hecho a la Historia del Arte.

RELOJES

Queda todavía por referir la aportación de Madrid en la época de Carlos III a la Historia de la Literatura y del Arte, pero por tener un ámbito más universal estas manifestaciones del espíritu, podemos prescindir de su consideración.

1

PLAN GEOMETRICO Y HISTORICO / de la Villa de MADRID y sus Contornos.
PLAN GEOMETRIQUE ET HISTORIQUE / de la Ville de MADRID et de ses
Environns.

Gravó par N. Chalmandrier, 1761.

Pilipié de 500 Varas Castellanas / Echelle de 300 Pas Géométriques.

Se vend à Paris chez le S.^r Julien à l'Hotel de Soubise / con Privilegio del Rey. / Avec
Privilege du Roy. / Se vend aussi dans la Maison de Mr. Fronque Architecte du Roy
Rue / Guenegaud à Paris.

Museo Municipal.

2

PLANO TOPOGRAPHICO DE LA VILLA Y CORTE DE MADRID.

Dibujado y gravado por D. Ant[onio] Espinosa de los Monteros y Abadía / Académico
de la Real de Nobles Artes. En Madrid, año 1769.

AL / EXCMO. SEÑOR / CONDE DE ARANDA / &&& / CAPITAN GENERAL
DE LOS EJERCITOS / Y PRESIDENTE DEL CONSEJO / Ant.^o Espinosa de los Mon-
teros / Académico de la Real / de las nobles Artes.

Madrid tiene sus Casas y Manzanas con tal orden / dispuestas, que sin más diligencia
que observar sus números / o azulejos se hallará prontamente lo que se busca. Los números
comunes figu- / rados en este Plano denotan el azulejo que tiene cada Manzana en sus /
ángulos o esquinas principales. Los números romanos significan las Casas que / comprende
cada Manzana.

Escala de 1200 pies Castellanos, equivalente a 400 varas Castellanas.

Museo Municipal.

3

PLANO GEOMETRICO DE / MADRID, DEDICADO Y PRESENTADO AL REY
NUESTRO SEÑOR, DON / CARLOS III. / POR MANO DEL EXCELENTISIMO SE-
ÑOR CONDE DE FLORIDABLANCA; SU AUTOR DON TOMAS LOPEZ, GEOGRA-
FO DE S. M. / de las Reales Academias de la Historia, de San Fernando, / de la de
Buenas Letras de Sevilla, y de las Sociedades / Bascongada y Asturias .

Madrid Año de 1785.

Escala de Mil y Ocho Cientos Pies Castellanos, que Valen Seis Cientas Varas. / Se
hallará este Plano con todas las Obras / del Autor y las de Su Hijo, en Madrid / Calle de
Atocha, Casa nueva de Santo- / Thomas, Cuarto Principal, Núm. 3.

Museo Municipal.

4

Oleo, por José Camarón.- Alegoría del homenaje de las Artes y la Industria a Carlos III.

Museo Municipal.

5

VISTA EXTERIOR DE LA PUERTA DE SAN VICENTE.

Asunto propuesto por la Real Academia de San Fernando para la oposición de premios generales del año 1796. Dibujo delineado y lavado con tinta china. Anónimo.

Museo Municipal.

6

Fotografía de las Puertas de Embajadores y de Valencia en la nueva cerca de Madrid de tiempo de Carlos III.- Detalle del modelo de la población realizado por D. León Gil de Palacio.

Museo Municipal.

7

Fotografía de la Puerta de San Vicente y Real Palacio.- Detalle sacado del modelo de la población realizado por D. León Gil de Palacio.

Museo Municipal.

8

Fotografía. Vista del Hospital General. Detalle del modelo de la población realizado por D. León Gil de Palacio.

Museo Municipal.

9

Fotografía. Vista de las Caballerizas Reales. Detalle del modelo de la población realizado por D. León Gil de Palacio.

Museo Municipal.

10

Diseño.—«Plan del piso bajo de todo el edificio que se proyecta para Gabinete o Galería de Historia Natural, Academia de Ciencias; pórticos cubiertos para el paseo público». A tinta y aguadas. Escala de 200 pies castellanos. «Madrid 30 de Mayo de 1785». Juan de Villanueva. (Rubricado.)

Museo Municipal.

11

Diseño. «Plan del piso alto de todo el edificio que se proyecta para Gavinete o Galería de Historia Natural, Academia de Ciencias...»

A tinta y aguadas. Escala de 200 pies castellanos.

«Madrid, 30 de Mayo de 1785». Juan de Villanueva. (Rubricado.)

Museo Municipal.

12

Diseño. [Proyecto de edificio para Gabinete o Galería de Historia Natural.]

«Fachada de Poniente que mira a el Paseo del Prado.»

«Fachada de Norte acia la suvida de San Gerónimo.»

«Fachada de Mediodía que mira al Jardín Botánico.»

A tinta y aguadas. Escala de 200 pies castellanos.

«Madrid 30 de Mayo de 1785». Juan de Villanueva. (Rubricado.)

Museo Municipal.

13

Diseño.—[Proyecto de edificio para Gabinete o Galería de Historia Natural.]

«Corte por largo sobre la longitud de la línea 1 y 2.»

«Corte por ancho sobre la longitud de la línea 3 y 4.»

A tinta y aguadas. Escala de 200 pies castellanos.

«Madrid, 30 de Mayo de 1785». Juan de Villanueva. (Rubricado.)

Museo Municipal.

14

VISTA DEL PASEO DEL PRADO, DESDE LA CIBELES.

Dibujo a la aguada de D. Isidro González Velázquez.

Museo Municipal.

15

EL PRADO Y EL PASEO DE RECOLETOS desde la fuente de las Cuatro Estaciones.

Dibujo ligero a la aguada, en colores. Firmado por Antonio González Velázquez.

Museo Municipal.

16

NUEVA VISTA DEL REAL PASEO DEL PRADO, de la Corte de Madrid. Panorámica, desde la Puerta de Recoletos hasta el convento de Atocha.

Aguafuerte anónimo, del siglo XVIII.

Museo Municipal.

17

LA VILLA Y CORTE DE MADRID. Vista desde una altura pequeña entre los viejo y nuevo camino de Alcalá. Delineada y dibujada por D. Domingo de Aguirre. Año de 1780. Aguada en colores.

Museo Municipal.

18

PUERTA PRINCIPAL DEL JARDIN BOTANICO. Alzado arquitectónico. Dibujo original de Villanueva. Tinta china.

Museo Municipal.

19

Portada del R[eal] Jardín Botánico.
CAROLVS III. P. P. BOTANICES INSTAVRATOR CIVIVM SALVTI ET OBLECTAMENTO / ANNO MDCCLXXXI.
Grabado de la época.

Exomo. Sr. Marqués de Valdeterrazo.

20

Diseño.—PLANO DEL REAL JARDIN BOTANICO i de la parte del Prado que corresponde a su frente. - Dibujo delineado con tinta china y aguadas verdes y carminosas. Levantado y dibuxado por D. Manuel Gutiérrez de Salamanca. - Madrid, 25 de diciembre de 1786.

Museo Municipal.

21

Cuatro dibujos, a la pluma y aguada de tinta china, de José Gómez Navia, de fines del siglo XVIII, representando otros tantos edificios madrileños, entre ellos el Palacio del Duque de Liria, construído en la época.

Museo Municipal.

22

Fotografía. Vista del Saladero o almacén de tocino. Detalle del modelo de la población realizado por D. León Gil de Palacio.

Museo Municipal.

23

Fotografía. Vista de la fachada del palacio del Marqués de Astorga, Conde de Altamira en la calle de la Flor, de Madrid.

Museo Municipal.

24

Fotografía. Vista del Convento de San Gil. Detalle tomado del modelo de la población realizado por D. León Gil de Palacio.

Museo Municipal.

25

Imprenta y Calcografía Real o Nacional, posteriormente Casa de Correos. Alzado de la fachada. Tinta china. P. ag. Firmado por Angel Fernández Noseret.

Museo Municipal.

26

Oleo. La fuente de la Puerta de San Vicente. - Cartón para tapiz de José del Castillo.

Museo Municipal.

Oleo. Una esquina de la fuente del Abanico. - Cartón para tapiz de José del Castillo.

Museo Municipal.

27

Ornato de la Plaza Mayor de la Villa, con motivo de la proclamación del Rey Carlos III. - Cuadro al óleo, de la época.

Museo Municipal.

28

Ornatos de la calle de la Platería, con motivo de la entrada solemne en Madrid del Rey Carlos III, el 13 de julio de 1760. Cuadro al óleo de la época.

Museo Municipal.

29

Ornato de la Puerta del Sol, con motivo de la solemne entrada en Madrid del Rey Carlos III, el día 13 de julio de 1760. - Cuadro al óleo, coetáneo.

Museo Municipal.

30

Arco de Triunfo de Santa María, levantado en la calle Mayor, frente a los Consejos, con motivo de la entrada solemne del Rey Carlos III, el 13 de julio de 1760. - Cuadro al óleo, de la época.

Museo Municipal.



31

Arco de Triunfo levantado en la calle de Carretas, con motivo de la entrada en Madrid del Rey Carlos III, el 13 de julio de 1760. - Cuadro al óleo de la época.

Museo Municipal.

32

Cornucopia, talla dorada, espejo labrado. Siglo XVIII.

Museo Municipal.

33

Vaso oviforme y cerrado en forma de cono truncado y curvilíneo. Sobre el fondo blanco hay pintados, al estilo chino, graciosos crisantemos. Dos conchas estilizadas forman las asas. Real Fábrica de Porcelana del Buen Retiro. 1.^a época.

Museo Municipal.

34

Consola, talla dorada, piedra de mármol jaspeado. Siglo XVIII.

Museo Municipal.

35

Retrato, en busto, del Rey Carlos III. - Oleo de Mengos.

Exomo. Sr. Marqués de Valdeterrazo.

36

Cornucopia, talla dorada, espejo labrado. - Siglo XVIII.

Museo Municipal.

37

Vaso oviforme y cerrado en forma de cono truncado y curvilíneo. Sobre el fondo blanco hay pintados, a lestilto chino, graciosos crisantemos. Dos conchas estilizadas forman las asas. Real Fábrica de Porcelna del Buen Retiro. 1.^a época.

Museo Municipal.

38

Consola, talla dorada, piedra de mármol jaspeado. Siglo XVIII.

Museo Municipal.

39

Traje femenino cortesano, de fines del siglo XVIII. Estilo Luis XVI.

Museo del Pueblo Español.

40

Traje masculino, cortesano, de fines del siglo XVIII. Compuesto de calzón, chupa, casaca, medias y zapatos, con sus encajes.

Museo del Pueblo Español.

41

Grabado. Alegoría, Carlos III. Busto desnudo del monarca que ostenta el Toisón. Sostiene el pedestal un arcángel y le rodean varios angelotes, diversas figuras y símbolos. En el pedestal, leyenda: «KAROLO III. / HISPAN. ET. INDIAR. / REGI. POTENTISSIMO / PIO. FEL. AVGVSTO / RELIGIONIS. ADVERTORI / ORDINVM ET POPULI / PARENTI OPTIMO / INDVLGENTISSIMO / BON. ARTIVM. RESTITVTORI / P. A. P. MAIESTATI DEVOTVS» / - «Gio[vanni] Batt[ista] Tiepolo inv[enit] e(t) del[inea-vit]. - Giovanni Volpato incis[it]. Venezia.»

Museo Municipal.

42

Grabado: SERIE CHRONOLOGICA DE TODOS LOS SUMOS PONTIFICES DESDE S. PEDRO HASTA EL / ACTUAL REINANTE (QUE DIOS PROSPERE) CON LA NOTICIA DE SUS PATRIAS, AÑOS, MESES Y DIAS DE SUS / Pontificados, y el tiempo en que fueron proclamados: agregando el mapa geográfico respecto al Estado Eclesiástico y sus confines. - En el centro, partiendo la inscripción, bajo su escudo de armas, busto en óvalo del Pontífice, con la leyenda en torno: «N. M. S. P. PIO VI NACIO EN CESENA EN 27 D DICE D 1717 FUE CREADO CARD. EN 1773 POR CLEMENTE XIV Y ELECTO PONTIFICE EL DIA 15 D FEBRERO DE 1775.»

Se hallará en Casa del Grabador Lorenzo Shz. de Mansilla, Costanilla de Santiago N.º 1, 9.º 2 y en las Librerías de Sanmartín, Calle de la Montera, y en la de Escribano frente de la Aduana Vieja.

Excmo. Sr. Marqués de Valdeterrazo.

43

Grabado: CARLOS ANTONIO / PRINCIPE DE ASTURIAS. - Retrato, media figura, óvalo formado por ramos y hojas, dentro de marco rectangular. Al pie cartela con la inscripción: «G. Gil f.»

Excmo. Sr. Marqués de Valdeterrazo.

47

El Excmo. S.^{or} D.^a Miguel de Muzquiz / Primer Conde de Gausa. - Grabado por Fernando Selma, sobre un dibujo de Francisco de Goya.

Excmo. Sr. Marqués de Valdeterrazo.

Alegoría de la Inmaculada Concepción.
«B[autis]ta Suñer lo inv[entó] y dib[ujó] en 1791. - Ad devot[ionem] R.P.D.I.R.P.C.P.C. V[icent]e Capilla lo g[rabó] en Val[enci]a año [17]92.» LA INMACULADA CONCEP[CIO]N DE MARIA SS.^a DEDICADA A N.^o CATH.^{co} MONARCA EL S.^r D.^a CARLOS IV QUE DIOS G.^{do} / ...

(Al monarca reinante acompaña su padre y antecesor Carlos III.)

Museo Municipal.

Don Sebastián de la Quadra, Marqués de Villarias. - Estampa grabada a fines del siglo XVIII. - Prueba antes de la letra.

Excmo. Sr. Marqués de Valdeterrazo.

«SERIE CHRONOLOGICA DE TODOS LOS REYES D ESPAÑA / DESDE ATAULFO HASTA EL PRESENTE (QUE DIOS PROSPERE) CON LA NOTICIA DE LOS AÑOS / en que fueron proclamados y el orden de sus reinados en cada siglo: agregando el mapa geográfico de España.»

En el centro, medallón con la efigie del rey bajo el escudo de armas y, en torno, la leyenda: «DON CARLOS III REY CATH: DE LAS ESPAÑAS N. S. Q. D. G.» Se hallará en Casa del Grabador Lorenzo Sánchez de Mansilla Costanilla de Santiago N.^o 1. q.^{to} 2 en la Librería de S.^a Martín Calle de la Montera, y en la de Escribano frente de la Aduana vieja.

Museo Municipal.

Santiago Miguel de Guzmán, Marqués de la Mina. - Busto, en la mano derecha el bastón de mando. Ovalo; en torno, la leyenda: «JACOBUS MICHAEL DE GUZMAN, MARCH. DE LA MINA SUMM. REGIS CATH. EXERC. IMPERATOR.» - «E. M. Trasmullas pinx. - P. Ps. Molas sculp.»

Excmo. Sr. Marqués de Valdeterrazo.

Grabado. Alegoría del nacimiento del Infante: PASCHASIVS MOLES PARISIIS AERE

INCIDENS, / LIBENTERQUE DICANS CATHOLICO REGI SUO: / CAROLUS HISPANIS REX EST, QUO IUSTIOR ALTER / NEC PIETATE FUIT, NEC BELLO MAIOR, ET ARMIS: / CUIQUE NEPOS HAERES NATUS, SPES ALTERA REGNI / HOC ERIT AETERNUM PER PROLEM ET IURE ET AMORE.»

«N. Hallé inv. - P. P. Moles sculp. 1771.» - Abajo inscripción con explicación de la lámina.

Museo Municipal.

50

Casaca y chaleco de atuendo masculino, cortesano de fines del siglo XVIII.

Excmo. Sr. Marqués de Valdeterrazo.

51

Gran espejo, tallado y dorado. Mediados del siglo XVIII.

Museo Municipal.

52

Reloj, de madera y bronce, alta sonería. Real Escuela de Relojería madrileña Año 1788.

Museo Municipal.

53

Consola, de talla dorada y piedra de mármol. Siglo XVIII.

Museo Municipal.

54

Theran, Francisco Manuel .- Laurel del sol español en cuyas lucientes hojas se escribe puntualmente la augusta proclamación de nuestro cathólico Monarca Don Carlos III... siendo sonoro clarín de sus realzadas glorias el... Conde de Altamira... a cuyos pies humilde le dedica... D. ——— Madrid. Impr. de D. Gabriel Ramírez (S. a.: 1760)

Biblioteca Municipal.

55

Herdara Cruzate, Antonio. Amoroso volcán, que el ethna de un reverente afecto arroja de lo acendrado de su pasión, explicando la regia proclamación de nuestro cathólico Monarca D. Carlos Tercero... y las magníficas plausibles funciones, que en honor de tan feliz Exaltación al Real Trono, se han hecho en esta Imperial Villa, y Corte Regia de Madrid. La escribió D. ——— Madrid. Impr. de Francisco Javier García 1759.

Biblioteca Municipal.

56

«A LA EXALTACION DE N. C. MONARCA / D. CARLOS III / Llegó aquel dichoso día...». - Un león sustenta el busto en óvalo del monarca, con la leyenda: «DON CARLOS III / Rey y Padre / de los / Españoles.»
Grabado. «Inventado y designado por Huquier.» «Se vende en París caza (sic) de D. Huquier menor calle de Santiago a San Remigio el grande.»

Museo Municipal.

57

García, Eduardo. - Sonoras lyras: Relación del viage de nuestro catholico Monarca Don Carlos III... de Nápoles a esta Corte, y su llegada a Madrid. Dedicada en el mismo metro A La famosa Puerta del Sol, Don _____ Madrid. Of. de Manuel Martín. (S.a.: 1760)
Biblioteca Municipal.

58

Miranda, Juan. - Noticia individual, que prescribe los lucidos aparatos con que la Coronada Villa de Madrid, en el día 11 de septiembre del año de 1759, celebró el acto de proclamación de nuestro catholico Monarca Don Carlos III... Compuesta en prosa, y varias especies de verso por D. _____ Madrid. Imp. del Diario. (S.a.: 1759.)
Biblioteca Municipal.

59

Seguidillas que hemos de cantar las vassallas y apasionadas Matritenses, vecinas de los Varrios de Maravillas, Barquillo y Labapies, celebrando la bien venida de sus Magestades... Don Carlos Tercero de Borbón y Doña María Amelia de Saxonia, dignísimos Reyes de España; en obsequio de sus Reales Magestades Príncipe, y Prole Regia.
Biblioteca Municipal.

60

Academia de la Historia. Oración de la Real _____ al Rey N. S. Don Carlos III, con motivo de su exaltación al Trono. - Madrid. Antonio Pérez de Soto, Imp. 1759.
Biblioteca Municipal.

61

Benegasi y Luján, José Joaquín. - Descripción festiva de la suntuosa carrera, y reales funciones, con que esta Imperial y Coronada Villa ha celebrado la plausible entrada y exaltación al Trono de nuestros catholicos Monarcas... Don Carlos III y Doña María Amalia, en los días 13, 14, 15 y 19 de julio de este año de 1760. Escrivíala en seguidillas, y con la introducción en Octavas Jocosas Don Joseph, Joachin, Benegassi y Luján... - Madrid. (S.i S.a.: 1760.)
Biblioteca Municipal.

Relación de los arcos, inscripciones, y ornatos de la carrera, por donde ha de pasar el Rey nuestro Señor D. Carlos III en su entrada pública el día 13 de julio de 1760... Madrid. Joachin Ibarra. 1760.

Biblioteca Municipal.

Calderón, Antonio. - España gozosa y Madrid triunfante. Cómicos aplausos en la feliz llegada a estos Reynos, de sus invictísimos Monarcas... Don Carlos III y doña María Amelia de Saxonia... y de los serenísimos Infantes, sus hijos... a quienes... da la enhorabuena por la próxima bien venida de sus Magestades, y Altezas, a su Trono y regia Corte... Don ———. Madrid Antonio Pérez de Soto, Imp. (S.a. 1759).

Biblioteca Municipal.

Abreu Veleneira, Diego Marcos. - Tiempo presente indicativo de las ansias de la Corte, por el deseado arribo de su catholico Monarca Don Carlos III cuyo futuro imperfecto conjuga como por sueño Don ———, en las siguientes seri-jocorithmicas octavas. Madrid: Imp. de Don Gabriel Ramírez. (S.a.: 1760.)

Biblioteca Municipal.

Scoti Fernández de Córdoba, Francisco. - El triumpho mayor de Alcides. Fiesta, que se ha de representar a sus Magestades en el Real Coliseo del Buen Retiro, por disposición De la muy Noble, y muy Leal Coronada Villa de Madrid, con motivo de la entrada en público del Rey nuestro Señor D. Carlos Tercero... compuesta con su loa por D. ———, [Madrid Joachin Ibarra, 1760.]

Biblioteca Municipal.

Academia de la Historia. Oración de la Real ——— al Rey N. S. con motivo de los matrimonios de los Serenísimos Infantes Doña Carlota y Don Gabriel. - Madrid. Antonio de Sancho. 1785.

Biblioteca Municipal.

Herrera, Bernardino.—Memorias históricas de los desposorios, viages, entregas y respectivas funciones de las reales bodas de las Serenísimas Infantas de España y de Portugal... Doña Carlota Joachina, y... Doña Mariana Victoria, en el año de 1785: escritas... por Don ———. Madrid. Antonio de Sancha 1787.

Biblioteca Municipal.

Explicación previa de los carros y máscaras, con que la Imperial y Coronada Villa de Madrid celebra el feliz nacimiento de los dos Serenísimos Infantes Carlos y Felipe, y ajuste definitivo de la Paz.—Madrid. Antonio de Sancha. 1784.

Biblioteca Municipal.

Alegoría de la presentación del Infante recién nacido a Minerva.—«Luis Paret lo inventó.»—«Gravado por Juan Ant.º Salv.º Carmona... 1771.»

Museo Municipal.

Serenata, que se ha de cantar en el Salón del... Embaxador de Portugal en esta Corte de Madrid, con el plausible motivo del doble desposorio de... Don Juan, Infante de Portugal, con Doña Carlota Joaquina, Infanta de España, y Don Gabriel Antonio, Infante de España, con Doña María Ana Victoria, Infanta de Portugal...—(S. l.: Madrid.) Imp. Real. 1785.

Biblioteca Municipal.

Fiestas, Que se han de hacer en Casa del... Príncipe de la Católica, Embajador de S. M. el Rey de las dos Sicilias, con motivo de los Desposorios de los Serenísimos Señores Archiduque Pedro Leopoldo y Doña María Luisa, Infanta de España.—Madrid. Joaquín Ibarra. 1764.

Biblioteca Municipal.

Tavira, Antonio.—Sermón que en la solemnidad de acción de gracias, que celebró la Villa de Madrid el día 13 de Julio de 1784 en la Iglesia de Santa María de la Almudena por el feliz nacimiento de los dos Reales Infantes Carlos y Felipe, y por la paz, dixo... —Madrid. Joaquín Ibarra. Imp. 1784.

Biblioteca Municipal.

Academia de la Historia.—Oración de la Real — al Rey N. S. con motivo del nacimiento del Infante. Madrid. Antonio Pérez de Soto, Imp. 1771.

Biblioteca Municipal.

Sociedad...—Oración de la Real Sociedad Económica de Madrid al Rey Ntro. Sr. con

motivo del doble desposorio de los Señores Infantes de España Doña Carlota Joachina y Don Gabriel Antonio, con los Señores Infantes de Portugal Don Juan y Doña María Ana Victoria.—Madrid. Antonio de Sancha. 1785.

Biblioteca Municipal.

75

Arias de Villafañe Fernández de la Cueva, José.—Descripción joco-seria de las fiestas de Madrid, con el motivo de salir en público el Rey nuestro Señor y su augusta familia, el día 29 de Marzo, a dar gracias a Dios en el Santuario de Atocha, por el desposorio de los... Infantes de España y Portugal. En su obsequio la escribió Don ——. Madrid. Of. de Pantaleón Aznar. 1785.

Biblioteca Municipal.

76

Prevencciones y reglas que se deben guardar en la carrera por donde S. M. se dirige al Santuario de Atocha en la tarde del día 29 de éste con su augusta Familia y comitiva.—Madrid. Imp. de D. Pedro Marín. 1785.

Biblioteca Municipal.

77

Sociedad Económica Matritense de Amigos del País.—Oración de la Real Sociedad Económica de Madrid al Rey Ntro. Sr. dándole el parabién por el feliz nacimiento de los... Infantes gemelos acaecido en el Real Sitio de San Ildefonso a 5 de Setiembre de 1783.—Madrid. Antonio de Sancha. 1783.

Biblioteca Municipal.

78

Grabado.—CARLOS III, fundador, Gefe y Soberano / de la distinguida Orden española. / Dedicada a Su Magestad por Manuel Salvador Carmona.—Antonio Velázquez la pintó.—M. S. Carmona la grabó 1778.

Excmo. Sr. Marqués de Valdeterrazo.

79

Folleto.—Bula en que N. S. Padre Clemente XIV aprueba y confirma la Real y distinguida Orden de Carlos III y Breve en que concede privilegio de ánima al Altar dedicado a la Concepción de Nuestra Señora en la Iglesia de San Gil de Madrid.—Madrid. Imprenta Real de la Gazeta. 1772.

Excmo. Sr. Marqués de Valdeterrazo.

80

Folleto.—Constituciones de la Real y distinguida Orden de Carlos Tercero, instituída por el Rei Nuestro Señor A 19 de Septiembre de 1771, en celebridad del felicísimo nacimiento del Infante.—Madrid. Imprenta Real de la Gazeta (s. a.).

Excmo. Sr. Marqués de Valdeterrazo.

81

Impreso.—Instrucción para los Caballeros Novicios (Real y distinguida Orden española de Carlos III).

Excmo. Sr. Marqués de Valdeterrazo.

82

Carta manuscrita, firma autógrafa del Patriarca Gran Canciller de la Orden de Carlos III, felicitando a D. Juan de Marimón por haberle sido concedida la gran cruz de dicha Orden.

Excmo. Sr. Marqués de Valdeterrazo.

83

Carta manuscrita con la firma autógrafa del Conde de Floridablanca, comunicando a D. Juan de Marimón la concesión por el Rey de la gran Cruz de la Orden de Carlos III.

Excmo. Sr. Marqués de Valdeterrazo.

84

Título de Caballero pensionista eclesiástico de la Real y distinguida Orden de Carlos III, a favor de D. Juan de Marimón.

Excmo. Sr. Marqués de Valdeterrazo.

85

Impreso.—Convocatoria a Capítulo de la Real y distinguida Orden de Carlos III en la Iglesia de San Gil, con motivo de la recepción de algunos novicios, dirigida a D. Juan de Marimón.

Excmo. Sr. Marqués de Valdeterrazo.

86, 87 y 88

Banda, Cruz y Placa de la Real y distinguida Orden de Carlos III.

Excmo. Sr. Marqués de Valdeterrazo.

Grabado.—Le Comte D'Aranda, Ambassadeur d'Espagne.—En la parte superior: «Galerie des hommes illustres vivans.» Retrato en óvalo sobre marco rectangular; al pie, cartela con la inscripción: «Dessiné par Bounieu Peintre du Roi, d'après une Miniature.—Gravé par Maleuvre.»

Excmo. Sr. Marqués de Valdeterrazo.

Biblioteca Municipal.

Discurso histórico de lo acaecido en el Alboroto de Mad. Desde el Domingo de Ramos 23 de Marzo 1766 en q.º principió hasta su fin. Reynando en España la Magestad Católica del Sr. Rey Dn. Carlos 3.º de Borbón y en la Yglesia Clem.º XIII. Ms.

Biblioteca Municipal.

Discurso histórico De lo acaecido en el alboroto ocurrido en la Villa y Corte de Madrid, desde el Domingo de Ramos 23 de Marzo de 1766 en que principió, hasta su fin; con expresión individual de todos los sucesos que acontecieron, y refutando los falsos como fomentados por el engaño y acrecentados por la ociosidad. Ms.

Biblioteca Municipal.

Bando. Por el que, como ampliación del que permite el uso de las Capas Largas y Sombreros Redondos, se rebaja el precio del pan, se suprime la Junta de Abastos y se retiran de Madrid las Guardias Walonas.—Madrid, Marzo 1766.

Biblioteca Municipal.

Real Provisión de los Señores del Consejo, en que a instancia de la Nobleza, Villa y Gremios de Madrid, en quienes se halle refundida la voz común, se desaprueban las pretensiones introducidas sin legítima personalidad en los bullicios pasados, y declaran por nulas e ineficaces, como opuestas a las leyes y constitución del Estado.—Madrid. Of. de Don Antonio Sanz, Imp. 1766.

Biblioteca Municipal.

Copia manuscrita del Decreto de extinción de los Colegios de la Compañía de Jesús, dado en el Pardo a 15 de febrero de 1771 y dirigido al Presidente del Consejo [de Castilla?].

Excmo. Sr. Marqués de Valdeterrazo.

Relación del Auto de fee tenido el 24 de 9.^{ro} de este presente año de 1778 por la causa de Pablo Olavide ante los Señores Dn. Josef Escalzo y Dn. Bernardo Loigorri, Inquisidores de Corte, con asistencia de varios sugetos Condecorados, llamados con el fin de que lo presenciassen, y á quienes no se encargó, ni aun por Caridad, el Silencio, segun se acostumbra en semejantes ocasiones. Ms.

Biblioteca Municipal.

Acción de la Compañía General de los Cinco Gremios Mayores, a favor de Don Pedro de Zubiaga, firmada por los Señores de la Junta y con el sello, en seco, de la Compañía.

Excmo. Sr. Marqués de Valdeterrazo.

Real Cedula de Su Magestad, de 19 de Septiembre de 1783. Aprobando Las Ordenanzas con que se han de gobernar los cinco Gremios mayores de Madrid en su Giro y Comercio.—Madrid. Imp. de Blas Roman. 1783.

Biblioteca Municipal.

Calendario.—Kalendarario manual, y guia de forasteros en Madrid, para el año de M.DCC.LXXIV...—(S. l.: Madrid). Imp. Real de la Gazeta. (S. a.: 1773?).

Biblioteca Municipal.

Real Cedula de Su Magestad, a consulta del Consejo, aprobando la propuesta hecha por D. Pedro Martinengo, y Compañía, para hacer a su costa expensas un Canal navegable desde el Puente de Toledo, con aguas del Rio Manzanares, y lo demas que contiene.—Madrid. Of. de Don Antonio Sanz, Imp. 1770.

Biblioteca Municipal.

Demostración, En que se dá un método facil Para jugar en la Nueva Lotería de Madrid...—(S. l.: Madrid). Imp. de D. Gabriel Ramirez. 1763.

Biblioteca Municipal.

Academia literaria de Humanidad, que presentan al publico, y dedican al Principe...

Don Carlos de Borbon... los discipulos de las Escuelas Pias de Lavapiés de esta Corte... baxo la direccion del Padre Phelipe Scio de San Miguel... en la Iglesia Colegio de Sto. Thomas de esta Corte, Los dias treinta de Junio y primero de Julio, por la tarde, a las quatro y media.—Madrid. 1765.

Biblioteca Municipal.

102

Real Cedula de Su Magestad a consulta de los Señores en el Consejo: Por la qual se divide la poblacion de Madrid en ocho quarteles, señalando un Alcalde de Casa y Corte, y ocho Alcaldes de Barrio para cada uno: se establecen dos Salas Criminales, con derogacion de fueros en lo criminal, o de policia, y otras providencias para el mejor, y mas expedito gobierno de Madrid.—Madrid. Of. de Don Antonio Sanz, Imp. 1768.

Biblioteca Municipal.

103

Baile.—Bayle de mascarar en el nuevo Amphitheatro de los Caños del Peral para el Carnaval del año 1768 y sucesivos en esta Corte, a la orden del Señor Corregidor de Madrid y gobierno de sus Caballeros Regidores.—Madrid, D. Antonio Sanz, Imp. 1767.

Biblioteca Municipal.

104

Elección que se ha hecho de Alcaldes de Barrio, por los vecinos que de cada uno han concurrido a la convocatoria.—(S. l.: Madrid). Of. de la Viuda de Manuel Fernández. 1768.

Biblioteca Municipal.

105

PORTAL de mauleros, en que se hallan retazos de varias telas y colores para echar remiendos a los agujeros que hace al tiempo la polilla de su piedad.—REPRESENTACION y gracias que hace el sátiro Sileno a la diosa Cibeles del Prado, en nombre, y por imposibilidad de los jumentos de Madrid, que le han conferido sus poderes, y respuesta que a ellas se digna dar la deidad. Las reparte el mismo Juan de la Burra. M., 1789; 8.º, 80 p., con una lámina que representa barios asnos bebiendo en el pilón de la fuente de la Cibeles.

Biblioteca Municipal.

106

López, Tomás.—Descripción de la Provincia de Madrid. Por Don Thomas Lopez.—Madrid. Joachin Ibarra. 1763.

Biblioteca Municipal.

107

Discurso physico sobre la aurora boreal, observada en Madrid la noche del día 24 de Octubre de este año...—(S. l.: Madrid). 1769.

Biblioteca Municipal.

108

Caja de Ahorros y Monte de Piedad.—Reglamento de la fundación, y establecimiento Del Monte de Piedad...—Madrid. Imp. de D. Gabriel Ramirez. 1761.

Biblioteca Municipal.

109

Acción de dos mil reales de vellón del Banco Nacional de San Carlos, a favor de la villa de Ricla.

Excmo. Sr. Marqués de Valdeterrazo.

110

Real Cedula de S. M. y Señores del Consejo, por la qual se crea, erige y autoriza un Banco nacional y general para facilitar las operaciones del Comercio y el beneficio público de estos Reynos y los de Indias, con la denominación de Banco de San Carlos, baxo las reglas que se expresan.—Madrid. Imp. de Don Pedro Marín. 1782.

Biblioteca Municipal.

111

Real Cedula de S. M. y Señores del Consejo, por la qual se manda observar en Madrid el Reglamento formado para el establecimiento de Escuelas gratuitas en los Barrios de él, en que se dé educación á las Niñas, extendiéndose á las Capitales, Ciudades y Villas populosas de estos Reinos...—Madrid. Imp. de Don Pedro Marín. 1783.

Biblioteca Municipal.

112

Real Cedula de Su Magestad, y Señores del Consejo. Sobre la reforma, y arreglo del Colegio mayor de San Ildefonso de la Universidad de Alcalá.—Madrid. Imp. de Blas Román. 1777.

Biblioteca Municipal.

113

Coleccion de las Reales Ordenes, y Providencias dadas por S. M. y su Supremo Consejo, en razon de la enseñanza, y gobierno de la Universidad de Alcala de Henares, desde el año de 1760...—Alcalá de Henares. Imp. de Doña María Espartosa y Briones. 1773.

Biblioteca Municipal.

114

Ordenanza de S. M. para el regimen, disciplina, subordinacion, y servicio de sus exercitos. Tomo primero...—Madrid. Of. de Pedro Marín, Imp. 1768.

Biblioteca Municipal.

115

Representaciones que hizo a S. M. la Junta de direccion del Banco Nacional de San Carlos por mano del... Conde de Floridablanca... suplicándole se dignase autorizarle para emprender la obra del nuevo Canal desde el río Guadarrama á Madrid...—Madrid. Imp. de Benito Cano. 1787.

Biblioteca Municipal.

116

Ponz, Antonio.—Viage de España, en que se da noticias de las cosas mas apreciables y dignas de saberse, que hay en ella. Su autor D. ——— ... Tomo primero.—Madrid. Imp. de D. Joachin Ibarra. 1776.

Biblioteca Municipal.

117

Alvarez de la Fuente, José.—Sucesión real de España: vidas y hechos de los esclarecidos Reyes de Leon y de Castilla desde Don Pelayo... hasta D. Carlos III...—Madrid. 1774.

Biblioteca Municipal.

118

Larruga, Eugenio.—Manual historico, cronologico, y geografico de los Imperios, Reynos Pontifices, Emperadores, y Reyes que ha habido en Europa, desde el Nacimiento de Christo, hasta fin del año de 1787... Por Don ———.—Madrid. Don Antonio Espinosa. 1788.

Biblioteca Municipal.

119

Lardizábal y Uribe, Manuel de.—Discurso sobre las penas contrahido á las leyes criminales de España, para facilitar su reforma. Por Don ——— ...—Madrid. Don Joachin Ibarra, Imp. 1782.

Biblioteca Municipal.

120

Impreso—Convocatoria a Junta de la Real Academia latina Matritense, para el domingo 14 de enero de 1787, dirigida a Don Anastasio Pedreguera.

Excmo. Sr. Marqués de Valdeterrazo.

121

Grabado, de un libro.—«EL MONARCA BENEFICO...».—«T. L. Enguid.s de ag. fte.—
Jf. Fonseca conc.»
Excmo. Sr. Marqués de Valdeterrazo.

122

JOVE- LLANOS / Filósofo, político y jurista / Legislador y sabio economista.—Lito-
grafía de Martínez y Comp.^a.
Excmo. Sr. Marqués de Valdeterrazo.

123

Grabado.—DON JUAN MELENDEZ VALDES.—Rivelles del. Blanco inc.
Excmo. Sr. Marqués de Valdeterrazo.

124

Grabado.—D. TOMAS DE YRIARTE.—J. Ynza lo pintó. B. Ametller lo grabó.
Excmo. Sr. Marqués de Valdeterrazo.

125

Grabado.—IOS: NIC: DE AZARA. / CELTIBER.—Æq: Ant: Raph: Mengs pinx.—
Ramos del.—1781. Dom. Cunego sculp: Rome.
Excmo. Sr. Marqués de Valdeterrazo.

126

Grabado.—Don Pietro Campomanes.—Raphael Mengs pinx.^t—J. Bernard inc.^t.
Excmo. Sr. Marqués de Valdeterrazo.

127

Grabado.—[Nicolás Fernández de Moratín].—O. Giuseppe Cades delineó. Gio. Batta.
Leonetti incise Roma.
Excmo. Sr. Marqués de Valdeterrazo.

128

Grabado.—DON VICENTE GARCIA DE LA HUERTA, DE LA R.¹ BIBLIOTECA,
DEL NUM. DE LAS ACADM. HESP. Y DE LA HIST. &.^a—Ortum Zafra dedit, pro avos
Castella, labores. / Nonem: at aeternum vivere amica manus.—Isid.s Carnizero ad vivum
del.^t F.s S.^a Sculp.^t.
Museo Municipal.

129

Grabado: D. JUAN YRIARTE / nació en la Isla de Tenerife / una de las Canarias / Falleció en Madrid á 23 de Agosto de 1771. / de edad de 68 años 8 meses y 8 días. Ant.º de Espinosa lo dibujó del Vivo y lo grabó 1771.

Excmo. Sr. Marqués de Valdeterrazo.

130

Grabado.—EL P. JOSEF FRANCISCO DE ISLA / de la Compañía de Jesús. / Murió en Bolonia el día 2 de Noviembre del año 1781 de edad de 78 6 meses y 8 días. A. Rod.º lo dib. P. V.º Rodrig.º lo gr.º

Excmo. Sr. Marqués de Valdeterrazo.

131

Grabado.—D. N JUAN DE VILLANUEVA.—Academia de Nobles Artes de S. Fernando. Goya p.º Aznar d.º Alegre g.º.

Excmo. Sr. Marqués de Valdeterrazo.

132

Grabado.—DON VENTURA RODRIGUEZ, / Arquitecto, Director general que fué de la Real / Academia de las tres Nobles Artes de S. Fernando. / Obra premiada por la Academia con el único premio de / el grabado de Láminas en Concurso general de 1793. Pintado por D. Francisco Goya.—Dibujado y grabado p.º D. Blas Ametller.

Excmo. Sr. Marqués de Valdeterrazo.

133

Grabado con muestras y dibujos caligráficos y viñetas en claroscuro. «CAROLUS III HISP. ET INDIAR. REX»..., por Francisco Asensio.

Museo Municipal.

134

Vista del edificio construido para Museo de Historia Natural, destinado en el siglo XIX a Real Museo de Pintura y Escultura. Litografía iluminada. «Real Establecimiento Litográfico».

Excmo. Sr. Marqués de Valdeterrazo.

135

Masdeu, Juan Francisco de.—Historia crítica de España, y de la cultura española. Obra

compuesta y publicada en italiano por D. — ... Tomo I.—Madrid. Don Antonio de Sancha. 1783.

Biblioteca Municipal.

136

Coluto.—

Coluthi Lycopolitae Thebani. De raptu Helenae libellus. Ex graecis in latina carmina conversus, versionibus, variantibus, & animadversionibus illustratus. Opera, et studio Philippi Scio a Sancto Michaeli.—Matriti. Tip. Antonius Marin. 1770.

Biblioteca Municipal.

137

Capmany, Antonio de.—Filosofia de la Eloquencia. Por Don — ...—Madrid. Imp. de D. Antonio de Sancha. 1777.

Biblioteca Municipal.

138

Isla, Jose Francisco de.—Cartas de Juan de la Encina. Obra del P. Josef Francisco de Isla... contra un libro que escribió Don Josef de Carmona... intitulado: Método Racional de curar Sabañones.

Biblioteca Municipal.

139

Grabado.—Carlos III Rey de las Españas y de las Indias.—Busto en ovalo, leyenda en tomo; al pié, escudo real.—«Inza pinxit — Is a. Palom.^o Sculp.^r Reg.^s M. inc.^t»

Excmo. Sr. Marqués de Valdeterazo.

140

Mayans y Siscar, Gregorio.—Cartas morales, militares, civiles, i literarias de varios autores españoles: recogidas, i publicadas por Don — ... Tomo primero.—Valencia. Salvador Faulí. 1773.

Biblioteca Municipal.

141

Iriarte, Juan de.—Obras sueltas de D. Juan de Yriarte, publicadas en obsequio de la Literatura, á expensas de varios caballeros amantes del ingenio y del merito. [Tomo II].—[Madrid. Imp. de D. Francisco Manuel de Mena]. 1774.

Biblioteca Municipal.

Grabado.—«Soneto acróstico en Labirinto...» dedicado al Conde de Floridablanca, con retrato de dicho señor. Compuesto y dibujado por Lorenzo Sánchez de Mansilla.

Museo Municipal.

García de la Huerta, Vicente.—Endecasílabos que con motivo del bombardeo de Argel, executado... por el Teniente General de la Real Armada... Don Antonio Barceló en el presente mes de Agosto de 1783. escribía Don ———.—Madrid. Don Antonio de Sancha. 1783.

Biblioteca Municipal.

Censo español executado de orden del Rey comunicada por el... Conde de Florida-
blanca, primer Secretario de Estado y del Despacho en el año de 1787.—(S. l.: Madrid).
Imp. Real. (S. a.)

Biblioteca Municipal.

Fernández de Moratín, Nicolás.—Hormesinda, tragedia de Don ——— ... representada en el Coliseo del Principe por la Compañía de Ponce este año de 1770.—Madrid. Of. de Pantaleon Aznar. (S. a.: 1770.)

Biblioteca Municipal.

Forner, Juan Pablo.—Oración apologética por la España y su mérito literario: para que sirva de exórnacion al discurso leído por el Abate Denina en la Academia de Ciencias de Berlin, respondiendo á la cuestión Qué se debe á España? Por D. ———.—Madrid. Imp. Real. 1786.

Biblioteca Municipal.

Forner, Juan Pablo.—Reflexiones sobre la leccion critica que ha publicado D. Vicente Garcia de la Huerta: Las escribía en vindicacion de la buena memoria de Miguel de Cervantes Saavedra Tomé Cecial ex-escudero del Bachiller Sanson Carrasco. Las publica Don ———.—Madrid. Imp. Real. 1786.

Biblioteca Municipal.

148

Madrid Por adentro, y El Forastero Instruido, y Desengañado. Por un Ingenio de dha. Corte. Anno Domini 1768. Ms.

Biblioteca Municipal.

149

[Rodríguez Campomanes, Pedro].—Discurso sobre el fomento de la industria popular.—Madrid. Imp. de D. Antonio de Sancha. 1774.

Biblioteca Municipal.

150

Feijóo y Montenegro, Benito Jerónimo.—Cartas eruditas, y curiosas. En que, por la mejor parte, se continúa el designio del Theatro Critico Universal... escritas por... D. Fr. Benito Geronymo Feijóo y Montenegro... Tomo primero. Nueva impresion.—Madrid. Imp. de la Real Gazeta. 1777.

Biblioteca Municipal.

151

Middleton, Conyers.—Historia de la vida de Marco Tulio Cicerón, escrita en inglés por ... traducida por Don Joseph Nicolas de Azara. Tomo I.—Madrid. Imp. Real. 1790.

Biblioteca Municipal.

152

Boecio, Anicio Maulio Torcuato Severino.—Las Eroticas, y traduccion de Boecio de Don Estevan Manuel de Villegas. Tomo I.—Madrid. Don Antonio de Sancha. 1774.

Biblioteca Municipal.

153

Floresta española. Coleccion de varios manuscritos en prosa y verso, publicados, y dados á luz en diferentes ocasiones, por diversos motivos, p.^a el modelo de las costumbres. Su autor: D.^{na} A. R. A. S. G. Y. F. M. E. A. Y. P. D. J. E. A. natural de esta Corte. Tomo II. Año de MDCCLXXXIII. En Madrid. Ms.

Biblioteca Municipal.

154

Dn. Thomas Yriarte en su ultimo ataque de gota dictó el siguiente Soneto analogo a sus circunstancias, siendo este el postrer parto de su Ingenio. Ms.

Biblioteca Municipal.

155

Iriarte, Tomás de.—Colección de obras en verso y prosa de D. Tomas de Yriarte. Tomo I.—Madrid. Imp. de Benito Cano. 1787. Biblioteca Municipal.

156

Alegoría con motivo del nacimiento de los Infantes gemelos.—Grabado de Antonio Salvador Carmona. Excmo. Sr. Marqués de Valdeterazo.

157

Meléndez Valdés, Juan.—Las bodas de Camacho el Rico. Comedia pastoral premiada por la Villa de Madrid, para representar en el Teatro de la Cruz, con motivo de los festejos públicos que executa por el feliz nacimiento de los... Infantes Carlos y Felipe, y ajuste definitivo de la paz. Su autor el Dr. D. ———— ...—Madrid. D. Joachin Ibarra, Imp. 1784. Biblioteca Municipal.

158

[Iriarte, Tomás de].—La paz y la guerra, romance heroico. Alegoría al feliz nacimiento del Infante. (S. l.—S. i.—S. a.) Biblioteca Municipal.

159

Grabado.—CAROLUS III. Busto en ovalo, sobre plinto, con armadura y manto de armiño.—«Eq. Antonius Raph. Mengs pinx. Raphael Morghen sculp.» Museo Municipal.

160

Jovellanos, Gaspar Melchor de.—Elogio de D. Ventura Rodriguez leído en la Real Sociedad de Madrid por... D. ———— en la Junta... del... 19 de Enero de 1788...—Madrid. Imp. de la Viuda de Ibarra. 1790. Biblioteca Municipal.

161

Carta autógrafa del Rey Carlos III, dirigida a su hermano en 6 de diciembre de 1776 y en la que trata de asuntos de familia. Excmo. Sr. Marqués de Valdeterazo.



162

Carta autógrafa del Rey Carlos III, dirigida a su hermano en 11 de Septiembre de 1777, comunicándole haberle dado la Princesa otra nieta.

Excmo. Sr. Marqués de Valdeterrazo.

163

Sello magno, en cera roja, del Rey Carlos III.

Excmo. Sr. Marqués de Valdeterrazo.

164

Sello de puño en forma de dije, grabado sobre un topacio. En una de sus caras las armas reales; en otra, las iniciales, y en la otra una escena de caza. Con guardas de oro labradas y talladas.

Excmo. Sr. Marqués de Valdeterrazo.

165

Tabaquera de forma circular, con la efigie del Rey Carlos III, de cuerpo entero y traje de caza, con la escopeta en la mano izquierda. A sus piés, un perro; al fondo, paisaje.

Museo Municipal.

166

Caja tabaquera, rectangular, esmaltada en blanco, con el busto, policromado, del monarca reinante y la leyenda «Viva el rey Carlos III».—De la Real Fábrica de Porcelanas del Buen Retiro.

Museo Municipal.

167 a y b

Dos mecanismos de acero, correspondientes a sendas armas largas de caza del siglo XVIII.

Excmo. Sr. Marqués de Valdeterrazo.

168

Objeto de acero, accesorio de arma de caza. Punzón *Bustindui*. Lleva las inscripciones: «Para Nicolás Santiago» y «Bega». Mediados del siglo XVIII.

Museo Municipal.

169

Mecanismo de rueda para probar pólvora. «FRANCISCO TARGARONA EN MADRID A 1788.» Museo Municipal.

170

Objeto de acero, accesorio de arma de caza. Lleva la inscripción: «José María de Orbea.» Siglo XVIII. Museo Municipal.

171

Objeto de acero, accesorio de arma de fuego. Lleva la inscripción: «Francisco Targarona / En Madrid A.º de 1783.» Museo Municipal.

172

Objeto de acero, accesorio de arma de caza. Siglo XVIII. Museo Municipal.

173

Escopeta firmada por J. Fernández. Punzon de J. V. FERNANDEZ en el cañón y en la caja, donde además está grabado «JUAN FERNANDEZ EN MDRID.». Punzón CARLOS MONTARGIS, en la guarda. Siglo XVIII. Museo Municipal.

174

Escopeta de pistón, cañón de una antigua de chispa, marca Miguel Segarra, año 1765. En el guardamonte, «ANACLETO SANTOS, 1821»; en el cañón las iniciales L. G. Museo Municipal.

175

Escopeta de pistón, de lujo, marca Salvador Cenarro. Siglo XVIII. Museo Municipal.

176

Escopeta de chispa, con llave a la francesa, fabricada por Isidro Soler, Madrid 1777. Museo Municipal.

177

Escopeta de chispa, de callo de herraduras, punzón Zarandona. Siglo XVIII.

Museo Municipal.

178

Escopeta. En el cañon lleva en letras doradas el nombre del artifice, Francisco Antonio García, y la fecha MDCCLXXVII.

Museo Municipal.

179

Mosquetón de acero labrado, fechado y firmado en Madrid. 1775.

Museo Municipal.

180

Espada de acero. En la hoja: «V. D. T.º 1788.»

Excmo. Sr. Marqués de Valderrazo.

181

Espada de acero. En la hoja: «VIVA x EL x REY x DE x ESPANNA.» Siglo XVIII.

Excmo. Sr. Marqués de Valderrazo.

182

Seis espadines de golilla del siglo XVIII.

Museo Municipal.

183 y 184

Dos pistolas de chispa, de lujo, con cañon adamasquinado, llave y guarniciones con incrustación de oro y plata, caja de madera barnizada, marca de Miguel Segarra (siglo XVIII).

Museo Municipal.

185

Villanueva y Chávarri, Francisco Xavier.—Historia antigua de los Asirios, de los Babilonios, de los Medos... Tomo XII.—Madrid. J. Ibarra. 1761.—Encuadernación de tipo madrileño de tradición del siglo XVII.

Biblioteca de Palacio.

186

Manual de la Milicia de Jhesu Christo, venerable Orden Tercera de... Santo Domingo. Madrid. F. X. García, 1765.—Encuadernación de tipo madrileño de tradición del siglo xvii. Biblioteca de Palacio.

187

Ordo divini officii dicendi...—Matriti. A. Sanz. 1774.—Encuadernación de tipo madrileño de tradición del siglo xvii. Biblioteca de Palacio.

188

Distribución de los Premios concedidos... a los discípulos de las Nobles Artes.—Madrid. J. Ibarra. 1772.—Encuadernación estilo rococó, tipo «a la rocalla» o «de encajes Derome». Taller de Antonio de Sancha. Biblioteca de Palacio.

189

Estatutos Provisionales de la Junta preparatoria de la Sociedad de los verdaderos Patriotas de Baeza y Reyno de Jaén.—Madrid. A. Ramirez. 1775.—Encuadernación de estilo rococó, tipo «a la rocalla» o «de encajes Derome». Taller de Antonio de Sancha. Biblioteca de Palacio.

190

Manifiesto de los procedimientos del Consejo Real en los gravísimos sucesos ocurridos desde octubre del año próximo pasado.—Madrid. Imprenta Real. 1808.—Encuadernación de Antonio de Sancha de hacia 1770, adaptada a volumen que no fué el primitivo. Estilo rococó. Museo Municipal.

191

Estatutos de la Real Academia de San Carlos.—Valencia. B. Monfort. 1768.—Encuadernación estilo rococó, tipo «a la rocalla» o «de encajes Derome». Taller de Antonio de Sancha. Biblioteca de Palacio.

192

José Lapayese.—Tratado del arte de hilar, devanar, doblar y torcer las sedas según el método de Mr. Vaucauson con algunas adiciones y correcciones a él...—Madrid. Blas Román. 1779.—Encuadernación de la época de Carlos III. Taller de Antonio de Sancha. Estilo rococó. Museo Municipal.

193

Distribución de los premios concedidos por el Rey... a los discípulos de las Nobles Artes.—Madrid. J. Ibarra. 1778.—Encuadernación estilo rococó. Taller de Antonio de Sancha. Biblioteca de Palacio.

194

Bacallar y Sanna, Vicente, Marqués de San Felipe.—La Monarchia hebrea... 3.^a ed. T. I.—Madrid. G. Ramirez. 1761. Encuadernación estilo rococó. Taller de Antonio de Sancha. Biblioteca de Palacio.

195

Ordo recitandi officium divinum Missasque celebrandi.—Madrid. A. Marín. 1767. Encuadernación estilo rococó. Taller de Antonio de Sancha. Biblioteca de Palacio

196

Ordo recitandi divinus officium et Missas celebrandi...—Monasterio del Escorial. 1763.—Encuadernación estilo rococó, tipo «a la rocalla» o «de encajes Derome», de las del Taller de Antonio de Sancha. Biblioteca de Palacio.

197

Santa Teresa de Jesús.—Cartas de —.—Madrid. J. Doblado. 1771.—Encuadernación estilo rococó, tipo «a la rocalla» o «de encajes Derome». Taller de Antonio de Sancha. Biblioteca de Palacio.

198

Ejecutoria y actas notariales de la época de Carlos III.—Encuadernación estilo rococó. Museo Municipal.

199

Calvo y Julián, Vicente.—Ilustración Canónica e historial de Privilegios de la Orden de S. Juan.—Madrid. J. Ibarra. 1778.—Encuadernación estilo rococó. Taller de Antonio de Sancha. Biblioteca de Palacio.

200

Reglamento de la fundación y establecimiento del Monte de Piedad...—Madrid G. Ramírez. 1761.—Encuadernación estilo rococó. Taller de Antonio de Sancha. Biblioteca de Palacio.

201

Rodríguez Campomanes, Pedro.—Noticia geográfica del Reyno y caminos de Portugal.—Madrid. J. Ibarra. 1762.—Encuadernación estilo rococó. Taller de Antonio de Sancha. Biblioteca de Palacio.

202

Miguel Casiri.—[Vestibulum sive Aditus (Praefatio)] Bibliothecae Arabico-hispana escurialensis...—Matriti. Antonio Pérez de Soto. 1760.—Encuadernación de estilo rococó, de la época, del taller de Antonio de Sancha: es característico el escudo real con la cartela, sólo empleado por él. Museo Municipal.

203

Moneda de plata: real de a dos.—Ceca de Madrid. 1759. Museo Municipal.

204

Moneda de plata: real de a dos.—Ceca de Madrid. 1760. Museo Municipal.

205

Moneda de plata: real de a uno.—Ceca de Madrid. 1760. Museo Municipal.

206

Moneda de plata: un real.—Ceca de Madrid. 1760. Museo Municipal.

207

Moneda de oro: medio escudo.—Ceca de Madrid. 1761. Museo Municipal.

208

Moneda de plata: real de a cuatro.—Ceca de Madrid. 1761.

Museo Municipal.

209

Moneda de plata: real de a dos.—Ceca de Madrid. 1761.

Museo Municipal.

210

Moneda de plata: real de a dos.—Ceca de Madrid. 1762.

Museo Municipal.

211

Moneda de plata: un real.—Ceca de Madrid. 1762.

Museo Municipal.

212

Moneda de plata: real de a dos.—Ceca de Madrid. 1764.

Museo Municipal.

213

Moneda de plata: real de a uno.—Ceca de Madrid. 1765.

Museo Municipal.

214

Moneda de plata: un real.—Ceca de Madrid. 1765.

Museo Municipal.

215

Moneda de oro: medio escudo.—Ceca de Madrid. 1766.

Museo Municipal.

216

Moneda de plata: real de a dos.—Ceca de Madrid. 1766.

Museo Municipal.

217

Moneda de plata: real de a uno.—Ceca de Madrid. 1766.

Museo Municipal.

218

Moneda de plata: un real.—Ceca de Madrid. 1766.

Museo Municipal.

219

Moneda de oro: medio escudo.—Ceca de Madrid. 1767.

Museo Municipal.

220

Moneda de plata: real de a dos.—Ceca de Madrid. 1767.

Museo Municipal.

221

Moneda de plata: real de a uno.—Ceca de Madrid. 1768.

Museo Municipal.

222

Moneda de plata: real de a dos.—Ceca de Madrid. 1770.

Museo Municipal.

223

Moneda de plata: un real.—Ceca de Madrid. 1770.

Museo Municipal.

224

Moneda de cobre: un maravedí.—Ceca de Madrid. 1770.

Museo Municipal.

225

Moneda de plata: real de a dos.—Ceca de Madrid. 1771.

Museo Municipal.

226

Moneda de oro: ocho escudos.—Ceca de Madrid. 1772.

Museo Municipal.

227

Moneda de plata: real de a dos.—Ceca de Madrid. 1772.

Museo Municipal.

228

Moneda de plata: un real.—Ceca de Madrid. 1772.

Museo Municipal.

229

Moneda de oro: ocho escudos.—Ceca de Madrid. 1773.

Museo Municipal.

230

Moneda de oro: dos escudos.—Ceca de Madrid. 1773.

Museo Municipal.

231

Moneda de oro: medio escudo.—Ceca de Madrid. 1773.

Museo Municipal.

232

Moneda de oro: ocho escudos.—Ceca de Madrid. 1774.

Museo Municipal.

233

Moneda de oro: dos escudos.—Ceca de Madrid. 1774.

Museo Municipal.

234

Moneda de plata: real de a uno.—Ceca de Madrid. 1774.

Museo Municipal.

235

Moneda de plata: un real.—Ceca de Madrid. 1774.

Museo Municipal.

236

Moneda de oro: ocho escudos.—Ceca de Madrid. 1775.

Museo Municipal.

237

Moneda de oro: dos escudos.—Ceca de Madrid. 1775.

Museo Municipal.

238

Moneda de plata: real de a cuatro.—Ceca de Madrid. 1775.

Museo Municipal.

239

Moneda de plata: real de a dos.—Ceca de Madrid. 1775.

Museo Municipal.

240

Moneda de plata: un real.—Ceca de Madrid. 1775.

Museo Municipal.

241

Moneda de oro: ocho escudos.—Ceca de Madrid. 1776.

Museo Municipal.

242

Moneda de plata: real de a cuatro.—Ceca de Madrid. 1776.

Museo Municipal.

243

Moneda de plata: real de a dos.—Ceca de Madrid. 1776.

Museo Municipal.

244

Moneda de oro: ocho escudos.—Ceca de Madrid. 1777.

Museo Municipal.

245

Moneda de oro: dos escudos.—Ceca de Madrid. 1777.

Museo Municipal.

246

Moneda de plata: real de a cuatro.—Ceca de Madrid. 1777.

Museo Municipal.

247

Moneda de plata: real de a dos.—Ceca de Madrid. 1777.

Museo Municipal.

248

Moneda de plata: real de a cuatro.—Ceca de Madrid. 1778.

Museo Municipal.

249

Moneda de oro: dos escudos.—Ceca de Madrid. 1779.

Museo Municipal.

250

Moneda de plata: real de a cuatro.—Ceca de Madrid. 1779.

Museo Municipal.

251

Moneda de plata: real de a dos.—Ceca de Madrid. 1779.

Museo Municipal.

252

Moneda de oro: cuatro escudos.—Ceca de Madrid. 1780.

Museo Municipal.

253

Moneda de plata: real de a dos.—Ceca de Madrid. 1780.

Museo Municipal.

254

Moneda de plata: un real.—Ceca de Madrid. 1780.

Museo Municipal.

255

Moneda de oro: cuatro escudos.—Ceca de Madrid. 1781.

Museo Municipal.

256

Moneda de oro: un escudo.—Ceca de Madrid. 1781.

Museo Municipal.

257

Moneda de plata: real de a dos.—Ceca de Madrid. 1781.

Museo Municipal.

258

Moneda de plata: real de a cuatro.—Ceca de Madrid. 1782.

Museo Municipal.

259

Moneda de plata: real de a dos.—Ceca de Madrid. 1782.

Museo Municipal.

260

Moneda de plata: real de a uno.—Ceca de Madrid. 1782.

Museo Municipal.

261

Moneda de plata: un real.—Ceca de Madrid. 1782.

Museo Municipal.

262

Moneda de oro: medio escudo.—Ceca de Madrid. 1783.

Museo Municipal.

263

Moneda de plata: real de a dos.—Ceca de Madrid. 1783.

Museo Municipal.

264

Moneda de plata: real de a uno.—Ceca de Madrid. 1783.

Museo Municipal.

265

Moneda de plata: real de a dos.—Ceca de Madrid. 1784.

Museo Municipal.

266

Moneda de plata: un real.—Ceca de Madrid. 1784.

Museo Municipal.

267

Moneda de oro: cuatro escudos.—Ceca de Madrid. 1785.

Museo Municipal.

268

Moneda de plata: real de a dos.—Ceca de Madrid. 1785.

Museo Municipal.

269

Moneda de plata: real de a uno.—Ceca de Madrid. 1785.

Museo Municipal.

270

Moneda de plata: un real.—Ceca de Madrid. 1785.

Museo Municipal.

271

Moneda de oro: ocho escudos.—Ceca de Madrid, 1786. Museo Municipal.

272

Moneda de oro: cuatro escudos.—Ceca de Madrid, 1786. Museo Municipal.

273

Moneda de oro: medio escudo.—Ceca de Madrid, 1786. Museo Municipal.

274

Moneda de plata: real de a dos.—Ceca de Madrid, 1786. Museo Municipal.

275

Moneda de oro: cuatro escudos.—Ceca de Madrid, 1787. Museo Municipal.

276

Moneda de oro: medio escudo.—Ceca de Madrid, 1787. Museo Municipal.

277

Falsificación en plata de una moneda de oro de cuatro escudos de la ceca de Madrid, del año 1787. Museo Municipal.

278

Moneda de oro: cuatro escudos.—Ceca de Madrid, 1788. Museo Municipal.

279

Moneda de oro: dos escudos.—Ceca de Madrid, 1788. Museo Municipal.



280

Moneda de oro: un escudo.—Ceca de Madrid. 1788.

Museo Municipal.

281

Moneda de plata: real de a dos.—Ceca de Madrid. 1788.

Museo Municipal.

282

Moneda de plata: real de a uno.—Ceca de Madrid. 1788.

Museo Municipal.

283

Moneda de plata: un real.—Ceca de Madrid. 1788.

Museo Municipal.

284

Medalla.

Anv.: CAROLVS III BORBONIVS REX CATHOLICVS.—Busto laureado del Rey, con coraza, manto y toisón; en el corte del brazo, PRIETO F.

Rev.: ACCLAMATIO AVGVSTA.—Sobre un tablado, el Alférez Real acompañado de Autoridades y reyes de armas, en el acto de levantar el pendón por el nuevo Rey...; en el exergo: MATRITI / III IDVS SEPTEMBREIS / MDCCLVIII.

Plata acuñada. Módulo, 56 mm. Peso, 96 g.

Museo Municipal.

285

Medalla.—1761.

Anv.: CAROLVS III. HISP. ET INDIARVM REX.—Cabeza laureada del rey; debajo, en el corte del cuello, PRIETO.

Rev.: QVOQVMQVE ET VNDEQVAQVE.—Edificio de la Casa de Correos, luego Ministerio de la Gobernación; en el exergo. EPISTOLIS TABELLARIISQVE / CVRANDIS DOMVS PVBLICA. / INCHOATA MATRITI / DIE XVII. OCTOB. A. / MDCCLXI.

Plata acuñada. Módulo, 38 mm. Peso, 26,2 g.

Biblioteca de Palacio.

286

Medalla.—Ejemplar en bronce dorado de la del número anterior.

Biblioteca de Palacio.

Medalla.—Ejemplar en bronce de la del número 285.

Museo Municipal.

288

Medalla conmemorativa de la boda de los Príncipes Carlos y María Luisa. 1765.

Anv.: CAROLVS - III - PARENS - OPTIMVS (Carlos III, padre excelente).—Busto del Rey, con manto y toisón; debajo, T. PRIETO.

Rev.: PVBLICAE - FELICIT - PIGNVS (Prenda de felicidad pública).—Bustos sobrepuestos de los Príncipes Carlos y María Luisa; en el corte del primero, T. P.; en el exergo, ALOISIA - PHILIP. INF. HISP. / PARMA - DVC - FIL - CAROL / PRINCIP. NVPTA. / MDCCLXV.

Plata acuñada. Módulo, 50 mm. Peso, 56 g.

Biblioteca de Palacio.

289

Medalla.—Ejemplar en bronce de la del número anterior.

Biblioteca de Palacio.

290

Medalla.

Anv.: REGIVS INSIGNIS HISPANVS EQVESTER ORDO CAROLI III.—Escena de imposición de las insignias de la Orden, por el Soberano. En el exergo: IPSO CAROLO CONDITORE ANNO MDCCLXXI.

Rev.: VIRTVTI ET MERITO. (Rodea a la leyenda el collar de la Orden.)

Exomo. Sr. Marqués de Valdeterrazo.

291

Medalla.—1777.

Anv.: CARLOS - III - PROTECTOR - DE - LA - ACADEMIA.—Busto del Rey, con casaca, banda y toisón; detrás, GIL.

Rev.: Sobre un montón de leña ardiendo, una caldera, de la que sale gran humareda; encima, en una cinta, LIMPIA, FIJA Y DA ESPLENDOR (lema de la Academia Española); a la izquierda, G. A. GIL; en el exergo: SE ESTABLECIERON / ESTOS PREMIOS / AÑO DE 1777.

Plomo, acuñada. Módulo, 45 mm. Peso, 56 g.

Biblioteca de Palacio.

292

Medalla.—Ejemplar en bronce dorado de la del número anterior.

Biblioteca de Palacio.

Medalla.—1778.

Anv.: CARLOS - III - PADRE - DE - LA - PATRIA - Y - PROTECTOR - DE - LAS - CIENCIAS.—Busto del Rey, con coraza, banda, collar y toisón; detrás, GIL.

Rev.: VENCE Y TRIVNFA EL MAS PRVDENTE.—La Academia, representada por las cuatro virtudes cardinales, que forman tribunal para premiar al más digno. Las otras tres figuras representan: la que está arrodillada, el varón Prudente (al que coronan); la de la derecha, el Fuerte, y la otra, el Templado.—En el centro, G. A. GIL; en el exergo: -REAL - ACADEMIA - DE - DERECHO - / ESPAÑOL - Y - PUBLICO - / AÑO - DE - 1778.

Plata, acuñada. Módulo, 50 mm. Peso, 115 g.

Biblioteca de Palacio.

294

Medalla.

Anv.: CARLOS - III - REY - DE - ESPAÑA - Y - DE - LAS - INDIAS - CARLOS - Y - LUISA - DE - BORBON - PRINCIPES - DE - ASTURIAS -.—Busto del Rey, con toisón, y de los Príncipes, mirándose; debajo, GERONIMO A. GIL.

Rev.: CARLOS - DE - BORBON - NACIO - EN - EL - PARDO - EN - 5 - DE - MARZO - DEL - AÑO - DE - 1780.—Figura de mujer, con casco, armadura y manto (España) presentando a una india (la Nueva España), que tiene detrás el escudo de Méjico, el niño recién nacido; detrás de España un ara con el escudo de armas y a sus pies un conejo; en el exergo: GRABADA EN MEJICO POR GERONIMO / ANTONIO GIL.

Plata, acuñada. Módulo, 53 mm. Peso, 53,6 g.

Museo Municipal.

295

Medalla.—1786.

Anv.: AUGUSTA CONNUBIA DIUTURNAE FELICITATIS PIGNORA (Matrimonios augustos, prenda de felicidad duradera). MATR. 27 MART. / OLISIP. 12 APRIL.—Encima del ara: 1786.

Rev.: Dentro de una corona de rosas, la inscripción: GEMINATAM / POPULORUM / LAETITIAM / GRATULATUR / C - C - F - N - L - H -.

Bronce, acuñada. Módulo, 43,3 mm. Peso, 35 g.

Biblioteca de Palacio.

296

Medalla.

Anv.: CARLOS - III - REY - DE - ESP - EMP - DE - LAS - INDIAS.—Busto laureado del Rey, con toisón; debajo, GERONIMO A. GIL.

Rev.: Dentro de una láurea: AL / MERITO.

Bronce, acuñada. Módulo, 57 mm. Peso, 113 g.

Biblioteca de Palacio.

297

Medalla.
 Anv.: CARLOS - III - REY - DE - ESP - EMP - DE - LAS - INDIAS.—Busto laureado del Rey; debajo, y en el corte: PRIETO.
 Rev.: Dentro de una láurea: AL / MERITO.
 Bronce, dorada, acuñada. Módulo, 39 mm. Peso, 24,2 g.
 Biblioteca de Palacio.

298

Medalla.—Ejemplar en bronce de la del número anterior.
 Excmo. Sr. Marqués de Valderrazo.

299

Medalla.—Ejemplar en plomo de la del número 297.
 Biblioteca de Palacio.

300

Medalla.
 Anv.: CARLOS III REI DE ESPAÑA Y DE LAS INDIAS.—Busto laureado del Rey, con manto; en e^a corte, T. PRIETO.
 Rev.: PREMIA Y EXCITA.—La Fama volando sobre nubes, llevando la trompeta en una mano y una lanza en la otra; abajo, a la izquierda, T. P.; en el exergo: AL VALOR / ESFORZADO.
 Bronce, acuñada. Módulo, 34 mm. Peso, 16 g.
 Excmo. Sr. Marqués de Valderrazo.

301

Medalla.
 Anv.: Busto del Rey.—CARLOS III REY DE ESP. Y DE LAS IND.
 Rev.: Simbolos de las artes y las ciencias.—SOCORRE ENSEÑANDO.—En el exergo: REAL SOCIEDAD / ECONOMICA DE / MADRID.
 Bronce, acuñada.
 Museo Municipal.

302

Memorial ajustado hecho de orden del Consejo pleno... del expediente consultivo... Sobre el contenido y expresiones de diferentes Cartas del Rev. Obispo de Cuenca D. Isidro de Carbajal y Lancaster.—Madrid. Joachin Ibarra. 1768.—Encuadernación de la época en la que aparece ya el estilo neoclásico; del taller de Antonio de Sancha.
 Museo Municipal.

303

Plancha de cobre, grabada con una vista de la Real Fábrica de Platería de Martínez. Siglo XVIII.

Museo Municipal.

304

Estatutos, ordenamientos y ceremonial dispuestos y formados por el Ilmo. Sr. Abad y Cabildo de la... Iglesia colegial de S. Ildefonso.—Segovia. A. Espinosa. 1781.—Encuadernación estilo neoclásico del taller madrileño de Antonio de Sancha.

Biblioteca de Palacio.

305

Morán Valdés, Antonio.—Elogios sepulcrales... con que respiró en 26 de agosto de 1766 el... Real Monasterio de las Huelgas... muerta la Reyna... Ysabel de Farnesio.—Madrid. A. Muñoz del Valle. 1766.—Encuadernación estilo neoclásico del taller de Antonio de Sancha.

Biblioteca de Palacio.

306

Descripción de las Islas Pithiusas y Baleares.—Madrid. Viuda de Ibarra, Hijos y Compañía. 1787.—Encuadernación neoclásica de fines del reinado de Carlos III. Taller de Madrid.

Museo Municipal.

307

Directorium officii divini ad usum monachorum...—Real Monasterio del Escorial. 1785.—Encuadernación estilo neoclásico del taller madrileño de Antonio de Sancha.

Biblioteca de Palacio.

308

Hurtado de Mendoza.—Guerra de Granada.—Rudimento de Gramática, Premio 2.º—Encuadernación madrileña de estilo neoclásico.

Excmo. Sr. Marqués de Valdeterrazo.

309

Real Cédula de S. M. y señores del Consejo en que se aprueban los Estatutos de la Sociedad Económica de Amigos del País.—Madrid. P. Marín. 1775.—Encuadernación de estilo neoclásico del taller de Antonio de Sancha.

Biblioteca de Palacio.

310

Casaca y chaleco, atuendo masculino, cortesano, del siglo XVIII.—Reproducción de la capa corta y sombrero de tres picos, de la época.

Exomo. Sr. Marqués de Valdeterrazo.

311

Capa larga, sombrero ancho y traje completo masculino, reproducción de los usados en el siglo XVIII.

Museo Municipal.

312

Frontal de altar en cuero, dorado y policromado.—Con el símbolo del Espíritu Santo, flores, rocallas, etc.

Museo Nacional de Artes Decorativas.

313

Cuadro de piedras duras, representando flores blancas sobre fondo negro. Atribuido a la Real Fábrica de Porcelanas del Buen Retiro.

Museo Municipal.

314

Escultura, figura clásica, en alabastro, hecha en el taller correspondiente de la Real Fábrica de Platería de Martínez.

Museo Municipal.

315

Par de hebillas de zapatos, en metal, del siglo XVIII.

Exomo. Sr. Marqués de Valdeterrazo.

316

Grupo en bizcocho de la Real Fábrica de Porcelanas del Buen Retiro, que representa una mujer amparando a otra que se encuentra de rodillas. ¿Niobe?

Museo Municipal.

317

Jardinera semiesférica con los bordes dentellados y fileteados de azul, terminada en

almenas. Lleva sendos mascarones blancos de genios alados, en el centro, y paisajes representando puertos marítimos. Imitación de piezas italianas. Real Fábrica de Porcelanas del Buen Retiro.

Museo Municipal.

318

Grupo barnizado, en el que un viejo, Sileno, contempla a un fauno sentado en el suelo, que abraza un cesto de uvas. Al Sileno le faltan los brazos. Real Fábrica de Porcelana del Buen Retiro, 1.^a época.

Museo Municipal.

319

Vaso campaniforme, barnizado en color rosáceo. Ciñen la parte semiesférica, una banda de hojas blancas y clavos de hojas verdes, y penden de las asas—que figuran conchas ceñidas a un tronco de parra—vástagos con uvas, marcados con la flor de lis. Real Fábrica de Porcelana del Buen Retiro, 1.^a época.

Museo Municipal.

320

Maceta, en forma de cono truncado, pintada al estilo chino, con dos asas doradas en forma de arandela. Real Fábrica de Porcelana del Buen Retiro, 1.^a época.

Museo Municipal.

321

Figurilla de porcelana que representa un árabe vestido con camisa amarilla y pantalón verde rayado. Real Fábrica de Porcelana del Buen Retiro.

Museo Municipal.

322

Figura de mujer; vestido blanco; túnica blanca y verde claro; en sus manos un cernedor; a su lado un haz de espigas. Real Fábrica de Porcelana del Buen Retiro.

Museo Municipal.

323

Medida de capacidad para líquidos; cobre; para aceite? [una arroba] de 28 1/2 libras.

Museo Municipal.

324

Par de candelabros de plata, estriados, de la Real Fábrica de Platería de Martínez.

Museo Municipal.

325

Azucarero de plata, con grandes asas, plato y tapadera. Real Fábrica de Platería de Martínez. Museo Municipal.

326

Escribanía de plata, en forma de barco, con tarro de cristal azul. Real Fábrica de Platería de Martínez. Museo Municipal.

327

Despabiladera de plata en forma de jarroncito griego, con estrías. De la Real Fábrica de Platería de Martínez. Museo Municipal.

328

Vinagreras de plata, con agarrador en forma de flecha. Punzón madrileño, de la Real Fábrica de Platería de Martínez. Museo Municipal.

329

Par de candelabros de plata, de la Real Fábrica de Martínez. Museo Municipal.

330

Despabiladera de plata, en forma de jarroncito griego. De la Real Fábrica de Platería de Martínez. Museo Municipal.

331

Copa, grande, de plata grabada y sobredorada en su interior, con la inscripción: «Manolita Santa María e Hita». Punzón madrileño, de la Real Fábrica de Platería de Martínez. Museo Municipal.

332

Mancerina, de forma alargada, de plata. De la Real Fábrica de Platería de Martínez. Museo Municipal.

333

Escribanía de plata, de la Real Fábrica de Platería de Martínez.

Museo Municipal.

334

Vaso en forma de cono invertido. Fondo blanco pintado con profusión de flores al estilo chino. Las asas de troncos ceñidos a los bordes del vaso, ostentan flores amarillas. Real Fábrica de Porcelana del Buen Retiro, 1.^a época.

Museo Municipal.

335

Figura mitológica o alegórica, suelta, pero habiendo formado parte de un grupo o «dessert»... Representa a un hombre de larga cabellera y barba, casi enteramente desnudo, sentado sobre una roca. Modelado muy bello. Real Fábrica de Porcelana del Buen Retiro.

Museo Municipal.

336

Grupo de porcelana de color, representando un fauno casi cubierto con una sábana y llevando en alto un jarrón blanco, adornado con estrías doradas y en espiral; al pie, un niño sentado abraza al sátiro y sostiene un haz de mieses. Real Fábrica de Porcelana del Buen Retiro, 1.^a época.

Museo Municipal.

337

Figura de hombre desnudo, echado hacia atrás, de pie; sostiene con los brazos ramas de vid con racimos de uvas. En tonos morados y amarillentos. Detrás, cesto blanco con filetes dorados y lleno de uvas. Real Fábrica de Porcelana del Buen Retiro.

Museo Municipal.

338

Angel o Genio, en porcelana de color. Aparece envuelto en un paño blanco, salpicado de estrellas doradas. Debió estar adherido a algún mueble o retablo. Real Fábrica de Porcelana del Buen Retiro.

Museo Municipal.

339

Altar portátil de terciopelo rojo y plata repujada. Siglo XVIII.

Museo Nacional de Artes Decorativas

340

Dos sujetos, sentados en sendos bancos de piedra, y a ambos lados del tronco de un árbol seco, beben en largas copas de la cerveza que aparece depositada en una tinaja que tienen a los pies. Uno de los paisanos se muestra en actitud de cantar, mientras que el otro, con fruición más concentrada, contempla embelesado la copa que acaba de beber. Tipos flamencos inspirados en Theniers. Real Fábrica de Porcelana del Buen Retiro, 1.^a época.

Museo Municipal.

341

Escena familiar flamenca en porcelana de color. Un hombre con el pantalón azul, la chaqueta parda y la típica montera alemana, sostiene con una mano un puchero a la lumbre, mientras con la otra recibe el líquido que le vierte de un cántaro una mujer con traje blanco guarnecido de encarnado, y ancho sombrero de paja. Real Fábrica de Porcelana del Buen Retiro, 1.^a época.

Museo Municipal.

342

Grupo en bizcocho representando las edades del tiempo. Una mujer presenta un niño, símbolo del porvenir, a las miradas de su esposo, sentado en una roca y acariciado por un perro: el matrimonio es el presente. Por detrás del grupo se alza un obelisco que ostenta la significación del pasado. Este asunto lo reprodujo el Retiro en piezas de color. Real Fábrica de Porcelana del Buen Retiro, 1.^a época.

Museo Municipal.

343

Yunque, obra madrileña, año 1762.

Museo Municipal.

344

Fuente de las Cuatro Estaciones.—Planta y alzado. Dibujo original de Ventura Rodríguez. A la pluma y aguadas de tinta china. Con notas y firma autógrafas. Ultimo tercio del siglo XVIII.

Museo Municipal.

345

Fuente de las Cuatro Estaciones.—Otro proyecto, con variantes. Dibujo original de Ventura Rodríguez. A la pluma y aguadas de tinta china. Con notas y firma autógrafas. Ultimo tercio del siglo XVIII.

Museo Municipal.

346

Fuente de Cibeles.—Planta y alzado. Dibujo original de Ventura Rodríguez. A la pluma y aguadas de tinta china. Con notas y firma autógrafas. Ultimo tercio del siglo XVIII.

Museo Municipal.

347

Fuente de Neptuno.—Planta y alzado. Dibujo original de Ventura Rodríguez. A la pluma y aguadas de tinta china. Con notas y firma autógrafas. Ultimo tercio del siglo XVIII.

Museo Municipal.

348

Chupa, prenda masculina, cortesana, del siglo XVIII.

Excmo. Sr. Marqués de Valdeterrazo.

349

Pesa de metal dorado. Leyenda: «XXV lib.»—Escudo de Madrid.—«MDCCLXXIII.—Raimundo Roderici Publicis Ponderibus et Mensuris Matrity Praefecto.»

Museo Municipal.

350

Pesa, metal dorado. Leyenda: «XII lib. cum. Dim.»—Escudo de Madrid.—«MDCCLXXIII.—Raimundo Roderici Publicis Ponderibus et Mensuris Matrity Praefecto.»

Museo Municipal.

351

Pesa, metal dorado. — Leyenda: «VI lib. cum Quadr.» — Escudo de Madrid. — «MDCCLXXIII.—Raimundo Rodrici Publicis Ponderibus et Mensuris Matrity Praefecto.»

Museo Municipal.

352

Medida de capacidad para líquidos, de cobre.

Museo Municipal.

353

Medida de capacidad para líquidos, de latón; para vino. Leyenda: «Cuartillo de vino de 32.»

Museo Municipal.

354

Medida de capacidad para líquidos, en cobre.

Museo Municipal.

355

Medida de capacidad para líquidos, en cobre. Leyenda: «Vino de 32.»

Museo Municipal.

356

Medida de capacidad para líquidos, de latón; para vino. Leyenda: «Medio (cuartillo) de vino de 48.»

Museo Municipal.

357

Medida de capacidad para líquidos, en cobre. Leyenda: «8. Vino de 32. Una copa.»

Museo Municipal.

358

Vara, metal sobre madera. Ostenta placa con escudo de Madrid y la leyenda: «Varas castellanas... arregladas y divididas... Año 1784.»

Museo Municipal.

359

Dibujo a la aguada.—«Idea de un terrado sobre la calle de Alcalá. Jardín y Picadero para la Casa Palacio del Excmo. Sr. Duque de Alba. Planta de los jardines y del picadero, y sección longitudinal del terreno. Madrid, 14 septiembre 1770. Ventura Rodríguez.»

Museo Municipal.

360

Grabado.—Plan del Desaguadero para el anfiteatro del Bayle de los Caños del Peral, con el orden que deben observar los coches que aguardan.—T. López fecit. Madrid. 1767.

Museo Municipal.

361

Grabado.—Pliego con ocho tarjetas de las fuentes del Prado y de las Puertas de Recoletos y Alcalá.

Museo Municipal.

362

Litografía.—Iglesia de San Francisco el Grande.—J. Cebrian, dib. y lit. Lit. de J. Donon. De la *Historia de la Villa y Corte de Madrid*.

Museo Municipal.

363

Litografía.—Real Monasterio de la Encarnación.—J. Cebrián, dib. y lit. Lit. de J. Donon. De la *Historia de la Villa y Corte de Madrid*.

Museo Municipal.

364

Litografía.—Iglesia de San Isidro el Real.—J. Cebrián, dib. y lit. Lit. de J. Donon. De la *Historia de la Villa y Corte de Madrid* (vol. III).

Museo Municipal.

365

Dibujo.—Vendedores y mendigos de Madrid en la época de Carlos III.—Apuntes del natural. Once figuras. A la aguada en colores.

Museo Municipal.

366

Grabado.—«Espresiones de los jugadores de la R.¹ Loteria.»—Estampa, anónima, de fines del siglo XVIII.

Museo Municipal.

367

Grabado.—Retrato del Capitán D. Vicente Lunardi.—Busto, en óvalo.—«Nasmith, pinx. Burke, fecit.» Grabado a puntos.

Museo Municipal.

368

Grabado coloreado.—Estado Militar de España, con diferentes manejos del fusil.

Museo Municipal.

369 a

La S.^{ra} Juana Garcia, en la comedia nueva «El Café».—En óvalo, iluminado. Estampa grabada, anónima.

Museo Municipal.

369 b

Grabado.—Retrato de la actriz Maria Antonia Vallejo y Fernández (a) La Caramba. En madera.

Museo Municipal.

370

Grabado.—Primer baile de Máscaras, en el Coliseo del Príncipe.—Dibujo de Mengs, grabado por Carmona.

Museo Municipal.

371

Grabado.—Maria Landvenant. Primera dama del Teatro Español.

Museo Municipal.

372

Grabado.—Traje de theatro a la antigua española.—Don Manuel de la Cruz, del.; don Juan de la Cruz, esculpió. Iluminada en la época. De la «Colección de trajes de España».

Museo Municipal.

373

Grabado.—El actor Miguel P. Garrido, en traje de gitano, de cuerpo entero.

Museo Municipal.

374

Grabado.—La Caramba (M.^a Antonia Vallejo). De pie. 1788, con Redondilla: «Para los Caballeritos...»

Museo Municipal.

375

Grabado.—José Espejo, actor cómico.—M. de la Cruz y J. de la Cruz.

Museo Municipal.

376

Ocho dibujos, a la pluma y aguadas de tinta china, originales de José Gómez Navia, de fines del siglo XVIII, representando otros tantos edificios y monumentos madrileños, la mayoría de ellos contruídos durante el reinado de Carlos III.

Museo Municipal.

377

Dibujo a pluma y aguadas de tinta china.—Alzado de una fachada interior: «Corte por la línea D. C. de la parte de la Escalera pral. de la R.¹ Obra de Casa de Aduana en Madrid.»—«Arquitectura del Coronel D.ⁿ Fran.^{co} Sabatini, año de 1769.»

Ministerio de Hacienda.

378

Dibujo a pluma y aguadas de tinta china. Alzado: «Fachada pral. á la Calle de Alcalá de la R.¹ Obra de Casa Aduana & en Madrid»—«Arquitectura del Coronel D.ⁿ Fran.^{co} Sabatini, año de 1769.»

Ministerio de Hacienda.

379

Abanico Luis XV.—Marfil calado. Flores talladas sobre fondo de grillé. Medallones de flores chinas. País de pergamino miniado con figuras y flores, en las cenefas, con oro.

Museo Municipal.

380

Abanico Luis XV.—Marfil calado y tallado, medallón del centro en grillé con figuras, la división de los medallones teñidos en color claro. País pergamino fondo oscuro con medallones; a los costados retratos con fondo de tul.

Museo Municipal.

381

Abanico, estilo Luis XV.—Marfil estrecho, medallón grillé y flores pintadas. País de mica, con chinos y flores pintadas.

Museo Municipal.

382

Abanico Luis XV.—Marfil calado y tallado. Medallones, figuras y flores pintadas sobre transparentes azules. País de pergamino pintado: tres medallones, cenefas flores grandes estilo chino. Rey.: medallón con una marina.

Museo Municipal.

383

Abanico Luis XV.—Concha oscura, incrustaciones de oro en las palas y varillas, país cabritilla a pluma, en carmín y negro, asunto estilo Watteau, las figuras grandes.

Museo Municipal.

384

Abanico Luis XVI.—Concha rubia, calado, tallado y dorado, con dos miniaturas al centro y en las palas. País de raso: medallón al centro pintado con dos figuras y bordado oro.

Museo Municipal.

385

Abanico Luis XV o XVI.—Marfil, varillas anchas, con círculos tallados sobre pointillé; las intermedias estrechas, también doradas. País papel, medallón al centro con asunto y retratos a los costados, sobre fondo plateado. Rev. del varillaje también tallado, pero plateado y pintado un asunto campestre.

Museo Municipal.

386

Abanico Luis XVI.—Marfil, estrecho, calado. Pala ancha. País de papel; al centro, medallón con tres figuras, y a los costados, óvalos con retratos; entrecalles de papel picado. Rev.: flores sueltas.

Museo Municipal.

387

Abanico Luis XVI.—Marfil estrecho, calado, pointilli y grupos de asuntos musicales; palas con figuras de movimiento. País de seda, pintado y bordado, tres medallones, al centro cuatro figuras y a los costados flores y frutas. Rev.: flores.

Museo Municipal.

388

Abanico Luis XV.—Marfil muy calado y tallado, pintado unos lazos en azul; el bajo tallado en los cantos. País: pergamino pintado, tres grupos escenas pastoriles, entrecalles estilo chino. Rev. con tres figuras.

Museo Municipal.

389

Abanico Luis XV o Luis XVI.—Nácar, estrecho, pintado, sobre fondo verde, tres



medallones en oro con figuras, cupidos y cintas de encaje pintadas. País papel, fondo también verde con cuatro medallones con figuras pequeñas.

Museo Municipal.

390

Abanico Luis XV.—Marfil, estrecho, calado, tallado y pintado con figuras y barcos. País pintado: carroussel con el Duque de Medinaceli, Marqués de Távora y Marqués de Astorga. Al centro, palco regio: Carlos III. Cenefas flores menudas. Rev.: pintado un castillo y una carabela.

Museo Municipal.

391

Abanico Luis XV.—Marfil calado y tallado. Tres medallones pintados; el del centro con figura, y los de los costados con ruinas. País de pergamino pintado, al centro dos figuras y «cupidos», al costado chinos. Cenefas de flores grandes estilo chino. Rev.: chinos.

Museo Municipal.

392

Abanico.—Luis XVI?—Nácar estrecho, calado y dorado, medallón sobre talco, país seda bordado y pintado, al centro dos figuras y cupidos y a los costados atributos musicales. Rev.: con flores.

Museo Municipal.

393

Abanico estilo Luis XV.—Centro varillaje chapas de nácar caladas y talladas; en las palas aplicaciones de ágata y piedras, y claveteadas de oro; país de cabritilla con figuras grandes y cenefas anchas estilo chino. Rev.: medallón con dos pastores.

Museo Municipal.

394

Abanico Luis XV.—Marfil calado y tallado: al centro esfera geográfica pintada, y también en las palas. País de pergamino, calendario mensual; en las entrecalles signos pintados.

Museo Municipal.

395

Abanico Luis XVI.—Nácar ancho, dorado, con tres medallones y abanicos pequeños también en las palas. País papel, tres medallones: al centro figuras pintadas en talco de nácar y pájaros en los costados, también sobre talco. Rev.: flores sueltas.

Museo Municipal.

396

Tapiz para entrepaño, según cartón atribuido a Mariano Nani. Muy fino y matizado de color y de ejecución también fina. Bien conservado, pero con pequeñas restauraciones.

Museo Municipal.

397

Dibujo.—Personaje con traje oriental de fantasía. Fines del siglo XVIII.

Museo Municipal.

398

Doce dibujos originales de Isidro G. Velázquez, de los «Apuntes de las avilidades de los caballos», representando otros tantos números de los realizados por el circo ecuestre de Guerri y Colman en la Plaza de toros de Madrid, el año 1785.

Museo Municipal.

399

Once dibujos originales de Isidro González Velázquez, de los «Apuntes de las avilidades de los caballos», representando otros tantos números de los realizados por el circo ecuestre de Guerri y Colman en la Plaza de toros de Madrid, el año 1785.

Museo Municipal.

400

Cinco dibujos originales de Isidro González Velázquez, de los «Apuntes de las avilidades de los caballos...». Representan otros tantos números de los realizados por el circo ecuestre de Guerri y Colman en la Plaza de toros de Madrid, el año 1785.

Museo Municipal.

401

La feria de Madrid en la Plaza de la Cebada.—Cuadro al óleo, firmado por Manuel de la Cruz.

Museo Municipal.

402

Gran mesa, época Carlos III, de maderas finas, embutidas con variadas aplicaciones de bronce artísticos.

Museo Municipal.

403

De' Bronzi di Ercolano e contorni incise con qualche spiegazione.—Tomo I. Busti.—
Napoli. Regia Stamperia. 1767.—Con la efígie de Carlos III, pintado por Padorni y grabado
por Morghen.

Excmo. Sr. Marqués de Valdeterrazo.

404

López, Tomás.—Descripción de la provincia de Madrid por Don Thomas Lopez...—
Madrid. Joachin Ibarra. 1763.

Biblioteca Municipal.

405

Masdeu, Juan Francisco de.—Historia crítica de España, y de la cultura española. Obra
compuesta y publicada en italiano por D. —... Tomo I.—Madrid. D. Antonio de San-
cha. 1783.

Biblioteca Municipal.

406

Mondéjar, Marqués de.—Memorias históricas de la vida y acciones del Rey D. Alonso
el Noble, octavo del nombre, recogidas por el Marqués de Mondexar, e ilustradas con notas
y apéndices por D. Francisco Cerdá y Rico...—Madrid. Imp. de D. Antonio de Sancha. 1783.

Biblioteca Municipal.

407

Martínez de Mata, Francisco.—Apéndice a la educación popular. Parte quarta. Que con-
tiene los ocho discursos de —, con uno de nuevo sobre el comercio nacional...—Ma-
drid. Imp. de Antonio de Sancha. 1777.

Biblioteca Municipal.

408

Hidalgo, Juan.—Romances de germanía de varios autores, con el vocabulario por el
orden del a, b, c... Compuesto por —...—Madrid. D. Antonio de Sancha. 1779.

Biblioteca Municipal.

409

Cervantes Saavedra, Miguel de.—Viage al Parnaso, compuesto por —...—Madrid.
Don Antonio de Sancha. 1784.

Biblioteca Municipal.

410

Vega Carpio, Félix Lope de.—Colección de las obras sueltas, assi en prosa como en verso, de D. Fray Lope Félix de Vega Carpio... Tomo VII.—Madrid. Imp. de Don Antonio de Sancha. 1777.

Biblioteca Municipal.

411

El Pensador. Por Don Joseph Clavijo y Faxardo. Tomo segundo.—Madrid. Imp. de Joachim Ibarra. 1762.

Hemeroteca Municipal.

412

Mercurio de España. Enero [a junio de] 1784. Tomo I.—Madrid. Imp. Real.

Hemeroteca Municipal.

413

Bando. Que prohibe la venta de ramos, flores, etc. y regula el orden de las procesiones de Semana Santa. Dado en Madrid en 1769.

Biblioteca Municipal.

414

Almeyda, Teodoro de.—El hombre feliz, independiente del mundo, y de la fortuna; ó Arte de vivir contento en qualesquier trabajos de la vida: obra escrita en portugues... Por el Padre D. ——— ... Trad. corr. y exor. ... por el Doctor D. Benito Estaun de Riol... Quarta imp. Tomo I.—Madrid. Of. de Benito Cano. 1786.

Biblioteca Municipal.

415

Sempere y Guarinos, Juan.—Historia del luxo, y de las leyes suntuarias de España por Don ——— ... Tomo I.—Madrid. Imp. Real. 1788.

Biblioteca Municipal.

416

Gaceta de Madrid. [N.os 1 a 52. 1759].—Madrid. Imp. de la Gaceta.

Hemeroteca Municipal.



424

Feijóo y Montenegro, Benito Jerónimo.—Ilustración apologética al primero, y segundo tomo del Teatro critico... Escrita por... D. Fr. Benito Geronimo Feijóo y Montenegro...—Madrid. Pantaleon Aznar. 1777.

Biblioteca Municipal.

425

[Lista por orden alfabético de los escribanos numerarios y reales]. Ms.

Biblioteca Municipal.

426

Cañizares, José.—Don Juan de Espina en Madrid. Comedia que escribió Don Joseph de Cañizares; y se ha de representar... en el Coliseo del Buen Retiro: a expensas De la... Villa de Madrid con motivo de... los... Desposorios del... Señor D. Carlos Príncipe de Asturias y... D.^a Luisa Princesa de Parma... (S. l.—S. i.—S. a.)

Biblioteca Municipal.

427

Banco de España. Real Cédula de S. M. y Señores del Consejo, Por la qual se crea, erige y autoriza un Banco... con la denominación de Banco de San Carlos...—Madrid. Imp. de la Viuda de Ibarra. (S. a.).

Biblioteca Municipal.

428

Molino de nueva invencion, construido de orden, y por cuenta de el Rey... en el Real Posito de Madrid, por Don Pedro Francisco Laval de Sanchamond...—Madrid. Imp. de Miguel Escribano. (S. a. 1772?)

Biblioteca Municipal.

429

Gamez, Juan.—Ensayo sobre las aguas medicinales de Aranjuez, escrito... Por el Dr. D. ———— Madrid. D. Joachin Ibarra, Imp. 1771.

Biblioteca Municipal.

430

Muratori, Luigi Antonio.—Reflexiones sobre el buen gusto en las Ciencias y en las Artes. Traducción libre de las que escribió en italiano Luis Antonio Muratori, con un discurso sobre el gusto actual de los españoles en la Literatura por Don Juan Sempere y Guarinos...—Madrid. Imp. de Don Antonio de Sancha. 1782.

Biblioteca Municipal.

431

Bru de Ramon, Juan Bautista.—Coleccion de laminas que representan los animales y monstruos del Real Gabinete de Historia Natural de Madrid, con una descripcion individual de cada uno. Por Don ———— Tomo I.—Madrid. Imp. de Andres de Sotos. 1784.

Biblioteca Municipal.



432

Jiménez, Andrés.—Descripción del Real Monasterio de San Lorenzo del Escorial compendiada de la descripción antigua... documentada con la noticia de varias Grandezas y Alhajas... y coronada con un Tratado apendice de los Insignes Profesores de las Bellas Artes... que concurrieron a su fundación, y despues le han enriquecido con sus Obras: Por el R. P. M. Fr. Andres Ximenez...—Madrid. Imp. de Antonio Marín. 1764.

Biblioteca Municipal.

433

Martínez, Martín.—Anatomía completa del hombre... segun el methodo que se explica en nuestro Theatro de Madrid. Por el Doctor Don ———— ...—Madrid. Imp. de la Viuda de Manuel Fernández. 1764.

Biblioteca Municipal.

434

Florez, Enrique.—España sagrada. Theatro geographico-historico de la Iglesia de España... Tomo XIV... Segunda ed. Su autor el Rmo. P. M. Fr. Henrique Florez...—Madrid Of. de Pedro Marín. 1786.

Biblioteca Municipal.

435

Salustio Crispo, Cayo.—La conjuración de Catilina y la Guerra de Jugurta por ————. [Madrid. Joachin Ibarra, Imp. 1772].

Biblioteca Municipal.

436

Oficio de la Semana Santa, según el Misal, y Breviario Romanos...—Madrid. D. Joachin Ibarra, Imp. 1779.

Biblioteca Municipal.

437

Cervantes Saavedra, Miguel de.—Vida, y hechos del Ingenioso Caballero Don Quixote de la Mancha, compuesta Por ————. Nueva ed. corr., e ilustr. con varias láminas finas, y la vida del Autor. Tomo I. Parte I.—Madrid. D. Joachin de Ibarra, Imp 1771.

Biblioteca Municipal.

438

Cervantes Saavedra, Miguel de.—El Ingenioso Hidalgo Don Quixote de la Mancha compuesto por ————. Nueva ed. corr. por la Real Academia Española. Parte primera. Tomo I.—Madrid. Don Joachin Ibarra, Imp. 1780.

Biblioteca Municipal.

439

Antonio, Nicolás.—Bibliotheca Hispana Vetus... Auctore D. Nicolao Antonio... Curante Francisco Perezio Bayetio... qui Et prologum, & Auctoris Vitae epitomen, & notulas adiecit. Tomus secundus. Ab anno M ad MD.—Matriti. Joachin Ibarra. 1788.

Biblioteca Municipal.

440 y 441

Biblia.—Biblia Sacra Vulgatae editionis... cum annotationibus J. B. Du-Hamel...—Matri. Typ. Joachinus de Ibarra. 1767.—2 vols.

Biblioteca Municipal.

442

Merin, Andres.—Escuela paleographica, ó de leer letras antiguas, desde la entrada de los godos en España, hasta nuestros tiempos. Dispuesta Por el P. Andres Merino de Jesu-Christo...—Madrid. D. Juan Antonio Lozano, Imp. 1780.

Biblioteca Municipal.

443

Flores, José Miguel de.—Cronica de D. Alvaro de Luna, Condestable de los Reynos de Castilla y Leon... La publica con varios apéndices Don Josef Miguel de Flores... Segunda imp.—Madrid. Imp. de D. Antonio de Sancha. 1784.

Biblioteca Municipal.

444

Biblia.—Filosofía del espíritu, y del corazon, enseñada en el Libro sagrado de los Proverbios, traducido en rima castellana y aclarado con notas... por el Abate Don Angel Sanchez... Libro I.—Madrid. Imp. de Benito Cano. 1785.

Biblioteca Municipal.

445

Bacallar y Sanna, Vicente. Marqués de San Felipe.—La monarcha (sic) hebrea. Escrita por D. Vicente Bacallar y Sanna, Marqués de San Phelipe... Tercera ed. ilustr. Tomo primero.—Madrid. D. Gabriel Ramírez. 1761.

Biblioteca Municipal.

446

Tissot.—Tratado de las enfermedades más frecuentes de las gentes del campo. Mr. Tissot... Quarta ed. corr. y aum... Trad. por Don Juan Galisteo y Xiorro... —Madrid. Imp. de Pedro Marín. 1781.

Biblioteca Municipal.

447, 448 y 449

Espinalt y Garcia, Bernardo.—Atlante español, ó Descripcion general Geográfica, Cronológica, e Histórica de España... Su autor D. —... [Tomos VI, VII y IX].—Madrid. Imp. de Gonzalez. 1783-87.—3 vols.

Biblioteca Municipal.

450

Idem, id.—Madrid. Imp. de Pantaleon Aznar. 1788.

Biblioteca Municipal.

451

Alvarez y Baena, José Antonio.—Compendio histórico, de las grandezas de la Coronada Villa de Madrid, Corte de la Monarquía de España. Por Don Josef Antonio Alvarez y Baena...—Madrid. Don Antonio de Sancha. 1786.

Biblioteca Municipal.

452

[Martínez de Rodrigo, Juan].—[Compendio de cirugía theorico y practico, para el uso de los q.^o se dedican á el estudio de esta utilisma y noble facultad compuesto por D. Juan Manuel Mig.¹ y Pasq.¹ Mrz. de Rodrigo, Lopez de Nieva, Gonzalez de Carranza, Palacios &.^a...—En Madrid año de 1789. Ms.

Biblioteca Municipal.

453

Juan de la Presentación.—Vida devota de la Beata Madre Maria Ana de Jesus... Por el R. P. Fr. —... Tercera imp., nuevamente corr., il. y añadida...—Madrid. Of. de D. Isidoro de Hernandez Pacheco. 1784.

Biblioteca Municipal.

454

Biblia.—Biblia Sacra Vulgatae editionis... cum notis chronologicis et historicis exemplaris Vitreani et indice geographico. J. B. Du-Hamel. Pafs firma.—Matriti. Typ. Ioachinus de Ibarra. 1783.

Biblioteca Municipal.

455

Covarrubias, José de.—Máximas sobre recursos de fuerza y proteccion, con el método de introducirlos en los Tribunales. Su autor... Don Joseph de Covarrubias...—Madrid. D. Joachin Ibarra, Imp. 1785.

Biblioteca Municipal.

456

Juicio imparcial sobre las letras, en forma de Breve, que ha publicado la Curia Romana, en que se intentan derogar ciertos Edictos del... Infante Duque de Parma, y disputarle la Soberanía temporal con este pretexto.—Madrid. Of. de D. Joachin de Ibarra, Imp. 1769.

Biblioteca Municipal.

457

Terreros y Pando, Esteban de.—Diccionario castellano con las voces de Ciencias y Artes y sus correspondientes de las tres lenguas francesa, latina é italiana. Su autor el P. —... Tomo segundo.—Madrid. Imp. de la Viuda de Ibarra, Hijos y Comp. 1787.

Biblioteca Municipal.

458

Academia Española. Madrid.—Diccionario de la Lengua castellana compuesto por la Real —, reducido a un tomo... Segunda ed...—Madrid. D. Joaquin Ibarra, Imp. 1783.

Biblioteca Municipal.

459

[Cruz Cano y Olmedilla, Ramon de la].—Bayaceto. Tragedia. Deducida de la tragedia francesa de Mr. Pradortí y de una opera italiana en este título: Para el teatro Español. Ms. Biblioteca Municipal.

460

Cornucopia de vidrio, con espejo tallado, candelabros y velas. Siglo XVIII. Museo Municipal.

L A M I N A S

FE DE ERRATAS

En la pág. 62, bajo el n.º 136, debe ir lo siguiente:

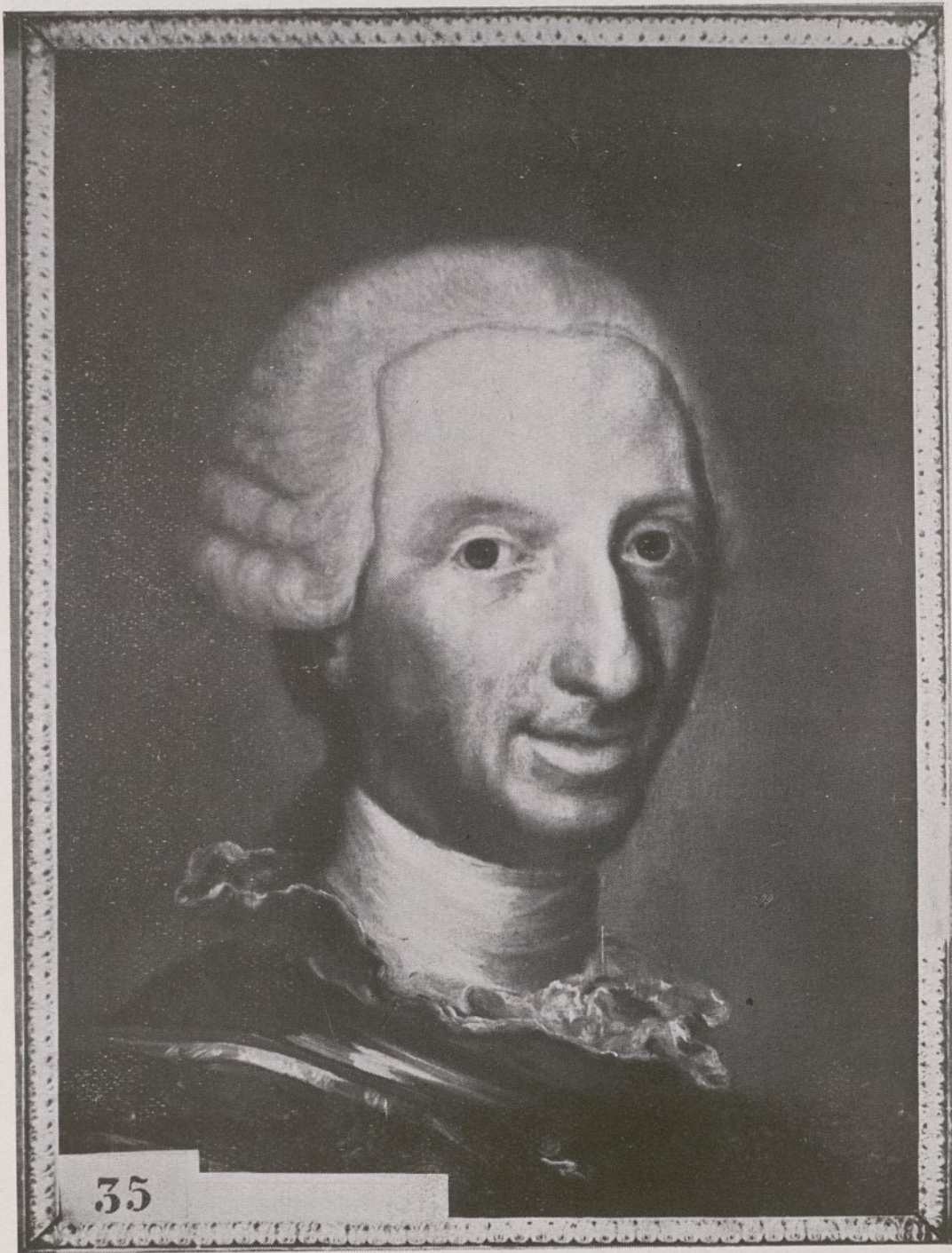
Coluto.—ΚΟΛΟΥΘΟΥ ΑΥΚΟΠΟΛΙΤΟΥ ΘΗΒΑΙΟΥ ΠΕΡΙ ΤΗΣ ΕΛΕΝΗΣ ΑΡΠΑΓΗΣ ΒΙΒΛΙΟΝ

En el pliego de láminas, la que lleva el n.º 381, debe llevar el n.º 390.

La lámina numerada con el 419, debe llevar el 420.

207

L A M I N A S



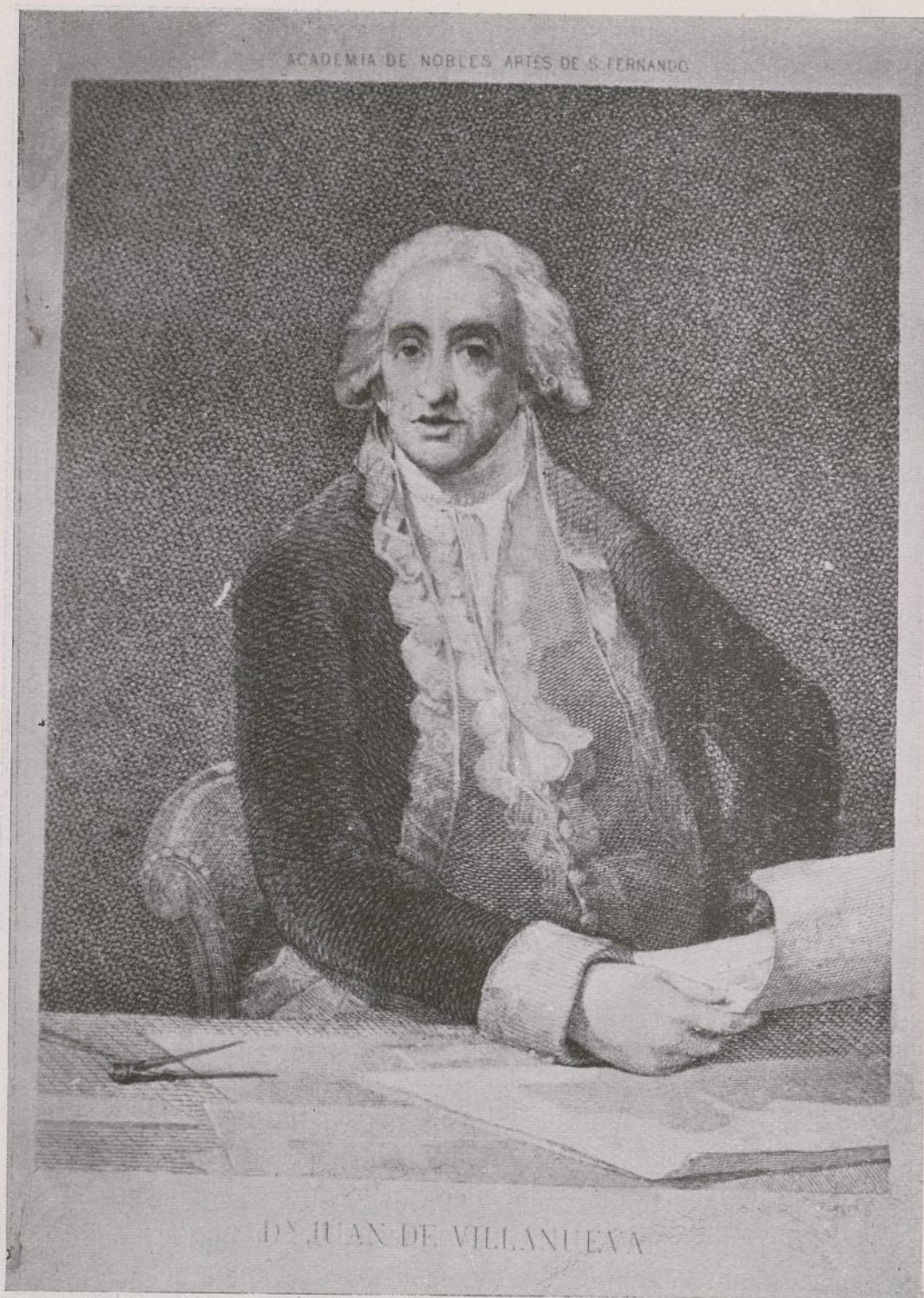
N.º 35.—Oleo de Mengs; retrato en busto del Rey Carlos III. Propiedad del Excmo. Sr. Marqués de Valdeterrazo.



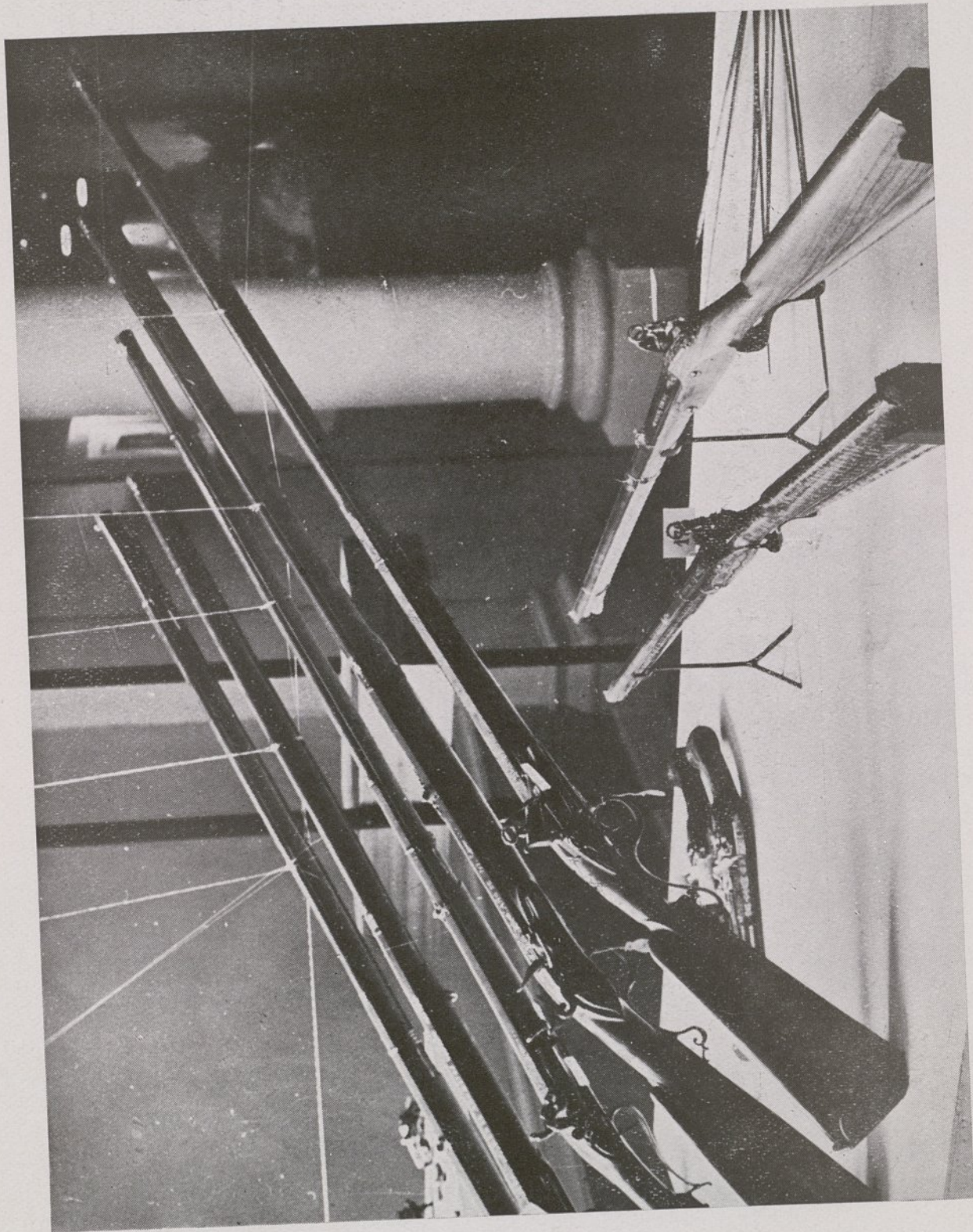
N.ºs 39 y 40.—Traje masculino, cortesano, del siglo XVIII.-Id. femenino.
Museo del Pueblo Español.



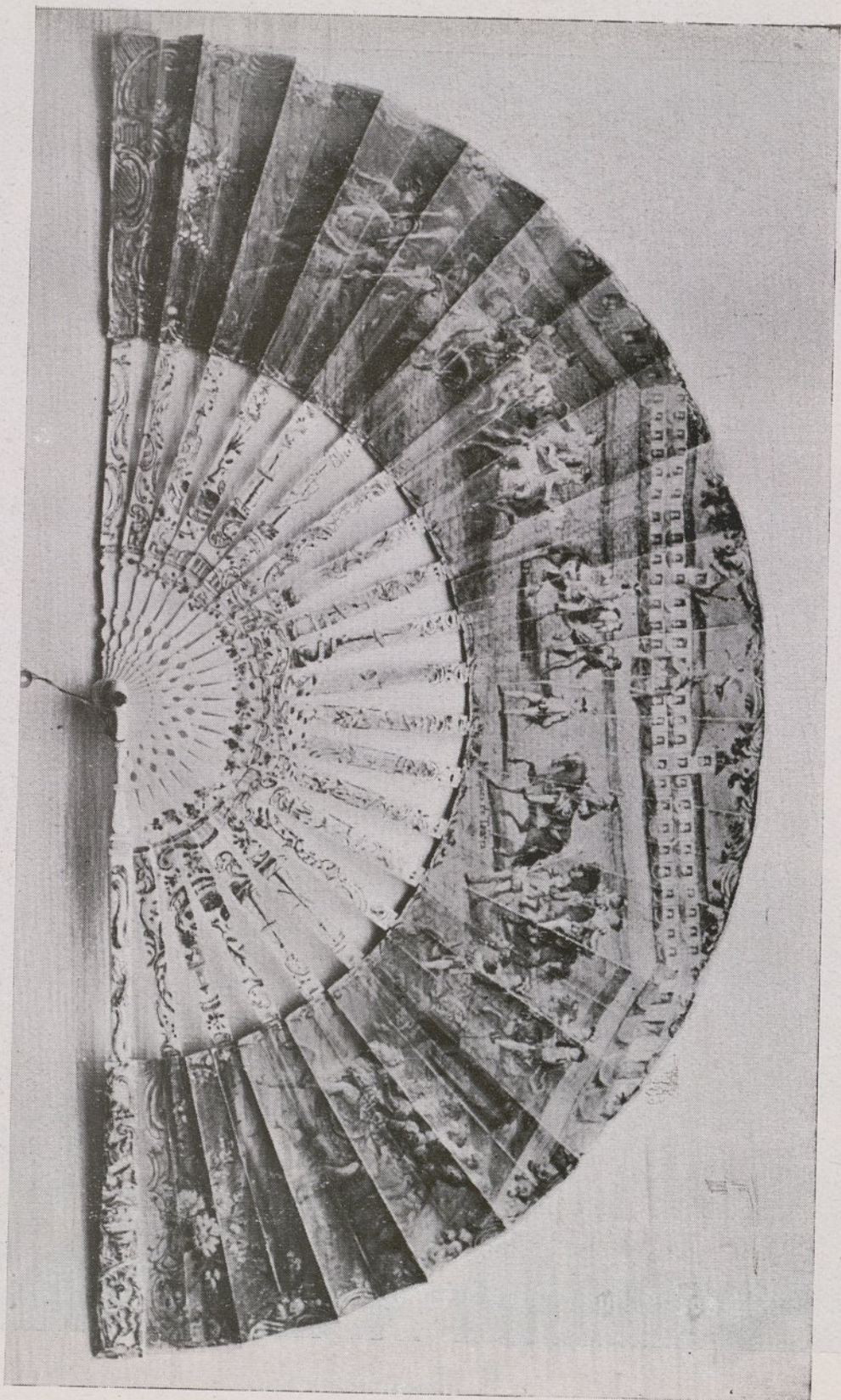
N.º 52.—Reloj, alta sonería, de la Real Escuela de Relojería Madrileña, fechado en 1788. Museo Municipal.



N.º 131.—Juan de Villanueva. Grabado por Alegre, dibujado por Aznar
de una pintura de Goya. Excmo. Sr. Marqués
de Valdeterrazo.



N.ºs 173 a 179.-Armas de fuego, largas y cortas, fabricadas en Madrid en la época de Carlos III. Museo Municipal.



N.º 381.—Abanico; país pintado en el que se representa una fiesta en la Plaza Mayor de Madrid,
con motivo de la boda del Príncipe de Asturias, (Juego Carlos IV).

Museo Municipal.



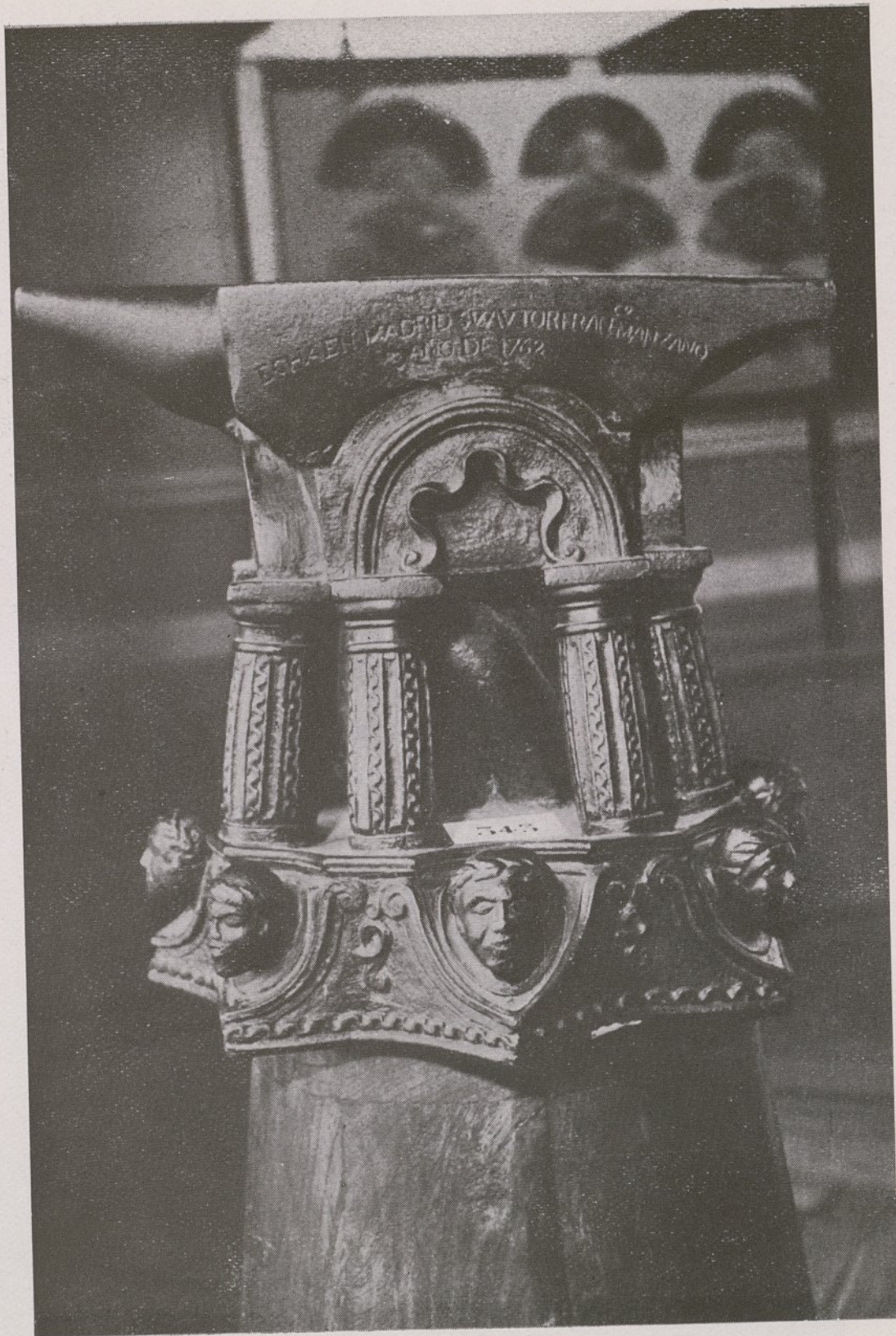
N.º 312. —Parte central de un frontal de altar, en cuero pintado del siglo XVIII.

Museo Nacional de Artes Decorativas.



N.º 340.—Grupo de porcelana en color de la primera época del Buen Retiro, que representa dos tipos flamencos, inspirados en Theniers.

Museo Municipal.



N.º 343.—Yunque, obra madrileña del año 1762; artísticamente ornamentado.
Museo Municipal.



N.º 378.—Alzado de la fachada principal de la Real Aduana, (actual Ministerio de Hacienda); Arquitectura del Coronel D. Francisco Sabatini, Ministerio de Hacienda.

CORREO DE MADRID

(O DE LOS CIEGOS)

OBRA PERIODICA

EN QUE SE PUBLICAN RASGOS

de varia literatura , noticias y los escritos de toda
especie que se dirigen al Editor.

Fit concentus ex dissonis. Macrob. Saturn. in proem.

TOMO PRIMERO.



CON LICENCIA:

EN MADRID:

EN LA IMPRENTA DE JOSEF HERRERA,

1787.

N.º 419.—"Correo de los Ciegos", publicación periódica de la época.

Hemeroteca Municipal.

VIDA, Y HECHOS
DEL INGENIOSO CABALLERO
DON QUIXOTE
DE LA MANCHA,

COMPUESTA
Por MIGUEL DE CERVANTES SAAVEDRA.

NUEVA EDICION

*Corregida, é ilustrada con varias Láminas finas,
y la vida del Autor.*

TOMO I. PARTE I.

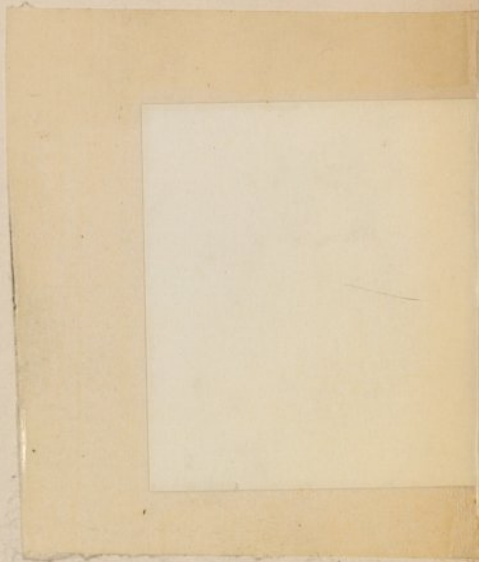


MADRID. MDCCCLXXI.

*Por D. JOACHIN DE LAARRA, Impresor de la Cámara de S. M.
Con las Licencias necesarias.
A costa de la Real Compañía de Impresores, y Libreros del Reyno.*

7.2210349





Artes Gráficas Municipales

Ayuntamiento de Madrid