

2

El crecimiento urbano de Madrid (1830-1980)

AYUNTAMIENTO DE MADRID



OFICINA MUNICIPAL DEL PLAN

Esta segunda ficha sobre Madrid resume el crecimiento de nuestra ciudad en los últimos ciento cincuenta años y describe las principales tramas urbanas que la componen. La ficha lleva incorporadas dos muestras fotográficas de Madrid en 1830 y 1980.

La de 1830, obtenida de una fotografía de la maqueta que construyó don León Gil Palacio por encargo del rey Fernando VII y que se expone en el Museo Municipal.

La de 1980, obtenida de un fotoplano que se ha realizado componiendo un mosaico de 132 fotografías del vuelo encargado por la Gerencia Municipal de Urbanismo y realizado a 12.500 pies de altura.

Entre 1830 y 1980, en ciento cincuenta años, Madrid ha pasado de 212.000 a 3.412.000 habitantes. La población aumentó en 3.200.000 habitantes, en gran parte debido a la emigración. La ciudad ha crecido de 520 a 14.500 hectáreas, aumentando más de 28 veces su tamaño.

Y de tener 8.000 edificios en 1830, Madrid ha pasado a los 121.000 que nos da el precenso municipal de edificios de 1980.

En estos últimos ciento cincuenta años la ciudad ha experimentado enormes cambios.

Han vivido en ella más de cinco generaciones de madrileños, se introdujo en nuestra ciudad el alumbrado, la pavimentación de calles y aceras, vino el ferrocarril, se trajeron el agua, la electricidad y el gas, y se construyó la red de alcantarillado. De los tranvías de caballos se pasó a los de vapor, a los eléctricos, al Metro y a los autobuses. La utilización masiva del coche privado llevó a la desaparición de los bulevares y a la construcción de vías rápidas, pasos elevados y aparcamientos subterráneos. La ciudad se extendió a lo largo de los viejos caminos y fue absorbiendo muchos de los pueblos agrícolas que la rodeaban. Se construyeron nuevos trozos de ciudad de acuerdo a distintos planes urbanísticos: viviendas, fábricas, oficinas, comercios, edificios oficiales y centros para el ocio se han acumulado hasta formar la ciudad actual. Todo ello ha quedado marcado, registrado y recogido en tu ciudad, el lugar donde desarrollas tu vida diaria.





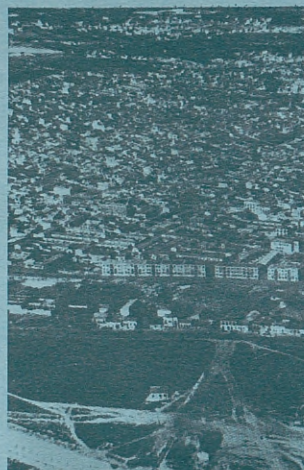
EL CENTRO O CASCO VIEJO

Corresponde a la ciudad antigua, la ciudad que hasta 1868 estuvo encerrada por la cerca mandada construir por Felipe IV en 1625. Actualmente el casco constituye el centro cívico-comercial administrativo y de negocios de Madrid. La sustitución de las viviendas por oficinas y edificios comerciales ha agravado enormemente los problemas del estrecho y congestionado casco. Los intentos de ampliar su trama no han hecho más que destruir su estructura, que es necesario conservar, así como provocar la expulsión de la población que la habita. Las zonas de oficinas, comercio, administración y cultura se concentran entre la Gran Vía (abierta en 1917) y Alcalá-Puerta del Sol-Mayor. Las zonas residenciales en los barrios de Malasaña, Lavapiés y Atocha.



EL ENSANCHE

El nuevo Madrid novecentista y burgués, empezado a construir en 1860 según el Plan Castro: calles rectas que se cortan ortogonalmente dejando manzanas cuadradas. En aplicación de este Plan, la antigua cerca se derriba en 1868. La nueva zona de Ensanche queda delimitada por las Rondas. La creación de la primera línea de tranvías (1871) se utiliza para especular con los nuevos terrenos del Ensanche (barrio de Salamanca principalmente). Hoy, las manzanas del Ensanche han sufrido una enorme densificación, con edificios de lujo, comercio y oficinas bancarias, destruyendo los antiguos bulevares para facilitar la entrada masiva del automóvil. Comprende los barrios de Salamanca, Argüelles, Chamberí, Delicias e Ibiza-Retiro.



EL SUBURBIO PERIFERICO

Barrios desarrollados en torno a 1900 a lo largo de las antiguas carreteras y caminos donde se construyeron sus viviendas las clases modestas excluidas del Ensanche burgués. Albergaba la población artesana y obrera del Madrid de la revolución industrial. Hoy estos barrios, bien comunicados y situados en una posición central en la ciudad, están sometidos a un proceso intenso de renovación que, sustituyendo sus pequeñas viviendas por bloques de siete u ocho plantas, destruye la antigua trama y expulsa a los antiguos habitantes. Los más importantes son Tetuán, Prosperidad, Guindalera, Ventas, Puente de Vallecas, Usera, Carabanchel y Extremadura.



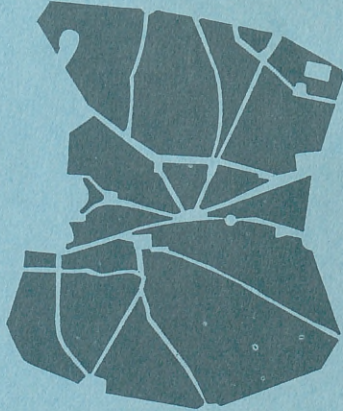
LAS COLONIAS DE CIUDAD JARDIN

Construidas durante la administración municipal socialista de la Dictadura y la República como cooperativas de viviendas baratas. Otro tipo de carácter excepcional es la Ciudad Lineal, construida por Arturo Soria a principios de siglo. Hoy, las colonias, aunque se han conseguido conservar en su mayoría, se encuentran sometidas a un proceso de renovación social que poco a poco va eliminando su antigua población. La mayoría de las colonias se concentran en el distrito de Chamartín: Viso, Cruz del Rayo, Prosperidad, etc. Otras son las de Fuente del Berro, Ferroviarios, Manzanares, etc. Otro tipo de colonias unifamiliares son las construidas en la posguerra y planteadas como viviendas de lujo. (Puerta de Hierro, Mirasierra, Parque Conde de Orgaz y las de La Florida, Plantío y Aravaca.)

FOTOGRAFIA DE LA MAQUETA DE LA VILLA
DE MADRID EN 1830. MUSEO MUNICIPAL
AUTOR: LEON GIL DE PALACIO (1778-1849)
TAMAÑO ORIGINAL: 5,20 x 3,50 M.
ESCALA ORIGINAL: 1: 804




AREA CORRESPONDIENTE
A MADRID, 1830



MOSAICO FOTOGRAFICO TERMINO MUNICIPAL DE MADRID
VUELO REALIZADO PARA GERENCIA MUNICIPAL DE URBANISMO
ALTURA DE VUELO: 12.500 PIES
NUMERO DE FOTOGRAMAS: 132
MONTAJE: C. E. F. T. A.
ESCALA: 1: 50.000



 AYUNTAMIENTO DE MADRID
OFICINA MUNICIPAL DEL PLAN

FICHAS URBANAS 2

MADRID 1980

Ayuntamiento de Madrid

Primera edición: junio 1981
© AYUNTAMIENTO DE MADRID
OFICINA MUNICIPAL DEL PLAN
Alfonso XIII, 131 Madrid-16
Diseño legal: M. 23.000-1981
Impreso en Cossas-Orcyren, S. L. Polígono Igarza
Paseo de la Jarama (Madrid)



BARRIOS DE CHABOLAS Y «CASAS BAJAS»

Construidos durante los últimos cincuenta años de fuerte emigración por sus propios habitantes, imposibilitados de acceder a los pisos construidos en la posguerra (viviendas para la clase media, funcionarios, militares, etc.). Carecen de todo tipo de servicios: agua, alcantarillado, alumbrado... Los pocos servicios existentes fueron pagados por los propios vecinos. Localizados en lugares hoy centrales, son sometidos durante los años setenta a intensos procesos de renovación para la construcción de polígonos de viviendas que significaban la expulsión de sus habitantes. La movilización vecinal ha significado el inicio de la construcción por el Estado de viviendas para los vecinos allí asentados. Los núcleos más importantes son los de Entrevías, Palomeras y Pozo del Tío Raimundo en Vallecas y Orcasitas en Usera.



PUEBLOS RURALES ANEXIONADOS

Madrid se alargó siguiendo los viejos caminos de Chamartín, Hortaleza y Fuencarral, o las carreteras de Aragón, Valencia, Toledo y Extremadura. Así, Madrid va alcanzando y absorbiendo esos pueblos que mantenían a su alrededor una vida agrícola y abastecían la capital. Entre 1948 y 1954 tiene lugar la anexión a Madrid de los siguientes municipios vecinos: El Pardo, Fuencarral, Chamartín de la Rosa, Hortaleza, Canillas, Barajas, Canillejas, Vicálvaro, Vallecas, Villaverde y Los Carabancheles. Hoy los viejos cascos de estos pueblos, aunque conservan básicamente su trama urbana, han sido transformados profundamente por las nuevas edificaciones y se ven rodeados y congestionados por las nuevas urbanizaciones, que les cercan con bloques en altura.



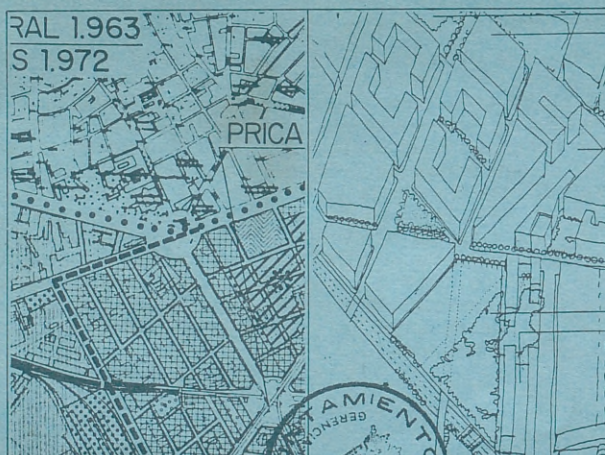
POBLADOS DE INICIATIVA OFICIAL

Bloques de viviendas construidos durante los años sesenta por la Obra Sindical del Hogar y el Instituto Nacional de la Vivienda para intentar remediar el aumento del chabolismo. Localizados en la periferia, fueron construidos con muy bajas calidades y falta de equipamientos, con lo que pronto se convirtieron en «chabolas verticales». El más importante es el núcleo de San Blas. Otros son los Poblados Dirigidos de Fuencarral, Manoteras y Entrevías y los de Absorción de Caño Roto y Orcasitas. Un último ejemplo lo constituyen las Unidades Vecinales de Absorción (U.V.A.), que, planteadas como provisionales, se convirtieron algunas de ellas en definitivas. Hoy muchos de estos barrios, en estado ruinoso, están siendo reconstruidos.



POLIGONOS DE INICIATIVA PRIVADA

Desarrollados a partir de los años setenta con subvenciones oficiales, constituyen las últimas actuaciones urbanísticas en el término municipal. En un primer período para clases más modestas, como Moratalaz, Estrella, Pilar y Aluche. Con la revalorización del suelo las empresas inmobiliarias pasan a construir urbanizaciones de mayor lujo: Parque de las Avenidas, Pinar de Chamartín, en la avenida de la Paz, u otras operaciones en la periferia: Ciudad Santa Eugenia, San Ignacio de Loyola, Ciudad de los Angeles y los múltiples barrios de Hortaleza. Las urbanizaciones más modestas presentan idénticos problemas que los de iniciativa oficial, mala calidad y falta de equipamientos.



Ampliando trozos del fotoplano de 1980 podrías descubrir estas tramas urbanas que componen tu ciudad, y dentro de ellas podrías localizar tu barrio y los puntos más importantes de tu vida cotidiana: lugar de trabajo, escuela, parque, comercio, cine..., incluso tu propia casa.

En ciento cincuenta años muchos problemas han aparecido, ampliados en los últimos tiempos por el gigantismo, la especulación, la falta de previsión y control y la mala administración de los recursos.

No podemos volver la vista atrás y recuperar un Madrid viejo, pequeño e idealizado, pero sí podemos, mirando hacia el futuro, transformar profundamente esta gran ciudad donde los madrileños desarrollamos la vida de cada día.

Una de las múltiples tareas en las que está empeñado el Ayuntamiento de Madrid es, precisamente, la de hacer del urbanismo un justo instrumento para planificar el crecimiento urbano y para solucionar los graves problemas que el presente y el futuro próximo de nuestra ciudad tiene planteados.

En este sentido el Ayuntamiento ha iniciado ya la revisión del Plan de Urbanismo vigente en Madrid desde 1963.

Ese Plan, que con más de quince años de existencia ha sido la causa de muchos de los problemas que vive la ciudad actualmente y que está totalmente rebasado por los nuevos acontecimientos y situaciones.

El Ayuntamiento ha hecho públicos los criterios y objetivos con los que está realizando esta revisión, y para llevarla a cabo ha creado la Oficina Municipal del Plan. De esta revisión saldrá un nuevo Plan para Madrid que, elaborado con la participación de todos los madrileños, ordenará nuestra ciudad de una forma más humana y racional, para nosotros y para las futuras generaciones.

Criterios y objetivos para revisar el Plan General en el municipio de Madrid	Temas Urbanos 1	La Oficina Municipal del Plan: programa de trabajo para la realización del Avance	Temas Urbanos 2

Primera edición: junio 1981

© AYUNTAMIENTO DE MADRID
OFICINA MUNICIPAL DEL PLAN
Alfonso XIII, 131. Madrid-16

Depósito legal: M. 23.000 - 1981

Impreso en Closas-Orcoven, S. L. Polígono Igarsa
Paracuellos del Jarama (Madrid)