

madrid ciudad viva



la artesanía

F-358

Destino MADRID



**PATRONATO MUNICIPAL
DE TURISMO. MADRID**

Ayuntamiento de Madrid

Mayor, 83 - Teléfono 242 04 29 - MADRID-13

EL MADRID ARTESANO, HOY

Una visita a Madrid no es completa si no dedica unas horas, e incluso días, ¿por qué no?, a conocer la rica producción artesana de la ciudad, tanto la de los viejos artífices del caso antiguo, como la más nueva y vanguardista artesanía de las jóvenes generaciones. Talleres con siglos de tradición, tiendas modernas y luminosas, con un amplio surtido de productos de artesanía, o establecimientos de rancio sabor, esparcidos por los barrios céntricos, o bien exposiciones y mercados donde es posible adquirir los más variados objetos y contemplar «en vivo» la fabricación manufacturera, están a su alcance en Madrid, ciudad viva de la artesanía. Además, los museos madrileños le ofrecen una completísima muestra de obras artesanas de todas las épocas, culturas y estilos, pues no sólo los grandes pintores merecen, en Madrid, una detenida visita.

Si quiere aprender las más variadas técnicas de los oficios artesanos, también en Madrid puede acudir a las prestigiosas escuelas-taller, unas de carácter oficial, otras privadas, en las que los propios artesanos enseñan el uso de sus propias manos y de curiosas herramientas e instrumentos. Libros y revistas sobre artesanía editados en Madrid están, asimismo, al alcance del foráneo o del vecino de esta ciudad; historia, información, divulgación en un selecto número de publicaciones.

Madrid, pues, ofrece un extenso panorama de actividades y posibilidades en relación a la artesanía de suficiente atractivo e interés para sus amantes y para los profanos, que tienen la segura posibilidad de descubrirla con asombro y satisfacción.

R/86.340.



LA ARTESANIA A TRAVES DE LA HISTORIA

La artesanía de Madrid nace en la *Prehistoria*. Aquí, junto al Manzanares, han sido hallados objetos de su más antigua industria: la de la *piedra*. Son ante todo *armas de caza*: *puntas lanceoladas*, *hachas de mano*, todavía muy toscas, que poco a poco irán perfeccionándose, ajustándoseles mangos de madera y dándoseles una forma más apropiada a su finalidad.

Del Paleolítico Superior se han encontrado *puntas de flecha*, lo que hace suponer la existencia de arcos o propulsores, *raspadores* y *cuchillos* y otros instrumentos necesarios

para que el habitante de estos lugares pudiera sobrevivir.

En el Período Neolítico, a resultas de los hallazgos realizados a orillas de nuestro río, y en sus cercanías, se sigue tallando la piedra para fabricar, principalmente, *flechas*, *raspadores* y *cuchillos* ya mucho más logrados. También se pulimentan las piedras duras para obtener herramientas como *hachas* y *azuelas*. Paralelamente se puede hablar de una artesanía del *hueso* y por primera vez de piezas de barro cocido como recipiente para la cocción y conservación de los alimentos.

Con la *cerámica* surge el deseo de decorarla y, por tanto, aparece la noción de lo bello junto a lo utilitario, por ese sentido innato del hombre de ir sembrando belleza en todo cuanto produce, hasta en aquello que es meramente funcional, característica que será una constante universal en la artesanía de todos los pueblos.

Cuando en la siguiente fase cultural aparece la metalurgia, tenemos ya junto a los instrumentos de *piedra*, los de *metal*. Encontramos las *hachas de bronce*, los pequeños *puñales*, las *leznas*, y los *punzones*, así como debió existir también, una artesanía *textil* bastante adelantada, puesto que se han encontrado muchas pesas de telar.

En cuanto a *cerámica*, en la *cultura del vaso campaniforme* se encuentran en Madrid y sus cercanías varios tipos que difieren en cuanto a su decoración, siendo principalmente de puntillado o incisa, con incrustaciones de pasta blanca, en algunos casos. Como formas resultan interesantes los *crisoles*, que nos descubren la relación con la metalurgia.

En el *Bronce* final los motivos que adornan los objetos de *cerámica* son ondas, unguilados, ajedrezados, dobles hachas, espigas, retículas, etc. De la *cultura de los campos de urnas* han aparecido *vasos de incineración* y uno de los *brazaletes de oro* más extraordinarios de los hallados en toda España. Y por fin la *cultura de los castros*, con su *cerámica* estampillada que forma decoraciones geométricas y que coexiste con una *cerámica* pintada celti-

bérica en la que no aparecen animales ni escenas.

De época romana han aparecido en los alrededores de Madrid muchos yacimientos, especialmente en la zona cercana a Aranjuez y Alcalá de Henares. Procedentes de villas o casas de campo abundan los *estucos* pintados y los *mosaicos*. Como pieza funeraria: el «*Osculatorio*», con el que se daba al difunto el beso de despedida. Se trata de una varilla en uno de cuyos extremos lleva una paloma, y en el otro un anillo.

Epoca visigoda

De época visigoda, también en los enterramientos, han sido hallados objetos de uso diario o de adorno como *hebillas*, *broches de cinturón* y *botellas* con asa.

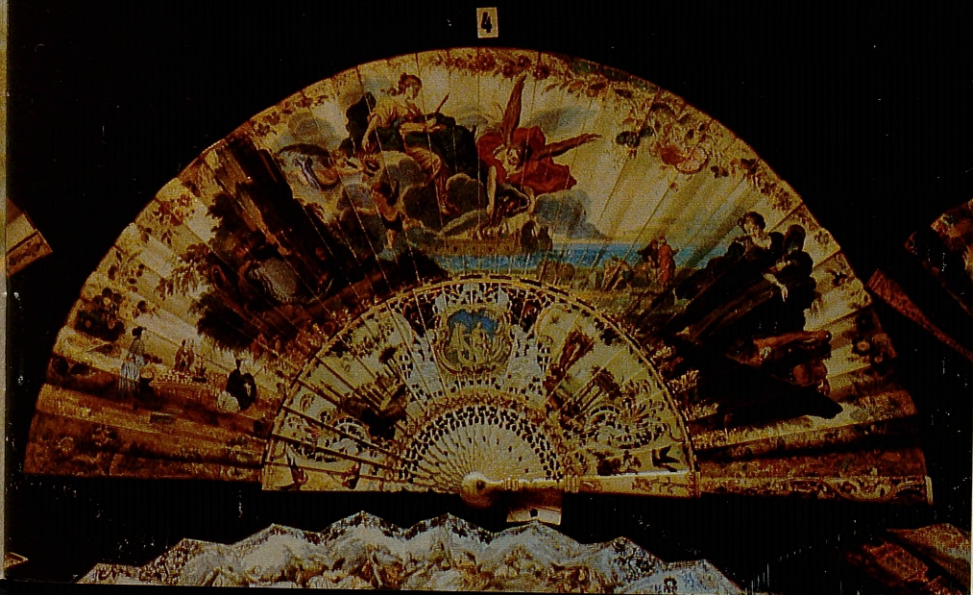
Epoca árabe y cristiana medieval

Poco después de fundado por los árabes en el siglo IX como primer asentamiento de lo que será la Villa y Corte de Madrid, de sus murallas y de la ciudad civil que va creciendo en su entorno, los historiadores musulmanes nos empiezan a dar noticias concretas sobre las artesanías de Madrid. Nos dicen que los talleres estaban unos dentro de las murallas con sus cuatro puertas o fuera de ellas, de manera principal en el camino de Alcalá. La existencia de muchos de estos obradores nos la confirmará el Fuero Viejo o Fuero de Madrid de 1202 después de la conquista por los cristianos de Alfonso VI.



Museo Nacional de Artes Decorativas.

Abanico.





LA ARTESANIA A TRAVÉS DE LA HISTORIA

Vemos que tanto en el Madrid musulmán como en el cristiano, existían ya prácticamente todas las artesanías: de la *pieдра* que dirigían los alarifes que trabajan la cantería y el pedernal, el tapial, el yeso y la cal. La *madera* la trabajaban los carpinteros, que son citados como «silleros», «carreros», y los «puertaventaneros», con destino a los edificios de la época.

Los *alfareros* se dedicaban tanto a la construcción, fabricando *tejas*, *ladrillos* y *cañerías* o *canalones* de barro, o piezas para el fuego, tales como *ollas* y *pucheros*, o destinadas a contener y transportar el agua, como *cántaros* y *jarros*. Estaban estos artesanos en el camino de Alcalá. También se situaban junto a dicho camino, en las afueras, los que trabajan el *esparto* haciendo *aguaderas*, *seras* y *serones* para el transporte. Confeccionaban *esteras* para las casas, *esparteñas* como calzado, así como *cuerdas*, de este mismo material.

Entre estas artesanías medievales madrileñas encontramos muy desarrollada la del *hierro* y la de los otros *metales*. Distingue el Fuero de Madrid entre los herreros o «armeros» que hacían armas lanzas, espadas, cuchillos, adargas y escudos; «herreros de azadas que forjaban *azadones*, *azadas* y *rejas* y de los «herradores» que ponían las herraduras caballares, mulares y asnales, que se hallaban establecidos junto a la salida de Madrid, por la puerta de Guadalajara, donde hoy se encuentra la plaza de Herradores. Dicho fuero sitúa artesanos del *cobre* y del *latón* junto a Puerta Cerrada y señala de la existencia de *plateros*.

De gran solera se pueden considerar en Madrid dos artesanías: la del *cuero* y la *textil*. Los curtidores de esta época se localizan en la calle de las Tenerías, junto al Matadero, en el lugar que ocupará después la Ribera de Curtidores. Además de *curtidos* excelentes, se encontraban artesanos de *corambres* y *pellejos* de vino, haciendo además otros oficios como *zapateros*, *guanteros*, *freneros*, *silleros*, *guarnicioneros*, *cabestreros*, *albardoneros* y los que se alejaron más los *cedaceros*, que ocuparon la calle que hoy sigue teniendo ese nombre.

En el ramo de la artesanía textil se fabricaban *paños* de lana, de cáñamo, lino, seda e incluso trapos, y los oficios eran múltiples en esta época: *cardadores*, *tundidores*, *tejedores*, *pañeros*, *manteros*, *sederos*, *sayaleros*, *jubeteros*, *cinteros*, *bordaderos* y *sastres* o *alfayates*. Algunos de ellos tuvieron sus talleres junto a la muralla, entre la Puerta de Guadalajara y la de Valnadú, o sea en la parte central de la que es hoy calle Mayor, teniendo al lado la calle de Tintoreros.

La artesanía en el Madrid de los Austrias

Cuando Felipe II hace a Madrid capital de sus reinos, la artesanía cobra un auge extraordinario. También supone el momento álgido de los gremios cuando éstos organizaban o intervenían como protagonistas en todas las fiestas y danzas que tenían lugar en la Villa y Corte. Por temor a los incendios se trasladan las *herrerías* a las casas-tiendas del concejo, existentes en Puerta

Cerrada. Se ve en el plano de Texeira, en la calle de la Palma, entre la de la Cruz Verde y la de San Pedro, el convento de Nuestra Señora de las Maravillas. Este barrio precisamente fue ocupado por los herreros, a los que también se llamó «chisperos» por la chispa de las fraguas y las forjas, de los *arcabuces*, *escopetas* o *armas de fuego*, una de las más importantes artesanías, acaso la más famosa en el siglo XVI, con trabajo de demasquinado en los cañones y en las llaves, teniendo los *arcabuceros* sus talleres en la Puerta de Guadalajara.

En el siglo XVII, en la artesanía del hierro se distingue entre los «*herreiros de grueso*» que hacían las *verjas* y *rejas* de balcones y ventanas y los «*carrajeros*» que hacían *cerraduras*, los *candados* y las *fallebas*; los *estribos* y las *espuelas*, los *morillos* de chimenea y los *herrajes* de muebles como los *bargueños* y las grandes puertas de iglesias y conventos con trabajo de cincelado y de planchas caladas.

Los *espaderos*, *cuchilleros* y *tijereros* estaban en la calle de Cuchilleros con sus *cuchillos de monte*, *lanzas* y *alabardas* decorando las hojas o la guarnición con calados, o cincelados. Sin embargo, los *tijereros* más famosos fueron los de Puerta Cerrada. Los mangos de sus tijeras también iban calados, y grabadas las hojas con el nombre del cuchillero y la fecha, y como marca una M (Madrid) con una corona y una cruz sobre unos escalones.

El trabajo en latón fue importante desde el siglo XVI para sustituir al

bronce y al cobre y se utilizaba para *braseros*, *morillos*, *velones* y *lámparas*.

A los orfebres se les llamó desde la época de Carlos V, «*torneros de oro y plata*» y «*arquitectos de oro y plata*».

En el siglo XVII emplearon planchas repujadas con mucho relieve sobre armaduras de madera. Los portales de los talleres de los *plateros* estaban en la calle Mayor, en la parte conocida como *platerías*.

Fue en el Barroco, en los siglos XVI y XVII, cuando estuvo en mayor alza el trabajo de la plata. Los *guarnicioneros* fueron muy famosos en Madrid de esta época por el lujo de sus *cortesanos*, *guarniciones* y *monturas*. Se caracterizaban por sus dibujos en relieve y por sus «*mosaicos*» en *tafilete*.

Se puede citar en los siglos XVI y XVII a la artesanía de la *madera* y citar a *carpinteros*, *torneros*, *cajeros*, *silleros* y *puertaventaneros*, y luego los que ejercen los oficios de lujo dentro de la madera: los *ebanistas*, los *ensambladores*, los *entalladores*, los fabricantes de *carruajes* y *coches*. Precisamente en la artesanía de la madera y el mueble, en el reinado de los Austrias, adquieren mucha importancia los *entalladores* y *ebanistas*, ya que en ese período se pone de moda la talla. Las *guitarras* se hacían en Madrid desde el siglo XVI y sus cajas eran obra de los *ebanistas*.

Hubo también *tejedores de lienzo o de seda*, *pasamaneros*, *tapiceros*, *gorreros*, *bordadores*, *encajeros*, *calceteros*, *jubeteros* y *fabricantes de sombreros*. En la calle *Bordadores* y

LA ARTESANIA A TRAVÉS DE LA HISTORIA

en la calle *Hileras* había «hilanderas», o sea instrumentos para hilar lino y sedas. También había *tintoreros* y *pasamaneros de la Corte*, que hacían los *galones*, los *flecos*, los *cordones* y las *borlas*. Los pasamaneros comerciaron en la Plaza de Guadalajara y se sabe que hubo por lo menos dos fábricas, una que hacía los galones de oro y plata para las caballerizas reales y otra para

guarnición de coches que hasta hizo cintas pintadas.

La artesanía en el Madrid borbónico

Estos siglos son los de la creación de las Reales Fábricas de las artesanías cortesanas, constituyendo el período en que los monarcas prote-



gen decididamente casi todas las artesanías o industrias de Madrid. La Real Fábrica de Tapices, fundada a principios del siglo XVIII por Felipe V por consejo de Abarbi y trayéndose de los Países Bajos a Jacobo van der Gotten para dirigirla, se instaló primero en la calle de Santa Bárbara, con los telares de bajo lizo, y en la Santa Isabel los de alto lizo, buscando lo modelos o cartones entre los pintores de cámara de los reyes hasta que llega el genio de Goya. Luego en la época de depresión se comenzaron a fabricar *alfombras* y a retupir los tapices estropeados. Felizmente hoy sigue viva y en producción en manos de la familia Stuych, sobrinos y sucesores del primer director.

La *Fábrica de Porcelana del Buen Retiro* también tiene su origen en la España borbónica del siglo XVIII. Quiso Carlos III al llegar a reinar en España reinstalar la Fábrica de Capo di Monte, que el había fundado en Nápoles. Y esta *Real Fábrica de la China*, como se la conoció, primero pasó por dos etapas, la primera de influencia italiana y la segunda de imitación francesa de Sèvres. Al principio se traía hasta la pasta, pero en la segunda época, dirigida por el mallorquín Sureda, se encontró en Vallecas una tierra que fue origen de la «porcelana de Madrid». Características de esta fábrica son los «*bizcochos de porcelanas*» y «*las flores de porcelana*», que llegaron a sobrepasar a los de Sèvres para vasos y relieves.

La *Fábrica de Porcelanas del Buen Retiro* también instaló un Real Laboratorio de Piedras Duras y Mosai-

co de la importancia de las «mesas revueltas», las que se pueden admirar en nuestro Museo del Prado.

La *Real Fábrica de Porcelana de la Moncloa*, que primero se llamó de la Florida, fue fundada por Fernando VII, queriendo resucitar la del Buen Retiro, pero a pesar de todos los intentos no pudo pasar a la segunda mitad del siglo XIX.

Fue famosa en el siglo XVIII la *Real Platería* de Martínez. Anotamos como característica peculiar de esta manufactura el uso de troqueles, o sea de moldes de acero en vez de los normales de hierro. Otra de sus especialidades fue la plata sobredorada. Después de su muerte fue su yerno el que pidió y al que se le concedió el título de «Platería de la Real Casa y Cámara de Sus Majestades».

Mientras tanto, el pueblo seguía trabajando en sus artesanías: abanicos, peines, guitarras y otros instrumentos musicales, ocupado en hacer cacharros de barro y elaborar el esparto y el cáñamo, y seguían elaborando piezas utilitarias y artísticas: los *cabestreros*, los *enjalmeros*, los *esparteros*, los *albarderos*, los *boteros*, los *plateros* y los *cuchilleros*, los *armeros*, los *toneleros*, los *cereros*, cuyos obradores siguen estando hoy donde estuvieron siempre: entre la Puerta de Guadalajara, en plena calle Mayor, en Puerta Cerrada o en las Cavas (antiguos fosos de las murallas), en las cercanías de la Plaza Mayor, donde se asentaron los primitivos talleres, donde hoy, en la segunda mitad del siglo XX, hay que *redescubrir* casi en los mismos lugares de antaño

LA ARTESANIA EN LOS MUSEOS DE MADRID

Entre los más de cincuenta museos de Madrid abundan los que acogen en sus salas importantes fondos de la artesanía y el arte popular y los exclusivamente dedicados a mostrar las más significativas manifestaciones artesanas, que datan incluso del prehistórico Paleolítico Superior, que a través de los siglos nacieron y se desarrollaron en nuestra ciudad. Otras entidades públicas y privadas e instituciones religiosas ubicadas en Madrid muestran también una amplia y rica gama de obras artesanas de todas las épocas. Asimismo, en los museos madrileños se exponen valiosas piezas de las artesanías de cualquier rincón y cultura de la tierra, pues no en vano Madrid fue y es ciudad abierta y receptiva, a veces singular anfitriona, a todo arte foráneo.

Así, en el Instituto Valencia de Don Juan existe una importante colección de cerámica española, en la que destacan piezas de Paterna, Manises, Teruel, Talavera o Puente del Arzobispo, en sus distintas series. El Museo Nacional de Artes Decorativas ofrece, por su parte, además de muestras de esta manufactura, una interesante representación del mueble español de los siglos xvi y xvii: taquillones y bargueños, entre otros. También el Museo Romántico dedica una amplia exposición al mueble, en muy variados estilos, complementado con bellos espejos isabelinos y cristales de Bohemia y de La Granja.

El Museo del Prado, junto a sus bien afamadas obras pictóricas, contiene sobresalientes fondos de una fina artesanía, como las llamadas «Alhajas de Delfín», colección de piedras duras, como ágatas, turquesas o jaspes, y guarniciones de orfebrería de oro decorada con esmaltes, piedras preciosas y camafeos. Además, cerámica, armaduras españolas de los siglos xvi y xviii y tapices flamencos, entre otras muestras de interés. Más alejado del casco urbano, en los pabellones de la Universidad Autónoma, se encuentra el Museo de Tradiciones y Artes Populares, en el que se exponen cinco mil piezas que reflejan exhaustivamente el arte popular y la artesanía de España. En él, también, se imparten cursos de cerámica, alfarería, cestería o arquitectura popular.

El Museo Municipal, con sus magníficas obras de porcelana del Buen Retiro; el Museo Arqueológico Nacional, con sus colecciones de vasos campaniformes, de cestería prehistórica, cerámicas célticas y argáricas, o de orfebrería visigoda; o bien, los Monasterios de Las Descalzas Reales y de la Encarnación, con sus tallas y relicarios de madera, son otros ejemplos de la variedad y calidad de los fondos artesanales de los museos de Madrid. También hay que mencionar el Museo de América, en el que se recogen obras artesanas de las distintas culturas precolombinas, o el Palacio Real o la Real Fábrica de Tapices, donde este arte, de origen oriental, que tuvo inigualables seguidores en Goya, Picasso o Miró, alcanza momentos de bella perfección. No podía faltar una mención a la Escuela Municipal de Cerámica, donde el aprendizaje de esta especialidad artesana se complementa con exposiciones de las piezas creadas por sus entusiastas alumnos.

Ayuntamiento de Madrid



Museo Romantico.

Museo Nacional de Artes Decorativas.



Ayuntamiento



MUSEOS

Calcografía Nacional

Provisionalmente, paseo Recoletos, 20. Teléfono 276 25 73. Metro: Colón: Bus: 5, 14, 27, 45, M-6 y M-12. Horario: 10-14; sábados, 10-13.30. Cerrado domingos y festivos. Entrada gratuita.

Planchas en cobre grabadas por los artistas, que proceden en su mayoría principalmente de la Imprenta Real. Las colecciones se incrementan a través de los concursos de grabados.

En el Museo existen 6.000 planchas, siendo las más representativas las de Manuel Salvador Carmona, del siglo XVIII, las cuatro series de Goya y las de Solana, Baroja, Fortuny y Pellicer.

Colección Banco de España

Cervantes, 11, semiesquina a León. Teléfono 429 92 16. Metro: Antón Martín. Bus: 6, 26, 32, 57 y M-9. Horario: 11-14. Cerrado: lunes y del 15 de julio al 15 de septiembre. Entrada: 50 pesetas.

Destaca una colección valiosísima de tapices de Peermans (siglo XVII), de Gobelinos, de Aubousson y las alfombras de la Real Fábrica de Tapices, junto a tibores de porcelana de Sajonia, Sevres y Canton. Un conjunto de delicadas piezas chinas en marfil y laca, lámparas de cristal de La Granja y Barracat y un variado y rico mobiliario de estilos Isabelino, francés, español e italiano configuran las piezas de mayor interés.

Colección de la Biblioteca Musical

Imperial, 8, 4.º izqda. Teléfono: 266 48 85. Metro Sol. Bus: 3, 31,

50, 65 y 23. Horario: 8-15 y 16-21.30. Sábados: 8-14. Cerrado: festivos y agosto. Entrada: gratuita.

Biblioteca especializada en la historia de la música. Los instrumentos musicales que figuran en esta colección tienen un carácter ornamental, ya que fundamentalmente está dedicado al préstamo de libros y partituras.

Son de destacar, por su curiosidad, algunos instrumentos chinos, orientales y marroquíes, y algunos españoles y europeos de los siglos XIII, XVIII y XIX.

Del Banco Exterior

De los fondos existentes en esta colección, cabe hacer especial mención del mobiliario español del siglo XVI y XVII, destacando una mesa de nogal tallada, pieza única, y un bargueño de Aragón (1540).

Importante artesanado zamorano del siglo XVII. Tapices de Bruselas, Teniers.

Escuela Municipal de Cerámica

Francisco y Jacinto Alcántara, 2. Teléfono 247 85 89. Metro: Argüelles. Bus: 21 y 74. Horario: previa solicitud. Entrada: gratuita.

Colección de piezas de diferente diseño y material pertenecientes al profesorado y alumnos de la Escuela desde su fundación (murales, mosaicos, piezas hechas a torno, vidriadas...)

Instituto Valencia de Don Juan

Fortuny, 43. Teléfono 419 87 74. Metro: Rubén Darío. Bus: 40 y M-3.



Plaza del Artesano en La Vaguada.

Tienda Artespaña.



MUSEOS

Horario: miércoles y viernes de 12 a 14. Entrada: gratuita.

Contiene colecciones de interés extraordinario. Presta especial atención a las artes industriales —vidrios, esmaltes, azabaches, marfiles, tejidos, bordados, encajes, y sobre todo a la cerámica hispanomusulmana: califal y nazarí, con el famoso azulejo Fortuny. Importante representación de loza levantina de Paterna y Manises de los siglos XIII, XIV, XV; aragonesa (Teruel, Muel, etcétera) de los siglos XIV al XVIII; de Talavera, donde están representadas todas las series desde el siglo XVI al XIV, y de Puente del Arzobispo; loza de «cuerda seca de los siglos XV y XVI, y una amplia muestra de azulejos sevillanos, talaveranos y valencianos. Sin embargo, la colección más importante está integrada por las piezas de loza dorada de Manises, Muel y Cataluña. Como broche final figura una selección de obras del Buen Retiro.

Monasterio de la Encarnación

Plaza de la Encarnación, 1. Teléfono 247 05 10. Metro Opera. Bus: 25, 33, 39 y M-4. Horario: 10.30-13.30 y 16-18. Cerrado: domingos y tarde de festividades religiosas. Entrada: 100 pesetas (conjunta con el Museo de las Descalzas Reales). Posee una magnífica sillería del coro, del siglo XVI, de madera de nogal, así como el facistol, de palo santo, y un Cristo de marfil, ambos del siglo XVII. Obra destacada es el relicario, de madera de ébano, palo santo y bronce dorado.

Monasterio de las Descalzas Reales

Plaza de las Descalzas, 3. Teléfono 222 06 87. Metro Sol y Callao. Bus: 1, 2, 5, 20, 46, 52, 53, 74, M-1, M-2, M-3, M-5 y M-10. Horario: 10.30-12.45. Todos los días. Lunes a jueves: 16-17.15. Cerrado: festivos señalados por el Monasterio. Entrada: 100 pesetas (incluye el Monasterio de la Encarnación).

Excelente colección de tapices de los siglos XVI y XVII, de Rubens. Orfebrería religiosa y ropas de culto de la misma época. El relicario contiene innumerables piezas de orfebrería religiosa de extraordinario valor artístico. Tallas policromadas, de las que hay que destacar el busto de Ecce Homo, de Pedro de Mena.

Museo Arqueológico Nacional

Serrano, 13. Teléfono 403 65 59. Metro Colón. Bus: 1, 9, 19, 51, 74 y M-2. Horario: 9.30-13.30. Viernes: 16-20. Cerrado: 1 de enero, jueves y viernes Santo, y 25 de diciembre. Entrada: gratuita para españoles. Extranjeros, 150 pesetas.

Entre sus muestras artesanas destacan: la primera cestería prehistórica de España, instrumentos de labor (hoz microlítica), así como cerámica oculada del período Neolítico. Colección de espadas, vasos campaniformes, tesoros de orfebrería prehistóricos (Aliseda). Bronces ibéricos y cerámicas de varias culturas (celtica, ibérica y argárica). Orfebrería y terra sigillata romana; vasos griegos y vidrios púnicos y romanos. Destaca, entre otras, una importante colección medieval compuesta de or-

febrería visigoda (Guarrazar); cerámica, nielados y eboraria árabe, y de marfiles y cajas de ágatas de los primeros reinos cristianos.

Museo de América

Avenida Reyes Católicos, 6. Teléfono 243 94 37. Metro Moncloa. Bus: 12, 62, G, I, 82, 83, A y C. Provisionalmente, se encuentra cerrado por obras.

Cabe destacar, dentro de las culturas precolombinas, hispanoamericana y americana que se exponen, las colecciones de orfebrería quimbaya, cerámica mochica, nazca e inca y chimú. Colección de keros incas de madera. Textiles mejicanos de plumería (período de transición). Trabajos de nácar de Méjico y Filipinas (coloniales). Hay que mencionar también una colección de cerámica poblana con magníficos tiores de engobe. Reapertura en fechas próximas.

Museo de Artes y Tradiciones Populares

Universidad Autónoma de Madrid (Canto Blanco), Facultad de Filosofía, Departamento de Arqueología. Teléfono 734 01 00, extensión 1270. Bus: desde la plaza de Castilla. Ferrocarril a Canto Blanco desde Atocha y Chamartín. Horario: 11-14. Martes y jueves: 17-20. Cerrado: sábados, domingos y festivos. Entrada: gratuita.

Entre las siete salas y dos jardines de que consta este Museo, se encuentran repartidas varias colecciones etnológicas de 5.000 piezas de arte popular y artesanía de España.

Los objetos están clasificados en dos grandes apartados: los relacionados con la vida espiritual de los pueblos (religiosidad popular, ciclo de la vida humana, ciclo del año, con sus fiestas y costumbres) y su vida material (trabajo y vida doméstica), conteniendo todo lo referente a las técnicas de obtención, producción y transformación de alimentos, así como todo lo que atañe a la casa y a la vida doméstica.

Se imparten cursos cuatrimestrales sobre arte popular en España: cerámica y alfarería, madera, cestería, arquitectura popular, fiestas.

Museo Cerralbo

Ventura Rodríguez, 17. Teléfono 247 36 46. Metro Plaza de España y Ventura Rodríguez. Bus: 1, 2, 44, 46, 74, C, M-5 y M-9. Horario: 10-14 y 16-19. Cerrado: lunes, agosto, 1 de enero, 1 de mayo, Viernes Santo y 25 de diciembre. Entrada gratuita para españoles. Extranjeros: 200 pesetas.

Colección de tapices flamencos (siglo XVI) y reposteros de Bruselas (siglo XVIII). Alfombras españolas del siglo XIV. Trajes del siglo XVIII. Muebles españoles de los siglos XVIII y XIX y otro mobiliario estilo Imperio, Luis XV, Romanticismo. Interesante colección de armas europeas y orientales, así como de cerámica italogriega, hispanoárabe, tarros de botica de Talavera, azulejos policromados y vidriados (siglos XVI y XVII), porcelana de Manises, Höchst y Frankenthal, del Retiro, Alcora y Sèvres, y de orfebrería y joyas religiosas del siglo XVI.

MUSEOS

Museo del Ejército

Méndez Núñez, 1. Teléfono 231 46 24. Metro Banco de España. Bus: 15, 19, 27, 34, 37 y 45. Horario: 10-17. Domingos y festivos: 10-14. Cerrado: lunes. Entrada: gratuita para españoles. Extranjeros, 50 pesetas.

Destacan valiosas y completas colecciones de armas de fuego cortas y largas (arcabuces), armas blancas (espadas, floretes y sables), uniformes, armaduras y otras piezas militares que datan hasta del siglo XV. Importantes conjuntos de orfebrería, mobiliario, estandartes, arcones, tiendas de campo... La reconocida colección de soldados de plomo completa los fondos de mayor interés.

Museo Español de Arte Contemporáneo

Avenida Juan de Herrera, 2. Teléfono 449 24 53 y 449 71 50. Bus: 46. Horario: 10-18. Miércoles: 10-20. Festivos y domingos: 10-15. Cerrado: lunes. Entrada: gratuita para españoles. Extranjeros: 150 pesetas. Aunque las obras que contiene corresponden al campo de las artes plásticas contemporáneas, siglos XIX y XX, merece una especial atención por las distintas exposiciones que, de una forma periódica, se desarrollan sobre diferentes manifestaciones artesanas.

Museo de la Fábrica Nacional de Moneda y Timbre

Jorge Juan, 106. Teléfono 274 50 05. Metro O'Donnell

Bus: C, 30 y 56. Horario: viernes y sábados mañanas, previa solicitud. Está especialmente dedicado a la numismática; sin embargo, contiene dos salas exclusivamente para las artes gráficas; con grabados, dibujos, moldes y troqueles correspondientes a los siglos XVI, XVII y XVIII.

Museo de la Farmacia Hispana

Facultad de Farmacia. Universidad Complutense. Ciudad Universitaria. Teléfono 243 48 61. Bus: 62 y F. Horario: período escolar: 10-13, previa solicitud. Cerrado: festivos y mes de agosto. Entrada: gratuita. Además de una amplia muestra de farmacia, en la que destacan varias de los siglos XVII y XVIII, sobresale una colección de botes de cerámica de los siglos XIX al XX, española y extranjera, así como cajas para drogas y plantas en madera policromada de los siglos XVI al XIX. Otras colecciones a destacar son las de grabados y morteros.

Museo Lázaro Galdiano

Serrano, 122. Palacete «Parque Florido». Teléfono 261 60 84. Bus: 9, 16, 19, 51 y 89. Horario: 10-14. Cerrado: lunes. Entrada: 50 pesetas. Domingos: 25 pesetas.

Esmaltes y marfiles, orfebrería religiosa; joyas (diadema prehistórica, celtas, anillos fenicios, iberos, bizantinos, romanos), cerámica popular (Talavera, siglo XV), azulejos heráldicos. Muebles franceses (Rococó), italianos, españoles (bargueños, cómodas, mesas, arcones, trabajos

de taracea de mármol y marfil), armaduras, armas modernas y medievales, telas españolas e italianas (terciopelos venecianos, sedas españolas, telas árabes y orientales); casullas muy representativas del bordado español desde el final del Gótico y abanicos.

Museo Municipal

Fuencarral, 78. Teléfono 222 57 32. Metro Tribunal. Bus: 40, 7, 3 y M-10. Horario: 10-14 y 17-21. Domingo: 10-14.30. Cerrado: lunes y festivos (entre semana). Entrada: gratuita.

Entre sus magníficas obras de artesanía sobresalen las de porcelana del Buen Retiro; cerámica de los siglos XVII-XVIII, así como una importante muestra de cerámica de la Moncloa del siglo XIX. Muebles de los siglos XVI al XIX. Cristal de La Granja (siglos XVIII-XIX), y 10.000 estampas de los siglos XVI al XX, entre grabados y litografías. Tapices, alfombras, obras de platería y relojería.

Museo Nacional de Artes Decorativas

Montalbán, 12. Teléfono 221 34 40. Metro Banco de España. Bus: 14, 27, 34, 37, 45 y M-6. Horario: 10-17. Sábados y domingos: 10-14. Julio, agosto y septiembre: 10-14. Cerrado: lunes. Entrada: gratuita para españoles. Extranjeros: 150 pesetas. Contiene una colección de las más importantes manufacturas de cerámicas españolas, de Talavera de la Reina, Puente del Arzobispo, Cataluña, Teruel y Alcora (Valencia), de

los siglos XV al XIX en sus distintas series. Cordobanes y guadamecies de los siglos XVI al XIX. Vidrios y cristal españoles (greco-púnicos, romanos, catalanes, andaluces, castellanos y de La Granja) y europeos del siglo XX. Importante colección del mueble español, destacando el de los siglos XVI al XVII (armarios, taquillones, bargueños, etcétera) bajo ricos artonados mudéjares. Tapices de Bruselas, del siglo XVI y alfombras y bordados populares españoles. Porcelanas, del siglo XVIII-XIX, españolas y europeas (Sajonia, Sèvres y Buen Retiro). Una de las salas más importantes; cocina valenciana, con azulejos de Manises. Estuches del «Tesoro del Delfín», hierros, joyas, espejos y cornucopias, lámparas, tabaqueras.

Museo Nacional de Etnología

Alfonso XII, 68. Teléfono 230 64 18. Metro Atocha. Bus: 10, 14, 19, 24, 26, 32, 37, 54, 57 y M-9. Horario: 10-14. Cerrado: lunes, agosto, Viernes Santo, 1 de mayo y 25 de diciembre. Entrada: gratuita para españoles. Extranjeros, 75 pesetas.

Entre sus fondos cabe destacar, de un modo especial, las colecciones de cerámica, cestería, tejidos, tallas de madera, metales, juguetería, fetiches, ídolos y joyería de las culturas indígenas de Filipinas, África Central, Amazónica y América del Sur.

Museo Nacional del Prado

Paseo del Prado, s/n. Teléfonos 468 09 50 y 230 62 04. Metro



Museo Municipal.

Taller de cordoneria.



Ayuntamiento de Madrid

Atocha. Bus: 10, 14, 27, 34, 37, 45 y M-6. Horario, verano: 10-18; invierno: 10-17. Domingos y festivos todo el año: 10-14. Cerrado: lunes, 1 de enero, Viernes Santo, 1 de mayo, 25 de diciembre. Entrada: gratuita para españoles. Extranjeros: 200 pesetas (junto con el Casón del Buen Retiro).

Destacan las llamadas «Alhajas del Delfín», heredadas por Felipe V de Borbón a la muerte de su padre, el Gran Delfín de Francia, en 1712, que la componen una doble colección de vasos de piedras duras (ágatas, jaspes, lapislázuli y turquesas) y de cristal de roca, engarzados todos ellos con guarniciones de orfebrería de oro decorada con esmaltes, piedras preciosas y camafeos. Mesas de mármol con incrustaciones de piedras duras de origen italiano y otras de la Fábrica del Buen Retiro, muebles de madera labrada y dorada, cerámica de Talavera, porcelana de Sèvres, vidrio de La Granja, armaduras españolas de los siglos XVI y XVIII y tapices flamencos, completan los fondos de mayor interés.

Museo Naval

Montalbán, 2. Teléfono 221 04 19. Metro Banco de España. Bus: 10, 14, 27, 34, 37, 45 y M-6. Horario: 10.30-13.30. Cerrado: lunes. Entrada: 5 pesetas. Jueves, gratuita. Instrumentos de la actividad del hombre en la mar, platos de cerámica con motivos navales y colección de cerámica prehispánica, modelismo, mascarones, armas de los siglos XVI y XVII, consolas del siglo XVIII y esbotos. Es de resaltar el Galeón Flamenco de 1593. Tam-

bién, el Portapaces de Isabel la Católica en platino y oro, el estuche náutico de Felipe II (pieza única), modelismo naval en hueso y cuero del siglo XVII y naveta de cristal del siglo XVI, farolones...

Existe en el propio Museo un taller viviente para la restauración y construcción de modelismo naval.

Museo Romántico

San Mateo, 13. Teléfono 448 10 71. Metro Alonso Martínez. Bus: 37, 40 y M-10. Horario: 10-18. Domingos: 10-14. Cerrado: lunes, festivos y del 1 de agosto al 15 de septiembre. Entrada: gratuita para españoles. Extranjeros: 75 pesetas.

Muebles de diversos estilos: Isabelino, Imperio, Fernandino y otros, destacando una cómoda japonesa de laca y oro y un costurero filipino de nácar y plata. Espejos isabelinos y cristales de Bohemia y La Granja. Importante colección de porcelana de Alcora, Pasajes y Sargadelos, así como algunas piezas francesas e inglesas.

También cabe señalar un reloj de péndulo neogótico y otro inglés del siglo XVIII, entre otros. En cuanto a tejidos, destaca una alfombra española tejida en la fábrica de Santa Bárbara, colchas de manila y sillería bordadas de raso.

Apartado importante es el dedicado al poeta Larra, donde se exponen, entre otros objetos, el escritorio y algunas pistolas de duelo.

Museo Taurino

Plaza Monumental de Las Ventas. Patio de Caballos. Alcalá, 237. Teléfono 255 18 57. Metro Ventas. Bus: 38, 106, 110, M-1 y M-8. Horario:

MUSEOS

10-13 y 15.30-19. Cerrado: lunes y festivos si no hay corrida. Entrada: 50 pesetas.

Presenta, junto a un apreciable sinfín de esculturas, cuadros, carteles y otras curiosidades con motivos taurinos, una valiosa colección de trajes de torear y capotes de paseo pertenecientes a las figuras más notables y legendarias de la historia del toreo, finamente trabajadas en seda y bordadas en oro, así como estoques, espadas y otros objetos de faena.

Palacio Real

Bailén, s/n. Teléfono 248 74 04. Metro Opera y Plaza de España. Bus: 3 y M-4. Horario, verano: 10-12.45 y 16-17.45. Invierno: 10-12.45 y 15.30-17.15. Domingos y festivos: 10-13.30, todo el año. Entrada: Salones oficiales y privados: 150 pesetas. Museo de Pintura: 40 pesetas. Museo de Tapices y Joyas: 40 pesetas. Armería: 60 pesetas. Biblioteca: 35 pesetas. Real Farmacia: 25 pesetas. Visita completa al Palacio: 310 pesetas. Con Museo de Carruajes: 385 pesetas.

Decorado durante los siglos XVIII y XIX, con tapices, alfombras, lámparas, relojes, estatuillas y objetos de todas clases, de incalculable valor artístico. Destacan la escalera principal con balaustrada adornada con dos leones de mármol. Mobiliario estilo Imperio, Carlos IV y Luis XV. Espejos y lámparas de La Granja. Muy interesante la colección de tapices bruselenses de los siglos XV y XVI. Extraordinarias son las colecciones de cristalerías, vajillas de Sèvres, Berlín, París y Buen Retiro; las de relojes, orfebrería y marfil, distribuidas por todo el palacio.

Real Armería

Guarda armas medievales de valor histórico, armaduras españolas de fines del siglo XV, así como flamenca y valenciana. Colección de las magníficas armaduras de guerra del emperador Carlos. Son de mencionar la colección de tapices correspondientes a la campaña de Túnez.

La Biblioteca

Guarda libros de exquisita encuadernación, medallas, monedas y grabados de diferentes épocas y estilos.

La Real Farmacia

Atesora las magníficas colecciones de envases de cristal, cerámica y porcelana de las fábricas de La Granja y el Buen Retiro.

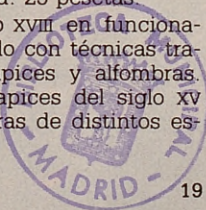
Museo de Carruajes

Contiene principalmente carruajes de los siglos XVIII, XIX y XX (berlinas, carrozas), sillas de mano, calestras siglo XIX, sillas de montar y alfombra de dibujos pompeyanos.

Real Fábrica de Tapices

Fuenterrobía, 2. Teléfono 251 34 00. Metro Menéndez Pelayo. Bus: 10, 14, 19, 32 y M-9. Horario: 9.30-12.30. Cerrado: sábados, domingos y agosto. Entrada: 25 pesetas.

Telares del siglo XVIII en funcionamiento trabajando con técnicas tradicionales en tapices y alfombras. Muestrario de tapices del siglo XV al XVIII y alfombras de distintos estilos y diseños.





Fabricante de guitarras.

Taller de cordoneria.



TALLERES ARTESANOS

Se agrupan en el Madrid que fue morisco o de los Austrias o galdosiano, tras fachadas anónimas en calles con mucha historia que contar, y son los genuinos herederos de aquellos gremios medievales que bien entrado el siglo XIX todavía disfrutaban de prerrogativas fiscales y festividades patronales propias. Son los talleres artesanos de Madrid, que han resistido al tiempo y a la industrias, legados de padres a hijos con saberes y herramientas y tan florecientes hoy como en los lejanos tiempos en que comenzaron su actividad. Pero el obligado abandono del último maestro de aquel u otro oficio artesano fue causa suficiente para el cierre de muchos talleres. El callejero madrileño los recuerda en los nombres de plazas y calles, como las de Bordadores, Latoneros, Esparteros, Cedaceros o la Ribera de Curtidores, así denominadas por concurrir en ellas un buen número de talleres de un mismo gremio.

Los oficios y talleres artesanos tradicionales se asientan en lugares como el Rastro, las Cavas, el legendario barrio de la Morería, en Malasaña, en Lavapiés y casi cualquier calleja del viejo Madrid. Otros talleres nacieron al calor de los veteranos artesanos, en los últimos años, trabajados por manos jóvenes, pero ya tan expertas como las de sus sexagenarios maestros que, en la hora del retiro, traspasan utillaje y conocimientos no sin nostalgia. Pasear por Madrid y descubrir estos talleres, muchos de los cuales venden directamente sus productos, es un placer que no todas las ciudades pueden ofrecer a sus habitantes y visitantes. En ellos se tejen, como hace tres siglos, flecos, borlas y abrazadores; se ensamblan las maderas nobles de una guitarra o un violín; se bordan las lentejuelas de un traje de luces, o se cose una bota de vino, se curva la hojalata de un cántaro a golpe de martillo o se ajustan los aros de cobre de un sobrio tonel. También es posible admirar el trabajo de bronceístas, plateros, cereros, vidrieros, encuadernadores, alfareros, tejedores, zapateros y muchos más artesanos de Madrid.

Madera

Claudio Hernando Salmerón. Piedrabuena, 10. Teléfono 475 73 94 (Taracea), Ajedreces, Madrid.

Cecilio M. Alonso Catalina. Galiana, 25. Teléfono 464 34 85, Madrid-11. Ajedreces, escudos, figuras, tallas. Tonelería Muñoz. Cava Baja, 12. Teléfono 265 68 58, Madrid. Cubas de diferentes tamaños y toneles.

Aguilino Frutos Frutos. Celanova, 17. Teléfono 201 08 75, Madrid. Marquetería, costureros, mesas, candelabros.

Felipe Voras. Aguas, 1, Madrid. Muebles de estilo.

Instrumentos musicales

Paulino Bernabé Almendáriz. Cuchilleros, 8. Teléfonos 266 44 30 (taller) y 215 66 95 (particular), Madrid-12. Guitarras.

Juan Álvarez. San Pedro, 7, Madrid. Guitarras.

José Ramírez. Concepción Jerónima, 5, tienda; Ramón de Aguinaga, 4, taller, Madrid-2. Teléfono 227 99 35. Guitarras.

Ayuntamiento de Madrid

Arcángel Fernández de la Mata. Jesús y María, 26, Madrid-12. Teléfono 228 70 67. Guitarras.

Marcelino López. Fernán Núñez, 17, Madrid-16. Teléfono 250 29 49. Guitarras.

Santos Bayón Ruiz. Aduana, 23, Madrid-14.

Lorenzo Alvarez Gil. Manuel Arranz, 10, Madrid-18. Teléfono 439 96 77. Guitarras.

Félix Manzanero Cabrera. Santa Ana, 12, Madrid-5. Teléfono 266 00 47. Guitarras

Vicente Pérez Camacho. Amparo, 1, Madrid. Teléfono 239 29 10. Guitarras.

Francisco Fernández. Rodas, 11, Madrid-5. Teléfono 227 82 46. Guitarras.

Luis Aróstegui Granados. Plaza Chueca, 4, Madrid. Teléfono 222 98 05. Guitarras.

Evelio Domínguez Hernández. Virgen del Lluch, 88, Madrid-27. Teléfono 408 81 34. Guitarras y otros instrumentos musicales.

Manuel González Contreras. Mayor, 80, Madrid-13. Teléfono 248 59 26. Guitarras.

Fernando Solar González. Divino Pastor, 24, Madrid. Teléfono 445 75 98. Violines.

Antonio Apruzzese. Carrera de San Francisco, 7, Madrid. Teléfono 265 74 57. Repara organillos. Afina y pone música.

Manuel Cáceres Pizarro. Puerto de Arlabán, 21, Madrid-18. Guitarras.

Manuel Rodríguez Fernández. Hortaleza, 32, Madrid-4. Guitarras.

Hermanos Conde. Gravina, 7, Madrid. Guitarras.

Javier Rojo. Divino Pastor, 22, Madrid. Guitarras.

Anselmo Solar. Guitarras.

Encuadernación

Calero. Bárbara de Braganza, 9, Madrid. Teléfono 419 49 70. Toda clase de encuadernación y artículos de piel.

Jesús Cortés. Caños del Peral, 9, Madrid. Teléfono 247 00 27. Toda clase de encuadernación desde la rústica a la de lujo.

Esmaltes

Francisco Gómez Reiz. Avenida Dr. Federico Rubio, 171, Madrid. Teléfono 450 79 96. Esmaltes.

José Luis Cejalvo Lorenzo. Narváez, 19, 6.º C, Madrid. Teléfono 275 98 93. Miniaturas, cruces.

Taller de Artes. Costanilla de los Capuchinos, 3, Madrid-4. Teléfono 231 82 98. Esmaltes.

Juguetes

Taller de Malasaña. José Manuel Pascual Debón. Don Felipe, 12, Madrid. Juguetes de madera.

Cerería

Víctor Ortega Corneja. Toledo, 43, Madrid. Teléfono 265 60 19. Cirios, velas, cerillas.

Cerería San Sebastián. Ortiz Arauz (desde 1760); Atocha, 41 (taller y tienda), Madrid. Cerería, velas ri-

zadas

Ayuntamiento de Madrid

Textiles

Taller de Pasamanería. Enrique Contreras. Fomento, 28, Madrid. Teléfono 247 77 31. Flecós, galones, borlas, camino de mesa.

Carolina Torres Chasserot. Virgen María, 7, Madrid. Teléfono 273 42 13. Alfombras y tapices. Industrias Artísticas Agrupadas. Cardenal Herrera Oria, 378, Madrid. Teléfono 216 18 40. Alfombras y tapices.

Real Fábrica de Tapices. Livinio Stuyck. Fuenterrabía, 2, Madrid. Teléfono 251 77 66. Tapices.

Luis Garrido. 12 de Octubre, 40, Madrid. Teléfono 273 35 27. Tapices modernos entre dos y seis metros.

Taller textil. San Lorenzo, 5, Madrid-4. Teléfono 410 22 88. Tapiz moderno (taller-escuela).

Marta Viñals. Abtao, 3, 1.º A, Madrid-7. Teléfono 251 15 01. Tapices. Reproducción de cuadros.

Santiago Pelayo. León 8 (entrada por calle Infante, 7), Madrid. Teléfono 429 57 92. Trajes de torero.

Fermin López Fuentes. Aduana, 27, 1.º dcha., Madrid. Teléfono 231 68 84. Trajes de torero.

Cuero y piel

María del Carmen Aycart Herrero. Montealeón, 8, Madrid. Teléfono 231 57 30 (sólo tardes). Cuero repujado, decorativos cuadros.

Botería Rodríguez. Aguila, 12, Madrid. Teléfono 265 66 29. Botas de vino y reparaciones.

Marcos del Valle. Sombriería, 1, Madrid. Teléfono 227 98 76. Cabezales y monturas.

TALLERES ARTESANOS

Félix García Tenorio. Bolsa, 9, Madrid. Teléfono 221 31 94. Calzado.

J. Luis Benedito López. Juan Pérez Zúñiga, 38, Madrid-27. Teléfono 267 03 20. Escultor en general y taxidermista.

Artesanía de Botas. Antonio Coro. Avenida Albufera, 36, Madrid-18. Teléfono 433 85 02. Botas de vino.

Orfebrería, platería y materias nobles

Genaro Pinto Tardaguila. C. Estrella, 12, Madrid-13. Teléfono 221 74 89. Grabado en metales y marfil; medidas pequeñas.

Rafael Gumiel Ortiz. Taller Marfiles Gumiel, S. L. Matilde Hernández, 36, Madrid. Teléfono 471 35 77. Tallas de marfil.

Domingo Tornel García. Luis Cabre-ra, 86, Madrid. Teléfono 416 20 98. Talla el diamante.

Jesús Frutos Alonso. Ramiro Molina, 19, Madrid. Teléfono 463 13 47. Grabado en acero, cincelado.

Alberto Botella Colmenarejo. Infanta Mercedes, 57 (casa). Teléfono 279 88 62. García de Paredes, 22 (taller). Teléfono 447 78 05. Toda clase de joyería, oro, plata, sortijas y pulseras.

Luis Espuñes, S. A. Castelló, 18, Madrid. Teléfono 431 64 64. Platero.

Talleres Vera. Vinaroz, 21, Madrid. Platería, figuras decorativas, juegos de café.

Metales

Pedro Martín Valladolid. Ajalvir, 5, Madrid. Teléfonos 459 45 97 (casa)



y 459 86 72 (taller). Arreglos, apliques y lámparas en bronce.

Pedro José Villalba. Nicolás Morales, 13. Teléfono 471 53 65 (taller). Cabeza, 24 (tienda). Teléfono 227 38 48 (Miguel Villalba). Fabricación propia. Toda clase de objetos de bronce.

Florencio Soria Puertas (Casa Soria). C. Calvario, 21, Madrid. Teléfono 239 05 66. Cántaros, jarras, lecheras, embudos, etcétera, de hojalata.

J. Reoyo. Goya, 104, Madrid-9. Teléfono 401 52 39. Centros de mesa, ceniceros, paragueros de latón, alpaca, cobre.

Taller de Arte Soto. Juan José Soto López. Olite, 45, Madrid. Teléfono 450 68 45. Toda clase de objetos de latón.

Vidrio y cristal

Juan Pomares Navarro. Grafal, 8, Madrid. Teléfono 265 36 56. Vidrieras artísticas.

Juan Cano. Santa Lucía, 3, Madrid. Teléfono 232 03 31. Juegos de vasos y de baño.

Taller Calvo. Dr. Federico Rubio, 105, Madrid. Teléfono 459 80 30. Grabado de iniciales y tallas en

vasos y copas. Restauración de copas.

Alfarería y cerámica

Nadia Conssolani Mauro. Cardenal Herrera Oria, 305, Madrid. Teléfono 459 79 71. Cuadros esmalte, escultura en arcilla.

Carlos Martín. Nicolás Morales, 29, Madrid. Teléfono 472 27 64. Fabricación y decoración de figuras de porcelana, especialmente toda clase de animales pequeños.

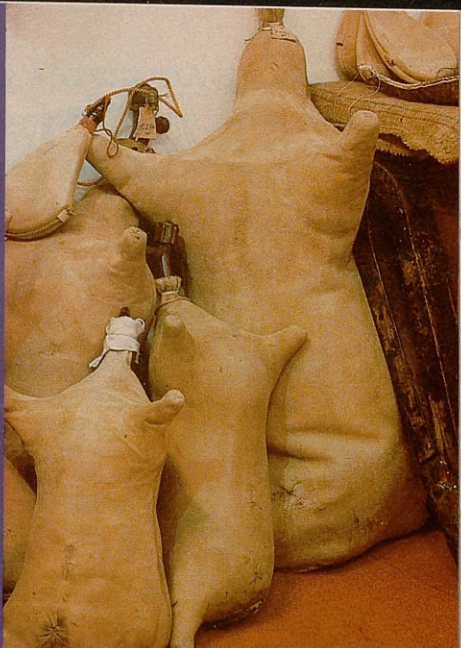
Productos Cerámica Sureda, S. L. Mayor, 32, Madrid. Teléfono 266 50 69. Taller: Joaquín Lorenzo, 33. Porcelana artística, figuras y platos con escudos.

José María Álvarez. Valentín Llaguno, 4. Teléfono 227 02 59. Porcelanas artísticas, figuras clásicas.

Antonio López Hernández. Atocha, 84, Madrid. Teléfono 467 23 24. Porcelanas y figuras antiguas, marcos, relojes, candelabros.

Taller de Cerámica Jaime Barrutia. Plaza Vázquez de Mella, 6, Madrid. Cerámicas.

AZAILA (Aurora Cañero). Plaza de la Morería, 7, Madrid-5. Teléfono 266 16 41. Cerámica, cuadros, placas.



Afinando un organillo, botería, tonelero y cerero.





Artesanía en el Rastro.



COMPRAR ARTESANIA EN MADRID

Viejas tiendas, que aún conservan portadas de rancia madera tallada y rótulos primorosamente trazados, con mostradores de fino mármol, que abrieron sus puertas en las postrimerías del pasado siglo o en los bulliciosos años veinte, esparcidas todavía hoy por el antiguo Arrabal, por Lavapiés, por el barrio de los Austrias, o circundando la Puerta del Sol, la Plaza Mayor o la de la Cebada. Y modernos comercios, sofisticados, a veces, luminosos y de aire jovial siempre, que proliferaron por la ciudad en los años recientes, ubicados en el ensanche, en los barrios comerciales, y también en la parte vieja, en otro tiempo epicentro comercial de Madrid. Dos maneras de ofrecer los productos artesanos al madrileño y al visitante, que comparten satisfacer la creciente demanda de un público exigente, aburrido de la uniformidad de la producción industrial. Variedad y calidad son las constantes comerciales de todas las tiendas madrileñas que venden artesanía, toda la artesanía que la mano del hombre ha querido concebir. En ellas se puede contemplar y adquirir cerámica, alfarería, cestería en mimbre, bisutería, muebles de caña o noble madera, vidrieras policromadas, bordados, marroquinería, tapicería, alfombras, cirios de cera, porcelanas y tapices, platería fina o pinturas naïf, cántaros de hojalata o un preciso reloj artesano.

Ballesteros

Duque de Alba, 8, Madrid-12. Teléfono 265 12 40. Corcho para decoración y aislamiento. Fabricación propia. Muy antigua.

Corchera Castellana

Colegiata, 4, Madrid-12. Teléfonos 227 91 76-227 47 19. Corcho para aislamiento y decoración.

El Caballo Cojo

Costanilla de San Pedro, 7, Madrid-5. Teléfono 266 43 90. Cerámica artística y popular, antigüedades en muebles y lámparas. Exposiciones mensuales de pintura o tapices.

Desgüace de barcos

Federico Rubio, 175, Madrid-20. Teléfono 450 15 89. Lámparas, muebles, mapas y brújulas.

Cerería del Carmen

Carmen, 7, Madrid-1. Teléfono 231 15 39. Figuras en cera y velas.

La tierra

Almirante, 28, Madrid-4. Teléfono 221 21 34. Artesanía en general: colchas, mantas, cántaros, cerámicas, muebles.

La Ralea

Calle de las Fuentes, 6, Madrid-13. Teléfono 242 59 78. Barro cocido, esmaltes, cantareras.

Valladares

Bravo Murillo, 224, Madrid-20. Teléfono 279 14 76. Cerámica, cristal soplado, mueble rústico murciano.

Ayuntamiento de Madrid

Alaria

Potosí, 9, Madrid-16. Teléfono 250 75 73. Especializados principalmente en cerámica y vidrio.

Cerámica y artesanía popular

Adobe

Moratin, 42, Madrid-14. Teléfono 468 39 49. Piezas de alfarería. Cuenta con sala de exposiciones.

Aso

Lagasca, 78, Madrid-1. Teléfono 226 86 84. Diseños de Antonio Salvador Orodea para cerámicas en gres.

Arte

Corredera Alta de San Pablo, 2, Madrid-10. Piezas de cerámica muy variada y artesanía en miga de pan.

Artesanía Granada

Marqués de Casa Riera, 2, Madrid-14. Teléfono 232 78 84. Piezas en hojalata repujada y cerámica y mantas granadinas.

Barro, cerámica y artesanía popular

Bravo Murillo, 224, Madrid-20. Se puede apreciar la cerámica popular española, esculturas en barro, alacenas y cantareras de latón y cobre.

Cántaro

Doctor Carracido, 2, Madrid-13. Piezas de cerámica de toda España.

Casa Talavera

Isabel la Católica, 2, Madrid-13. Teléfono 247 34 17. Piezas de cerámica de Talavera y Granada.

Cerámica de Talavera

Lagasca, 44, Madrid-1. Teléfono 225 13 97. Piezas de cerámica de Talavera: jarrones y platos. Distintas piezas de Aracena (Huelva).

Empresa Nacional de Artesanía. Artesanía

Plaza de las Cortes, 3, Madrid-14. Teléfonos 429 12 51-429 66 25. Artesanía en general.

La Alacena

Cañizares, 5, Madrid-12. Artesanía en general, con sala de exposiciones.

La Yusta

Avenida Cardenal Herrera Oria, 285 (antigua carretera de la Playa), Madrid-35. Teléfono 216 33 14. Especialidad: Mimbre, cerámica popular española y vidrio.

Lebrillo

Gravina, 1, Madrid-4. Cerámica de Andalucía, Toledo, Cataluña y artesanía de URSS y Bulgaria.

COMPRAR ARTESANIA

Manises

Espronceda, 43, Madrid-3. Teléfono 233 57 16. Cerámica antigua de Valencia.

Populart

Huertas, 22, Madrid-14. Teléfono 239 47 12. Cerámicas de todas las regiones españolas y de Portugal. Artesanía.

Salahonda

Gaztambide, 32, Madrid-15. Algún juego de cristal y cerámica de Granada, Ibiza y Galicia.

Sargadelos

Zurbano, 46, Madrid-3. Teléfono 410 48 30. Cerámica de Sargadelos y Castro. Tiene sala de exposiciones.

La Tierra

Almirante, 28, Madrid-4. Teléfono 221 21 34. Artesanía en general: colchas, mantas, cántaros, cerámicas, muebles.

Marfil

Agastía, 37, Madrid. Tienda de artículos para cerámica.

Cesterías

Barros y Cañas

Amazonas, 4, Madrid-5. Teléfono 265 48 79. Tienda típica del Rastro. Muebles de mimbre y caña.

Casa Candela

Infantas, 16, Madrid-4. Teléfono 221 31 90. Divino Pastor, 14, Madrid-10. Teléfono 448 91 56. Casa centenaria: alfombras, esteras, persianas, revestimiento para paredes y suelos.

Cestería

Jaén, 8, Madrid-20. Cestería y objetos de caña y mimbre en general.

Cestería del Pozao

Almirante, 30. Teléfono 231 92 42, Almirante, 16. Teléfono 221 35 84, Luchana, 40. Teléfono 257 99 54. Cestería y muebles de bambú y mimbre. Diseños propios.

Fábrica de cestas

Claudio Coello, 115, Madrid-1. Teléfono 275 83 11. Todo tipo de objetos y de cestería.

La Enciclopedia

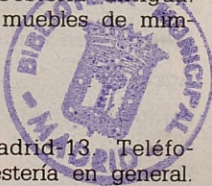
Costa Rica, 8, Madrid-16. Teléfono 457 18 03. Cestería clásica, muy completa.

Muebles Vinaroz

Vinaroz, 3, Madrid-2. Teléfono 415 48 92. Cestería antigua. También tienen muebles de mimbre y cáñamo.

Cestería Llanos

Vergara, 1, Madrid-13. Teléfono 248 28 54. Cestería en general.



Mercadillos

El Búho

Orense, 6. Madrid-16. Ropa de mujer y complementos, reunido todo ello en siete tiendas.

El Dinosaurio

Tutor, 57. Madrid-8. Ropa de mujer, bisutería y ropa de niño, reunido todo en un conjunto de pequeñas tiendas.

Unicentro Habana

Paseo de La Habana, 9. Madrid-16. Varias tiendas como: Acosta, Taba, Days..., en las que se pueden encontrar: regalos, discos, artículos de perfumería, bolsos, etc.

Multicentro Orense

Orense, 6. Madrid-16. Centro comercial. Variedad de artículos de toda clase: ropa, discos, juegos, revestimientos.

Multicentro Princesa

Princesa, 47. Madrid-8. Varias tiendas, como: Papas, Bibas, Helecho, etcétera.

Multicentro Serrano

Serrano, 88. Madrid-6. Varias tiendas de ropa y artesanía.

Metales preciosos y joyería

Agruña

Zaragoza, 4. Madrid-12. Teléfono 266 46 15. Platería con diseños propios.

Pérez Fernández

Zaragoza, 3. Madrid-12. Teléfono 266 42 79. Hortaleza, 3. Madrid-12. Teléfono 222 84 57. Juegos de café, cubertería en plata y oro. Almacén de joyería y platería.

Durán joyeros

Serrano, 30. Madrid-1. Teléfono 226 54 17. Platería y diseños propios en joyas. Antigua.

Grassy

Gran Vía, 1. Madrid-13. Teléfono 231 10 07. Joyería con creaciones propias. Exposiciones de relojería antigua.

Neoartesanía y regalos

Cañas y Barro

Alvarez Mendizábal, 30. Madrid-8. Teléfono 242 41 60. Figuras, cojines, pinturas *naif* y toda clase de regalos.

Musgo

Hermosilla, 36. Madrid-1. Teléfono 275 78 62. Menéndez Valdés, 67. Regalos. Vajillas, copas de cristal. Muebles rústicos en pino.

Naif

Ayala, 27. Madrid-1. Teléfono 226 39 51. Regalos y pequeños detalles.

Ayuntamiento de Madrid





Espejos de latón, cerámica y mimbre y tonelería Muñoz.



Yerba

Multicentro. Princesa, 47. Madrid-15. Teléfono 247 97 34. Regalos y decoración.

Amavida

Hortaleza, 70. Madrid-4. Cortinas de macramé, muñecas de porcelana, lámparas y tapices.

Piel

Curtidos Castiñera

Independencia, 3. Madrid-13. Teléfono 247 31 20. Decoran piezas de piel de cabra y cebra. Piel para calzado. Toda clase de artículos fabricados en piel.

Muebles

Acanto

Marqués de Urquijo, 42. Madrid-8. Teléfono 241 28 42. Muebles de estilo inglés y clásico valenciano.

Casas y cosas

Fermín Caballero, 63. Madrid-34. Teléfono 739 59 22. Muebles artesanos en madera de pino macizo, con diseño rústico. Además venden otros objetos de decoración.

Cedro

Almirante, 6. Madrid-4. Teléfono 404 31 56. Muebles de estilo clásico con incorporaciones inspiradas en el arte popular.

Empresa nacional de artesanía, S. A. Artespaña

Gran Vía, 32. Teléfonos 231 88 23 y 232 73 61. Hermosilla, 14. Teléfonos 435 02 21 y 435 02 95. D. Ramón de la Cruz, 33. Teléfonos 275 59 32 y 411 35 02. Muebles de estilo castellano. También tienen objetos de decoración y artesanía en general.

La Vieja España

Ortega y Gasset, 5. Madrid-1. Teléfono 431 98 14. Muebles de estilo castellano. También tienen objetos de decoración y artesanía en general.

Retablo

Ayala, 39. Madrid-1. Teléfono 275 80 47. Muebles de estilo clásico y de complementos del hogar.

Trícodo

Señores de Luzón, 5. Madrid-13. Teléfono 241 30 82. Mueble clásico y moderno en pino, cerezo y haya. Tienen fabrica propia.

Viejo Mundo-Nuevo Mundo

Príncipe de Vergara, 119. Madrid-2. Teléfono 261 95 89. Muebles de estilo colonial y reproducciones de mueble de estilo.

Zocodover

Príncipe de Vergara, 116. Madrid-2. Teléfono 262 83 66. Son especialistas en reproducciones de mueble español, románico, gótico...

Ayuntamiento

COMPRAR ARTESANIA

Textil

Grazalema

Duque de Sesto, 50. Madrid-9. Teléfono 409 27 27. Tejidos artesanos: alfombras, mantas, tapicerías, estribos y cortinajes.

Linogar

Claudio Coello, 72. Madrid-1. Teléfono 255 12 07. Adornan toallas, sábanas, con bordado de diseño propio. Importan telas de Italia.

Artesanía comunitaria

Almagro, 28. Madrid-7. Teléfonos 419 41 80 y 419 68 30. Venta de bordados.

Diseño textil

Don Ramón de la Cruz, 29. Madrid-1. Teléfono 275 10 92. Telas de algodón y lino con diseño propio.

El escudo de Sevilla

Gran Vía, 42. Madrid-13. Teléfono 221 48 23. Sábanas y mantelerías bordadas a mano. Importan algo de China.

Galón

Lagasca, 8. Madrid-1. Teléfono 226 25 46. Especializada en pa-samanería y cortinas.

Kilin

Velázquez, 75. Madrid-1. Teléfono 276 95 85. Aquí se puede observar la tradición tapicera española. Fabricación propia.

Sergio Giustu

Calanda, 8 (Canillas). Madrid-33. Teléfono 200 47 59. Objetos decoración y vidrieras artísticas. Fabricación propia.

INSTITUCIONES Y ASOCIACIONES

Los organismos, tanto públicos como privados, dedicados a la artesanía son los siguientes:

Sección de Artesanía de la Dirección General de la Pequeña y Mediana Industria del Ministerio de Industria y Energía. Paseo de la Castellana, 160, Madrid. Teléfonos 458 80 10, 458 05 11 y 458 70 58. Se dedica a la ejecución del Plan de Fomento a la Artesanía.

Instituto de la Juventud y Promoción Comunitaria del Ministerio de Cultura. Lista, 71, Madrid. Teléfono 401 13 00. Se dedica a la organización de concursos, exposiciones, cursos de fomento de la producción...

Fundación Cultural Española para el Fomento de la Artesanía. Velázquez, 140, Madrid. Constituida entre los Ministerios de Industria y Energía y de Cultura y la Empresa Nacional de Artesanía.

Gremio Provincial de Artesanías Varias. Palafox, 28, entreplanta, Madrid. Teléfono 447 00 55. Asoc-

ciación de artesanos para la defensa y promoción de los intereses profesionales.

Empresa Nacional de Artesanía, S. A. Velázquez, 140, Madrid. Teléfonos 411 13 62 y 261 64 00. Dedicada a comercializar artesanía y a prestar asistencia técnica y artística por medio de su Centro de Estudios Artesanos.

Adobe. Moratín, 42, Madrid. Teléfono 468 39 99. Grupo de investigación de la alfarería y la artesanía popular. Realiza exposiciones y está especializado en alfarería extinguida.

Ayuntamiento de Madrid. Concejalía de Cultura. Mayor, 83. Teléfono 446 21 12. Actividades diversas relacionadas con la artesanía, como exposiciones y conferencias.

Comunidad de Madrid. Consejería de Cultura, Deportes y Turismo. García de Paredes, 65. Teléfono 441 10 66. Promoción y difusión de la artesanía popular. Edición de libros monográficos.

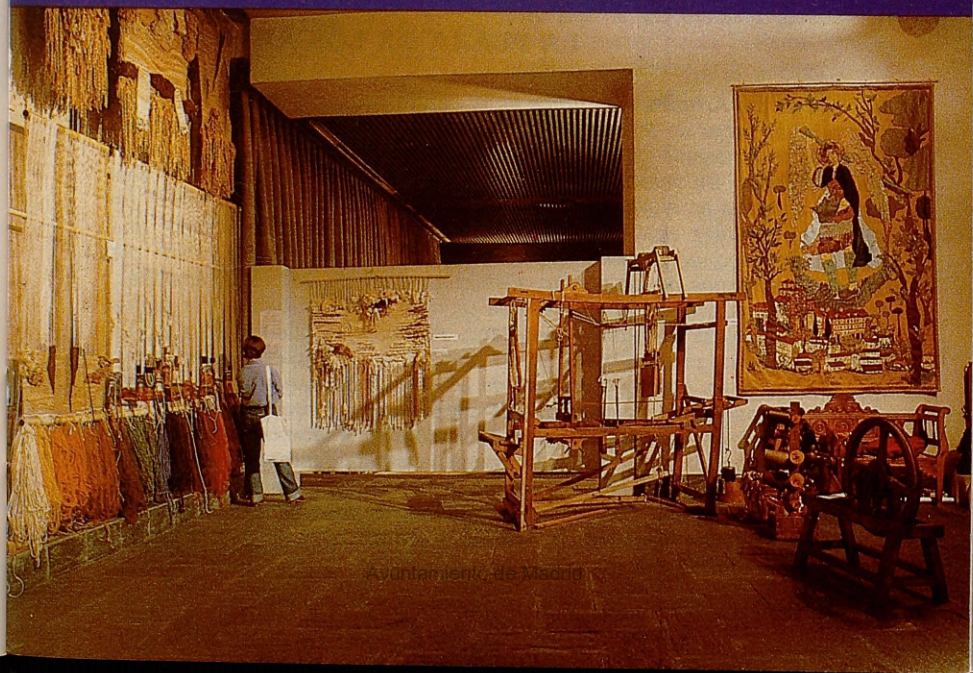
EXPOSICIONES DE ARTESANIA

Varias exposiciones de productos artesanos están al alcance de todos en Madrid, tanto para ver y admirar la calidad de las obras mostradas, o su fabricación, incluso, o bien adquirirlas directamente, sin intermediarios entre el artesano y el público.

En el marco del Madrid modernista del siglo XIX está situada una importante exposición artesana, en la plaza de Santa Ana, frente al bello Teatro Español. Todos los sábados, entre las 18 y las 22 horas, un centenar de artesanos, jóvenes en su mayoría, instalan varias decenas de puestos al aire libre en los que exponen y ofrecen sus creaciones, realizadas con los más diversos materiales, como el barro, la madera, el metal, el cartón, el cuero, el mimbre o la lana, y siempre a mano. También, además de comprar, el visitante tiene la oportunidad de contemplar en el lugar cómo se fabrican los objetos expuestos, e incluso participar, si lo desea, en el



Exposición en el Centro Cultural de la Villa de Madrid.



Ayuntamiento de Madrid

trabajo. Este mercado nació hace ya cinco años y dispone de la colaboración de la Junta Municipal de Centro del Ayuntamiento de Madrid.

Si bien no se puede considerar estrictamente una exposición, los numerosos puestos ambulantes que todos los domingos se instalan en el Rastro forman un abigarrado mercado artesano, en el que se puede encontrar el más insólito objeto realizado por la mano humana con los más peculiares utensilios. Bisutería, repujados en cuero, cerámica, esmaltes, grabados, marquería, alfarería y otras muchas especialidades artesanas se comercializan todas las semanas en el bullicioso Rastro.

Otras exposiciones de artesanía, de menores dimensiones, pero de igual interés, son las siguientes:

Sargadelos. Zurbano, 46, Madrid-3. Teléfono 410 48 30. Exposiciones de cerámica.

Adobe. Moratín, 42, Madrid-14. Teléfono 429 40 61. Exposiciones de alfarería.

La Tierra. Almirante, 28, Madrid-4. Teléfono 221 21 34. Exposiciones de artesanía popular y cerámica.

El Caballo Cojo. Costanilla de San Pedro, 7, Madrid-5. Teléfono 266 43 90. Exposiciones mensuales de pintura o tapices.

LA PLAZA DE LOS ARTESANOS

La plaza de los Artesanos se ubica en el centro comercial Madrid-2, en La Vaguada, al norte de la ciudad, y ha sido una iniciativa de la Empresa Nacional de Artesanía que ha encontrado favorable acogida en los artesanos madrileños. En veinticinco tiendas, muchas con taller incluido, y seis puestos abiertos en el paseo central de la plaza, se puede elegir entre un vitral, una guitarra española fabricada con cedro, palosanto y pino, una muñeca de trapo, un duradero repujado en cuero o una pulsera creada por las expertas manos de un platero. Cerámica, alfarería, muebles, esmaltes, máscaras y bordados, toda la artesanía reunida en un ambiente que emula la tradicional plaza de pueblo castellano. Además, se puede ver cómo se utiliza un telar de madera o se corta la plantilla de un zapato o se engarzan las cuentas de un collar. Tres tipos de artesanías se han reunido en esta plaza: la de los viejos oficios herederos de los gremios medievales, asentados sobre todo en el Madrid antiguo; la denominada «nueva artesanía», esa que no conoce fronteras, y la artesanía semiindustrial, que también busca el justo reconocimiento a su labor manual artística. Tres maneras de hacer que comparten un recinto de mil metros cuadrados, acondicionados por la Empresa Nacional de Artesanía, sin otro interés que la promoción y el fomento de la artesanía.

Ayuntamiento de Madrid

Son cada vez más las revistas y los periódicos que tratan en sus páginas los temas artesanos; la mayoría de los suplementos dominicales de los diarios, como El País o Diario 16, escriben a menudo sobre exposiciones o talleres artesanos de cualquier punto de España y de Madrid. También, revistas como Viajar y Ronda de Iberia tienen una sección fija dedicada a la artesanía. Recogemos aquí una relación de revistas que tratan de la artesanía y se editan en Madrid o incluyen aspectos de la artesanía de nuestra ciudad.

Cerámica

Periodicidad: trimestral. Precio: 125 pesetas. Paseo de las Acacias, 9, Madrid-9. Teléfono 239 90 11. Apartado de Correos 7.008. Director: Antonio Vivas. Revista de arte y técnica.

tas. Rioja, 27, 3.º A., escal. izqda., Madrid-22. Teléfono 747 34 55. Director: Francisco Asensio Cerver. Revista de información general sobre el sector de la madera, importantes secciones son: Comercio del mueble, Ferias y Página Técnica.

Etnografía española

Periodicidad: anual. Precio: 2.500 pesetas. Pedidos: Administración de Publicaciones del Patronato Nacional de Museos. San Mateo, 13, Madrid-14. Museo Arqueológico Nacional. Serrano, 13, Madrid-1. Editada por el Ministerio de Cultura. Subdirección General de Arqueología. Hasta ahora sólo se ha publicado el número 1 correspondiente a 1980. Incluye estudios de labores de producción tradicional bastante completos.

Narría

Periodicidad: trimestral. Precio, suscripción un año: 300 pesetas. Facultad de Filosofía y Letras. Universidad Autónoma de Canto Blanco, Madrid. Editada por el Museo de Artes y Tradiciones Populares. Lleva publicados 22 números, entre ellos uno dedicado totalmente al estudio de la «Cerámica popular» y los demás a provincias, regiones o comarcas españolas tratadas monográficamente. En todos ellos hay dos o tres artículos que se ocupan de la artesanía más importante de la zona estudiada.

El correo del mueble y la decoración

Periodicidad: quincenal. Precio, suscripción de un año: 1.450 pesetas.



Cerámica de Arcadio Blasco y títeres y máscaras.



BIBLIOGRAFIA

La bibliografía existente sobre artesanía es muy extensa, sobre todo de libros publicados en los últimos años, coincidiendo con el auge de esta actividad. Por ello, hemos seleccionado una muestra de los que informan de la situación y localización de la artesanía y hemos excluido los que explican la manera de realizar una actividad artesana.

Libros específicos de la artesanía madrileña hay pocos, por lo que en este listado están agrupados. Sin embargo, los que hablan de la artesanía española son suficientes para haber hecho una selección de los de mayor interés divulgativo.

Bibliografía específica sobre Madrid

Capella, Miguel, y Matilla Tascón, Antonio: *Los Cinco Gremios Mayores de Madrid: Estudio crítico-histórico*. Madrid, 1957.

Capella, Miguel: *La Industria en Madrid. Ensayo histórico-crítico de la fabricación y artesanía madrileña*. Madrid, 2 vol., 1962.

Castellote, Eulalia, y Garcés, Alfonso: *Cerámica Popular: Camporreal*. Ed.: Diputación Provincial de Madrid, 1978.

Castellote, Juanjo, y Segura, Cristina: *La alfarería en la provincia de Madrid*. TEAC, cuad. 2. Madrid, 1977.

Seseña Díez, Natacha: *La cerámica popular en Castilla la Nueva*. Ed. Nacional. Madrid, 1975.

Varios: «Provincia de Madrid», En revista *Narria*, Estudios de Artes y Costumbres Populares, núm. 13. Ed. Museo de Artes y Tradiciones Populares. Universidad Autónoma de Madrid, 1979.

Artesanía en general

Artesanía popular española. María Antonia Pelauzy. Editorial Blume. Colección Nueva Imagen. Barcelona, 1977.

Guía general sobre los oficios artesanos y su localización.

Cerámica

Cerámica popular española. J. Llorens y J. Corredor. Editorial Blume. Colección Nueva Imagen. Fotos de F. Catalá Roca. Barcelona, 1979. Guía general de cerámica popular.

Cerámica esmaltada española. T. Sánchez Pacheco, M.^a Dolores Girol, J. Zozaya, N. Seseña, I. Alvaro, Joan Ainaud de Lasarte, M.^a Antonia Casanovas y B. Martínez. Editorial Labor. Barcelona, 1981.

Trata sobre historia y técnica de los principales puntos de producción de cerámica esmaltada.

Guía de los alfares de España. R. Vossen, N. Seseña y W. Köpke. Editora Nacional. Madrid, 1980.

Localización de los alfareros y ceramistas españoles.

Cestería

Cestería tradicional ibérica. Bignia Kuoni. Ediciones del Serbal, S. A. Barcelona, 1981.

Historia de la evolución de la cestería en nuestro país y de sus centros productores.

Madera

El mueble español. Luis M. Feduchi. Editorial Polígrafa. S. A. Barcelona, 1969.

Abarca los diferentes estilos del mueble español.

Historia del mueble. Luis M. Feduchi. Editorial Blume. Barcelona, 1975.

Contiene la evolución de los diseños de muebles.

Breve historia del mueble. Eduard Lucie-Smith. Ediciones del Serbal, S. A. Barcelona, 1981.

Presenta una visión del mobiliario desde el antiguo Egipto hasta la actualidad.

Textil

González Mena, M.^a Angeles: *Catálogo de Bordados*. Instituto Valencia de don Juan. *Catálogo de encaje*. Instituto Valencia de don Juan.

Cuero

El antiguo arte de guadamecil y sus artífices. J. M. Modurell Morimon. Ed. Colomer Monamny. Vich, 1973.

Encuadernaciones

Encuadernación técnicas clásicas y modernas. A. G. Martín. Ediciones Don Bosco. Barcelona, 1978.

Libro de técnica de encuadernación artesana.

Libros Comunidad de Madrid. Los oficios de hojalatería y latonería, por Matilde Fernández Montes y Carmen Ortiz García.

Un oficio tradicional en Madrid: la cestería, por Adoración Calle Rodríguez.

Un oficio tradicional en Madrid: La forja, por M.^a de los Angeles Morcillo.

Un oficio tradicional en Madrid: la churrería, por M. Cuevas de la Cruz y M. Benítez Benítez.





Artesanía de máscaras.

Horno de esmaltar.



Asentamiento de Madrid

TALLERES-ESCUELA

Una de las manifestaciones que demuestran el aumento del interés por la artesanía es la proliferación en Madrid de talleres-escuela y de cursillos sobre las más variadas artesanías. La mayoría de estas escuelas tienen una existencia de menos de cuatro años, y los cursos que imparten son de distinta calidad y duración. También son muchos los talleres artesanos que, ante las peticiones de aprendizaje que han recibido, se han animado a impartir sus propias enseñanzas, que compaginan con su actividad artesana cotidiana.

Junto a ellos, destacan dos instituciones con una gran tradición: la Escuela Municipal de Cerámica y las escuelas de Artes y Oficios, sobre todo por su calidad didáctica.

Las especialidades que registran una mayor atención de los alumnos, y que resurgen con más ímpetu, son la cerámica y la artesanía textil. La relación de escuelas que a continuación se detalla puede ser de gran utilidad para todos los interesados en aprender técnicas artesanas.

Artesanía en general

Tres en Raya. De la Reina, 39, 1.º. Tel. 231 32 23. Madrid. Curso de iniciación al grabado, estampaciones y xilografía.

Cerámica

Escuela de Cerámica Kroon. Avda. América, 6. Madrid. Cursos de cerámica y pintura. Funciona hace seis años.

Lydia. Chile, 10. Madrid. Teléfono 250 56 61. Cursos de porcelana en frío, cerámica y migajón. Escuela de creación reciente.

Escuela de Cerámica Tanagra. Jorge Juan, 16. Madrid. Teléfono 225 03 52.

Estudio Taller Cerámica. Esperanza, 13. Madrid. Teléfono 228 53 61.

Taller la Ralea. Las Fuentes, 6. Madrid-13. Horario: 16 a 18 h. y 1830 a 20.30 h.

Taller de Artes Plásticas. Amnistía, 2. Madrid-13. Teléfono 248 80 91. Horario: Lunes, martes y

miércoles, de 16 a 22 h. Los cursos constan de dos ciclos, el primero de iniciación y otro de profundización, complementados con cursillos monográficos sobre diseño, grabado, modelado...

Taller de Cerámica. Marqués de Monasterio, 4. Madrid. Tres horas semanales por las tardes.

Grima. Zurita, 31. Madrid. Teléfono 227 80 16. Cursos de esmaltes cerámicos.

Taller de Cerámica El Algar. Princesa, 70, bajo interior.

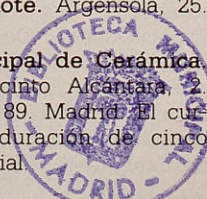
Cruz del Sur. San Bernardo, 47, 1.º izda. Madrid.

Eucaliptus. Eucalipto, 4. Madrid. T.A.I. San Mateo, 16. Madrid.

N. Solana. Víctor de la Serna, 16. Madrid.

Teresa Castellote. Argensola, 25. Madrid.

Escuela Municipal de Cerámica. Francisco y Jacinto Alcántara, 2. Teléfono 247 85 89. Madrid. El curso tiene una duración de cinco años. Título oficial



José María Lacoma. Torrecilla del Leal, 5. Madrid-13.

Primavera. Primavera, 15. Madrid.

Juana Soares. Zurita, 31. Madrid-12.

Taller Churruca. Churruca, 4. Madrid.

Fomento. Joaquín María López, 24. Teléfono 254 77 88. Madrid-15. Cursos de alfarería, historia de cerámica española, así como técnicas de decoración.

Faenza. Dr. Gómez Hulla, 14. Madrid-28.

Escuelas de Artes Aplicadas y Oficios de Madrid

Sección Central. Calle de la Palma, 46. Teléfono 222 27 88.

Sección 2. Calle Marqués de Cubas, 15. Teléfono 221 24 07.

Sección 3. Calle de Estudios, 1. Teléfono 265 48 34.

Sección 4. Paseo de los Vinateros, 106. Teléfono 439 01 24.

Sección 6. Paseo de la Ermita del Santo, 24. Teléfono 479 75 58.

Sección 7. Calle de Don Ramón de la Cruz, 45. Teléfono 226 68 72.

Sección 10. Avenida de la Ciudad de Barcelona, 25. Teléfono 251 26 45.

Sección 12. Calle de Luis Cabrera, 19. Teléfono 261 48 45.

Cursos Regulares (Plan 1963). El plan comprende tres cursos comunes, dos de especialidad y una reválida.

Especialidades: Decoración, Escaparatismo, Dibujo Publicitario, Figurines, Ilustración Artística, Diseño Industrial, Trazado y Delineación Artística, Encuadernación, Grabado, Litografía y Restauración, Eba-

nistería, Carpintería, Talla en Madera, Cerrajería, Orfebrería, Muñequería, Tapices y Alfombras.

Esmaltes

Gómez Reiz. Avda. Dr. Federico Rubio y Gali, 171. Teléfono 450 79 96. Madrid. Curso de iniciación al esmalte, dirigido principalmente al ama de casa.

Pilar Martín de Soria. Carrera de San Francisco, 13. Teléfono 265 67 94-265 56 58. Madrid. Lleva doce años enseñando sus técnicas de esmaltes y estaños. Los cursos que imparte duran un mes, en clases de tres horas un día a la semana.

Madera

Taller Escuela Antonio Cortés García. Martín Martínez, 2. Teléfono 413 23 79. Madrid. Realizan cursos de iconos de dos meses durante tres días a la semana. Las materias principales son: Perfecto conocimiento y asimilación, Plasmación y Formas y colores. También se realizan cursos de pintura, repujado de metales, pintura decorativa de muebles y decoración de cristal. Este taller lleva veinte años dedicado al conocimiento y divulgación del icono.

Metal

Chopo. Virgen del Coro, 14. Teléfono 403 05 08. Madrid. Cursos de iniciación al estaño, pintura en madera, migajón y trabajos manuales en general. Su duración es de tres meses.



Ayuntamiento

Piel

Carmen Aycart. Monteleón, 8. Teléfonos 231 57 30 y 231 73 72. Madrid. Repujado en cuero. Cursos de dos horas de duración, dos días a la semana.

Textil

Telar de la Costanilla. San Vicente Ferrer, 52. Madrid-8. Horario: Lunes a viernes, 10 a 14 h. Miércoles a jueves, 17 a 20 h. Cursillos, exposiciones y venta de tejidos a telar.

Miguel Angel de Castro. Tapices alto y bajo lizo. Costanilla de Capuchinos, 3. Teléfono 231 82 98. Madrid. Horario: 10-13.30 h. y 16.30-20.30 h.

Taller del Olvido. Tejidos alto y bajo lizo. Olvido, 47. Madrid-26. Horario: 17-20 h. tardes.

Marjatta Nikula. Tapices y tejidos. Cooperativa Delta, bloque 10, 1.º Teléfono 638 33 29.

Ana Marino. Tapices y tejidos en lana natural hilada a mano y tintada en colores naturales. Teléfono 252 78 42. Madrid. Horario: 10-1.30 h. y 6-9 h.

Taller Textil Lanzadera. Monteleón, 8. Madrid-10.

Estudio Jazmín. Jazmín, 50. Madrid-33.

La Luna. Cursillos sobre todo tipo de tejidos anudados. Banco, 21. Madrid-13. Horario: 10-13.30 h. y 16-20 h.

Alfonso García Moral. Obra textil en alto lizo. Espíritu Santo, 37. Teléfono 221 08 70 y 763 10 52. Madrid-10.

Taller Textil San Lorenzo. Materiales para tejer. Tejidos. Cursillos de tejido, hilado y tintes naturales. San Lorenzo, 5. Teléfono 410 22 88. Madrid-4. Horario: 10-14 h. 16.30-20.30 h.

Taller Textil La Lana-Tino Gezzy. Tejidos. Limón, 18. Teléfono 242 09 54. Madrid-8.

Taller de Artesanía Textil Ana Roquero. Imparten cursos de iniciación al tapiz de alto y bajo lizo. Su duración es de quince días. Angel Gavinet, 9. Teléfonos 251 13 18 y 251 08 23. Madrid.

Taller Textil. Cursos de tapiz de alto lizo, batik, macramé y tintes. Valverde, 30. Teléfonos 253 53 97 y 212 05 08. Madrid.

Taller Indigo. Cursos mensuales de dos semanas de duración que tratan de alto y bajo lizo. Cada seis meses cambian de programación. Churruca, 19, 1.º izda. Teléfono 231 05 40. Madrid-10. Horario: 10 a 14 h. y 16 a 20 h.

Taller Carlos Velasco. Este taller desde hace año y medio viene realizando cursillos intensivos de diecisiete horas de duración. Su contenido es el siguiente: Técnicas del tejido. Materiales. Composición. Diseños. Fuencarral, 28. Teléfono 232 83 57. Madrid-4. Horario: 10-11.30 h., incluidos sábados y domingos.

Taller Mamafior. Zurita, 31. Teléfono 711 75 39. Madrid. Macrame. Cursos de ocho horas al mes durante tres meses.



Elaboración: Centro de Estudios Artesanos de la Empresa Nacional de Artesanía. **Dirección:** Carlos Laorden Echevarrieta. **Colaboración:** Ministerio de Industria y Energía, Guadalupe González Hontoria, directora del Museo de Artes y Tradiciones Populares y Gremio Provincial de Artesanías Varias. **Redacción:** Luis Altable Arcones. **Fotografía:** José Loren. **Archivo fotográfico:** Centro de Estudios Artesanos de la Empresa Nacional de Artesanía. **Diseño:** María Montero. **Edita:** Patronato Municipal de Turismo. **Imprime:** Temi, S. A. Paseo de los Olivos, 87, Madrid-1. Dep. legal: M. 40.625-1983

Ayuntamiento de Madrid

¿ Conoce usted?:

**El camino más corto.
El llegar más fácil.
El placer más alto.**

Es decir, la forma de empezar a disfrutar volando.
Con Iberia está a su alcance. Para que llegue antes y más cómodamente, a cualquier destino.

Porque si usted viaja por placer, sáquele placer al viaje.
Y tiempo de sobra. Comience sus vacaciones volando.



DELVACO DS 004

IBERIA 

Ayuntamiento de Madrid

Bienvenidos a Madrid! Ciudad
sin manillas. Porque esta en Madrid
es Madrideno. Esad de nuestra
y nuestra ciudad, preciosa, bella
y paternal

E. Tierno Galván

ENRIQUE TIERNO GALVAN

Alcalde de Madrid



PATRONATO MUNICIPAL DE TURISMO

C/ Mayor, 83 - Tels. 242 05 29 - 241 92 81 - Madrid-13 - España

Telex N.º 49.354-pmtm-e