

# IV FERIA DE LA CACHARRERIA DE MADRID

62/193

PLAZA DE LAS COMENDADORAS  
DEL 11 AL 19 DE MAYO DE 1985



Ayuntamiento de Madrid



FM-2918



## V FERIA DE LA CACHARRERIA



**ORGANIZA: ASOCIACION TIENDAS ARTESANIA DE MADRID**

Tiendas que participan: **ADOBE.** Priego (CUENCA). Huesa del Común (TERUEL). Traiguera (CASTELLON). La Galera (TARRAGONA).

**ARRIBAS.** Puente del Arzobispo (TOLEDO). Alba (SALAMANCA). Navarrete (LOGROÑO).

**CACHIBACHE.** Arroyo de la Luz y Ceclavín (CACERES). Villar del Arzobispo (VALENCIA). Segorbe y Vall de Uxó (CASTELLON).

**CANTARO.** Moveros (ZAMORA). Bailén y Ubeda (JAEN). Buño (LA CORUÑA). ORENSE. LUGO. ALAEJOS.

**EL BAZAR DE DOÑA PILA.** Villafranca y Ocaña (TOLEDO). Calanda (TERUEL). Muel (ZARAGOZA). Miravet (TARRAGONA).

**EL CABALLO COJO.** Lorca (MURCIA). Albóx (ALMERIA). Triana (SEVILLA). Manises (VALENCIA). Onda (CASTELLON). Quart, La Bisbal y Breda (GERONA). RIBESALBES.

**LA RALEA.** Villarrobledo (ALBACETE). Navalcarnero (MADRID).

**LA TIERRA.** Lucena y La Rambla (CORDOBA). PALMA DE MALLORCA. Castellar de Santiago (CIUDAD REAL).

**TAMAULIPAS.** Salvatierra de los Barros (BADAJOZ). GRANADA.

**TERRACOTA.** Coca (SEGOVIA). Arrabal (VALLADOLID). Nijar y Sorbas (ALMERIA). Manises (VALENCIA).

**TIENDA DE ARTESANIA.** La Rambla (CORDOBA). Biar (ALICANTE). Triana y Lora (SEVILLA). Puente Genil e Hinojosa del Duque (CORDOBA).



# adobe

**E**N estos momentos que vivimos en que todo lo artesanal tiende a desaparecer ante el abaratamiento de costos dados por la industrialización, la alfarería tiene un doble valor: Por una parte el artesanal y por otra el valor de la supervivencia, que día a día se va haciendo más difícil.

Todos los centros que en esta feria se presentan gozan indiscriminadamente de estos valores; pero aún hay otro más, que este año «ADOBE» destaca: y es la importancia del proceso básicamente inalterado de un sistema de trabajo como es la cerámica ibérica o mejor dicho, el sistema decorativo ibérico.

Recordando un poco de nuestra historia, el uso del almagre data de la cultura megalítica (2.000 a 1.500 años a. de J.C.), en que se usaba de forma bastante simple,

cobrando auténtico valor ornamental a partir de la entrada del torno en la península, esto es, en el primer milenio a. de J.C., de mano de los colonizadores púnicos y griegos. Al decir del profesor Martín Almagro: «De los estilos cerámicos más simples y caseros de estos pueblos colonizadores nació nuestra cerámica ibérica».

A nadie se le escapa la importancia y variado de estas formas, pero principalmente es obligatorio recordar el fundamental papel del recipiente de barro ibérico, como soporte de la pintura de nuestros más directos antepasados.

La pintura mural ibérica es prácticamente desconocida en el mundo ibérico; por ello hay que entender el arte pictórico de este período cultural histórico, sobre barro y con carácter más artesanal

sobre cacharro utilitario, que estrictamente artístico. Válido es en cualquier caso y tomó distintos caracteres, según la zona donde se desarrolló:

En el sur, la más simple, de motivos geométricos y bandas. Alternan con temas florales y animalísticos en el sudoeste y alcanzan su máximo desarrollo en las variadas representaciones que se ejecutan en los siglos II y I antes de Cristo en la zona de Levante y Aragón.

Invariablemente, el material usado como colorante para las decoraciones fue almagre o almazarrón, es decir, óxido de hierro. En algunos centros aún se sigue usando del mismo material, si bien en otros, de tradición también ibérica, han pasado a usar el manganeso.

Los motivos decorativos que en la actualidad se mantienen son esquemáticos y simples, a base de bandas y líneas. Aun así, conservan el frescor de la antigua espontaneidad.

«ADOBE» selecciona para esta «Feria de la cacharrería», con motivo de las fiestas de San Isidro, lo más enraizado con nuestra tradición ibérica.



Cántaro de Priego.

**E**N Puente del Arzobispo, Toledo, se encuentra actualmente gran actividad. Se trabaja «lo fino» en su mayoría.

Siendo una gran parte de los alfares miembros de la familia De la Cal, que era ya conocida por su excelente factura a finales del pasado siglo.

Siendo uno de los hermanos De la Cal quien contribuyó, en gran medida, a la actual renovación, reintroduciendo la decoración tradicional, perdida en su mayor parte.

Caracteriza la cerámica de Puente su color verde y sus temas relacionados con el paisaje y la caza; muy típico es el del conejo y el pajarito.

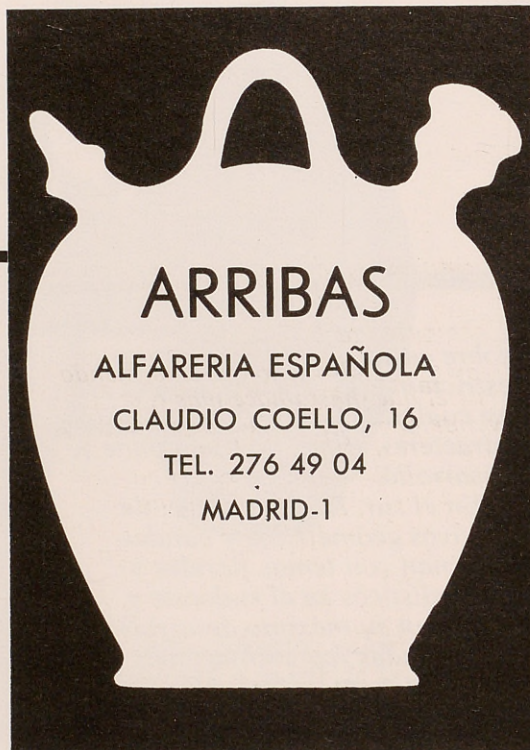
El verde va acompañado por el amarillo, naranja y azul. La producción es variada, y junto a temas dentro de una tradición más culta, como el de la «cola de gallo», tomado en el siglo XVIII de Alcora, o ciertos motivos directamente renacentistas, encontramos algunos muy sencillos, como el del «plato de

rosilla» (con una florecita azul sobre fondo blanco); otros platos son conocidos por «de cenefa» y de «pabellón».

Recientemente se han introducido nuevos tipos de piezas. Los normales de juegos de café, vajillas, ceniceros, y otros, como las campanitas en forma de mujer con amplias faldas inspiradas en la de Manises.

En Navarrete, la Rioja, la producción alfarera se puede clasificar en los siguientes grupos: para agua, para cocina y otros usos domésticos, y para ganadería.

Para agua.—Cántaros y botijos decorados con vidriado externo muy delimitado. El cántaro de Navarrete se distingue fácilmente por su cuerpo



globular, más ancho que alto, siendo éste el que, hasta hace más o menos veinte años, usaban las mujeres para ir a buscar agua a la fuente.

Para cocina.—En este grupo hay que hacer distinción entre los de cocinar y los de guardar alimentos, aunque en realidad para cocinar ya no se usan más que cazuelas industriales, cuya pasta lleva barro de Pereruela para hacerlas más resistentes al fuego.

En el grupo de guardar alimentos podemos señalar la tinaja, la mantequera, la orza y el puchero.

Los dedicados a la ganadería son también vidriados en su interior, con pequeñas asas verticales, siendo los más comunes el cuenco de matanza, el barreñón también de matanza y el herredón de ordeño.

Pero también los alfareros de Navarrete reproducen las piezas de la cerámica popular vasca, vidriada en blanco, resurgiendo de nuevo muchas de sus perdidas formas, de las que no mencionamos por no se propias de la Rioja.

La obra de Alba de Tormes, Salamanca, siempre ha sido distinta del resto de la provincia. Sus arcillas son de una calidad excepcional, tanto para el modelado como para el secado y el fuego, así como la adherencia de los barnices.

Los maestros alfareros de la localidad han sabido sacar el máximo partido de estas tierras.

Su especialidad siempre ha sido la obra barnizada de toda clase: pucheros, perolas, cazuelas, barreños de uso culinario.

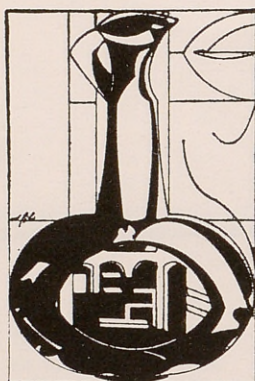
Sin olvidarnos del «barril de torre», que más bien que un botijo parece la cola de un «pavo real».

En la actualidad, de no ser por encargo, ya no se hace el cántaro, los pucheros o los barreños.

La mayor parte de la obra sigue siendo otra que, por su belleza, va destinada a fines suntuarios, acabada con barnices y decorada con los tradicionales ramos, líneas, curvas, puntos y motivos geométricos; su color de fondo no ha variado: sigue siendo el marrón, o también invirtiendo el proceso, es decir, la base blanca y los ramos marrones.

Son los dos únicos colores que tradicionalmente aquí se emplean, los que dan naturalmente sus arcillas con el barniz plomífero.

De entre todas las piezas, la más conocida es, sin duda, el «barril de torre», extraordinario botijo que forma un abanico calado y que parece imposible que esté hecho de arcilla. Haciéndose también platos de gran tamaño, con hasta tres o cuatro vueltas de adorno, demostrándose con estas piezas la gran maestría de los alfareros al confeccionar piezas tan laboriosas siguiendo los cánones de la tradición, lo que da a la obra sobriedad y belleza.



# CACHA BACHE

## ARTESANIA Y ALFARERIA POPULAR

ELVIRA, 20

MADRID-28

TEL. 2742485

**E**N la cerámica de la Región Valenciana puede diferenciarse la alfarería de las tierras del interior y la de costa. La del interior es más sobria, aunque de formas bellas y estilizadas.

La gran finalidad de esta alfarería y que caracteriza a sus piezas es la de almacenamiento y transporte del agua (cántaros). También están los lebrillos (fuentes preferentemente para la matanza), ordeñadoras, tinajas, orzas y gran variedad de botijos de formas muy originales, aunque algunos ya casi no se fabrican. Destaca en Segorbe el «botijo

de engaño» y la «cantarica burrianera», de color verde oliva ceniciento y pálido, toscamente vidriados. Otra pieza típica es la caracolera. Se ha reavivado también la cerámica policromada que se pintaba en la Cartuja de Vall de Cristo.

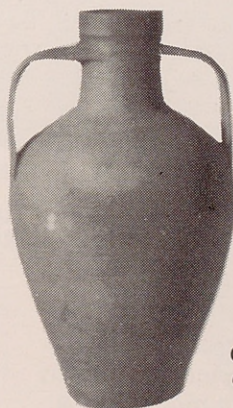
Otros centros de la zona son: Liria, Chiva y Alcira, a los que afectó mucho la riada de este noviembre, tanto que en Alcira el alfarero que quedaba ha dejado de trabajar y no tiene intenciones de volver a hacerlo; es una pena, pues mantenía formas tradicionales y bellas en sus cántaros y ordeñadoras.

*Chiva destaca porque mantiene bastante producción y por la forma de esmaltar, con graciosas manchas negras de manganeso sobre el verde característico de la región.*

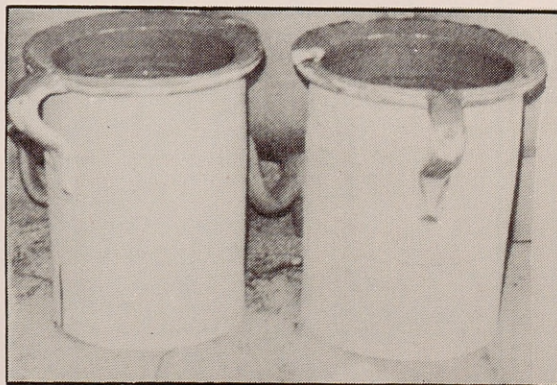
*En Cáceres destacan:*

*Arroyo de la Lug y Montehermoso, que han sido los pueblos con mayor empuje y renombre de la tierra alta de Extremadura.*

*En la actualidad se siguen realizando las piezas populares que desde tiempo inmemorial no han dejado de hacerse.*



Cántaro de Arroyo de la Luz.



Bacinas de Chiva (Valencia).

Ayuntamiento de Madrid

# CANTARO



## **Cerámica y Alfarería Popular Española**

**FLOR BAJA, 8 - s/esquina GRAN VÍA, 67  
Tel. 247 95 14 (Aparc. P<sup>a</sup> España) MADRID-13**

**Q**UEREMOS ofrecer desde Madrid un homenaje a todos los alfareros de España, tanto a los que siguen como a aquellos que puedan volver a revivir las viejas formas.

Cántaro, desde que en 1981 se celebró la I Feria de la Cacharrería, está colaborando por mantener este oficio artesano de tradición milenaria.

Como en años anteriores, traemos una representación de alfarería gallega, zamorana y andaluza.

De Galicia, San Esteban de Buño, centro alfarero de La Coruña, está situado en el corazón de la tierra de Bergantiños. La actividad principal de su población es la alfarería, siendo sus piezas más características: la pota, la tarteira, la ola o pucheiro, la chocolatera y el plato para dar vuelta a las tortillas o virandeiras.

Moveros es un pequeño pueblo de Zamora que cuenta con nueve alfares. Los hornos son comunales y las mujeres son las artesanas. Su torno es movido a

Ayuntamiento de Madrid

*mano y trabajan de rodillas, «haciendo penitencia», como dicen ellas.*

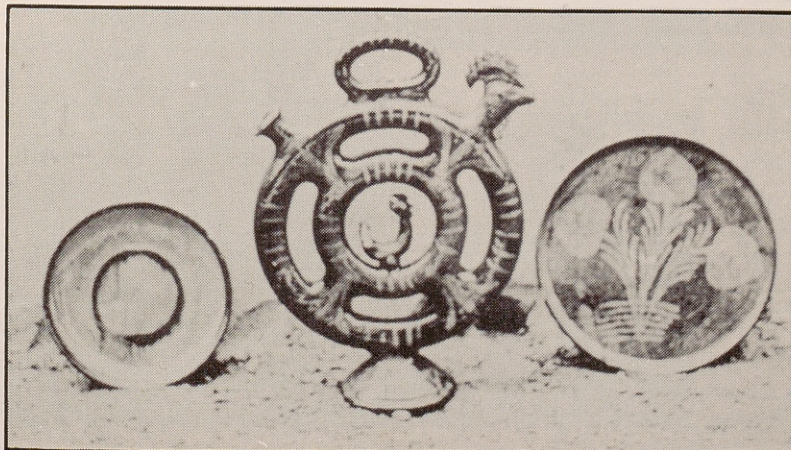
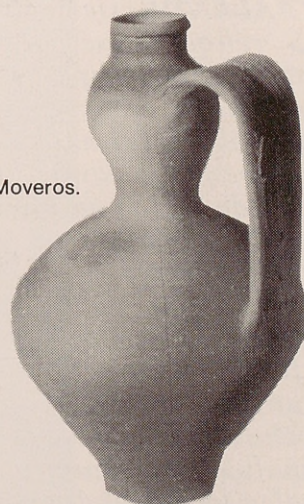
*Sus piezas más conocidas son: el cántaro, la barrila y el baño.*

*Ubeda, en la provincia de Jaén, es una de las ciudades pequeñas más hermosas de España.*

*Contaba como centro alfarero de importancia. La calle de Valencia estaba llena de alfares; hoy sólo quedan cuatro o cinco alfareros, de los que destacan los hermanos Almarza y El Tito.*

*Sus piezas más populares son: el cántaro, platos, botijos de gallo, palmatorias.*

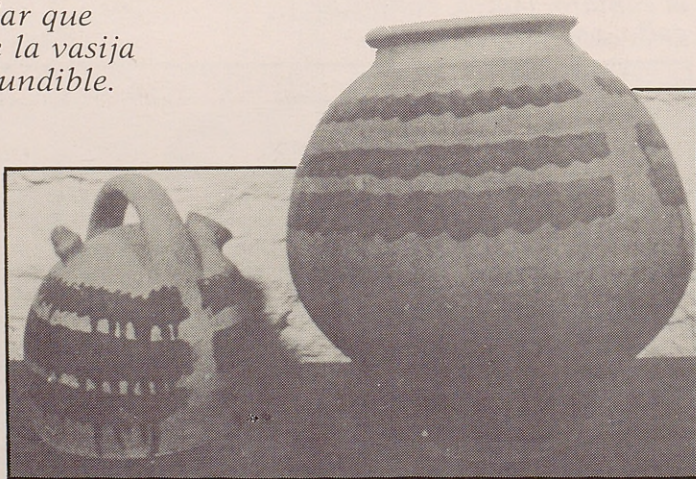
Cántaro de Moveros.



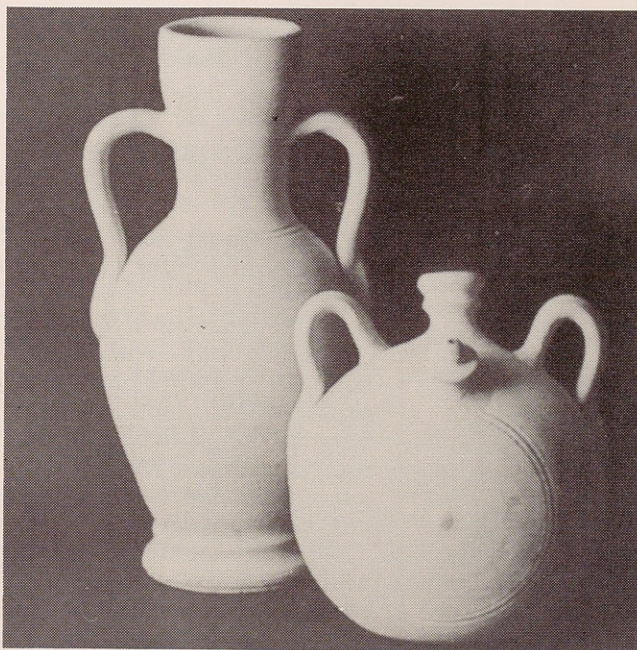
Botijos y platos de Buño.

**CALANDA.** He aquí una reliquia, que por la lógica marcha del tiempo está condenada. El actual alfarero, Pascual Labrarias, trabaja en muy pequeña cantidad y los tipos de piezas que hace son: el cántaro para agua, el botejón, la parreta y el barreño. Son piezas muy hermosas sin vidriar, pintadas a franjas anchas con óxido de manganeso, que tras la cochura adquiere una tonalidad particular que realza la forma de la vasija haciéndola inconfundible.

**Villafranca de los Caballeros.** Los cacharros de Villafranca de los Caballeros son prácticamente desconocidos fuera de La Mancha; la producción es muy pequeña y actualmente sólo trabaja Gregorio Peño. Las piezas más características son: la botija (de bella línea), la caracola y la graciosa grillera.



Botijo y paneta  
de Calnada.



Cántaro y botijo  
de Ocaña.

*Todas estas piezas están hechas con una arcilla roja que, una vez cocida, queda blanca ligeramente rosada. Están decoradas con incisiones rectas y quebradas u onduladas y sus formas y decoración, de sabor antiquísimo, son muy peculiares.*

**Ocaña.** En Ocaña quedan tres alfares, en todos los

*cuales se hace alfarería blanca tradicional de agua: botijo corriente, el cántaro (de boca pequeña, con una decoración muy simple), y macetas. Sin embargo, Dolores Coronado es la única alfarera que hace los botijos barroquizantes, en los que ha aportado formas nuevas de gran encanto.*

# El Caballo Cojo



**CERAMICA  
ARTESANIA POPULAR  
SALA DE ARTE**

**C/ Costanilla de San Pablo, 7.  
Tel.2 66 43 90.**

**E**L Caballo Cojo selecciona en esta ocasión una representación de las producciones tradicionales de los siguientes centros alfareros:

Manises es conocida en todo el mundo por su cerámica, porque aquí se representa mejor que en ningún otro centro toda la trayectoria seguida en nuestra alfarería, con sus evoluciones y sus distintas influencias, siempre unidas a la historia de España. Por ejemplo:

— La cerámica verde de Paterna, siglo XIII, de clara influencia árabe y toques cristianos (la ramita de olivo, la palma, etcétera).

— La cerámica de los reflejos metálicos, que se utilizó por primera vez en España en el siglo X (fue descubierta en Egipto o Mesopotamia hacia el siglo VIII), teniendo su gran difusión por Europa, desde Manises, en los siglos XV y XVI.

— Cerámica del XIV al XVII. Es una cerámica más austera, con poca ornamentación (véanse los

platos de bodegones de Fang y Foc), teniendo una clara influencia castellana.

— La cerámica del XVIII, con influencia más europea, por supuesto, siempre pasada por su propio tamiz mediterráneo: barraco, lleno de color e imaginación, de la región valenciana (alfabeguers para la albahaca, etcétera).

— También en el siglo XIX Manises se puso a la cabeza con su cerámica modernista (jarras, filtros de agua, centros, etcétera).

En **La Bisbal**, Gerona, la alfarería vidriada, principalmente para la mesa, vajillas, bols, barrals, graseras, «tomba-truites» (para dar la vuelta a la tortilla), escurrideras, chocolateras, dolls, etcétera.

**Breda** es famosa por sus cazuelas (cocots) para fuego directo, teteras y demás ollería vidriada y sin vidriar de gran calidad.

**Quart**, tradicional cerámica sin vidriar, negra, jerros, brasers, barrals, abeuradora coloms

(bebederos de palomas), escalfeta (calentador de cama), brescadoras (estas vasijas se usaban para hacer humo y ahuyentar las abejas del panal), fogones, cantirs, etcétera.

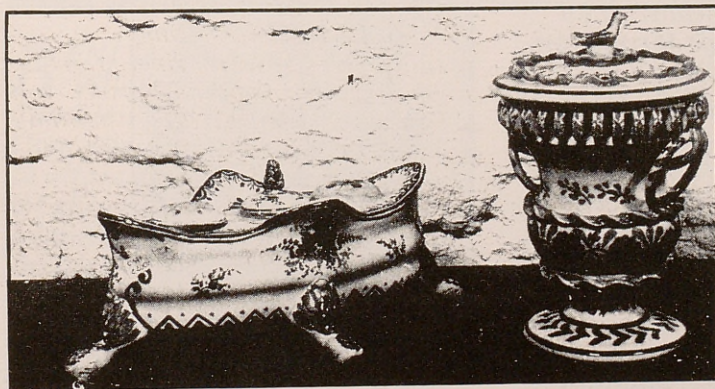
Esta alfarería es de una gran belleza de líneas, sencilla y elegante.

De singular importancia y tradición es la cerámica de Lorca, centro de Murcia. Presentamos solamente la alfarería vidriada de color blanco, decorada con temas inspirados en flores y pájaros, inspirándose en sus fuentes tradicionales (Museo de la Huerta Murciana).

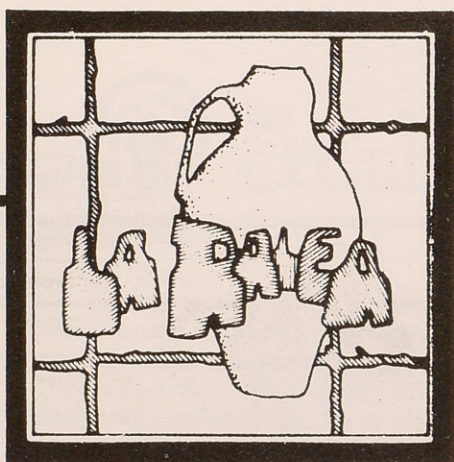
El color blanco de esta cerámica se consigue mezclando sal a la arcilla.

La producción es extensísima: la jarra de la novia (imprescindible en el ajuar de las mozas), potas de tres patas, platos de colección, jarras, aguamaniles, palanganeros, copones, benditeras, tarros de farmacia, etcétera.

La cerámica de Albox es una de las más conocidas y tradicionales de Almería, vidriada y sin vidriar. En la vidriada predominan los colores marrón y verde, la decoración es mayormente de líneas y dibujos sencillos e ingenuos. Su producción más característica son los platos de colgar, pinchaflores, cuencos, lebrillos, gazpacheras, floreros, las macetas de colgar y los cántaros.



Tintero y albahequero de Manises.



## LA RALEA

ARTESANIA – CERAMICA

Calle de las Fuentes, 6

Madrid - 13

Tif.: 242 59 78

**F**ERNANDO Roche nace en Navalcarnero (Madrid) en 1925. Autodidacta de formación, busca figuras de formas ingenuas y toscas, pero con gran expresividad. A pesar de su escasa técnica, a Fernando Roche no le hace falta sabiduría para desarrollar sus simpáticos personajes, bíblicos o cotidianos.

Obra en permanencia:  
Galería La Ralea



Parábola del sembrador (Madrid).



**B**ENITA Nava nace en Villarrobledo (Albacete). También por tradición familiar Con ella acabó la alfarería femenina en el lugar, debido a su avanzada edad. Trabaja con arcillas del lugar, alfarería sin vidriar con incisiones sobre engobes «Lavao».

Siendo su producción principal cacharros para el uso cotidiano.

**A**SUNCION Contreras nace en Mota del Cuervo (Cuenca) en 1928. En la tradición familiar encuentra la pasión por el barro.

Alfarería sin vidriar, trabajada sobre una torneta que no llega a medir medio metro, valiéndose de la técnica del urdido. Siendo su producción principal cacharros para el uso cotidiano.

# LA TIERRA

## galería de arte popular

C/ Almirante.  
Tel. 2 21 21 34.

**L**UCENA, en la provincia de Córdoba. Es tradicional la confección de vidriados según unas fórmulas totalmente artesanales de fundición, molido y mezcla de minerales. Además, las piezas vidriadas se pintan por lo general con motivos lineales o rameados, en color azul, marrón y verde sobre un fondo crema.

La producción principal consiste en una amplia variedad de piezas vidriadas y pintadas de uso doméstico: orzas, queseras, fuentes, platos y «perulas» vidriadas en color verde oscuro y usadas para guardar aceite; bacines, lebrillos, saleros, morteros, etcétera.

En La Rambla, también en Córdoba, es característico el empleo de sal mezclada con la arcilla, que produce el peculiar color blanco en los cacharros.

Las decoraciones más tradicionales consisten en ondulaciones hechas con los nudillos e incisiones de peine y caña.

Es importante señalar que en La Rambla existe una diferenciación dentro del oficio: por un lado están los cantareros, dedicados a la producción de cántaros, tinajas, macetas y otras piezas, y, por otro, los «alfareros», que se emplean casi exclusivamente en la fabricación de «porrones» (botijos), de los que existen al menos cinco formas diferentes.

En Baleares, el turismo y la industrialización han reducido considerablemente la actividad alfarera. No obstante, algunas piezas se siguen haciendo con mucho éxito, sobre todo los «siurells» o pitos. Son figuritas de barro



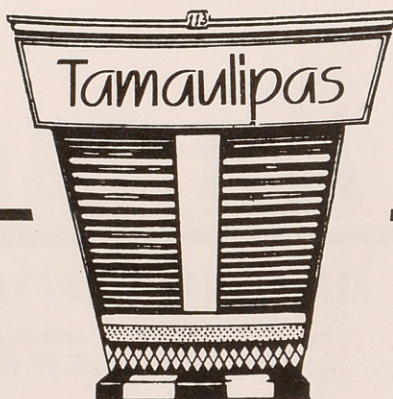
*cocidas y pintadas después sin que pasen a una segunda cochura.*

*Representan animales —perros, caballos— y hombres con aspecto de campesinos. Algunos tienen elementos o aire fantástico, como jinetes de largas orejas, diablos, etcétera... Se continúan fabricando en Consell, Portol y Sa Cabaneta. En Portol quedan aún varios alfareros que se dedican principalmente a la fabricación de cacharros de cocina: ollas, vajillas y cazuelas, juegos de café, juguetes, etcétera.*

Siurells de Inca  
(Mallorca).

San Bernardo 113 Madrid 8

☎ 4454661 ☎

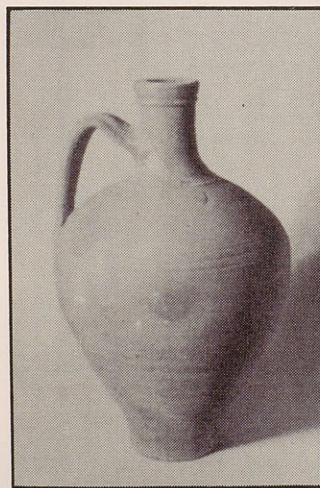


***E**L encuentro con Granada es un hecho siempre sorprendente; posee el encanto de saber armonizar la naturaleza de sus parques y jardines con la de sus construcciones populares, donde la huella árabe queda siempre tan patente.*

*Su alfarería es tan incomparable como la propia ciudad, con esas piezas decoradas a base de la mezcla del color azul y verde. Junto a las fuentes «semilleras», los platos, lebrillos decorados con el motivo central de la granada, el pájaro o el cardo, encontramos el cántaro, la jarra y la orza decoradas con simples pinceladas y vidriadas en blanco.*

*Los hornos utilizados son de grandes dimensiones y la mayoría eléctricos.*

*Por el momento parece uno de los centros alfareros que perdurará, ya que existen otros pueblos de la provincia que*



cántaro de Granada.

*siguen el estilo granadino, por lo que se seguirá una larga tradición alfarera en esta provincia.*

*En Extremadura destaca Salvatierra de los Barros,*

*Badajoz, como primer punto geográfico en cuanto a producción alfarera, ya que cuenta con casi cincuenta familias dedicadas al oficio.*

*En estas familias los hombres se dedican a la preparación del barro (colar, empeyar...) y después a la elaboración de las piezas en la rueda. Una vez hechas las piezas, hay que esperar que se oreen; luego las bañan en la «tinta», que es un engobe de una tierra más rojiza, y aquí comienza el trabajo de las mujeres, «el bruñido»; consiste en pasar un canto rodado humedecido con el aliento, bien por toda la superficie exterior o bien parcialmente, imitando flores, cenefas, etcétera.*

*Por último, las piezas se colocan en el horno (enjornar), que una vez lleno es alimentado con «taramas» y leña de encina casi veinticuatro horas.*

*En Salvatierra se hace la loza vidriada y el bruñido. Entre la*



Mariconas de Badajoz.

*loza vidriada destacan las cazuelas, pucheros, ollas, platos vidriados, botijos de invierno, jarras, etcétera; en cuanto al bruñido, son miles y miles de botijos los que se hacen durante el año, en cinco tamaños.*

*En piezas bruñidas existe una gama interminable de nueva creación, conservando las piezas tradicionales, como la «mariconas», el barril cazador, la dama de noche, el cántaro, la jarra de mesa..., elaborado en bruñido total o parcial.*

# terracota

ALFARERIA • CERAMICA • ARTESANIA

c/ VIRGEN DE ÁFRICA, 14  
MADRID-27  
Tel. 405 14 19

**Q**UE para qué sirve ese puchero lleno de agujeros? Pues ahí donde lo tienes, es una castañera, sí, sí, para asar castañas.

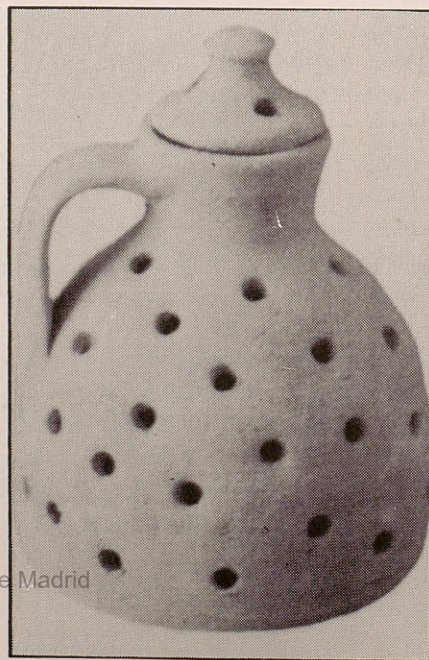
La hemos traído de Coca, en la provincia de Segovia.

Aquí está el alfar de los hermanos Murciego (Gabriel y Luis), de tradición familiar. Ellos siguen trabajando con torno de pie, horno de leña y con el barro de la zona.

Además de las graciosas castañeras, hacen ollas,

botijos, cántaros, pucheros, gran variedad de macetas, etcétera; también Luis hace manualmente caretas, bustos..., todos ellos de gran expresividad.

A pocos kilómetros de



Castañera  
de Coca.

Ayuntamiento de Madrid

distancia de Coca, pero ya en la provincia de Valladolid, está Arrabal del Portillo. Un pueblo que hasta hace pocos años contaba con casi cuarenta alfareros, y aunque hoy no tiene ni la mitad, aún se siguen haciendo «los mejores pucheros del mundo», las cazuelas para la sopa castellana, cántaros, etcétera; también, aunque de producción más moderna, hacen juegos de café, jarros, teteras, etcétera.

No podía faltar (en esta feria de cacharrería) la representación de Manises.

En este pueblo donde convergen todo tipo de

estilos, técnicas y tendencias, todavía podemos encontrar algunos obradores dedicados a la loza ordinaria, con arraigada tradición popular y cuyo uso se ha extendido por casi todo nuestro país.

Traemos, pues, en representación de esta loza, los famosos lebrillos, morteros, escurrideras..., de color amarillo, que gozan de una excepcional calidad y de formas absolutamente tradicionales.

Por último, hemos traído uno de los centros andaluces más peculiares: Nijar.

Su variada producción (fuentes, platos, jarros, cántaros, floreros, cuencos, etcétera), junto con su graciosa decoración (hecha con varios colores y dibujos geométricos e irregulares), hacen de este pueblo uno de los centros alfareros más característicos de nuestro país.

# TIENDA DE ARTESANIA

C/ Luchana, 18.  
Tel. 4 45 73 22.

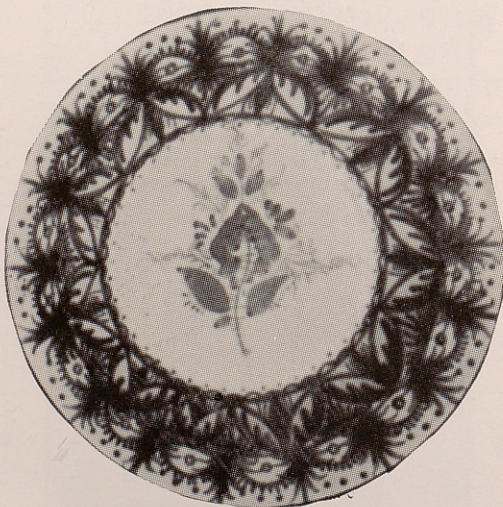
**E**XPONEMOS la cerámica de Ceclavín como representación de la provincia de Cáceres. La más conocida y popular de la que se produce actualmente es el barro llamado «enchinado», por estar adornadas las piezas con dibujos geométricos o florales realizados con chinás incrustadas antes de la cochura. Todas las piezas responden a las necesidades prácticas del lugar, destacando las jarras, cántaros y tinajas para el agua y las orzas para aceitunas y aceites.

Es Valdeverdeja un pueblo de la provincia de Toledo de una gran tradición alfarera. Actualmente sólo permanece un único alfarero, cuya producción es el barro rojizo mate, con formas populares, como son las medidas de

vinagre, cocinillas, botijos variados, destacando entre ellos «el mamón», etcétera.

En la producción vidriada destacan los pucheros u ollas para el fuego, de gran utilidad incluso en la actualidad para la cocción de las legumbres.

Existen en La Rambla (Córdoba) varios alfareros y





Platos de Biar.



*estilos ceramistas. Nosotros presentamos únicamente el llamado de «color», con formas populares decoradas con flores ingenuas de colores fuertes (fondo crema y dibujos en rojo, azul y verde).*

*De la producción destacamos los siguientes: jarras y botijos de agua, floreros, especieros y fruteros.*

*Alrededor de la villa de Biar (Alicante) existen minas de barro blanco, el cual es utilizado mezclando sal a la pasta. Son tradicionales las tinajas de cocina, las fuentes, jarras y cuencos llamados de filete, por ser blancos y con rayas azules.*

*También producen formas decoradas primorosamente con motivos geométricos o florales de magnífica calidad. Destacan las jarras hexagonales, de lira, de tubo, de ventana y los platos de «gorro de cura», etcétera.*

## **ACTOS PROGRAMADOS**

### **— PZA. DE LAS COMENDADORAS:**

- Exposición monográfica de CANTAROS, durante los días de feria.

### **— CENTRO CULTURAL CONDE DUQUE:**

- Ciclo de conferencias a cargo de Dña. Carmen Padilla del Museo de Artes y Tradiciones Populares de la U.A.M.

Día 14: ALFARERIA DEL AGUA

Día 16: EL CANTARO, TECNICA Y TIPOLOGIA

Día 17: EL CANTARO, SU FUNCION EN LA CULTURA POPULAR.

Todas ellas tendrán lugar a las 19,30 h. en el Salón de Actos de dicho Centro.

- Proyecciones de Vídeo:

Durante los días 14, 16 y 17, a las 17,00 h. y en el Salón de Actos del Centro Cultural de Conde Duque, se proyectarán vídeos sobre «Alfarería Popular Española».

ACTOS PROGRAMADOS

PROGRAMA DE ACTOS

PROGRAMA DE ACTOS



AYUNTAMIENTO DE MADRID



ASOCIACION TIENDAS ARTESANIA DE MADRID