

FM-4028



Junta Municipal de Carabanchel

taller de ciencias arquimedes

CONOCER



ANDAN DO

Ayuntamiento de Madrid

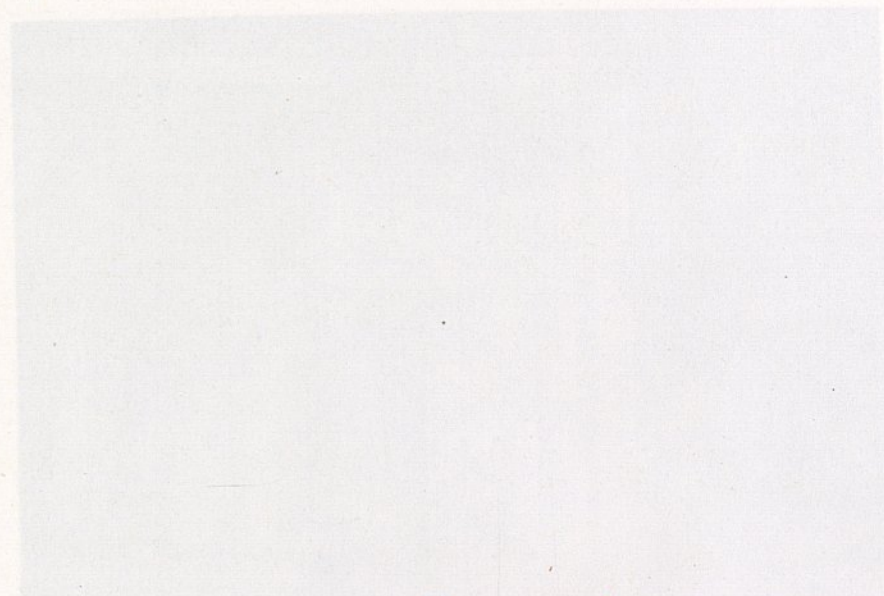
F.M.
4028

CONOCER CARABANCHEL ANDANDO

CONOCER CARABANCHEL ANDANDO

C
O
N
O
C
E
R
C
A
R
A
B
A
N
C
H
E
L

C
O
N
O
C
E
R
C
A
R
A
B
A
N
C
H
E
L



*A todos los vecinos
de Carabanchel que
pasean por la vida
con ilusión,*

*y a quienes
miran las flores
con cariño...*



P/87.734



CONOCER CARABANCHEL ANDANDO

CONOCER CARABANCHEL





Joaquín García Pontes
Concejal Presidente de la Junta
Municipal de Carabanchel

I. INTRODUCCION

Es un hecho palpable que cada día somos más los que estamos interesados por conocer y respetar este barrio en el que vivimos.

Con esta oferta de «CONOCER CARABANCHEL ANDANDO» queremos invitar a pasear y a saborear los rincones que afortunadamente se conservan y a recordar la historia de lo que fueron los pueblos de Carabanchel de Arriba y Carabanchel de Abajo.

Nos parece buena intención la de poder recuperar algunas parcelas de comunicación entre los vecinos, que se van perdiendo desgraciadamente a un ritmo muy acelerado. Para promover esta comunicación proponemos esta idea de «CONOCER CARABANCHEL ANDANDO», en la



que, mientras se realiza el necesario y saludable ejercicio de pasear, podemos ir simultáneamente recuperando nuestra historia y encontrándonos en la calle con los demás.

A modo de ensayo, proponemos cuatro paseos que queremos sirvan de precedente para nuevas y mejores iniciativas.

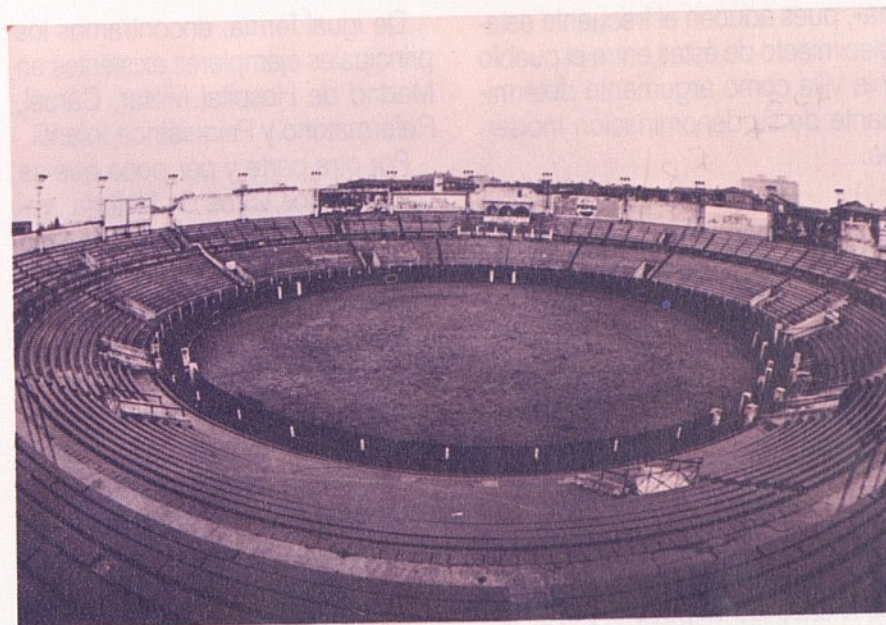
II. BREVES NOTAS SOBRE LOS ORIGENES DE CARABANCHEL

Sobre los orígenes de Carabanchel existen algunas publicaciones en las que se postula la idea de un





Torre de la Ermita de S.ª María en el Cementerio de Carabanchel Bajo.



Plaza de Toros de Vista Alegre «La Chata», inaugurada en 1908.

primer asentamiento romano como posible origen del actual sitio, para ello se aporta como prueba la existencia de un mosaico romano descubierto en el Distrito y conservado en el Museo Municipal.

Es necesario destacar también la existencia de algunos rasgos de tipo mudéjar, como la Torre de Santa María (en el Cementerio), que

pueden estar relacionados con la presencia árabe en estos lugares.

En lo que se refiere al nombre de CARABANCHEL, algunos lo ponen en relación con la forma «garbanzal» que puede hacer alusión a la abundante producción de estos cereales que tuvo la zona, aunque, también es cierto que otros, por su parte, lo emparentan con la palabra «carava-



na», pues aducen el frecuente establecimiento de éstas entre el pueblo y la villa como argumento determinante de su denominación moderna.

III. RASGOS IDENTIFICADORES

Carabanchel, hoy, un barrio de Madrid con más de un cuarto de millón de habitantes que hasta hace pocos años fue un pueblo, posee algunos rasgos que le confieren una personalidad propia y diferenciadora.

En Carabanchel, encontramos uno de los Puentes más importantes que cruzan el río Manzanares, tantas veces motivo de sorna, el cual refresca y sana nuestra capital. También encontramos la segunda Plaza de Toros de nuestra comunidad, en la que Bombita, Gaona y Machaquito se vistieron de luces para su inauguración.

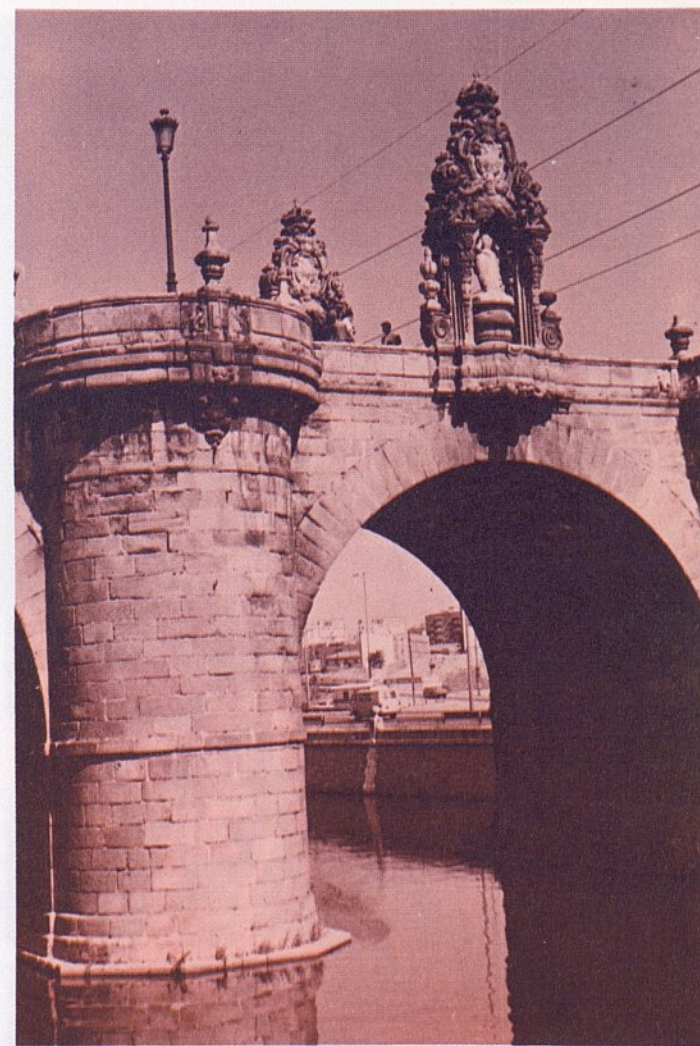
De igual forma, encontramos los principales ejemplares existentes en Madrid de Hospital Militar, Cárcel, Reformatorio y Psiquiátrico Infantil.

Por otra parte y por poco que se bucee en los libros de historia, veremos muchas páginas cubiertas con los relatos acaecidos en este rincón del mundo. Los hallazgos prehistóricos, la presencia veraniega de la nobleza, las dramáticas secuencias de la Guerra Civil son, quizás, las muestras más destacadas.

También es de gran importancia recordar la numerosa presencia de congregaciones religiosas en este territorio lo cual posibilitó que, en alguna ocasión, Carabanchel recibiera el calificativo de «La Pequeña Vaticano».

Tampoco debemos olvidar que, seguramente, nos encontramos en el Distrito que posee la mayor densidad de cementerios, pues se llegan a contar siete de características muy diferentes que albergan enormes páginas de irrepetible e inigualable historia.

En un tono más festivo, al hilo de la presencia de la nobleza por estas tierras, aún se conservan importan-



Puente de Toledo construido por D. Pedro de Rivera.





Fuente situada en la Plaza de Carabanchel, frente a la Junta Municipal.

tes muestras de las casas y fincas que aquí existieron, como las de Eugenia de Montijo (hoy desaparecida), Larrinaga (hoy Colegio de los Marianistas), Teresa Cabarrús, Vista Alegre (hoy utilizada por distintos Centros Educativos y Asistenciales).

Carabanchel se ha ido acercando desde su sureña ubicación hacia el Madrid del norte hasta meterse dentro del mismo.

Ya quedan lejanos los días en los que el tranvía de Madrid a Leganés, que paraba en Carabanchel, costaba cincuenta céntimos. En la actualidad, el precio es cien veces mayor, pero el tiempo de su recorrido se ha reducido enormemente y, en ese vértigo de prisas, se nos están perdiendo las señas de identidad que, en alguna medida, queremos recuperar con estos paseos.





PRIMER PASEO:

Durante este paseo recordaremos los caminos que tantas veces recorrieron entre otros:

- La Emperatriz Eugenia de Montijo y la Duquesa de Alba,
- San Isidro,
- Los presos políticos del 39,
- Los socios del C.D. Carabanchel.

IV. PRIMER PASEO

PUNTO DE PARTIDA: Plaza de Carabanchel.

PUNTO DE LLEGADA: Plaza de la Emperatriz.

DURACIÓN: Dos horas y treinta minutos.



Si desde la Plaza de Carabanchel nos dirigimos por la calle de Cinco Rosas (en el momento en que se escribieron estos paseos todavía se conservaba este nombre) hacia el Cementerio de Carabanchel, lo primero que vamos a encontrar, en la acera de la mano izquierda, es una pareja de verjas de hierro forjado:

una, alrededor de un solar, y otra, circundando un edificio particular así como su patio exterior, entre ambas verjas se abre un pequeño callejón sin salida. Es aquí, según parece, donde se ubicaba la Casa del Pueblo. Justo enfrente de estas viejas verjas se levanta una serie de edificios de reciente construcción situados en los terrenos que otrora se denominaran La Fora.

Un poco más arriba, en esta calle de Cinco Rosas, —de la que también parece necesario citar distintas denominaciones recibidas durante su historia, entre las que destacan la de calle de Magdalena y, posiblemente, en otra época, la de calle Pablo Iglesias, y que, en un futuro inmediato, va a denominarse Monseñor Oscar Romero—, estuvo situado un Centro de la Organización Juvenil Española (OJE) y de la Falange Española y de las JONS, en la acera contraria a aquella donde hoy vemos la Sala Imperio.

Una vez llegados al cruce de esta calle con la de Eugenia Montijo, a nuestra derecha, podemos divisar, a lo lejos, el Mercado de Abastos, inaugurado en el año 1956, desde el



cual se extiende, hacia nuestra situación, un descampado en el que hace poco años desarrollaban sus febriles actividades: una tahona-pastelería, una fábrica de hielo, una zapatería, una churrería, un estanco, una funeraria, una carnicería, una farmacia, unas tiendas de tejidos así como de comestibles y varios bares, entre otros establecimientos. Por su parte, a nuestra izquierda se levantan unos edificios de fachada peculiar asentados parcialmente en el solar donde estaba ubicada la antigua fábrica de cerillas: La Fosforera.

Resta decir que un tramo recientemente abierto, el cual prolonga la calle del General Ricardos hasta su comunicación con la de Eugenia de Montijo, ha originado la desaparición de la fábrica de cartones antes aquí existente a la vez que ha dejado al descubierto un edificio de tres plantas cuya fachada principal merece una detenida observación, mas sin prescindir de la fachada posterior en cuya base residió la Asociación de Vecinos del Casco Antiguo. Si avanzamos por el sur por este tramo, al llegar a la calle Eugenia de Montijo, podemos encontrar la sólida



Colegio de Santa Rita, antiguo reformatorio para «chicos calaveras», y en su momento Cárcel Central de Trabajadores.

da edificación del Colegio Reformativo de Santa Rita, construido en el año 1883 e inaugurado con la intención de servir de Centro de Rehabilitación Especial para «Chicos Calaveras», tarea que fue encomendada a la Congregación de los Terciarios Capuchinos después de haber sido consultado el Papa León XIII.

De dicho colegio, es imprescindible mencionar el uso que le fue encomendado al final de la Guerra Civil Española como Cárcel Central de Trabajadores en la que fueron encerrados muchos presos políticos a quienes se les obligó a participar en la construcción de la actual Prisión Provincial de la cual fueron sus primeros moradores.

En nuestro avance por la calle de Eugenia de Montijo, contemplamos a nuestra derecha el solar en el que se encontraba la Casa Cuartel de la Guardia Civil y, a continuación, una bonita fachada de ladrillo, con balcón corrido, escalera exterior con dos caídas y pequeñas columnas de madera, típicas, de las construcciones madrileñas llamadas CORRALAS, delante de la cual conviene hacer un alto para retomar fuerzas an-



tes de comenzar a retroceder siguiendo la tapia del campo de fútbol del C.D. Carabanchel que nos llevará de nuevo a la calle de Cinco Rosas, justo delante del Colegio Nt.^a Sr.^a de Nájera poseedor, en la actualidad, de una amplia finca. Por estas calles en las que nos situamos, ha sido habitual poder encontrar las mañanas de los domingos a los seguidores de este equipo de fútbol de nuestro barrio desde que empezó a jugar en 1906 hasta la fecha presente pasando por días tan importantes como aquellos en los que vino el C.D. Badajoz para disputar la promoción a 2.^a división.

Podemos seguir avanzando hacia el oeste y, si subimos en altura, llegar al cruce con la calle Nt.^a Sr.^a de Fátima, en el que existía una importante fuente: La Fuente de Agua Gorda o Fuente de la Mina, la cual poseía una pequeña esplanada encima de su boca sobre la que correteaban entonces los muchachos.

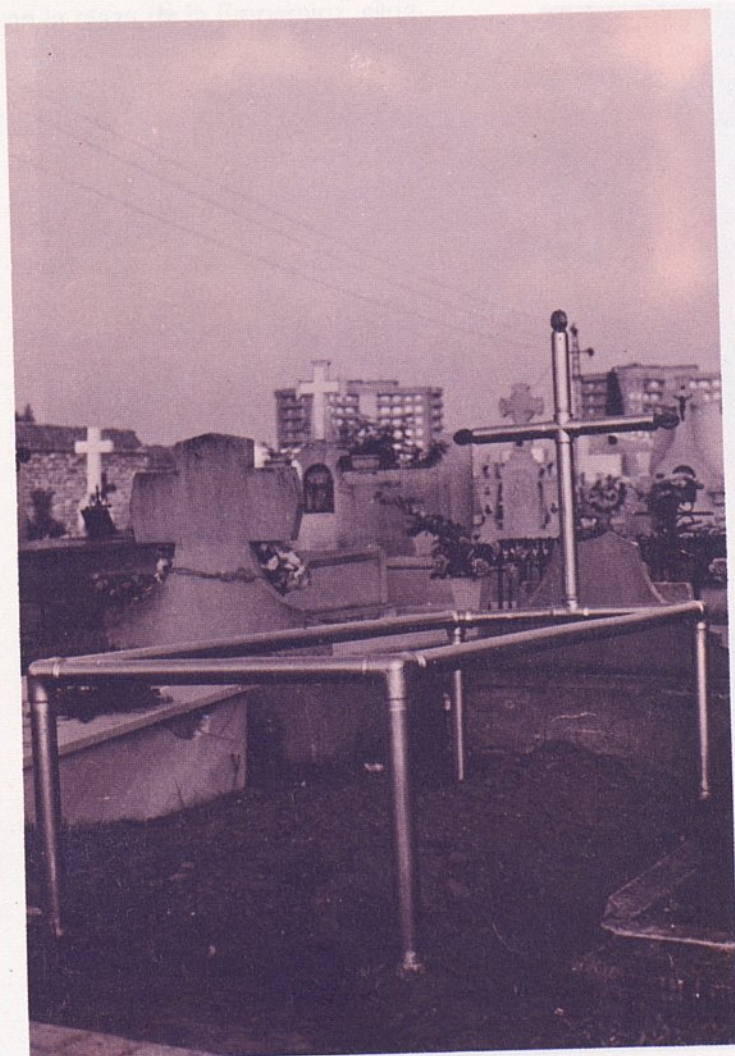
Al subir la cuesta que lleva al cementerio, iremos divisando, cada vez más próximo a nosotros, un triángulo irrepetible con vértices peculiares: la Cárcel, el Hospital Mili-

tar y la Torre del Cementerio; no obstante, si, antes de penetrar en el Campo Santo, volvemos la vista hacia atrás, comprobaremos con sorpresa el desnivel superado. Tras pasar por debajo del artesonado de la Capilla de St.^a M.^a de la Antigua, se abre ante nuestra vista la tupida alfombra de lápidas entre las que podemos destacar las del General Muñoz Grandes, la de un Ex-Alcalde del Ayuntamiento de Carabanchel así como las correspondientes a las hermanas de la Caridad, las que conforman el Panteón dedicado a los Sacerdotes y a los alumnos del Colegio de St.^a Rita, aunque, también, es merecedora de atención especial la amplia colección de lápidas extendidas a ras de tierra correspondientes a militares de la aviación muertos todos en accidente, en particular, la del primer aviador caído en accidente aéreo según pueden leerse en su inscripción.

Al salir del Cementerio, conviene rodear la casa de los marmolistas, que allí trabajan, así como atravesar el campo de fútbol de manera que podamos llegar hasta el pequeño estanque, rodeado hoy día de una



Carabanchel cuenta con siete Cementerios situados en sus terrenos.



Original tumba situada en el Cementerio de Carabanchel Bajo.

minúscula colección, de los veinte mil especímenes arbóreos que en estos terrenos antes había. Tras llegar a este punto, merece la pena reposar unos minutos y recordar cómo era esta espléndida finca en los tiempos en que vivía la Condesa Eugenia de Montijo, para lo que es aconsejable leer la descripción que Madoz hace de esta finca en su Diccionario Geográfico. (Ver documento reproducido más adelante.)

Una vez efectuado un somero refrigerio en cualquiera de los numerosos bares o cafeterías que en los soportales y esquinas nos abren sus puertas y, una vez repuestas las fuerzas, se aconseja penetrar, por alguno de los túneles que la urbanización tuvo a bien construir, en los patios que existen dentro de ella, atravesarlos y salir por el extremo opuesto hasta dar con la verja metálica del Colegio que fue dirigido por las Hermanas Oblatas, cuya misión principal, según consta en el reglamento de su orden, es y ha sido la de atender a las jóvenes desca- rriadas. Si bordeamos la verja hasta el final de la misma, no tardaremos en salir a la calle de Eugenia de

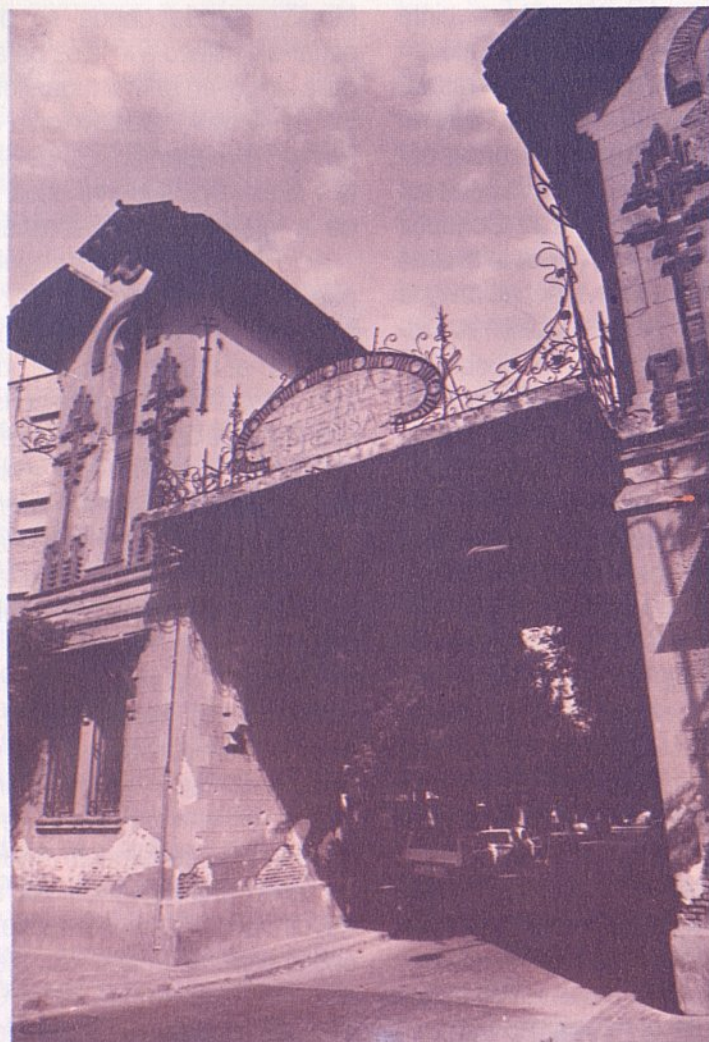
Montijo, desde donde se puede echar un vistazo a lo lejos para ver, calle abajo, en primer lugar, los restos de la espléndida Colonia de la Prensa, el robusto edificio de St.^a Rita y el extremo superior de la Torre de la Iglesia de San Sebastián.

Acto seguido, debemos continuar nuestro paseo, pero esta vez rumbo hacia el sur por la calle arriba para llegar al cruce de la avenida de los Poblados en donde se conserva una placa de baldosines sobre la fachada del Colegio de las Escolapias con la que, tal vez, se intentara marcar el límite de lo que era Carabanchel de Arriba. Enfrente, en la otra esquina, podemos hacer un alto en la recientemente reconstruida plaza del Parterre y contemplar el minúsculo Madroño que aquí existe, después, encaminarnos hacia la plaza de la Emperatriz mientras contemplamos, en la misma acera de la izquierda y sucesivamente durante el recorrido, una vieja y ruinoso fachada, otra de fondo rojo estrecha y curiosamente adornada de manera elegante, la joven Casa de la Cultura «García Lorca» y la parte reformada de la Iglesia de San Pedro. Ya,

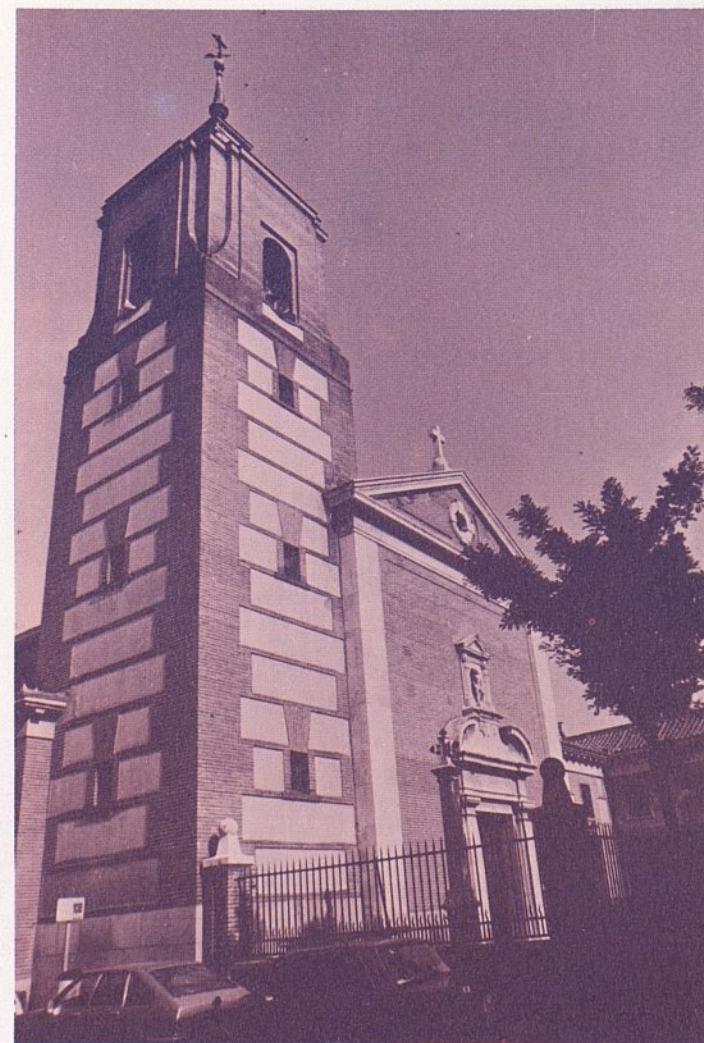


CONOCER CARABANCHEL ANDANDO

CONOCER CARABANCHEL ANDANDO



Colonia de la Prensa, entrada situada en la Calle Eugenia de Montijo.

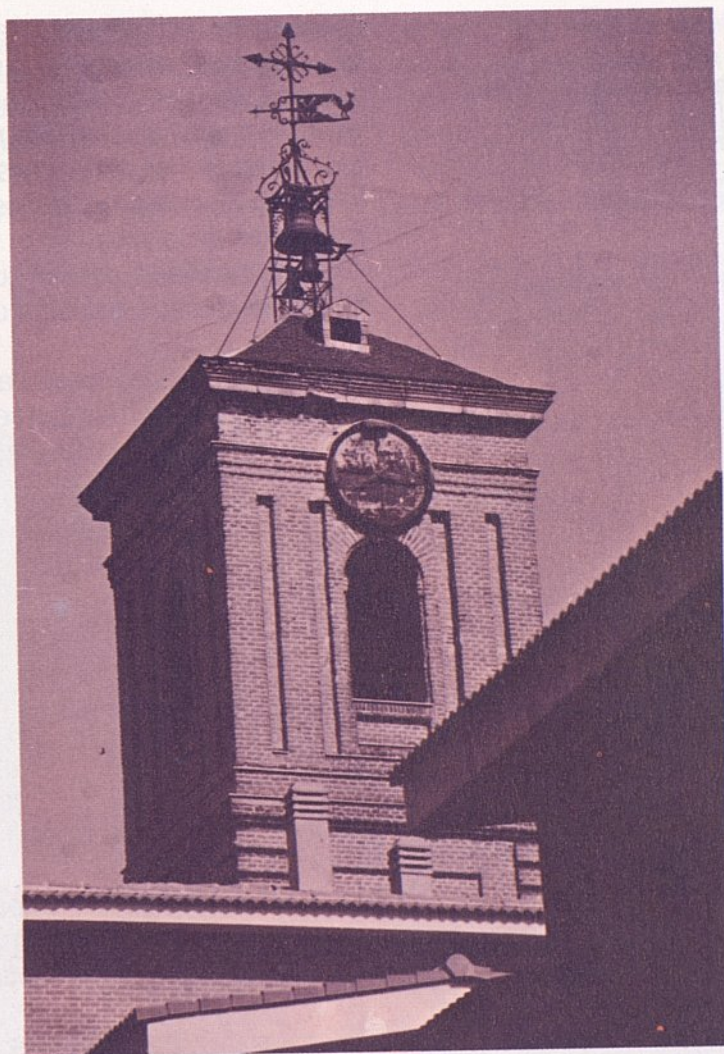


Torre de la Iglesia de San Sebastián (Plaza de Carabanchel Bajo).



en la plaza de la Emperatriz, situada sobre un pronunciado desnivel, se puede contemplar una coqueta fachada de ladrillo rojo, la cual se encuentra junto a la vieja y prestigiosa panadería. Desde allí, puede verse, hacia el oeste, el Palacio de Godoy, regentado en la actualidad por los Marianistas y muy bien conservado, más al sur, encontrar las cocheras de la E.M.T. y el Cuartel militar que abre el camino y la vista al campo abierto que conecta al fondo con Leganés y Fuenlabrada, y, por último, al este, descubrir el Ambulatorio de Aguacate y el inmenso Cementerio de Carabanchel.

Antes de terminar este primer trayecto es imprescindible rodear la



Detalle de la Torre de San Pedro, en la Plaza de la Emperatriz (Carabanchel Alto).

Iglesia para contemplar, además de la resplandeciente Torre, que todavía se conserva, la entrada de una de las fincas, que, con el letrero de Finca de San Miguel, nos recuerda el cercano pasado de este lugar, así como para deambular por alguna de las callejas entrañables que nos salen al encuentro en esta zona.

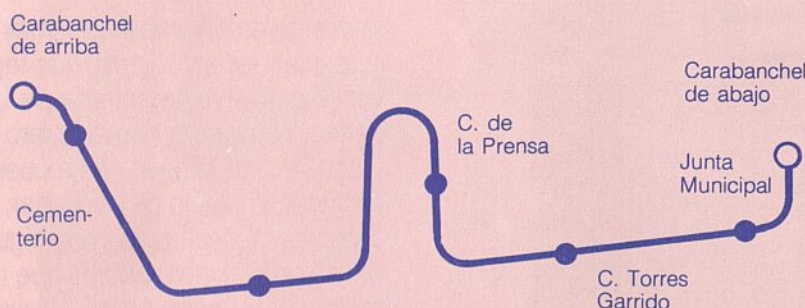
El paseante, si aún conserva tiempo y ganas puede encaminar sus pasos hacia las cocheras de la E.M.T., dirección que se recomienda porque, después de atenta observación, podrá recibir el impacto gratificante del campo abierto y de la imagen lejana de otra urbe también demasiado contaminada como es Leganés.



SEGUNDO PASEO:

Este recorrido se dedicará a conocer algunas zonas y barrios característicos de Carabanchel:

- Plaza de Carabanchel Bajo y Junta Municipal,
- Reformatorio de Carabanchel,
- La Colonia Torres Garrido,
- La Colonia de la Prensa,
- Carabanchel de Arriba.

**V. SEGUNDO PASEO**

PUNTO DE PARTIDA: Plaza de Carabanchel.

PUNTO DE LLEGADA: Plaza de la Emperatriz.

DURACIÓN: Dos horas.

Antes de dar comienzo a este paseo, el cual nos permitirá ahondar un poco más en el conocimiento de Carabanchel, merece la pena recordar, sin salir de esta plaza, tres curiosas estampas contempladas muchas veces en este mismo lugar:

- la característica Tómbola que

se celebraba cada año para rifar, en ella, todos los objetos, —ya fueran juguetes, regalos o alimentos en general—, que hubieran sido recogidos gracias a las donaciones tanto de los vecinos como de los comerciantes de la zona,

- los peculiares paseos que la banda de cornetas llevaba a cabo y,

- las procesiones que se hacían en Semana Santa en las que se paseaban, por esta zona, los nazarenos.

En otro orden de cosas, se puede traer a la memoria, además, un hecho curioso acaecido a raíz de la rotura de una tubería de la conducción de agua, la cual produjo la inundación de una tienda de comestibles situada cerca de la encrucijada que determinan las calles de Cinco Rosas y de Eugenia de Montijo, con la subsiguiente riada que arrastró, calle abajo, multitud de latas de conserva y embutidos que desembocaron en una laguna artificial formada en esta plaza de manera espontánea.

Una vez revividas estas anécdotas, tal vez, sea el momento oportuno

no para que comencemos este paseo encaminando nuestros pasos hacia la calle del Padre Amigó, en dirección a Getafe, calle desde la que contemplaremos, pronto, de manera tímida, en una esquina escondido, el funcional edificio correspondiente a la Comisaría del Distrito, mientras, a su izquierda se levanta el Reformatorio, edificio inaugurado en 1925, cuya solidez es hoy día visible a través de la alambreada metálica situada al final de la tapia de ladrillo, que se ha ido cayendo con el paso del tiempo. Es conveniente, después, que avancemos por la calle Moreno para divisar lo que fuera en otra época una importante zona industrial de Carabanchel de la que, hoy en día, sólo existen, a modo de restos, varios pabellones algunos abandonados.

Un poco más allá, a nuestra derecha, se abre una pequeña colonia denominada TORRES GARRIDO, primer Concejal de Carabanchel después de que éste dejara de ser pueblo independiente. Aquí podemos ver sus casas, en apariencia abandonadas, en medio de la calle, que invita al viandante a conocer las



plazuelas interiores y sus sencillas fachadas siempre adornadas con numerosas macetas que simulan pequeños jardincillos colgantes. Tras atravesar dicha Colonia, por el otro extremo, salimos a la calle de María

Odiaga en donde volvemos a ver nuevos restos de viejas fábricas que demuestran la rápida evolución experimentada por nuestro barrio en poco tiempo, por tal razón, tal vez sea interesante leer cómo era Cara-

banchel Bajo hace ciento cincuenta años, según la descripción que nos ofrece Pascual Madoz, en su Diccionario Geográfico-Estadístico-Histórico de España y sus posesiones de Ultramar, publicado en 1846

y compararla con las descripciones aparecidas en otras Guías y Diccionarios posteriores. (Ver los documentos reproducidos al final de estos paseos.)

Tras la lectura, no tenemos ninguna razón para permanecer parados sin reemprender nuestro paseo en dirección a la calle Piedrahita en donde aconsejamos comparar las diferencias existentes entre las edificaciones de planta baja que aparecen en una acera y los edificios de tres plantas que se alzan en la otra, sin que dicha observación nos impida avanzar hasta cruzar la calle de la Duquesa de Alba, momento en que nos adentramos en la Colonia de la Prensa, cuyos edificios, espléndida colección de hotelitos salpicados de numerosos detalles arquitectónicos, fueron construidos, por el arquitecto López Izquierdo, —de quien descende una de las personalidades que más artículos sobre Carabanchel ha escrito—, e inaugurados por su Majestad Alfonso XIII en 1913.

Dentro de esta colonia podemos destacar algunas construcciones como el hotelito de Olalde, bien con-



Detalle de la Colonia TORRES GARRIDO.



servado entre las calles de la Época y la de El Siglo Futuro, —las que, junto con la calle de la Nación, hacen referencia a los nombres de sendos periódicos del momento—, después continuar nuestro caminar por la calle la Época para llegar al hotelito que hace esquina en la confluencia de esta calle y la de Eugenia de Montijo el cual se dice que, tal vez, perteneciera al propio rey quien lo dio a una particular de éste y, con posterioridad, se vendió a una orden religiosa.

Llegados a este punto, debemos subir por la calle Eugenia de Montijo de manera que encontremos, en nuestro avance, la puerta de acceso a dicha colonia, ampliamente decorada gracias a multitud de detalles que existen en baldosines, hierros y ladrillos, así como, también, en unos graciosos tejadillos de madera pintados de color verde, la cual debemos dejar a un lado, después de unos minutos de contemplación, para llegar hasta la calle de Federico Grases, en la que podemos observar nuevos edificios, esta vez, casi todos, en un desagradable estado de abandono aunque muchos



Colonia de la Prensa, inaugurada por Alfonso XIII en 1913.

conserven algunos detalles que no debemos dejar pasar por alto, tampoco. Más allá, en la esquina con la calle de El Siglo Futuro, existe aún lo que fuera el Cotelengo del padre Alegre que, atendido por las Hermanas Siervas de Jesús, asistía a disminuidos físicos y psíquicos a quienes muchos vecinos de Carabanchel hacían llegar de manera habitual, además de ropas y alimentos, su compañía durante los fines de semana. Parece ser que fue, en este edificio, donde estuvo viviendo una corta temporada Manuel Machado.

Nuestro paseo debe continuar hasta el cruce con la calle de la Duquesa de Alba, y, desde aquí, hacia el sur, en dirección a Carabanchel Alto donde los descampados y los restos de tapias de ladrillo que van apareciendo a nuestro lado nos evocan la existencia de fincas que en otro tiempo permanecieron cercadas. Debemos cruzarlas campo a través para llegar al Ambulatorio de la calle Aguacate y, desde posición tan alta, mirar hacia el norte, pues, si de un día despejado se trata, contemplaremos, a lo lejos, el Hospital Militar y, al fondo el edificio de la To-



rre de la Telefónica con su reloj rojo. Acto seguido, podemos bordear el ambulatorio, con lo que nos encontramos una curiosa colección de frutas tropicales denominadoras de diferentes calles, de entre las que podemos escoger la correspondiente a la Guayaba para encaminarnos desde ella hacia la calle de la Duquesa de Tamames cuyo trayecto terminará por conducirnos hasta una nueva tapia, ésta correspondiente al Campamento Militar, la cual nos permitirá un avance paralelo a ella y, mediante este recorrido, contemplar, allá lejos, el Cementerio de Ca-



Cocheras de la E.M.T.

rabanchel y, más al fondo, las estribaciones de Orcasitas y Getafe, sin que ello nos haga olvidar que, aquí, donde nos encontramos, el límite del acuartelamiento militar lo determinan las cocheras de la E.M.T. las cuales pueden ser perfectamente rodeadas gracias a un aconsejable paseo que nos conducirá a la calle del General Franco (esta calle ha cambiado su nombre por el de Avda. de Carabanchel Alto) que pronto empezará a llamarse Avenida de Carabanchel, y desde allí, a la plaza de la Emperatriz en donde podemos dar por concluido este paseo.



TERCER PASEO:

El día de hoy se empleará en redescubrir algunos rincones originales de Carabanchel como son:

- La finca de Vista Alegre,
- La Plaza de Toros de Vista Alegre («La Chata»),
- La Colonia del Tercio Terol,
- El Parque de San Isidro, el Cementerio de los Ingleses y la calle Perico el Gordo.

**VI. TERCER PASEO**

PUNTO DE PARTIDA: Plaza de Carabanchel.

PUNTO DE LLEGADA: Iglesia de S. Miguel (General Ricardos).

DURACIÓN: Dos horas.

Al igual que en los dos paseos anteriores, éste se inicia en los jardines de la Plaza de Carabanchel Bajo, en donde podemos distinguir una docena de especies diferentes de árboles, mereciendo una mención especial los jardincillos situados frente a la puerta de la Junta Municipal,

desde aquí vamos a encaminar nuestros pasos por el callejón Arnedo para adentrarnos, por una de las muchas entradas con que cuenta, en la Finca de Vista Alegre, la cual fue propiedad, en primer término, de la Casa Real y, más tarde, del Marqués de Salamanca, quien falleció en la misma según el relato detallado que podemos encontrar en muchos periódicos de la época, así como en libros posteriores.

Una vez rebasado el cartel que señala la entrada a la Finca, vamos a poder apreciar de inmediato un agradable cambio de paisaje al encontrarnos rodeados por una gran variedad de especies arbóreas diseminadas por la numerosa serie de jardines existentes aunque no muy bien conservados la mayoría de ellos. A la izquierda, se contempla el Palacio del Marqués llamado también de Bellavista, en el que destacan las sólidas columnas de piedra, la escalera frontal, las robustas puertas de madera maciza y las tres fuentes algo deterioradas que hallan acomodo frente a la puerta principal del mismo. Acerca de las riquezas artísticas que este Palacio contenía

hace poco más de cien años, encontramos información en el Diccionario de Madoz, ya citado en otro paseo.

Más adelante, podemos ver un impresionante cedro en cuyo pie se alza un pequeño muro con alambrada que representa el límite entre la Escuela de Rehabilitación de Minusválidos, ubicada en el edificio del Palacio Bellavista y el Colegio de E.G.B. «La Unión», hoy denominado Las Acacias cuya entrada principal es por la calle del General Ricardos. Al otro lado de este muro, se encuentran, junto a la piscina, en lamentable estado de abandono, los restos de lo que fuera en su día el canal de recreo por el que los antiguos moradores de la Finca daban sus paseos en barco.

Retrocedamos sobre nuestros propios pasos para volver a la verja que da entrada al Colegio de Rehabilitación y, desde allí, encaminémonos, hacia la izquierda, siguiendo el surco que corre paralelo a la tapia de ladrillo, que separa esta zona de la correspondiente al Colegio de Huérfanos de la Policía, justo hasta el final del tramo, en donde nos en-





Palacio del Marqués de Salamanca.

contramos, en primer lugar, también a mano izquierda, con una estructura insípidamente paralelepípeda: La Escuela de Formación Profesional «Carabanchel II», y, una vez traspasada

la alambrada, a la derecha esta vez, el Centro de Incurables, así como, un poquito más allá, el Psiquiátrico Infantil «Fray Bernardino», todo ello rodeado de suntuosos árboles

entre los que no faltan los falsos plátanos, los chopos y las acacias, los árboles del amor y los lilos, entre otros muchos. Frente a este último, se contemplan además los cui-

dados jardines y las agradables fuentes pertenecientes a la antigua residencia de ancianos. Si desandamos unos pasos y rodeamos ésta subimos, en nuestro paseo, a ver la Nueva Residencia de Ancianos cuyas obras supusieron, entre otras cosas, la desaparición del canal que antes mencionamos. En frente de la Nueva Residencia, encontramos un espléndido edificio que corresponde al Orfanato del Pardo cuyos jardines y capillas merecen una atenta mirada.

Por fin, salimos a la calle del General Ricardos, importante militar que mereció el honor de quedar immortalizado gracias a los pinceles de Goya en uno de los muchos cuadros que en la actualidad se exhiben en el Museo del Prado. Antes de cruzar esta calle, es aconsejable recordar el aciago incidente que supuso la pérdida irreparable de la espléndida puerta de hierro que existía en Puerta Bonita, el cual tuvo lugar por el error de una grúa que allí faenaba. También, sumidos como estamos en el recuerdo, conviene reparar en el precario estado de salud en que se encuentra el «Rincón de Me-



dik», bar que acogiera importantes banquetes y homenajes a principios de este siglo.

Una vez cruzada dicha calle, debemos adentrarnos por la Avenida Plaza de Toreros con el fin de contemplar la querida Chata, inaugurada en el año 1908, cargada de una historia llena de anécdotas desde aquella corrida inaugural en la que participaron Bombita, Gaona y Machaquito hasta nuestros días, pasando por los ajeteados avatares que han ido sufriendo sus propietarios sucesivos; por la realización de novilladas de las que han salido importantes figuras del toreo; por las veladas alegres del circo y rudas de lucha libre, así como, pasando, en último lugar, por los mítines preludio de la actual democracia. Rodeando la Plaza, podemos encontrar acogedores lugares donde poder tomar un reconstituyente, que nos permita continuar después nuestro camino, bien unas gambas en la marisquería, bien un poquito de adobo en alguno de los muchos bares que en estos lugares existen.

El paseo continúa por la calle de Matilde Hernández, por donde, a

través de la calle de la Avecilla, llegamos a la Iglesia de San Roque cuya parte antigua merece una detenida mirada que permita la comparación con la imagen que nos pre-

senta la parte nueva. Llegados a este punto, es necesario recordar la existencia de El Terol, boletín que desde 1958 viene recogiendo, en sus escasas páginas, muchos ele-

mentos de la Historia de Carabanchel. En esta calle de Abolengo, se ha podido contemplar, hasta no hace mucho sobre la fachada de una vieja casa de planta baja, un letrero



Plaza de Toros de Vista Alegre «La Chata».



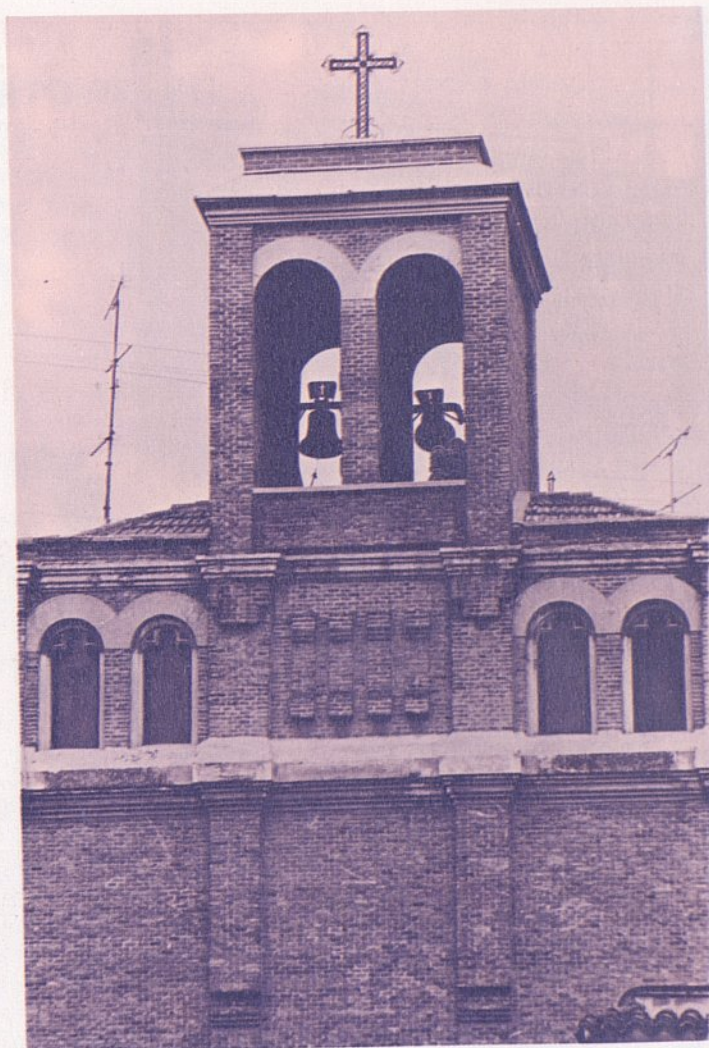
que decía: «Cofradía del Santísimo Sacramento», placa relacionada con la herencia y el quehacer de las distintas Sacramentales que aparecieron en Madrid y tuvieron notables incidencias en este Distrito.

Tras regresar a la calle de Matilde Hernández, recorramos todo su trayecto desde la calle de la Oca hasta la Plaza de Roger de Flor para ir así atravesando una de las zonas industriales del barrio donde el ramo de la imprenta tiene preponderancia. En el transcurso de este recorrido, podemos pararnos delante de la fachada de la que fuera la Escuela de Maestría de la que salieron alumnos que, en muchos casos, fueron a trabajar a algunas de las imprentas de la zona. Al fondo de la calle, contemplamos, durante mucho rato, la estampa de los bloques rojos que se han construido después de muchas movilizaciones y protestas de diferentes asociaciones de vecinos. Detrás de estos bloques, a su izquierda, aparece la gratificante imagen de una curiosa construcción de piedra y ladrillo con su balcón provisto de un tejadillo, ejemplo del gusto arquitectónico popular de

épocas recientes.

Exactamente detrás de esta casa, por la calle Soldado J.º M.ª Rey se sitúa el edificio en el que hoy se asienta el Centro Municipal de Cultura «Blasco Ibáñez» desde cuya terraza se contempla una bonita vista de la Colonia Tercio Terol, construida como resultado de la atención prestada por las Instituciones Oficiales a las zonas devastadas por la Guerra Civil. Si bajamos por la calle Alférez J. Usera, iremos contemplando, a nuestra derecha, el ordenamiento de las casas que componen esta original Colonia, todas pintadas del mismo color, con dos plantas cada una y su patio interior. Al fondo, vemos ya el parque de San Isidro, herido por los escombros del arroyo Valdecelada y, un poco más allá, la tapia y los cipreses del Cementerio.

Paseemos por la calle del Gorrión para llegar a José del Río y, de allí, a Comandante Fontanes en donde veremos, a un lado, la patética imagen de un barrio donde la marginalidad encuentra un inmejorable caldo de cultivo. Hagamos una parada en la fuente de hierro que encon-

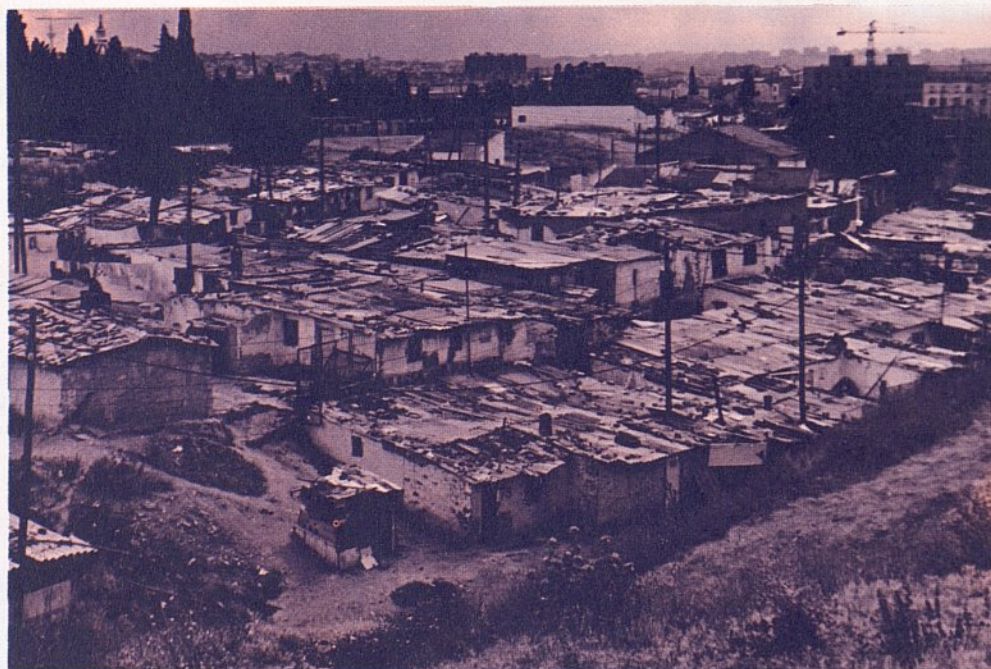


Torre correspondiente a la Iglesia de San Roque en la Calle Abolengo.





Original construcción situada al final de la calle Matilde Hernández, en la Plaza Roger de Flor.



Arroyo Valdecelada con el Cementerio detrás.

tramos a nuestro paso para fijarnos en el escudo que muestra así como en la fecha que lleva inscrita. Tomemos unos instantes de respiro ya que aconsejamos, a partir de este lugar y durante todo el recorrido de esta calle, no dejar de fijarse en los múltiples adornos que se van encon-

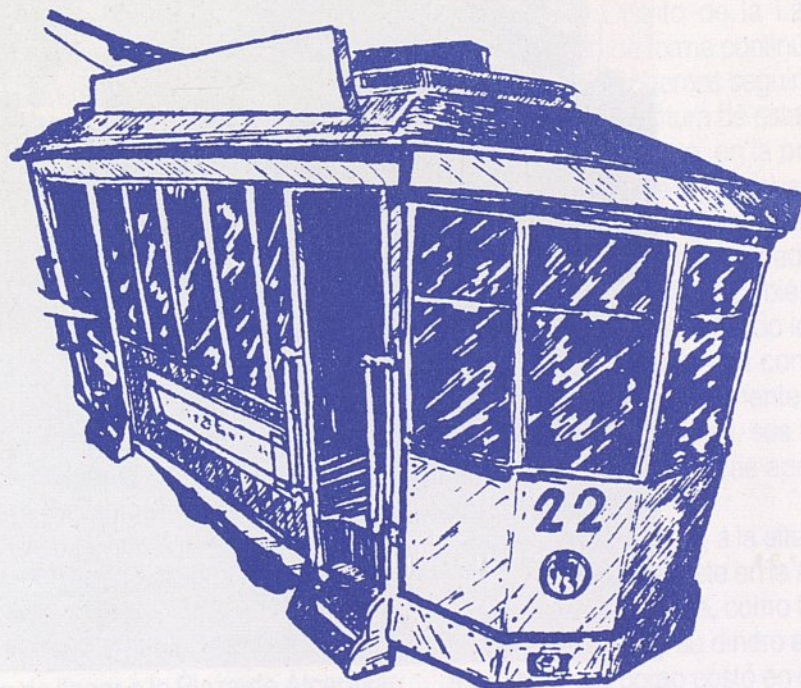
trando en las fachadas de muchas casas construidas con ladrillos. En la acera de la derecha, contemplamos la puerta y el escudo del cementerio inglés, antes de terminar dando con la calle de Perico el Gordo mencionada, junto con algunas otras de estos lugares, por Pío Ba-



roja y otros autores. Aquí, podemos comparar los distintos escudos de Madrid que aparecen en las placas de las calles así como ver las diferencias existentes con el observado anteriormente en la fuente mencionada.

Por último, al asomarse a la calle del General Ricardos, podremos

ver, a la izquierda, la fachada reconstruida de la Iglesia de San Miguel, la cual, una vez terminada la Guerra Civil, quedó en mal estado, y, un poco más allá, el Puente de Toledo merecedor de nuestra atención de manera detallada en una próxima visita.



CUARTO PASEO:

Este último recorrido se realizará por los confines de Carabanchel, bordeando el Distrito de la Latina. Veremos entre otros:

- El Hospital Militar,
- El barrio de Caño Roto y el Canódromo,
- Los Cementerios de San Isidro y S.^a María y la Iglesia de San Miguel,
- El Puente de Toledo.



VII. CUARTO PASEO

PUNTO DE SALIDA: Hospital Militar.

PUNTO DE LLEGADA: Puente de Toledo.

DURACIÓN: Dos horas y treinta minutos.

El presente paseo vamos a realizarlo, en su primera parte, por fuera de lo que hoy es, administrativamente, Carabanchel, pues, en la actualidad, la Vía Carpetana, antes denominada Avenida de las Animas, es la línea de separación de dos distritos diferentes de tal suerte que las casas de una acera pertenecen a



uno: Carabanchel, y las de la acera opuesta, a otro: Latina.

El paseo lo vamos a iniciar en la Plaza del Hospital Militar justo en el pequeño descampado situado enfrente de su puerta, en el solar en el que antes existía el Cine Sanz (más conocido por «El Palacio de las Pipas»). Un poco más allá, vemos la calle de Muñoz Grandes por la que pasaba antiguamente el tranvía que iba desde General Ricardos hasta el Hospital con este único trayecto de ida y vuelta. El nombre de la calle hace honor al propio general, el cual se encuentra enterrado no muy lejos de este sitio, al lado de la Torre mudéjar del Cementerio de Carabanchel, cuya familia tuvo una casa por esta zona en la que pasó una temporada recuperándose de las heridas recibidas en el campo de batalla y asistiendo casi diariamente a sesiones de rehabilitación en dicho Hospital.

Desde donde nos encontramos, podemos encaminar nuestros pasos en dirección paralela a la tapia que bordea el edificio del hospital viejo el cual fue construido, a raíz del incendio del Hospital existente en la

calle de la Princesa, cuando el Ayuntamiento de Carabanchel cedió estos terrenos para su edificación. En la actualidad, a través de la verja metálica situada en la calle Petirrojo, podemos ver el enorme edificio que constituye las dependencias sanitarias de reciente construcción el cual puede contemplarse desde muchos otros puntos de Madrid. Al final de esta verja, vamos a encontrarnos con el recientemente construido parque del Cerro Almodóvar asentado donde, de manera habitual, antes se encontraban escombros, basuras y ratas en cantidades ingentes que fueron exterminadas gracias a las protestas y manifestaciones de los vecinos en las que no faltaron, tampoco, algún que otro bote de humo ni algunos detenidos. Al llegar al punto más alto del cerro, si el día está claro y despejado, se puede contemplar, a lo lejos, la Torre de la Telefónica y los edificios de la Plaza de España; a la izquierda, el barrio de Aluche, amasijo de bloques que han hecho olvidar, en pocos años, los campos que aquí existían y, más allá, el Cerro de la Mica y el Barrio de Lucero Batán. No debemos de-



Tapia del antiguo Hospital Militar con el nuevo edificio al fondo.



jar pasar por alto, en ningún caso, durante todo el recorrido que va desde el Hospital Militar hasta el Cementerio, las distintas especies arbóreas que nos van saliendo al paso.

Si atravesamos de forma diagonal el Parque, en dirección este, vamos a encontrar una curiosa Colonia que rodean las calles de Marcelino Castillo y Camino de la Laguna en cuyas plazas interiores y subterráneas es interesante adentrarse. Al cruzar la calle Camino de la Laguna entramos en otra Colonia distinta cuyas casas presentan una fisonomía completamente diferente en la que destaca su curioso patio interior. La aparición de la Avenida de N.^a S.^a de Valvanera indica el límite de esta segunda Colonia. Una vez bordeado el Colegio Público allí existente, vamos a encontrar una tercera Colonia de viviendas, cuyas fachadas encaladas de limpio color blanco van decoradas con peculiar escalera, aquellas de varias plantas, con macetas y ramas que pretenden escaparse de los patios, las que son de planta baja.

Atravesamos varias calles con el fin de llegar a la Plaza de Alcaraván

ya que allí se aconseja una pequeña parada para contemplar la Iglesia de la Ascensión y el Colegio regentado por las Hermanas de la Caridad, adosado a ella, que fue el lugar en el cual, durante los tiempos difíciles del final de la Dictadura, se intentó mantener clara una voz de justicia así como una labor continua de alfabetización. Sin cruzar la calle, dentro aún del territorio correspondiente al Distrito de la Latina, descendiendo de forma continua en dirección al río podemos seguir contemplando la estructura de estas pequeñas viviendas que, en la propaganda de venta, se anunciaban como espléndidas moradas cuya calidad diaria e interior ha resultado ser mucho más modesta. También podemos seguir contemplando los árboles que se resisten a la contaminación y que, rigurosamente, van ofreciéndonos sus hojas, sus flores y sus frutos en las épocas apropiadas.

Un poco más abajo, a la altura de la calle Mochuelo, existe en la actualidad un semáforo que, como tantas otras cosas, cuesta su dinero al contribuyente, así como costó en su día

su ausencia, pues, cuando no había sido aún colocado, se producían muchos accidentes, alguno de los cuales resultó ser luctuoso, motivo por el que las protestas de los vecinos se produjeron con vistas a que no fuera necesario tener que jugar-se la vida a la hora de pasar de una acera a la otra en este punto. Al llegar a la calle Ariza vemos las tapias y los voladizos del Canódromo, que fue bendecido e inaugurado en el año 1961, en el cual, diariamente, corre un puñado de galgos, detrás de una falsa liebre, antes de ser atrapados por los fatigados empleados, mientras los apostantes corren veloces a las taquillas desde las gradas en busca de un posible boleto acertante. Es posible que este lugar no sea el peor ni la hora la más desastrosa para hacer una visita a alguno de los bares que en la zona existen con objeto de tomar unos mejillones rellenos o un poco de empanada regada con unas tazas de vino de Riveiro u otro reconstituyente similar.

Tras el refrigerio, atravesamos la Colonia de Caño Roto en la que pueden verse los escalones introdu-

cidos entre las distintas edificaciones para superar el desnivel del terreno así como los materiales que se han utilizado para ello: granito y cantos rodados que alivian la vista habituada tantas veces al cemento y al asfalto. Las viviendas de estos bloques presentan, entre otras características peculiares, la de poseer una pequeña escalera interior que conecta las dos plantas que tiene cada morada. Cuando llegamos a la calle Gallur, vemos unas casas prefabricadas y, a la izquierda, una alambrada en cuyo interior se asentaba antes un viejo cementerio de coches. Si subimos por el cerro, campo a través, al llegar al punto más alto, contemplamos una colonia de chavolas y, al fondo, los barrios de Goya y de Lucero Batán, mientras que, a nuestra espalda, queda, siempre vigilante, el Hospital Militar, sin embargo, si dirigimos nuestra vista hacia el norte, contemplamos el Cementerio de San Isidro y, un poco más a la derecha, la iglesia y el Albergue de San Martín de Porres en donde muchos mendigos y marginados encuentran un último recurso que provisionalmente puede resolverles su proble-





Tumba de Campoamor en el Cementerio de San Isidro.

ma más urgente: la alimentación.

Desde la atalaya en la que nos encontramos, podemos contemplar, a nuestra vera, tan reales como la vida misma, algunas casas fabricadas con latas y bidones, con cartones y plásticos así como, en dirección a los campos de fútbol, en la esquina con Alcotán, la Villa «Anita» maravilla de ladrillo rojo perdido en estos lares. Al lanzar la vista al fondo, más allá de los campos de fútbol, otra vez la contaminación y el centro de Madrid mientras, de nuevo, a la espalda, queda el Hospital Militar.

Crucemos la Vía Carpetana, penetremos en el Cementerio de San Isidro y entretengámonos todo el tiempo de que dispongamos, aunque, en caso de tener prisa, nuestro consejo es recorrer el paseo central por cuya avenida, tras ver algunos monumentos funerarios de enorme interés, como el de D.^a M.^a Luisa, llegamos hasta la escalera de piedra que nos da paso a los viejos patios de esta Sacramental en lamentable estado de abandono, en los que encontramos entre otras muchas, la tumba de Cayetana de Silva, Duquesa de Alba, la cual se encuentra

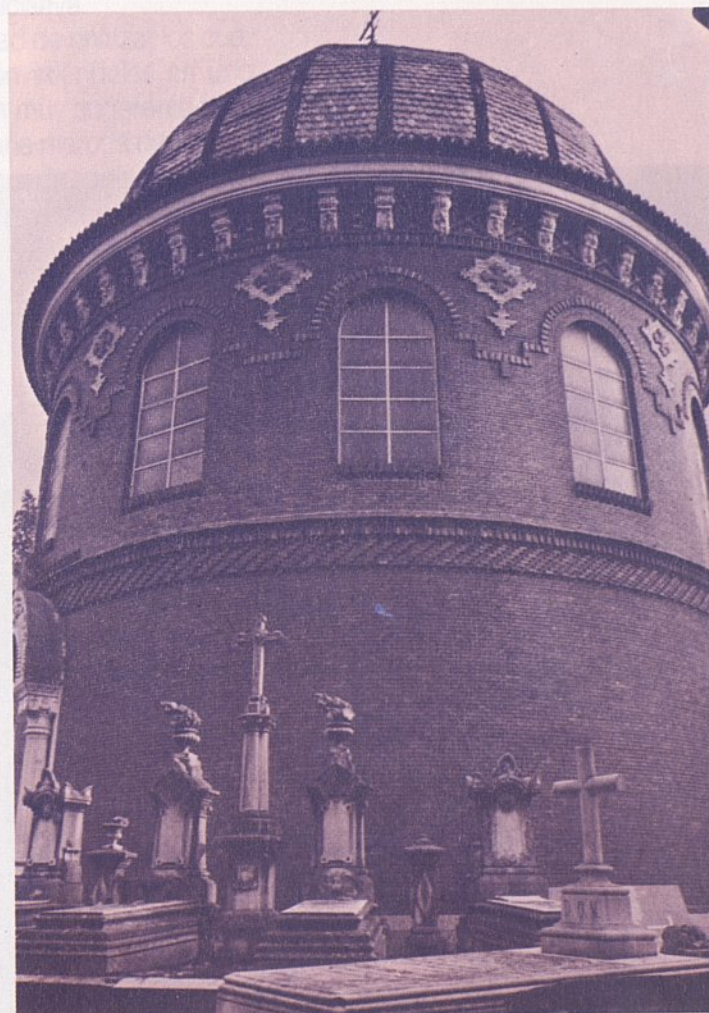
situada justo en frente de la tumba de los hijos del ilustre artista Goya; con vistas a salir de este lugar, es necesario retroceder por estos patios, así como por la impresionante escalera, para retornar al pasillo central y, en dirección al río, dirigir el paseo hacia la entrada principal, para desembocar en el Paseo de la Ermita del Santo ante la estampa del campo de Fútbol, no obstante, no debemos desaprovechar la ocasión de contemplar la fachada de dicha Ermita con la estatua de San Isidro y la inscripción que allí figura la cual se refiere a la milagrosa fuente del Santo, que se encuentra a su izquierda, a la que multitud de devotos y feriantes acuden a coger agua y a vender botijos durante las fiestas del Patrón.

El siguiente paso que debemos dar consiste en bordear el Cementerio, cuesta arriba, y cruzar la calle para adentrarnos en el Parque tras rebasar las dos columnas huérfanas que allí se encuentran desterradas de algún Palacio que sucumbió a la piqueta. Cuando hayamos atravesado el parque, nos encontraremos la curiosa fachada pintada en tonos ro-





Patio correspondiente al Cementerio de San Isidro donde se encuentran las tumbas de la Duquesa de Alba y los hijos de Goya.

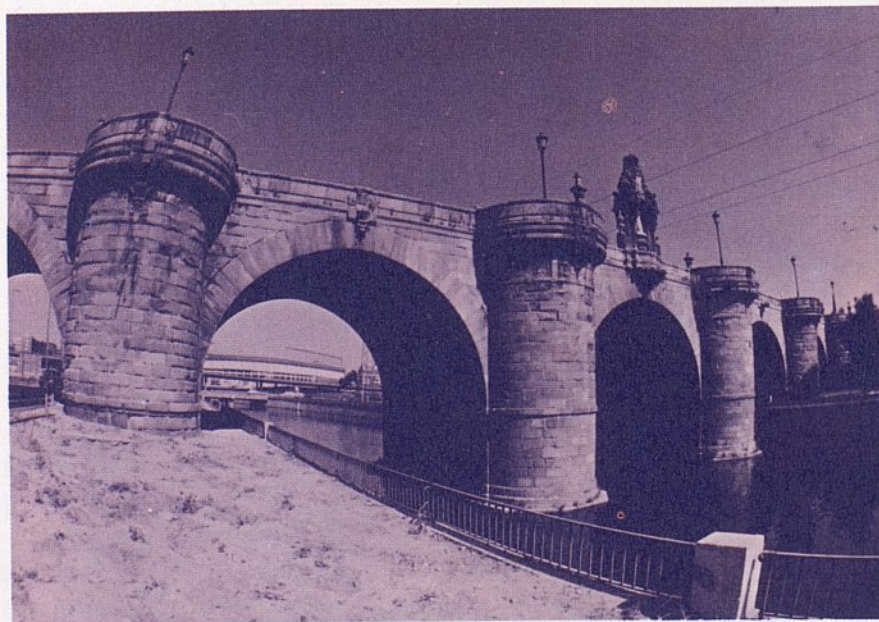


Detalle del Cementerio de Santa María.





Adornos con ladrillos en la calle Comandante Fontanes.



Puente de Toledo con el Estadio Vicente Calderón al fondo.

sados, la cual culmina en dos graciosas rejas que encierran ambas campanas, que sirven de entrada al Cementerio de St.^a María, cuyo paseo central y estructura ordenada merece una atenta contemplación. A la salida, debemos dirigirnos por la calle Pellejeros y bajar por Armentgot a General Ricardos, recorrido en el que podemos contemplar algunas

señales y decoraciones, en muchas fachadas, de lo que fue esta barriada suburbial. La vista que se contempla en este momento, está integrada por el Centro de Salud, la Iglesia de San Miguel y, entre ellas, D.^a Enriqueta con sus gallinejas de impregnante aroma. Pocos pasos más allá, el Puente de Toledo, que se terminó de construir en el primer tercio



del siglo XVIII, sustituto de otro puente de madera que existió con anterioridad, fue construido por don Pedro Rivera por instancia del Marqués de Vadillo, Fco. Antonio Salcedo Aguirre, corregidor de la Villa. De él, dice don Ramon Gómez de la Serna:

«Este Puente, por el que el día de San Isidro pasa todo Madrid, y todos los días una gran cantidad de hombres y animales, puesto que casi todo el ganado que se mata en Madrid viene por ahí; es entre todos los puentes de Madrid el más adornado, el más florido, el que está decorado con detalles más delicados».

Por uno de los nueve arcos que tiene, pasa hoy, ufano y señorial, el río Manzanares del que tanto se ha escrito y del que tanto se han burlado autores como Quevedo, quien dice:

*Llorando está Manzanares
al instante que lo digo,
por los ojos de su puente,
pocas hebras hilo a hilo...*

La despedida de los paseantes puede alargarse un poco más, si así se desea, para visitar algunas tascas que aquí abundan, pues no es, en modo alguno, demasiado, visitar «Los Minutejos» en donde probar un picante y original «Minutado» y, si en la variedad está el gusto, dirigirse por la calle de Jacinto Verdaguer, en dirección a General Ricardos, preguntando dónde probar unas apetitosas tapas de quesos variados entre las que, sin duda, destacan las de cabrales.

Aquí, tal vez, terminen estos paseos que, no cabe duda, pronto continuarán.

VIII. A MODO DE EPÍLOGO

Para terminar estas hojas escritas, que sin duda adolecen de muchas deficiencias y errores, pero que contienen enormes deseos de ilusión y optimismo, queremos atrevernos a plantear algunas sugerencias sobre posibles aprovechamientos posterior-

res de esta iniciativa.

La posibilidad de enlazar los cuatro paseos convirtiéndolos en uno solo puede ser muy sugerente para organizar alguna marcha deportivo-histórica que pueda realizarse en bicicleta, con patines, corriendo e incluso a pie.

Otras posibilidades fotográfico-artísticas de todo tipo creemos que ya están siendo trabajadas por otros compañeros y sólo nos queda animarles para que obtengan lo antes posible unos resultados óptimos de los que sin duda nos podremos beneficiar todos los vecinos de Carabanchel.

Pero lo que sí queremos resaltar antes de terminar son las múltiples posibilidades pedagógicas que estos paseos presentan y que cualquier maestro puede recoger como un elemento más que le ayude a conseguir que sus alumnos conozcan el barrio en el que viven y puedan de esta manera respetarlo.

Y aquí queremos concluir este trayecto en el que nos ha sido muy grato caminar juntos por este querido Carabanchel que bien merece un largo y entrañable paseo.





Las calles de Carabanchel, lugar de encuentro con la Historia y la Cultura.

A CONTINUACIÓN
presentamos estos
documentos que serán
útiles para completar
las estampas que nos
hemos ido encontrando
durante cada paseo.





F. HERNANDEZ CIRBAL

(1963)

ENTIERRO DE SALAMANCA

*Resumen de las informaciones
periodísticas de la época*

La noticia de que el marqués de Salamanca había muerto se extendió rápidamente por Madrid y durante toda la noche acudieron a Vista Alegre parientes y amigos de la casa. Entre los primeros se contaban don Fernando y don José Heredia, marqués de Benhavia, el vizconde de Bahía Honda, el conde de Zaldívar y el general Mendoza. Entre los segundos, los señores Albareda, Rodríguez Correa, Sánchez Bustillo, Moret, Silvela, Llorente, Gayangos, Aróstegui y Caldeiro. También lo hizo el Ayuntamiento de Carabanchel en pleno. María Josefa de Salamanca se retiró a una de las habitaciones bajas del palacio acompañada de miembros de la familia.

Durante toda la noche velaron el cadáver distintos amigos en unión de algunos concejales de Carabanchel, ujieres del Congreso y servidores de la casa. Por haber muerto fuera de los límites de Madrid los alabarderos no pudieron hacerle su última guardia como Grande de España.

Fernando de Salamanca llegó de Bayona a las cinco de la mañana y al penetrar con su hermana en la alcoba fúnebre se desarrolló una triste escena.

A las nueve y media de la mañana del lunes 22, el ayuda de cámara Manuel, auxiliado por otros criados vistió, a quien fuera su señor, de frac y le colocó, cruzándole el pecho, como única distinción, entre las muchas que le fueran otorgadas, la banda azul y blanca de Carlos III. Luego lo encerraron en un féretro de zinc con adornos dorados.

Durante todo el día no cesaron de acudir a Vista Alegre innumerables amigos del difunto marqués para testimoniar a la familia la expresión de su sentimiento. Numerosos carruajes corrían por el camino de la Corte a Carabanchel. Los tranvías venían llenos. Las alamedas que rodean el palacio no dejaron ni un solo momento de verse concurridas. En el salón azul, Fernando de Salamanca, junto con los demás parientes, recibía el pésame.

Los jardineros de Vista Alegre depositaron en la caja grandes coronas de mirto y los vecinos de Carabanchel una de siemprevivas y pensamientos con la siguiente dedicatoria: «Al excelentísimo señor marqués de Salamanca, el pueblo de Carabanchel Bajo». Para costearla se abrió el día anterior una suscripción popular. Al saberlo, un mendigo llamado Anselmo Pradillo se dirigió al alcalde y le dijo: «Ahí tiene usted los doce cuartos que hoy he recogido. Póngalos en la corona. ¡Poco es para los muchos años que el señor marqués me socorrió». Algunas mujeres del pueblo arrojaron también flores sobre la carroza.

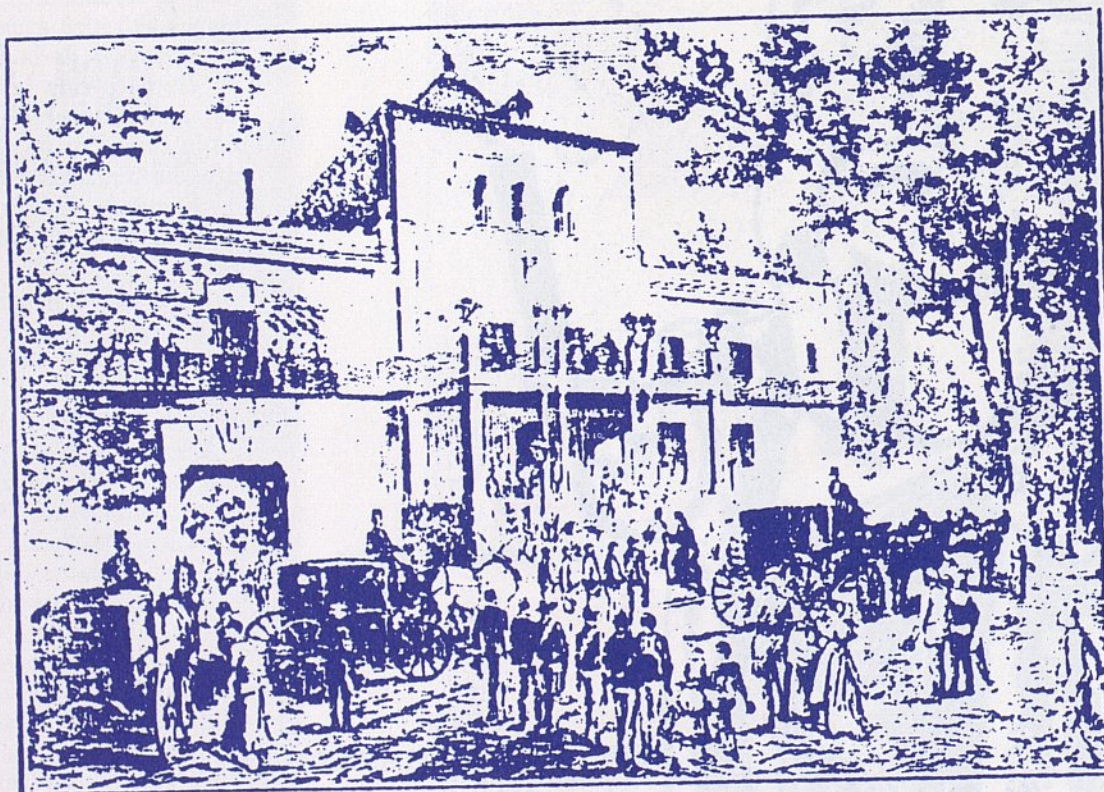
Al salir el cortejo de la posesión por la puerta principal, el espectáculo que el exterior presentaba era grandioso y conmovedor. Una gran multitud llenaba la plazoleta, el camino y las alturas inmediatas. Todos los hombres tenían la cabeza descubierta y muchas mujeres lloraban. Una sección de la guardia civil, encargada de mantener el orden, abrió paso.

RECUERDOS DE OTRO TIEMPO

La Esfera 8 Dic. 1928

La quinta de los Montijo en Carabanchel

EN un millón novecientas mil pesetas ha sido adquirida por una Orden religiosa femenina la finca que poseyó en Carabanchel la condesa viuda del Montijo, y luego fué propiedad de la Emperatriz Eugenia y de los descendientes de su hermana la duquesa de Alba. Nos informa de este suceso el sagaz reportero y ameno cronista que firma en *La Epoca* con el seudónimo «Mascari-lla». Su interesante relato ha evocado los recuerdos de aquellas nobles damas moradoras de esta quinta de recreo. Derribado y reedificado para instalación de grandes almacenes y de un hotel el palacio señorial de la plaza del Angel, y convertida probablemente en sanatorio la quinta de Carabanchel, no quedará en Madrid recuerdo de la condesa del Montijo y de Teba, que fué una de las más relevantes figuras de la Corte de Isabel II en España y de las Cortes de Luis Felipe y Napoleón III en Francia. Con razón deplora *La Epoca* la desaparición de aquellas moradas madrileñas, que debieron conservarse como documentos históricos.



Llegada de la ex emperatriz de los franceses á la finca de su señora madre en Carabanchel





La Condesa del Montijo

VIDAS ESPAÑOLAS E HISPANOAMERICANAS DEL SIGLO XIX

22

MARIA MANUELA KIRKPATRICK

CONDESA DEL MONTIJO

LA GRAN DAMA

POR

FÉLIX DE LLANOS Y TORRIGLIA

PRIMERA EDICIÓN



ESPASA-CALPE, S. A.

BILBAO

MADRID • BARCELONA
Rios Rosas, 24 • Cortes, 579

1932



La quinta de Miranda, de por sí, merecía el cariño que le tomó la Montijo. Era el solar tradicional de los Miranda y sus antecesores los Zapata. Entró vincularmente en la familia de Cipriano por fundación que el año 1469 hiciera doña Constanza de Aponte, mujer de Ruy Sánchez Zapata. "Otrosí mando —testó esta señora— que la mi heredad de los Carabancheles, con sus casas e viñas e tierras e huertas e majuelos e prados e dehesas... la haya mi hijo el Comendador Juan Zapata, y después de sus días el su hijo mayor, e después, su hijo y nieto, etc., por línea de varones, y en su defecto su hija o nieta mayor." El primer vinculista agregó al mayorazgo las Casas de los Salvajes, así llamadas por unos indios tenants del escudo; y el caudal, con otras agregaciones, fué pasando a los Zapata, Cárdenas y Zúñiga, tomando ya el nombre de Miranda cuando, en 1746, el sucesor don Antonio López de Zúñiga, XIII Conde de Miranda, invirtió en la finca casi medio millón de reales, dotándola de minas de agua, estanques y fuentes. Recayó posteriormente el vínculo en los Portocarrero, y al fallecimiento del último poseedor, don Cipriano, por escritura de 28 de diciembre de 1843, ante Sanz y Barea (se publican estos datos fidedignos en contraposición a otros equivocados que han confundido a los biógrafos de Teresa Cabarrús, nacida en Carabanchel, aunque en otro sitio casi seguramente), se convino en que la excelentísima señora doña María Manuela Kirkpatrick, Condesa del Montijo, poseyera en usufructo vitalicio todos los bienes de los estados de Cárdenas y Zapata y que a su muerte se repartieran como libres entre sus herederos.

MARIA MANUELA KIRKPATRICK

FELIX DE LLANOS Y TORRIGLIA

Pero además de este valor de afección tradicional, al final de la primera mitad del siglo XIX Carabanchel Alto se había puesto en boga como aristocrático arrabal de Madrid. La gente rica, en cuanto llegaba el estío, se asfixiaba en la corte, falta de limpieza y aun de agua, Guerras, pronunciamientos, bandoleros, escasez de comunicaciones, impedían viajar lejos, incluso a potentados, que sólo por excepción lo hacían. Algunos pudientes dieron en establecerse, para veranear, en los alrededores cortesanos, y un vaivén de la moda otorgó sus favores con tal fin al camino de los Carabancheles. Ya antes de llegar a ellos, la Reina Cristina poseía Vista Alegre; en su estanque *naufugaron*, un día de jira, la Montijo, su hija Eugenia y varios aturdidos acompañantes; luego pasó a don José Salamanca. Carabanchel Bajo contaba con las fincas de Bárcenas, Ceriola y González Brabo. Y en torno a Carabanchel de Arriba, las posesiones del Marqués de Remisa, poblada de frutales y arbustos raros; la de don José Nieva, con sus plantonares valencianos; la de Mateu, de cuya casita rústica parecía cuidar un maniquí articulado representando una vieja sentada, y la de don José Gargollo, famosa por su criadero de pavos y faisanes, su estufa, sus palomares y sus *parterres*, eran otros tantos oasis en medio de la árida planicie castellana. A todas ganaba en comodidades la de don Francisco Narvácz, Conde de Yumuri, cerrada por verja de hierro y dividida en grandes bancales unidos por escalinatas y caminos, uno de los cuales permitía el acceso de carruajes hasta la casa, notable por el intercolumnio de estatuas en la fachada, el gran salón de baile y el oratorio. Cascadas y juegos de



agua abundaban en los jardines, y desde los balcones disfrutábase de espléndida vista sobre Somosierra y Guadarrama.

Más extensa, más señorial era la quinta de Miranda. Amplia avenida de álamos y acacias conducía hasta el palacete, dejando a ambos lados huertas, olivares, estanques y un pinar de nueva formación, entre el cual disimulábase la boyeriza. Junto a la casa estaba el jardín, con cenadores emparrados, mesas de piedra en ellos, y una gruta cubierta por un enramado de jazmines y yedra. Paseos de lilas y rosales, columpios, juegos de palancas, hamacas, mecedoras, daban la sensación de frecuente presencia de los moradores, mientras que el frondoso bosque de álamos negros y castaños de Indias que circundaba el parque, y en el cual más de 20.000 árboles había plantado la Condesa, aparentaba pretensiones de temerosa selva. Tenía el edificio dos pisos de alzado, con torreón en el medio, y su entrada por un patio cuadrado, en cuyo centro una fuente reidora disparaba su surtidor hasta las copas de un chopo, un cinamomo, un llorón y un árbol del amor. Las columnatas de dos lados ostentaban y ostentan escudos con los blasones de Cárdenas (leones) y Zapata (zapatos), y plantas trepadoras enroscábanse a los fustes hasta los capiteles. En la fachada del Mediodía, espaciosa estufa albergaba ejemplares rarísimos y delicadas flores. Además, casi a la entrada de la finca, había construido la inteligente Condesa un pabellón, que aun subsiste, para resguardar un mosaico romano que Merimée creyó indicio de otros soterrados, cuya exploración aconsejó.

FELIX DE LLANOS Y TORRIGLIA

PLAZA DE VISTA ALEGRE (1908)

Hasta el año 1906 existió en el mismo sitio de la actual una plaza de madera —de palos o talanqueras— donde, dentro de su modestia, se daban carteles bastante buenos,

El 10 de agosto del año citado se empezó a construir la nueva, de mampostería, no pudiéndose estrenar hasta dos años después por una serie de circunstancias que lo impidieron. Tenía una capacidad para 8.000 espectadores.

Por fin se llevó a cabo la corrida de inauguración el miércoles 15 de julio de 1908, con una de lujo, a beneficio de la Asociación de la Prensa de Madrid: Ricardo Torres, Bombita y Rafael González, Machaquito, alejados entonces de la plaza de la carretera de Aragón, y Rodolfo Gaona, que lidiaron cinco toros del marqués de los Castellones y uno de Olea.

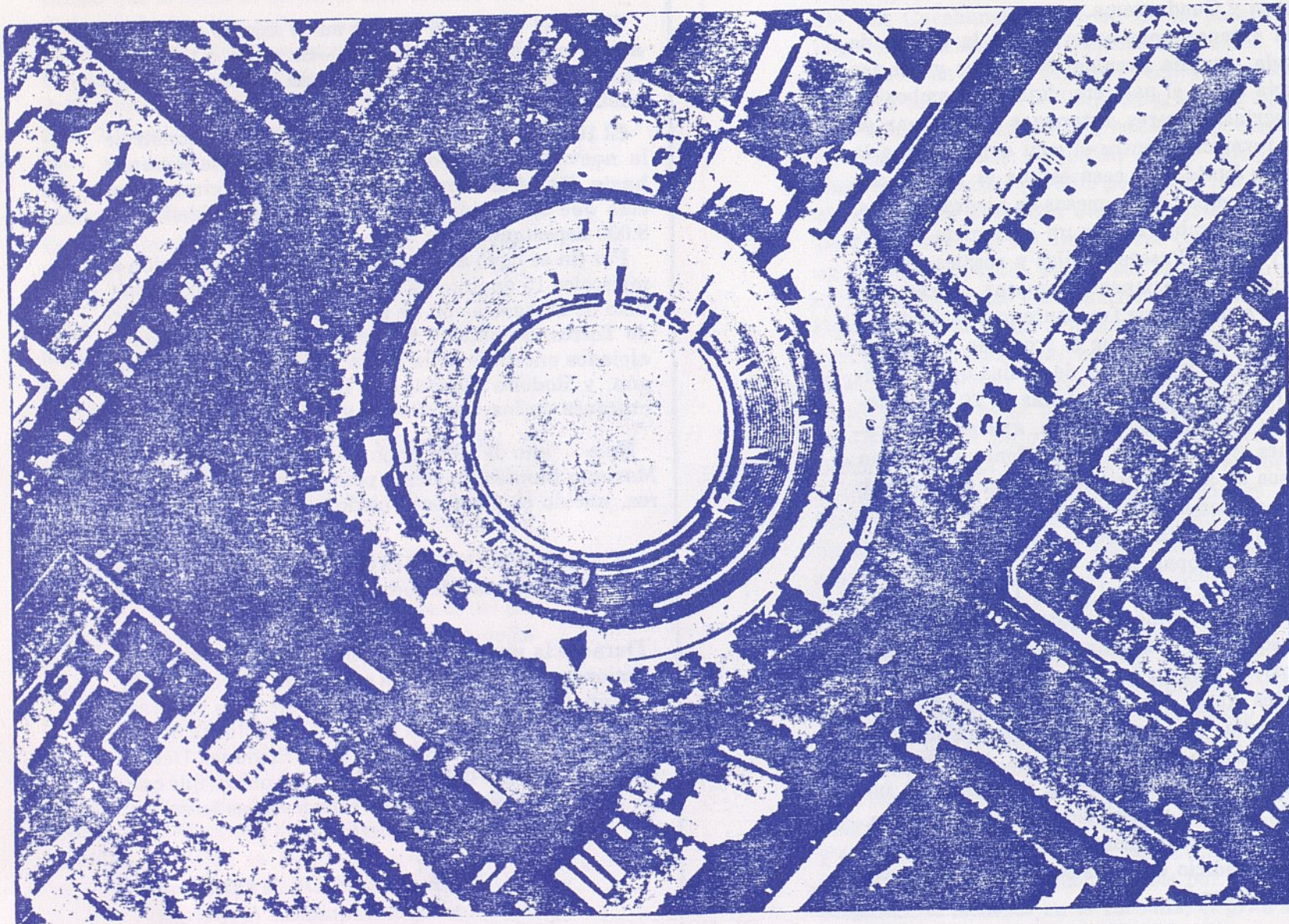
En el año de 1926 hubo una cogida mortal, la de Mariano Montes, modesto pero buen matador de toros, nacido en Portillo (Toledo).

«CARABANCHEL (VISTA ALEGRE). Cabida plaza, 8.000. Corridas de toros y novillos en la temporada.

Durante la guerra civil sufrió la plaza importantes deterioros. Acabada aquella contienda, en el año 1944 se reconstruye, introduciéndose importantes mejoras. Había sido transferido el inmueble a la Junta de Reconstrucción de la Comisaría para Regiones Devastadas, siendo ésta la encargada de las obras, que quedaron a medias, pues aún hoy faltan varias torres y el piso completo o grada cubierta.

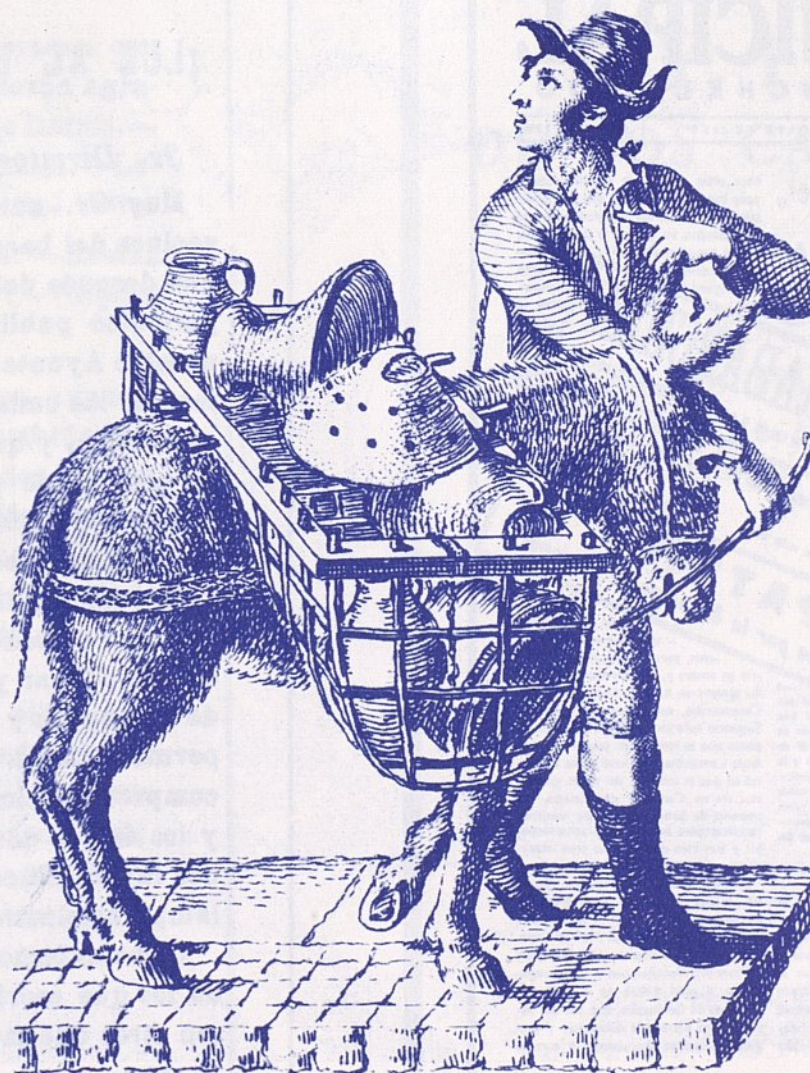
«PLAZAS DE TOROS DE MADRID»

Francisco López Izquierdo (1984)



CONOCER CARABANCHEL ANDANDO

CONOCER CARABANCHEL ANDANDO



CONOCER CARABANCHEL ANDANDO

CONOCER CARABANCHEL



35

Ayuntamiento de Madrid



Contestando a "La Voz de Carabanchel,,

SOBRE LOS TRANVÍAS

Me es grato, como primera Autoridad Municipal de esta Villa, el poder ser a comenzar al semanario *La Voz de Carabanchel*, y recordar al vecindario, cuanto yo hice y gestioné sobre el abaratamiento de las tarifas de los tranvías, que como medio de locomoción tenemos cuantos vivimos en este término municipal: así mismo, la HOJA MUNICIPAL: sus fuertes campañas, y en sus editoriales, en el año 1907, con una gran fuerza.

—Mi episodio en esta escuela fue la gran oportunidad. Planeé Mayor Corbacho, parada final, veinte céntimos. A esa posición me lo negé en absoluto, pero en el momento de hacerlo.

no end on

hace años cuando la barriada estaba poco habitada, pero hoy que por presión y necesidad los numerosos obreros y empleados, en general la clase media, tienen que vivir en los alrededores de Madrid si en un poco de oxígeno respirable el

[illegible]

Crónica local

¡LUZ AL BARRIO DE TEROL!

Sr. Director de LA CRÓNICA:

May Sr. nuestro: Los que suscriben, vecinos del barrio de Terol, esperábamos que después del hermoso artículo que su periódico publicó acerca de este barrio, nuestro Ayuntamiento se apresuraria á remediar las omisiones que en el mismo se señalaban, y que eran entre otras la falta de alumbrado público en algunas de sus calles. Y desgraciadamente no ha sucedido así: siguen á oscuras...

Con las próximas y lluviosas noches de invierno se ponen intransitables las calles de Almodóvar y San Nicolás hasta el hotel de D. Rogelio y otras, y si usted añade que permanecen en las tinieblas más absolutas comprenderá los apuros de estos vecinos, y los deseos de que nuestro Ayuntamiento nos favorezca con la colocación de algunas lámparas eléctricas.

Como sabemos los buenos sentimientos de los que escriben el periódico, que no son otros que mejorar los servicios de los pueblos en lo que buenamente puedan ser mejorados, se lo participamos á su digno

Director para que en nuestro nombre haga presente a los señores del Ayuntamiento nuestro deseo, bien publicando esta carta en el periódico, ó pidiendo y rogándolo usted en la forma que tenga por más conveniente.

Dispensando la molestia, esperamos que así lo haga, por lo cual le quedarán agradecidos los que firman.—Antonio Darnís.—Pedro Rodríguez.—Jullán González.—Lorenzo Castillo.—Valentín Vez.—Felina González.—Francisco Mendoza.—Román Sorla.—Celestino Lage Ávalo.—(Siguen las firmas).

Y nosotros, para que nuestro Ayuntamiento se entere, y vaya acostumbrándose a oír la voz de sus administrados en demanda de mejoras que otros disfrutan, hemos tenido por más conveniente publicar la carta de aquellos vecinos sin añadirle ni quitarle una coma, pero no sin decirle a nuestro Alcalde:

«A que siendo tan justo lo que piden, por la forma en que lo piden, no pueden menos de ser atendidos. Exponen una manifiesta necesidad, y se limitan a rogar, a suplicar, se les favorezca con el remedio.»

¿Lo tendrá presente nuestro Alcalde?
¿Acordará el Ayuntamiento dar luz al barrio de Terol?...

1879

PASADO, PRESENTE Y FUTURO DE LOS CARABANCHELES

CONFERENCIA

PRONUNCIADA POR EL

ILMO. SR. D. MANUEL TORRES GARRIDO

TENIENTE DE ALCALDE DEL DISTRITO

EL DÍA 23 DE JULIO DE 1954



SECCIÓN DE CULTURA E INFORMACIÓN
ARTES GRÁFICAS MUNICIPALES

1954



DICCIONARIO GEOGRÁFICO-ESTADÍSTICO-HISTÓRICO DE ESPAÑA Y SUS POSESIONES EN ULTRAMAR (P. MADOZ, 1846)

CARABANCHEL ALTO O DE ARRIBA: l. con ayunt. en la prov., aud. terr. y c. g. de Madrid (3/4 leg.), part. Jud. de Getafe dioc. de Toledo. SIT. en una colina al S. de la cap. y en su mismo plano, le combaten los vientos del N. y E. y su CLIMA templado y sano, es propenso a ataques cerebrales y nerviosos; tiene 224 CASAS de regular distribución y buenas proporciones; pero la SIT. de este l., así como la de su inmediato «Carabanchel bajo», que indudablemente vendrán a formar dentro de poco uno mismo, si continúa el empeño que se observa en su engrandecimiento, ha llamado hacia los dos pueblos la atención de muchos personajes de la cap. y los «Carabancheles» sin distinción entre uno y otro, parecen destinados a figurar con grandes ventajas como uno de los si-

tios más notables de recreo en las cercanías de la corte. Bien por necesidad o por moda, se ha hecho ya una costumbre para un número considerable de personas abandonar la cap. en la temporada de verano; pero como los hombres de negocios no pueden siempre verificarlo a largas distancias, y no sea muy del agrado de otros el perder de vista la animación que siempre ofrece un gran pueblo, estos l. han sido elegidos como los más a propósito para reunir todas estas circunstancias: el de que nos ocupamos en este art. comprende en su recinto algunas magníficas posesiones de las que vamos a dar una ligera idea. Figuran en 1.^a línea, la de D. José Gargollo, sit. al extremo O. del pueblo, que abraza una extensión de 20 fan. de terreno, todo poblado de árboles frutales, olivos y parras, que forman calles deliciosas tiradas a cordel: tiene una fuente con una pila y en su centro un mascarón con dos caños que dan salida a dulces y cristalinas aguas, las cuales se derraman en un estanque, del que salen por otros dos caños para el riego de la posesión; un «parterre» con su ameno jardín y estufa que encierra plantas de diferentes especies, muchos naranjos y limoneros, un criadero de pavos reales y de faisanes, que esparcidos por la posesión contribuyen a dar realce a su belleza; dos palomares con inmenso número de palomas; un mirador, desde el cual se descubren las largas distan-

cias, y por último, la casa principal con estensas y bonitas habitaciones, y cuantas comodidades son de desear; la del Sr. Marqués de Remisa, cuya casa suntuosa, no siendo menos delicioso su jardín, poblado de árboles frutales de lo más rico y esquisito, arbustos y flores escogidas; la de D. José Niéva, sit. en la calle San Roque, con su ameno jardín, en el que se encuentran diversas plantas traídas de Valencia; la de D. Manuel Mateu, con un buen patio de entrada, jardín y huerta con dos norias en terreno algo quebrado; magnífico mirador en el jardín, y una casa rústica donde hay un maniquí representando una vieja sentada; la de D. Francisco Narváez, conde de Yúmuri, toda de nueva planta, y de una magnífica construcción en sus jardines, llama la atención la estufa en la que hay dos gabinetes de descanso, y a los extremos de estos los invernáculos; enfrente de ella se encuentra una gran explanada con buena fuente, y en uno de los extremos de la posesión, un mirador de figura ovalada con vistas para Madrid; hay varias otras fuentes, un estanque, una pequeña casa rústica, y en el centro se está construyendo un palacio, que según las apariencias y el buen gusto del Sr. Narváez, debe ser magnífico; se encuentran a la entrada de la posesión bastantes habitaciones y estensas cuadras y cocheras; después de concluidas las obras que se están haciendo, será sin duda una de las me-

jores posesiones de ambos Carabancheles; a alguna distancia descendiendo por el camino de Carabanchel Bajo, existe la llamada de Miranda, correspondiente al ant. mayorazgo de Cárdenas y Zapata, que pertenece a la casa de Montijo y en cuya descripción, por sus particulares circunstancias, nos detendremos alguna cosa. Por un paseo de álamos y acacias se llega a la puerta de hierro de esta heredad, cercada toda de tapias y que comprende unas 26 fan. de tierra: lo primero que se ve a la entrada y mano izquierda es una pequeña caseta construida con el fin de conservar un mosaico romano, formando distintas figuras y revela haber existido allí algún templo o monumento público de la antigüedad, pues si bien en el día no se conservan, hay memoria de haberse hallado otros trozos iguales; en varios puntos de la misma posesión; sigue una calle de árboles hasta la casa y a der. e izq., la huerta con calles de árboles frutales, dos olivares de secano, una tejería, una boyeriza, habitación del hortelano, y lavadero surtido de aguas corrientes con dos pilones capaces cada uno para 40 personas; hay en esta parte exterior, 3 tanques, surtido el uno de aguas de pie, otro de una noria y otro de las sobrantes del lavadero, y al extremo opuesto por cima de un barranco que da salida a las aguas llovedizas, un pinar nuevo transplantado, y encinar recientemente sembrado para formar



bosque. La casa presenta un frente de dos pisos con un torreón en el centro que da vista a ambos Carabancheles y a Madrid; se entra a ella por un patio cuadrado con una bella fuente de piedra en su centro, rodeada de un llorón, un chopo, un cinamomo y un árbol del amor; la fachada que da al O., se compone de dos galerías de 6 columnas de piedra berroqueña cada una, que embellecen aquel frente; en la del S. existe la estufa para las flores, y en la del N. están en el piso segundo las habitaciones para huéspedes, en el bajo la cuadra y cocheras, al lado de estos hay un teatro construido en 1844, y que se ha hecho célebre por las representaciones de ópera y comedias con que la amable condesa, viuda del Montijo, ha obsequiado a sus muchos amigos en las temporadas de verano, que pasa en esta posesión; la subida a la casa está a la parte S. contigua al invernadero; en el piso bajo se halla el comedor con salida a aquel y a los jardines de la der., habitaciones de huéspedes, cuarto del baño, surtido de aguas corrientes; cocina, comedor de familia, cueva, etc; al segundo piso se entra por el salón de villar, a cuya izq. se halla un pasillo con 10 habitaciones a uno y otro lado, y por la parte der. se pasa a un gabinete, antesala, salón principal abovedado por el torreón, otro gabinete, despacho y dormitorio; enfrente de esta parte de la casa y galerías, se ve la entrada principal a los

jardines con verja y jarrones de bella perspectiva; este jardín alto contiene el grande estanque con el tomadero principal de las aguas; 3 cenadores cubiertos de parras con fuentes de piedra en sus centros y una gruta cubierta de jazmines y hiedra; de este jardín se baja por 3 escalones de piedra al bosque lleno de altísimos álamos negros, castaños de indias y varios otros árboles con paseos formados por lilas y rosales; en el bosque están los juegos de la palanca y columpios; una casa rústica, el laberinto y el salón de baile con asientos de piedra; a la salida de este se halla la escalera que conduce al jardín bajo, con fuente de piedra y el juego de los caballos; de este jardín se sube a los últimos jardines altos en que se encuentra la montaña también con asientos de piedra, y la noria y estanque para el riego. En general esta posesión aventaja a todas las de este Carabanchel por su frondosidad, abundancia de aguas, magnitud de su arbolado, variedad escogida de flores y diferencia de perspectivas, por el desnivel de sus jardines y bosques; el buen gusto y actividad de su poseedora, la mejora de día en día y aumenta considerablemente el arbolado de fruta y sombra, al que tiene tanta afición y respeto, que no hay variación posible en que se sacrifique un solo árbol ant. Esceden de 20.000 los nuevos que se han plantado y que en muchos puntos no permiten el paso a los rayos de

sol en verano. Esta posesión durante la espresada temporada, es punto de reunión de personas notables de la corte; allí sin distinción de colores políticos acuden personas de alta posición política, de la más ant. nobleza, hombres de letras, personas todas, en fin, de educación esmerada. La amabilidad de la Sra. viuda de Montijo, las bellas prendas de toda su familia, atraen siempre una numerosa concurrencia, y sucede frecuentemente que a muy altas horas de la noche en carruajes y a caballo, vuelven durante la primavera y verano a Madrid los amigos de la casa, después de haber pasado el día en aquella quinta deliciosa. Y no se crea que la Sra. condesa viuda de Montijo se limita a recibir en su casa las personas de su particular aprecio; también cuando en el pueblo hay funciones acude a ellas, mostrándose afable y cariñosa con los vec. de la pobl. cualesquiera sea que su condición y clase. Contrayéndonos ahora a la descripción del l. encontramos otras muchas casas particulares, con pozos, corrales y jardines de menor importancia que las enumeradas y todas componen 7 calles, 2 plazuelas, la de Barragan y de la Iglesia; una plaza denominada de la Constitución y varios callejones; hay casa de ayuntamiento en mal estado, cárcel, escuela de niños dotada con 2.200 rs. y casa, a la que asisten 68 alumnos; otra de niñas con 1.500 rs. de dotación y asisten 39; un teatro, cu-

yo edificio era una ermita arruinada; es de figura cuadrilonga y se compone de 11 filas de lunetas, y un anfiteatro con su barandilla, 2 palcos, una pieza de descanso y el escenario, teniendo el telón de boca bastante mérito en la pintura de las tres musas que le adornan; una regular fonda y la igl. parr. dedicada a San Pedro Apóstol, de curato de término y patronato del Estado, es una misma parr. con Carabanchel Bajo, sin que ninguna sea la matriz, con dos curas de oposición en concurso que se titulan cura párroco de los Carabancheles y cura vicario perpetuo de los mismos; este es el de Carabanchel Alto y además tiene cada igl. su teniente o coadjutor; en el camino de Leganés está el cementerio con su ermita, sacristía, cuarto para depositar los triunfos, y su galería con nichos y algunos cipreses; en varios puntos huertas con sus pequeñas casas que sirven para el ganado; paseos con arbolado en las direcciones de Madrid y de la casa citada de la Sra. condesa del Montijo; dos fuentes de buenas y abundantes aguas, la una con dos caños y su pilón para abrevadero y la otra con un caño y una pila; inmediato a cada una de ellas se encuentra un lavadero, y por último, esparcidas en diferentes direcciones otras fuentes de menos importancia. Confina el TERM. por N. con el de Carabanchel Bajo; E. Villaverde; S. Leganés; O. Húmera, y debe advertirse que hasta el año 1843



ha estado proindivisos el term. de los dos Carabancheles, y por lo tanto ambos ayunt. ejercían la jurisdicción preventivamente en toda su extensión, que alcazaba hasta el puente de Toledo sobre el Manzanares, en el día se halla limitado el término propio de este l. a 200 pasos por el N. en dirección al otro Carabanchel, y a 1/2 leg. por los demás puntos, comprendiendo bastantes viñas y tierras de labor, una venta llamada de Prado-longo y algunos arroyos que se forman de las aguas llovedizas. El TERRENO es en lo general llano con algunas desigualdades y de segunda y tercera calidad; los CAMINOS vecinales a los pueblos inmediatos, y la carretera que viene a Madrid con su arboleda correspondiente; el CORREO lo reciben en la adm. principal de la cap. por balihero 3 veces a la semana; hay 3 coches diligencias diarias a la corte. PROD.: trigo, cebada, garbanzos, avena, algarroba, babas, guisantes, almortas y vino; se mantiene ganado cabrío, lanar, vacuno mular y de cerda, y se cría caza menor. IND.: una fab. de jabón. COMERCIO.: tiendas de abacería y varias de aguardientes y vino. POB.: 200 vec.; 1.040 alm. En cuanto a su RIQUEZA Y CONTR. la matrícula catastral del año de 1842 que para el efecto nos sirve de dato oficial presenta reunidas las de ambos Carabancheles, sin que nosotros encontremos para esto una razón bastante, puesto que

cada uno compone distinto ayuntamiento y son l. separados. Aceptando estos datos tales como se nos presentan, resulta que el CAP. ProD. de ambos pueblos es 14.812.557 rs. y el IMP. 522.733. CONTR.: según el cálculo general y oficial de la provincia 9,65 por 100. PRESUPUESTO MUNICIPAL 18.000 del que se pagan 2.200 al secretario por su dotación, y se cubren con los fondos de propios arbitrios.

CARABANCHEL BAJO: l. con ayunt. en la prov., aud. terr. y c. g. de Madrid (3/4 leg.), part. jud. de Getafe (1), dioc. de Toledo 912) SIT. en un llano algo bajo con relación a sus inmediaciones y con esposición al S.; goza de CLIMA, templado, con vientos del E. y O. y se padecen calenturas inflamatorias y estacionales; en el ary. de Carabanchel Alto, hemos indicado ya la buena disposición de estos pueblos y la importancia que van adquiriendo como sitios de recreo a las inmediaciones de la cap.: el de que ahora nos ocupamos tiene 130 CASAS en 6 calles, 2 callejones, una plaza y una plazuela, sin empedrado la mayor parte, y no cede al otro Carabanchel en riquezas y amenas posesiones; antes le aventaja en mucho, por comprender la magnífica de «Vista Alegre», perteneciente a S.M., y otras, de que nos ocuparemos minuciosamente; en lo que

constituye materialmente el pueblo, se halla la casa ayunt. con sala para sesiones; otra habitación para recibir declaraciones, cárcel y local para la escuela, dotada con 2.200 rs. de los fondos públicos y asistida por 30 niños, hay también escuela de niñas con 1.100 rs. de dotación y asiten 15: un colegio de segunda enseñanza elemental, cuyas asignaturas y bases de su reglamento interior, se reducen a lo siguiente: se enseñan primeras letras, dibujo, tene-duría de libros en partida doble, música, italiano y todas las asignaturas comprendidas hasta el 4.º año inclusive de filosofía, conforme al nuevo plan de estudios; los niños que asisten sólo a la clase de primeras letras, abonan 5 1/2 rs. diarios de pensión y 6 los que se dedican a cualquiera de las demás enseñanzas todo por meses anticipados; los colegios llevan dentro de casa la ropa que sus señores padres o encargados gustan; pero para salir usan del uniforme adoptado, que consta de pantalón de color café con leche chaqueta y gorra negra; la chaqueta con cuello vuelto, botón negro y faldas; en verano el pantalón blanco; las camas constan de un tablado verde, y la ropa que comunmente se acostumbra; el servicio de mesa es de 4 servilletas, cubierto y cuchillo de plata, y llevan además los colegiales tohallas, cepillos y todo lo necesario para la limpieza; se celebran exámenes públicos y privados en el tiempo marcado en el nuevo plan

de estudios; salen los colegiales en las vacantes de Navidad y Semana Santa y en el primer domingo del mes; pero para ello se pasa esquila al director, o se presentan personas conocidas que los acompañen en los días de fiesta entera asisten a la misa mayor en la parr., y confiesan y comulgan 3 veces al año, los que por su edad u otras cualidades deben hacerlo; y por último, si algún colegial enferma, se da inmediatamente parte, y entretanto que los señores encargados del enfermo disponen lo que estiman conveniente, el colegial es asistido por el facultativo del establecimiento; el edificio de este colegio es bastante capaz, con buenos dormitorios, comedor, salón para lavarse, perfectamente dispuesto, y un buen corral que sirve de desahogo; existen ordinariamente en el establecimiento de 40 a 50 alumnos; hay una fonda perfectamente surtida, donde se sirve con limpieza y prontitud; el edificio es espacioso, con dos salidas y un estenso jardín; en él se encuentran 4 cenadores que tienen en su centro mesas redondas de piedra con asientos alrededor, las cuales suelen ocuparse con frecuencia en verano, por ser un sitio ameno que brinda al recreo y diversión. La igl. parr. sit. en el centro del pueblo, está dedicada a San Sebastián, con curato de término y patronato de Estado, sobre cuya provisión téngase presente lo dicho en Carabanchel Alto; el edificio es sólido, de buena construc-



ción y capacidad, con un atrio cercado de pared, y en su torre se halla el reloj; inmediato a la igl. hay una fuente con caño y pilón y a un extremo del pueblo otra también con caño, que va a ser trasladada a interior; hay una fábrica de gas, y en ella está la plaza de toros, que tiene 113 pasos de circunferencia, 3 entradas para los tendidos compuestos de 6 gradas, 4 palcos con 28 separaciones, toril, enfermería, etc. pudiendo contener 3.500 personas, y por último, el cementerio junto a la ermita de la Magdalena que le sirve de capilla, sit. al lado O. del l. Las posesiones de recreo que este pueblo comprende, se hallan dentro y fuera de su recinto, formando una parte de sus calles y separadas otras a muy corta dist.; la tercera parte de las casas del pueblo tiene corrales, pozos y algunas jardines.

VISTA ALEGRE. La magnificencia de esta posesión revela desde luego que pertenece a S.M.; se compone de 400 fan. de terreno cercado por altas tapias con 4 puertas de comunicación, la una de hierro y las demás de madera; es la primera posesión que se encuentra antes de llegar al pueblo, a la izq. del camino de Madrid, y encierra en su vasto recinto innumerables árboles de todas especies, formando calles en varias direcciones, laberintos y jardines, 2 oli-

vares, 4 fan. de viñedo en alto sobre hierro, 4 norias, siendo las llamadas del Oratorio y la Alfalfa, de abundantes aguas, tanto que por mucha que se saque, no parece que se las ha tocado; y otra llamada del Olivar, está sit. en un cerro desde el cual se descubre en todo el círculo muchas leg. de terreno, distinguiéndose perfectamente los Carabancheles, Madrid, Leganés, Getafe, Villaverde y otros muchos pueblos que presentan una vista agradable; 4 fuentes, las 2 abundantes de aguas y las otras 2 secas; una de estas es magnífica; compuesta de 3 cuerpos de piedra de mármol, con hermosas figuras de ninfas, niños, hércules, galápagos, conchas y otros adornos; 5 estufas, 2 de las cuales son de las llamadas. Enanas terreras que necesitan conservar siempre un calor de 25 a 30 grandos Reaumur; las otras 3 comunes y entre ellas es digna de particular atención la que se halla inmediata al palacio, que tiene 7 pasos de ancho, 102 de largo y 11 escalones para tientos; está dividida en 2 mitades iguales por un templete circular de 27 pasos; en el cual hay 3 nichos, que contienen los bustos de Fernando VII y María Cristina, y un gran espejo, y al frente un velador de piedra; en la pared de la mitad de la estufa más próxima al palacio, están pintados los retratos de los fundadores de ella, Lucas Siruela, capataz, y Santos Antolín, jardinero mayor; hay un canal de 7 varas de an-

cho por lo común, 3 de profundidad y 700 long. más 260 en círculo, que forman una especie de isla frente del embarcadero; en su nacimiento se encuentra una cascada, y otra al extremo opuesto, en donde se halla la casa del embarcadero, que figura 3 puertas a cada lado, siendo sólo verdaderas las del centor; en las fachadas hay 4 estatuas de medio cuerpo y se mantienen 2 barcos para disfrutar de esta diversión; se encuentran asimismo columpios y otros juegos; una magnífica naranjera de figura circular, donde anidan muchos pájaros; el círculo exterior está rodeado de cristales, y el interior por una red de bramantes; una faisana, un palomar y varias estancias de pavos reales, con crecido número de todas estas aves; una casa de vacas destinada para los gusanos de seda; otra en que se hallan los útiles para poner en juego los columpios ya mencionados; otra para el portero además las destinadas para el jardinero mayor, y el administrador, y por último, un hermoso palacio que se está construyendo de nueva planta, la casa llamada de Navarro, palacio de Bella-vista, del Sr. duque de Rianzares, y el principal de Vista-alegre que son otros tantos puntos de recreo y diversión; el último que hemos nombrado, es el principal de la posesión; delante de su fachada hay una gran plazuela en cuya circunferencia se encuentran 10 estatuas de mármol; su interior se compone de 26 ha-

bitaciones adornadas y un magnífico salón de baile; enumeremos todas por su orden, anotando los objetos más notables que contienen: en la *primera* pieza de entrada se halla una escalera, cuya barandilla de bronce dorada a fuego, es de un mérito extraordinario, con una cabeza de mármol que representa la dios Minerva y su valor asciende a 170.000 rs.; continuando en el piso bajo y pasando a la *segunda* habitación, se admira una colección de 243 cuadros chinos y una cómoda que sirve de escritorio y tocador; la *tercera*: tiene 24 cuadros de historia de D. Quijote, bordados con seda, cuyo valor es de 10 a 12.000 rs. cada uno, en el centro hay una romana preciosa en la que se halla colocada una butaca para sentarse las personas reales cuando tienen gusto de pesarse; tiene un cilindro en la parte superior y otro en la inferior que tocan varias piecicillas, su autor D. Andrés Taboada; en la *cuarta*: 71 cuadros, dos relojes y un magnífico velador de bronce sobredorado, cuya superficie es una piedra mosaico; su autor Pecul; se entra después al salón de baile magníficamente pintado de 31 pasos de largo y 12 de ancho, con 3 arañas grandes y 2 pequeñas; entre aquellas la más notables es la del centro cuyo valor asciende a 190.000 rs.; la quinta nada ofrece de particular; la *sesta* en 413 cuadros, una sillería compuesta de 28 sillas de madera de dora-dillo, y bordadas en cañamazo y cada



una de diferente color; 4 rinconeras, 2 veladores y una mesa que todo hace juego con la sillería; un piano de cola con teclado de concha y nacar; *séptima*: cuadros pintados en lienzo y una mesa de litografía; *octava*: 40 cuadros de países, un velador de bronce con tablero de mosaico, que representa coches tirados por caballos y otras figuras que parecen hechas con pincel; su valor es incalculable; *novena*: 10 cuadros entre los cuales se encuentra uno que representa la enfermedad del Rey Fernando VII, su autor D. Federico Madrazo y de gran mérito, los de San José y una Virgen con su niño; una urna de cristal en el centro de la habitación compuesta de 9 cuerpos, con adornos de bronce, un cilindro que toca algunas piecillas y en el 2.º cuerpo, el ave la lira, disecada con varios instrumentos de música alrededor; *décima*: 12 cuadros de mérito, entre ellos el acto de la prisión de Nuestro Señor Jesucristo; *undécima*: 8 cuadros que representan la familia real y el bibliotecario mayor, una sillería gótica de junco, un velador de madera de la china, y un reloj que representa la fachada de la igl. de Ntra Sra. de París; contigua está la pieza del baño que es de figura circular y pintada a estilo árabe; con 4 estatuas de mármol; *duodécima*: un retrete inglés con 11 cuadros, entre ellos el de Sta. Agueda en el acto de cortarle los pechos; *décima tercia*: 5 cuadros sobresalen, el de la fecundi-

dad, copia de Ticiano y el guerrero Javier Mina; *décima cuarta*: 9 cuadros todos de gran mérito y notable el del juramento de Doña Catalina de Aragón por Medina, *décima quinta*: 3 cuadros y 2 mesas redondas de jaspe; *décima sexta*: 11 cuadros y una urna en el centro con un buho disecado; pieza 7 doble, 6 cuadros que representan montañas y un piano vertical. Subiendo la escalera ya citada, se encuentra a la izq. una magnífica estatua de bronce y el asiento y respaldo bordados en oro, con las armas de Castilla; *décima octava*: varios cuadros, uno picado en papel con las armas de España, una buena sillería, un florero de acero construido en el real museo de artillería y otros adornos; *décima novena*: 19, cuadros, uno picado en papel que representa a Ntra. Sra. de los Desamparados, y en el centro una urna de cristal con dos faisanes blancos; *vigésima*: multitud de aves disecadas bonitas y raras, traídas de América; *vigésima primera*: 20 cuadros con marco de bronce dorado a fuego, que representan la familia real y otros personajes; *vigésima segunda*: cuadros y adornos de escaso mérito; *vigésima tercera*: un modelo en madera del palacio real; *vigésima cuarta*: muy ancha con buenos adornos; *vigésima quinta*: nada notable; *vigésima sexta*: un cuadro mosaico entre otros varios; 2 cestas de marfil trabajados primorosamente, otras 4 cestas afiligranadas; un velador sobre el cual se ha-

lla 31 copas de coco negro con pie de plata; *vigésima séptima*: cuadros, sillería y adornos; en el centro una mesa de madera de China, en la que hay 3 bolas de marfil, con el mérito de tener en su centro otras de un trabajo admirable; *vigésima octava*: amueblada a la turca; *vigésima novena*: adornada con sencillez y en el centro una gran copa de alabastro, su autor Grandis; *trigésima*: sillería con sofá, forradas de terciopelo encarnado, 2 espejos, 2 relojes y 3 mesas todo de nacar; *trigésima primera*: sillería y mesa; *trigésima segunda*: igual al anterior; *trigésima tercera*: más recargada de adornos; *trigésima cuarta*: cuadros, sillería, flores y en el centro un velador sobre el que se halla una escribanía de corcho perfectamente labrada, y una caja con 25 sellos, todo del mayor mérito, trabajado por Félix Carrero, de oficio pastor y además un canastillo de marisco; *trigésima quinta*: 7 grandes cuadros que representan los padres de María Cristina y su familia, sillería, un velador y un piano; *trigésima sexta*: cuadros, sillería y un velador, a su inmediación hay un bonito retrete, y otra escalera de bronce por la que comúnmente suelen bajar personas que van a ver el palacio; en el piso tercero y en su primera pieza se encuentran un gabinete de física donde hay varios instrumentos para juegos de manos; los techos de todas las habitaciones citadas son de mérito extraordinario, pin-

tados con mucho gusto por Ribelles, Carderera, Madrazo (D. Federico y D. José) D. Anselmo Alonso, Burguini, Ribera (hijo), López (D. Vicente) y Blanchar.

CASA DEL SEÑOR DUQUE DE RIANZARES. Se compone de 48 habitaciones bajas y 18 altas, estas últimas amuebladas, entre las que se encuentra una llena de cuadros que representan todos los castigos chinos; otra bien adornada, con una corbella bordada de oro, y las demás con varios cuadros y adornos correspondientes.

BELLA VISTA. Seis habitaciones en el piso bajo encontrándose en una de ellas un grupo de aves disecadas; otra donde se conserva toda la piedra mármol necesaria para armar varias fuentes y además unos barquichuelos destinados sin duda para el recreo de la navegación en el canal, y otra con varios cuadros, en el principal hay 10 habitaciones entre las que se halla una figura ostágonica; en el piso segundo 8, una de ellas con un crucifijo de bronce y 6 candelabros que hacen juego todo encajonado.



CASA DE NAVARRO. Compuesta de 9 habitaciones amuebladas y 2 sin amueblar con un retrete inglés y un bonito ortario en el cual se encuentra el cuadro de Ntra. Sra. de los Desamparados, por López, de gran mérito; a der. e izq. del altar mayor 2 urnas rinconeras llenas de reliquias, al frente otras 2 urnas también con reliquias; la mesa del altar, llena de candelabros dorados y de plata; varios cuadros que adornan las paredes, entre ellos el de San Francisco, de mosaico y un magnífico crucifijo; se ve coronada por un mirador desde el cual se contempla todo el pueblo de Carabanchel Bajo, parte del Alto y la mitad de esta posición. Omitimos las descripciones de las demás casas que al pie de las que acabamos de presentar, aparecería frías y descoloridas. El TER. confina por N. y E. con Madrid; S. y O. Carabanchel de Arriba, sobre lo cual repetimos lo cual repetimos lo que hemos dicho respecto a este último l.; se extiende 1/2 leg. de N. A S. y 3/4 de E. A O. y comprende todos los paradores, casas y corrales que se hallan a la salida del puente de Toledo; una venta en el camino de Extremadura a 1/4 leg., otra en el de Toledo a igual dist. y 2.500 fan. de tierra de labor; le atraviesan 2 arroyos llamados de las Piedras y Valdecado, ambos de curso incierto. El TERRENO es llano con algunas desigualdades, todo susceptible de cultivo y su mayor parte de primera cali-

dad; los CAMINOS son locales excepto el que viene a Madrid, que también comunica al otro Carabanchel, y es una verdadera carretera, con árboles a ambos lados en toda su extensión. El CORREO se recibe en Madrid por balijero tres veces a la semana. PROD.: trigo, cebada, algarrobas, garbanzos, habas, almortas y guisantes; se mantiene ganado lanar, churro, cabrío y el vacuno y mular necesario para las labores. IND.: 3 fab. de jabón en muy buen estado, 1 de chocolate, la de gas ya referida y la agricultura. COMER-CIO: los prod. de la fabricación y el sobrante de los frutos, 4 tiendas y un almacén de comestibles. POB.: 200 vec., 800 almas, CAP. PROD., IMP. y CONTR. (V. Carabanchel alto o de arriba) PRESUPUESTO MUNICIPAL: 26.400 rs. del que se pagan 2.200 al secretario por su dotación y se cubre con 8.400 rs. que prod. generalmente los bienes de propios, y el resto de arbitrio.

«*DICCIONARIO GEOGRAFICO-ESTADISTICO-HISTORICO DE ESPAÑA Y SUS POSESIONES EN ULTRAMAR*» (P. MADDOZ, 1846)

NOTA: Las normas ortográficas empleadas en este texto son las que imperaban en la época en que fue escrito.



CARABANCHEL ALTO

Hállase situado este pueblo sobre un ligero promontorio desde el cual se domina perfectamente la capital de España.

Tiene dilatado horizonte, despejado y saludable clima.

Tiene cinco fuentes de ricas y abundantes aguas, entre las cuales se distingue la primitiva, que nace a 500 metros del suelo, da cuatro chorros de agua potable y tiene un gran pilón para abreviar al ganado de labor. Construyóse esta fuente en el reinado de Carlos III, según la inscripción que se lee en el centro de su frente.

Sea de esto lo que quiera, lo cierto es que hasta el primer tercio de este siglo, han formado los dos Carabancheles un solo pueblo y un solo Municipio que sencillamente se titulaba «Carabanchel».

Carabanchel Alto tiene hoy 400 vecinos y 1.600 almas, entre las cuales figura un buen número de empleados de Madrid, que viven en este lugar por la economía, esto es, por ser mucho más barata la alimentación, el alquiler de cuartos y demás artículos de primera necesidad.

Dista de la capital 6 km. y 8 de Getafe, cabeza del partido judicial. Comunícase con Madrid por carretera y el tranvía que sale de la Plaza Mayor cada cuarto o media hora, corriendo de las siete de la mañana a las nueve de la noche, y cruzándose en el camino con el que sale de Carabanchel Alto con dirección a la corte. Emplea en recorrer esta distancia una hora a causa de las muchas y prolongadas paradas que hace en el camino por no haber los cruces necesarios.

Conserva en el orden católico su antigua iglesia parroquial, bajo la advocación de San Pedro, patrón de la villa.

Hállase situado este templo en el centro del pueblo, frente a la plaza de la Constitución. El atrio de esta iglesia lo constituye elevado murallón, que quita mucha vista a la fachada de la misma.

Existe además un convento bajo la advocación de San José de Calasanz, dedicado a la



enseñanza de las niñas por la R.R.M.M. Escolapias. Según su reglamento, pagan las alumnas 6 reales diarios por la alimentación y educación que reciben en dicho centro, sin contar los honorarios de las clases de piano, dibujo, idiomas y demás enseñanzas especiales que se dan en él.

En esta escuela se admiten gratis las niñas podres hijas del pueblo y en otro colegio dirigido por una inteligente profesora, se paga mensualmente 1 ó 1,50 pesetas por cada educanda.

El Ayuntamiento, compuesto por 8 concejales y su digno presidente carece de local propio, y en la actualidad tiene instaladas sus oficinas en la casa del Marqués de Villar.

Para el recreo público tiene a la derecha y entrada del pueblo un jardín regular, provisto de dos fuentes, una de ellas llamada de la Alcachofa.

Tiene además un pequeño teatro con 28 filas² de butacas, que se alquila algunas temporadas a varias compañías.

La corrección pública tiene lugar en la cárcel de la villa como medio preventivo, esto es, para los que sufren arrestos de 1 a 30 días por juicios de faltas:

Para hospedaje existen en este pueblo dos casas particulares que dan buena alimentación por económicos precios, y otras dos antiguas posadas que llevan 25 y 10 céntimos por las personas y caballerías que pernoctan en ellas.

Consta su ganadería de 60 pares de mulas, 4 de bueyes y 5 asnal dedicados a la labor, más de 6 vacas de leche, 200 reses cabrías y 1.000 lanares dedicadas a la reproducción y explotación de sus diversos productos.

Consiste su actual industria en la elaboración del pan, la fabricación del vino tinto y moscatel, del vinagre de la casca y escobajo, de jabón, pero a lo que se dedican con especialidad gran número de vecinos pobremente acomodados, es al lavado de ropas para familias distinguidas de Madrid.



Fuera del pueblo y a un kilómetro largo de éste, se levanta la magnífica posesión de la marquesa de Manzanedo titulada «Las Piqueñas», provista de elegantes habitaciones, fábrica de jabón espaciosa huerta, vistoso jardín y cómodos lavaderos.

En el antiguo colegio de segunda enseñanza, que se halla a un kilómetro de la población, hay instalado un manicomio modelo, dirigido por el distinguido especialista D. José María Esquerdo.

CARABANCHEL BAJO

Hállase situado este pueblo en un llano rodeado de hermosos jardines que, con sus mejores casas, pertenecen en su mayoría a familias disintiguadas de Madrid.

Tiene una fuente en la plaza con dos caños de agua gruesa que no cuece bien las legumbres, por cuya razón se proveen los vecinos de la fuente del conde de Aranda para su consumo ordinario.

Figura en el último censo con 460 vecinos y 1.840 almas.

Dista de la capital 5 kilómetros. El precio ordinario del tranvía es de 0,40 el billete. Extramuros de la villa tiene una ermita llamada Virgen de la Antigua, a la que se dice venía a orar y dar limosna a los pobres San Isidro Labrador, y por eso han conservado por tanto tiempo los dos Carabancheles la costumbre de dar pan, vino y queso a sus mendigos el día de Santa Ana y el de Santiago.

Canónicamente organizada tiene cuatro cofradías, denominadas del Carmen, Santiago, de las Animas y de los Dolores.

A un kilómetro del pueblo y en lugar ventilado se encuentra su cementerio en el que cuesta 6 pesetas cada sepultura de adulto.



Difúndese la educación primaria en cuatro escuelas elementales y una de adultos que sostiene el Municipio.

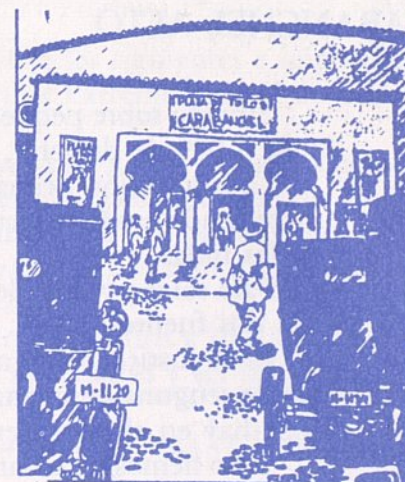
Halla el forastero en este pueblo un restaurante no mal organizado y una posada bien acondicionada, también existe un café bien arreglado y provisto de sus billares.

Consta su ganadería de 60 cabezas de ganado mular, 12 asnal, 100 cabras, 150 ovejas y 20 cerdos, dedicados los primeros a la labor y la tercera y cuarta especie a la reproducción, y sacrificándose la última en el pueblo y en Madrid. Su industria se reduce a la elaboración de pan, fabricación de aceite y conserva de frutos y carnes. Hay además en movimiento 4 fábricas de curtidos, 8 de jabón, una de pastas, una de alfombras, otra de cerillas y dos de ladrillo a cual mejor montadas.

Su actual comercio consiste en la venta de granos y las precedentes manufacturas, y compra de licores, comestibles y telas necesarias en el pueblo.

Entre las muchas y buenas posesiones que existen en esta población se distingue por su historia, por su riqueza, por su valor y por su belleza, la posesión llamada de Vista Alegre, que perteneció a D.^a María Cristina y habitó algunos días D.^a Isabel, antes de pasar a propiedad del acaudelado banquero D. José de Salamanca. Hoy se haya convertida en Asilo para obreros que se inutilizan en el trabajo, y llena por lo tanto un fin caritativo y cristiano que debía realizarse en todas partes.

En las inmediaciones de la villa se halla el Campamento militar con sus correspondientes cuarteles, que sirven para hacer pruebas de artillería y alojar cerca de 8.000 soldados de toda clase de armas. Es celebrado asimismo el sitio llamado de Mataderos, tanto por los grandes depósitos de existencias que tiene siempre, como también por ser el punto donde tomar los pobres los alimentos que entran en Madrid con el nombre de «matute», dando lugar a muchas enojosas y graves cuestiones con los empleados de consumos.



LOS CARABANCHELES

Aunque creemos indudable la antigüedad de los Carabancheles, nada puede decirse de su origen, dada la oscuridad en que se hallan envueltos. Decir que aquel terreno se llamó Carabán o Karaván por los numerosos grupos o caravanas que los habitantes de Madrid solían hacer a aquellos sitios, es una relación desprovista de fundamento. Creese que aumentó el vecindario de los Carabancheles desde que Felipe II trasladó su corte desde Valladolid a Madrid; pero su crecimiento no debió ser mucho, por cuanto, en el año 1840, Carabanchel Bajo tenía, 180 casa en seis calles, dos callejones, una plaza y una plazuela, y el presupuesto municipal, en 1842, era de 26.400 reales.

Uno y otro Carabanchél están en comunicación con Madrid, mediante un tranvía.

CARABANCHEL ALTO

Situado sobre pequeña colina tiene —según el censo de 1910— 3.965 habitantes de hecho, 3.089 de derecho, distante de Getafe 5 kilómetros y de Madrid, 7.

La instrucción primaria se da en dos escuelas unitarias, una de niños y otra de niñas, mereciendo cariñoso recuerdo el convento de San José de Calasanz, dedicado a la enseñanza de las niñas.

Para solaz y recreo de los vecinos de Carabanchel Alto hay un pequeño teatro y un paseo con dos fuentes.

Es de justicia consignar que el manicomino, propiedad del Doctor Esquerdo (antes colegio de senguna enseñanza) se halla a la altura de los mejores establecimientos que de dicha clase hay en el extranjero.

Y no hemos de pasar en silencio la hermosa quinta, donde pasó largo tiempo de su vida la célebre Teresa Cabarrús. La quinta fue comprada por el padre de Teresa. Mujer de tan singulares prendas casó con el marqués de Fontenay y después con el convencionalista Tallián. Tiempo adelante adquirió dicha finca la condesa de Montijo, residiendo en ella su hija Eugenia, mujer luego de Napoleón, emperador de los franceses.

«HISTORIA DE MADRID Y LOS PUEBLOS DE SU PROVINCIA»

J. Ortega Rubio (1921)



CARABANCHEL BAJO

Este lugar, situado en un llano rodeado de colinas, con 3.965 habitantes de hecho, 8.089 de derecho, distante de Madrid cinco kilómetros y medio, y de Getafe 9, debió comenzar por algunas casas que se levantaron en las cercanías de la ermita de *Nuestra Señora de la Antigua* (hoy cementerio).

La iglesia de *San Sebastián* (cuyo curato es de término), hubo de construirse en dos épocas: véase en la primera el gusto árabe, y en la segunda se añadieron las capillas del Carmen y de San José. Encierra la iglesia regulares esculturas, entre otras, un *Cristo* y *San José*, atribuidos al escultor murciano Salcillo o a los discípulos de insigne artista⁽¹⁾. El convento de monjas, intitulado Clarisas de Constantinopla, se levanta en el sitio que llaman *La Glorieta* y su fachada principal da a la carretera de Madrid. Tiene de particular el edificio que está formado de casitas con piso bajo y principal unidas unas con otras. Hay además en el pueblo varias capillas.

Carabanchel Bajo, además del casco del pueblo, tiene los siguientes e importantes barrios: *Los Mataderos* o *Barrio de Guzmán el Bueno*, el de Extremadura, el de Getafe y *La Colonia*.

Entre los edificios notables citaremos el primer *Vista Alegre*, que se halla a la izquierda de la carretera de Madrid a Fuenlabrada. En dicha hermosa posesión que fue de la reina María Cristina de Borbón, después del marqués de Salamanca y al presente del Estado, se han establecido, con completa independencia, el *Colegio de Huérfanos de la Unión Militar*, *Ciego de Santa Catalina* y *Asilo de Inválidos del Trabajo*.

El *Colegio Asilo de Santa Cruz* es un establecimiento benéfico y para ingresar en él se requiere haber nacido en la parroquia de Santa Cruz de Madrid y ser huérfana de padre y madre.

La *Casa de Convalecientes* o *Sucursal de la Inclusa de Madrid*, sita en la calle de la Magdalena, reúne inmejorables condiciones.

A un kilómetro de Carabanchel se encuentra el *Hospital Militar*, no inferior a los mejores del extranjero. El autor del proyecto fue D. Manuel Cano y León, comandante de ingenieros y el presupuesto de 6.499.940 pesetas. Concedióse al Sr. Cano la gran cruz de segunda clase del mérito militar blanca, pensionada con el 10 por 100 del sueldo de su empleo.



De origen particular es la *Escuela de reforma de Santa Rita*. «El día 21 de noviembre de 1875, se reunieron por iniciativa e invitación del Excmo. Sr. D. Francisco Lastres, varios periodistas de la corte, para tratar de la creación de un establecimiento correccional de jóvenes, montado con arreglo a las necesidades y exigencias de los países cultos de Europa.» Formóse una Comisión y ésta eligió un Consejo de Patronato. Solicitada la autorización del Gobierno, de Real orden se aprobó (29 diciembre 1875), la elección del establecimiento. Se inició la suscripción, se compró terreno en el barrio de Salamanca y se inauguraron las obras (20 julio 1876); pero habiéndose recaudado corta cantidad, se procedió a enajenar los terrenos adquiridos y se aceptó el ofrecimiento del marqués de Casa-Jiménez, quien cedió para la edificación la mayor y más buena parte de una finca que poseía en Carabanchel Bajo, denominada *Santa Rita*, nombre que tomó luego el establecimiento. Más adelante, D. Jaime Girona, ofreció también otra tierra que formó parte de la propiedad del Patronato. La Junta de patronos y especialmente su presidente, D. Manuel Silvela, trataron de buscar personal apto para regir la escuela. Con este objeto fue a Turín D. Francisco Lastres, encontrándose con que D. Bosco, fundador de los hermanos Salesianos, no aceptó el ofrecimiento que se le hizo. El Sr. Lastre, con motivo de su viaje a Roma para asistir al Congreso penitenciario en representación del Gobierno de España, solicitó de León XIII la designación de una orden española que se encargará de dicha escuela. El santo padre señaló la Congregación de religiosos Terciarios capuchinos que estaba formándose en Valencia. A Madrid vinieron (24 octubre 1890) el comisario provincial y otros religiosos, encargándose de la Reforma y relizando una obra grata a Dios y a los hombres.

Cuéntase que San Isidro vivió en Carabanchel Bajo con su amo Iván de Vargas, cuya casa —dicen— que se conserva en la calle de Manuel Cano (antes Magdalena), añadiendo que en el citado término se verificó el milagro de guiar un ángel los bueyes mientras el santo oraba en la Antigua. El rico labrador Vargas, no sólo tenía casas en Madrid, sino en Carabanchel y en otros puntos.

Parte del término municipal se halla dedicado al cultivo de verduras, hortalizas y frutas; parte al cultivo de cereales y a los prados. La cosecha mayor es de cebada y después de trigo; también se recolectan garbanzos, algarrobas y almortas.

El vino, que se elabora en cortas cantidades, es de buena calidad, especialmente el moscatel.



El Turismo

por

Antonio Cantó (1928)

en la

Provincia de Madrid

CARABANCHEL ALTO

Cuenta con 400 edificios y 8.000 habitantes. La iglesia parroquial de San Pedro data del siglo pasado habiendo sufrido un voraz incendio.

Entre las innumerables fincas de recreo que gentes de Madrid paseen en Carabanchel para veranear, sobresale la de Montijo, que hoy pertenece a la casa de Tamames. En sus primitivos tiempos perteneció a la célebre Teresa Cabarrús, hija del conde de su nombre y mujer del convencionalista Tallien; fue vendida a la condesa de Montijo, residiendo en ella su hija Eugenia, mujer de Napoleón.

Entre las innumerables fincas de recreo que gentes de Madrid poseen en Carabanchel cinematográfico.

Altitud, 672 m. Dista 6 km. de Madrid por la carretera de Leganés y Fuenlabrada.

CARABANCHEL BAJO

Cuenta con 770 edificios y 6.000 habitantes.

La iglesia parroquial se construyó en dos épocas, siendo árabe la primera.

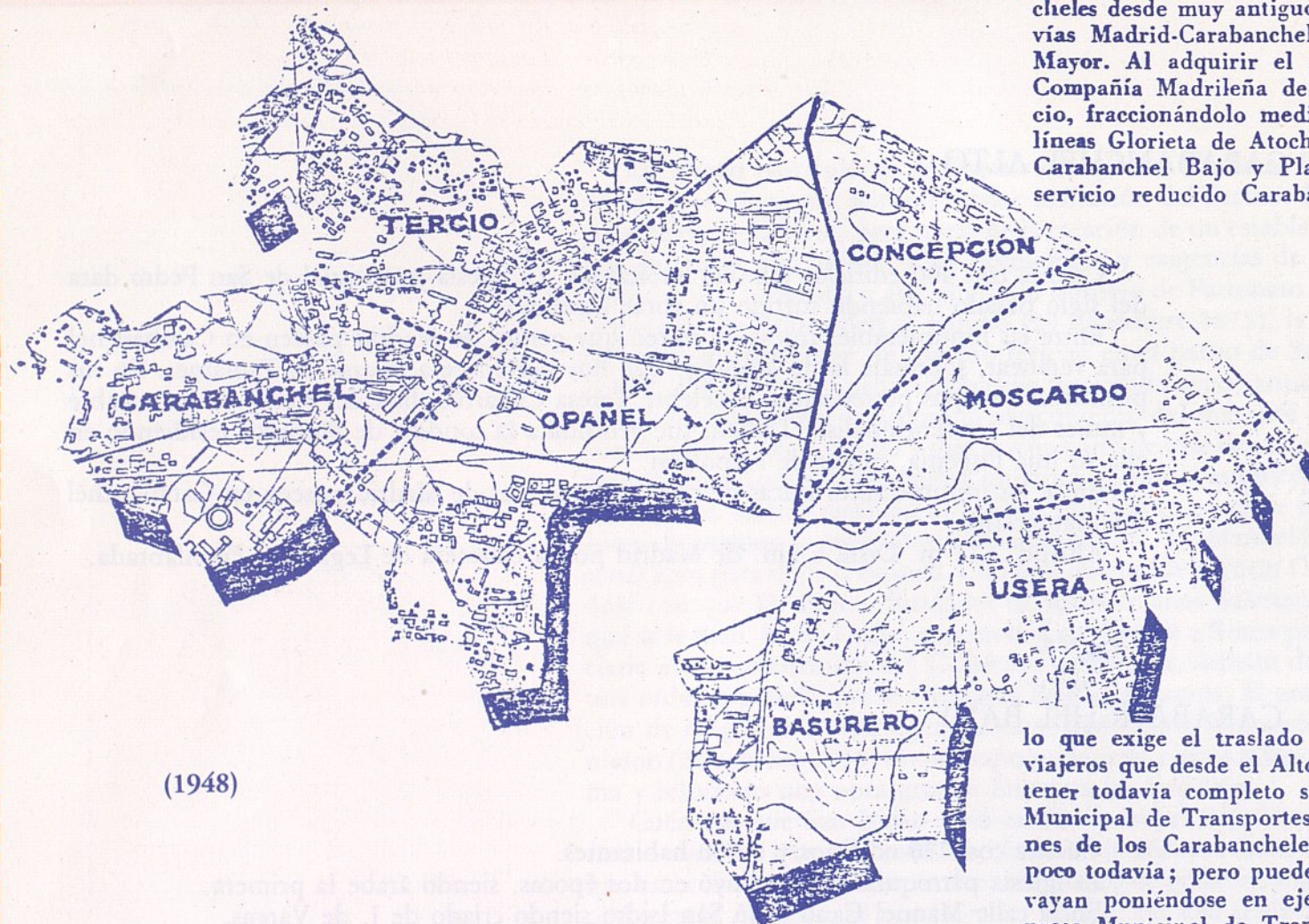
En la calle Manuel Cano vivió San Isidro siendo criado de I. de Vargas.

Parece que alrededor de la ermita de S.^a M.^a La Antigua se hizo el primer núcleo de población. Esta ermita ostenta en el ábside y portada labores mudéjar, no muy corrientes en Madrid.

A un kilómetro de Carabanchel se encuentra el Hospital Militar, cuyo costo fue de 6,5 millones de pesetas.

Altitud 625 m. Dista 5 km. de Madrid.





(1948)

LOS CARABANCHELES (ALTO Y BAJO)

La crecida población de ambas barriadas (35.000 habitantes el Bajo y 11.000 el Alto), distantes del centro de Madrid seis y tres kilómetros, respectivamente, ha obligado a ir extendiendo la edificación hasta unirse en realidad con la de la capital por intermedio de la calle del General Ricardos, estando los dos Caraban-

cheles desde muy antiguo servidos por la línea de tranvías Madrid-Carabanchel, que arrancaba de la Plaza Mayor. Al adquirir el Ayuntamiento el activo de la Compañía Madrileña de Tranvías, reorganizó el servicio, fraccionándolo mediante el establecimiento de las líneas Glorieta de Atocha (hoy Emperador Carlos V)-Carabanchel Bajo y Plaza Mayor-Mataderos, y la de servicio reducido Carabanchel Bajo-Carabanchel Alto,

lo que exige el traslado en Carabanchel Bajo de los viajeros que desde el Alto se dirigen a Madrid. Por no tener todavía completo su material móvil la Empresa Municipal de Transportes (E. M. T.), las comunicaciones de los Carabancheles con Madrid han mejorado poco todavía; pero puede esperarse que, a medida que vayan poniéndose en ejecución los planes de la Empresa Municipal de Transportes, se perfeccionarán las comunicaciones aludidas, ya que el Ayuntamiento tiene decidido sustituir los tranvías por trolebuses en la línea 3, que tendrá el recorrido Plaza Mayor-Mataderos, por la calle y puente de Toledo y calle del General Ricardos, y, por otra parte, el Metro municipal en construcción Carabanchel-Chamartín por la Casa de Campo y plaza de España, enlazando con el Metro de Madrid, en funcionamiento, mejorará notablemente las comunicaciones de ambos poblados.

(1951)



ANEXION DE CARABANCHEL

DECRETO de 9 de enero de 1948 por el que se dispone la anexión total del término municipal de Carabanchel.

El Ayuntamiento de esta capital, en uso de las facultades que le confiere el artículo cuarto del Decreto de primero de marzo de mil novecientos cuarenta y seis, aprobatorio de la reducción oficial de la Ley de Bases de veinticinco de noviembre de mil novecientos cuarenta y cuatro, para la Ordenación Urbana de Madrid y sus alrededores, acordó en sesión de veintinueve de enero del presente año la anexión total a su término municipal de Carabanchel habiéndose cumplido en la tramitación del expediente no sólo los preceptos del indicado Decreto, sino los aplicables al caso de los de la vigente Ley Municipal de treinta y



uno de octubre de mil novecientos treinta y cinco.

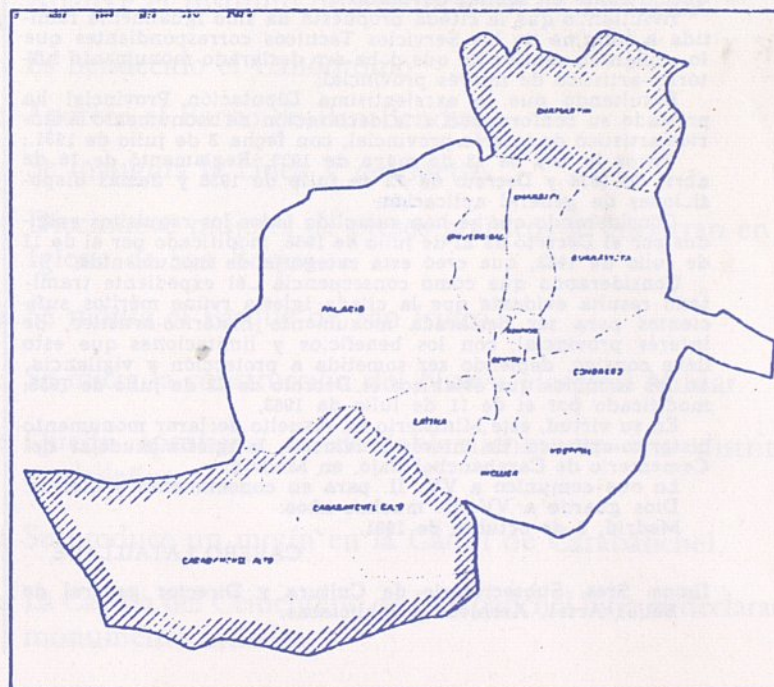
En su virtud, a propuesta del Ministro de la Gobernación, conforme con el dictamen del Consejo de Estado y previa deliberación del Consejo de Ministros,

DISPONGO:

ARTÍCULO PRIMERO.—Se aprueba la anexión total del término municipal de Carabanchel al de Madrid.

ARTÍCULO SEGUNDO.—Por el Ministerio de la Gobernación se dictarán las disposiciones consiguientes para que se lleve a efecto lo anteriormente dispuesto.

Dado en Madrid a catorce de noviembre de mil novecientos cuarenta y siete.—FRANCISCO FRANCO.—El Ministro de la Gobernación, Blas Pérez González.



B. O. del E.—Núm. 281

21 noviembre 1981

MINISTERIO DE CULTURA

27169 *ORDEN de 9 de octubre de 1981 por la que se declara monumento histórico-artístico, de interés provincial, la iglesia mudéjar del Cementerio de Carabanchel Bajo, en Madrid.*

Ilmos. Sres.: Vista la propuesta formulada por los Servicios Técnicos correspondientes, en la que solicitan la declaración de monumento histórico-artístico, de interés provincial, a favor de la iglesia mudéjar del Cementerio de Carabanchel Bajo, en Madrid;

Resultando que la citada propuesta ha sido remitida a informe de la Real Academia de Bellas Artes de San Fernando que lo emite en sentido favorable;

Resultando que la citada propuesta ha sido igualmente remitida a informe de los Servicios Técnicos correspondientes que lo emiten en sentido de que debe ser declarado monumento histórico-artístico de interés provincial;

Resultando que la excelentísima Diputación Provincial ha prestado su conformidad a la declaración de monumento histórico-artístico de interés provincial, con fecha 3 de julio de 1981;

Vistos la Ley de 13 de mayo de 1933, Reglamento de 16 de abril de 1938 y Decreto de 22 de julio de 1958 y demás disposiciones de general aplicación;

Considerando que se han cumplido todos los requisitos exigidos por el Decreto de 22 de julio de 1958, modificado por el de 11 de julio de 1963, que creó esta categoría de monumentos;

Considerando que como consecuencia del expediente tramitado resulta evidente que la citada iglesia reúne méritos suficientes para ser declarada monumento histórico-artístico, de interés provincial, con los beneficios y limitaciones que esto lleva consigo, debiendo ser sometida a protección y vigilancia, en los términos que establece el Decreto de 22 de julio de 1958, modificado por el de 11 de julio de 1963,

En su virtud, este Ministerio ha resuelto declarar monumento histórico-artístico, de interés provincial, la iglesia mudéjar del Cementerio de Carabanchel Bajo, en Madrid.

Lo que comunico a VV. II. para su conocimiento y efectos. Dios guarde a VV. II. muchos años.

Madrid, 9 de octubre de 1981.

CAVERO LATAILLADE

Ilmos. Sres. Subsecretario de Cultura y Director general de Bellas Artes, Archivos y Bibliotecas.

ALGUNOS DATOS IMPORTANTES
SOBRE CARABANCHEL

Siglo XIV: Se construye la ermita de S.^a M.^a La Antigua.

1528: Se construye la ermita de San Isidro.

1576: Carabanchel Alto contesta la encuesta de Felipe. II

1680: Se desborda el río Manzanares.

1732: Se termina de construir el Puente de Toledo.

1819: Goya adquiere la Finca del Sordo.

1834: La Corte se traslada a Carabanchel de Arriba.

1859: El Marqués de Salamanca compra la Finca de Vista Alegre por 2,5 millones de pesetas.

1864: Don Casiano de Prado descubre un importante yacimiento en la Pradera de San Isidro.

1873: Comienza a funcionar el Porvenir del Artesano.

1873: Emilio d'Erlanger compra la Quinta del Sordo.



- 1875: Se aprueba la construcción del Correccional Santa Rita.
- 1876: Se autoriza la construcción del tranvía Madrid-Leganés.
- 1883: Muere el Marqués de Salamanca en Vista Alegre.
- 1883: Se funda el Correccional «Santa Rita».
- 1889: La Finca de Vista Alegre se convierte en Asilo.
- 1897: Se edita «Crónica de los Carabancheles».
- 1898: Se edita «La Voz de los Carabancheles».
- 1906: Comienza la Construcción de la Plaza de Toros «La Chata».
- 1906: Se funda el C.D. Carabanchel.
- 1908: Se inaugura «La Chata».
- 1913: Alfonso XIII coloca la primera piedra de esta Colonia.
- 1910: Se crea la Asociación para «La Colonia de la Prensa».
- 1927: La Duquesa de Tamames todavía habita la Finca de Eugenia de Montijo.
- 1929: Los Marianistas toman posesión del Palacio de Godoy.
- 1933: La Finca Eugenia de Montijo es cercada completamente.
- 1935: Azaña pronuncia un mitin en el Parque de Comillas.
- 1936: La lucha de la Guerra Civil continúa en las calles.
- 1940: Se reconstruye la Iglesia de San Miguel.
- 1940: «Santa Rita» funciona como Cárcel Central.

- 1948: Comienza a funcionar Fray Bernardino y el Cottolengo.
- 1948: Carabanchel deja de ser pueblo y se convierte en barrio.
- 1949: Franco inaugura la Residencia de Ancianos de Vista Alegre.
- 1956: Se inaugura el Mercado de Abastos de Carabanchel.
- 1957: Aparece el Poblado de Caño Roto.
- 1958: Se funda el periódico «El Terol».
- 1961: Un tranvía cae por el Puente de Toledo.
- 1961: Aparece el Instituto de Reeducción de Inválidos.
- 1961: Es bendecido el Canódromo.
- 1963: Aparece el Barrio de Pan Bendito.
- 1968: Se inaugura la Línea V del Metro.
- 1969: Diecinueve mujeres de presos políticos se encierran en la Iglesia de San Roque.
- 1970: Se monta el Parque de San Isidro.
- 1972: Se inicia la construcción del Nuevo Hospital Militar.
- 1976: Queda aprobado el desdoblamiento de seis distritos madrileños.
- 1976: Se produce un motín en la Cárcel de Carabanchel.
- 1980: La Capilla del Cementerio de Carabanchel Bajo es declarada monumento artístico.



ASI ES TU DISTRITO

CIFRAS QUE HABLAN

	Cobran	No cobran	Total
Vecinos en situación de paro (Enero 81)	6.435	3.678	10.113
Personas sin estudios básicos	49.219	hombres, 59.339 mujeres	
Chabolas	510		
Infraviviendas	385		
Calle sin alumbrado	20		
Calle con alumbrado deficiente	9		
Superficie media viviendas en venta	95 m2.		
Precio medio m2. viviendas en venta	50.000 pts.		
Viviendas habitadas	72.000		
Licencias de apertura de negocios	5.000		

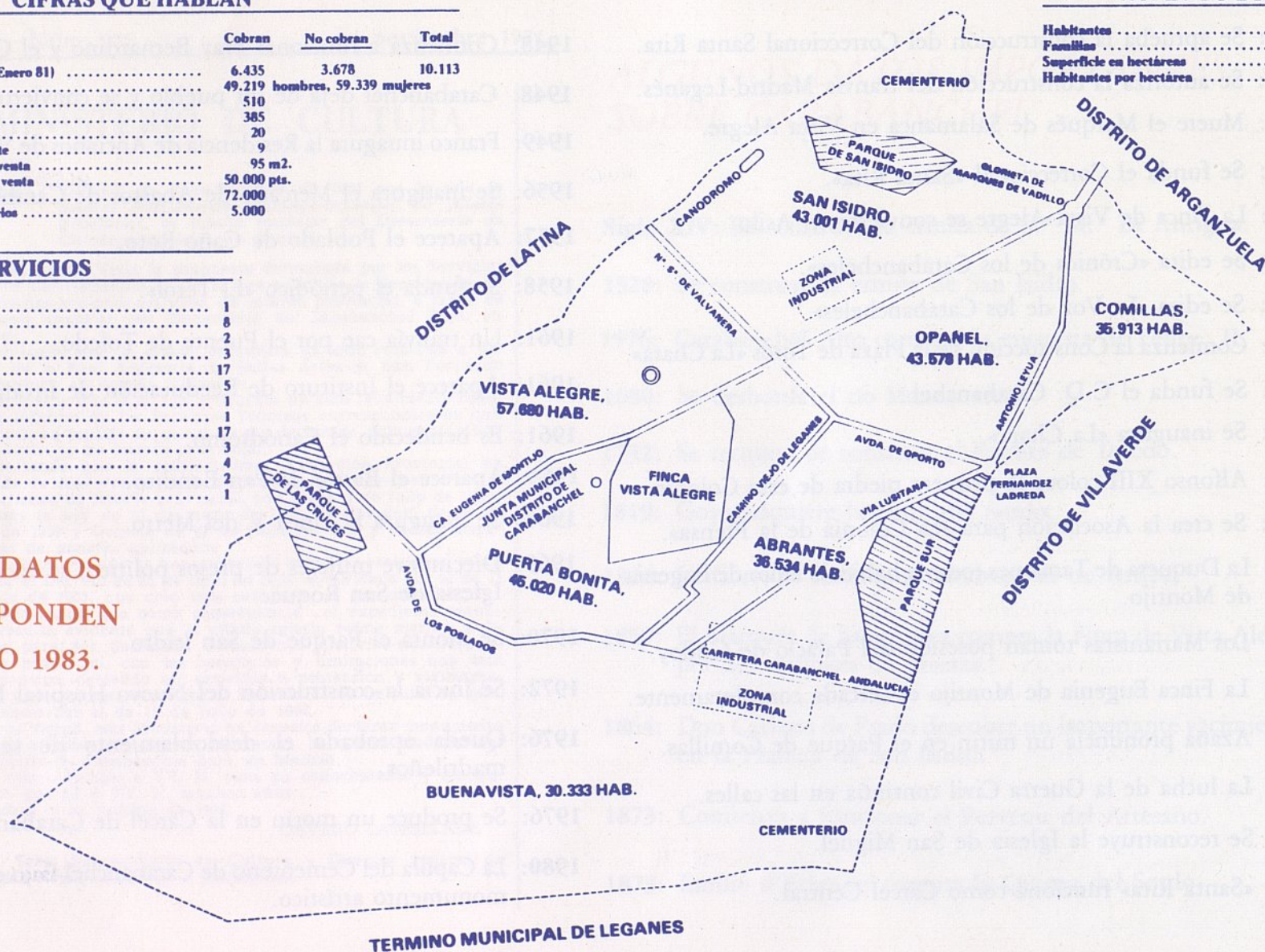
SERVICIOS

Ambulatorios	1
Consultorios Seguridad Social	8
Casas de Socorro	2
Mercados Municipales	3
Líneas de autobuses E.M.T.	17
Estaciones de Metro	5
Campos de fútbol	1
Centros culturales	1
Colegios nacionales	17
Institutos	3
Parques	4
Zonas Industriales	2
Comisarias	1

ESTOS DATOS
CORRESPONDEN
AL AÑO 1983.

ASI ES TU DISTRITO

Habitantes	297.059
Familias	82.515
Superficie en hectáreas	1.387,
Habitantes por hectárea	200



INDICE	PAGINA
I. INTRODUCCION	2
II. BREVES NOTAS SOBRE LOS ORIGENES DE CARABANCHEL	2
III. RASGOS IDENTIFICADORES	4
IV. PRIMER PASEO	6
V. SEGUNDO PASEO	12
VI. TERCER PASEO	16
VII. CUARTO PASEO	21
VIII. A MODO DE EPILOGO	27
ENTIERRO DE SALAMANCA	29
LA QUINTA DE LOS MONTIJO EN CARABANCHEL	30
MARIA MANUELA KIRKPATRICK	31
PLAZA DE VISTA ALEGRE	33
HOJA MUNICIPAL	36
DICCIONARIO GEOGRAFICO-ESTADISTICO-HISTORICO	38
MADRID Y SU PROVINCIA	44
HISTORIA DE MADRID Y LOS PUEBLOS DE SU PROVINCIA	48
EL TURISMO EN LA PROVINCIA DE MADRID	51
ANEXION DE CARABANCHEL	53
ALGUNOS DATOS IMPORTANTES SOBRE CARABANCHEL	54
ASI ES TU DISTRITO	56



COORDINADOR:

Antonio Colino

COLABORADORES:

Pilar Muñoz

Ana Segura

FOTOGRAFIA:

Javier del Real

PORTADA:

F.º Perez Boadella

Junta Municipal de Carabanchel

Ayuntamiento de Madrid