

FM-4157

# Once artistas de Berlín



Centro Cultural  
de la Villa  
Ayuntamiento de Madrid  
Ayuntamiento de Madrid







FMA

4157

## Once artistas de Berlín

1985



Once articles de fiction



Ayuntamiento de Madrid

R/104.465



*Comúnmente ocurre que se acuña un tópico y ese tópico sustituye las ideas y es un obstáculo para la novedad. Tal es el caso de los pintores y escultores berlineses; se les clasificó como neo-expresionistas y en esa clasificación han continuado incluyéndose todos para el común de los observadores.*

*Nada hay más inexacto, la juventud berlinesa está en un momento de lucidez y creatividad en todos los ámbitos, especialmente en la pintura y la escultura. Basta con el testimonio de la exposición que se inaugura en el Centro Cultural de la Villa, en la que once jóvenes, artistas, pintores y escultores, pertenecientes a cinco galerías muy conocidas: Lietzow, Nothelfer, Petersen, Poll y Wewerka, dan testimonio de la pluralidad y la originalidad del arte berlineses.*

*El neo-expresionismo es un antecedente, pero nada más un antecedente. Cada galería que hemos citado tiene una orientación artística diferente, que da a la exposición un carácter muy diverso, en cierto modo heterogéneo en cuanto a las obras presentadas.*

*A través de esta exposición, el público de Madrid, interesado por estos temas, tendrá ocasión de apreciar el empuje creador y el afán de novedad que preside el arte berlinés contemporáneo. Estamos ante once pintores y escultores prometedores, algunos ya consagrados, que representan la tendencia europea actual de asirse al futuro para dejar en lo posible el presente. Es en este sentido una exposición aclaradora, que además de las condiciones propias de la pintura y escultura con calidades intrínsecas, aspira a penetrar en ese porvenir que tenemos tan cerca, pero al que aún no hemos llegado.*

*Una lección de universalismo artístico y de pujanza creadora.*

Enrique TIERNO GALVAN  
Alcalde de Madrid



Adochi  
Elsner  
Gabriel  
Galli  
Heinig  
Kaps  
Löwenstein  
Merz  
Schling  
Wehland  
Wiegand





Ayuntamiento de Madrid



## Introducción

Desde hace algún tiempo se considera a Berlín como la gran capital secreta (o misteriosa) de la pintura joven. «Que raro» me dice un joven crítico americano, «parece que aquí todos quieren ir a Nueva York y en Nueva York todos los pintores quieren ir a Berlín».

En el mismo contexto se oyen casi siempre los mismos nombres y casi exclusivamente se alude al mismo impulso, al impulso «violento» o «salvaje», en fin al neo-expresionismo. Se olvida sin embargo a menudo que la pintura berlinesa y también la más joven no consiste sólo en las generaciones de los profesores Lüpertz, Baselitz y Hödicke y en las generaciones de los discípulos Salomé, Fetting y Middendorf, sino que comprende además una oferta muy amplia de talentos nuevos que no se agota en un sólo estilo.

Se olvida también dónde tiene su origen la tierra vegetal de la que brotaban las plantas «salvajes». La historia del arte berlinés de posguerra se ha desarrollado con bastante continuidad, como se sabe ahora, y los contrastes que parecían cristalizarse de eso han sido allanados y casi eliminados. Los «violentos», llamados así en múltiples ocasiones, no sólo fueron enseñados por los maestros antes citados sino en muchos casos por los profesores de aquéllos quienes a menudo ya eran «Tachisten», como en el caso de Fred Thieler, el profesor de Hödicke. Las peripecias de color de Thieler y las abreviaciones sicológicas de Stöhres pertenecen al repertorio especial berlinés del cual se han nutrido pintores como Salomé, Fetting y Middendorf.

Estos últimos lograron imponerse casi exclusivamente por su propia fuerza en la jungla del comercio internacional de objetos de arte, pero a la vez se nota que existe una cierta promoción por parte del estado. Esta promoción se critica de vez en cuando por su «principio de regadera» y quiere decir que se aplica en un sentido pluralista, así que alcanza a los que se lo merecen pero bastante a menudo también a los que no. Sin embargo el éxito de Berlín como capital de arte también se basa un poco en el hecho de las promociones «oficiales» aumentadas.

A tal promoción de carácter continuo debe pertenecer un apoyo a los esfuerzos de las «galerías autosuficientes» que han destacado con sus descubrimientos de talentos y deben realizar encargos que son sacados a subasta por el senador de economía y becas que a algunos de los artistas famosos de hoy y también a los de «la segunda fila» habían tocado en suerte al principio de sus carreras.

Aparte de eso, sólo el presente inmediato mira al éxito exterior. Que los «violentos» llamen más la atención en estos momentos puede que sea merecido pero es tan injusto como la preferencia de algunos pocos nombres de artistas que se han grabado en la mente de los coleccionistas, de los críticos y de los directores de mu-





seos, y en la mayoría de los casos sólo a causa de sus galerías, que tenían conexiones internacionales. Puede que cambie algo o, mejor dicho, cambiará algo esta situación, y además existe la posibilidad real de que algunos de los que están representados en esta exposición a lo largo del tiempo se hagan más famosos que las estrellas de ahora, por lo menos considerando el valor interior.

No es casual que esta exposición se haya configurado de una manera pluralista. Eso parece a algunos ya casi pasado de moda, porque el final de «lo moderno» pareció haber empezado con la aparición repentina de un estilo nuevo y ahora completamente definitivo.

Pero la variedad sigue triunfando. Fuertes hierbas silvestres como necesita el arte, no se dejan paralizar por ser deshojadas y seguirán con su crecimiento exuberante.

Si tres artistas jóvenes se dejan definir como participantes del impulso antes citado (como Gabriel, Kaps y Merz) aunque con limitaciones algunas en cada caso individual, hay otros (como Elsner, Heinig y en algún sentido también Schling) que vienen del impulso gesticular de la pintura berlinesa de posguerra y continúan así una línea que no ha sido menos continua que la de un eco del expresionismo figurativo. Influenciados por «el gesto» se muestran también Galli y Adochi, el último siendo pintor-escultor de Rumanía, pero ellos tratan esta influencia más bien automáticamente, lo que quiere decir en este caso narrativamente, con asociaciones sacadas de su alrededor inmediato.

Ayuntamiento de Madrid







De igual manera y con esto se puede relacionar también Löwenstein así como otras historias de Berlín, historias en cuadros que significan una tradición desde los artistas Fluxus hasta el presente. La tradición se nota también en Wehland que muestra la temática clásica dentro de la escultura en variantes individuales. Con eso no se describe todo el campo de ese arte pero por lo menos así se amplía. No se extiende de ningún modo tan estrechamente como es visto desde fuera y que ha sido acentuado de esa manera a causa de una especie de publicidad cultural rara y falsa.

Lo que esta exposición también pretende conseguir es mostrar que la situación berlinesa no es individual. La contemplación del arte del presente se parece siempre y en todas partes a un terreno de difícil orientación. Lo que llama la atención es muy a menudo un producto de mera casualidad. Sólo después, más tarde, cuando uno ha conseguido estar un poco encima de todo, después de algunos años, se descubre lo que antes no se veía o lo que antes se estimaba de una manera equivocada, haciéndose una idea de los conceptos que puede haber.

La corrección debe empezar lo más temprano posible, porque es de interés de los artistas, del público y sobre todo de la continuación del arte. Porque igual que los artistas que aquí demuestran una parte de su trabajo y que antes empezaron su arte por alguna parte, habrá otros que empezaron su arte por una parte de lo que hayan visto de ellos, porque el arte no viene, como muchos opinan, de la naturaleza sino del arte mismo. A ningún cuidador de un gran jardín se le ocurriría restringir la va-



riedad de especies diferentes de plantas, ya que por suerte estos jardines se renuevan por si mismos.

Y para continuar con esta (a lo peor muy mala) comparación: lo que se ofrece con esta exposición es algo parecido a un mirador provisional que hace posible que veamos un terreno que hasta ahora casi siempre ha sido mirado sólo desde unos puntos de vista muy subjetivos, por lo menos desde fuera. Debe ser acentuado que de ningún modo se trata aquí de presentar algo de «segunda categoría». Cada uno y cada una de los/las artistas implicados/as ofrece, al contrario, una alternativa personal que hay que tomar en serio. Al arte berlinés ya muy conocido se le ofrece también una posibilidad que se dirige desde el presente al futuro. Como nadie puede ser profeta hay que mirar y considerar con los mismos derechos a todas estas posibilidades que se cristalizan.

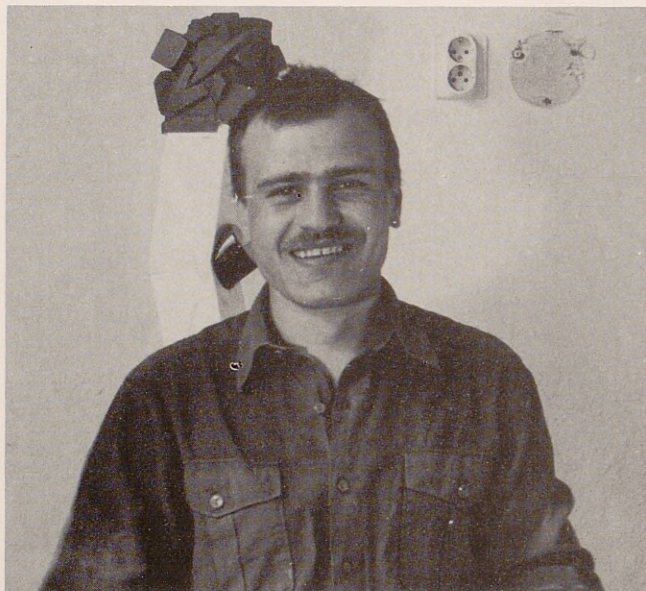
Somos injustos con una ciudad, con sus artistas y con el arte mismo si no les vemos más que por un agujero o si les miramos sólo bajo un punto de vista estrechamente ideológico o comercial.

Correcciones a cuadros ya realizados deben servir a la justicia y esta exposición significa una corrección en este sentido.

Heinz Ohff



# Adochi



- 1954 Nace en Rumanía.
- 1977 Estudia en la HdK Berlín con el Prof. Petrick y el Prof. Schoenholtz.
- 1983 «Alumno magistral».
- 1981 «Fundación para estudios del pueblo alemán».
- 1983 Beca para Italia.

## Exposiciones individuales

- 1981 Galería Poll (Berlín).
- 1982 Galería Kulmerstraße (Berlín).  
Galería Passman (Friburgo).
- 1983 West LB Düsseldorf.
- 1984 Galería Georg Nothelfer (Berlín).

## Exposiciones en grupo:

- 1980 «Trabajos de jóvenes pintores».  
Galería Poll (Berlín).
- 1982 «Cobijo del arte» (Berlín).

- 1983 «Escultores alemanes del siglo XX» (Sindelfingen).  
Gran exposición de arte (Munich).  
Gran exposición de arte de Düsseldorf.  
Feria de arte de Colonia.

- 1984 Gran exposición de arte (Munich).  
«Arte de Berlín», Galería Böttcherstraße y Sociedad para arte actual (Bremen).  
Simposio internacional de escultores. Carrara (Italia).  
Museo municipal de Gelsenkirchen (Premio de arte Gelsenkirchen).

- 1985 Unión de artistas de Alemania Federal. Hagen.  
Simposio internacional de escultores. Digne les Bains (Francia).  
Gran exposición de arte (Munich).





*Rey (1984), mármol blanco y negro, pintado de rojo.*

Ayuntamiento de Madrid

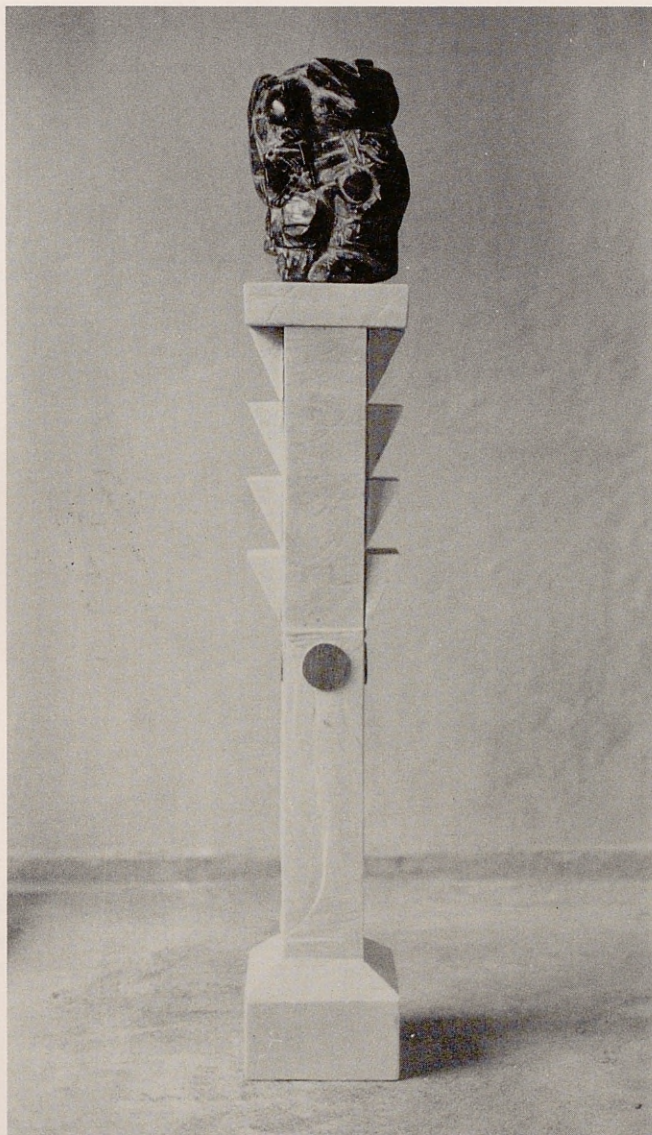




*Pájaro pompeyano (1985), mármol blanco y negro, 170 x 25 x 2 cms.*

Ayuntamiento de Madrid





*Cabeza (1985), mármol blanco y negro, 160 x 25 x 25 cms.*

Ayuntamiento de Madrid



# Stephan Elsner



- |      |  |      |   |
|------|--|------|---|
| 1955 | Nace en Berlín.  | 1983 | Desde este año, experimentación con cortes en el cuerpo y autolesiones.<br>Exposición individual con motivo de la presentación del vídeo «Vulneración de fronteras» en los «4 días de vídeo de Erlangen». |
| 1974 | «Abitur» (bachillerato).   |      | Participación en la exposición anual de la «Unión de Artistas» en Berlín.   |
| 1975 | Estudios en la Escuela Superior de las Artes en Berlín.  | 1984 | Participación en la exposición anual de la «Unión de Artistas» en Frankfurt.  |
| 1979 | Exposición individual en la Galería Nothelfer (Berlín).  | 1985 | En octubre, exposición individual en la galería Lietzow en Berlín (catálogo).<br>FIAC, París (galería Lietzow).<br>ART COLOGNE (galería Lietzow).   |
| 1980 | «Alumno magistral», con Herbert Kaufmann.<br>Participación en la exposición anual de la «Unión de Artistas en Hannover».   |      |   |
| 1981 | Exposición individual en la galería Dibbert (Berlín).  |      |   |
| 1982 | Línea de trabajo «Vulneración de fronteras», como intento de superación personal de fronteras mediante vulneración y tratamiento directo de fronteras con medios figurativos.<br>Exposición individual en la galería Dibbert (Berlín, catálogo). |      |   |





*Corte en forma de estrella (1985), papel/color/poliéster, 290 x 160 x 32 cms.*

Ayuntamiento de Madrid

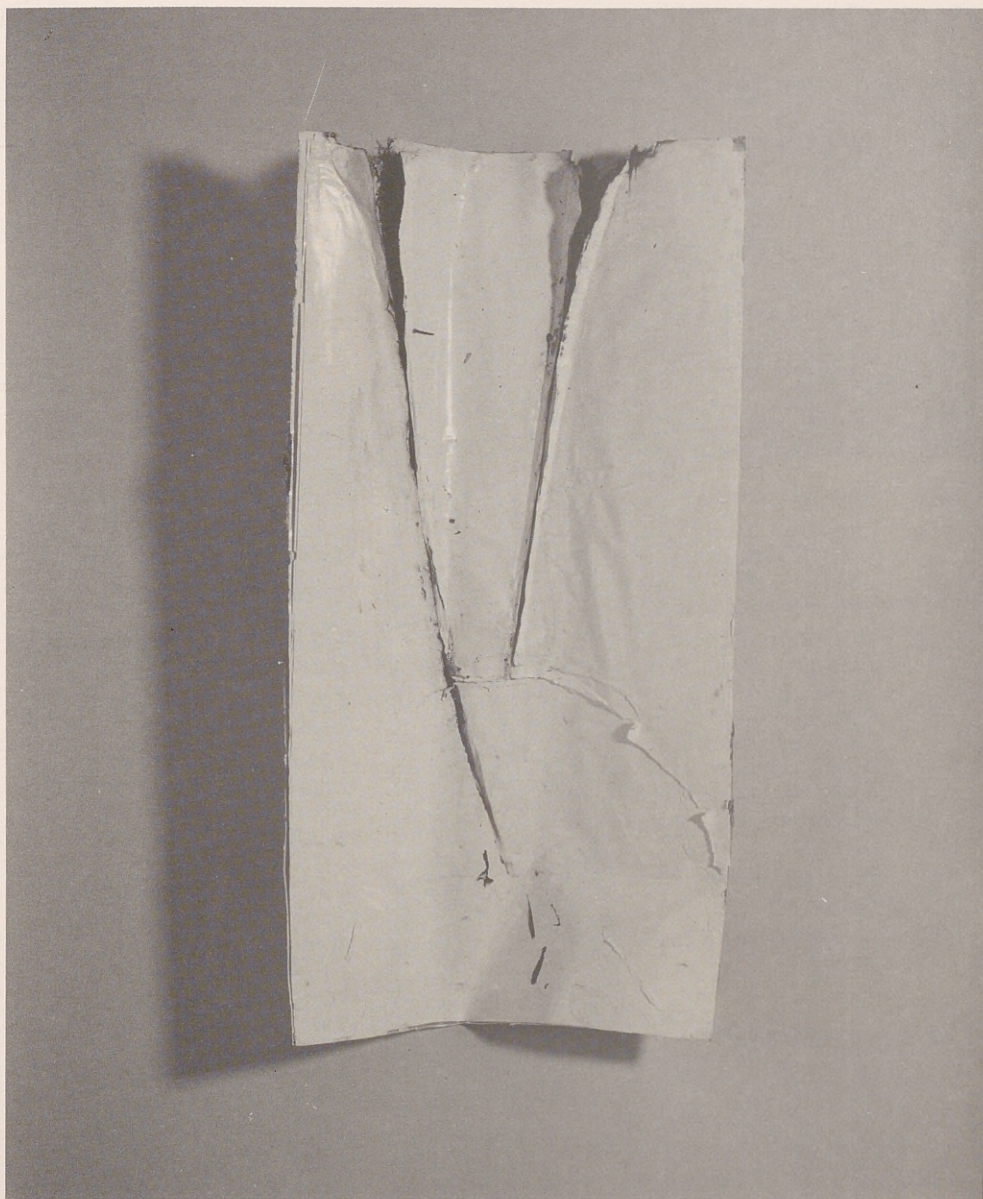




*Corte (1985), papel/color/poliéster, 285 x 144 x 30 cms.*

Ayuntamiento de Madrid





*Corte doble* (1985), papel/color/poliéster, 127 x 63 x 15.

Ayuntamiento de Madrid



# G. L. Gabriel



- 1958 Nace en Munich.
- 1978 Estudia en la Escuela Superior de Arte (Hdk) de Berlín.  
Con H. K. Hödicke, terminó como «alumno magistral».
- 1981 1<sup>er</sup> premio de la convocatoria «Arte en la obra», Berlín.  
«Ur 1», película super-8.  
Participación en la «Semana de Cortometraje» en el arsenal, Berlín, y en la exposición «Nada nuevo en el Oeste», en el Museo de Arte de Luzern (película super-8).
- 1982 Beca y estancia en Santo Domingo.
- 1984 Beca de trabajo Kunstfonds (Bonn).

## Exposiciones individuales:

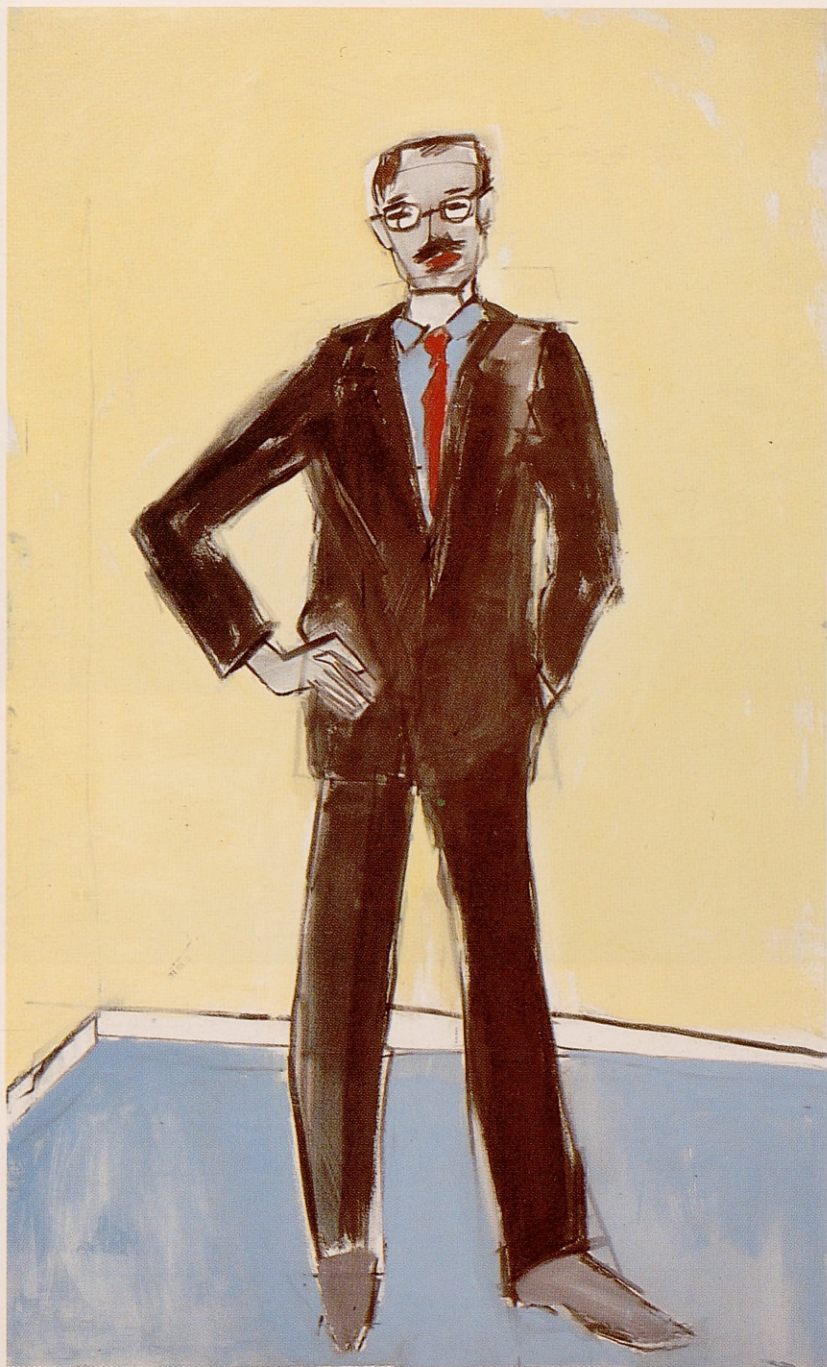
- 1979 Galería am Moritzplatz (Berlín).
- 1981 Galería Poll (Berlín).  
Galería am Moritzplatz (Berlín).
- 1982 Galería Interni (Berlín).  
Galería Poll (Berlín, con Thomas Lange).
- 1984 Galería Poll (Berlín).  
Galería A. (Bruselas).

## Exposiciones en grupo:

- 1979 Exposición libre de arte de Berlín.
- 1979 Gran exposición de arte de Munich (grupo nuevo).

- 1979 Unión Alemana de Artistas.
- 1979 «Alcohol y nicotina». Galería Moritzplatz (Berlín).
- 1980 Trabajos de jóvenes pintores. Galería Poll.  
«Luna, asesinato, poder», dibujos. Galería am Moritzplatz.
- 1981 «Phönix», Deutsche Oper, Frankfurt T/M.
- 1982 «Cinco artistas de Berlín». Galería Altos de Chavón. Santo Domingo.  
«Sensibilidad y Dureza». Estocolmo y Munich.  
«Cinco Imágenes». Galería Poll.
- 1983 GEDOK Hamburgo.  
«Pinturas». Galería un Kutscherhaus. Berlín (con Elvira Bach y Christa Näher).  
«Contraprestaciones». Galería Poll.  
«El pentágono de las Bermudas». Galería Unterni. Berlín.  
Amsterdam-Berlín/Berlín Amsterdam.
- 1983 Mercado Internacional de Arte de Colonia.  
Puesto individual galería Poll.
- 1984 «Sección transversal». Goethe-Institut. Londres.  
Art. Space. Aberdeen.  
«Nuevas expresiones - los alemanes». Galería Marianne Deson (Chicago).  
Posiciones Berlín (Oeste).  
«Museo de mujeres» (Bonn).





*Klaus (1984), acrílico/lienzo, 245 x 145 cms.*

Ayuntamiento de Madrid





*Familia (1985), acrílico/lienzo, 150 x 200 cms.*

Ayuntamiento de Madrid





*Pintando III* (1984), técnica mixta/lienzo, 220 x 230 cms.  
Ayuntamiento de Madrid



# Galli



- 1944 Nace en Heusweiler.
- 1962 Escuela de Arte Industrial de Saarbrücken.
- 1969 Estudios en la Escuela Superior de las Artes de Berlín.
- 1975 «Alumno magistral» con Martin Engelman.
- 1984 Beca de trabajo Kunstfond e. V. Vive en Berlín.

## Exposiciones individuales:

- 1974 Galería d'Eendt (Amsterdam).
- 1978 Casa Mederson-Becker (Bremen).  
Galería Boutemard (Berlín).
- 1979 Exposición en el taller propio.
- 1980 Max-Planck-Institut de investigación de formación (Berlín).  
Galería Fundus (Berlín).
- 1981 Galería Berliner Festspiele (Berlín).  
(con Eta Bender y Theresia Gawarecki).
- 1982 Galería Schoof (Heidelberg).  
Galería Georg Nothelfer (Berlín).

- 1983 Galería Maier-Hahn (Düsseldorf).
- 1984 Galería Le Dessin (París).  
(con Max Neumann y Walter Stöhrer).  
«República Federal, paisaje artístico».  
Foro de arte Rottweil (con Joachim Schmettau).
- 1985 Galería Baumgarten (Friburgo).  
Galería Georg Nothelfer (Berlín).  
Museo municipal del Lago de Constanza. Friedrichshafen.  
Galería Carinthia (Ossiach).  
Galería von Loeper (Hamburgo).  
Galería municipal am Markt. Schwäbisch Hall.

## Exposiciones en grupo:

- 1981 «Unión Alemana de Artistas» (Nüremberg).
- 1982 «Unión Alemana de Artistas» (Düsseldorf).  
«Mercado Internacional de Arte» (Düsseldorf).  
(Exposición individual «Programa de promoción Arte Joven»).
- Art 13'82. Basel (Basilea).
- 1983 «25 jóvenes pintores alemanes». Ljubljana, Lisboa, Oporto. ZDF (Maguncia).  
«Mercado Internacional de Arte». Colonia.  
FIAC (París).
- 1984 «República Federal, paisaje artístico». Reutlingen.  
«Arte de Berlín». Sociedad de arte actual (Bremen).  
«Gran exposición de arte de Düsseldorf» (Düsseldorf).  
Art. Cologne (Colonia).
- 1978 «Exposición libre de arte de Berlín» (Berlín).
- 1980 «Gran exposición de arte de Munich» (Munich).

Ayuntamiento de Madrid





*Sin título (1985), temple/lienzo, 150 x 180 cms.*  
Ayuntamiento de Madrid





*Mamá, papá, nuestra melancolía (1983/84), técnica mixta/lienzo, 135 x 11 cms.*

Ayuntamiento de Madrid



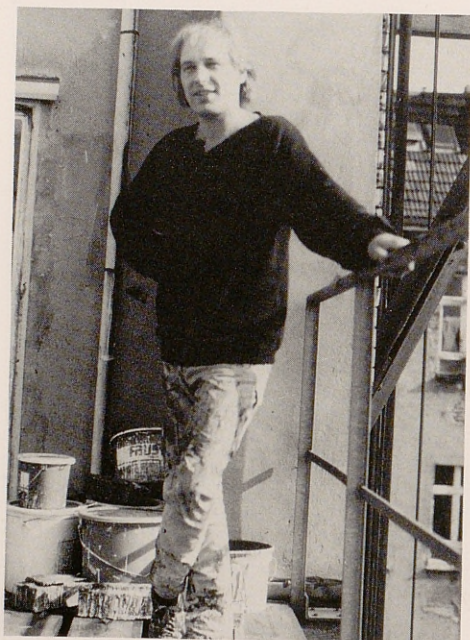


*Noviembre (1983), técnica mixta/lienzo, 125 x 100 cms.*

Ayuntamiento de Madrid



# Ilja Heinig



1950 Nace en Leipzig.  
Estudió en la Escuela Superior de las Artes (Hdk) Berlín/Prof. Klaus Fußmann.  
Vive y trabaja en Berlín desde 1977.

## Exposiciones:

- 1970 Kopenhgen - Stengade.
- 1975 Flensburg - Idraethshallen.
- 1976 Flensburg - Galería Nord.
- 1978 Berlín-FBK (exposición libre de arte de Berlín).
- 1979 Berlín - Galería K19.  
Ayuntamiento de Charlottenburg.  
FBK (exposición de arte de Berlín).
- 1980 Berlín - Galería K19 (Ind.).
- 1981 Berlín HDK FBI, galería K19.  
FBK.  
BBK - Galería del Festival.  
Hamburgo - Galería Koppel 66.  
Grömitz - Monasterio Cismar.  
Osnabrück - Escuela Superior Técnica.

- 1982 Berlín - Galería K19 (Ind.).  
Galería Rampoldt.  
Matthäus - Kirche (Iglesia) (Ind.).  
Praxis (Consultorio) Dr.  
Wunderlich (Ind.).  
FBK.
- 1982 Berlín - Departamento de Arte  
Charlottenburg.
- 1983 Berlín - «Unión Alemana de Artistas».  
«Abendgalerie» (galería del atardecer).  
«Kulturschock» - Cuvrystr.  
Galería del Festival.  
BBK - Salón de Arte.  
FBK.  
«Kunstetage» (piso del arte) - Charlottenburg.  
Galería K19 (Ind.).  
Bonn - «Casa de la sociedad parlamentaria».
- 1984 Berlín - «Abendgalerie» (Ind.).  
(Galería del atardecer).  
Galería K19.  
NBK - Ankäufe (Adquisiciones) 83.  
FBK.  
«Cobijo del Arte». Ackerstraße - K19.  
«Pequeño naranjal»/Charlottenburg.  
Galería Rampoldt.  
«Haus am Lützowplatz».  
Dortmund - Mercado del arte actual.  
Colonia - Mercado de arte.  
Velbert - Schloßmuseum (Museo del castillo).  
Bruselas - Galería Abras (Ind.).  
París - Galería Regards (Ind.).  
Berlín - Salón de Arte.  
Berlín - Galería Wewerka.  
Hannover - Galería Brusberg (Ind.).
- 1985 Luxemburgo - Galería La Lité (Ind.).





*El Rojo de negro II (1984), técnica mixta/lienzo, 200 x 150 cms.*  
Ayuntamiento de Madrid





*El Rojo con brazo (1984), técnica mixta/lienzo, 200 x 150 cms.*

Ayuntamiento de Madrid





*El Amarillo de negro II, técnica mixta/lienzo, 200 x 150 cms.*

Ayuntamiento de Madrid



# Andreas Kaps



- 1946 Nace en Langenberg/Thür.
- 1966 Estudios en la Universidad Técnica (TU) y en la Universidad Libre (FU) de Berlín - ciencias económicas, pintura, arquitectura, ciencias sociales y de planificación (Ingeniero diplomado).
- 1976 Estudios en la Escuela Superior de las Artes (Hdk) con Wolfgang Petrick.
- 1978 Críticas de arte para «tip» y otras revistas.
- 1980 «Fundación para estudios del pueblo alemán».
- 1981 Críticas de arte para «der Tagesspiegel».

## Exposiciones:

- 1978 «Nuevas Realidades». Grupo Unregel en la galería Poll.
- 1979 Grupo Unregel en la galería Böttcherstraße (Bremen).

- 1980 «Trabajos de jóvenes pintores». Galería Poll.  
Dibujos para la película de televisión «Charlotte», sobre la pintura de Charlotte Salomon.  
Taller de fabricación Kulmerstraße.
- 1981 «Diez jóvenes pintores de Berlín». Goethe Institut (Londres).  
Foto-acción «El artista pinta». Comienzo de la 1ª «Astro-Medienaktion».  
Horóscopo personal de Joseph Beuys por el sexagésimo cumpleaños en el Foro Internacional de Arte.  
Galería Poll (Berlín).  
Musée d'art contemporain des musées de Niza.  
«Berlín, una ciudad para artistas». Salón de arte de Wilhemshaven.  
Primeras grabaciones de música salvaje, sólo y con el conjunto «movo».  
Exposición individual en el Mercado de Arte de Colonia (programa de promoción para jóvenes artistas); sujeto: MUJERES.  
«Berlín de una manera expresiva». «Galería berlinesa».
- 1982 Festival del joven arte europeo. Düsseldorf.  
«Sensibilidad y dureza». Kulturhuset (Estocolmo).  
«Joven pintura europea». Los Angeles.





*Bola de set (1984), técnica mixta/lienzo, 179 x 180 cms.*

Ayuntamiento de Madrid





*Virgen (1983), técnica mixta/lienzo, 151 x 151 cms.*

Ayuntamiento de Madrid



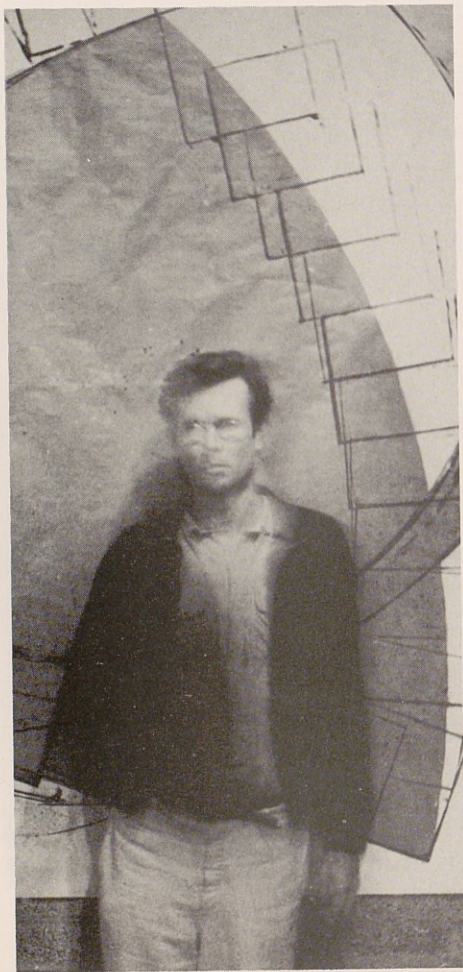


*Chica 'new wave' (1981), técnica mixta/lienzo, 152 x 151 cms.*

Ayuntamiento de Madrid



## Cristian Löwenstein



- 1943 Nace en Bensberg (Colonia).
- 1966 Estudios en la Escuela Superior de Artes Plásticas de Berlín.
- 1971 «Alumno magistral».
- 1972 Beca del DAAD para Viena.
- 1979 Beca Karl Schmidt-Rottluff. Vive en Berlín.

### Exposiciones:

- 1973 Galería Springer (Berlín).
- 1975 «Círculo de Arte» de Mannheim.

- 1978 «Sala de Arte München c.v. Galería Schmela (Düsseldorf).
- 1979 Participación en «Europa 80», Stuttgart.
- 1980 Galería Zellermayer - Lorenzen (Berlín).
- 1981 Galería Schmela (Düsseldorf).
- 1982 Galería Petersen (Berlín). Galería Tanit (Munich).
- 1983 Galería Petersen (Berlín).

Ayuntamiento de Madrid





*Sin título (1983), técnica mixta/papel, 100 x 140 cms.*

Ayuntamiento de Madrid





*Sin título (1984), técnica mixta/papel, 100 x 140 cms.*

Ayuntamiento de Madrid





*Sin título (1984), técnica mixta/papel, 100 x 140 cms.*

Ayuntamiento de Madrid



# Albert Merz



## Notas bibliográficas:

- 1942 Nace en Unterägeri/Zug.
- 1962 Maestro de escuela.
- 1972 Escuela de artes plásticas. Luzern.
- 1974 Profesor de arte.
- 1978 Actividad independiente como pintor.
- 1980 Escuela superior de Artes de Berlín.
- Desde entonces reside en Berlín.

## Exposiciones individuales:

- 1976 Teatro municipal de Luzern.
- 1978 Galería Holly Walchwil.
- 1979 Arlecchino Luzern.
- 1980 Galería Hittenberg Wald.
- 1981 Galería Kolin Zug.
- 1982 Galería «Das Haus» (Berlín).  
«Ad hoc» (Munich).  
Sala para arte actual suizo (Luzern).
- 1983 Galería un Foyer, Philips Morris (Munich).  
Hartmann + Dibbert (Berlín).
- 1984 Galería «Die Wand» (Hamburgo).  
Galería «ARTforum» (Hannover).

- Galería Marianne de Fluiter Walchwil.
- Galería Lietzow (Berlín).
- Galería «Ladengalerie», «Talleres de artistas». Lothringerstraße (Munich).
- Fundación Landis y Gyr, Zug (con Anton Egloff).
- 1985 Galería Zimmer (Düsseldorf).
- Galería Partikel (Luzern).
- Galería Lietzow (Berlín).

## Exposiciones en grupo (selección):

- 1975 Galería Raeber (Luzern).
- 1978 Kunsthau (Casa del arte) Zug: «Preferentemente».
- 1981 «Leyendas alpinas»,  
Danieth-Ring Altdorf.  
Artistas de Zug en Hungría.  
Museo de Arte, Luzern: «El hombre con casa».
- 1982 Kunsttage (Días del arte) Berlín:  
«Cobijo del arte - artistas extranjeros en Berlín».  
Sociedad Karl-Hofer Berlín.  
Galería «Das Haus» Berlín.  
Galería Bob Gysin Dübendorf: «Schönbunt».  
Museo de arte, Luzern:  
Exposición de Navidad.
- 1983 Secesión de Därmastadt: «Kopf + Bauch» (Cabeza + tripa).  
Artista de Zug Cham.  
Salón de Arte de Darmstadt: «Cabezas y caras».  
Galería «Die Wand» (Hamburgo): «Imágenes de parejas».
- 1984 Galería Walcheturm (Zurich).  
«Aktuell» Arte de Zug 1984,  
Sociedad de arte de Zug.  
Galería XPO (Hamburgo).  
Galería Thomas (Munich): «Trabajos sobre papel».

## Encargo oficial:

- 1985 BUGA (Exposición federal de jardinería) (Berlín).  
Pabellón «Naturaleza y color».





*Sin título* (1984), gouache/papel, 76 x 54 cms.  
Ayuntamiento de Madrid





*Sin título (1984), acrílico, tiza/lienzo, 195 x 196 cms.*

Ayuntamiento de Madrid



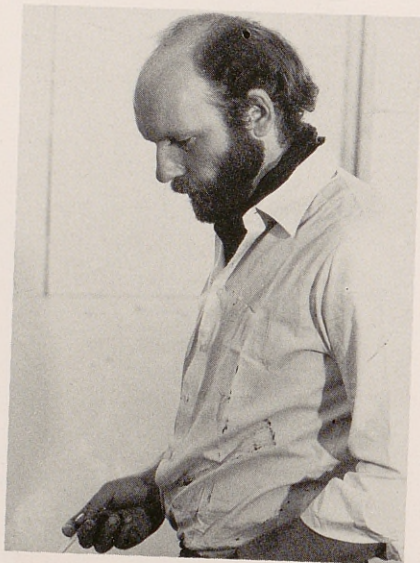


*Sin título (1984), acrílico, tiza, carbón/lienzo, 145 x 230 cms (diptico).*

Ayuntamiento de Madrid



# Manfred Schling



- 1951 Nace en Bad Salzuflen.
- 1972 Escuela Superior de las Artes de Berlín, clase Thielier.
- 1978 Nominado «Alumno magistral».
- 1980 Becario de la Sociedad Karl-Hofer (Berlín).  
Vive y trabaja en Berlín.

## Exposiciones individuales:

- 1976 Galería Hundekhele (Berlín).
- 1980 Galería Falle (Boppard).
- 1982 Goethe-Institut (Boppard).  
Galería Wewerka (Berlín).
- 1983 Casa del Artista (Kiel).
- 1984 Villa Stuck (Munich).  
Galería Abras (Bruselas).  
Galería Regards (París).
- 1985 Galería La Cité (Luxemburgo).  
Galería Wewerka (Berlín).  
Galería Losch  
(Friburgo-Schallstadt).  
Galería GIM (Munich).  
Galería PRAGXIS (Essen).  
Galería St. Swibert (Düsseldorf).

## Exposiciones en grupo:

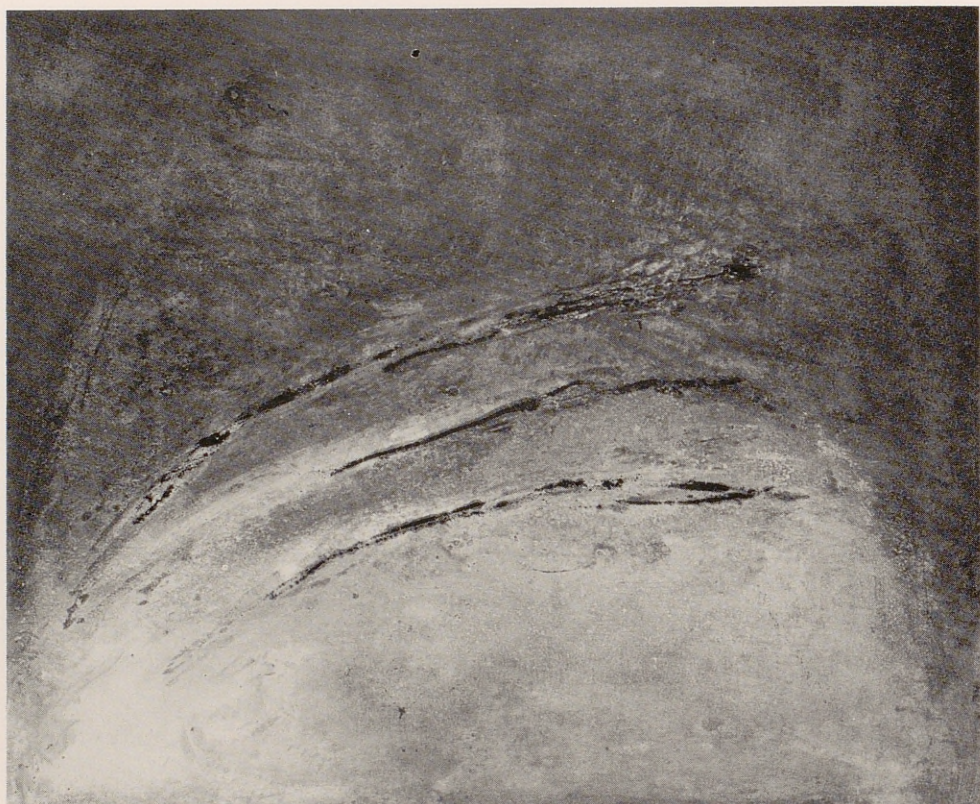
- 1974 Participación en la FBK (Berlín).
- 1981 6 «alumnos magistrales».  
Banco Federal Alemán (Frankfurt).  
(Deutsche Bundesbank).  
Arte nuevo de Berlín.  
Galería Linneborn (Bonn).  
Becarios de la Sociedad  
Karl-Hofer.  
Casa am Lützowplatz (Berlín).
- 1983 Mercado Internacional de Arte  
(Colonia).  
Unión Alemana de Artistas.  
Obra Martin Gropius (Berlín).  
Retrospectiva 83 «Kunstetage».  
Charlottenburg (Berlín).
- 1984 Materiales-Elementos-Ideas.  
Galería Berlinesa.  
Art & Andrology I (Berlín).  
Pequeño Naranjal.  
Castillo Charlottenburg (Berlín).  
Mercado Libre de Arte Actual  
(Dortmund).  
Contradicciones 84 (Berlín).  
Art Cologne (Colonia).  
ARCO (Madrid).





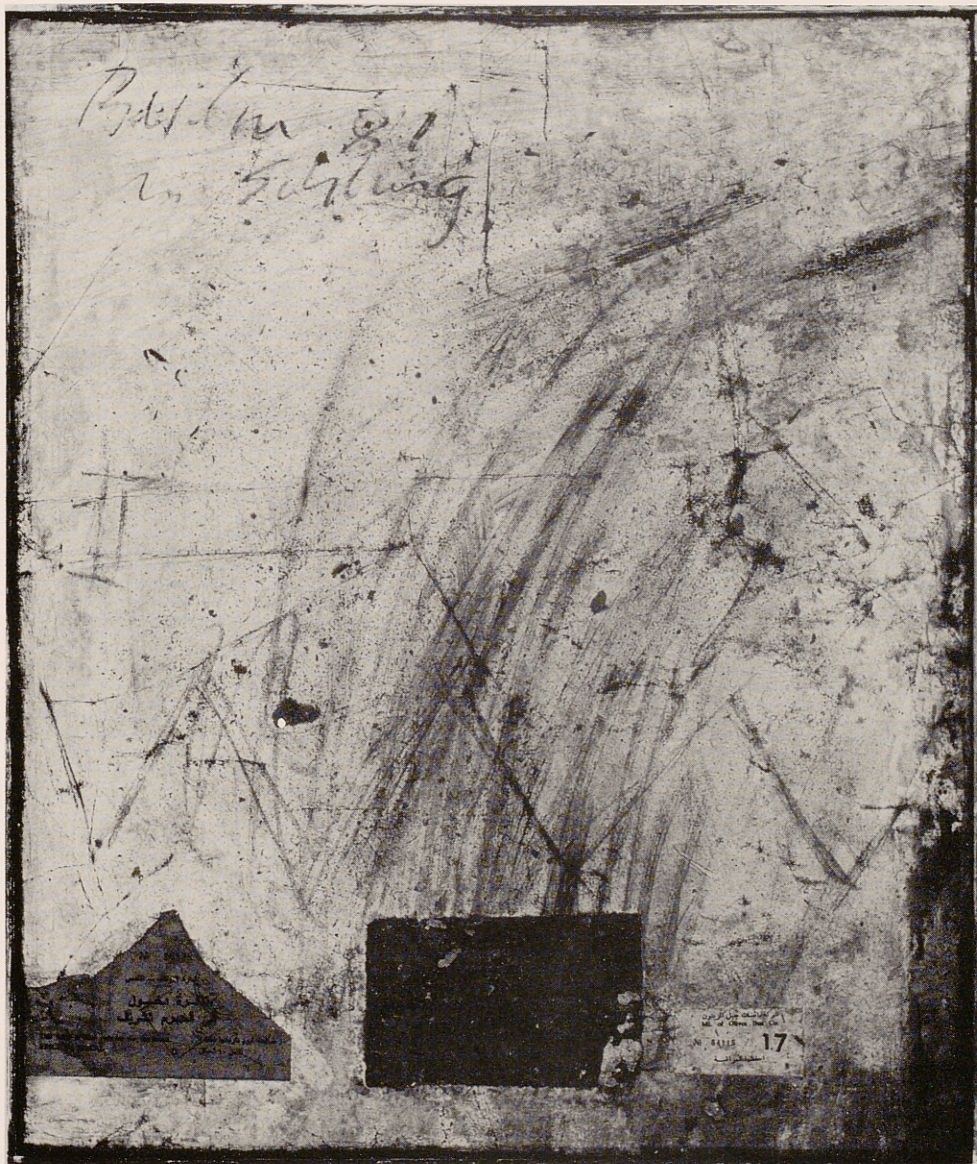
*Trisagio (1984), técnica mixta/papel, 70 x 62 cms.*  
Ayuntamiento de Madrid





*Sin título (1984), técnica mixta/lienzo, 130 x 160 cms.*  
Ayuntamiento de Madrid





*Sin título (1981), técnica mixta/lienzo, 60 x 50 cms.*

Ayuntamiento de Madrid





# Susanne Wehland



- 1943 Nace en Fulda.
- 1960 Estudios de escultura en Biedenkopf/Lahn.
- 1971 Estudios en las Escuelas Creativas Folkwang, Essen, Werden.
- 1973 Estudios en la Escuela Superior de las Artes de Berlín. Termina como «alumno magistral». Vive y trabaja en Berlín.

## Exposiciones (selección):

- 1978 Secesión de «Artes Plásticas sobre la choza de ladrillo».
- 1979 Exposición «E43» (Berlín). Galería del grupo Kwarz (Berlín).
- 1980 Galería Office (Berlín). Exposición individual. Secesión de Darmstadt. Vigésimo séptima exposición de la «Unión Alemana de Artistas» (Hannover). Escuela Superior de las Artes (Berlín). Exposición individual.

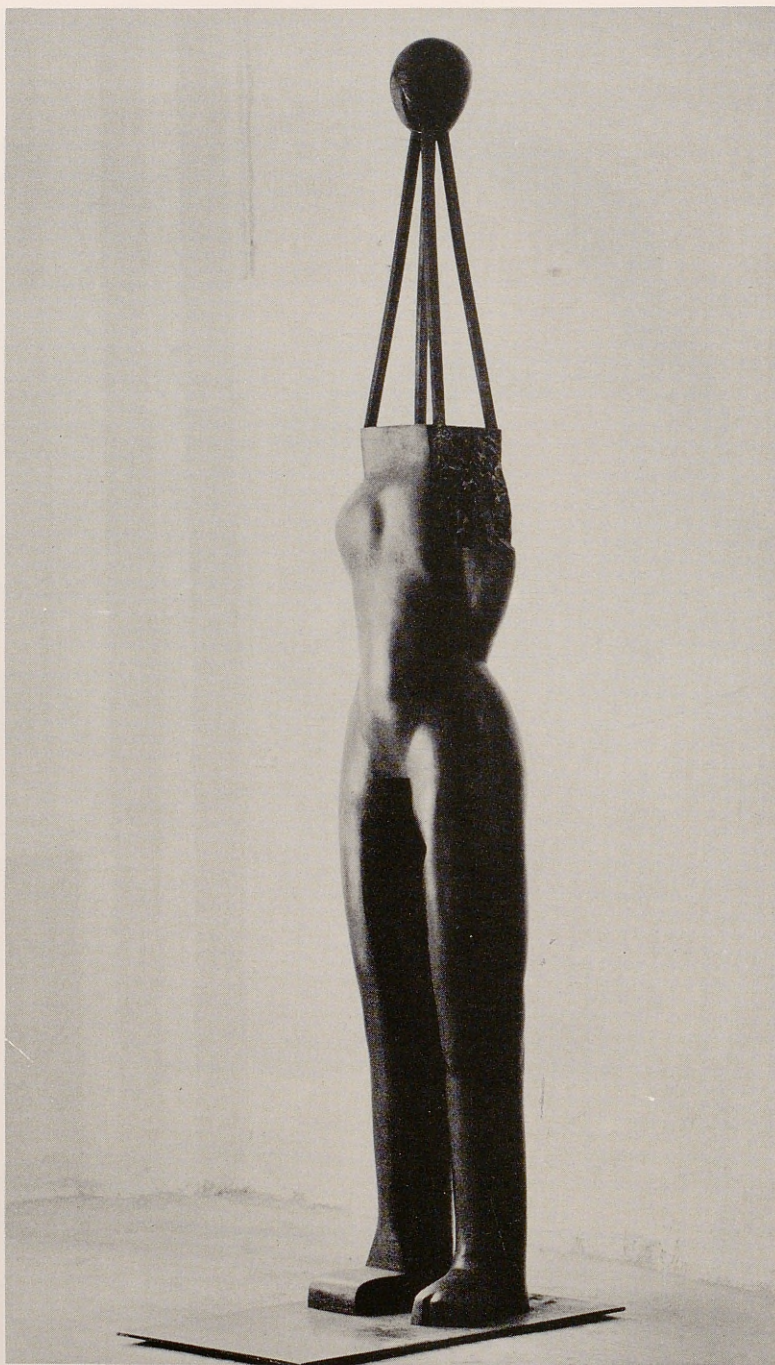
- 1981 Sociedad Karl-Hofer (Berlín). Villa Romana (Dortmund). Musée d'art contemporain des Musées de Nice. Situación Berlín (cintas de video). Sala de Arte Wilhelmshaven: «Berlín, una ciudad para artistas» (cintas de video). Gran exposición de arte de Düsseldorf.
- 1982 Galería Fundus: «Proyecto espacial I» (exposición individual). Villa Romana (Witten). Gran exposición de arte de Düsseldorf. Galería Pels-Leusden (Berlín). Simposio Karl-Hofer: «Proyecto espacial II» (Berlín).
- 1981 Colaboración en la fuente de Breitscheidplatz (Berlín). (Cocodrilo, paisaje con bañista).
- 1983 NBK. «Galería Quer». Berlín. Casa del Artista de Kiel. «Galería Quer». Kiel. Sindilfingen: «Escultores alemanes del siglo XX». Arte plástico del siglo XX. Augsburg. GEDOK (Berlín). Trigésima exposición de la «Unión Alemana de Artistas» (Berlín). Gran exposición de arte de Düsseldorf. Sala de Arte (Berlín).
- 1984 Darmstadt. Sobre la choza de ladrillo «80 de 400». Galería Poll (Berlín). Literato (Ginebra). Exposición individual.
- 1985 5 Salas - 5 Situaciones.





*Guante amarillo (1984), acuarela, pastel, carbón, lápiz, 65,8 x 48 cms.*





*Mujer alta de pie (1983), bronce, altura aprox.: 180 cms.*

Ayuntamiento de Madrid





*Dos sentados» (1980), poliéster, estructura de acero, altura: 150 cms.*  
Ayuntamiento de Madrid



## Suse Wiegand



- 1958 Nace en Düsseldorf.
- 1978 Estancia de un año en Bristol (Inglaterra).
- 1979 Comienzo de estudios en la HDK (Berlín).
- 1985 Beca DAAD (Londres).  
Galería Petersen (Berlín).

Ayuntamiento de Madrid

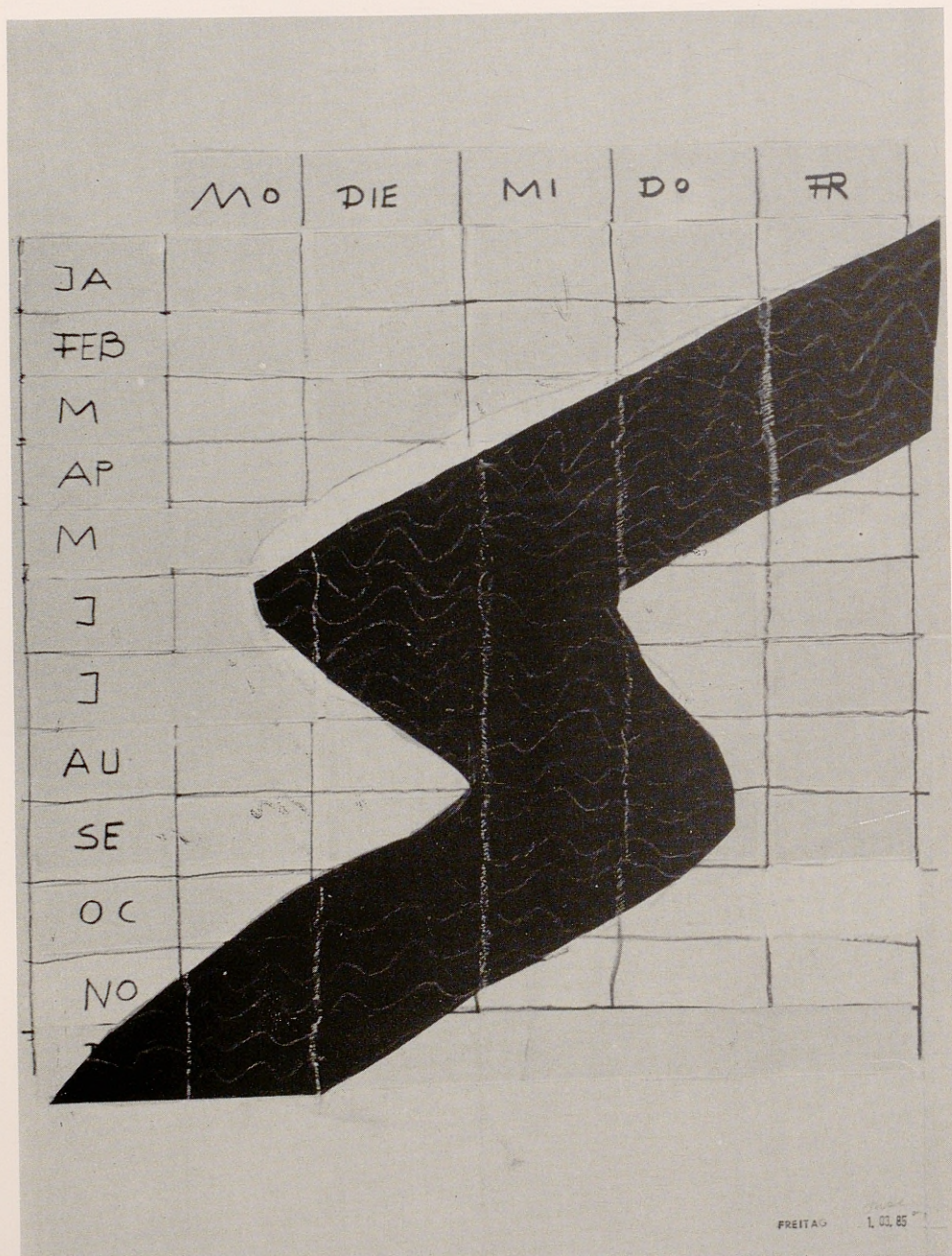




*Sala de arte (1985), técnica mixta, 60 x 40 cms.*

Ayuntamiento de Madrid





*Horario (1985), técnica mixta, 40 x 60 cms.*  
Ayuntamiento de Madrid





*Taller (1985), técnica mixta, 40 x 60 cms.*

Ayuntamiento de Madrid



## Galería Lietzow.

Knesebeckstr. 32  
1000 Berlín 12  
Tel. 030/8812895  
martes a viernes 10-13, 15-18 horas  
sábado 10-14 horas

Fundada en 1970  
Propietario: Karl-Horst Hartmann y Godehard  
Lietzow

### **Arte contemporáneo internacional**

#### **Exposiciones 1985:**

Peter Ackermann, -acuarela (Holfeld,  
Koller/Lietzow)-; Marwan, -cuadros de una  
colección-; Albert Merz; Stephan Elsner; Hermann  
Schenkel;

#### **Artistas con representación permanente:**

Peter Ackermann; Frederic Amat; C.E. Beck; Luís  
Caballero; Stephan Elsner; Marwan; Albert Merz;  
Hermann Schenkel; Joachim Schmettau; Peter Vogt.

Ayuntamiento de Madrid



En el fondo la Galería Lietzow está «pasada de moda» y Karl-Horst Hartmann lo admite. Ni siquiera 14 años de trabajo en la galería le han convertido en un comerciante en objetos de arte. El sigue siendo idealista dentro del estrecho margen entre lo que es el arte y el comercio, y sigue siendo un individualista igual que los artistas que exponen en la calle Kneesebeck número 32. «Nuestro programa no tiene nada que se pueda considerar como programa», dice el galerista, «hay sin embargo un cierto realismo en lo que es lo figurativo, y a la vez el hilo conductor, pero lo decisivo al fin y al cabo siempre son los contactos personales, que deben funcionar bien». Los contactos tanto con el público y los clientes como, sobre todo, con los artistas, es por lo que precisamente se puede llamar a la galería Lietzow «pasada de moda», porque se considera como promotor e intermediario entre el arte y los artistas. Todavía tiene a primeros artistas en la lista de la galería, como Peter Ackermann, Heinrich Richter, Marwan, Joachim Schmettau. Otros artistas como Luis Caballero, Max Kaminski, Frederic Amat y Peter Vogt se incorporaron a lo largo de los años y en los últimos dos años también Luciano Castelli, Hella Santarossa y Salomé.

«Nosotros trabajamos con los artistas durante años, les ofrecemos una exposición individual por lo menos cada dos años y en fin, hacemos todo lo posible por ellos». Cuando Karl-Horst Hartmann junto con Godehard Lietzow inauguraron la galería el 10 de julio de 1970, tenían muchísimo idealismo. Karl-Horst Hartmann venía de la hostelería, había dejado sus planes de ir al extranjero y Godehard Lietzow su carrera de crítico de arte. En lugar de realizar sus planes querían presentar en Berlín a jóvenes artistas desconocidos, sin pretensiones didácticas pero a la vez con catálogos y carteles prestigiosos. Dice Karl-Horst Hartmann hoy retrospectivamente: «Teníamos que limitar el lujo de las publicaciones prestigiosas pero nos quedábamos con el compromiso y el entusiasmo». Y de los dos sólo se ha quedado él como galerista. Godehard Lietzow se dedica desde hace 5 años exclusivamente a su propia obra artística.

«Hoy en día se hace cada vez más difícil sacar a artistas aún desconocidos». El señor Hartmann nota un cambio en el funcionamiento de las galerías y no solamente en el aspecto financiero. El número de galeristas casi se duplicó en los últimos 14 años, es decir, hay casi 150 galerías ahora, y a la vez se ha reducido la promoción de los jóvenes. Para los galeristas conocidos el negocio marcha muy bien; sin embargo para los jóvenes galeristas resulta a menudo muy difícil porque el público reacciona con escepticismo y se hace muy difícil poder seguir las carreras artísticas de los artistas individuales. Además, los coleccionistas exigen más seguridad respecto a nuevos artistas y a su establecimiento y adaptación, respectivamente, en el mercado. A Karl-Horst Hartmann le gusta la estabilidad, «para que el coleccionista sepa donde puede encontrar cada cosa». Hay algunos artistas y clientes que sólo se fijan en su galería, lo que también puede convertirse en una desventaja y así pasó en un



tiempo en que se había hecho inflexible el programa de la galería y faltaban nuevos impulsos. Por eso, el señor Hartmann llevó hace dos años a tres artistas nuevos a su galería, Salomé, Castell y Santarossa, pero la planificación se hace cada vez más y más estrecha. Dice él: «Me alegro si consigo una presentación nueva al año...».

De momento demuestra el galerista que, dentro de lo que cabe, aún hay algunas posibilidades: del 12 al 15 de mayo expuso por primera vez obras de Hermann Schenkel, discípulo de Hödicke, en Berlín. Hermann Schenkel, 35 años, vive hoy en Schewinhausen cerca de Biberach y ha destacado ya sobre todo en el sur de Alemania con exposiciones individuales y durante el año pasado obtuvo una beca de la fundación de arte Baden-Württemberg.

Angelika Stepken.



## Galería Georg Nothelfer

Unlandstr. 184  
1000 Berlín 12  
Tel. 030/8814405  
martes a viernes 14-18,30 horas  
sábados 10-14 horas

### **Artistas con representación permanente:**

Adochi, Dieter Appelt, Christian Attersee, Stefan  
Becker, Josef Beuys, Andreas Bindl, Hans Brosch, Peter  
Brüning, Günter Brus, Michael Buthe, Christo, K.F.  
Dahmen, Martin Disler, Markus Dulk, Tone Fink,  
Dieter Finke, Lothar Fischer, Gallí, Gotthard  
Graubner, Anton Heyboer, Gerhard Hoehme, Edgar  
Hofschien, Rolf Iseli, Bernd Koberling, Gary Kuehn,  
Hans Laabs, László Lakner, Margot Luf, Jorge  
Machold, Heinz Mack, Jürgen Messensee, Rune  
Miels, Max Neumann, Meret Oppenheim,  
Pnamarenko, Walter Pichler, Prachensky, Arnulf  
Rainer, Dieter Roth, Doris Schmidt-ott, Emil  
Schumacher, Daniel Spoerri, K.R.H. Sonderborg,  
Walter Stöhrer, Helmut Sturm, Douglas Swan, Antoni  
Tapiés, ter Hell, Fred Thieler, Wolfgang Troschke,  
Costas Tsoclis, Cy Twombly, Jan Voss, Bernd Zimmer

### **Exposición 1985:**

K.R.H. Sonderborg, Helmut Sturm, Emil Schumacher,  
Max Neumann, Arnulf Rainer, Stefan Becker, Galli,  
Margot Luf, Jürgen Messensee, László Lakner, Walter  
Stöhrer



La galería Nothelfer se ha ganado poco a poco la reputación (y no sólo en Berlín) de ser una galería actual que trabaja con principios claros. Con estilos de artes abstractos, como el «Tachismus», «Informel», «Skripturales» y también algo «violento», se representan orientaciones del arte limitadas pero válidas por su actualidad. Los gastos de la galería y la presentación de artistas jóvenes (tales como Neumann, Galli, Zimmer y Brosch) se pagan con las ganancias obtenidas por obras de artistas conocidos tales como Beuys, Rainer, Thieler, Schumacher, Stöhrer, Tápies y Twombly.

Quien habla con Georg Nothelfer se da cuenta en seguida de que «el arte», mediante el mercado privado, también tiene mucho que ver con «el negocio». Georg Nothelfer que llegó a conocer malos tiempos en los cuales apenas tenía dinero para mantener su galería no se niega a unas palabras como «precio de compra», «cuestión de los gastos», «nivel de precio», o «valía la pena» tratando con el arte y los artistas. Puede que todo esto no suene muy romántico, pero frente al programa conocido de la galería y a lo largo de la conversación resulta más bien creíble y práctico, considerando el trabajo real de una galería que quiere y debe hacer negocios con un arte actual e interesante. Debido a estas condiciones realistas que Georg Nothelfer llama las circunstancias de «negocios conscientes» hay que reflexionar también sobre otros comentarios que él hace sobre su trato con el arte: él no quiere ningún lujo sino cuadros cuyo «sentido humano» esté en estabilizar y embellecer la vida cotidiana de sus poseedores. Los cuadros deben divertir al espectador y a la vez estimularle a reflexionar sobre el contenido indirectamente social y político que también existe en cuadros de arte abstracto. El discernimiento instructivo del público debe ser favorecido por el trato continuo con el arte, y los tabúes mentales deben ser reducidos también. Georg Nothelfer toma al estado, según sus muchas experiencias con los artistas y la galería, por un enemigo del arte. Él piensa que la «dignidad» de los artistas se ha convertido en algo absurdo, por un lado el estado explota la imagen del artista y por otro lado le degrada a la vez a un bohemio recibidor de limosna que no es remunerado en absoluto por sus gastos y rendimientos reales.

El 70 u 80 por ciento de las ganancias de la galería procede de clientes de la República Federal de Alemania y del extranjero y eso sólo se hizo posible por una participación de carácter continuo en ferias en Alemania y el extranjero

Como no hay muchos coleccionistas importantes en Berlín y las instituciones oficiales prefieren cubrir sus colecciones con arte de fuera, él ve una fuerte desventaja de lugar mientras lleve exposiciones caras de la República Federal de Alemania y del extranjero a Berlín. Sin embargo un programa estrictamente berlinés resultaría en poco tiempo provinciano.

P.D. Muy simpático parece lo que el señor Nothelfer entiende como resultado fructuoso de su trabajo, por ejemplo, si un artista de su galería recibe ofertas de exponer



también fuera de Berlín y si entonces puede vivir de su arte y permitirse alguna cosa que le guste. O si un visitante de galería siente la necesidad de adquirir una obra solamente por la facultad perceptiva de sus sentidos y sin ayuda de otras personas. O si el trabajo continuo (exposiciones, catálogos, ferias etc.) es garantizado por el éxito de la galería en forma de fieles coleccionistas privados.

Andreas Kaps



## Galería Petersen

Pestalozzistr. 106  
1000 Berlín 12  
Tel. 030/3134508  
lunes a viernes: 15-18,30 horas  
sábados 11-14 horas

Fundada en 1977  
Propietario: Jes Petersen

### **Exposiciones 1985:**

Emmett Williams, Dieter Roth mit Björn, Eva, Karl  
Roth Horst Haack Bernh. Joh. Blume Suse Wiegand  
Jan Voss Andre Thomkins Zush

### **Artistas con representación permanente:**

E. Caramelle, L. Gosewitz, Dieter Roth, Bernh. Joh.  
Blume, Tomas Schmit, Günter Brus, Hermann Nitsch,  
Emmett Williams, Nanne Meyer, Martin Rosz, Horst  
Haack, Al Hansen, F.S. Sonnenstern, Jan Kotik,  
Stephan Elsner, Jan Voss, Andre Thomkins, Oskar  
Huth, Karin Pott, Ted Joans, Zush, Ch. Löwenstein,  
Winfried Wolff, Gerhard Rühm, S. Wiegand, Jürgen  
Klauke, George Brecht



«Definir mi programa de galería en tres frases es tan difícil como contar toda mi vida con algunas pocas palabras». La galería de Jes Petersen en la calle Pestalozzi número 106, tiene más que ver con la vida de Jes Petersen de lo que es habitual en esta profesión. Jes Petersen está increíblemente ávido por descubrir tendencias y artistas nuevos y está enamorado de todo lo que tiene que ver con lo profundo, lo demoníaco, el caos y los monstruos. Cuando inauguró su galería hace 7 años todo el mundo pensaba que exponería a la «Wiener Clique», es decir, a los artistas Brus, Nitsch, Rühm etc. porque desde años atrás eran sus amigos y se habían convertido en «super estrellas». Pero Jes Petersen no quería dejarse absorber por los vieneses y empezó su programa con un «sustituto vienés», el artista Jürgen Klanke. («En Rumanía también hay gente hecha pedazos...»). Desde entonces la galería sigue el hilo conductor de «los 25 años andando por la escena artística» de Jes Petersen.

Lo que al principio puede parecer contradictorio, son luego las contradicciones de un curriculum vitae y sobre todo una «cuestión de calidad», según dice Petersen. El invitó a los artistas Fluxus como Ludwig Gosewitz y Tomas Schmit igual que al realista Norbert Tadeusz. Los artistas Ina Barfub y Thomas Wachweger tenían allí su primera exposición doble. Así se representaron también a Elvira Bach, Kippenberger, Blume, Buthe y Polke y por fin también a Hermann Nitsch, Günter Brus y Gerhard Rühm. En 1977, Salomé se metió en el escaparate de la galería para protagonizar una representación de 24 horas y en 1981, Karin Pott vivió su primera presentación pública. Para Jes Petersen una de sus representaciones más importantes fue la «Mediumistische Malerei» con motivo de la vigesimoquinta exposición de arte europeo. Se sobreentiende que el artista Friedrich Schröder-Sonnenstern encontraría su lugar en la galería de Petersen.

Jes Petersen se entiende como «galerista por vocación». Sin embargo hasta que pudo seguir tal vocación pasaron muchas décadas. «Desde mi infancia he tratado con el romanticismo, el surrealismo, la literatura y las artes plásticas.»

En aquellos tiempos Jes Petersen, 45 años, vivía en Slesvig Holstein, en el aislamiento de una gran granja individual. Sus padres no estaban de acuerdo con las aficiones de su hijo. Ellos querían que fuese un buen agricultor, estudiando en la escuela agrícola en Slesvig. Eso significaba por lo menos poder separarse de la familia y la oportunidad de organizar sus primeras exposiciones en cafeterías y «escaparse de vez en cuando a París». Fue en aquellos tiempos cuando tuvo los primeros contactos con artistas contemporáneos y se mantuvo correspondencia con el grupo Zero, con Raoul Hausmann, Alan Ginsburg y Franz Jung, el que visitó a Petersen durante un año. «Se escriben más cartas en la provincia que en las grandes ciudades...» Sin embargo para su propia galería se fundó al principio de los años 60 la «Petersen Press», una editorial avanguardista que mucho antes del renacimiento comercial redescubrió a Oskar Panizza, Schwitters y Hausmann y que causó gran disgusto por parte de las autoridades locales. «Eso fue en los buenos tiempos de



Adenauer cuando la gracia no tenía mucha gracia».

Jes Petersen hizo las maletas entonces y como sus proyectos de galería habían fallado, se fue a Berlín donde al principio todo le resultó muy difícil. Su vivienda en Berlín se convirtió en un taller pero las publicaciones de H.C. Artmann o Gerhard Rühm por ejemplo no llegaron más allá de la maqueta por falta de dinero. Sólo en el año 1977 se mejoró la situación y empezaron los años del galerista Petersen. En lo que se refiere al comercio, dice Petersen, el había empezado como *Simplicissimus*, y se queja todavía también de la vaguería de algunos artistas jóvenes que supone un gran peso encima aparte de los pesos de una galería que no quiere perfilarse como un mercado del comercio del arte, en el mal sentido de la palabra. Jes Petersen quiere concentrarse en un círculo fijo de artistas pero sin caer en las desventajas de un círculo cerrado. ¿Y sus planes para el futuro? El se calla...

«Lo histórico» será el nombre del próximo capítulo de la propia historia de la calle Pestalozzi. Mientras en el mes de mayo el berlinés Christian Löwenstein ocupará las salas exteriores con sus «fuegos artificiales abstractos de color», Jes Petersen quiere hacer un gabinete de su cuarto interior. El pidió a todos los artistas que han expuesto en su galería que enviasen un trabajo reciente. Toda clase de tendencias deben ser representadas. Entonces no sólo 24 horas de arte concentrado en la calle Pestalozzi sino también 7 años de arte concentrado habrá... en la galería Petersen.

Angelika Stepken



## Galería Poll

Lützowplatz, 7

1000 Berlín 30

Tel. 030/261 70 91

Lunes 10 a 13 horas

Martes a viernes 11-13 y 16-19 horas

Sábados 11-15 horas

Fundada en 1968

Propietaria: Eva Poll

**Pintura figurativa contemporánea internacional,  
escultura y artes gráficas**

### **Exposiciones 1985:**

Arroyo, Erro, Monory, Peter Sorge, Nuria Quevedo,  
Emerita Panzowowá, Bettina von Arnim, Schang Hutter,  
Rafael Canogar, Jürgen Waller y Wolfgang Petrick.

### **Artistas representados permanentemente:**

Albert, Arroyo, Hélion, Hödicke, Hutter, R. Lange,  
Schmettau, Tadeusz, Wintersberger, Canogar, Duwe,  
Equipo Crónica, Erro, Kürschner, Kraemer, Klasen,  
Munsky, Petrick, Sorge, Waller, Barceló, Gabriel,  
Th. Lange, Hartm. Neumann, Rennertz, Quevedo, Valdes  
y Diehl.



Un realismo crítico, político y activo se aplicó a la aportación específica de Berlín al arte gráfico de hoy, en el catálogo «El principio del realismo» del año 1972, perteneciente a una exposición itinerante muy importante en aquellos tiempos. El catálogo empieza con aportaciones importantes, que tratan de la vuelta al realismo y del problema de la realidad y su imagen. Ninguna exposición, parece, podía existir sin una imagen política. Pero tampoco es de extrañar, porque en aquellos tiempos había todos los días muchas posibilidades de «una pequeña manifestación por la tarde en el Kurfürstendamm», como lo pintó Matthias Koeppel con un sentido sutilmente irónico en 1973.

De todos modos no hace falta recurrir al extremo de murmurar místicamente, como lo hizo el catálogo de Documenta del año pasado; sin embargo parece como si los años en los que no se podía pintar ningún cuadro sin asegurarse en la teoría del arte estén ya muy lejos. Por eso casi se olvidaba lo que Eva Poll dijo: un panadero debe hacer un buen pan y un pintor debe pintar buenos cuadros. Por lo tanto, quien sólo quiere ver el contenido es injusto con la pretensión estética.

La galería Poll y los realistas críticos: desde el principio formaban tal unidad que se plantea la cuestión de si los artistas hubieran sido acogidos como «artículos de marca» de la misma manera sin el apoyo continuo de su galería. No todos se preocupan tan intensivamente de «sus» artistas como lo ha hecho Eva Poll desde el principio con exposiciones, mediaciones, catálogos y ventas (en las que las reducciones del presupuesto de los museos alemanes dejan unos huecos considerables), es decir, ha dado y sigue dando un apoyo a los realistas aunque hoy éstos estén un poco fuera del interés de los medios.

El principio fue en 1964. En aquel año se reunieron algunos artistas en ciernes y fundaron la primera galería autosuficiente. El nombre de la galería «Großgörschen 35», que simplemente significaba la dirección de la galería, podía entenderse como reproche de lo muy sofisticado, es decir, de lo que en aquellos tiempos dominaba la escena artística.

En Lothar C. Poll, abogado y pintor, encontraron el gerente apropiado. Ulrich Baehr, Hans Jürgen Diehl, K. H. Hödicke, Wolfgang Petrick y Peter Sorge fueron los primeros en exponer allí. Luego se incorporaron también Hermann Albert y Maina-Miriam Minsky cuando la revolución cultural a finales de los años sesenta estaba ya en plena actividad. Como en todas las actividades autosuficientes, duraba el ímpetu de los participantes (entre los cuales también había artistas no realistas), hasta que habían alcanzado su meta: hacerse conocido, por exposiciones individuales, al gran público. Llegaron a su meta en octubre de 1968, la hora del nacimiento de la galería Poll en la que de pronto se incorporarían no sólo los de «Großgörschen 35» sino también otros realistas berlineses como Bettina von Arnim, Klaus Vogelgesang y Jürgen Waller. De la República Federal, donde el realismo que critica la sociedad nunca había alcanzado la intensidad berlinesa, vino sobre todo Harold



Duwe, al que hace poco la galería instaló una retrospectiva.

Un poco más tarde hubo la primera presentación de realistas españoles, italianos y franceses (por ejemplo Canogar, Baratella y Arroyo) y la primera colaboración con el comercio de arte estatal de la República Democrática de Alemania para poder exponer a Nuria Quevedo. Sin embargo, otros esfuerzos para exponer a artistas de la República Democrática de Alemania fueron de poco éxito debido a la tenacidad de la burocracia.

Los años setenta se convirtieron en la década de los realistas críticos. Sobre todo en el extranjero se formó de Berlín la imagen de una ciudad cargada de problemas con su arte comprometido a causa de varias exposiciones oficiales. Una de las últimas representaciones de este tipo fue la exposición del «Ugly Realism» en Londres, pero ya se notaba el desacuerdo entre los artistas. Otra vez se iniciaba una nueva etapa en el arte berlinés. Con la extensión del concepto del realismo más allá de su dimensión estricta de la crítica de la sociedad también extendió la galería Poll el espectro de sus artistas. Los estudiantes de entonces se han convertido ya en profesores y unos de los que en 1978 expusieron juntos, conocidos como el grupo «Unregel» y que hace dos años expusieron en seis exposiciones individuales son sus discípulos. Entre ellos se pueden encontrar ya algunos nombres conocidos, por ejemplo Peter Chevalier que fue discípulo de Albert o Andreas Kaps y Thomas Lange, ambos antes discípulos de Petrick o G. L. Gabriel que aprendió de Hödicke. La galería no sigue ninguna tendencia nueva y no tiene ninguna fijación sino que cuida continuamente el arte figurativo en la transformación de sus formas de expresión debido a la actualidad.

Y no sólo cuida la pintura. La escultura, que en la galería Poll nunca tuvo mucha importancia (con la excepción de Schmettan), es representada de una manera muy atípica por el suizo Schang Hutter en este momento, en «los días de arte». Los visitantes de la galería, cuyo número ha aumentado desde el traslado de la galería del Ku'damm al Lützowplatz, aunque el nuevo lugar es menos accesible, tendrán también en el futuro la oportunidad de analizar a tales representantes individuales del arte figurativo.

Bernhard Schulz



# Galería Wewerka

Fasanenstr. 41 a  
1000 Berlín 15  
Tel. 030/882 67 39  
Martes a viernes 14,30 - 18,30 horas  
Sábados 10-14 horas

Fundada en 1974  
Propietario: Michael Wewerka

## **Arte contemporáneo**

### **Exposiciones 1985:**

Manfred Schling, Elke Lixfeld, Wolf Vostell, Ben Vautier,  
Markus Krips, Walter Heinrich, Ilja Heinig, Rainer  
Kriester, Michael Friedrichs-Friedländer

### **De nuestra dependencia:**

Galería WEWERKA EDITION. Fritschestr. 27/28  
1000 Berlín 10, Tel. 341 90 81

### **Artistas representados permanentemente**

Ilja Heinig, Walter Heinrich, Elke Lixfeld, Koichi Ono,  
Victor Kraus y Wolf Vostell



En un principio uno puede estar contento de que la industria y el comercio de Berlín estén decayendo. ¡Qué plantas de fábricas! Qué serían las galerías sin estas plantas de las fábricas y sobre todo sin las curiosidades que hay debajo de ellas, las que están debajo del tejado con la luz cenital, que otra vez están muy de moda. Michael Wewerka es, desde mayo del año pasado, galerista orgulloso y, refiriéndose a los gastos, también galerista sufrido de tal joya. Al contrario de alguna galería de Kreuzberg o Wedding, la galería Wewerka se encuentra en medio de un ambiente industrial activo en el corazón de Charlottenburg. Debido a los ruidos laboriosos durante el día, una visita allí nos permite captar un cierto «carácter de taller».

Las salas repercuten, subconscientemente o no, en la selección de los artistas presentados e invitan a ser «tocadas» con determinadas instalaciones. Sin embargo, la exposición que mejor lo consiguió, la de dragones voladores en muchos colores titulada «Casselblanca» de Rolf Lieberknecht fue un desastre total por el desinterés del público. Un gran éxito consiguió Wolfgang Nieblich con sus objetos de libro, pero de eso ya hablaremos más tarde.

El 26 de mayo Michael Wewerka planteó una lectura con Emmett Williams y Eberhard Blum y en octubre de 1983 instaló Ann Holyoke su obra «J. Puritani» en la galería.

No se nace galerista, sino que se aprende esta profesión con la práctica. Michael Wewerka, natural de Berlín y por eso casi una curiosidad de la escena artística berlinesa, no consiguió su galería tampoco de una manera directa. Primero estudió literatura y periodismo durante los tiempos políticamente turbulentos, lo que no encajaba con su familia. Luego hizo películas y todavía más tarde obtuvo éxito con negocios de carácter muy diferente a los asuntos anteriores, lo que le facilitó el dedicarse por fin a su afición, el arte. Empezó con salas pequeñísimas alrededor de la calle Schloß y por fin se instaló en donde está ahora, en las plantas de la fábrica bajo el cielo. Para un largo recorrido como éste se necesita mucha energía y esperanza en los propios y estimados artistas para que tengan éxito. Michael Wewerka no puede vivir aún exclusivamente de su galería, lo que no quiere decir que sea una cosa de menor importancia para él; lo que sí es, es una promoción privada de artistas que cuesta mucho dinero por los catálogos prestigiosos y que materialmente no se compensan. Pero estos catálogos son muy importantes para los artistas.

Dentro de los artistas fijos de la galería sólo hay uno a quien se pueda nombrar «pintor y nada más»: es Jo Hagège, un berlinés viejo. Sus cuadros acentúan más el dibujo que el color aunque sean abstractos y a la vez casi penosamente claros y llenos de violencia en la aplicación de los colores. Los demás artistas de la galería revelan la afición del galerista al lenguaje, al concepto mediante el lenguaje. Por ejemplo Manfred Schling que, según los títulos de sus obras tales como «camino oscuros» o «dando vueltas fuera de la ciudad» tienen un código caligráfico y que son paisajes de la mente infiltrados por mensajes de fuera. Todavía más estricta y concentradamente reflexiona Koichi Ono sobre conceptos como «el tiempo» y «la materia» en sus



cuadros. Sin embargo no tienen que ver estos pensamientos con la filosofía del Extremo Oriente; Koichi Ono es un fenomenólogo que intenta proyectar en sus obras artísticas los procesos de la conciencia en el transcurso del tiempo. Su montaje más bonito lo hizo con Giannozzo, con el cual suele colaborar Wewerka en otros proyectos. Así lo hará el año que viene con Raffael Rheinsberg. Eberhard Blum combina «ver» y «oir» en sus conceptos. Casi se puede decir que son dibujos que suenan y sonidos dibujados. Blum ha reestrenado a menudo obras históricas como por ejemplo de Schwitters y Depero en las cuales están combinados sonidos, tonos y colores a causa de reflexiones similares a las de Ono. Wolfgang Nieblich se dedica, como dije antes, al lenguaje convertido en un objeto y lo manifiesta con libros demostrándonos una vez más que nuestra imaginación ya no tiene flexibilidad. A su exposición acudieron muchos que no eran público habitual de las galerías. Un galerista en Berlín no carece de preocupaciones: con el público, con la multitud de galerías y con el número limitado de coleccionistas. La oferta sí es amplia y va en aumento, la receptividad, sin embargo, llega a sus límites. Descubrimientos fuera de las tendencias actuales son devorados por la maquinaria de los medios y un poco más tarde olvidadas, lo tienen muy difícil. Michael Wewerka se preocupa precisamente de tales descubrimientos. En el «balance Interino» durante las 36 horas de arte, que presenta a todos los artistas de la galería juntos, habrá en medio de la gran sala una «mesa de artistas». Todos los días desde las 6 hasta las 8 de la tarde, estará invitado el público a buscar el contacto de los artistas por medio del contacto con las obras.

Bernhard Schulz



# KUNST IST IN BERLIN · III/85

Brusberg, Kurfürstendamm 213, Tel. 882 76 82, Mo.-Fr. 10-13, 14.30-18.30, Sbd. 10-14  
bis 27.7.: **Henri Laurens**

3.8.-31.8.: **4 junge Berliner**

7.9.-30.10.: **Bilder vom Menschen II**

Haas, Niebuhrstraße 5, Tel. 882 70 06, Mo.-Fr. 15-18.30, Sbd. 11-14

6.7.-27.7.: **Adamski, Bömmels, Dahn, Dokoupil, Kezer, Naschberger**

September: **Mimmo Paladino**

Lietzow, Knesebeckstraße 32, Tel. 881 28 95, Di.-Fr. 10-13 u. 15-18, Sbd. 10-14

10.7.-24.8.: **15 Jahre Galerie Lietzow**

30.8.-28.9.: **Albert Merz**

Nothelfer, Uhlandstraße 184, Tel.: 881 44 05, Di.-Fr. 14-18.30, Sbd. 10-14

Juli/August: **Künstler der Galerie**

September: **Jürgen Messensee**

Nothelfer, Hagelberger Straße 10c, Tel.: 785 55 77, Di.-Fr. 15-19, Sbd. 10-14

Juli/August: **Künstler der Galerie**

September: **Hermann Krauth**

Petersen, Pestalozzistraße 106, Tel.: 313 45 08, Mo.-Fr. 15-19, Sbd. 11-18

September: **Jan Voss**

Poll, Lützowplatz 7, Tel.: 261 70 91, Mo. 10-13, Di.-Fr. 11-13 u. 16-19, Sbd. 11-15

Juli: **Arroyo, Duwe, Hélión, Gabriel, Hödicke**

9.9.-5.10.: **Rafael Canogar: Hommage à Julio Gonzalez**

Skulima, Niebuhrstraße 2, Tel.: 881 82 80, Di.-Fr. 14-18, Sbd. 10-14

Juli: **Helmut Middendorf**

August: **Künstler der Galerie**

13.9.-17.10.: **Pizzi Cannella**

Wewerka Gallery, Fasanenstraße 41A, Tel.: 882 67 39, Di.-Fr. 14.30-18.30, Sbd. 10-14

September: **Sergé Spitzer, Dennis Oppenheim**

Zellermayer, Fasanenstraße/Ludwigkirchstraße 14, Tel.: 883 41 44,  
Di.-Fr. 15-18.30, Sbd. 11-14

Juli: **Richard Hambleton**

August: **Herbert Wiegand**

September: **Heinz Kleine - Klopries**

daadgalerie, Kurfürstenstraße 58, Tel.: 261 36 40, Mo.-Sbd. 15-20, So. 14-18

bis 14.7.: **Jaroslav Kozlowski**

20.7.-4.8.: **Emilio Rodriguez-Larain**

2.9.-6.10.: **Australische Künstler**

**Besonderer Ausstellungshinweis:**

Nationalgalerie, Potsdamer Straße 50

12.7.-25.8.1985:

Von Courbet bis Beuys. Neuerwerbungen der Nationalgalerie 1975-85  
27.9.-12.1.1986: 1945-1985 Kunst in der Bundesrepublik Deutschland

## Berliner Galerien Juli-Sept. '85



Exposición organizada por: Centro Cultural + Galería Poll.

COPYRIGHT © 1985.

Traducción de: Michael Schmidt.

Fotografías:  
Michael Schmidt  
Jochen Littkemann, Berlín  
Jörg-Peter Anders, Berlín

Impreso en España

PORTADA: G. L. Gabriel



### **Comité de Organización:**

Alcalde de Madrid: *Enrique Tierno Galván.*

Concejal Delegado del Área de Cultura, Educación y Deportes: *Enrique Moral.*

Concejal de Cultura: *Ramón Herrero.*

Director del Centro Cultural de la Villa: *Antonio Gómez Rufo.*

Director de la Galería Poll: *Eva Poll.*

### **Ficha técnica:**

Comisariado de la Exposición: *Eva Poll y Lothar C. Poll.*

Coordinación general: *Margarita Arias.*

Promoción e imagen: *Eduardo López.*

Fotografía: *Michael Schmidt, Jochen Littkemann y Jörg-Peter Anders.*

Traducción: *Ricardo Sánchez y Eva Marie Bauder.*

Maquetación del catálogo: *Galería Poll.*

Montaje: *Macarrón, S.A.*

Diseño de la sala: *Diego Moya y Jaime Gil.*

Realización y producción: *Elba.*

### **Centro Cultural de la Villa - Exposiciones:**

Director del Centro: *Antonio Gómez Rufo.*

Gerente: *Justiniano Gómez.*

Colaboradora de Dirección: *Teresa Moreno.*

Ordenación económica: *Juan Rey.*

Ordenación administrativa: *Lucía Pérez.*

Secretaría de Dirección: *Isabel Baeza.*

Secretaría de Dirección: *Soledad Llorente.*

Encargado de personal: *Eduardo Ordóñez.*

Electricidad: *Felipe García Alcázar.*

Ceremonial y etiqueta: *Antonio Alcubilla Arandilla.*

Ceremonial y etiqueta: *Sandalio Esteban.*

Ceremonial y etiqueta: *Felipe García Camuerga.*

Ceremonial y etiqueta: *Enrique Vallejo.*

Operario: *Benito Mérida.*

Operario: *Antonio Pérez Pérez.*



Esta exposición ha sido organizada  
por el Centro Cultural de  
la Villa y la  
Galería Poll

Agradecemos la colaboración de las Galerías George Nothelfer, Lietzow, Petersen y Wewerka.

Ayuntamiento de Madrid







