

# Plaza de LA REMONTA



Ayuntamiento de Madrid

Ayuntamiento de Madrid

Junta Municipal de Tetuán







FM-3023

63/3652

x

R/89.038



*a mi plaza*

*... quedo prendido en mi mente de rapaz en agraz, aquella tu imponente imagen, espacio pleno en libertades, compartidor de mis ensoñaciones del entonces y aún hoy en día que me otorgas en mi plácida otoñez el disfrutar de tu ámbito, doy recuerdo de cuantos gratos instantes en comunidad me deparases.*



F M - 3053

23/2225

x

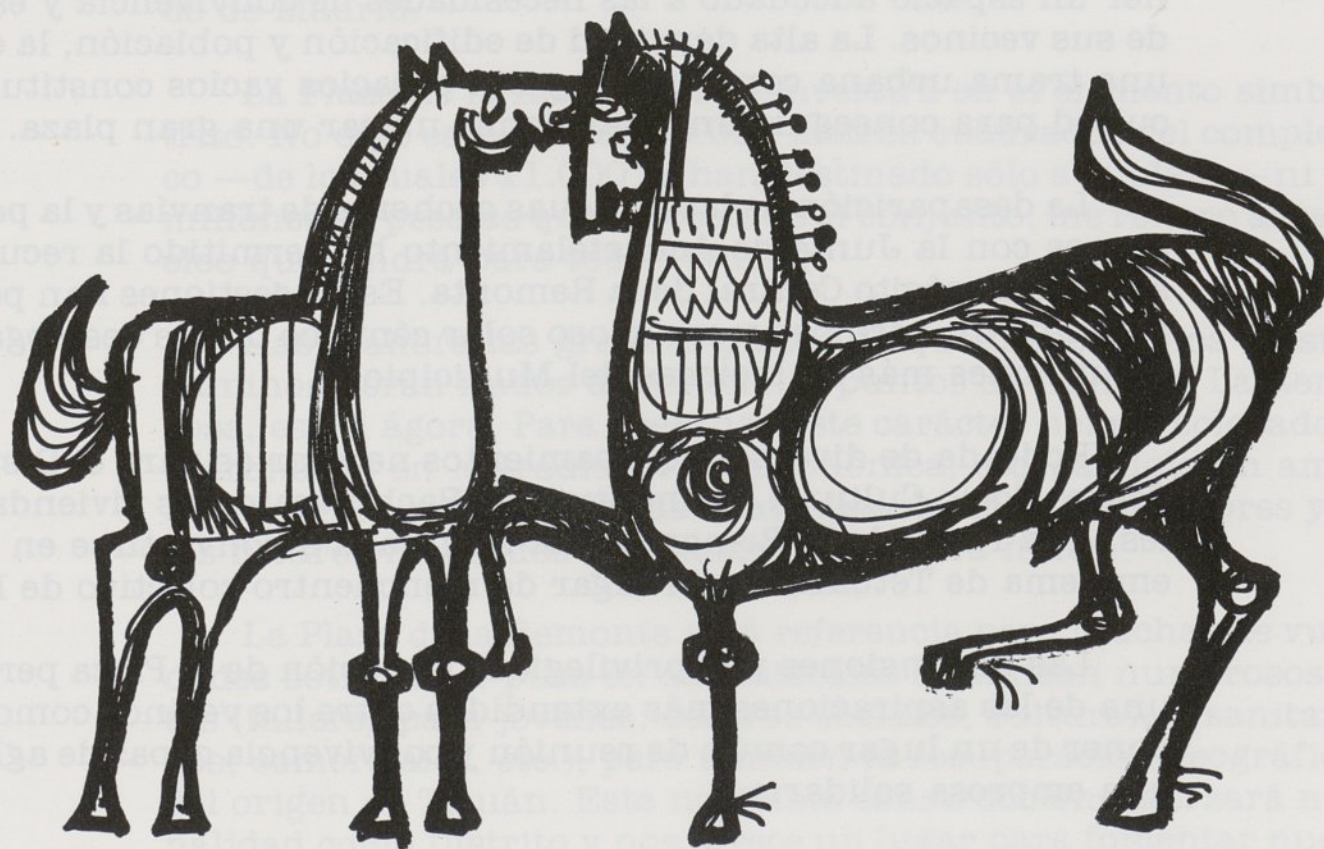
2/8.0.38



a mi plaza

... quedo prendido en mi mente de tapas en agitar, aquella tu im-  
mente imagen, espacio pleno en libertades, compartidor de mis ensoña-  
ciones del entonces y aún hoy en día que me otorga en mi placida otoñez  
el disfrutar de tu ámbito, hoy recuerdo de cuantos gestos instantes en  
comunidad me deparares.

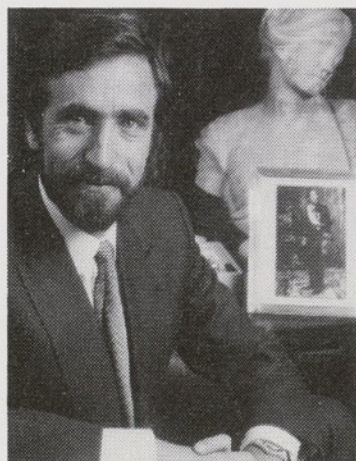




Juan BARRERO GALIANO  
Alcalde de Madrid







Una de las principales aspiraciones de esta Administración municipal ha sido recuperar Madrid para disfrute de sus habitantes. Por este motivo, se ha puesto especial énfasis en la búsqueda de espacios singulares que sirven para definir la personalidad de los distintos barrios y distritos de nuestra ciudad, de forma que se conviertan en centros de participación y convivencia colectiva.

Esta tarea, sin embargo, no siempre ha sido fácil, pues en numerosos distritos la obtención de un solar o espacios libres es poco menos que una aventura. A pesar de estas dificultades se han remodelado plazas, se han recuperado viejos y antiguos edificios, se han creado parques y jardines.

Tetuán es una zona donde existían importantes dificultades para obtener un espacio adecuado a las necesidades de convivencia y esparcimiento de sus vecinos. La alta densidad de edificación y población, la existencia de una trama urbana consolidada y sin espacios vacíos constituían una dificultad para conseguir un solar donde ubicar una gran plaza.

La desaparición de las antiguas cocheras de tranvías y la permuta de terrenos con la Junta de Acuartelamiento ha permitido la recuperación del antiguo Depósito Central de la Remonta. Estas gestiones han permitido disponer de un hermoso y espacioso solar céntrico donde desplegar una de las actuaciones más ambiciosas del Municipio.

Rodeada de diversos equipamientos necesarios para el Distrito como el Centro Socio-Cultural, el Instituto de Bachillerato, las viviendas municipales..., la Plaza de la Remonta está destinada a convertirse en el símbolo y emblema de Tetuán, en un lugar de reencuentro colectivo de los vecinos.

Las dimensiones y la privilegiada situación de la Plaza permiten llenar una de las aspiraciones más extendidas entre los vecinos como es la de disponer de un lugar común de reunión y convivencia capaz de aglutinarles en una empresa solidaria.

Quiero felicitar a la Junta y a los vecinos de Tetuán porque desde hoy disponen de esta nueva Plaza, lugar de encuentro y reunión privilegiados, que necesitará de la participación de los vecinos para hacerlo una realidad.

Con mis mejores deseos de éxito, bienvenida sea la Plaza de la Remonta, futuro centro de la vida colectiva de Tetuán.

**Juan BARRANCO GALLARDO**  
**Alcalde de Madrid**





Queridos vecinos: quizá haya pocas palabras con tanta resonancia social como «plaza». Al pronunciarla inmediatamente nos acuden a la mente imágenes de tardes tranquilas de verano, de charlas inalterables, de reunión vecino con vecino, de juegos infantiles. Toda la esencia de la relación comunal se resume en la semántica de esta palabra.

Aunque solamente se diera este motivo, me parecería más que suficiente para convocaros a todos, para que nos alegráramos todos los que aquí vivimos por disponer de una plaza como la de la Remonta.

Difícilmente podrían imaginar los primitivos moradores de estas tierras, llegados recién terminada la guerra de Africa, que el lugar donde acamparon e instalaron su cuartel iba a ser con el tiempo la plaza más grande de Madrid.

La Plaza de la Remonta se convertirá en el elemento simbólico del Distrito. No digo esto por los 20.000 metros cuadrados del complejo urbanístico —de los cuales 11.000 se han destinado sólo a la plaza— ni por los 1.805 millones de pesetas que ha costado el conjunto, me refiero al carácter de núcleo que tendrá para todo Tetuán.

Hasta ahora las grandes plazas de que disponíamos (Castilla y Cuatro Caminos), eran nudos de conexión, puntos de tránsito. La Remonta es otra cosa, es un ágora. Para acentuar este carácter hemos colocado un templete entroncado en la tradición decimonónica, otorgándole un ambiente que a buen seguro revitalizará las nostalgias de nuestros mayores y se adosará a los futuros recuerdos de quienes son ahora niños.

La Plaza de la Remonta será referencia para muchas de vuestras actividades cotidianas, pues en sus laterales se alinean numerosos equipamientos (talleres para jóvenes, centros sociales, culturales, sanitarios, educativos, comerciales, etc.), pero también la recuperación geográfica e histórica del origen de Tetuán. Esta novísima construcción reforzará nuestra personalidad como Distrito y nos ofrece un lugar para fomentar nuestro espíritu social.

**Leandro CRESPO VALERA**  
**Concejal-Presidente de la**  
**Junta Municipal de Tetuán**







Cuarteles de la  
Remonta,  
primeros de siglo.

## ANTECEDENTES DE LA PLAZA

El complejo de la Remonta supone no sólo la mayor operación urbanística en nuestro Distrito sino también una de las mayores emprendidas en Madrid por la actual corporación. Su emplazamiento lo delimitan las calles de Bravo Murillo, Capitán Blanco Argibay, Azucenas y Müller, y la historia de su solar es tan dilatada como la del propio Tetuán.

Las primeras edificaciones de Tetuán datan de la última mitad del siglo XIX.

Un feliz acontecimiento vendrá a romper la bucólica calma de estos encinares y supondrá la aparición de los primeros asentamientos en la zona: el fin de la guerra de Africa. Tras la firma del tratado del 26 de abril de 1860 las tropas victoriosas de O'Donnell se dirigen a Madrid. Antes de su entrada en la capital, que se produjo el 11 de mayo, acampan durante un tiempo en la Dehesa de Amanié, en un lugar al que se dio el nombre de Tetuán de las Victorias. Las gentes de Madrid y alrededores, acuden por millares. Unos a felicitar a sus soldados; otros, más pragmáticos, a vender sus mercancías a visitantes y visitados.

Algunos comerciantes, entre los que no faltaron veteranos de la guerra de Africa, comprendieron que aquellas tranquilas llanuras que tanta notoriedad habían adquirido, tan cercanas a la capital y tan lejanas de sus aperturas, no tardarían en convertirse en lugar de asueto de muchos madrileños y decidieron instalarse allí definitivamente, convirtiéndose así en los primeros pobladores. No se equivocaron.

Cinco años después escribe Cayetano Rosell en su Crónica de la provincia de Madrid:



«En el camino que desde Madrid conduce a Chamartín, que es la carretera de Francia, se ha construido últimamente un caserío con el nombre de Tetuán, que si continúa como ha empezado será en breve punto de consideración, al cual concurren diariamente, y sobre todo los domingos y días festivos, multitud de ómnibus que parten desde la puerta de Bilbao, conduciendo gente a los merenderos que existen en aquel sitio.»



En verdad puede calificarse a Tetuán de caserío, pues hacia 1865 casi todas se agrupan en dos grandes núcleos: alrededor de Cuatro Caminos y entre San Pedro (hoy Alonso Castrillo) y General Margallo. Y decimos casi todas porque hay unas cuantas más al norte: el «Ventorro del tío Felipe», el Parador de Buenavista (que con el correr del tiempo sería fábrica de curtidos y estaba en lo que hoy es la Castellana), el «Ventorro del Milagro», el Parador de los Castillejos (también en la Castellana pero más al norte), las oficinas y estación del tranvía y la Quinta de los Castillejos. Estos dos últimos edificios se asentaban exactamente en el solar que nos ocupa. Las instalaciones del tranvía llegaron hasta nuestros días convertidas en cocheras de la E.M.T. No así la Quinta que fue sustituida por el Cuartel de la Remonta que da su nombre a la nueva Plaza.

Barquillero,  
sillero,  
trapero,  
zapatero,  
personajes  
de la  
época.



Remonta, en su acepción militar, significa reemplazo de las bajas sufridas entre los caballos. Esta operación que hoy nos parece tan extraña era a finales del siglo pasado de vital importancia para cualquier ejército. El caballo era a un tiempo elemento de transporte y pieza básica del arma más poderosa: La Caballería. Una nación con pocos o malos caballos era una nación vulnerable. Angustiado por esta evidencia, el Brigadier don Francisco de Paula Vassallo, Coronel del Regimiento de Pavía, escribe en febrero de





1844 un proyecto titulado: «De la Remonta del Ejército», que viene a completar otro más general que presentara diez años atrás («Sobre la Caballería. Proyecto de su organización»). En él nos explica:

«De tres modos pueden surtirse de caballos los Regimientos. Por compra directa, por la de tusones (potros menores de dos años) para la recria, y por medio de requisición. No hablaré de este extremo tan ilegal como destructor, al que sólo es dado acudir cuando las naciones tienen que ponderarse en defensa de sus más sagrados derechos, constituyéndose todos los ciudadanos en hombres de armas; extremo que, por no tener el menor partidario, le haré desaparecer de mi relato.»

De las dos alternativas restantes el autor se decanta por la recria pues, según dice:

«Con esto gana mucho la caballería, y está demostrado que los mejores caballos y de más larga vida que tienen los cuerpos, son los procedentes de las recrias. La razón convence, sabiéndose que los buenos pastos de las dehesas, abundante paja, cómodos establos, y cuidados que los particulares no pueden dar, sino a grandes dispendios, lo reciben nuestros potros en los establecimientos del arma, y en éstos y con aquéllos se desarrollan, nutren, se hacen de alzada y preparan para una larga duración.»

Por aquel entonces de las veintiún Remontas existentes en 1803, ubicadas en su mayoría en Andalucía, quedaban tan sólo dos: la de Baena y la de Ubeda. El Brigadier de Paula propone crear un Cuerpo de Remonta del Ejército con cuatro establecimientos: los dos referidos y otros tantos en Sevilla o Cádiz y Extremadura.

Instalación  
de la  
Policía  
Nacional





Ya fuera por los desvelos de éste y otros ilustres militares, ya por lo precario de la situación, en el primer cuarto del nuevo siglo se crea una Dirección y Fomento de la Cría Caballar en el Ministerio de la Guerra al mando de un Brigada, así como siete depósitos de recria y doma, ocho de sementales y tres yeguas militares.



De esa misma época data el Depósito Central de la Remonta que se levanta sobre los terrenos de la antigua Quinta de los Castillejos. Dice Antonio de Mendoza en su «Monografía geográfico-histórica de Chamartín de la Rosa», publicada en 1929:

«El Depósito Central de la Remonta es un cuartel, con ninguna apariencia de Cuartel y muy mucha de una gran Casa de Campo, sito en la calle de O'Donnell (hoy Bravo Murillo). Su misión es proporcionar caballos sementales a las remontas provinciales.

Además del amplio patio, donde en un especial abrevadero abreva el ganado, y de un bien cuidado jardín-huerta, hay un pabellón para oficinas, y otros donde existe la cocina, el comedor pletórico de luz y capaz para unos trescientos soldados, la habitación para baños y duchas, la peluquería con sillones-camas, el hospital limpiísimo, amén de una escuela para analfabetos, taller para guarnicionería, zapatería y botiquín. La mayor parte de las cuadras dan a la calle de Pablo Iglesias, las cuales sufrieron un voraz incendio en el 1928.»

Como puede verse, aquel cuartel de 1929 de apenas doscientos soldados, al mando del Coronel don Bonifacio Martínez, era un lugar tranquilo (excepción hecha del referido incendio). En 1931 esa paz se verá rota. Así lo refiere don Félix Morales Parra en su «Monografía sobre Tetuán de las Victorias», en 1928:

«Cuando, en el mes de mayo de 1931, los revolucionarios se entregaron a la quema de iglesias y de conventos, vinieron a destruir la nuestra (se refiere a Ntra. Sra. de las Victorias). Llegaron con las teas encendidas hasta la encrucijada de las calles General Margallo y de Tetuán (hoy Roble), pero un Sargento del Cuartel de la Remonta, hijo de Tetuán, el hoy comandante don Félix Parra, se enteró a tiempo de los propósitos de aquellos desalmados, reclutó voluntarios en el cuartel para salvar la iglesia, saliendo a espantarlos y haciéndoles huir sin que consiguieran realizar sus siniestros propósitos.»

El piadoso celo de aquellos soldados de nada sirvió, pues lo que no pudo el fervor revolucionario lo hizo la necesidad, y la iglesia fue destruida poco a poco para reparar con sus escombros los destrozos de los bombardeos.

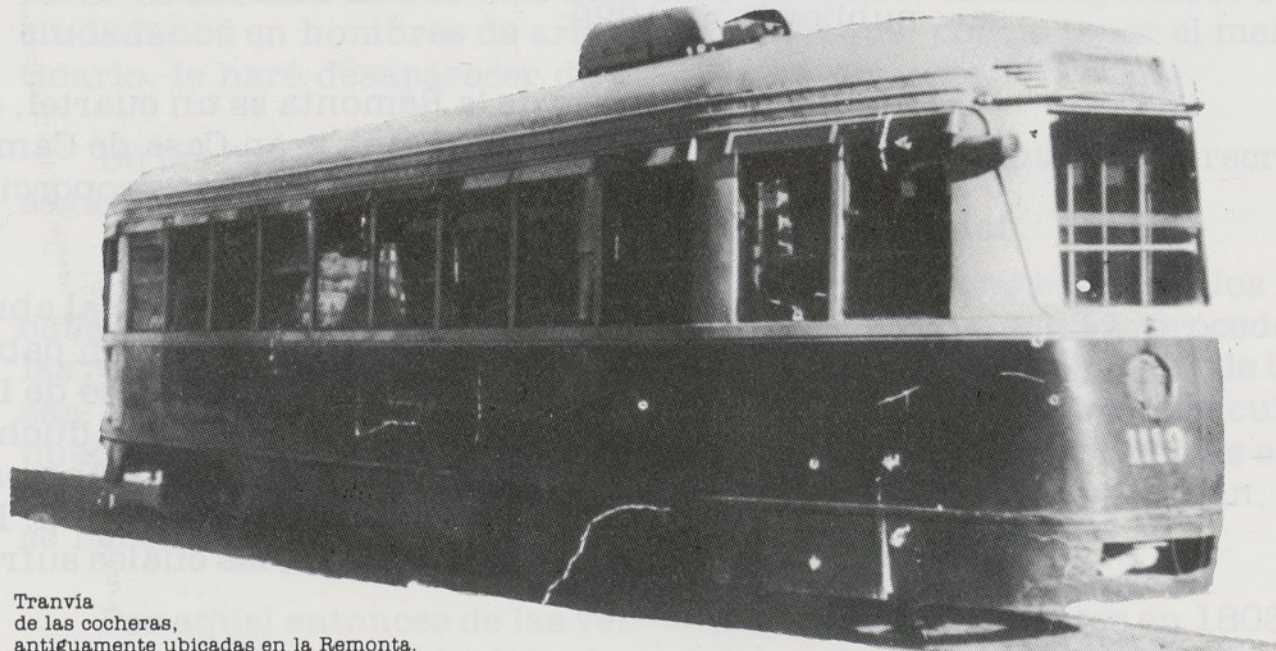






Al final de la guerra el cuartel recobró su vida habitual, pero nada volvió a ser lo mismo. Se había consolidado para siempre lo que parecía una sinrazón: la Caballería sin caballos. Las funciones de estos bellos animales las desempeñaban con ventaja automóviles y blindados y las remontas perdieron en gran parte su razón de ser.

Este período de languidez culmina, por fin, con la utilización de las instalaciones del antiguo Depósito Central de la Remonta por los escuadrones de la Policía Armada.



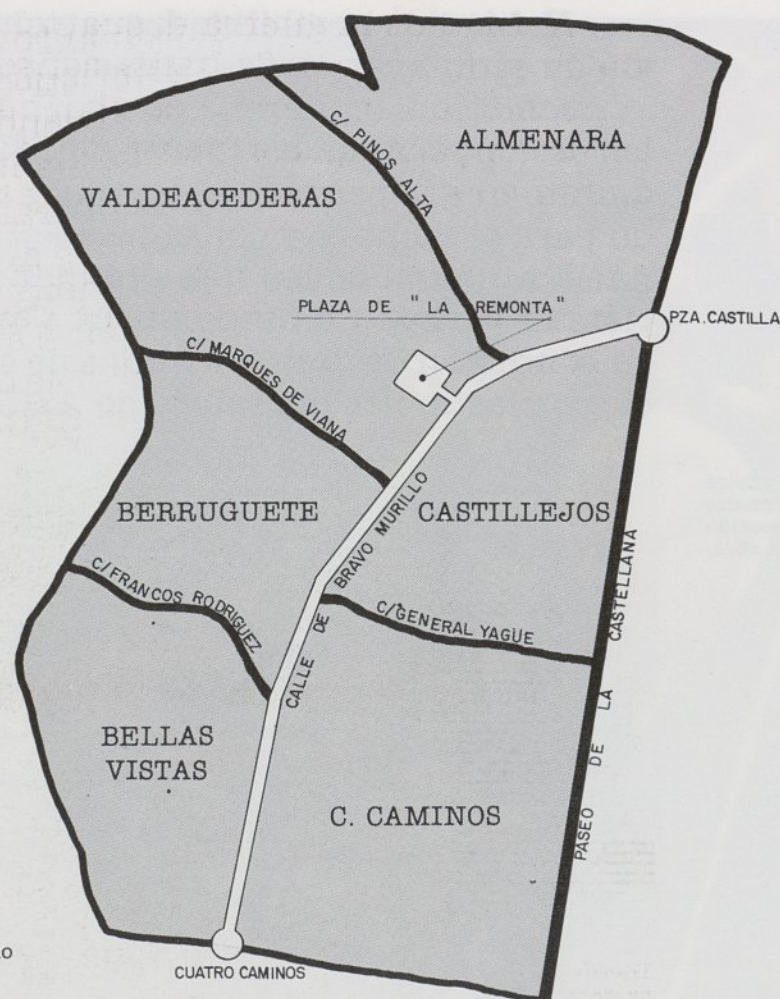
Tranvía  
de las cocheras,  
antiguamente ubicadas en la Remonta.

A la llegada de la primera corporación democrática, la zona de la Remonta afronta un futuro incierto; al norte las cocheras de la E.M.T. y al sur el cuartel habían perdido su razón de ser. Ambas instalaciones, concebidas para estar en las afueras de Madrid, fueron engullidas por el crecimiento de nuestra ciudad que las rodeó por completo, condenándolas a la muerte por asfixia. Completando la manzana al oeste, en la calle Müller, se encontraban una serie de edificaciones de principios de siglo de pésimas condiciones de habitabilidad.





## OBJETIVOS PROPUESTOS



Viendo el plano  
la Plaza está  
situada en el  
centro del Distrito

Un solar de esas características ofrecía una ocasión única e irrepetible para suplir algunas de las carencias del Distrito. Sus dimensiones y su situación privilegiada, al borde de Bravo Murillo, eje vertebrador del Distrito, y Capitán Blanco Argibay que comunica a éste con el Barrio del Pilar, los convertían en el marco idóneo para una gran operación de promoción pública. La Gerencia Municipal de Urbanismo había llegado a un acuerdo con la Junta Central de Acuartelamiento para sacar del casco urbano las instalaciones militares que, por sus características, requerían una ubicación alejada de las aglomeraciones de Madrid. Este acuerdo se materializó en una permuta de terrenos y afectó entre otros cuarteles al de la Remonta. La posibilidad de unir este espacio al que ocupaban las antiguas cocheras de Tetuán abrió paso a una intervención definida desde el principio como una «intervención pública de recalificación de una amplia zona del barrio de Tetuán».

Una vez que se obtuvo la titularidad municipal de la mayor parte del suelo se planteaba una doble cuestión: qué uso darle y qué hacer con el núcleo de infravivienda existente.







Había dos posibilidades: aprovechar el espacio para paliar la deficiencia de equipamientos característica de la zona norte de Tetuán o emprender la promoción municipal de viviendas. Pero un espacio como el descrito encerraba posibilidades insospechadas en otro terreno: dotar al Distrito de un ámbito que le permitiera recuperar su identidad urbana, un espacio pensado para el hombre y consagrado al vecino. Esa función no podían desempeñarla ninguna de las tres grandes plazas existentes: la de Castilla, y la glorieta de Cuatro Caminos unían a su carácter periférico respecto al Distrito su condición de grandes nudos de comunicaciones, la de Picasso está rodeada por las moles opresivas de AZCA.

Los oficios tradicionales en la ejecución de la obra.



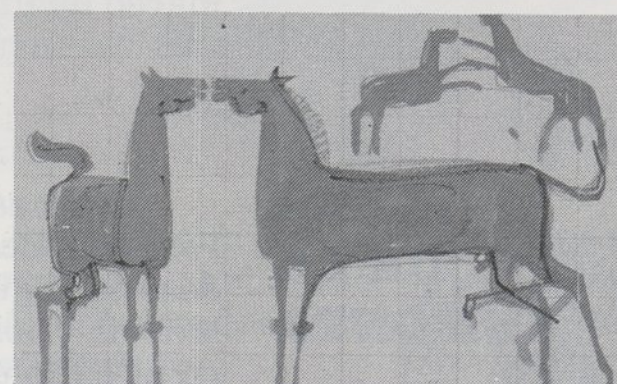
Por último la calle de Bravo Murillo, en otro tiempo lugar de encuentro, aparece cada vez más centrada en los usos comerciales y más congestionada. La solución elegida finalmente tiene como idea motriz y objetivo central dotar a Tetuán de un gran espacio cívico que se constituya en pieza urbana estructurante, pero cubre también las dos necesidades apuntadas, de equipamiento y de vivienda.

Para cubrir el primer objetivo se optó por la solución de la plaza porticada. Esta plaza, que con sus más de 11.000 metros cuadrados supera a la Plaza Mayor, dispone al sur una amplia zona equipada con bancos, zona estancial, fuente y juegos infantiles, situada exactamente en lo que fue el patio del antiguo Cuartel de la Remonta. El resto de su superficie presenta un pavimento de materiales nobles y en el centro se levanta un templete pensado para facilitar un marco idóneo a las fiestas y actos culturales a desarrollar en este espacio.





Acto de colocación  
de la primera piedra  
de la Remonta.  
En febrero de 1984.







La Plaza está diseñada para ejercer un triple atractivo, por su carácter de espacio abierto y no especializado, por su ubicación central y ligeramente elevada, y por su integración en la vida cotidiana del Distrito. La ausencia de compartimentación alguna la confiere un carácter de espacio único articulado en torno al templete central, permitiendo una multiplicidad de usos. No es el complemento de un edificio singular ni la confluencia de una serie de arterias, es un fin en sí misma. Se trata de recuperar el concepto de Plaza Mayor, donde igual se comercia que se pasea, se festeja o se vive. La Plaza será exactamente lo que sus usuarios quieran que sea en cada momento.

El carácter de centralidad y de espacio con personalidad propia se ha reforzado al aprovechar su situación ligeramente elevada respecto al entorno. A ella se accede ascendiendo, con lo que se crea una discontinuidad visual que permite percibir la plaza y las calles que en ella convergen como realidades diferenciadas.

Sin embargo, y este es su tercer atractivo, se ha evitado el peligro de crear un enclave ajeno a su entorno y desintegrado del mismo. La Plaza está íntimamente relacionada con el mismo no sólo por respetar su tipología constructiva, sino también por concentrar a su alrededor elementos de la vida diaria.

Estas edificaciones, a las que nos referimos más adelante, vienen además a cubrir las carencias que habíamos enunciado. Por un lado se dota a una zona que había experimentado un crecimiento sin concesiones a las necesidades de equipamiento más elementales de viviendas sociales de enseñanza, talleres para la juventud, centro de tercera edad, un centro de servicios sociales, un centro de salud, una comisaría y un centro comercial. Por otro lado, las viviendas amplían la oferta de promoción municipal además de resolver el problema del realojamiento de los inquilinos de las corralas preexistentes.

Por último, hay que señalar el protagonismo municipal, como inductor y director de la dinámica de la intervención desde el primer momento, en el marco de una actuación de promoción municipal que ha tratado de constituir un ejemplo de cómo han de hacerse las cosas en este sentido.

## **LA PLAZA DE LA REMONTA**

La Plaza de la Remonta está pensada como un espacio muy sencillo de Plaza porticada, de forma bastante regular (aprox. 100 x 100 m.) alternándose su regularidad en su zona sur, donde se abre un pequeño jardín arbolado de unos 2.800 metros cuadrados, exactamente sobre el lugar que ocupó el patio del Cuartel de la Remonta, con sus especies ya crecidas.



Solar  
sobre el  
cual se  
ubica  
la Plaza.



El gran espacio central de la Plaza podrá servir de marco físico a todo tipo de actividades populares y de relación (fiestas, actos culturales o sociales, ventas esporádicas, etc.), por lo que se plantea la ubicación exclusivamente de un templete de música que facilite el desarrollo de esta serie de funciones públicas tradicionales en un barrio como el de Tetuán.

Definido el uso principal de la Plaza, era necesario tratar de utilizar, en el diseño del pavimento, materiales que enraizados con el carácter del ba-

Construcción  
del aparcamiento  
bajo la Plaza.



rio a través de su historia constructiva. Por todo ello se ha decidido que el ladrillo se convierta en el gran protagonista del pavimento, entroncando con la tradición de alrifes que tiene Tetuán y buscando la recuperación de un oficio noble y algo degradado en la actualidad.





Se proyecta un pavimento formado por una malla ortogonal de caminos jerarquizados compuestos por losas de piedra caliza, dejando entre sí unos paños que se construirán con ladrillos de tejar, introduciendo geometrías sucesivas de piedra caliza, y, por último, una faja de pizarra en el centro del paño para que contraste con los tonos claros de la caliza.

Tiene otra connotación la decisión de utilizar el ladrillo de tejar en la pavimentación, y es la importante tradición de este material en algunas plazas populares italianas como en la Piazza del Campo de Siena o en Urbino, sin olvidarnos del uso que la cultura árabe tiene del ladrillo en España.



Proceso de  
pavimentación  
de la Plaza.

Es importante en la configuración del espacio de la Plaza el templete o quiosco de la música proyectado en su centro geométrico y pensado de una forma más clásica y teatral que los habituales templetes de fundición del siglo XIX, como un intento de que su forma responda a las múltiples actividades lúdicas que se producen de forma popular. El templete está alineado con una diagonal del jardín, de manera que la vegetación sirva de fondo a las actuaciones musicales o de cualquier tipo que se programen.

Entre la zona pavimentada y el jardín existe una diferencia de cota aproximada de unos 60 centímetros que se resuelve con dos corridas cerrando el espacio, remantando en unas rampas de acceso para los minusválidos.

El patio inglés del ambulatorio existente, se protege con una valla mixta de fábrica de ladrillo y elementos metálicos de tubo, por donde puedan trepar diversas plantas, que acaben conformando una barrera vegetal.



Templete,  
ajardinamiento  
y viviendas  
dentro de  
la Plaza.



El ajardinamiento a efectuar en la Plaza de la Remonta, se limita a la plantación de frondosas (árboles de hoja caduca) para potenciar la zona de sombra en verano y el soleamiento en invierno, complementando a los árboles ya existentes, que se respetan en la medida que su estado lo permita, eliminando aquellos que por esa condición no puedan quedar integrados en la zona de arboleda que sirve de fondo a las actuaciones que puedan realizarse en el templete.

La Plaza se completa con un aparcamiento subterráneo que se encuentra ubicado bajo la misma. Con entrada por el Pasaje de la Remonta (antes Capitán Fernández Silvestre) tiene una capacidad de 140 plazas, una parte de las cuales será de utilización pública y la otra para residentes.







## EL COMPLEJO DE LA REMONTA EN CIFRAS

Una actuación tan compleja no hubiera sido posible sin la colaboración de distintos organismos. El Ministerio de Educación y Ciencia corre con los gastos del centro escolar, el de Interior con los de la comisaría, el centro comercial y el aparcamiento vendrán financiados por la iniciativa privada, la Empresa Municipal de la Vivienda se ocupa de las promociones emprendidas y el Ayuntamiento financia la Plaza, el Centro de Servicios Sociales y el Aparcamiento.

En total, una superficie afectada de más de 20.000 metros cuadrados de los que 11.000 constituyen la mayor plaza porticada de Madrid, con una inversión global de 1.805.000.000 de pesetas desglosada como sigue:

|   | Promotor                 | Superficie de parcela (m <sup>2</sup> ) | Superficie edificada (m <sup>2</sup> ) | Número de plantas | Número de viviendas | Número de plazas de aparcamie. | Presupuesto en millones |
|---|--------------------------|---|--|-------------------|---------------------|--------------------------------|-------------------------|
| Expropiación viviendas                            | Ayto. de Madrid          | —                                       | —                                      | —                 | —                   | —                              | 123                     |
| Plaza   | Ayto. de Madrid          | (1) (*)<br>11.095                       | —                                      | —                 | —                   | —                              | 104 (')                 |
| Aparcamiento subterráneo bajo Plaza               | Ayto. de Madrid          | (1)<br>1.785                            | 3.820                                  | 2                 | —                   | 135                            | 85                      |
| Viviendas promoción pública (E.M.V.) 1.ª Fase     | Ayto. de Madrid (E.M.V.) | (1)<br>790                              | 5.833,47                               | 5 + ático         | 48 + Loc. Comerc.   | —                              | 153 (')                 |
| Viviendas promoción pública (E.M.V.) 2.ª Fase     | Ayto. de Madrid (E.M.V.) | 695                                     | 3.219,48                               | 5 + ático         | 34 + Loc. Comerc.   | —                              | 120 (')                 |
| Viviendas promoción pública (E.M.V.) 3.ª Fase (a) | Ayto. de Madrid (E.M.V.) | 1.050                                   | 5.275                                  | 4 y 6             | 44 + Loc. Comer.    | —                              | 176 (')                 |
| Viviendas promoción pública (E.M.V.) 3.ª Fase (b) | Ayto. de Madrid (E.M.V.) | 200                                     | 770                                    | 4                 | 6                   | —                              | 24 (')                  |
| Centros Servicios Sociales                        | Ayto. de Madrid          | (1)<br>652                              | 1.925,91                               | 3                 | —                   | —                              | 140 (')                 |
| Centro Comercial                                  | Ayto. de Madrid          | (1)<br>1.645                            | (1)<br>5.397,00                        | 4 + sót.          | —                   | 90                             | 480                     |
| Escolar BUP                                       | M.º Educ. Ciencia        | (1)<br>3.387                            | (2)<br>6.000,00                        | 5 + sót.          | —                   | —                              | 250 (2)                 |
| Comisaría   | M.º del Interior         | (1)<br>600                              | (2)<br>2.820,00                        | 4 y 6             | —                   | —                              | 150 (2)                 |

(\*) De los cuales 2.700 m<sup>2</sup> son de zona verde.

(1) Datos deducidos de medición en plano E: 1:500.

(2) Datos provisionales.

(') INVERSIONES MUNICIPALES ..... TOTAL PTAS.: 840.000.000

(') INVERSIONES NO MUNICIPALES ..... TOTAL PTAS.: 965.000.000

INVERSIONES PLAZA DE LA REMONTA ..... TOTAL PTAS.: 1.805.000.000



## **CENTRO SOCIO- CULTURAL**

Además de la Plaza de la Remonta, verdadero elemento vertebrador del proyecto, se pone en funcionamiento también el nuevo Centro Socio-Cultural de la Remonta. Situado en la zona sur de la plaza que le da nombre y con forma de «L», comprende una superficie construida de 1.925,91 metros cuadrados, de los cuales 171,60 metros cuadrados son de zona porticada.

El nuevo Centro Socio-Cultural tiene como objetivo cubrir una serie de deficiencias que existían en el Distrito, dirigiendo sus actividades a diferentes sectores del mismo: niños, jóvenes, jubilados y a todos los vecinos en general. En su interior se albergarán: un centro de servicios sociales, un club de tercera edad, talleres para la juventud y centro de salud buco-dental.

Centro  
Socio-Cultural  
de la Remonta.





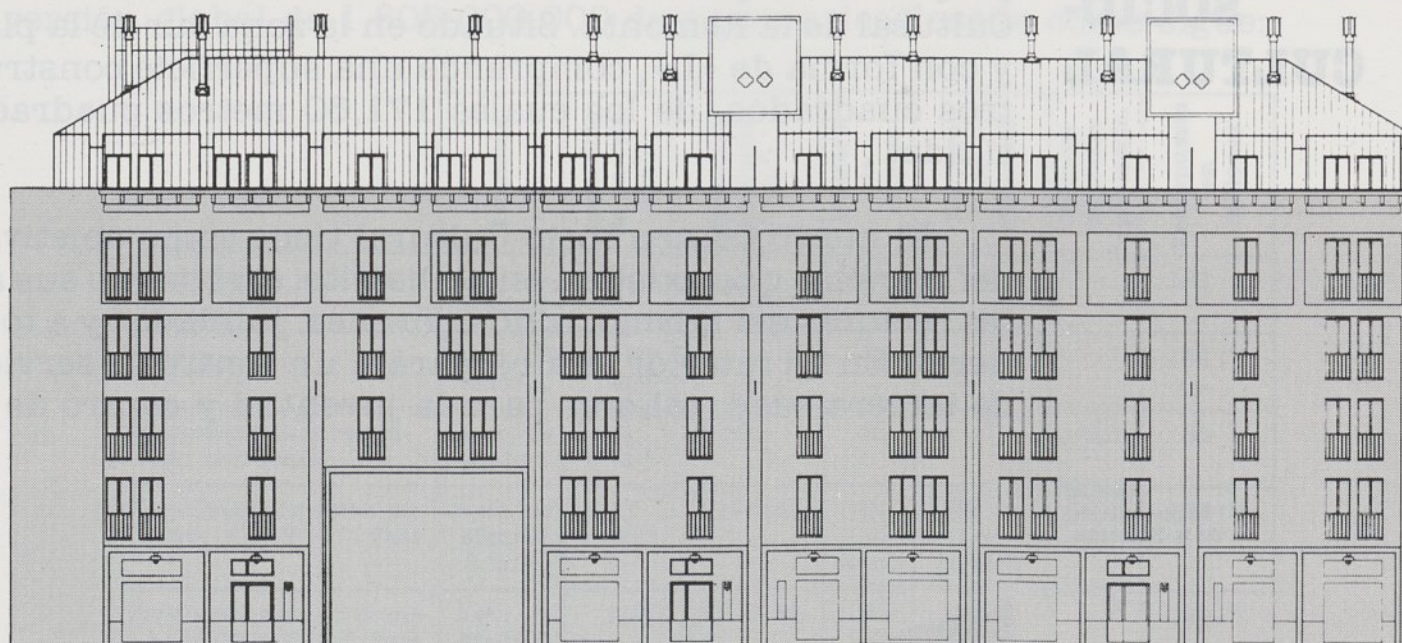


## COMISARIA

La comisaría existente, ubicada en el edificio de la Junta Municipal, se muestra ya claramente insuficiente para las necesidades del Distrito. Presenta importantes deficiencias de espacio, a la vez que contribuye a congestionar una zona con dificultades circulatorias. Para suplir estas deficiencias se ha proporcionado al Ministerio del Interior un solar de unos seiscientos metros cuadrados donde se alzarará una nueva comisaría.

## PROMOCION MUNICIPAL DE VIVIENDAS

Alzado de  
las viviendas  
municipales



La residencia es el soporte de la actividad urbana, y en esta actuación la promoción de viviendas debía resolver también el necesario realojo de las familias afectadas por la propia operación de apertura y configuración de la Plaza.

Se construyó ya la primera fase de 48 viviendas que fue entregada a sus adjudicatarios. Una segunda de 34 viviendas está ya en plena construcción y también se está ultimando el proyecto de 50 más, que rematará dos de los accesos peatonales totalizando la ejecución de 132 viviendas. Para potenciar la animación del sector las plantas bajas se destinan a dotaciones y comerciales y se establece siempre áticos retranqueados de manera que las edificaciones fugen efectivamente hacia el inigualable cielo madrileño. Un soportal continuo hacia el espacio propiamente peatonal de la Plaza es también un signo uniforme. Por último, en la expresión estrictamente constructiva, el tratamiento de los tradicionales materiales intenta establecer una impronta de fachadas «nobles» a un gran espacio público como el que nos ocupa.





### **CENTRO DE SERVICIOS SOCIALES**

Los centros de servicios sociales son entidades municipales que ofrecen unos servicios concretos a todos los vecinos del Distrito. Estos servicios tienen como fin atender las necesidades sociales de las personas, consideradas tanto individualmente como en grupo: la familia con dificultades para atender a sus hijos, los jóvenes adictos a la droga, los ancianos y todas las personas que necesiten información y orientación en el área de servicios sociales.

Servicios sociales que ofrece el Centro de «La Remonta»:

- Información.
- Ayuda a domicilio.
- Convivencia.
- Cooperación social.

### **CLUB DE LA TERCERA EDAD «LA REMONTA»**

- Sala de juegos.
- Sala de estar.
- Biblioteca.
- Cafetería.

### **TALLERES PARA LA JUVENTUD**

Servicios que ofrece:

- Informática.
- Diseño de moda.
- Publicidad.
- Serigrafía.

### **CENTRO DE SALUD BUCO-DENTAL**

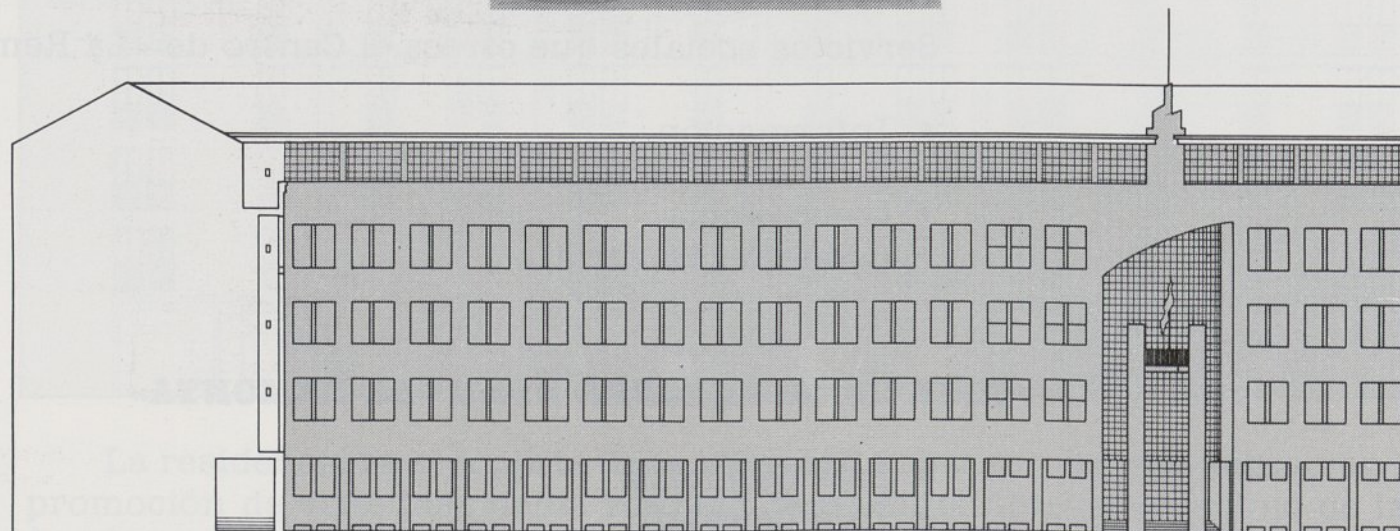






## INSTITUTO DE ENSEÑANZA MEDIA

Alzado del  
futuro instituto.



En la zona suroriental de la Plaza irá ubicado un Instituto de Enseñanza Media, cuya construcción será realizada por el Ministerio de Educación y Ciencia. Con una superficie en planta de unos 3.400 metros cuadrados, constará de 24 unidades y dos talleres de formación profesional para impartir las clases prácticas que prevé el nuevo proyecto de bachillerato, y podrá albergar en sus aulas unos 2.000 alumnos.

Por otra parte en su interior se albergará un Centro de Formación del Profesorado que ocupará una superficie de unos 800 metros cuadrados y dispondrá de un salón de actos.

Su construcción comenzará durante el próximo año y vendrá a aumentar la oferta educativa en este nivel que actualmente es muy limitada en nuestro Distrito al existir en él un sólo instituto.



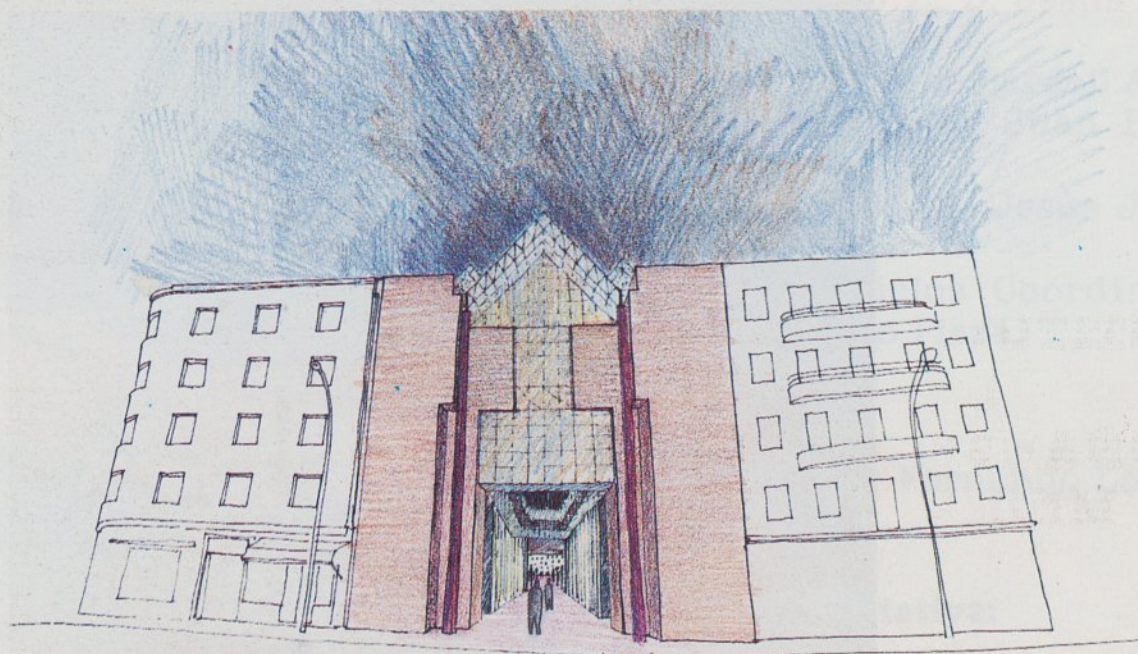
## CENTRO COMERCIAL

El centro comercial, actualmente en construcción, es una de las piezas singulares del conjunto que imprimirá carácter al complejo de la Remonta.



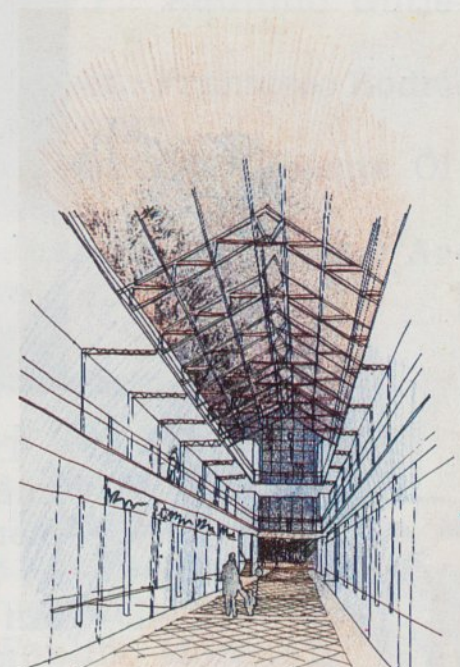
La realización de la galería se ha contemplado de una forma muy especial, dada su ubicación y las características de la misma.

Contará con dos entradas y salidas, una a la calle de Bravo Murillo y otra a la Plaza de la Remonta y por su nivel de sótano dará acceso al aparcamiento subterráneo.



Vista del centro comercial desde Bravo Murillo:  
puerta de la Plaza de la Remonta.

Perspectiva interior de la galería comercial:  
calle cubierta de acceso a la Plaza.







Tratamos que los ciudadanos de nuestro barrio sientan, vivan y piensen en Madrid, pero a través de su barrio, de su entorno, que sientan dentro del peso específico de la ciudad la personalidad de TETUAN.

Ayuntamiento de Madrid



**Ejecución del proyecto:**

Area de Urbanismo e infraestructuras Básicas del Ayuntamiento de Madrid (Sección de Proyectos de Edificación).

Concejal de A.U.I.: D. Jesús Espelós Atienza.

Gerente: D. Enrique Bardají Alvarez.

Gerente adjunto: D. Juan Barrado González.

Gerente adjunto: D. Jesús Jiménez Cañas.

Director Servicios Coordinación: D. Angel Cano Plaza.

**Gerencia:**

Jefe de Zona 4: Fernando López Ortún.

**Dirección facultativa:**

Arquitecto: Arturo Ordozgoiti Blázquez.

Ing. Técnico O.P.: Aquilino Gutiérrez Cornejo.

Ing. Técnico Elect.: Francisco Rodríguez y M. Monroy.

Ing. Técnico Montajes: Vicente Olmos Remiro.

Vigilantes: Juan Marín López y Arturo Maire.

**Empresa constructora:**

DRAGADOS Y CONSTRUCCIONES.

Jefe de obra: Pedro Millán.

Encargado: Pablo Magón.

Administrativo: Fernando Lucas.

Oficial: Miguel Angel Amillano.

Topógrafo: Paulino Moreno.





**Comisión de Proyecto:**

Presidente: D. Juan Barredo  
Vicepresidente: D. Juan Barredo  
Secretario: D. Juan Barredo

Interventor: D. Juan Barredo

Relator: D. Juan Barredo

Asesor: D. Juan Barredo

Asesor: D. Juan Barredo

Asesor: D. Juan Barredo

Asesor: D. Juan Barredo

Asesor: D. Juan Barredo

Asesor: D. Juan Barredo

**Comisión de Seguimiento:**

Presidente: D. Juan Barredo

Vicepresidente: D. Juan Barredo

Secretario: D. Juan Barredo

Interventor: D. Juan Barredo

Relator: D. Juan Barredo

Asesor: D. Juan Barredo

Asesor: D. Juan Barredo

Asesor: D. Juan Barredo

Asesor: D. Juan Barredo

Asesor: D. Juan Barredo

**Comisión de Evaluación:**

Presidente: D. Juan Barredo

Vicepresidente: D. Juan Barredo

Secretario: D. Juan Barredo

Interventor: D. Juan Barredo

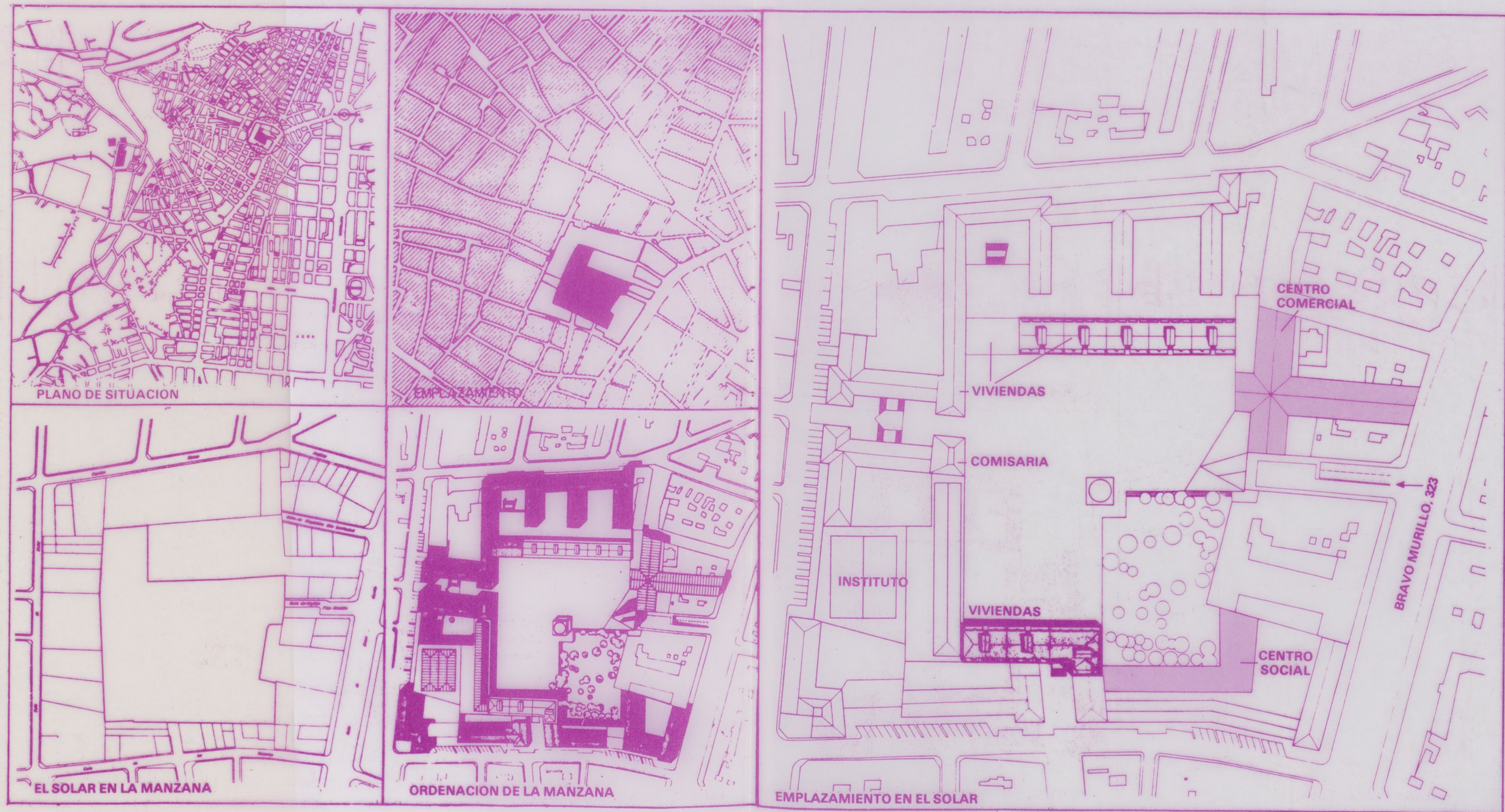
Relator: D. Juan Barredo

Asesor: D. Juan Barredo

Asesor: D. Juan Barredo

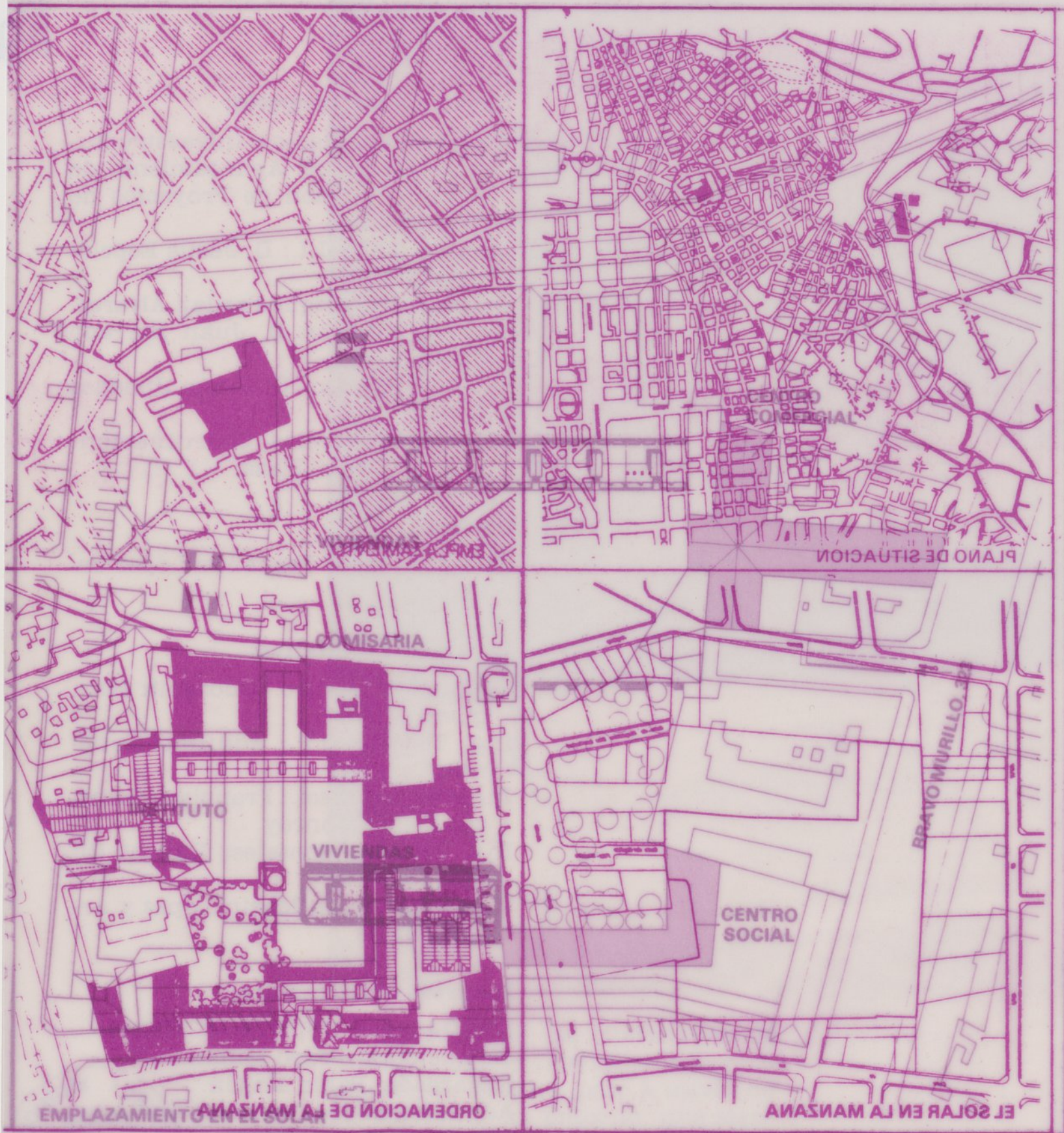
Asesor: D. Juan Barredo





Ayuntamiento de Madrid













Ayuntamiento de Madrid