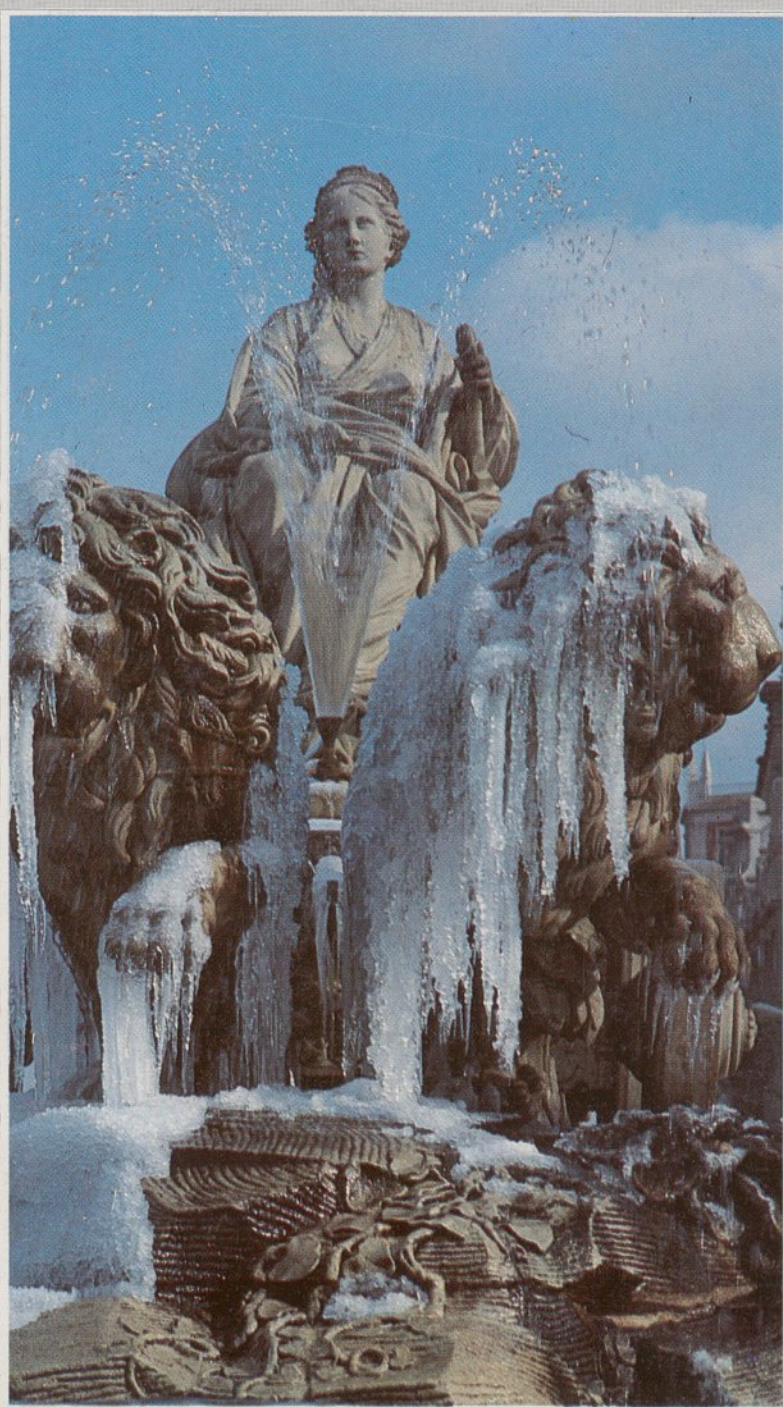


MADRID

CAPITAL DE

FERIAS Y CONGRESOS

x 63/3735



Comunidad de Madrid

Consejería de Trabajo, Industria y Comercio,
Servicio de Ferias.

Ayuntamiento de Madrid

FM-3382

3492

FM
3382

- 1 Madrid, centro de comunicaciones internacionales.
- 2 La hospitalidad, un carácter y una tradición.
- 3 Primer centro decisonal.
- 4 Un clima inigualable.
- 5 La cultura como signo de vitalidad.
- 6 A un paso de la historia.
- 7 Una inagotable oferta comercial.
- 8 Ferias en Madrid: Un desarrollo espectacular.
- 9 Los nuevos recintos feriales.
- 10 El Servicio de Ferias de la Comunidad de Madrid, un esfuerzo fructífero.

12/90.088



MADRID, CENTRO DE COMUNICACIONES INTERNACIONALES



La estación de Chamartín es una de las más modernas de Europa y recoge anualmente un tráfico creciente de viajeros nacionales y extranjeros.

Madrid ocupa un enclave privilegiado en el mapa de las comunicaciones internacionales. Debido a su situación geográfica y estratégica, Madrid es puente de tres continentes, nexo natural entre Europa, África y América.

La red de carreteras y ferrocarriles

—que conectan a la ciudad con Europa— responde a una concepción radial, centralista, que hace confluir todo el tráfico de viajeros y mercancías en una ciudad que, tras la incorporación de España a las Comunidades Europeas, ha visto potenciado el privilegio natural de su situación. Madrid es, más que nunca desde enero de 1986, la puerta de entrada hacia un mercado trascendental de muchos millones de personas.

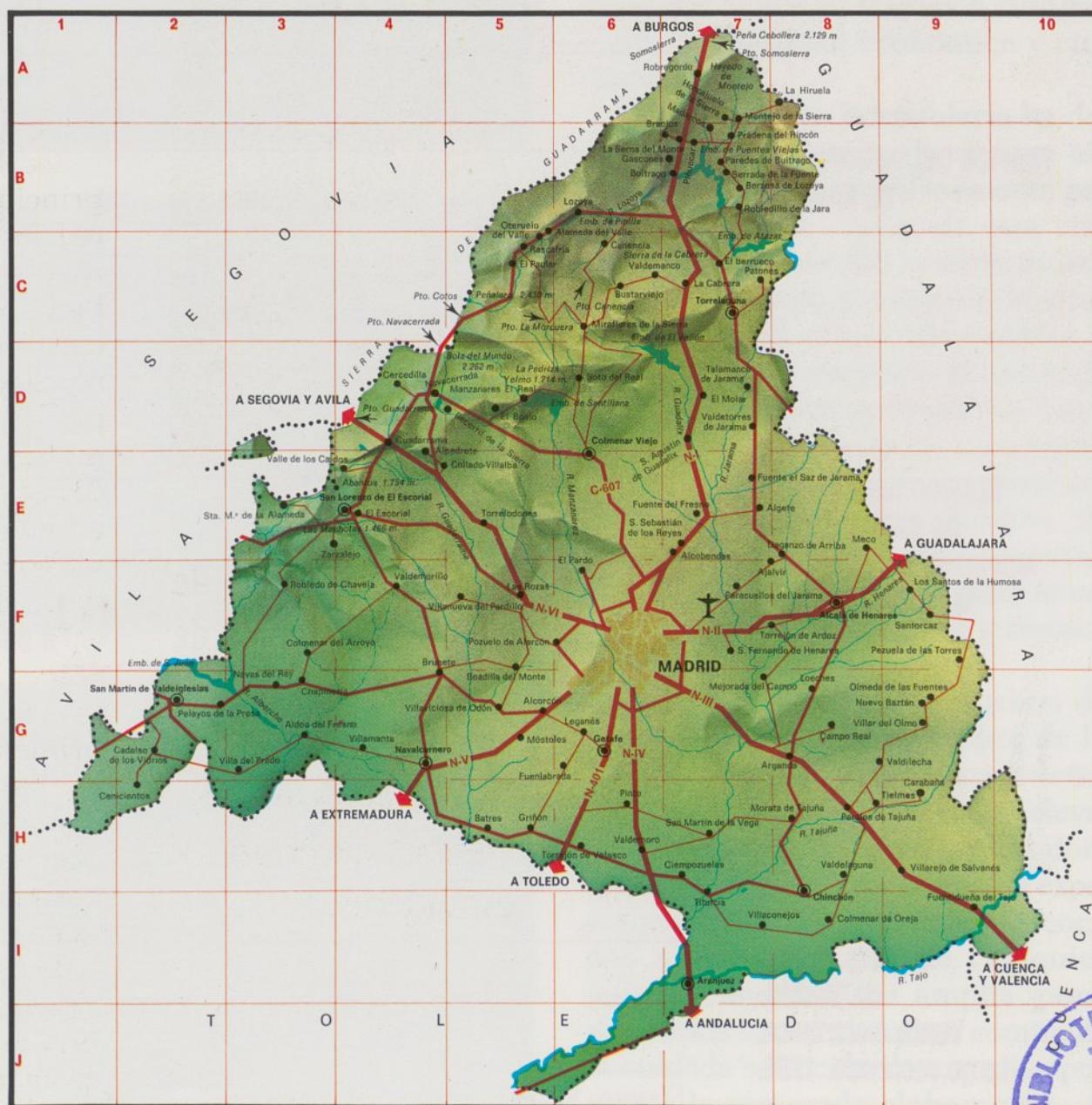
El plan de mejoras de la red viaria que la Comunidad de Madrid está llevando a cabo —y que tendrá su colofón con la conexión de la ciudad a la red internacional de autopistas tras la prolongación de la Nacional II hasta Zaragoza— contribuye a perfeccionar la estructura radial de las carreteras, mejorando los accesos y facilitando las conexiones hacia todos los destinos europeos y nacionales, incluidos los que unen a toda Europa con el norte de África.

Madrid es, igualmente, el principal centro de conexiones de la red ferroviaria española. El esfuerzo de renovación y mejora desarrollado por la Red Nacional de Ferrocarriles Españoles (RENFE) ha conectado a Madrid con todas las capitales nacionales y europeas logrando una sensible reducción de la duración del viaje y un notable aumento de las comodidades y servicios. Madrid está cada vez más cerca de Europa.

Por lo que respecta al tráfico aéreo, Madrid cuenta con el Aeropuerto de Barajas, uno de los seis primeros de Europa por el número de viajeros al año. Situado a 12 kilómetros del centro de la ciudad, el Aeropuerto de Madrid-Barajas ha experimentado un crecimiento constante en el número de visitantes procedentes del extranjero que lo eligieron para llegar a España. Desde 1977 este número se ha incrementado en más de 600.000 viajeros, constatándose un aumento significativo



El carácter radial de las redes de ferrocarriles y carreteras, junto al intenso tráfico del aeropuerto de Barajas, hacen de Madrid un centro privilegiado de comunicaciones.



de los que provenían de países americanos, en especial de los de habla hispana.

Este dato adquiere una importancia fundamental, no sólo porque subraya los tradicionales lazos entre las comunidades hispánicas, sino porque pone de manifiesto la virtualidad de una política de colaboración entre España y dichos países. Madrid es, por consiguiente, un eslabón imprescindible en la cadena

de intercambios culturales y comerciales con un mercado potencial de miles de millones de personas que encuentran en nuestro país un puente natural de acceso a Europa.

Las 45 compañías aéreas que prestan sus servicios en el Aeropuerto de Madrid-Barajas completan el esfuerzo constante de la compañía Iberia Líneas Aéreas de España para conectar a Madrid con todos los destinos del mundo.

**TRAFICO DE VIAJEROS
EN ESPAÑA,
POR FF.CC.
(Miles de
viajeros-kilómetro)**

	1980	1981	1982	1983	1984	1985	Variación 85/84
Largo recorrido (Rápidos, expresos, Talgo, Ter, Taf y Electrotrén)	8.287	8.897	9.151	9.437	9.730	9.816	+ 0,9
Cercanías y Regionales	5.240	5.364	5.552	5.655	5.844	6.163	+ 5,5
TOTAL	13.527	14.261	14.703	15.092	15.574	15.979	+2,6

**TRAFICO DEL AEROPUERTO
DE BARAJAS**

CONCEPTOS	1981	1982	1983	1984	1985	Variación 85/84 %
Aeronaves	114.375	113.166	113.397	109.388	113.717	4,0
Pasajeros	9.960.566	10.252.334	10.157.784	10.222.133	10.644.031	4,1
Mercancías (T.M.)	150.006	152.666	153.941	163.885	170.575	4,1

Fuente: Subsecretaría de Aviación Civil.

**TRAFICO AEROPUERTO
DE BARAJAS 1986
Movimiento acumulado
(salidas + llegadas)**

Aeronaves Nacionales	58.757	
Aeronaves Internacionales	54.644	
AERONAVES NACIONAL + INTERNACIONAL		113.401
Pasajeros Nacionales	5.884.211	
Pasajeros Internacionales	4.959.112	
PASAJEROS NACIONAL + INTERNACIONAL		10.843.323
Mercancías Nacionales	51.416.810	
Mercancías Internacionales	118.148.535	
MERCANCIAS NACIONAL + INTERNACIONAL		169.565.345

Avance de datos de la Subsecretaría de Aviación Civil.

**Viajeros salidos
de Madrid.
Venta electrónica.
Largo recorrido. 1986.**

Total	4.458.607
Hacia Francia	134.596
Hacia Portugal	63.463

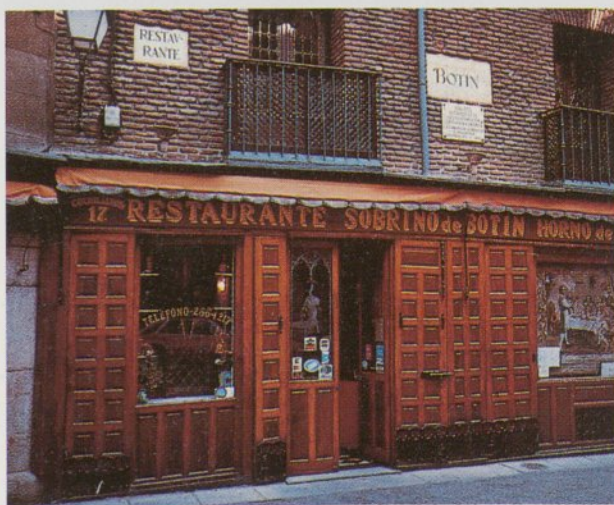
Fuente: RENFE.

LA HOSPITALIDAD, UN CARACTER Y UNA TRADICION

2



Madrid dispone de unas 50.000 plazas hoteleras y de un gran número de restaurantes que atienden convenientemente a los más de tres millones de visitantes anuales.



La receptividad cordial se ha convertido, tras siglos de singular ejercicio, en elemento caracterizador de la Comunidad, que acoge anualmente a tres millones de visitantes, un tercio de los cuales procede del extranjero. Que Madrid es una ciudad digna de recorrerse y vivirse en profundidad lo vienen atestiguando desde hace siglos generaciones de viajeros que aquí se han acercado convocados por su tradición cultural o por su vitalidad económica y ciudadana.

Y esa tradición hospitalaria ha determinado el desarrollo de una estructura de acogida difícilmente parangonable con cualquier otra ciudad europea. Los 800 establecimientos hoteleros con que cuenta Madrid —unas 50.000 plazas disponibles— componen un completo abanico de calidades y precios, desde los hoteles de gran lujo hasta los considerados por la prensa internacional como alojamientos más baratos de Europa. Muchos de ellos cuentan con instalaciones idóneas para la celebración de convenciones y reuniones de todo tipo.

También contribuyen muchos de ellos a sustentar el renombre de la tradición gastronómica madrileña, ampliamente mantenida en un elevadísimo número de restaurantes donde pueden degustarse todas las especialidades de las muy diversas cocinas nacionales o las de cualquier país del mundo. Una amplia gama de precios con el elemento común de la cuidada selección de materias primas y la esmerada elaboración.

**VIAJEROS Y PERNOCTACIONES
EN ESTABLECIMIENTOS
HOTELEROS EN 1985**

Conceptos	MADRID	% MADRID/ESPAÑA
A.— NUMERO DE VIAJEROS TOTAL	3.331,2	11,83
A.1. Españoles	1.970,4	12,55
A.2. Extranjeros	1.360,8	10,95
B.— NUMERO DE PERNOCTACIONES	8.275,3	6,82
B.1. Españoles	4.881,7	11,59
B.2. Extranjeros	3.393,6	4,29

Fuente: I.N.E.

**MOVIMIENTO DE VIAJEROS
EN ESTABLECIMIENTOS
HOTELEROS DE MADRID
PERIODO: ENERO-OCTUBRE 1986**

VIAJEROS	2.697.192
ESPAÑOLES	1.593.290
EXTRANJEROS	1.103.902
PERNOCTACIONES	6.639.218
ESPAÑOLES	3.929.920
EXTRANJEROS	2.709.298

Fuente: I.N.E. (Datos provisionales).

**RESTAURANTES EN
LA COMUNIDAD
AUTONOMA DE MADRID 1985**

CATEGORIA	N.º de restaurantes	N.º de plazas
Lujo	12	2.298
1. ^a	149	20.625
2. ^a	325	34.573
3. ^a	1.659	126.493
4. ^a	1.630	85.680
TOTAL	3.775	269.669

Fuente: MINISTERIO DE TRANSPORTES, TURISMO Y COMUNICACIONES.

**INFRAESTRUCTURA TURISTICA
EN LA COMUNIDAD AUTONOMA
DE MADRID 1985**

HOTELES	N.º de plazas
5 estrellas oro	13
4 estrellas oro	36
3 estrellas oro	43
2 estrellas oro	19
1 estrella oro	20
TOTAL HOTELES	131
HOSTALES	
3 estrellas plata	38
2 estrellas plata	203
1 estrella plata	429
TOTAL HOSTALES	670

Fuente: MINISTERIO DE TRANSPORTES, TURISMO Y COMUNICACIONES.

APARTAMENTOS	N.º apartamentos
Lujo	2
Primera	12
Segunda	30
Tercera	4

Fuente: PATRONATO MUNICIPAL DE TURISMO.

PRIMER CENTRO DECISIONAL



La antigua Casa de Correos de la Puerta del Sol alberga la sede de la Comunidad de Madrid. Instituciones, empresas y entidades financieras disponen de oficinas centrales en la capital del Estado.



Ayuntamiento de Madrid

3

En Madrid, capital del Estado, se concentran las tres Administraciones que operan en el país: Central, Autonómica y Local. Esta concentración permite estar en contacto con todos los centros decisionales del Estado: Gobierno, Parlamento, Comunidad de Madrid, Ayuntamiento y las instituciones de la CEE que se han establecido recientemente y que continuarán implantándose a medida que se desarrolle el proceso de incorporación a las Comunidades Europeas.

La ciudad es sede, igualmente, de organismos internacionales —como la Organización Mundial del Turismo— y de las delegaciones de otros organismos con competencias económicas y políticas. Madrid es, por tanto, el lugar idóneo para los contactos y la resolución de intercambios comerciales e institucionales.

Junto a esta condición de centro administrativo —precisamente por ella— en Madrid están situadas las sedes centrales de todas las instituciones financieras que operan en nuestro país: banca oficial, banca privada nacional y extranjera, instituciones de crédito, el 40 por 100 de las 200 mayores empresas nacionales, delegaciones de las empresas extranjeras y multinacionales...

Todo ello configura a Madrid como el primer centro económico y financiero del país, como un mercado de casi cinco millones de habitantes, pero con capacidad de influencia sobre otros potenciales mercados de hasta casi 35 millones.



UN CLIMA INIGUALABLE

4



De entre las capitales europeas, Madrid es la que disfruta de mayor número de días soleados al año. Esto viene determinado, entre otros factores, por la cercanía de la Sierra de Guadarrama, que sirve de escudo a la ciudad suavizando los ri-

Madrid disfruta de un clima saludable favorecido por la proximidad de la sierra de Guadarrama. Ninguna capital europea goza de más días de sol al año.

gores climáticos. Situada a 50 kilómetros de la ciudad, la Sierra es el lugar elegido por los madrileños para su segunda residencia. Su cercanía y la abundancia de nieve en sus pistas la convierten en lugar idóneo para la práctica de los deportes de invierno.

Sin embargo, la ciudad goza de un clima continental templado, con temperaturas que oscilan entre los 30 y 10 grados en verano y los 0 y 10 grados en invierno. Su altura —casi 700 metros sobre el nivel del mar—, la cercanía de las montañas y la abundancia de parques y jardines proporcionan un clima benigno y saludable.



1977	13,7	63	475,9	2.646	81
1978	14,3	60	549,3	2.928	116
1979	14,3	60	498,5	2.625	86
1980	14,2	57	367,5	2.743	115
1981	14,9	55	425,1	2.700	115
1982	14,7	58	368,2	2.604	111
1983	14,9	54	260,1	2.661	105
1984	13,7	—	493	2.409	—

LA CULTURA COMO SIGNO DE VITALIDAD

5



A la revitalización de seculares instituciones como la Biblioteca Nacional se ha unido en los últimos años la recuperación de edificios como el Centro de Arte Reina Sofía.



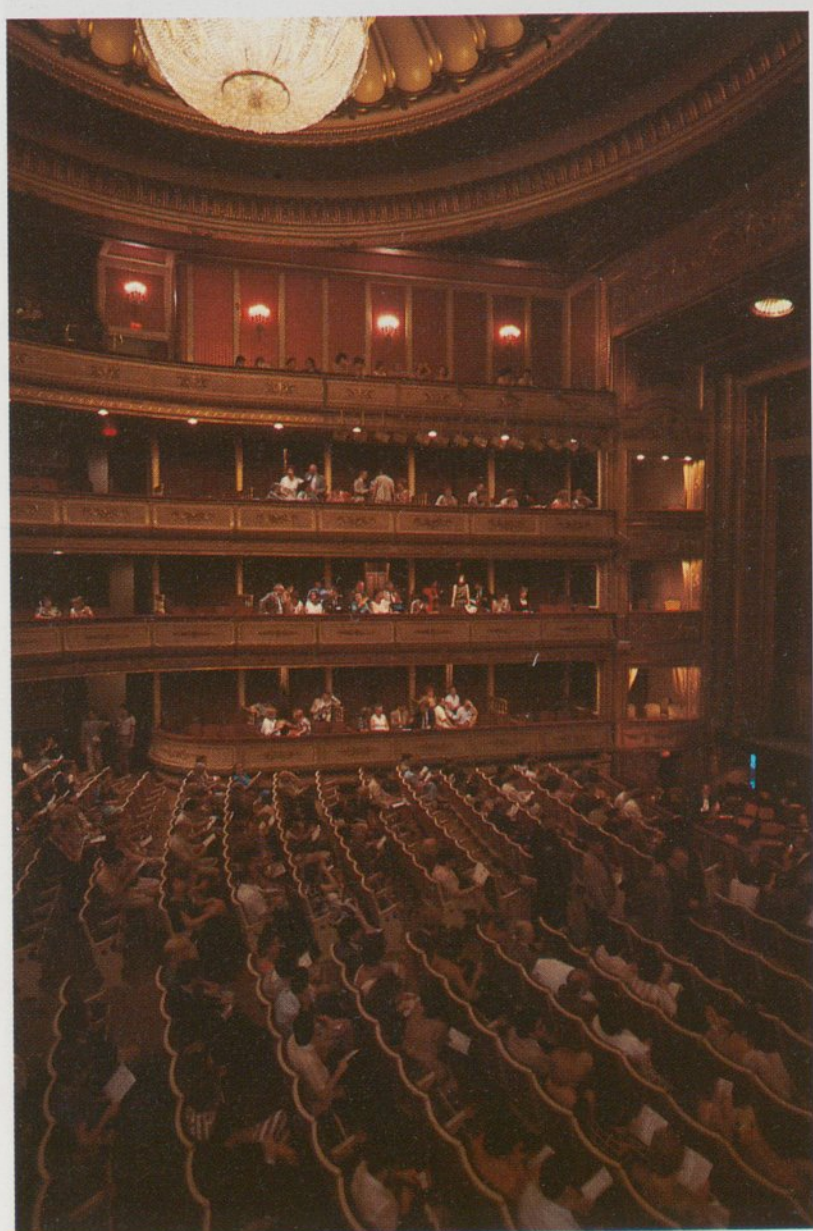
Si en algo están de acuerdo todos los comentaristas que han glorificado el renacimiento de Madrid en los últimos años es en la vitalidad de una ciudad que ha sabido recuperar y dinamizar todos los espacios. Y no sólo los museos, los centros culturales, las salas de exposiciones o de conciertos. En Madrid las manifestaciones culturales han impregnado el tejido social. Los acontecimientos se suceden a lo largo del año en un clima receptivo y entusiasta, vivo y desbordado, que ha atraído a los creadores de todo el mundo.

Este clima de efervescencia cultural se produce en un escenario privilegiado que atesora vestigios históricos de primerísima magnitud: el centro monumental, el Museo del Prado, el Palacio Real, el Museo Arqueológico... Junto a ello, la expresión de los movimientos vanguardistas, de las últimas tendencias internacionales, componen una oferta inagotable y diversa.

Las artes plásticas, la música, el teatro, la ópera, el flamenco, la danza, el cine, viven en Madrid un nuevo renacimiento que ilustra sobre la inquietud de una ciudad en vanguardia de la modernidad y la creatividad.



5



La pujante vida cultural ha impregnado el tejido social de la ciudad. Museos, conciertos, salas de arte, teatros, todas las manifestaciones culturales gozan del entusiasmo popular.

A UN PASO DE LA HISTORIA

6

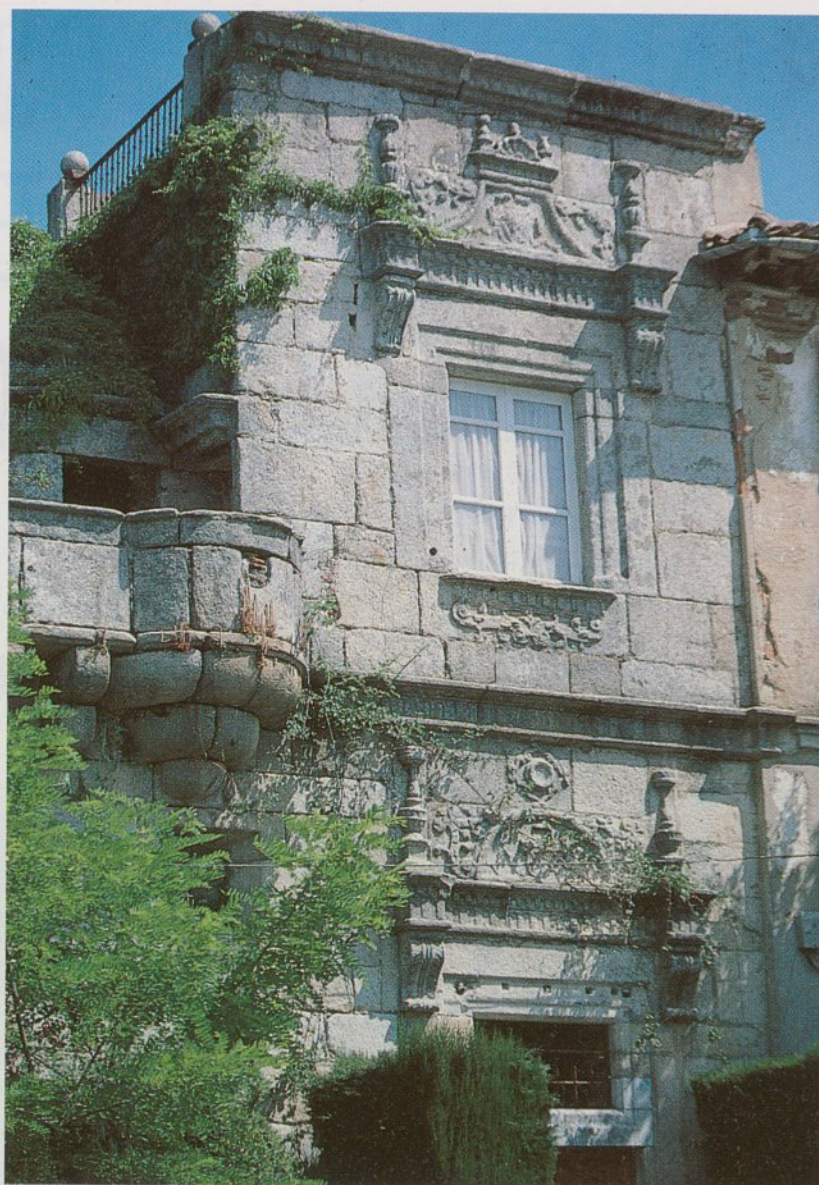


Visitar Madrid y no acercarse a las ciudades históricas que la rodean supone desperdiciar una oportunidad única. En un radio de muy pocos kilómetros se encuentran algunas de las joyas monumentales más importantes de Europa.

En la propia Comunidad de Madrid son imprescindibles las visitas al Monasterio de El Escorial (a 60 kilómetros de la capital), a la ciudad

El entorno monumental de Madrid es incomparable. El Castillo de Manzanares el Real y el Monasterio de San Lorenzo de El Escorial resultan visitas imprescindibles.





de Alcalá de Henares, sede de una de las primeras universidades europeas y con un conjunto renacentista inigualable (29 km.), a Aranjuez, con un Palacio Real entre hermosos jardines (64 km.), y a Chinchón (52 km.), con su Plaza Mayor medieval, y al Castillo de Manzanares el Real (situado a 47 km.).

Muy cerca de Madrid están situadas las ciudades de Toledo —un conjunto medieval que guarda joyas de tres culturas, 44 km.—, Avila —que

conserva una muralla del siglo XII, a 115 km.—, y Segovia —donde es inexcusable visitar el Alcázar y el Acueducto romano—, a 87 km. de la capital. Junto a Segovia se erige el versallesco Palacio de La Granja de San Ildefonso, residencia de los reyes de España.

Conectados con Madrid por excelentes carreteras o autopistas, los enclaves históricos que la rodean componen un conjunto artístico digno de recorrer.

Junto a fastuosos conjuntos como el de Aranjuez, por la Comunidad de Madrid se encuentran diseminadas pequeñas localidades que, como la de Cadalso de los Vidrios, ofrecen muestras de un brillante pasado histórico.

	1981	1982	1983	1984	1985	%
VIAJEROS	3.039,2	2.893,8	2.952,2	3.191,5	3.331,2	4,4
ESPAÑOLES	2.927,7	1.809,3	1.821,2	1.883,2	1.970,4	4,6
EXTRANJEROS	1.111,5	1.084,5	1.131,0	1.308,3	1.360,8	4,0
PERNOCTACIONES	7.693,7	7.674,2	7.630,6	8.190,8	8.275,3	1,0
ESPAÑOLES	4.758,2	4.671,2	4.687,4	4.785,9	4.881,7	2,0
EXTRANJEROS	2.935,5	3.003,0	2.943,2	3.404,9	3.393,6	— 0,3

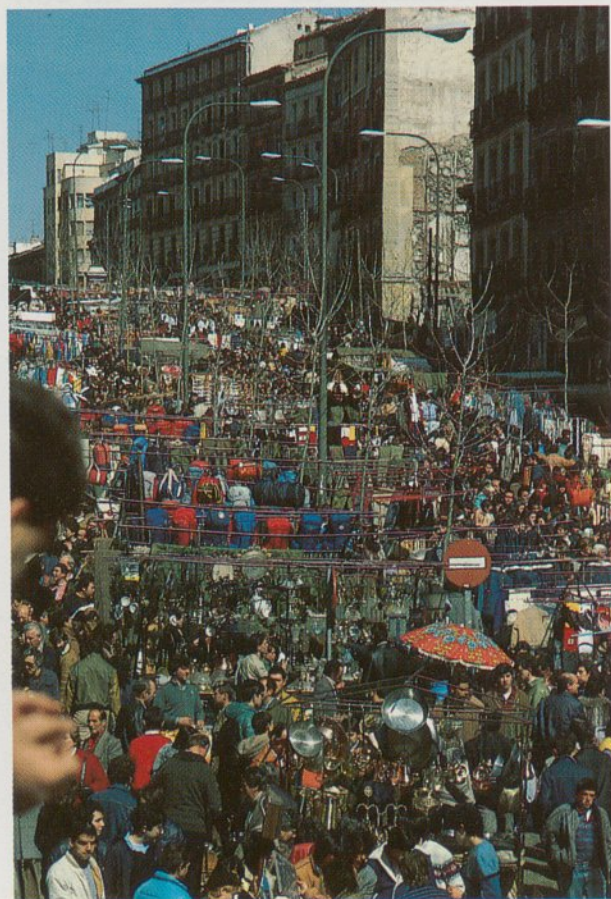
Fuente: I.N.E.

**EVOLUCION DEL TURISMO
EN LA PROVINCIA DE MADRID
(miles de personas)**

UNA INAGOTABLE OFERTA COMERCIAL

En Madrid conviven el comercio tradicional —El Rastro, los mercados artesanos cada día más pujantes— y el diseño más avanzado, los anticuarios y las grandes superficies comerciales, un mercado del arte en auge y la franquicia. La variedad y calidad de la oferta definen el comercio madrileño tanto como la eficacia de las estructuras comerciales. El comercio de Madrid es el más importante del país, con una influencia determinante en el resto de los mercados nacionales.

Los 55.000 establecimientos minoristas censados en la Comunidad de Madrid abastecen adecuadamente a quienes aquí viven, al tiempo que atienden las demandas variopintas y exigentes de los tres millones de visitantes anuales. La constante promoción del comercio llevada a cabo por las instituciones está contribuyendo a situar a Madrid en primera línea internacional.



El comercio tradicional y los grandes centros conforman una oferta diversa y multicolor.

Primero centro de servicios del país, en Madrid se ha desarrollado un comercio multiforme en constante transformación y evolución creativa.

FERIAS EN MADRID: UN DESARROLLO ESPECTACULAR



Hasta 1980 no contó Madrid con un organismo impulsor del mercado de ferias comerciales y de muestras. Desde que se creó la Institución Ferial de Madrid (IFEMA), ahora hace siete años, el desarrollo de la actividad ferial en la ciudad ha llevado a cotas insospechadas, evidenciando la necesidad de esa entidad activadora de la economía regional y la virtualidad de su convivencia con otras iniciativas repartidas por todo el país.

IFEMA se concibió como un consorcio en el que participaran la Comunidad de Madrid, el Ayuntamiento de la capital, la Caja de Ahorros y la Cámara de Comercio e Industria. Estas cuatro instituciones apreciaron las condiciones que concurrían en Madrid a la hora de competir en el mercado de las ferias nacional e internacional: la red de comunicaciones, la estructura comercial, el desarrollo de la industria, la infraestructura hotelera, la condición de puente entre Europa, Africa y América...

Los resultados de dicho análisis y la evidencia de los beneficios que la actividad ferial podría reportar a la economía regional —estímulo del comercio interior y exterior y difusión de los avances tecnológicos— decidió a las instituciones a potenciar la actuación de IFEMA.

Durante 1980 IFEMA organizó die-

La actividad desarrollada por IFEMA en sus dos zonas feriales ha experimentado un crecimiento constante del 20 por 100 anual desde 1980.



El aumento en el número de expositores y visitantes ha desbordado la capacidad de los Recintos Feriales de

IFEMA, obligando al desarrollo de un proyecto ajustado a las necesidades crecientes del panorama ferial madrileño.

ciocho ferias a las que concurrieron 2.366 expositores que ocuparon 129.000 metros cuadrados. Los visitantes alcanzaron la cifra de 1.200.000. Desde entonces, el crecimiento de todas las magnitudes ha sido incesante, alcanzando una tasa anual media del 20 por 100.

Así, en 1985 se celebraron 31 ferias que convocaron a más de 2.200.000 visitantes. Los 10.500 expositores participantes en las ferias contrataron un total de 245.000 metros cuadrados. Por lo que respecta a 1986, las cifras provisionales arrojan resultados igualmente positivos.

Durante este período IFEMA ha dispuesto en dos recintos —situados en la Casa de Campo y en el Paseo de la Castellana— con un total de 46.876 metros cuadrados disponibles.

La evolución de la actividad ferial puso de manifiesto la necesidad de contar con unos recintos feriales capaces de acoger las manifestaciones de mayor magnitud que situaran a Madrid a la altura de las principales capitales europeas.

VOLUMEN DE GASTOS TOTALES DE LOS VISITANTES DEL RESTO DE ESPAÑA Y EXTRANJERO PARA EL RESTO DE UN AÑO (abril 86 - marzo 87)

TIPO DE FERIA	VISITANTES FORASTEROS DISTINTOS	%	NUMERO	GASTO VISITANTE	GASTO TOTAL VISITANTES (en miles de ptas.)
PROFESIONAL	151.633	61	92.496	24.398	2.256.721
MIXTA	69.049	57	39.358	28.051	1.104.029
DE PUBLICO EN GENERAL ...	59.925	54	32.360	11.315	366.153
TOTAL	280.607	59	164.214	22.695	3.726.903
TIENEN					
PROFESIONAL	151.633	94	142.535	17.586	2.506.621
MIXTA	69.049	92	63.525	17.352	1.102.287
DE PUBLICO EN GENERAL ...	59.925	91	54.532	10.033	547.117
TOTAL	280.607	93	260.592	15.948	4.156.025
TIENEN					
PROFESIONAL	151.633	80	121.306	13.948	1.691.982
MIXTA	69.049	79	54.549	16.445	897.054
DE PUBLICO EN GENERAL ...	59.925	67	40.150	10.834	434.982
TOTAL	280.607	77	216.005	14.000	3.024.018

GASTO EN ALOJAMIENTO
GASTO DE COMIDAS
OTROS GASTOS

8

ESTIMACION DEL NUMERO DE VISITANTES DE FUERA DE MADRID PARA EL PERIODO DE UN AÑO (abril 86 - marzo 87)

PASOS «NO VALIDOS»	150.632	1.874.124	PASOS DE TORNIQUETE
VISITAS SIN INTERESES	197.719	1.723.492	VISITAS
VISITAS NETAS DE C. MADRID	1.098.755	1.525.773	VISITAS NETAS
COEFICIENTE DE REVISITA COMBINADO (1,52)	146.411	427.018	VISITAS NETAS DEL RESTO ESPAÑA Y EXTRANJERO
		280.607	VISITANTES FORASTEROS DISTINTOS



RECINTOS FERIALES DE LA CASA DE CAMPO

Pabellón 9	4.979 m ²
Pabellón 10	18.947 m ²
Pabellón 11	11.130 m ²
Pabellón 12	2.620 m ²
Total	37.676 m ²

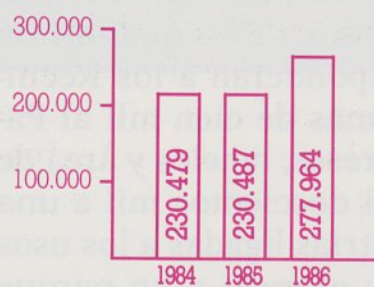
**METROS CUADRADOS
DISPONIBLES
EN LA ACTUALIDAD**

RECINTO FERIA EN Pº DE LA CASTELLANA

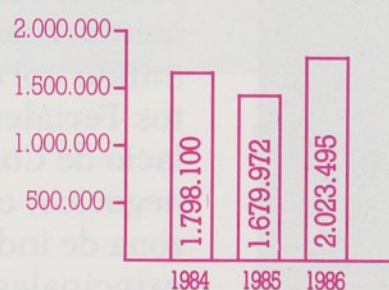
Pabellón Exposiciones	9.200 m ²
Total	46.876 m ²

PERIODO	Nº CERTAMENES	M. ² VENDIDOS	Nº EXPOSITORES
1981/82	25	161.161	6.862
1982/83	24	157.949	6.361
1983/84	29	210.884	9.745
1984/85	27	230.738	10.487
1985/86	34	284.304	11.946

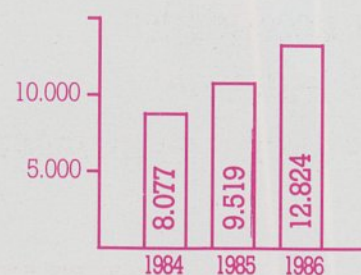
**RESUMEN ACTIVIDAD
FERIAL IFEMA
1981/82-1985/86**



**SUPERFICIE OCUPADA
POR LOS STANDS (en m.²)**



NUMERO DE VISITANTES



NUMERO DE EXPOSITORES

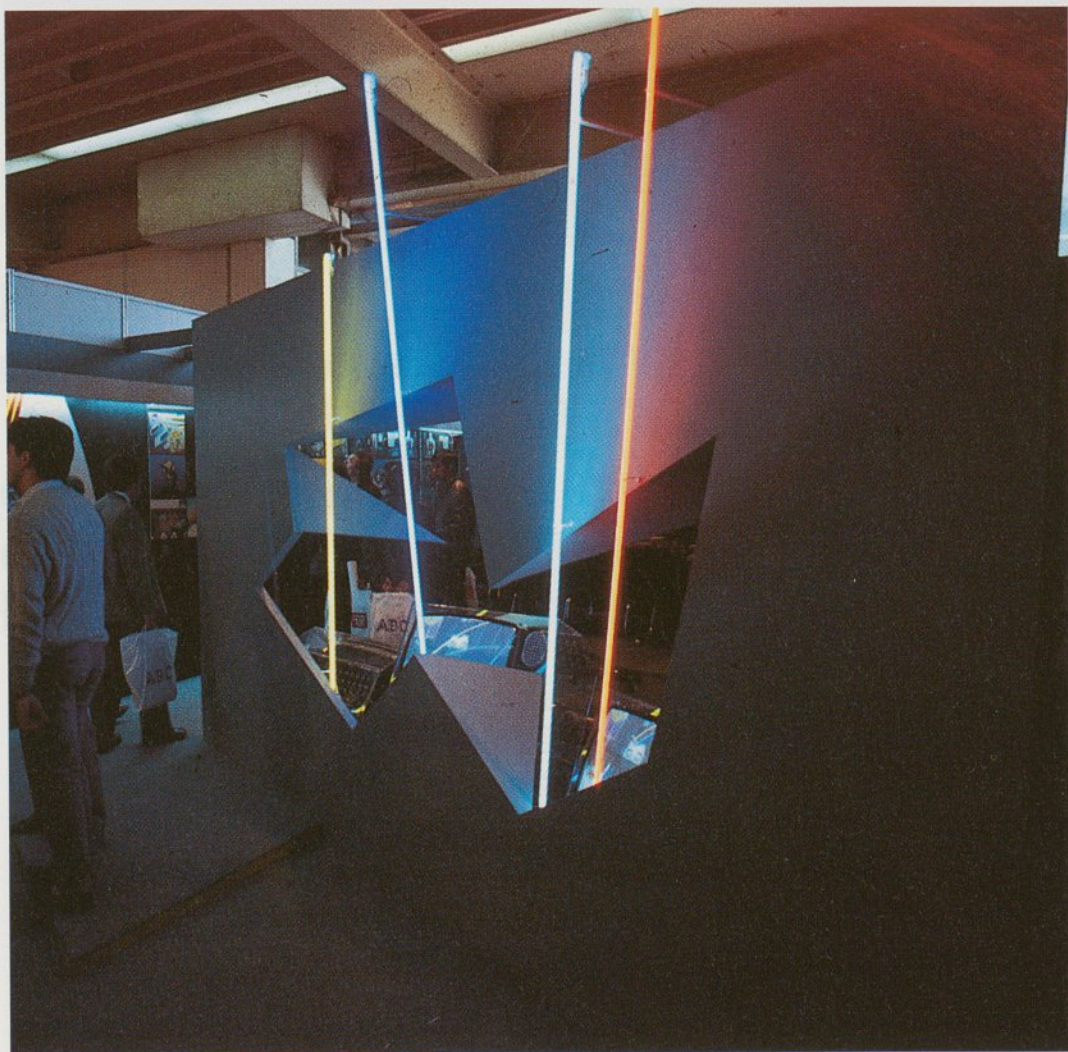
**DATOS GLOBALES
DE SUPERFICIE OCUPADA,
NUMERO DE VISITANTES
Y EXPOSITORES
EN CERTAMENES CELEBRADOS
EN 1984, 1985 Y 1986**



**IMPACTO SOCIOECONOMICO
DE LA ACTIVIDAD
FERIAL (1983-86)
(EN MILLONES DE PESETAS)**



LOS NUEVOS RECINTOS FERIALES



9

Las cuatro instituciones que conformaban el consorcio de IFEMA iniciaron los trámites para la creación de la sociedad Recintos FERIALES Madrileños, S. A. (REFEMASA), encargada de la gestión del proyecto y construcción de la nueva zona ferial, cuyo coste total superará los 10.000 millones de pesetas.

Los nuevos Recintos FERIALES de Madrid dispondrán de unos 100.000 metros cuadrados de exhibición. Ya han comenzado las obras en un terreno, propiedad del Ayuntamiento, situado junto al Aeropuerto de Barajas, lo que, unido a su proximidad a la autovía de circunvalación M-30, facilitará notablemente los accesos. Igualmente, los Recintos FERIALES contarán con una estación propia de ferrocarril.

Los más de cien mil metros cuadrados útiles para exposiciones situarán a Madrid en un nivel competitivo con el resto de capitales europeas.

UN PROYECTO AMBICIOSO

Una vez finalizado el proyecto Madrid-Campo de las Naciones, se habrán urbanizado más de 4.300.000 metros cuadrados, de los que casi un millón corresponderán a los Recintos FERIALES; más de cien mil al Palacio de Congresos, hoteles y área de negocios; casi doscientos mil a una zona de industrias ligadas a los usos principales; y el resto a un parque de uso mixto.

El Recinto Ferial dispondrá de seis pabellones de exposiciones con una superficie de 105.000 metros cuadrados, más 45.000 para servicios e instalaciones. El proyecto incluye la construcción de dos hoteles —uno de ellos de lujo—, un Palacio de Congresos con capacidad para 20.000 personas, un Centro de Negocios Internacionales para sedes de representación de empresas, bibliotecas, auditorio, piscinas, pistas deportivas, zonas ajardinadas, etcétera.

DOS FASES PARA UN PROYECTO

En la actualidad se están llevando a cabo las obras de acondicionamiento de los terrenos en que se asentarán los Recintos FERIALES. La inauguración oficial de las obras de la primera fase tendrá lugar en el



El Ayuntamiento de Madrid ha anunciado la construcción de los nuevos Recintos FERIALES, que se situarán junto a la carretera de circunvalación M-30 y cercanos al aeropuerto de Barajas.

Tras esta primera fase —que concluirá a mediados de 1988— se dispondrá de una superficie bruta de exposición de 65.000 metros cuadrados, lo que equivale a 40.000 metros cuadrados de espacio neto para los stands.

Cuando finalicen las obras de la segunda fase, la superficie de los pabellones habrá aumentado hasta los más de 100.000 metros cuadrados de espacio neto para la instalación de stands. Esta magnitud equipará las instalaciones madrileñas a las de las ciudades europeas que marcan la pauta en el sector de las ferias.

La comodidad en los accesos se verá potenciada por la construcción de 7.000 plazas de aparcamiento para visitantes y de otras 2.000 para uso de los expositores, que llegarán hasta los propios pabellones, facilitando y agilizando así las labores de carga y descarga.

Situados junto a la carretera de circunvalación M-30 y cercanos al aeropuerto de Barajas, los nuevos Recintos FERIALES dispondrán de cómodos accesos a la ciudad.

MEJORA DE LOS SERVICIOS

La construcción de los nuevos Recintos FERIALES no supone tan sólo el duplicar la superficie de exposición ahora disponible, sino también la mejora sustancial de los servicios prestados a los expositores. Así, está previsto que cada stand pueda disponer de suministros de agua, luz, aire comprimido, teléfono, etcétera. Igualmente, las instalaciones estarán dotadas de información por computadora, servicio de azafatas, traducción simultánea, salones, espacios adecuados para los medios de comunicación, establecimientos comerciales, agencia de turismo, servicios bancarios, correos, etcétera.

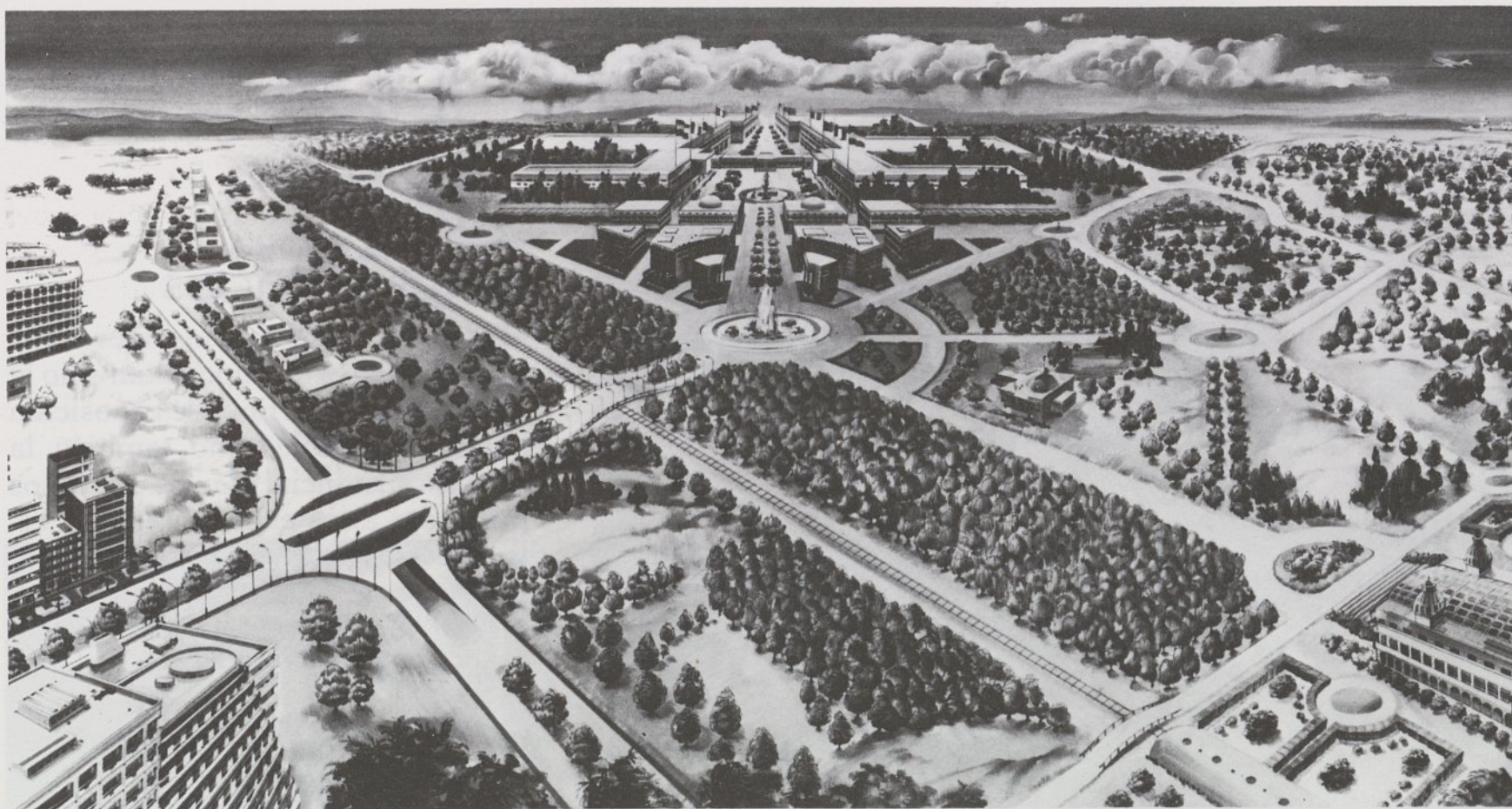
Una de las características principales de los nuevos Recintos FERIALES será la flexibilidad, referida tanto a la versatilidad a la hora de acoger dos muestras simultáneas, cuanto a la previsión de posibles ampliaciones de los espacios partiendo de la estructura disponible. Así, la urbanización de los terrenos prevé esta eventualidad y uno de los pabellones, de una superficie de 10.800 metros cuadrados, estará libre de columnas, favoreciendo instalaciones peculiares o su conversión en sala de congresos, conciertos o reuniones.

TIPO DE FERIAS	GASTO TOTAL (en miles de ptas.)
PROFESIONALES	8.721.259
MIXTAS	4.457.428
DE PUBLICO EN GENERAL	1.828.874
IFEMA	1.000.000
TOTAL	16.007.561

GASTOS TOTALES POR TIPO DE FERIAS PARA EL PERIODO DE UN AÑO (abril 86 - marzo 87)

AGENTE/TIPO DE GASTO	GASTO TOTAL (en millones de ptas.)	NUMERO DE EMPLEOS
EXPOSITORES	4.100	5.759
Edificación/decoración ..	1.782	3.412
Gastos de personal	1.371	1.530
Otros gastos	946	817
VISITANTES	10.907	11.414
Alojamiento y comidas ..	7.883	8.801
Otros gastos	3.024	2.613
TOTAL	15.007	17.173

NUMERO DE EMPLEOS QUE CONTRIBUYE A MANTENER EL GASTO DE EXPOSITORES Y VISITANTES



De los 4.300.000 metros cuadrados urbanizados al finalizar el proyecto Madrid-Casa de las Naciones, casi un millón estarán ocupados por los Recintos Feriales.

U N ENTORNO EQUILIBRADO

La preocupación por el entorno urbanístico y por la integración del proyecto en el área urbana ha sido una de las atenciones predominantes a la hora de diseñar el proyecto. Así, junto a la estructura viaria y de comunicaciones que impida el aislamiento de la ciudad, se ha procurado equilibrar el espacio construido con las zonas de utilización múltiple

—parques deportivos, zonas ajardinadas y arboladas, exposiciones al aire libre—.

Las obras de la segunda fase —lo que supondrá el pleno rendimiento de los Recintos Feriales— concluirán a comienzos de 1990. Para entonces se espera que la actividad ferial llegue a alcanzar la cifra de 850.000 metros cuadrados de superficie alquilada por año y más de 3.200.000 visitantes. De éstos, se estima que el 50 por 100 serán locales, el 35 por 100 provenientes de otras regiones españolas y el 15 por 100 serán extranjeros.

El proyecto Madrid-Campo de las Naciones abre una época de excelentes perspectivas para los madrileños y para los que aquí concurren.

El proyecto Madrid-Campo de Las Naciones

La superficie total de los terrenos incluidos en el proyecto es de 4.322.339 metros cuadrados. En esa superficie se engloban las siguientes zonas:

Recintos Feriales	980.560 m ²
Palacio de Congresos, hoteles y área de negocios	101.648 m ²
Zona de industrias ligadas a los usos principales	189.730 m ²
Parque de uso mixto	2.259.725 m ²

EL SERVICIO DE FERIAS DE LA COMUNIDAD DE MADRID, UN ESFUERZO FRUCTIFERO

Desde la entrada en vigor del Estatuto de Autonomía, el Servicio de Ferias de la Comunidad de Madrid —enmarcado en la Consejería de Trabajo, Industria y Comercio— tiene atribuidas las competencias legislativas plenas sobre las materias feriales.

Desde entonces la actividad del departamento se ha centrado en la promoción de Madrid como lugar de celebración de ferias y congresos. Junto a la actividad en el exterior —asistencia a las más importantes manifestaciones feriales en el extranjero—, el Servicio ha impulsado principalmente el mercado ferial en la capital a través de su participación en la Institución Ferial de Madrid. Si en un primer momento se aprovecharon exhaustivamente los Recintos Feriales de la Casa de Campo y del Paseo de la Castellana, las previsiones de futuro incluyen una participación fundamental en la sociedad REFEMASA, responsable del proyecto de los nuevos Recintos Feriales que comenzarán su actividad plena en 1990, con unas instalaciones a la altura de la competencia internacional en la organización de ferias y congresos.

Igualmente, el Servicio de Ferias de la Comunidad de Madrid ha prestado su apoyo a iniciativas feriales, locales y comarcales, en un intento de diversificar y descentralizar la oferta ferial, favoreciendo así el desarrollo de las economías locales y ampliando la red de promoción a di-



10

MADRID
CAPITAL DE
FERIAS Y CONGRESOS

versos enclaves de la región: Aranjuez, El Escorial, Fuenlabrada, Getafe, Navalcarnero, San Martín de Valdeiglesias, Torrejón de Ardoz, etcétera.

La Dirección General de Comercio y Consumo de la Comunidad de Madrid, a través de su Servicio de Ferias, se encarga de la coordinación y ordenación de la actividad ferial en la región; entre sus funciones destacan:

- Apoyo y promoción de Madrid como ciudad adecuada para la realización de ferias y congresos.
- Promoción de nuevas ferias, ya sean a nivel local, comarcal, nacional o internacional.
- Difusión de la actividad ferial realizada en nuestra Comuni-

dad, a través de diversas publicaciones:

— *Madrid-Visitor*, revista trimestral.

— *Folletos diversos*, de promoción de la actividad ferial y su divulgación.

- Apoyo a sectores feriales en punta.
- Subvenciones a ferias que se realizan en nuestra Comunidad y a sectores con futuro.
- Información permanente en los stands que el Servicio de Ferias tiene en el Pabellón X de la Casa de Campo y Palacio de Exposiciones de la Castellana.
- Asesoramiento técnico en materia ferial.

El mercado de reuniones en Madrid



El Palacio de Exposiciones y Congresos es uno de los elementos fundamentales en la política de promoción del mercado de reuniones en Madrid.

Directamente gestionado por la entidad INPROTUR —Instituto de Promoción y Turismo—, dependiente del Ministerio de Transportes, Turismo y Comunicaciones, el Palacio de Exposiciones y Congresos ha registrado una ocupación prácticamente absoluta durante 1986, año en que se ce-

lebraron en el recinto un total de 136 reuniones o convenciones, con un total de más de 50.000 participantes.

Otra de las entidades que está promocionando activamente el mercado de reuniones es el Ayuntamiento de Madrid a través de la Oficina de Congresos de Madrid-Madrid Convention Bureau. El Pabellón de Convenciones de la Casa de Campo es la última iniciativa puesta en marcha por el MCB.

IFEMA CALENDARIO FERIA 1987

REGALO-FAMA Salón del Regalo	14-18 enero
IBERJOYA Salón Internacional de la Joyería, Platería y Relojería	15-20 enero
FITUR Feria Internacional de Turismo	27 enero/1 febrero
IBERVIDEO Salón Videográfico	5-8 febrero
ARCO Feria Internacional de Arte Contemporáneo	12-17 febrero
IBERPIEL-PELETERIA Salón de la Piel	25 febrero/1 marzo
IMAGENMODA Salón Internacional de la Moda Femenina	26 febrero/1 marzo
INTERMODA Moda Pronta	26 febrero/1 marzo
EXPO-OCIO Feria del Tiempo Libre	14-22 marzo
SALON INTERNACIONAL DEL BRICOLAGE	14-22 marzo
INTERDIDAC Salón Internacional del Material Didáctico	1-5 abril
EXPOMUSICA Salón de Instrumentos Musicales, Iluminación Espectacular y Sonido Profesional	22-26 abril
CLIMATIZACION	22-26 abril
EXPOOPTICA Salón Internacional de la Optica y Optometría, Acústica y Audiometría, Optrónica y Electroóptica	24-27 abril
MOGAR Salón del Mueble	6-10 mayo

EUROCOMERCIO Salón de la Distribución y Equipamiento Comercial	23-26 mayo
FIDEC Salón del Material Deportivo	10-13 septiembre
REGALO-FAMA Salón del Regalo	19-23 septiembre
LIBER Salón Internacional del Libro	29 septiembre/4 octubre
IMAGENMODA Salón Internacional de la Moda Femenina	1-4 octubre
INTERMODA Moda Pronta	1-4 octubre
INTERLOOK Salón de la Peluquería y la Estética	10-12 octubre
SALON INTERNACIONAL BIENAL DEL BRICOLAGE	15-19 octubre
TECNOVA Salón de la Innovación Industrial y Tecnológica	noviembre
IBERPIEL-MARROQUINERIA Salón de la Piel	noviembre
FINART Feria Internacional de Artesanía	4-8 noviembre
FERIARTE Exposición del Anticuario Español	5-15 noviembre
S.I.M.O. Feria de Muestras Monográfica Internacional de Equipos de Oficina y de la Informática	20-27 noviembre
MOFIC Salón del Mobiliario de Oficina	23-27 noviembre
JUVENALIA	diciembre

Edita: Servicio de Ferias.
Consejería de Trabajo, Industria
y Comercio.
Comunidad de Madrid.

Realización técnica: Comunicación 90, S. A.
Plaza de España, 18 - planta 28 - 1.
28008 Madrid. - Tel. 242 30 32

Diseño y maquetación: Reiko Goto.

Area Gráfica, S. A.

Depósito Legal: M-11.934-1987



VIVIMOS EN COMUNIDAD

Ayuntamiento de Madrid