

C/ FUENCARRAL, 78  
TELEFS. 221 66 56/222 57 32  
METRO: TRIBUNAL  
AUTOBUSES: 7, 3, 40  
MICROBUS: 10  
HORARIO:  
MARTES A SABADO: 10-14/17-21  
DOMINGO: 10-15  
LUNES Y FESTIVOS: CERRADO  
ENTRADA GRATUITA

# gaceta del museo municipal

OCTUBRE/1982



N.º 7

AYUNTAMIENTO DE MADRID-DELEGACION DE CULTURA

DIRECCION: MERCEDES AGULLO Y COBO

DOCUMENTACION Y MAQUETA: MUSEO MUNICIPAL

## OBRAS Y REMODELACION DEL MUSEO MUNICIPAL

### OBRAS

- SEGURIDAD E INCENDIO
- ALMACENES:  
Bastidores  
Módulos
- GABINETE DE ESTAMPAS

### REMODELACION

- SALAS DE OBRA GRAFICA DE LOS SIGLOS XVI-XVII
- SALAS DEL SIGLO XVIII
- SALAS DE LOS SIGLOS XIX-XX
- SALA DEL MODELO DE MADRID DE 1830
- SALA DE NUMISMATICA



Tradicionalmente, el verano ha sido la estación idónea para la realización de obras de envergadura. Nuestro Museo Municipal ha concurrido este año a esa cita acostumbrada abordando obras de enorme interés para el desarrollo de sus actividades futuras.

En efecto, si algo es esencial para la vida de un Museo, además del personal, el patrimonio y el espacio físico, podemos decir sin ninguna duda que lo es el sistema de seguridad de las piezas que alberga y el método de prevención contra incendios. Dos temas claves como los citados han sido resueltos este verano con arreglo a las más modernas técnicas, las cuales asegurarán la pervivencia del edificio y la garantía de ese creciente número de obras de arte madrileñas que día a día va acumulando.

El relatar la esencia de medidas como las descritas, puede parecer una relación fría y calculada de unas obras materiales, pero, en el fondo, son la culminación de la expresión práctica del profundo cariño con que la Cor-

poración Municipal asumió, desde 1979, los temas relativos a la cultura y sus instituciones, y en especial lo relacionado con el Museo Municipal.

A la vista de las extraordinarias colecciones que alberga el viejo caserón, hoy remozado, de la calle de Fuencarral, todos, y en primer lugar nuestro Alcalde, sentimos el impulso vehemente de abrir, cuanto antes, a propios y extraños una institución que conserva tan interesantes piezas. El hecho de que un Museo de tal envergadura permaneciera cerrado al público, en su casi totalidad, desde 1955, nos pareció una medida injustificable y una innecesaria amputación al acervo cultural madrileño.

Fruto de estas reflexiones, y contando con un equipo ejemplar de profesionales que impulsan con gran esfuerzo la vida del Museo, se aceleraron las obras para la reapertura total del mismo. A finales del mismo año 1979 se abrían al público, parcialmente, las salas del antiguo Hospicio de San Fernando y a comienzos de 1980

se ponía en servicio la totalidad de las salas existentes. Pero no se detuvo aquí la actuación municipal, ya que en octubre de ese mismo año se inauguraban las salas de exposiciones temporales con la adecuación de los altos del Museo, que, hasta entonces, venían siendo utilizados como almacenes.

Asimismo, se dotó al Museo de personal de sala y se emprendió la transformación de las parrillas de madera que albergaban las colecciones pictóricas y que, en ocasiones, más que conservar, incrementaban el deterioro de los cuadros. Las modernas instalaciones metálicas suspendidas del techo con que se ha dotado al Museo garantizan la integridad de los cuadros y la máxima facilidad para su traslado y almacenamiento.

De todos es sabido que otro de los tesoros del municipio es la colección de obra gráfica sobre Madrid que reúne alrededor de 12.000 piezas. Su conservación y almacenamiento, al proceder de muchos decenios atrás, constituía, en muchos casos, una amenaza para su conservación. Estas colecciones han sido convenientemente resguardadas sobre papel neutro y dotadas de los correspondientes armarios planeros que garantizarán su pervivencia en las mejores condiciones.

Medidas similares se han adoptado con la colección de porcelanas de la Fábrica del Buen Retiro y con las series numismáticas que alberga el Museo. Hoy, gran parte de estas valiosísimas piezas, se abren a la visita del público en vitrinas especiales para las mismas.

La fama de nuestro Museo ha trascendido, el número de visitantes se incrementa constantemente y muchas de sus piezas son reclamadas por otros centros culturales. El cariño y la dedicación mostrada por la Corporación y por sus funcionarios hacia el Museo se ha visto compensado con creces por la favorable acogida encontrada entre los madrileños, expresada reiteradamente ante la opinión pública por los diversos medios de comunicación. El Museo Municipal es hoy una instancia cultural cuya visita se hace imprescindible para propios y extraños, ya que sus salas conservan, en una síntesis formidable, la historia de la Capital indiscutible de todas las Españas. Con la conclusión de las obras realizadas este verano para dotar al Museo de medidas de prevención contra incendios y de seguridad en todas sus salas y accesos, el Ayuntamiento ha culminado una larga serie de mejoras para garantizar la pervivencia de este corazón de la historia de Madrid que es el Museo de la calle de Fuencarral.

Enrique MORAL SANDOVAL  
Concejal de Cultura

Ayuntamiento de Madrid

# Obras de seguridad e incendio

La Dirección del Museo Municipal se ha visto en la necesidad de proceder al cierre del mismo durante la segunda quincena del mes de agosto, con motivo de las obras que se están realizando en él, tendentes a modernizar los actuales sistemas de seguridad y prevención de incendios y ajustarlos a la normativa más moderna, a la vez que se aumenta la zona de almacenamiento de cuadros, con la instalación de bastidores metálicos montados sobre rieles deslizantes, lo que permite, como ya queda dicho, mayor capacidad de cuadros a almacenar y más fácil manejo.

En cuanto a medidas de seguridad y prevención de incendios, se han seguido fielmente las siguientes normas y recomendaciones:

- Norma tecnológica de la edificación NTE./IPF-74.
- Ordenanza primera de prevención de incendios del Excmo. Ayuntamiento de Madrid.
- Recomendaciones de la Unión de Aseguradores (UNESPA).
- Orden Ministerial de 19-9-81 sobre prevención de incendios en museos y exposiciones.
- Reglas técnicas del CEPREVEN.

Igualmente se han tenido en cuenta los códigos de la buena práctica, así como toda la documentación técnica y normativa que sirva para el fin que se precisa, ya que no debemos olvidar que el personal de vigilancia debe estar formado para atajar cualquier posibilidad de robo, incendio, actos vandálicos, amenazas de bomba o incidentes provocados con el fin de atraer la atención de los vigilantes hacia un punto, mientras se roba o daña un objeto en otro lugar.

Es fundamental, pues, que el personal tenga siempre en cuenta las razones, racionales o irracionales, que pueden llevar a un sujeto a cometer un robo: el deseo de poseer un objeto muy apreciado, el desafío a la autoridad y al sistema de seguridad y por supuesto el afán de lucro, premisas éstas, que nos llevarán a la conclusión de determinar qué objetos son los más expuestos al robo.

Respecto al fuego, la gran concentración de objetos valiosos presentes en un Museo, hacen que un incendio produzca pérdidas considerables, por lo que deben extremarse las medidas encaminadas a detectar el incendio lo antes posible, evitar al máximo su propagación y extinguirlo con el mínimo daño para las personas y los bienes.

De acuerdo con lo anteriormente expuesto, el sistema de seguridad integral que estamos instalando, se descompone en los siguientes apartados, independientes, pero complementarios, que a continuación se citan:

- Seguridad física.
- Seguridad electrónica.
- Sistema de radioteléfono.
- Seguridad contra incendios.
- Sala de control.

Pasemos ahora a una breve descripción de cada uno de estos cinco apartados, teniendo en cuenta las características de los mismos.



**1.º Seguridad física:** Se han tenido muy en cuenta las características del edificio en cuanto al espesor de los muros, solidez de las rejas, etc., y la posibilidad de acceso al interior del edificio por los diferentes puntos, teniendo también en cuenta el refuerzo que suponen las rondas nocturnas que se efectúan como complemento humano a los sistemas electrónicos de control, mediante llaves de alta seguridad, que el vigilante desconecte los equipos de la zona antes de penetrar en ella, volviendo a ponerlos en funcionamiento una vez que salga de la misma. Por otra parte, todas las incidencias relativas a las rondas, como hora de inicio, momento de conexión y desconexión de cada zona, quedarán reflejadas en la central, en papel impreso, para poder ser revisadas en cualquier momento, y obtener así información sobre las mismas.

Hay que tener en cuenta, no obstante, que si en un futuro hubiera que prescindir de las rondas, la seguridad del Museo no se vería afectada y mantendría su necesaria operatividad.

**2.º Seguridad electrónica:** Está compuesta, fundamentalmente, por:

- A) Red de detectores en los puntos claves del edificio, con el fin de detectar a cualquier intruso que pueda moverse dentro del edificio.
- B) Sistema adecuado de alarmas.

Lógicamente, todo ello gobernado desde una central de control que interpreta las señales, y de la que nos ocuparemos más adelante.

A-1) La detección de intrusos se realizará mediante detectores de infrarrojos pasivos que vigilan los principales puntos de acceso o los desplazamientos por el interior del edificio, puertas, vestíbulos, pasillos, etc.

A-2) Detectores de microondas, similares al radar en cuanto a funcionamiento, que dan la alarma cuando un cuerpo en movimiento perturba la señal recibida por el aparato. Se han dispuesto también en zonas de paso, donde su utilización se ha considerado más conveniente que los anteriores.

A-3) Contactos magnéticos detectores de apertura, situados en varias puertas de acceso.

Todos estos equipos están autoprotegidos de forma que la interrupción de la línea o punteado de la misma será causa de alarma inmediata, siendo recogida en el cuadro de control.

El sistema de alarma mediante sirenas tiene el efecto no sólo de alertar a los vigilantes, sino de disuadir a los intrusos al verse descubiertos. Funciona con batería propia y, en caso de que se intente desmontarlo o cortar los cables que los unen a la central, dan la alarma inmediatamente.

**3.º Radioteléfonos:** Facilitan la operatividad mediante la comunicación de la sala de control por los vigilantes, tanto de día como de noche, indicando las posibles incidencias durante las rondas.

**4.º Seguridad contra incendios:** Comprende la actualización y adecuación a las modernas normativas del sistema, y comprende los siguientes apartados:

- Detección de incendios.
- Red BIE (bocas de incendio equipadas).
- Material portátil.
- Extinción automática mediante halon 1301.

Con independencia de ello, se ha previsto también un sistema de equipo de iluminación de emergencia, ya que es muy frecuente que, en caso de incendio, falte el suministro eléctrico, garantizándose de esta forma un nivel mínimo de iluminación.

Se han previsto también puertas cortafuegos, con el objeto de preservar las zonas consideradas más valiosas en caso de incendio, como son: despacho de Gómez de la Serna, almacén general y depósito de cuadros, todo ello situado en la planta segunda del edificio.

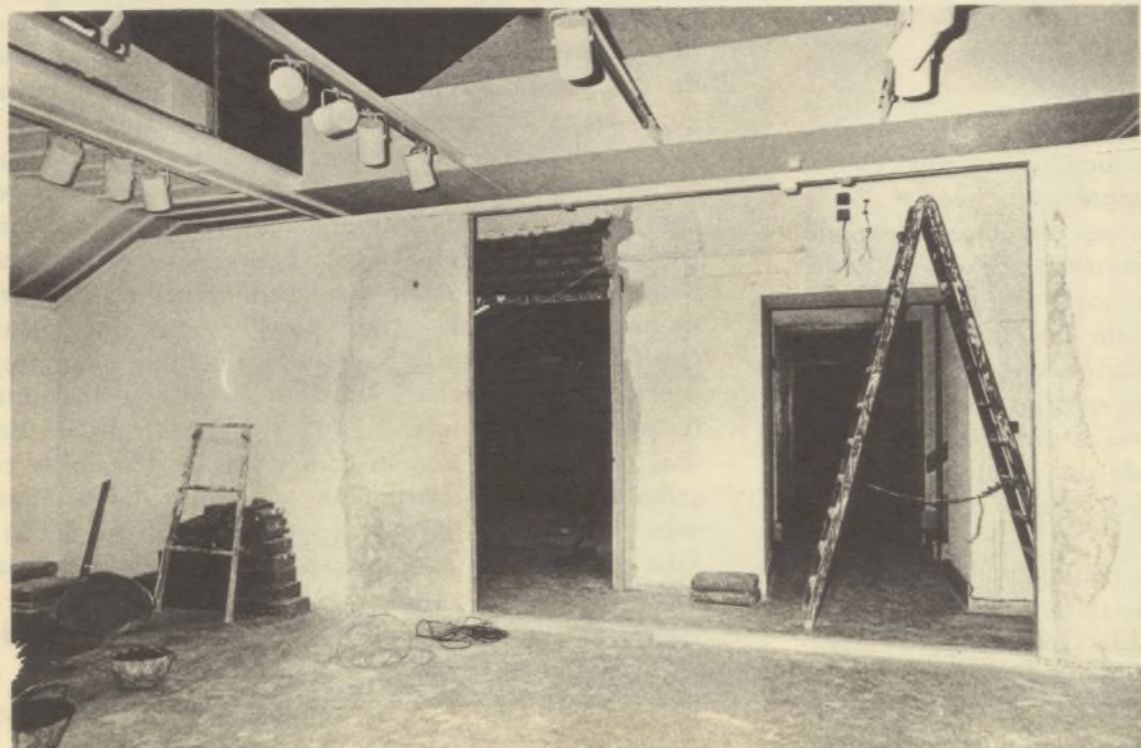
**5.º Sala de control:** Tiene la finalidad de centralizar en un punto del edificio la recepción de alarmas de todo tipo. Es de forma modular, lo cual permite una mayor versatilidad, y su control se efectúa mediante un microprocesador. Es multizona y, por tanto, puede ser ampliable cuando se estime necesario.

Ofrecerá la información mediante indicadores LED, indicadores acústicos, panel sinóptico, display de siete segmentos e impresora.

**OTRAS OBRAS:** Como complemento de todas las obras anteriores, se está acondicionando un laboratorio fotográfico en la segunda planta, que contará con moderno material y equipos de revelado y copias fotográficas para uso del Museo.

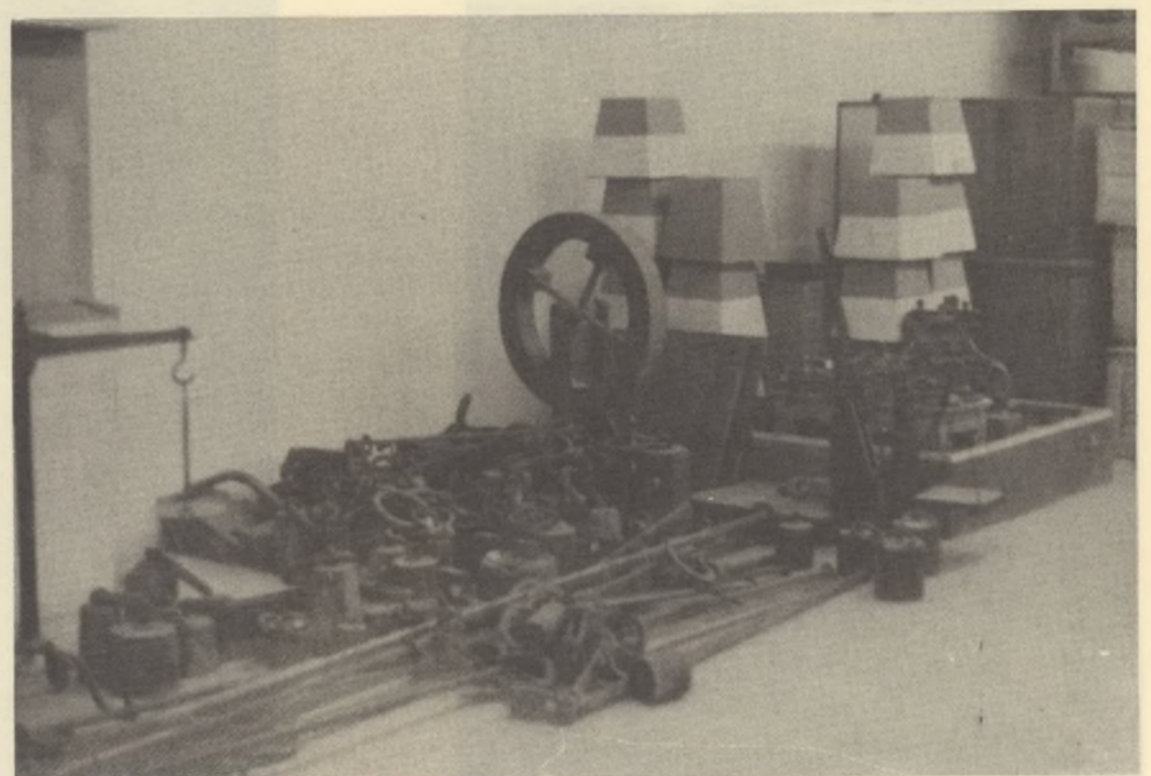
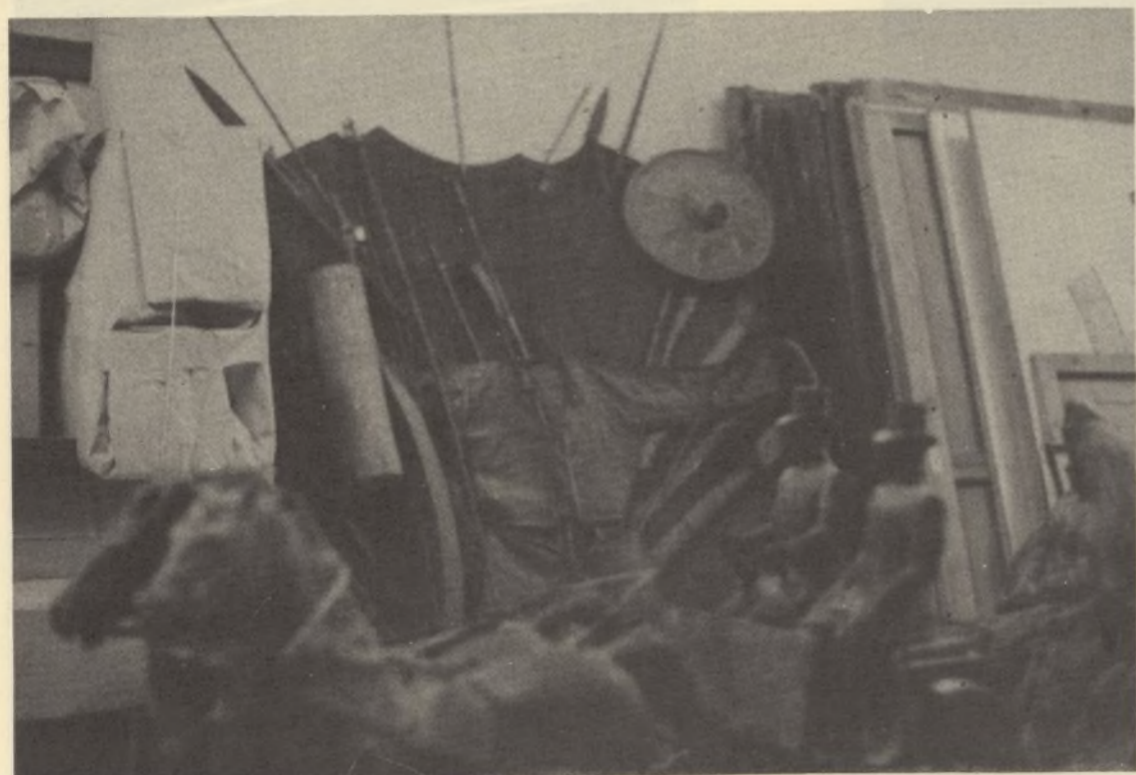
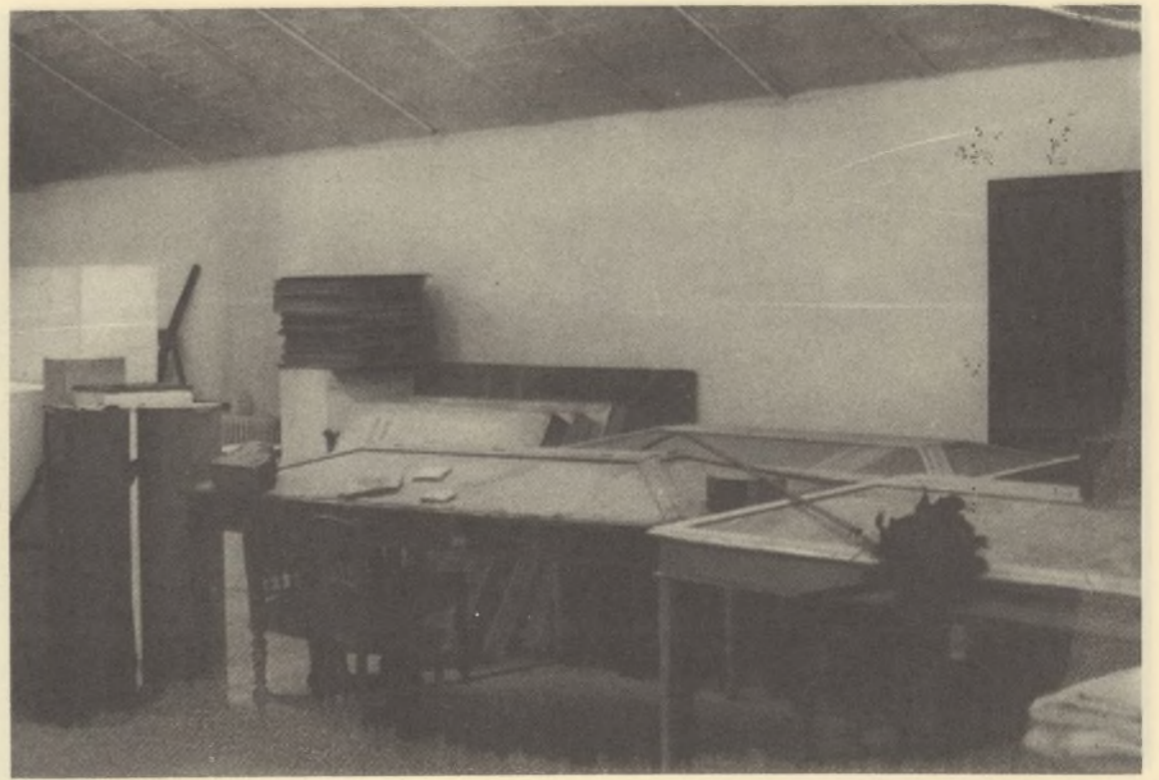
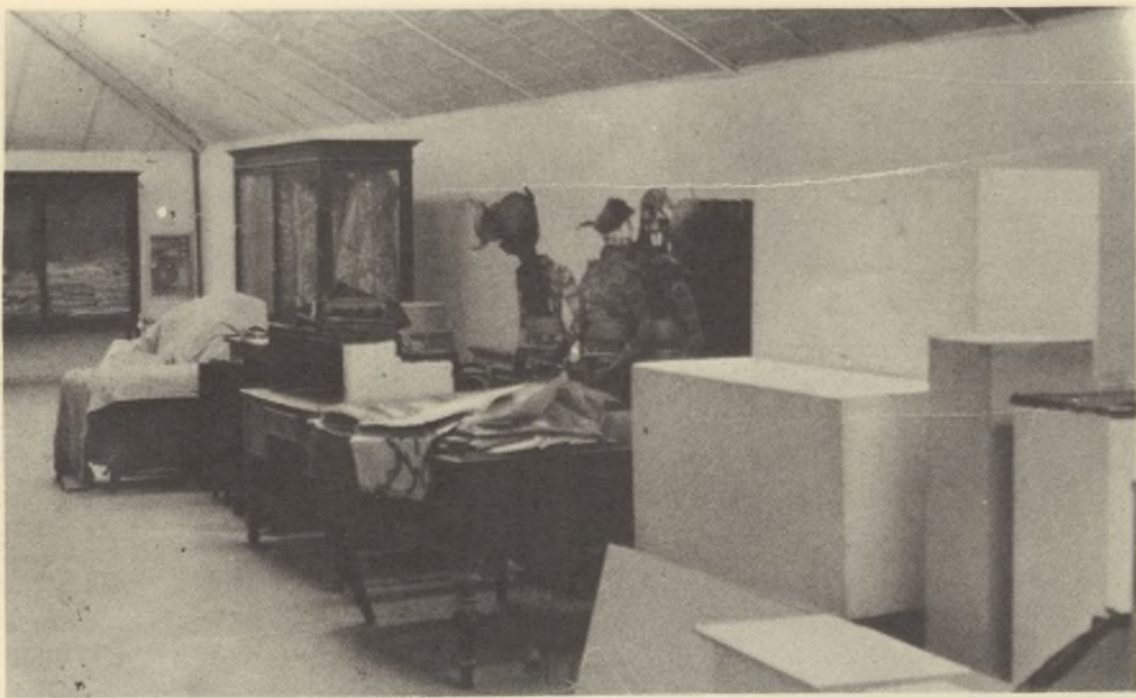
Santiago CUBERO

Arquitecto Técnico de la Sección de Patrimonio Histórico Artístico del Ayuntamiento de Madrid

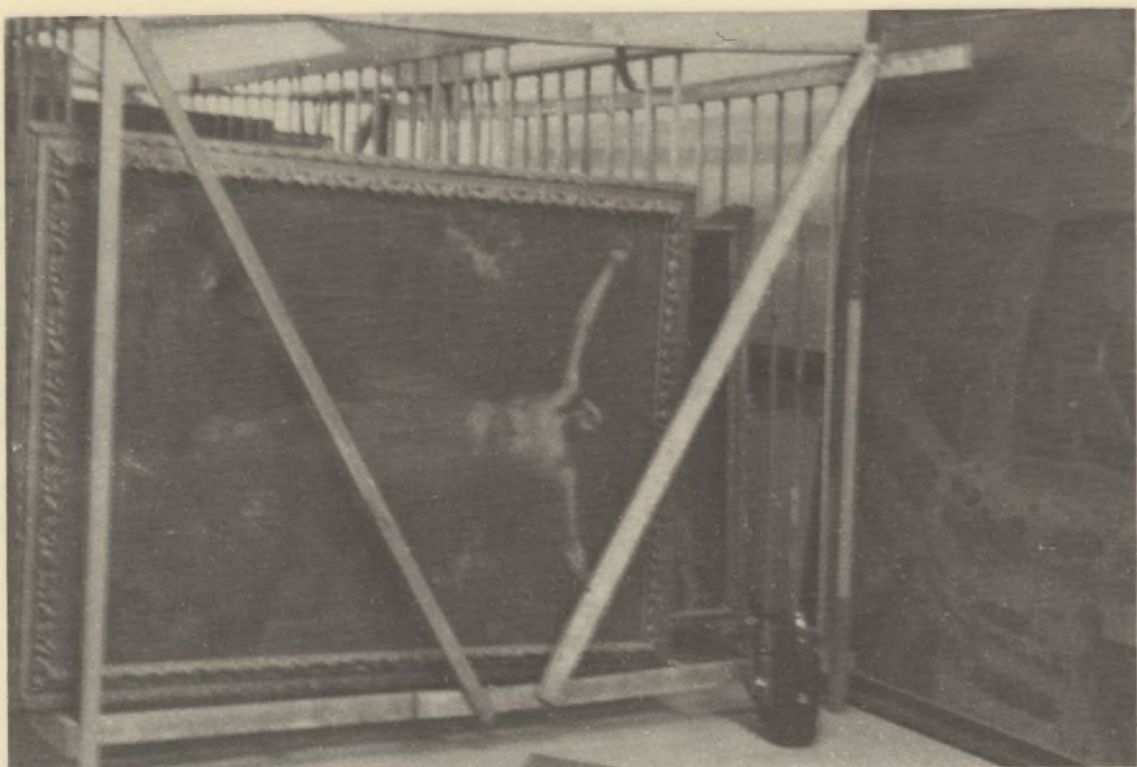


Ayuntamiento de Madrid

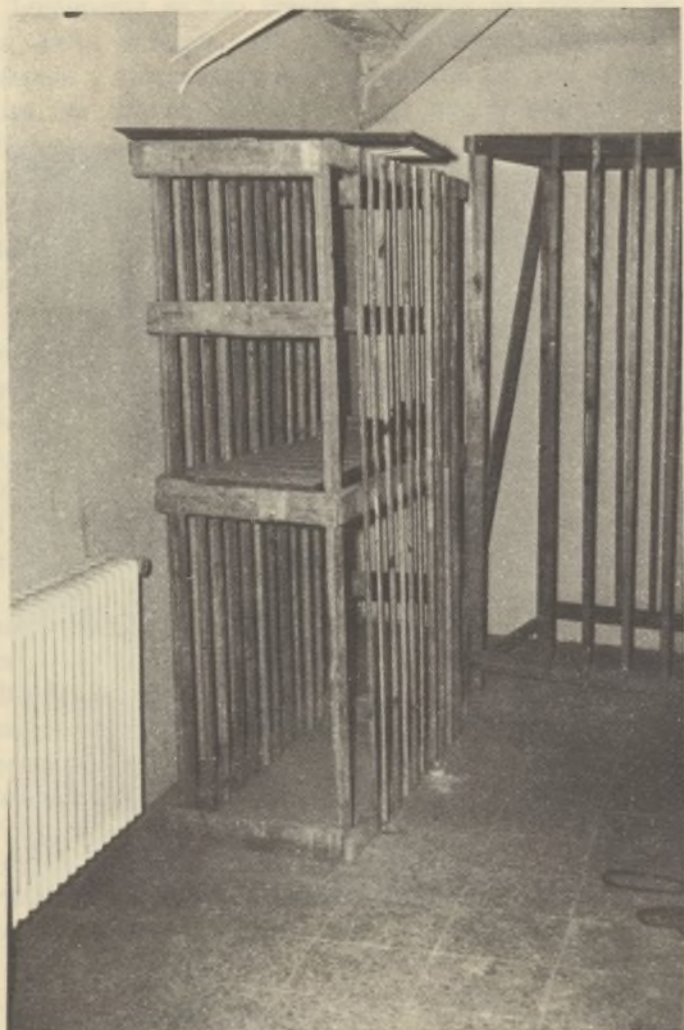
**Estado de los almacenes en 1979, antes de iniciarse la reforma que los transformaría en Salas de Exposiciones temporales**



# Cuadros, Dibujos y Esculturas en los antiguos almacenes



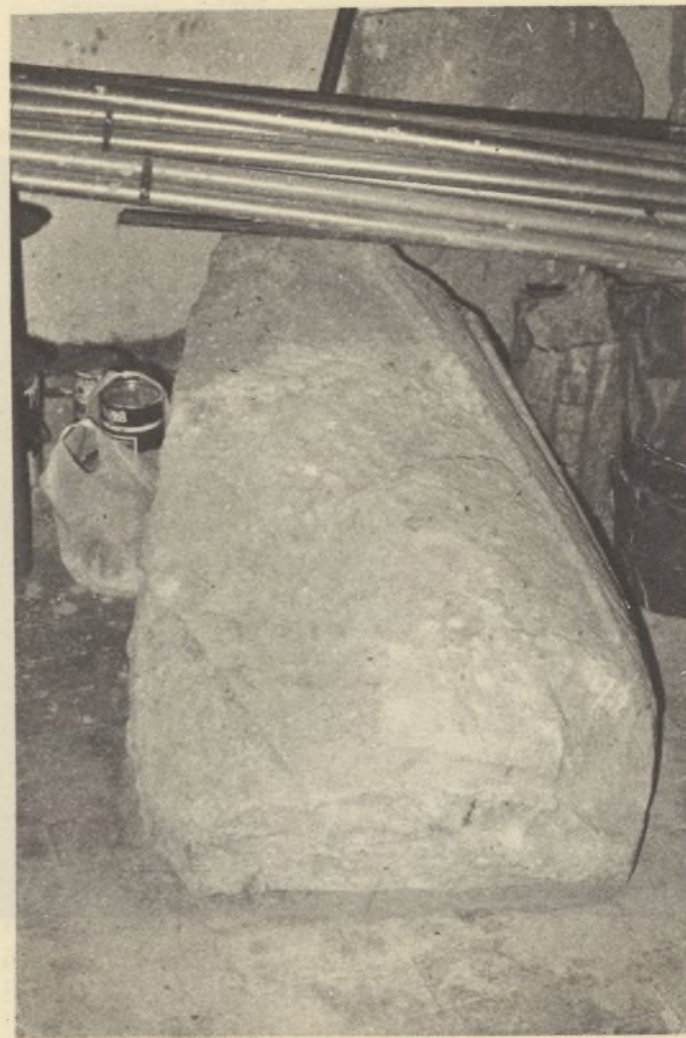
Los cuadros en sus antiguas «jaulas».



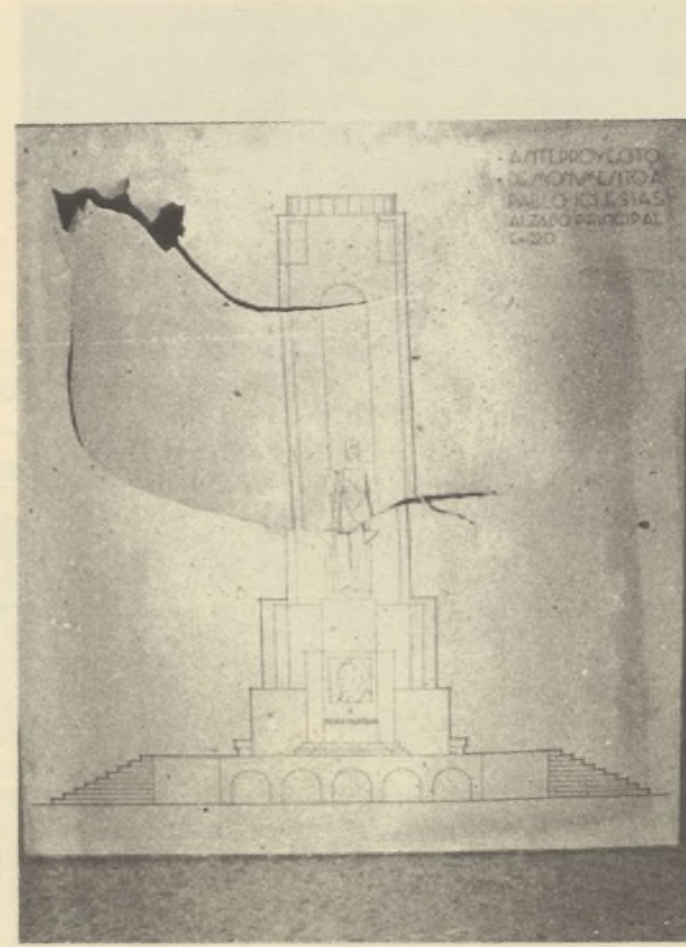
Las «talanqueras» ya vacías.



La Virgen de la Almudena en su nicho de la Cuesta de la Vega (hasta 1936)  
y un fragmento de la escultura conservado en el Museo.

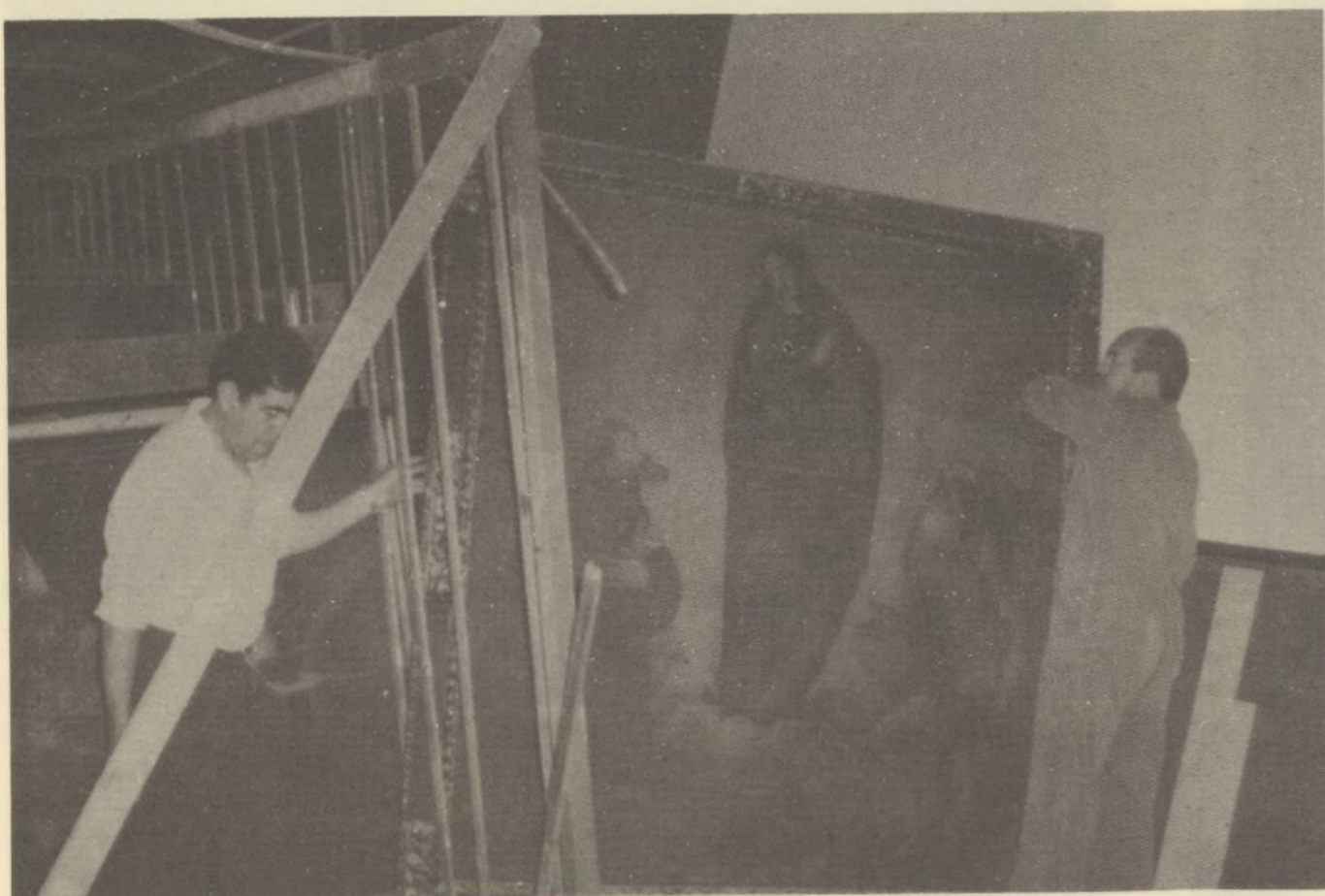
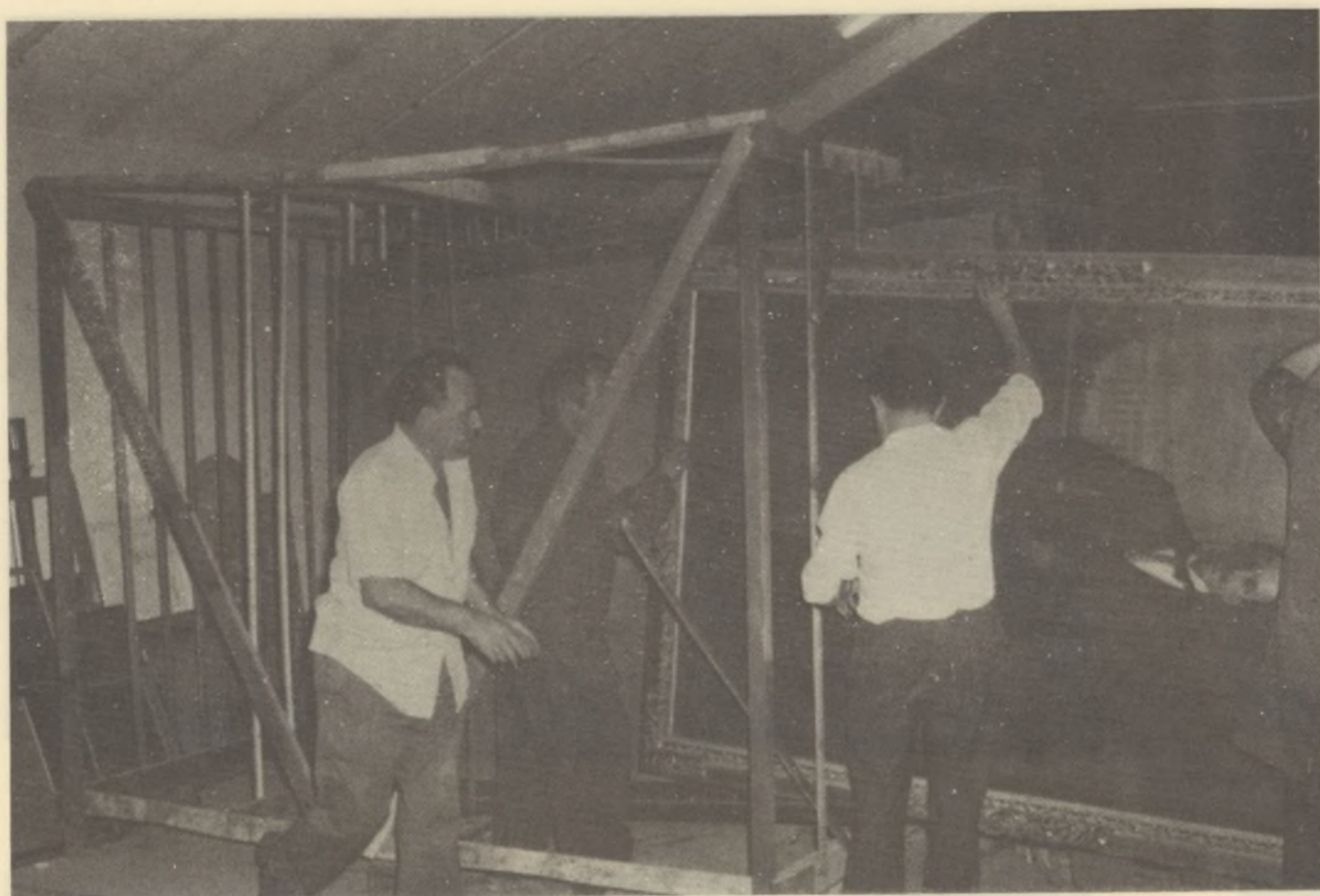


Esculturas de Santa Ana y San Joaquín (siglo XVIII).



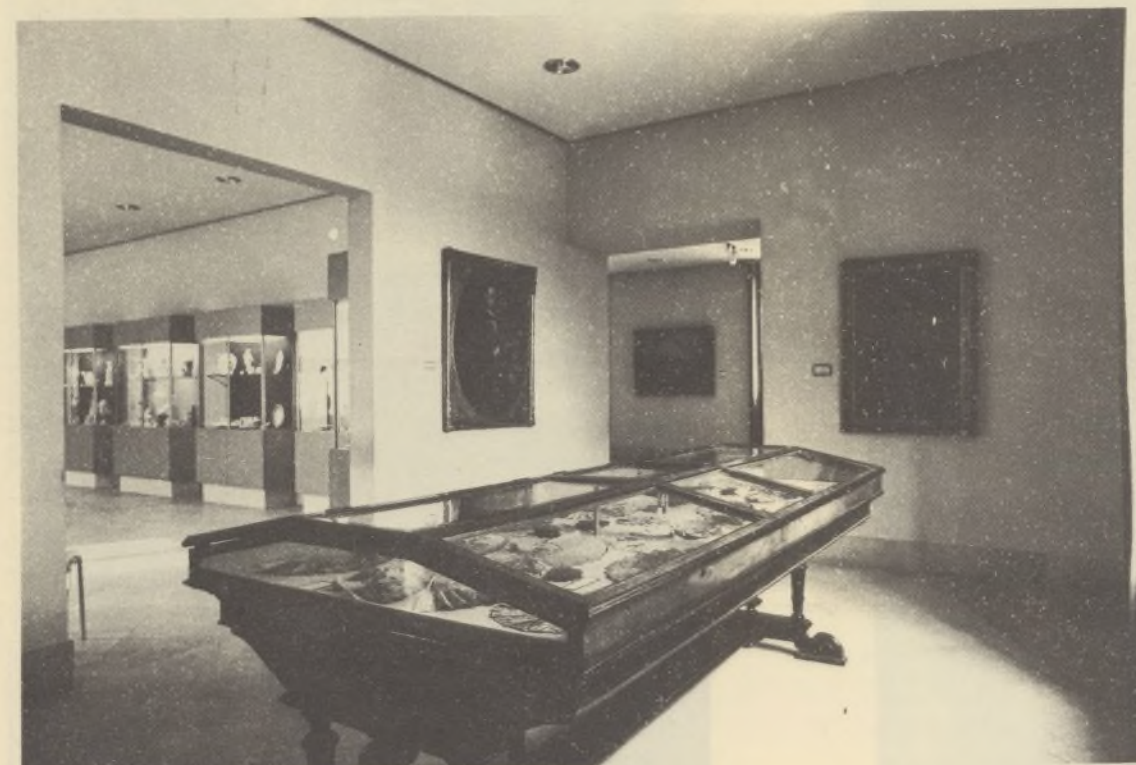
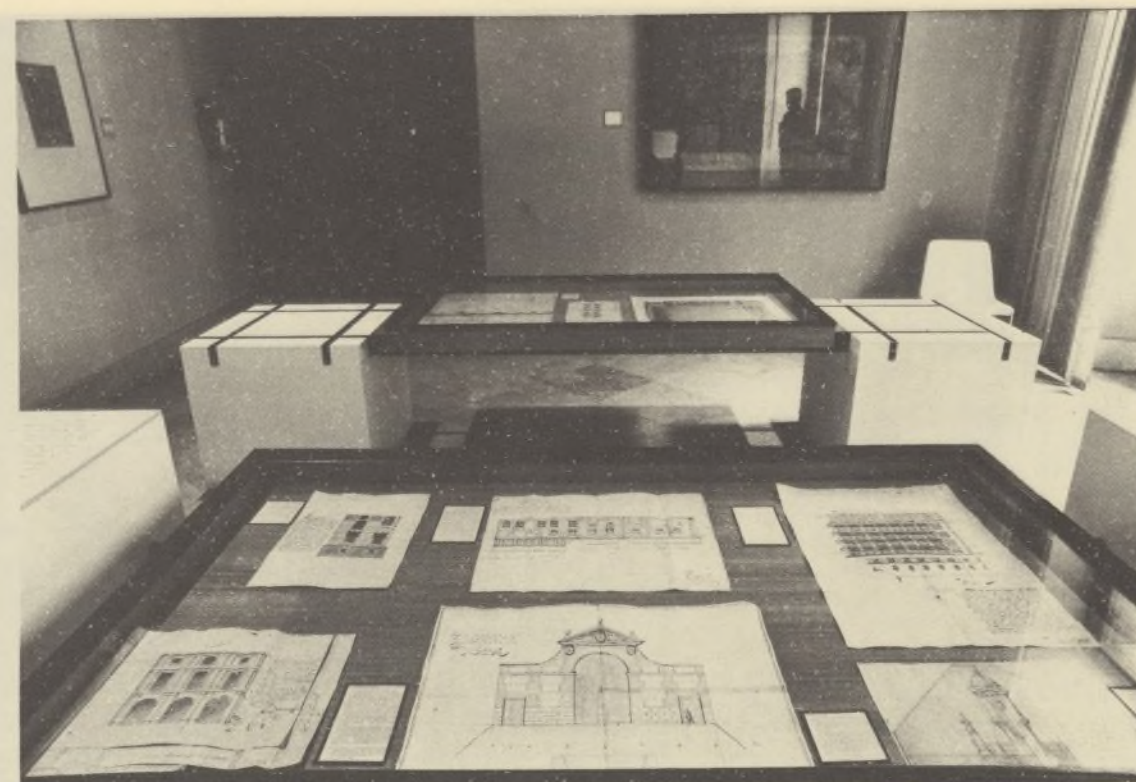
Proyecto del monumento a Pablo Iglesias.

# Proceso de acondicionamiento de los almacenes



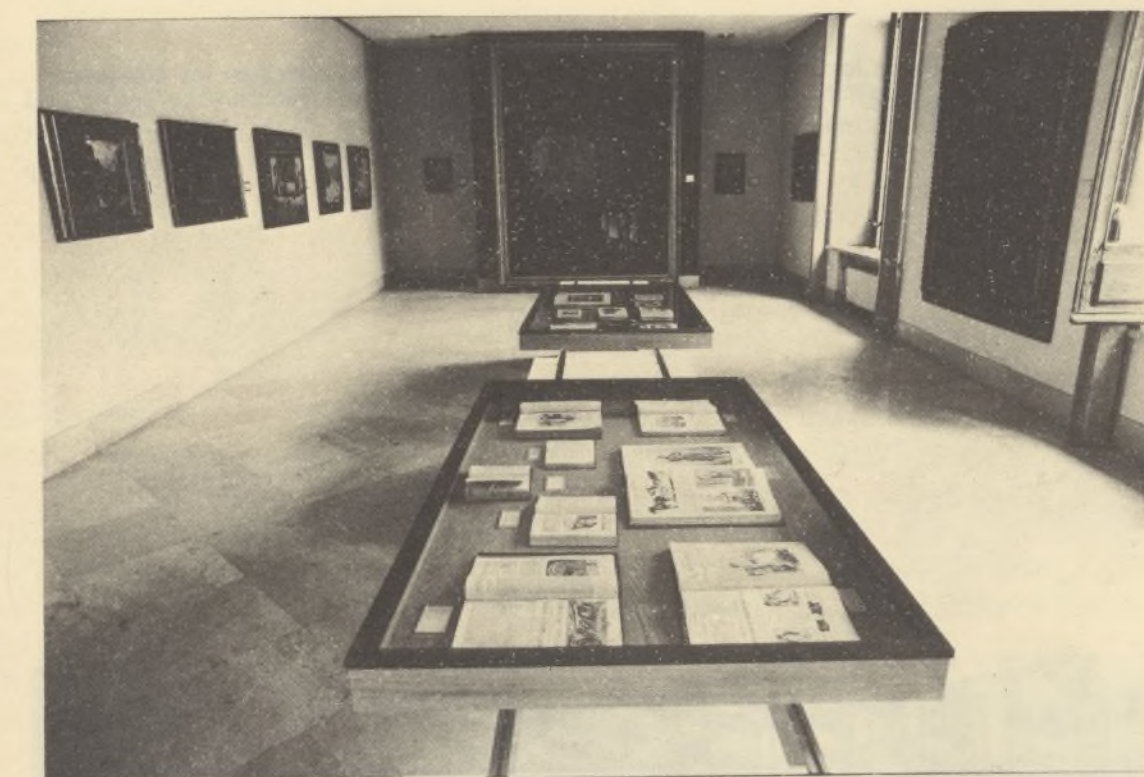
La instalación de los nuevos peines y módulos para la colocación de óleos y porcelana, exigió un trabajo previo de ordenación, limpieza y acondicionamiento del espacio destinado a almacenarlos. Ello supuso un movimiento total de las piezas precariamente conservadas en sus peligrosos soportes de madera, que formaban «jaulas» y «talanqueras». Se procedió a la revisión total de los fondos, separando los más necesitados de restauración y limpiando cuidadosamente todos ellos para que el paso a las nuevas instalaciones se hiciesen en las mejores condiciones. Las porcelanas del Buen Retiro se quitaron de los viejos armarios (algunos de los cuales se utilizaban anteriormente para la colección de piezas de Prehistoria) y se procedió a su ordenación sistemática en los módulos recién contruidos.

## Remodelación de Salas



El tiempo transcurrido desde la inauguración del Museo en 1979, ha dado ocasión a un nuevo planteamiento en la exhibición de las piezas expuestas. Poco a poco se han ido sustituyendo los elementos expositivos por otros más dignos y de mayor calidad tanto artística como material, y más de acuerdo con las normas que rigen los principios de la nueva museología. Se ha tendido a dar mayor luminosidad y visión global de las salas, evitando los espacios compartimentados y estancos, empleando además material expositivo de más fácil manejo en la sustitución de las piezas exhibidas y una vigilancia total con menor número de vigilantes.

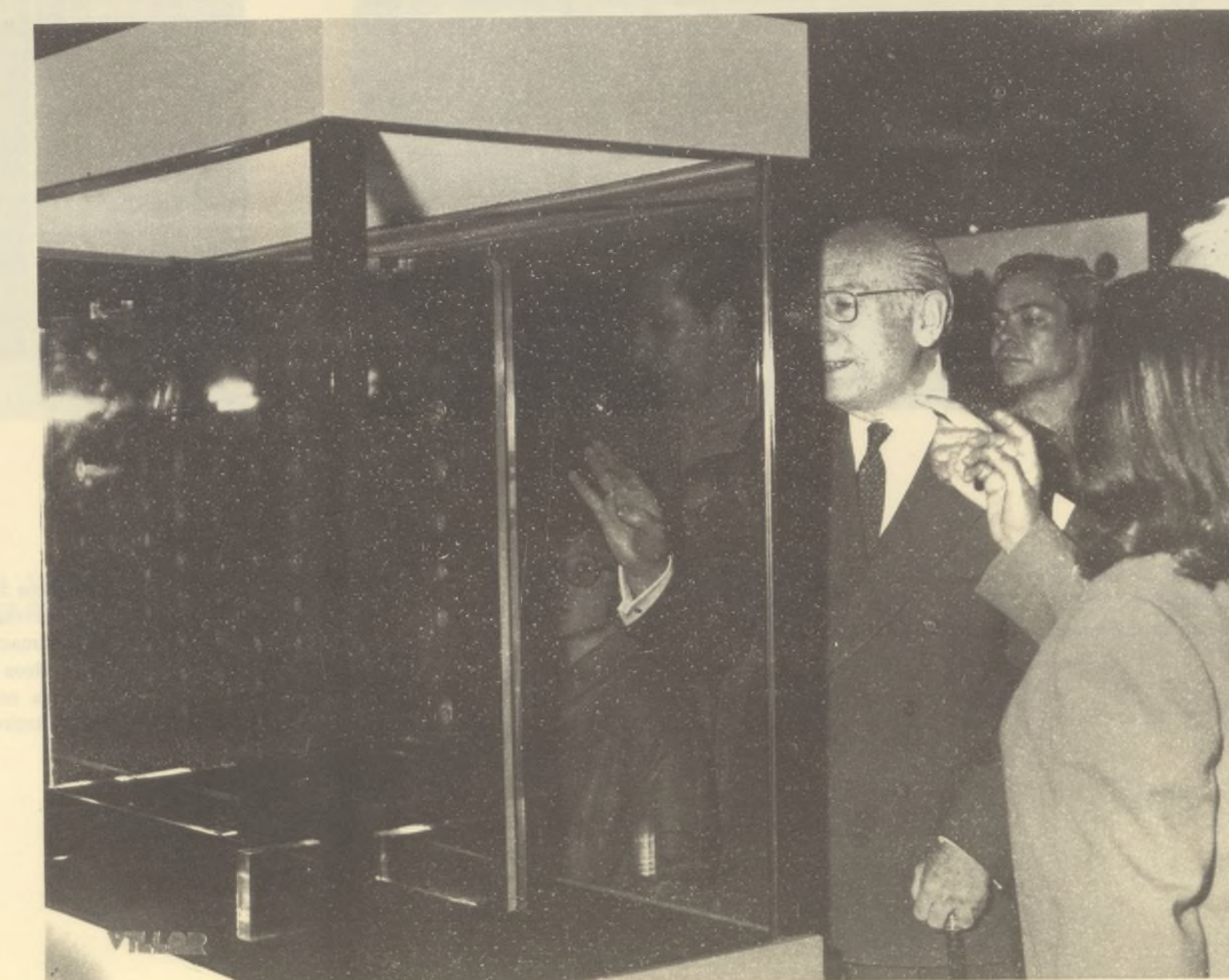
Se han reorganizado las salas de obra gráfica de los siglos XVI, XVII y XVIII, instalándose vitrinas que permiten la perfecta contemplación de las piezas. Dichas vitrinas, diferentes en ambas salas, por su perfecto diseño y cálculo de sus volúmenes, han revalorizado el material exhibido, que puede, además, ser fácilmente sustituido no obstante sus perfectas condiciones de seguridad.



Nuevas piezas que permanecían almacenadas figuran en las salas de los siglos XIX-XX.

La llamada Sala de la Maqueta ha sido remodelada y en ella se han reunido los más importantes planos de la Colección Cartográfica del Museo (de Witt, Teixeira, Seutter, Espinosa...), que abarcan de 1635 al último impreso por el Servicio Geográfico Nacional en 1982, lográndose así una visión completa de la evolución urbanística de nuestra ciudad.

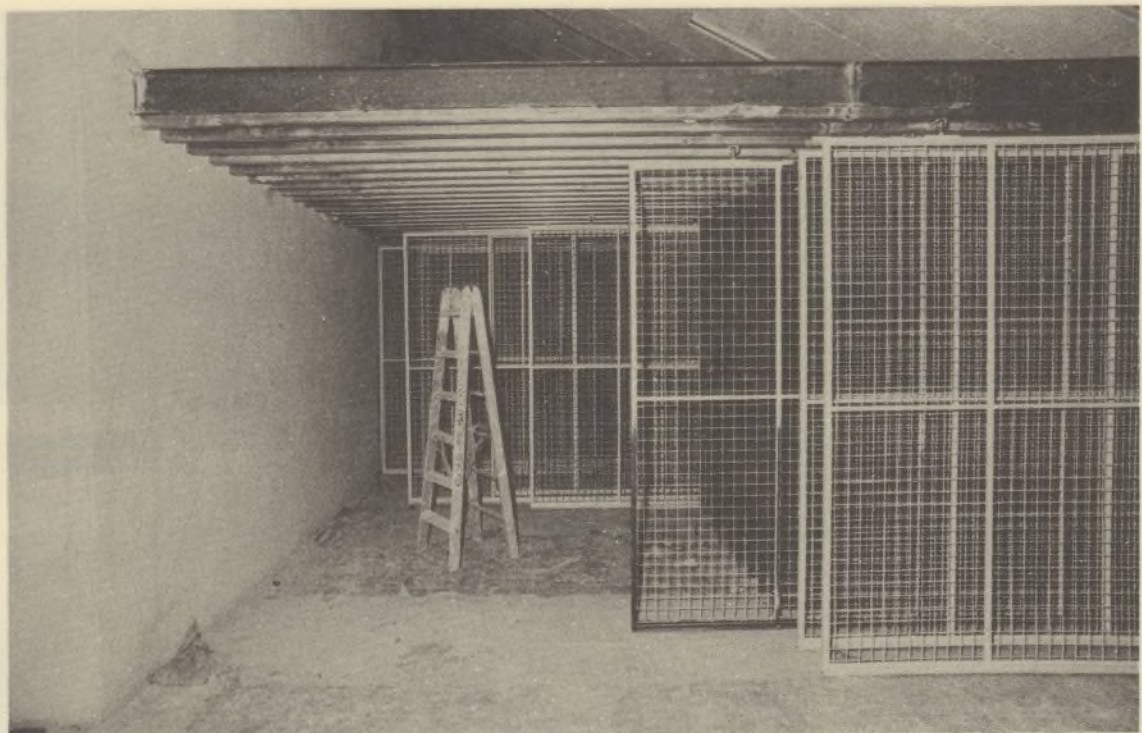
Se ha iniciado la exhibición de la Colección Numismática de nuestro Museo con la instalación de una nueva sala en la que, en vitrina de seguridad, se ofrecen a la contemplación del visitante setenta y ocho monedas de ceca madrileña, que comprenden desde el reinado de Felipe IV al de Alfonso XIII. Esta Sala se completará en breve con la presentación de medallas conmemorativas y otras piezas numismáticas.



# Proceso de acondicionamiento de los almacenes



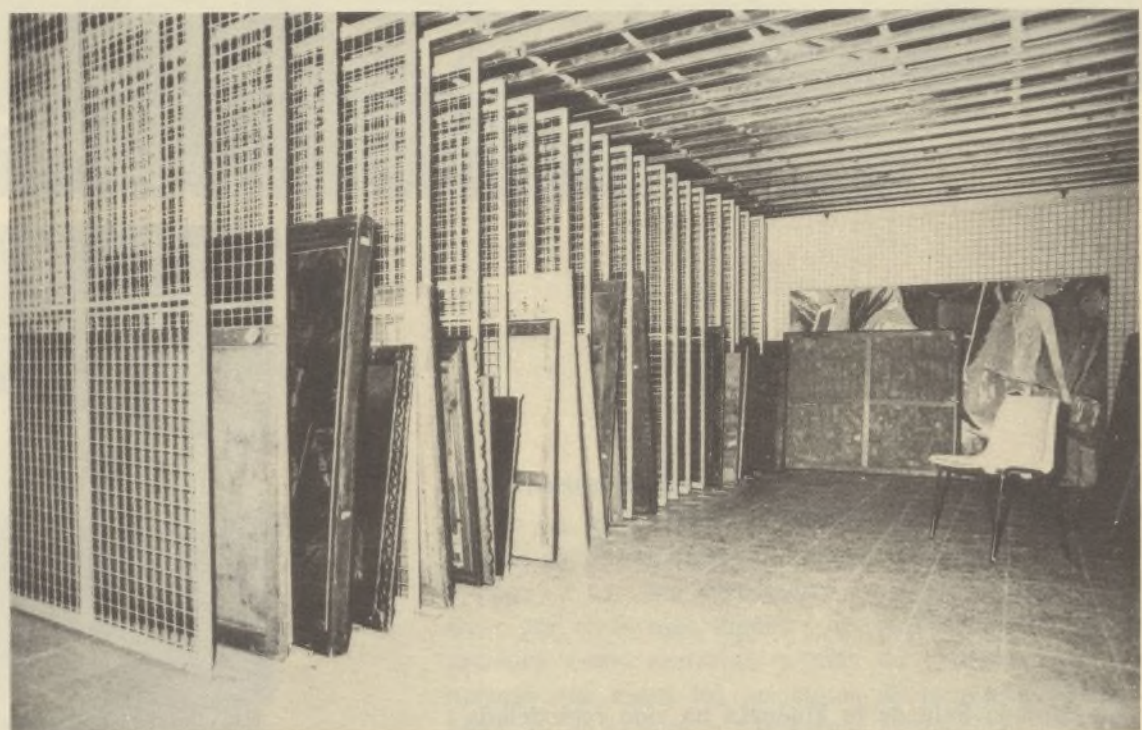
Vista parcial de los almacenes con los peines para óleos de gran formato ya instalados y los módulos perimetrales para la ordenación de cuadros de pequeño tamaño.



Detalle de los trabajos de instalación de los peines menores en los almacenes ya limpios.

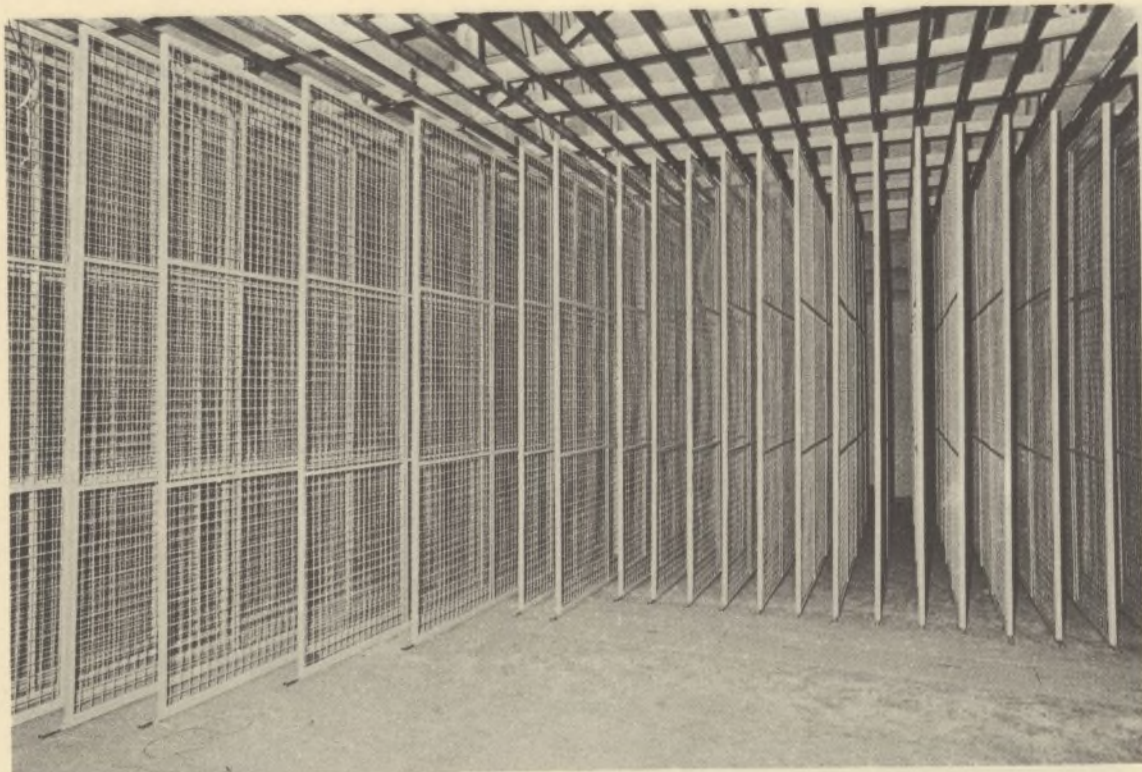


Los módulos destinados al almacenamiento de las pequeñas obras pictóricas. En esta primera fase se ha procedido a su revisión; posteriormente está prevista la ordenación cronológica de los fondos.

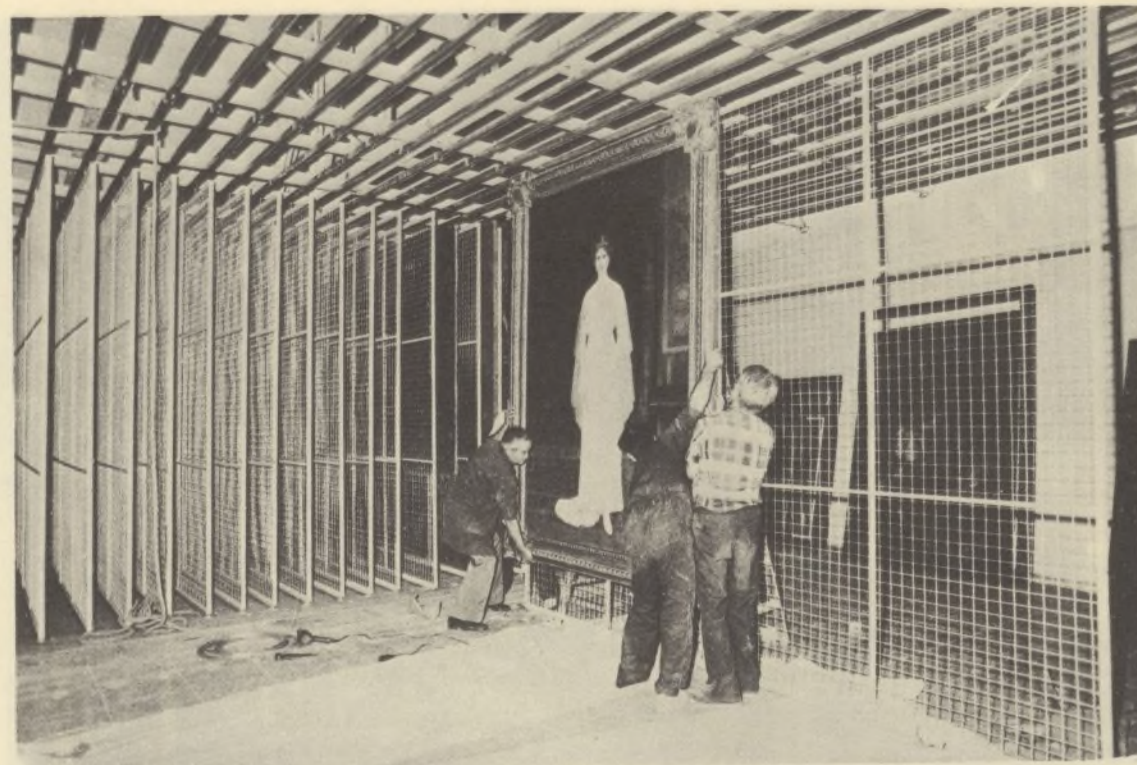


Los óleos limpios, en espera de ser ordenados en sus peines. La vista parcial corresponde a la zona destinada a las pinturas de tamaño intermedio. Este almacén ha quedado dividido en tres zonas destinadas, respectivamente, a óleos de gran, mediano y pequeño formato, y se le han agregado los módulos en los que ha quedado ordenada la colección de porcelana del Buen Retiro.

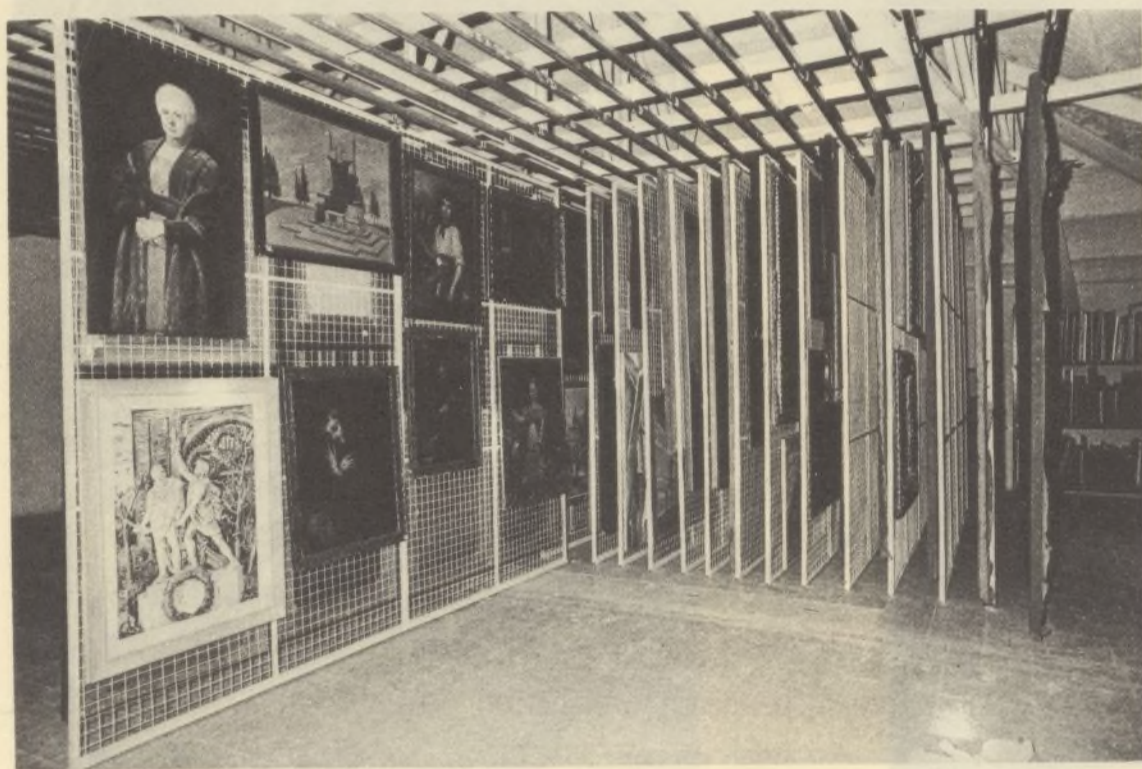
# Nuevos sistemas de almacenamiento



Los peines ya pintados dispuestos para recibir los óleos. El sistema de carriles permite su fácil desplazamiento y la rápida localización de cualquier obra.



Detalle de la colocación de una obra en almacenes. La facilidad de manejo es dato a destacar en las nuevas instalaciones.

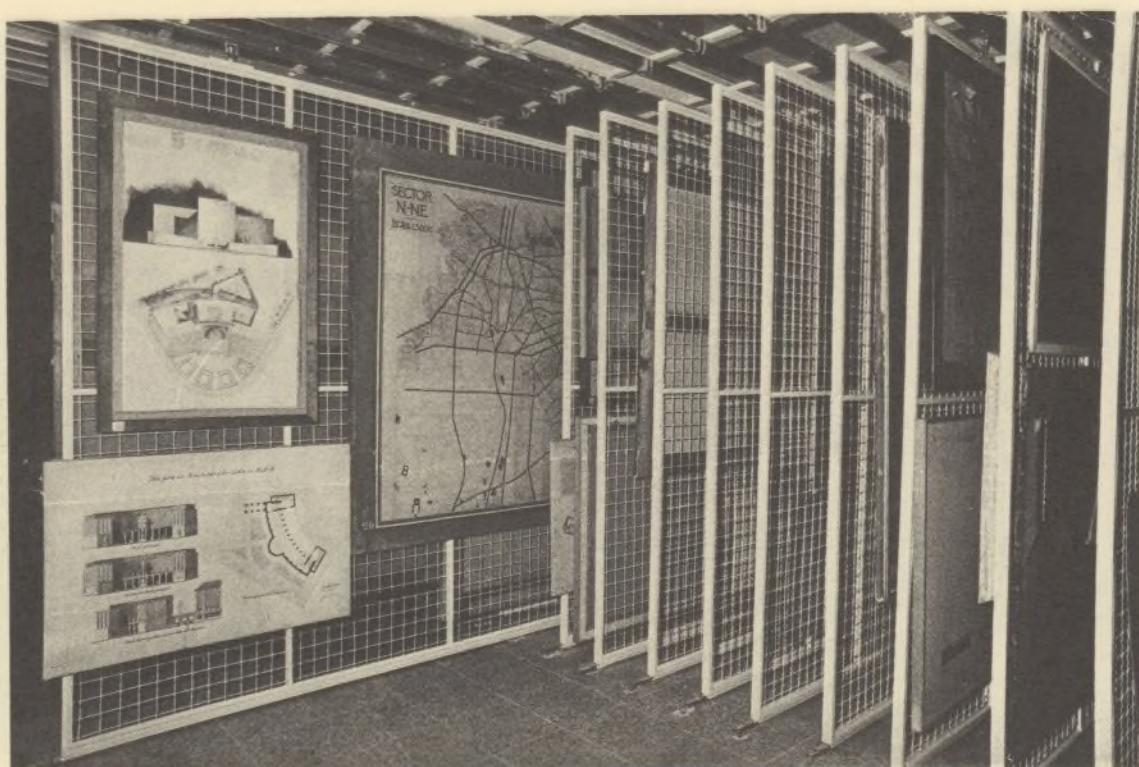


Los óleos ya dispuestos en sus nuevos soportes de almacenamiento. Al fondo, los elementos perimetrales para el almacenamiento de los cuadros de menor formato.

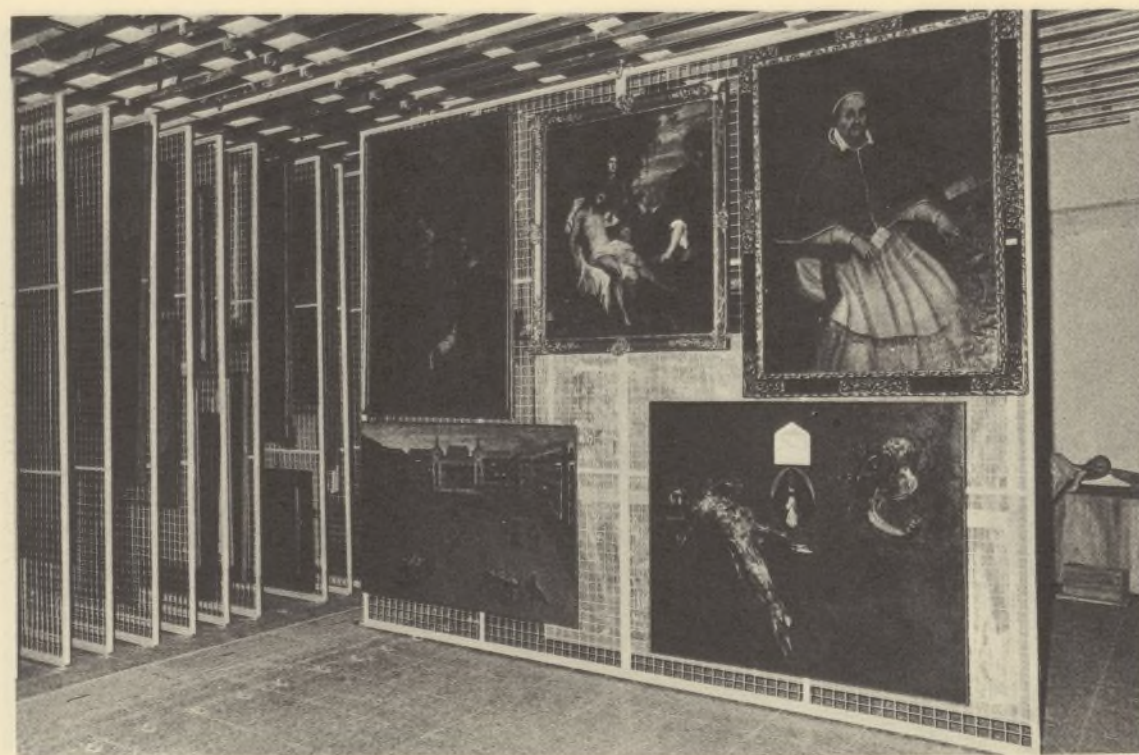


Uno de los peines ya completo. Se ha procurado, en principio, un máximo de aprovechamiento en la colocación, a la que seguirá su ordenación definitiva. A la derecha, los módulos para porcelanas.

# Proceso Nuevos sistemas de almacenamiento



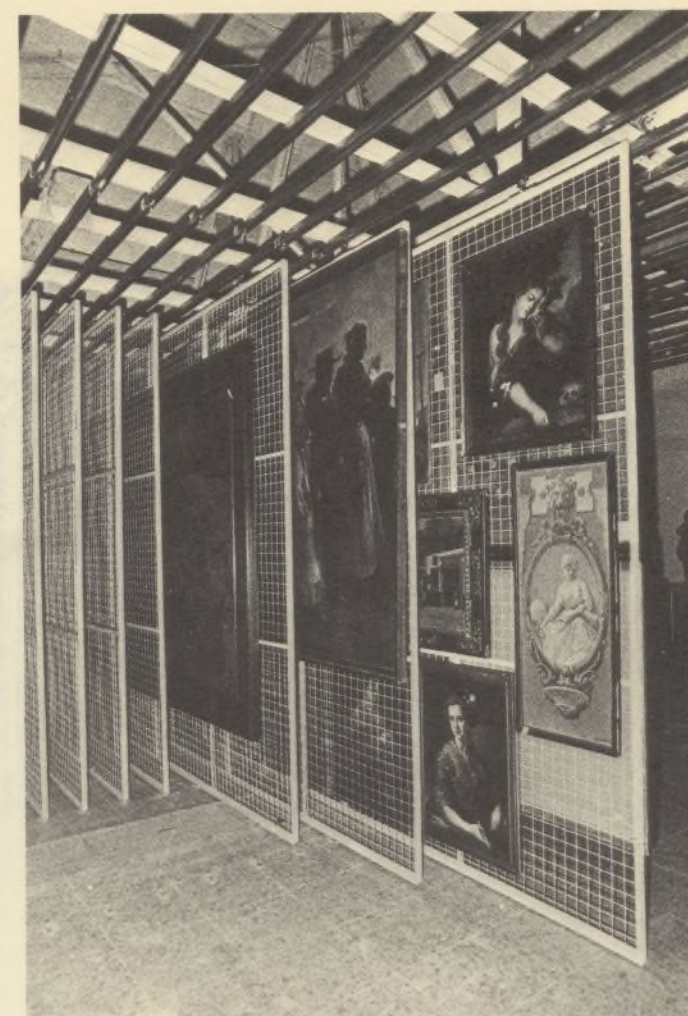
Los dibujos y grabados que por su gran tamaño era difícil conservar en el Gabinete de Estampas, se conservan en los peines para formatos medianos.



Vista parcial, con la casi totalidad de la obra pictórica ya colgada.



La gran colección de porcelanas del Buen Retiro que posee el Museo Municipal y que se expone en parte en su sala correspondiente, que también ha sido remodelada, cuenta desde ahora con módulos especialmente diseñados para su colocación y ordenación en almacenes. Desde 1979, se ha procedido a la restauración de la casi totalidad de las piezas.

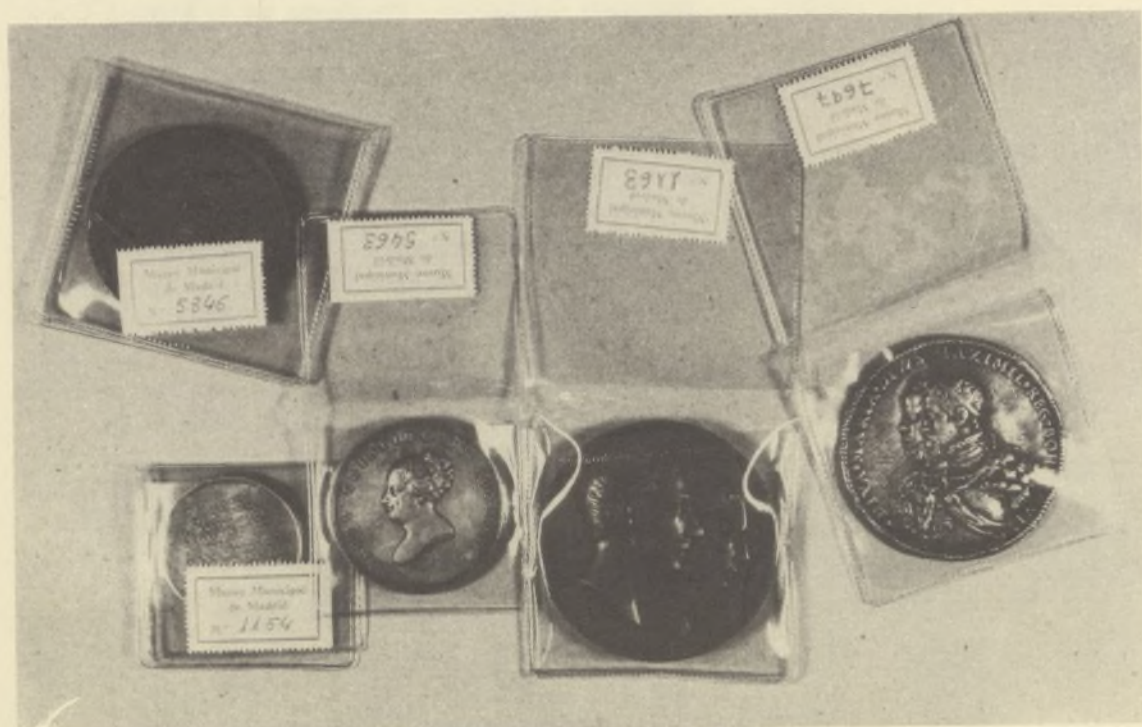


Otra vista de los peines instalados y con óleos en ellos.



Se han ordenado dibujos y grabados en nuevos plateros. Esta ordenación ha exigido desmontar de sus viejos soportes muchas de las piezas que se conservaban aún peligrosamente enmarcadas. Se está procediendo a enmarcarlas utilizando cartón neutro para evitar el efecto ácido que, en muchos casos, ha originado pérdidas y se está procediendo a la restauración de los peor conservados en el Instituto Nacional de Restauración del Papel.

La colección numismática del Museo, conservada en parte en álbumes de difícil manejo y en parte en bandejas de cartón, está siendo sometida a nueva ordenación y colocación de acuerdo con las normas actuales.



# Próximas Exposiciones



## EL ARTE VASCO ENTRE EL REALISMO Y LA FIGURACIÓN (1970-1982)

COORDINACIÓN: MAYA AGUIRIANO, con la colaboración de ESPERANZA COBO y ANDRÉS PELÁEZ.  
DISEÑO Y MONTAJE: LUIS CARUNCHO.  
MAQUETA: JUAN FRANCISCO RUIZ.  
FOTOGRAFÍA: JESÚS URIARTE y JAVIER CAMPANO.  
RECEPCIÓN DE OBRA: FRANCISCO JAVIER DÍAZ.

El 13 de octubre se inaugurará esta exposición coordinada por Maya Aguiriano, que ofrece la obra de veintiún jóvenes pintores vascos.

Con esta exposición el Ayuntamiento madrileño inicia la serie de las muestras dedicadas a las Comunidades Autónomas. Cincuenta y seis obras: óleos, gouaches, dibujos, collages, etc., serán exponente de la actividad artística del pueblo vasco en los últimos doce años.

Se trata de artistas jóvenes, que no constituyen un grupo homogéneo, ya que, en la mayoría de los casos, no existe ni siquiera conocimiento entre ellos, lo que significa que la Exposición que ofrecemos presenta la mayor variedad temática y de contenido programático.



## MESONERO ROMANOS (1803-1883)

COORDINACIÓN: ALICIA NAVARRO y RICARDO DONOSO-CORTÉS Y MESONERO ROMANOS, con la colaboración de JOSEFA PASTOR.  
DOCUMENTACIÓN: CARMEN HERRERO y MARI CRUZ SESEÑA.  
DISEÑO Y MONTAJE: LUIS CARUNCHO.  
MAQUETA: ANDRÉS PELÁEZ y JUAN FRANCISCO RUIZ.  
FOTOGRAFÍA: JAVIER CAMPANO.

Esta Exposición se celebrará en la Sala «Pedro de Ribera» del Centro Cultural, Conde-Duque.

No podía faltar en el Museo Municipal el recuerdo al gran cronista madrileño que fue don Ramón de Mesonero Romanos en el primer centenario de su muerte.

Ningún madrileño ni ningún historiador de temas de nuestra Villa puede desconocer lo que Mesonero Romanos hizo en favor de nuestra ciudad, tanto en el terreno literario como en el histórico y en el urbanístico. El conocimiento de sus obras es básico para el conocimiento de Madrid.

Exposición en cuya preparación ha intervenido muy directamente su bisnieto, Ricardo Donoso-Cortés y Mesonero Romanos, figurarán en ella recuerdos personales (entre ellos, el despacho que donó a Madrid y que se conserva en la Hemeroteca Municipal), retratos (suyos y de sus múltiples amigos), libros, grabados y óleos que darán al visitante una imagen del Madrid que vivió nuestro homenajeado en su larga y fecunda vida, que comprende casi nuestro completo agitado siglo XIX.



## GOYA Y LA CONSTITUCIÓN DE 1812

COORDINACIÓN: JOSÉ MANUEL PITA ANDRADE.  
DOCUMENTACIÓN: CARMEN HERRERO, MARI CRUZ SESEÑA y FRANCISCO JAVIER DÍAZ.  
DISEÑO Y MONTAJE: LUIS CARUNCHO.  
MAQUETA: ANDRÉS PELÁEZ y JUAN FRANCISCO RUIZ.  
FOTOGRAFÍA: JAVIER CAMPANO.

El Ayuntamiento madrileño, a través de su Delegación de Cultura, ha querido participar en la conmemoración del cuarto aniversario de la vigente Constitución española con una Exposición dedicada a la primera de nuestras constituciones: la promulgada en Cádiz en 1812.

Dos piezas excepcionales figurarán en ella: la «Alegoría del Dos de Mayo», propiedad de nuestro Ayuntamiento, que se conserva en este Museo, y la «Alegoría de la Constitución de 1812», propiedad del Museo Nacional de Estocolmo, ambas obras de Francisco de Goya. Junto a ellas, los dibujos y aguafuertes, también de Goya, en relación con el tema, grabados y otras piezas menores: barajas, abanicos, aleluyas...

La Muestra estará coordinada por el profesor José Manuel Pita Andrade, y su inauguración se hará coincidir con la fecha de promulgación de la Constitución de 1978: el 6 de diciembre.