

123
C/ FUENCARRAL, 78
TELEFS. 221 66 56/222 57 32
METRO: TRIBUNAL
AUTOBUSES: 7, 3, 40
MICROBUS: 10
HORARIO:
MARTES A SABADO: 10-14/17-21
DOMINGO: 10-15
LUNES Y FESTIVOS: CERRADO
ENTRADA GRATUITA

gaceta del museo municipal

JULIO/1983



N.º 10

AYUNTAMIENTO DE MADRID-DELEGACION DE CULTURA

DIRECCION: MERCEDES AGULLO Y COBO

DOCUMENTACION Y MAQUETA: MUSEO MUNICIPAL

LA COLECCION DE PORCELANA DEL BUEN RETIRO

- ~ La Real Fábrica de «La China»
- ~ La colección Laiglesia
- ~ Catálogo de la Sala de Porcelanas
- ~ Restauraciones

MEMOROTECAMUNICIPAL



Una de las colecciones más interesantes de las que integran los fondos del Museo Municipal es la de porcelana de la Fábrica del Buen Retiro. Y a ella dedicamos este número de nuestra «GACETA». Fundada por el impulso renovador de Carlos III, que quiso incorporar España a la corriente ilustrada europea con la creación de nuevas actividades en las que lo industrial y lo artístico se hermanasen, su producción alcanzó niveles muy aceptables y produjo piezas comparables a las de las principales factorías del resto de Europa. Se reproduce el estudio que Julio Cavestany publicó en el «Catálogo de la Exposición del Antiguo Madrid» (Madrid, 1926), sobre el origen y vicisitudes de la madrileña Fábrica de «La China», y los datos sobre la Colección Laiglesia (conservada en nuestro Museo), que figuran en el folleto de Emiliano M. Aguilera, «La porcelana del Buen Retiro en el Museo Municipal de Madrid» (Madrid, 1934). Se completa el número dedicado a porcelana del Buen Retiro con el Catálogo de las piezas expuestas en la Sala de Porcelanas del Museo.

Damos noticia en esta «GACETA» de las actividades del Museo, desde la publicación del número anterior. El Alcalde se reunió con la Junta directiva del Instituto Internacional del Teatro, con motivo del Día Mundial del Teatro, que coincidió con la celebración de nuestra Exposición «El Teatro en Madrid». Se conmemoró el Centenario de Ortega y Gasset con la conferencia de José Montero Alonso, «Ortega con Madrid al fondo», organizada por la Asociación de Escritores de Turismo. La Junta Municipal de Vallecas hizo entrega al Museo, en presencia de don Enrique Tierno Galván, de los modelos de las esculturas de Jesús Valverde y J. Aleixandre, colocadas en el Poblado Mínimo de dicho Distrito. Mr. Francis W. Cheetham, Director de los Museos de Norfolk, invitado por el British Council, pronunció una interesante conferencia sobre «Desarrollos recientes de los Museos en Gran Bretaña». La Asociación Nacional de Empresarios de Filatelia hizo la presentación del sello dedicado al Patrón de Madrid, coincidiendo con las fiestas del Santo, en las salas habilitadas al efecto, en las que se expusieron las piezas donadas al Museo por la citada Asociación, instalándose además una estafeta por la Dirección General de Correos con matasellos conmemorativo.

El 6 de febrero, a los dos meses de su inauguración, fue clausurada la Exposición «Goya y la Constitución de 1812» con un total de 20.296 asistentes. El 15 de febrero se inauguró la titulada: «El Teatro en Madrid. 1583-1925. Del Corral del Príncipe al Teatro de Arte», cerrada el 25 de marzo. La asistencia fue de 13.689 visitantes. El 5 de abril se abrió la Exposición «Pintura británica contemporánea», prolongada hasta el 20 de mayo. Fue visitada por 16.227 personas. Coincidiendo con las Fiestas de San Isidro, se expusieron las «Adquisiciones del Museo Municipal. 1979-1983», cuya clausura se efectuó el pasado 15 de junio, con un total de 11.963 visitantes.

Dentro del programa de Exposiciones aprobado por la Concejalía de Cultura para la temporada que se iniciará el próximo mes de septiembre, está prevista la inauguración de la dedicada al «Arte asturiano de hoy», a la que seguirá la consagrada al arquitecto de la época de Carlos III, Ventura Rodríguez (1717-1789), que se prolongará hasta mediados de enero del año próximo.

Se ha proseguido la atención a investigadores e historiadores, y Televisión Española ha procedido a diversas filmaciones para los programas «Celos aún del aire matan», «Arte y tradiciones populares» y «La víspera de nuestro tiempo».

Mercedes AGULLO Y COBO
Directora de los Museos Municipales

Ayuntamiento de Madrid

La Real Fábrica de «La China»

No se resignaba el Rey Carlos III, dejando el trono de las dos Sicilias, a separarse de la Fábrica de Porcelana por él fundada en Capo di Monte, a semejanza de la Meissen, cuya obra admiraba.

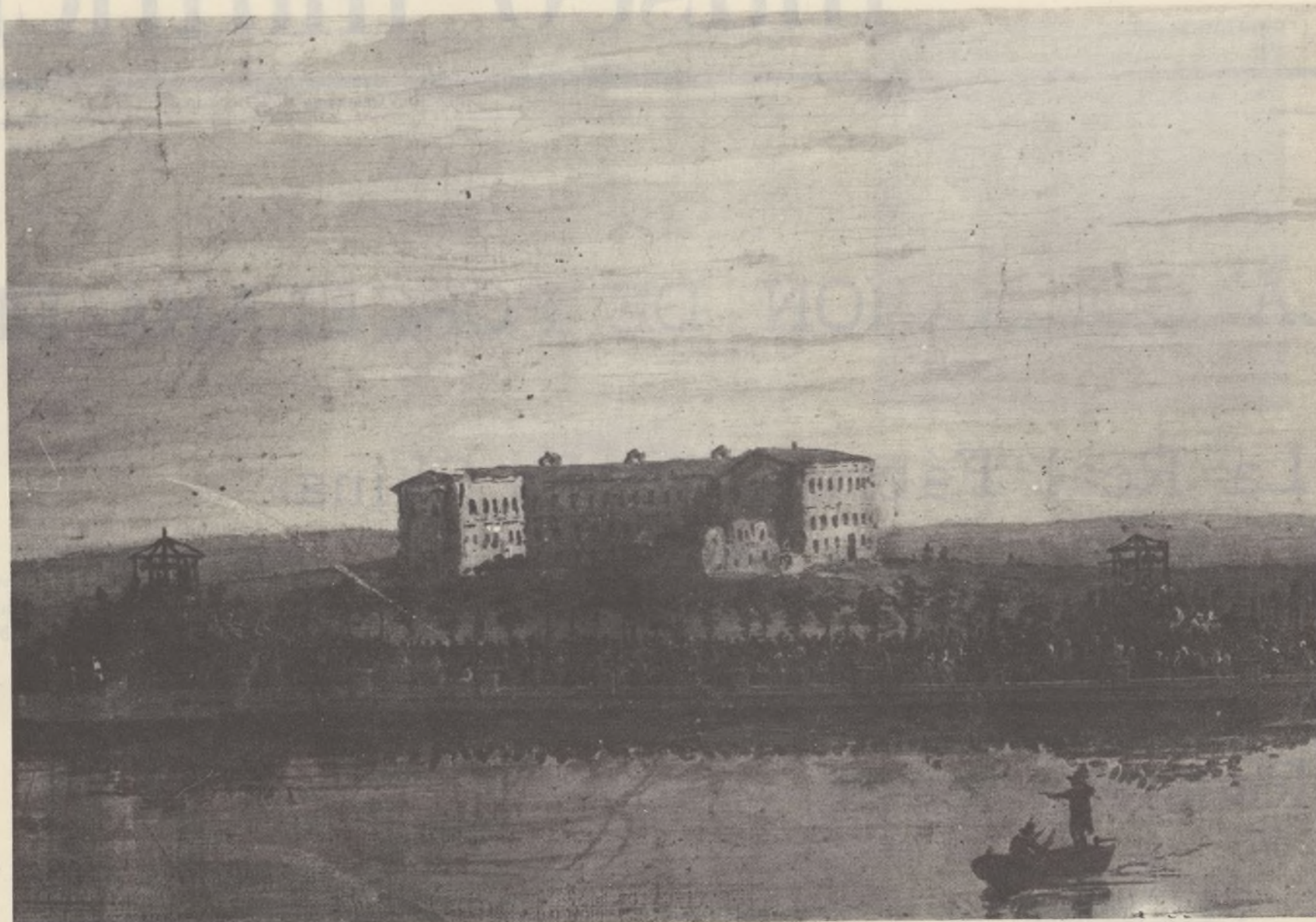
Su condición natural, revelada intensamente, más que por aficiones vulgares, por una competencia y perceptibilidad exquisitas en materia de arte, fue causa de que al venir a reinar en España trasladase a Madrid aquella industria artística, en la que tenía puestos sus mayores entusiasmos. Y así, al embarcar en Nápoles, hace que le sigan sus mismos artistas y operarios, entre los que se contaban algunos españoles. Se transportan útiles, enseres y pastas y aun la obra misma en que se trabajaba.

Se instaló la fábrica en Madrid, conociéndose por «Real Fábrica de la China», en las frondas del Buen Retiro, y en el lugar que hoy ocupa «el Ángel Caído». Había allí entonces una ermita dedicada a San Antonio, cuyo edificio quedó encerrado en la nueva construcción. Dirigió ésta el arquitecto de Palacio Antonio de Borbón, de acuerdo con José Gricci.

Constaba la fábrica, cuya construcción comenzó en diciembre de 1759, de tres pisos y seis pabellones adyuntos; según Ponz¹, «era de grande y regular arquitectura, y hacia ella guían diversas calles y plantíos de álamos». Estos mismos, hoy centenarios, hermosean aquella parte del Retiro.

Desde que la inauguró el primer modelador, José Gricci, hasta que se cierra, cincuenta años después, el valor artístico de la producción no decae, a pesar de las repetidas pruebas y cambios que de los materiales se hace.

Su historia ha sido divulgada por el documentado estudio de Manuel Pérez Villamil, *Artes e Industrias del Buen Retiro*². En lo escrito por este autor y por otros que se refirieron al asunto, se advierte que la documentación técnica no es completa, pues aquellos secretos sobre la manufactura, tan ocultos, que el



La Fábrica de Porcelana de «La China». (Detalle de un temple anónimo. «Vista del Estanque del Buen Retiro», siglo XVIII. Museo Municipal.)



Situación de la Fábrica. Plano de Espinosa

operario había de trabajar «sin dejarse ver de nadie», desaparecieron al destruirse el edificio. Agobia, en general, el repaso de otros expedientes relativos a la fábrica, en los que se confirma que no cesaron en ella los ensayos de las pastas buscando una porcelana dura. La relación de discordias e indecisiones entre directores y operarios harían extensa en extremo esta monografía. Por ello no seguiremos aquí las incidencias detalladas por Pérez Villamil. En este orden aun

podríamos añadir otros expedientes correspondientes a los años 1759 —el mismo de su fundación—, 1760 y de 1797 a 1799, que se encuentran en el Archivo de Simancas —Secretaría de Hacienda, legajos 810 y 811.

Pudiera pensarse a la vista de aquellos expedientes, de no conocer la obra artística, admirable, que salió de los talleres del Buen Retiro, que en pruebas se fue el tiempo a sus artistas; y dijérase, por la exageración de algún comentario, que únicamente se aspiraba a conseguir la dureza del metal para las vajillas y la del mármol o jaspé para las esculturas.

A modernos conocedores y coleccionistas, que no han interrumpido sus estudios prácticos sobre la producción de la fábrica, se debe su mejor conocimiento y clasificación definitiva.

Es de justicia recordar el nombre del Conde de Valencia de Don Juan, quien contribuyó al enaltecimiento de esta cerámica. A la competencia del tratadista y depurado coleccionista don Francisco de Laiglesia se debe también la importancia universal que estas obras han adquirido, y que no se les concedía por los escritores extranjeros que llegaban a mencionarlás.

De las primeras y más importantes obras que salen de la fábrica, son las correspondientes al decorado de habitaciones. El salón chino de Aranjuez, hecho en 1763 por Gricci, es obra capital en este género. El de Madrid, sin llegar a ser tan interesante en su conjunto estético y técnico, le sigue en importancia. Estas piezas, ejecutadas para el decorado total de aquellas salas por los italianos que Carlos III trajo a Madrid, se habían ensayado con éxito en el palacio de Portici en Nápoles. Aumenta el extraordinario interés de estas obras su técnica especial, realizada con placas en las que aparecen relevadas las figuras, que se fijan con tornillos al muro completando la decoración; aquellas figuras representan, en general, tipos chinos, más o menos fantásticos, de muy acertado colorido y de gran valor ornamental. Hubieron de vencerse en estas obras otras dificultades, aparte de la material en las pastas, como eran el ajuste de las piezas y su composición adecuada.

Alcanzaron justo prestigio —es de interés consignarlo— los modeladores y pintores españoles que tra-

bajaron sucesivamente en el taller regio; y ya con los artistas italianos que vienen de Nápoles llegan otros españoles, entre ellos los hermanos Torre, sobresaliendo José, como notable pintor, y Juan Bautista de Bautista, especializado en la fabricación de flores de porcelana. Entre los españoles, y en parte madrileños, que se distinguen después con los Bautista y Torre, ya citados, figuran Francisco Alonso, Cruz, Antonio Martínez y José Rubio, pintores, y Juan de Avila, Esteve, Llorente, Sánchez y Agreda, entre los modeladores. Madrileño era un muchacho, Fernando Castillo, del que dice Larruga «sobresaliente para pintar sobre chinas». Español era también el Director de la fábrica de Portici, don Tomás Pérez, quien vino a España para estudiar lo que se hacía en el Buen Retiro, y del que cuenta el Marqués de Onofri que estableció en Nápoles el que se llamó sistema *español* y *napolitano* para hacer la porcelana de frita decorándola con pinturas en miniatura, datos que aluden a la extensión de la influencia española.

En el reinado de Fernando VI, con el despertar de la afición a los estudios industriales y artísticos, se establece en Madrid la Academia de Nobles Artes, de donde salieron pintores, escultores y otros artífices que desarrollaron su arte al servicio de las Reales Fábricas.

El ambiente, pues, era propicio en Madrid para que prosperara la industria predilecta de Carlos III; el gusto propio y originalidad que revelaron los artífices madrileños contribuyó al sostenimiento y mayor desarrollo de esta manufactura.

Dos son las épocas que comprende la historia de la fábrica madrileña. Caracterizan la primera época —1760 a 1803—, que alcanza hasta la muerte del último de los Gricci, los gustos y procedimientos italianos cuando dirigen los talleres, sucesivamente, José Gricci, Carlos Schepers y Carlos y Felipe Gricci, hijos de José.

La influencia francesa define la segunda época bajo la dirección del mallorquín Bartolomé Sureda, que sigue los estilos de Sèvres; comprende este período desde 1804, hasta la total destrucción de la fábrica en 1812, cuando ya estaba paralizado el trabajo en la misma.

Ciertamente que en el primer período se acusa tan señalado gusto napolitano, que aparte del empleo de pasta italiana, puede asegurarse que se terminaron en Madrid algunas de las piezas comenzadas en Nápoles; pero las obras realizadas en la Corte, revelan, sucesivamente, la influencia del ambiente en que se ejecutan, y en esta adaptación de sus calidades al medio artístico, hubo de ser determinante eficaz, el que la tercera parte de los artífices que laboraron desde su principio en el Retiro —así queda indicado— eran españoles.

La altura de miras, que sin buscar una finalidad puramente mercantil, se advierte en el propósito del Rey, al crear la fábrica, queda consignada en todo lo escrito sobre ésta. Y así, las más interesantes obras del primer período son destinadas a aumentar la suntuosidad de los Reales Palacios, o a servir de regios presentes a los soberanos extranjeros.

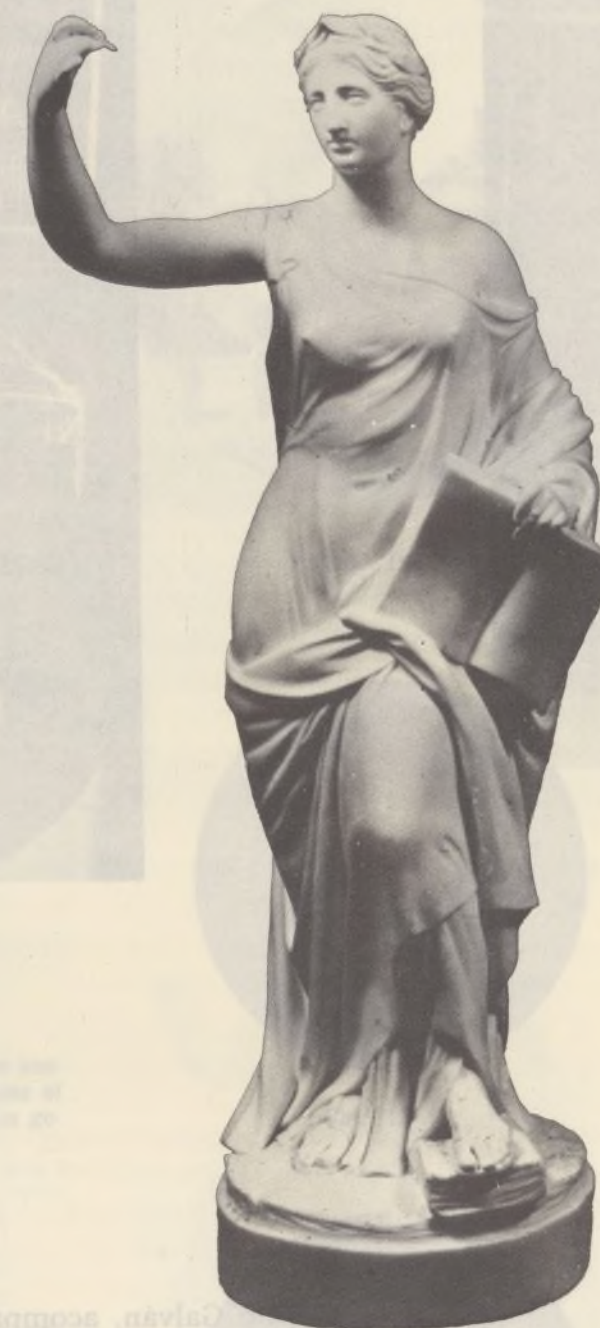
Con otras piezas decorativas que salen del taller, figuran policromadas cajas de reloj, o en bizcocho otras, que dan la sensación del mármol, en las más bellas y variadas formas. Los grupos y esculturas que enriquecen museos y colecciones particulares —acaso más en número y superiores en importancia, las que se conservan en estas últimas—, caracterizados por la expresión de su modelado, gracioso movimiento en su composición, realizada con el brillo policromo de sus esmaltes, son manifestación plástica del arte de aquella industria. Abundan en la producción de la porcelana del Retiro los temas mitológicos, y asimismo las escenas pastoriles, galantes y alegóricas.

Al barroquismo, latente aún en muchas de estas obras, sucede la reacción neoclásica, cuando la escuela de Mengs, mirando a la estatuaría griega, impone estos gustos, que transcenden en la cerámica del Retiro. Entre los vasos o jarrones que integran la labor del taller durante toda su actividad, se conservan ejemplares muy varios, desde los de gran tamaño, de alto valor decorativo y técnico, hasta los que miden pocos centímetros; desde los de tipo *pompeyano*, que se ponen de moda cuando Carlos III inicia las excavaciones de Herculano y Pompeya, hasta los de imitación de Sèvres, de «estilo Imperio», que en una generalización del gusto neoclásico, muestran calidades propias que los distingue de los extranjeros.

Hemos de consignar aquí, una especialización de esta fábrica: la elaboración de las flores de porcelana, labor madrileña en la que se destacan los Bautistas, y entre éstos, Sebastián, que demostró «un sobresaliente ingenio, según se conoce por las obras suyas que existen en el Palacio Real». Puede comprobarse la delicadeza de estas flores, tanto completando los vasos como en los relieves de tipo Wedgwood, pertenecientes al interesante conjunto de la Saleta de la Casita del Príncipe del Escorial.



La Reina María Amalia de Sajonia



Esta pasta componiase de cristales de roca «del río de San Fernando», y, aunque vidriosa, se le dio consistencia con tierras de Galapagar o de Garlitos, y fue así más adecuada para piezas de servicio. Satisfecho el Rey, firma el primer reglamento a 27 de mayo de 1785. Se reanudaron los interrumpidos trabajos, y buscando alivio a los gastos, en 1788, año en que murió el Rey, se pusieron los productos a la venta en un despacho de la calle del Turco, no correspondiendo a las esperanzas que se tenían. ¿Cuáles pudieron ser las causas del fracaso mercantil? De una parte, la carestía de las piezas, consideradas como artículo de lujo, y en cuanto a las más corrientes, como las de vajilla, faltábales resistencia, y con ella, la aceptación del público.



Carlos III, protector de las Artes y las Ciencias

Hemos de añadir a esta relación, otras pequeñas piezas, como tabaqueras y cajas de *vinagrillo*, puños de bastón, cuchillos de mesa y toda clase de piezas de vajilla, cuya fabricación no se interrumpe, a pesar de que en las pastas no se logró la calidad más adecuada para ello. Para la ejecución de las piezas circulares, se instaló el taller que se llamaba *Ramo de rueda*, en el que aquéllas se hacían por revolución de la pasta. Mas este taller aparece casi abandonado desde un principio, atenta la manufactura a las piezas esculturales y exclusivamente decorativas.

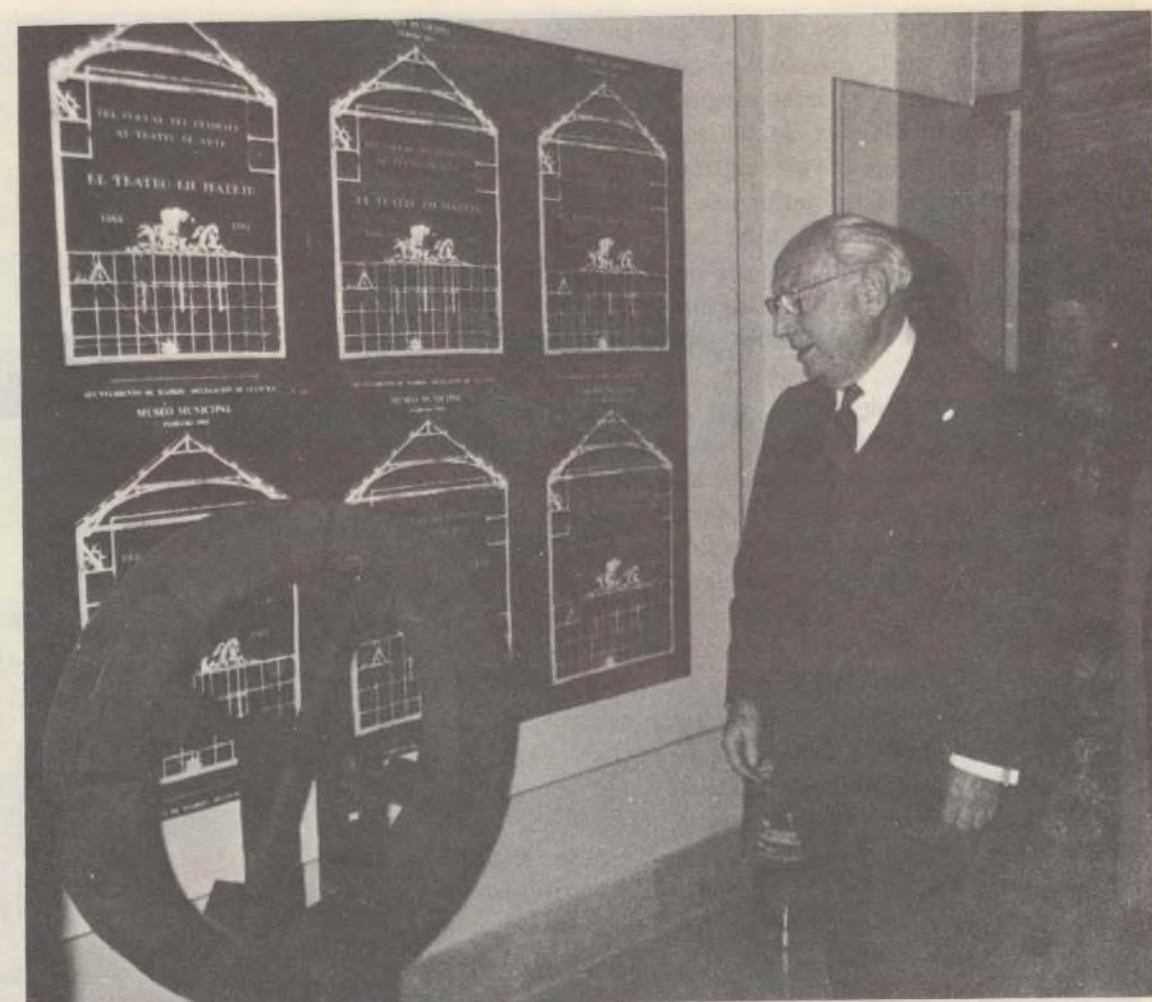
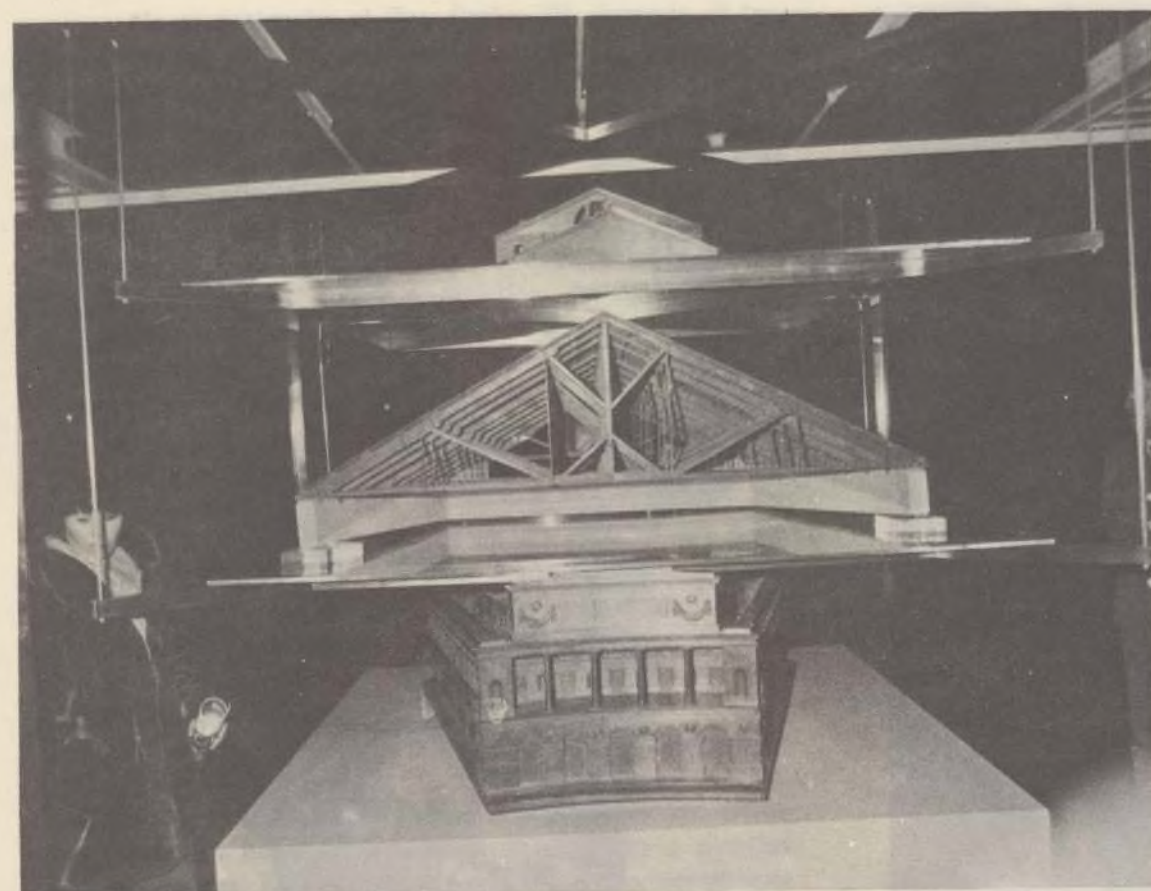
Dedicada la Fábrica a la producción artística por excelencia, no se cuida de su vida económica, que no podía prolongar, con tal desproporción administrativa. Los gastos alcanzaron tal consideración, que, según escribe Larruga en 1789, suman en aquella época un total de 121 millones de reales, a contar desde su establecimiento. Ello había de ser preocupación del fundador, como lo fue de sus sucesores en el trono, al punto que trata de dar distinto carácter a la industria, fabricando piezas de servicio, con pastas inadecuadas, es cierto, con lo que empieza la decadencia del histórico taller. Por otra parte, las rivalidades y discordias, que continúan, más entre los artistas y operarios extranjeros que entre los españoles, contribuyeron a la mayor desorganización.

Sería muy largo detallar los distintos procedimientos que se emplean para la composición de la pasta y modificaciones que se suceden continuamente en las mismas. Comenzando el trabajo con materiales importados de Nápoles por José Gricci, se emplea pronto la pasta española, y acaso ya en el salón de porcelana del Palacio Real de Madrid, según supone Pérez Villamil. La pasta empleada en esta sala es indudablemente menos limpia y transparente que la italiana, y su vidriado más denso, predominando los tonos verdosos. No se daba, pues, con el «secreto de la verdadera china», y hubieron de continuar las pruebas.

Al morir Carlos Schepers, nieto del fundador de la de Capo di Monte, su hermano Sebastián, con Carlos Gricci, hijo de José, presentan modelos de pastas más resistentes: se hacen ensayos, resultando preferidas las de Gricci, al que se nombra director en 1784.

¹ «Viaje de España...», T. V, Madrid, 1776.
² Madrid, 1904.

ULTIMAS EXPOSICIONES



El 15 de febrero y en las Salas de Exposiciones Temporales, el Alcalde de Madrid inauguró la Exposición dedicada al «Teatro en Madrid». El espectacular montaje efectuado por Gustavo Torner —pintor, escultor, decorador teatral— y la riqueza del material expuesto (que abarcaba desde los dibujos originales de Gómez de Mora, los de las «tarascas» procesionales, los bocetos para decorados de Burman y Comba, a los grabados y fotografías de actores y actrices) fueron la tónica de la Muestra, a la que prestó especial atención la crítica especializada, dado que el tema no había sido tratado nunca en España con esta amplitud.

Con asistencia del Embajador de Gran Bretaña, miembros del British Council y del Cuerpo Diplomático, y algunos de los pintores representados, don Enrique Tier-

no Galván, acompañado por el concejal de Cultura del Ayuntamiento madrileño, Enrique Moral, inauguró el 5 de abril la Exposición «Pintura británica contemporánea», que comprendía un total de 107 lienzos y dibujos, de 48 artistas. Los nombres de Moore, Kitaj, Hockney, Hitchens, Nicholson, Pasmore, Paolozzi, se unieron en ella a los de jóvenes pintores como Lucy Mackenzie, Leonard, Hughes, Neiland, Beauchamp, Adrian George. El hecho de ser la primera exposición celebrada en España sobre este tema, y la importancia de la obra presentada, procedente de colecciones y galerías británicas en su totalidad, obligó a prolongar la exhibición, que fue claro exponente del deseo del Museo Municipal de no limitarse a temas de mero carácter local.

El concejal de Cultura, acompañado por el Subdirector General de Cooperación Internacional del Ministerio de Cultura y el Director General de Relaciones Culturales

del Ministerio de Asuntos Exteriores, inauguró la Exposición «Adquisiciones del Museo Municipal», que comprendía 110 obras de las 740 adquiridas en los últimos cuatro años. Destaquemos que, gracias a la política de adquisiciones del Ayuntamiento madrileño, el Museo Municipal va consiguiendo llenar algunos de los importantes vacíos que se dejaban sentir en sus colecciones. Los óleos de Pérez Rubio, Beruete, Bories, Pompey, Vázquez Díaz, Eduardo Vicente, San José, Chicharro, Genovés, Arroyo, han venido a incorporarse y a enriquecer los fondos de este Museo. Junto a ellos, representaciones de la obra gráfica de Giacometti, Jim Dine, Man Ray, Guinovart, Tapiés, Hartung, Adami, Torner y las piezas cerámicas, plata, libros y esculturas que completan series o inician colecciones bien por su temática o por su adscripción a nuestra ciudad.



Eduardo Arroyo: «Diferentes tipos de bigote reaccionario español». 1970

Ayuntamiento de Madrid

CATALOGO

VITRINA I

1. ESCENA DE GÉNERO

Pasta blanda, policroma, esmaltada.
Dimens.: 0,170×0,240×0,100 m.
1.ª época.

Marca: lis azul grande.
IN: 3494

Un viejo requebrando de amores a una mujer hilando. Al pie, una niña vuelve la cabeza como sorprendida. El sujeto lleva oculto en la mano izquierda un cuerno.

2. LA ESCULTURA

Barro cocido y pintado. Imitación de bronce.

Alto: 0,274 m.

Hacia 1767.

Inscripción: «I.M.M.F. SCVLTVRA».

IN: 3843

Modelo para realizar después en porcelana. Figura femenina, en pie, en actitud de trabajar un torso masculino.

3. AFRICA

Pasta blanda, policroma, esmaltada.
Dimens.: 0,070×0,220 m.

1.ª época.

Marca: lis azul grande.

IN: 3488

Figura de mujer. Lleva por casco la cabeza de un elefante; en la mano derecha, un escorpión, y en la izquierda, el cuerno de la abundancia. Acostado al pie, yace un león.

4. LA PINTURA

Barro cocido y pintado. Imitación de bronce.

Alto: 0,270 m.

Hacia 1767.

Inscripción: «PITTURA».

IN: 3846

Modelo para realizar en porcelana.

5. VENDEDOR CHINO

Pasta blanda, policroma, esmaltada.
Dimens.: 0,110×0,090×0,250 m.

1.ª época.

IN: 3492

Chino vendedor de pajuelas. Apoya la mano izquierda en un bastón y en la derecha enseña una pajueta encendida. En la cintura lleva tres tarros con sus mercancías.

6. JARRÓN CON ASAS DE CABEZA DE DRAGÓN

Pasta blanda, policroma, esmaltada.
Alto: 0,395 m.; diám.: 0,150 m.

1.ª época.

IN: 3619

Vaso acampanado, montado sobre basa cilíndrica con el intermedio de una arandela de bronce. En el pie, guirnalda de flores y atributos de música. En el cuerpo del vaso, una faja de relieve de bizcocho con escenas báquicas infantiles, sobre fondo marrón. Asas en forma de cabeza de dragón. Pareja del siguiente.

7. JARRÓN CON ASAS DE CABEZA DE DRAGÓN

Pareja del anterior.

IN: 3621

8. PLATILLO

Pasta dura, decoración en oro y color.

Diám.: 0,140 m.

Marca: «A».

IN: 3733

Plato de fondo blanco, en cuyo centro figura un medallón con una cabra y varios insectos alrededor, y en el borde, de color, 16 medallones blancos con otros tantos insectos.

9. EFEBO

Pasta blanda, policroma, esmaltada.
Alto: 0,180 m.; diám. base: 0,060 m.

1.ª época.

Marca: lis azul pequeña.

IN: 3816

Figura varonil en color, acompañado de un perro.

10. DOS BEBEDORES

Pasta blanda, policroma, esmaltada.
Dimens.: 0,210×0,125×0,225 m.

1.ª época.

Marca: Mancha azul. Lis?

IN: 3503

Dos sujetos, sentados en sendos bancos de piedra, y a ambos lados del tronco de un árbol seco, beben en altas copas de la cerveza depositada en una tinaja que tienen a los pies. Uno de los paisanos, en actitud de cantar; el otro contempla embelesado la copa que acaba de beber. Tipos flamencos inspirado en Teniers.

11. FIGURA ALEGÓRICA

Pasta blanda, policroma, esmaltada.
Dimens.: 0,115×0,060×0,190 m.

1.ª época.

Marca: «C. 13», incisa en la base.

IN: 3594

Joven desnudo con manto que le envuelve la cabeza. Sostiene en la mano derecha un escudo, en el que está representado el signo Piscis del Zodíaco.

12. ANGELOTE

Pasta blanda, policroma, esmaltada.

Long. máx.: 0,140 m.

1.ª época.

IN: 3582

Ángel o genio en porcelana de color, envuelto en un paño blanco salpicado de estrellas doradas. Debía estar adherido a algún mueble o retablo.

VITRINA II

1. ESCENA DE GÉNERO

Pasta blanda, policroma, esmaltada.
Dimens.: 0,200×0,115×0,244 m.

1.ª época.

Marca: lis azul grande.

IN: 3498

Una vieja ofrece de beber a un joven sentado en una roca. Un niño al pie mete el brazo en una olla, como apurando sus golosinas.

2. TABAQUERA

Pasta blanda, pintada y esmaltada.
Dimens.: 0,070×0,034 m.

1.ª época.

IN: 3580

De forma rectangular, exteriormente salpicada de flores. En la parte inferior de la tapa, una escena en la que aparece un hombre vendiendo tomates a la puerta de un caserío.

3. VASO DECORATIVO

Pasta blanda, decoración policroma, esmaltada.

Alto: 0,190 m.; diám.: 0,081 m.

1.ª época.

IN: 3639

Vaso oviforme con cuello cilíndrico. El pie de bronce, y la basa o plinto de mármol rosáceo del que se empleó en el Laboratorio de piedras duras. Hojas doradas y verdes envuelven el cono inferior del vaso y una banda de rosas y vástagos dorados ciñen el cuerpo principal destacando sobre fondo blanco.

4. BUSTO MASCULINO

Pasta blanda, policroma, esmaltada.
Alto: 0,135 m.

1.ª época.

Marca: lis grisácea, casi borrada.

IN: 3914

Se envuelve en un manto listado; carnaciones de tono rojizo-siena muy intenso.

5. JUNO

Pasta blanda, policroma, esmaltada.
Dimens.: 0,090×0,340×0,090 m.

1.ª época.

Marca: lis negra con forma de tridente.

IN: 3498

Juno coronada. Viste túnica blanca y manto verde y lleva al lado un pavo real. En la mano izquierda, el cetro. Hermana y esposa de Júpiter, es la divinidad lunar; sus atributos son el cetro, la pátera, el velo y el pavo real.

6. CUBETA

Pasta blanda, policroma, esmaltada.
Alto: 0,165 m.; diám.: 0,070 m.

1.ª época.

Marca: lis azul pequeña. «C. C.º» incisas, entrecruzadas.

IN: 3636



Paisaje. IN: 3120



Cat. III - 12



Cat. III - 11



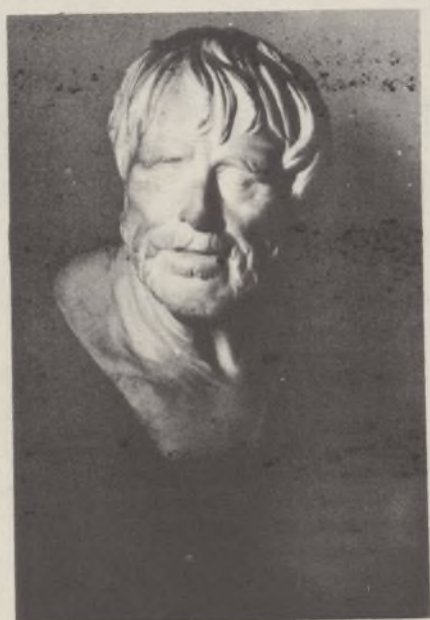
Cat. C-I - 1 bis



Cat. VI - 12



Cat. I - 10



Cat. VII - 4

Cubeta blanca; las tablas que la forman diferenciadas mediante líneas azules y doradas. La tapa representa un almohadón y sobre él se alza un león.

7. ESCENA POPULAR

Pasta blanda, policroma, esmaltada.
Dimens.: 0,210 x 0,135 x 0,255 m.

1.ª época.

IN: 3487

Escena familiar flamenca. Un hombre con pantalón azul, chaqueta parda y típica montera alemana, sostiene en una mano un puchero a la lumbre, mientras con la otra recibe el líquido que le vierte de un cántaro una mujer con traje blanco y ancho sombrero de paja.

8. FRUTERO LLANO

Pasta blanda, decoración en oro, esmaltada.
Diám.: 0,228 m.

1.ª época.

Marca: lis grisácea.

IN: 3812

Ornado con figuras chinas y otros adornos en dorado.

9. FLORERO

Pasta blanda esmaltada en blanco y dorado.
Alto: 0,280 m.; diám.: 0,148 m.

1.ª época.

Marca: lis azul. «CC» incisas, entrecruzadas.

IN: 3603

Vaso de forma china, fondo blanco y pintado con crisantemos dorados y otros adornos del mismo estilo. Pareja del siguiente.

10. FLORERO

Pareja del anterior.

IN: 3601

11. PLATO

Pasta blanda, decorado en oro, esmaltada.
Diám.: 0,245 m.

1.ª época.

Marca: lis azul pequeña. «E».

IN: 3857

Salpicado de florecillas y fileteado en oro.

12. JARRA PERIFORME

Pasta blanda, decoración en oro, esmaltada.
Alto: 0,215 m.; diám.: 0,067 m.

1.ª época.

Marca: lis azul.

IN: 3687

Con adornos dorados de vástagos y flores. El asa, de gran vuelo, cierra por abajo en un mascarón, y el pitón se adorna con profusa ornamentación de rocalla.

13. MANTEQUERA

Pasta blanda, decoración en oro, esmaltada.
Diám.: 0,090 m.

1.ª época.

Marca: lis azul pequeña.

IN: 3817

Cilíndrico, con asas de pencas estilizadas, sustentado por tres boliches. Blanco, salpicado de ramitas doradas.

14. JARDINERA OVALADA

Pasta blanda, decoración en oro, esmaltada.
Dimens.: 0,127 x 0,078 x 0,050 m.

1.ª época.

Marca: lis azul pequeña.

IN: 3678

Rematada en ondas; asas de hojas y el fondo blanco salpicado de florecillas doradas. Pareja de la siguiente.

15. JARDINERA OVALADA

Pareja de la anterior.

IN: 3673

16. SALVILLA

Pasta blanda, decoración en oro, esmaltada.
1.ª época.

Marca: lis azul pequeña.

IN: 3779

Salvilla o pie de un vaso con un disco plano en el centro y en la guarnición, convexa, ramitas de flores. Lleva pequeñas asas de estilo rocalla.

Marca: lis azul. «CC» incisas, entrelazadas.

IN: 3804

Trincherq con guarnición de guirnalda o flores suspendidas de lazos que alternan con cabezas de mujer. En el fondo, una cesta con fruta, y sobre ella, herramientas de jardinería. Pareja del siguiente.

2. PLATO

Pareja del anterior.

IN: 3806

3. EFEBO

Pasta blanda, policroma, esmaltada.
Alto: 0,200 m.; diám. base: 0,060 m.

1.ª época.

Marca: lis negra con forma de tridente. «C. F.» incisas.

IN: 3897

De pie, con un perro sentado al lado. De la misma serie y estilo que las piezas números 3816 y 3594.

4. MERCURIO

Pasta blanda, policroma, esmaltada. Pestaña de madera.
Alto: 0,230 m.; diám. base: 0,130 m.

1.ª época.

IN: 3495

Representado como mensajero de los dioses. Desnudo, con la clámide a la espalda, pies y petaso alados. Divinidad romana tardía a la que se le atribuye la protección del comercio.

5. TAZA CON DOS ASAS

Pasta blanda, decoración policroma y oro, esmaltada.
Alto: 0,850 m.; diám. base: 0,074 m.

1.ª época.

Marca: lis dorada grande.

IN: 3900

Decorada con motivos florales unidos por el tallo, que remata en un canastillo con un ramo. Pareja de la siguiente.

6. TAZA CON DOS ASAS

Pareja de la anterior.

IN: 3901

7. ESCRIBANÍA

Pasta blanda, decoración en azul y oro, esmaltada.
Dimens.: 0,330 x 0,100 x 0,250 m.

1.ª época.

Marca: lis azul grande.

IN: 3928

Con abundante decoración de rocalla, en la que se encajan cuatro recipientes de metal con tapas de porcelana (se conservan dos); a los lados, probablemente, iban unos candeleros, hoy desaparecidos. La decoración, modelada en relieve, se completa con fileteados y ramilletes pintados.

8. GRAN JARDINERA

Pasta blanda, decoración policroma y oro, esmaltada.
Dimens.: 0,353 x 0,214 x 0,138 m.

1.ª época.

Marca: lis azul grande.

IN: 3652

Forma ovalada y cerrada en festón. Las asas formadas por hojas carnosas. En el centro, elementos vegetales estilizados, en oro, y ramilletes de flores naturalistas, policromos.

9. CAJA O TABAQUERA

Pasta dura, policroma, esmaltada.
Montura de plata.

Dimens.: 0,08 x 0,06 x 0,055 m.

IN: 3588

El exterior ornamentado con rocalla verde y temas vegetales. La cubierta, convexa, lleva una escena de faunos jugando con un macho cabrio. En el interior, un busto de Cleopatra en miniatura, de mano y estilo diferente al del resto de la pieza.

10. PLATO FRUTERO

Pasta blanda, decoración policroma y oro, esmaltada.
Diám.: 0,250 m.

1.ª época.

Marca: lis azul pequeña. «CC» incisas, entrelazadas.

IN: 3805

Imita una bandeja calada, de mimbre, con fileteado y rayas en azul, carmín y amarillo.

11. MEDALLÓN RETRATO DE HOMBRE

Bizcocho estilo Wedgwood.

Diám.: 0,075 m.

2.ª época.

VITRINA III

1. PLATO

Pasta blanda, decoración policroma y oro, esmaltada.

Diám.: 0,235 m.

1.ª época.

as, entrelaza-

guirnalda o
que alternan
el fondo, una
a, herramien-
siguiente.

malhada.
0,060 m.

a de tridente.

o al lado. De
las piezas nú-

malhada. Pea-
0,130 m.

ro de los dio-
e a la espalda,
unidad romana
uye la protec-

licroma y oro,
0,074 m.

les unidos por
canastillo con
iente.

azul y oro, es-
m.

de rocalla, en
recipientes de
ana (se conser-
ablemente, iban
arecidos. La de-
ve, se completa
pintados.

olicroma y oro,
m.

en festón. Las
carnosas. En el
s estilizados, en
naturalistas, po-

malhada.
m.

on rocalla verde
bierta, convexa.
jugando con un
ior, un busto de
e mano y estilo
la pieza.

olicroma y oro

«CC» incisas, en

de mimbre, con
carmin y ama

DE HOMBRE
1.

Marco circular de caoba.

IN: 3889

Cabeza clasicista, de bellissimo modela-
do, en perfil medallístico. Pareja de la si-
guiente.

12. MEDALLÓN RETRATO DE MUJER

Pareja del anterior.

IN: 3893

13. CABEZA DE LEÓN

Pasta blanda, modelada, decorada en oro y
verde mate, imitando bronce, esmaltada
en parte.

Long.: 0,041 m.

1.ª época.

IN: 3822

Pieza para decorar un «dessert». De la
misma serie que las dos siguientes.

14. CABEZA DE LEÓN

De la misma serie que la anterior y la si-
guiente.

IN: 3823

15. CABEZA DE LEÓN

De la misma serie que las dos anteriores.

IN: 3824

VITRINA IV

1. FIGURA FEMENINA EXÓTICA

Pasta blanda, policroma, esmaltada.

Dimens.: 0,240 x 0,280 x 0,160 m.

1.ª época.

IN: 3486

Mujer con túnica blanca y manto amarillo
salpicado de flores sobre una peana de
pencas de rocalla, fileteadas de color do-
rado. De la serie «Razas» o «Partes del
mundo».

2. GRUPO MITOLÓGICO

Pasta blanda, policroma, esmaltada.

Dimens.: 0,155 x 0,070 x 0,160 m.

1.ª época.

IN: 8015

Baco cubierto con piel de cabra y Ceres
con un haz de mieses y una hoz. Entre
ellos, un tonel sobre un pedestal. De la
misma serie que la siguiente.

3. GRUPO MITOLÓGICO

De la misma serie que el anterior.

IN: 3591

4. PLATO

Pasta dura, policroma, sobre todo en oro
y azul.

Diám.: 0,235 m.

2.ª época.

Marca: «M» coronada, en azul y otras
marcas de fábrica en oro.

IN: 3682

Decorado con rameados de estilo chine-
sco. Un medallón central en el que se halla re-
presentada la Historia.

5. PROMETEO

Pasta blanda, policroma, esmaltada.

Dimens.: 0,200 x 0,300 x 0,100 m.

1.ª época.

IN: 3499

El héroe, según la iconografía tradicional,
desnudo y encadenado a una roca. El águ-
ila se dispone a abrirle las entrañas. Héroe
griego hijo de Japeto, se le consideraba
creador de la raza humana.

6. LA ESCULTURA

Pasta blanda, policroma, esmaltada.

Alto: 0,330 m.

1.ª época.

Marca: lis negra.

IN: 3482

Figura femenina con túnica blanca de fran-
jas amarillas, coronada de laurel; empu-
ña con la derecha un martillo y aplica con
la izquierda un cincel al bloque de mármol
en el que se ve modelado un torso mascu-
lino.

7. FIGURA BAQUICA INFANTIL

Pasta blanda, policroma.

Alto: 0,090 m.

1.ª época.

IN: 3570

Desnudo, coronado de espigas, sobre un ba-
rril y con una copa en la mano derecha.
Posiblemente de una serie alegórica de tra-
bajos del campo, o representación de Baco
niño. Pareja del siguiente.

8. FIGURA BAQUICA INFANTIL

Alto: 0,095 m.

IN: 3578

Cubierto con piel de leopardo, lleva a la
espalda un haz de mieses.
Pareja del anterior.

9. TETERA DE ESTILO CHINO

Pasta blanda, policroma, esmaltada.

Alto: 0,120 m.; diám.: 0,110 m.

1.ª época.

Marca: lis azul grande.

IN: 3688

En forma de bote cilíndrico, con tapa se-
miesférica, decorada en rocalla blanca,
rameados y pájaros de tipo chine-
sco.

10. BUSTO CLÁSICO

Bizcocho. Pedestal de madera.

Alto: 0,280 m.; diám.: 0,100 m.

2.ª época.

IN: 3535

Tolomeo Soter, cuyo nombre figura en el
pedestal, fue el fundador de la monarquía
grecoegipcia y de la dinastía de los Lági-
das (360-283 a. de C.).

11. SALSERA DE ESTILO CHINO

Pasta blanda, decoración policroma y oro,
esmaltada.

Alto: 0,180 m.; diám.: 0,200 m.

1.ª época.

Marca: lis azul pequeña. «CC» incisas, en-
trelazadas.

IN: 3703

De forma ovalada, con patas de elemen-
tos vegetales y decoración de rameados
chinescos. El asa de la tapa en forma de
sarmiento.

12. PLATO LLANO

Pasta blanda, decoración policroma y oro,
esmaltada.

Diám.: 0,235 m.

1.ª época.

Marca: lis azul pequeña. «CC» incisas, en-
trelazadas.

IN: 3803

Trinchero festoneado en los bordes, con un
grupo de flores en el centro pintadas al
estilo chino.

13. JICARA DE ESTILO CHINO

Pasta blanda, policroma, esmaltada.

Alto: 0,070 m.; diám. base: 0,068 m.

1.ª época.

IN: 3748

Taza sin asa, periforme, fondo blanco y
adornada con ramas de flores chine-
scas.

Pareja de la siguiente.

14. JICARA DE ESTILO CHINO

Pareja de la anterior.

IN: 3750

VITRINA V

1. EPICURO

Bizcocho.

Alto: 0,320 m.

2.ª época.

IN: 3462

Figura en pie de porte clásico, rostro senil
y barbado. En la base cuadrada se lee el
nombre en letras pequeñas. Filósofo griego
natural de Samos (341 a. C.), creador del
epicureismo, doctrina que busca el placer
exento de todo dolor.

2. ESCENA DE LA COMEDIA DEL ARTE

Bizcocho.

Dimens.: 0,200 x 0,130 x 0,215 m.

2.ª época.

IN: 3469

Una dama con antifaz, posiblemente Co-
lombina, tiende su mano izquierda a Pan-
talón, inclinado sobre el estribo de una es-
calinata.

2 bis. ESCENA DE LA COMEDIA DEL ARTE

Bizcocho.

Dimens.: 0,250 x 0,130 x 0,215 m.

2.ª época.

IN: 3473

Colombina, sentada en el arranque de una
escalera, sostiene en su brazo derecho un
pequeño perro faldero. Pierrot la observa
de pie a su lado.

3. PSIQUIS

Bizcocho.

Alto: 0,170 m.

2.ª época.

Inscripción: Vneret o Eneret.

IN: 3904

Figura de pie, alada, con túnica atada des-
de al cintura, sostiene en la mano un re-
cipientes. Divinidad del alma, suele repre-
sentarse acompañada de Eros.

4. CLIO

Bizcocho.

Alto: 0,320 m.; diám.: 0,100 m.

2.ª época.

Inscripción: «Clio».

IN: 3462



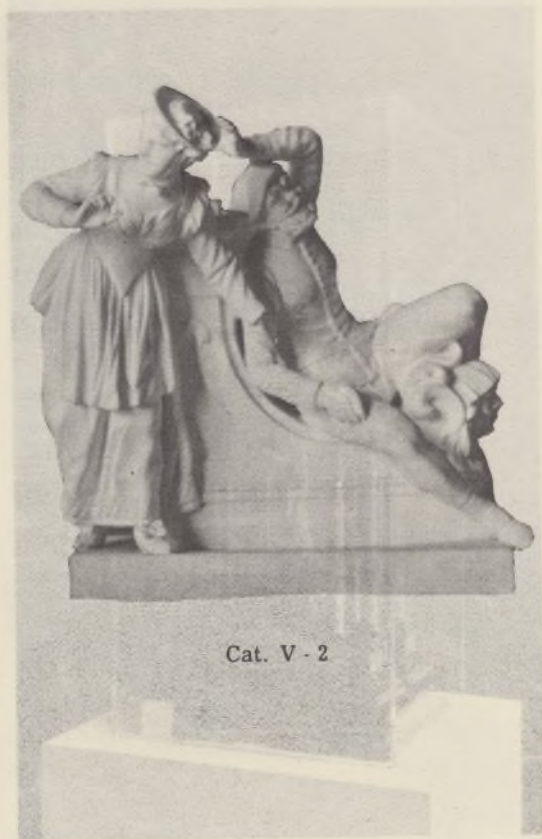
Templete oratorio. IN: 3819



Marina. IN: 3119



Cat. V - 2 bis



Cat. V - 2



Cat. VI - 1



Cat. VI - 2

En pie, con un libro abierto y una pluma en la mano derecha. Calidad perfecta dentro de las de la serie producida con «magnesita», de los últimos tiempos de la fábrica. Musa de la Historia a la que se representa con la trompeta heroica y la clepsidra.

5. **JARRÓN CON TAPA GALLONADA**
Pasta blanda, decoración en oro y policromía, esmaltada.
Alto: 0,380 m.; diám.: 0,142 m.
1.ª época.
Marca: lis azul.
IN: 3614
Copa ovoidea, gallonada en su parte baja, sobre pie alto y base cuadrada, decorada con roleos y medallones ovalados en grisalla. La tapa, gallonada, rematada por una piña de bronce dorado. Dos clipeos en relieve a modo de asas. Pareja del siguiente.
6. **JARRÓN CON TAPA GALLONADA**
Pareja del anterior.
IN: 3616
7. **VENUS Y CUPIDO**
Pasta blanda, policroma, esmaltada.
Dimens.: 0,250 x 0,200 x 0,360 m.
1.ª época.
IN: 3500
Venus, diosa del Amor, semidesnuda, sentada sobre un promontorio de rocas con Cupido en la parte baja. Al pie de la roca duerme un perro y cercano a él se ven el carcaj y arco de la diosa.
8. **PLACA DECORATIVA**
Bizcocho estilo Wedgwood.
Dimens.: 0,130 x 0,110 m.
1.ª época.
Rectangular con representación de ruinas de monumentos antiguos. Pareja del siguiente.
9. **PLACA DECORATIVA**
Pareja de la anterior.
IN: 3700
10. **BRAZALETE**
Bizcocho estilo Wedgwood.
Diám.: 0,090 m.
1.ª época.
IN: 3849
Formado por piezas menudas con tallo de hojas y florecitas que se repiten alternativamente, ensartadas como cuentas, en un hilo.

VITRINA VI

1. **LA PRIMAVERA**
Pasta blanda, policroma, esmaltada.
Dimens.: 0,150 x 0,115 x 0,290 m.
1.ª época.
Marca: lis azul grande.
IN: 3485
De la serie «Las Estaciones del Año». Un niño sentado sobre una roca con un canastillo de rosas. Pareja del siguiente.
2. **EL INVIERNO**
Un niño, envuelto en un manto blanco y floreado se calienta a la llama de un brasero. Pareja del anterior.
IN: 3484
3. **PERROS DE CAZA**
Pasta blanda, policroma, esmaltada.
Alto: 0,100 m.; long.: 0,111 m.
1.ª época.
Marca: lis azul grande.
IN: 3582
Dos perros junto al tronco de un árbol.
4. **MACETERO CON ASAS DE PLATA**
Pasta blanda, blanca, esmaltada.
Alto: 0,117 m.; diám.: 0,085 m.
1.ª época.
Marca: lis azul grande.
IN: 3447
Decorado en bajorrelieve, gallonado en la parte baja con vegetación estilizada y mascarones en los lados para sostener las argollas de plata.
5. **GRAN FUENTE**
Pasta blanda, policroma, pintada.
Diám.: 0,330 m.
1.ª época.
Marca: lis azul grande.
IN: 3880
De borde ondeado y fondo pintado con escenas ilustrativas inspiradas en modelos de Waddeau, Boucher y Cati.

- 6-7. **PLATOS**
Pasta blanda, policroma, pintada.
Diám.: 0,250 m.
1.ª época.
Marca: lis azul grande.
IN: 3783 y 3797
De la misma serie que la gran fuente anterior.
8. **MACETERO CON ASAS**
Pasta blanda, policroma, esmaltada.
Alto: 0,190 m.; diám.: 0,190 m.
1.ª época.
Marca: lis azul pequeña.
IN: 3629
Forma ancha de perfil ondulado. Baza de rocalla estrecha, con mascarones en relieve a los lados, que rematan en conchas que sirven de asas. Guirnalda de flores y trofeos de jardinería en cada uno de los frentes. Pareja del siguiente.
9. **MACETERO CON ASAS**
Pareja del anterior.
IN: 3633
10. **PLACA DECORATIVA**
Bizcocho estilo Wedgwood.
Dimens.: 0,130 x 0,110 m.
1.ª época.
IN: 3653
Placa en las que se representan ruinas de grandiosas edificaciones. Pareja del siguiente.
11. **PLACA DECORATIVA**
Pareja de la anterior.
IN: 3651
12. **RELOJ**
Bizcocho.
Dimens.: 0,250 x 0,150 x 0,318 m.
1.ª época.
IN: 3514
Formado por un dado rodeado de rocas y hierbas. A la derecha, una muchacha con una escudilla dando de comer a un gallo. En el zócalo, una plancha de bronce en la que se representa una fiesta infantil. La maquinaria es francesa.
13. **MEDALLÓN**
Bizcocho estilo Wedgwood.
Diám.: 0,082 m.
1.ª época.
Encajado en la tapa de una cajita de ébano.
IN: 3891
Escena inspirada en las estelas funerarias griegas de época praxitelica; una dama sentada, acoge a una pareja de jóvenes; rodea la escena, a modo de orla, una corona de laurel.
14. **MEDALLÓN**
Bizcocho estilo Wedgwood.
Diám.: 0,055 m.
1.ª época.
IN: 3890
Enmarcado en una orla de hojas, con escena clásica en el centro. Pareja del siguiente.
15. **MEDALLÓN**
Pareja del anterior.
IN: 3892

VITRINA VII

1. **HERCULES FARNESIO**
Bizcocho.
Dimens.: 0,120 x 0,100 x 0,290 m.
2.ª época.
Inscripción: incisa detrás en la base: «G. VOLPATO ROMA».
IN: 3463
Desnudo, apoyado en un tronco, con una maza y la cabeza del león. Copia de la estatua clásica «Heracles Glicón» conservada en el Museo Nacional de Nápoles. Héroe e invencible atleta, que llevó a cabo numerosas hazañas y empresas sobrehumanas. Conocidos son sus Doce Trabajos que tuvieron por escenario el territorio helénico.
2. **CABEZA DE GUERRERO GRIEGO**
Bizcocho. Peana de madera.
Alto: 0,070 m.; diám.: 0,050 m.
2.ª época.
IN: 3559
Barbado y con casco. Posiblemente Pericles, político griego que estuvo al frente del partido democrático en los primeros años del siglo V a. C. y destacó sobre todo como defensor y protector de las artes.
3. **ERATO**
Bizcocho.
Alto: 0,330 m.; diám.: 0,100 m.

Inscripción: «Eraeto» incisa en la base.
2.ª época.

IN: 3457

La simbólica matrona, toca la lira y lleva al pie un amorcillo. Musa de la poesía erótica.

4. FILOSOFO GRIEGO

Bizcocho. Pedestal de madera.

Alto: 0,130 m.; diám.: 0,070 m.

2.ª época.

En el pedestal, placa de bronce: «¿HIPPO-NAX?».

IN: 3538

Versión de la famosa cabeza helenística que durante mucho tiempo se creyó el retrato de Séneca.

5. ARABE JUNTO A UNA PALMERA

Pasta blanda, esmaltada.

Dimens.: 0,200 x 0,135 x 0,300 m.

1.ª época.

IN: 3453

De una serie de elementos de rocalla surge una palmera, sobre la que se apoya la figura de un árabe convencional.

6. BOTE DE FARMACIA

Pasta blanda, esmaltada y dorada. Escudo policromo.

Alto: 0,330 m.; diám.: 0,140 m.

1.ª época.

Marca: lis azul grande, caligráfica.

IN: 3606

Bote acampanado con tapa y gallones de color en los extremos. Sobre el fondo blanco, se destaca en color el Escudo Real de España. Perteneció a la Botica Real. Compañero del siguiente.

7. BOTE DE FARMACIA

Pareja del anterior.

IN: 3611

8. BUSTO DE GUERRERO ROMANO

Pasta blanda, policroma, esmaltada.

Alto: 0,090 m.

1.ª época.

IN: 3572

Cabeza perfectamente modelada, posiblemente para un «dessert».

9. GRAN FUENTE

Pasta blanda, filete dorado, policroma, esmaltada.

Dimens.: 0,495 x 0,330 m.

1.ª época.

Marca: lis azul grande. «CC» incisas, entrecruzadas.

IN: 3680

Ovalada y festoneada. El motivo central está formado por un grupo de frutas y cuatro más pequeños en la guarnición. Todo pintado a punta de pincel.

10. BUSTO FEMENINO

Pasta blanda, policroma, esmaltada.

Alto: 0,123 m.

1.ª época.

Marca: lis negra.

IN: 3584

Cubiertos los hombros con un pañuelo amarillo y fajeado que le sube y envuelve el pelo con un lazo en la nuca.

VITRINA VIII

1. TAZÓN

Pasta dura, decoración policroma y oro, fondo amarillo, esmaltada.

Diám.: 0,142 m.

2.ª época.

Marca: «M» coronada. «S» incisa.

IN: 3740

De fondo mahón con medallones octogonales, y en ellos paisajes con pájaros de varias especies. Pareja del siguiente.

2. TAZÓN

Pareja del anterior.

IN: 3742

3. SOPERA SOBRE BANDEJA

Pasta blanda, modelada y policroma.

Dimens.: 0,467 x 0,305 x 0,190 m.

1.ª época.

Marca: lis azul grande.

IN: 3681

Gallina clueca de porcelana. Los pollitos asoman sus cabezas por debajo, sobre un cestillo con espigas que simulan el nido.

4. FLORERO

Decoración policroma y oro.

Alto: 0,250 m.; diám.: 0,135 m.

IN: 3641

Vaso Cristal decorado por los pintores del Buen Retiro con el Escudo Real con las iniciales de los Reyes Carlos IV y María Luisa.

5. PLATO

Pasta blanda, decoración policroma y oro, esmaltada.

Diám.: 0,240 m.

1.ª época.

Marca: lis azul grande.

IN: 3861

De la vajilla de Carlos IV y María Luisa. Imitación de Sèvres. Decoración formada por guirnalda floral, medallones con castillos y paisajes. Compañera de la VIII-8.

6. PLATO Y TAZA

Pasta blanda, blanca, decoración en relieve, esmaltada.

PLATO

1.ª época.

Diám.: 0,138 m.

Marca: lis azul.

TAZA

Alto: 0,060 m.; diám.: 0,072 m.

Marca: lis azul. «C» incisa.

IN: 3916-17

Con decoración de flores en relieve.

7. PLACA DE MARFIL

Bajorrelieve en marfil.

Dimens.: 0,130 x 0,370 m.

Hacia 1764.

IN: 3121

La diosa Ceres ofrece a la Paz los frutos de la tierra. A los pies de ésta, un amorcillo juega con los símbolos de las ciencias aritméticas. A la izquierda, las tres Gracias con los símbolos de la Pintura, Arquitectura y la Escultura. A la derecha, otro amorcillo apaga la antorcha de la guerra sobre símbolos que la representan. Al fondo, junto a un templo corintio, en cuyo tímpano aparece un relieve de Jano bifronte, grupos de doncellas danzan con Eros, dios del Amor, mientras otras se acercan al altar de la Paz a ofrecer cestos de frutos y cuernos de la abundancia.

8. GRAN PLATO

Pasta blanda, decoración policroma y oro, esmaltada.

Diám.: 0,300 m.

1.ª época.

Marca: lis azul grande.

IN: 3686

De la vajilla de Carlos IV y María Luisa, imitación de Sèvres. Compañera de la VIII-6.

9. PLATO Y TAZA

Pasta blanda, decoración policroma y oro, esmaltada.

PLATO

1.ª época.

Diám.: 0,150 m.

Marca: lis azul grande.

TAZA

Alto: 0,060 m.; diám.: 0,077 m.

IN: 3717-18

De la vajilla de Carlos IV y María Luisa, imitación de Sèvres. Con las mismas características que las VIII-6 y 8.

10. PLATO Y TAZA

Pasta dura, policroma, esmaltada.

PLATO

2.ª época.

Diám.: 0,065 m.

Marca: «M» coronada, en rojo.

TAZA

Alto: 0,036 m.

IN: 3730-31

Jicara y plato de color pardo. En el fondo del plato, una marina, y en el frente de la jicara, una cigüeña posada sobre una roca.

11. TRES CUCHARAS

Pasta dura, decoración en blanco, morado y oro, esmaltada.

Dimens.: 0,205 m.

2.ª época.

IN: 3876-78

Con pequeños elementos decorativos fileteados en bajorrelieves de rocalla.

12. AGUAMANIL (jarra y jofaina)

Pasta blanda, decoración policroma y oro, esmaltada.

JARRA

1.ª época.

Alto: 0,280 m.; diám.: 0,100 m.

Marca: lis azul grande.

IN: 3687



Piedad. IN: 3342



Cat. II - 7



Cat. I - 6



Cat. III - 3



Cat. I - 12



Cat. I - 7

Dimens.: 0,420 x 0,290 m.

IN: 3684

Ambas piezas con decoración en estilo rocalla. El asa de la jarra es una figura de mujer cuyos brazos y piernas se desarrollan en vástagos y éstos en colas de delfines. Las hojas, tanto de la guarnición de la palangana como las de la jarra, aparecen festoneadas y coloreadas en dorado y tonos cárdenos.

VITRINA C - I

1. TRIUNFO DE BACO

Pasta blanda, policroma, esmaltada.

Alto: 0,500 m.; diám. base: 0,317 m.

1.ª época.

IN: 3496

En lo alto de un montículo, Baco, dios védico, protector del vino y los placeres, en pie, alza una copa, mientras que en torno suyo, distintas figuras de sátiros, faunos y silenos duermen, beben y danzan. Dentro del estilo de Capodimonte.

1 bis. CLEOPATRA

Pasta blanda, esmaltada.

Dimens.: 0,210 x 0,125 x 0,325 m.

1.ª época.

Marca: lis azul grande.

IN: 3493.

Reina de Egipto (69-30 a. de J.C.). Derrotada por el emperador Octavio, se suicidó poniendo en su lecho un cesto de flores entre las que había oculto un áspid cuya mordedura le produjo la muerte.

2. GRAN SOPERA

Pasta blanda, policroma, pintada y en relieve.

Dimens.: 0,440 x 0,290 x 0,265 m.

1.ª época.

Marca: lis enmarcado en un círculo, tamponado, en blanco.

IN: 3685

Forma ovalada a modo de canastillo con patas y asas formadas por tronquitos y gran cantidad de elementos vegetales y moluscos cubriendo la tapa. Lleva también medallones de rocalla, pinturas campestres de estilo posterior a Watteau.

3. PROMETEO

Pasta blanda, blanca, esmaltada.

Dimens.: 0,120 x 0,130 x 0,190 m.

1.ª época.

Marca: lis azul pequeña.

IN: 3446

Encadenado en la roca y devorado por el águila. Ver ficha n.º IV-5.

4. TAZON

Pasta blanda, decoración policroma y oro, esmaltada.

Diám.: 0,171 m.

1.ª época.

IN: 3911

Pieza dudosa

5. AUGUSTO

Bizcocho. Pedestal de madera.

Alto: 0,240 m.; diám.: 0,070 m.

2.ª época.

IN: 3534

Cabeza de calidad marmórea, Hoffmann afirma que se trata de Germánico y la data en torno a 1790. Augusto fue el primer emperador romano y sobrino de Julio César.

6. TACITA CON TAPA

Pasta blanda, decoración en siena y oro, pintada y esmaltada.

Alto: 0,075 m.; diám. base: 0,078 m.

1.ª época.

Marca: lis azul pequeña.

IN: 3840

De fondo blanco y tres paisajes rojos, uno en la taza y dos en la tapa.

7. APOLO DESOLLANDO A MARSIAS

Pasta blanda, policroma, esmaltada.

Dimens.: 0,200 x 0,320 x 0,100 m.

1.ª época.

Marca: lis caligráfica en negro.

IN: 3504

El grupo sobre una roca representando la conocida escena mitológica: Apolo, tras el reto de Marsias a demostrar sus habilidades musicales, castiga al sátiro que había osado competir con él.

8. TERPSICORE

Bizcocho.

Alto: 0,190 m.

2.ª época.

IN: 3560

La musa en pie, sostiene un arpa y alza su manto con la mano derecha en actitud de bailar. Terpsicore, cuyo atributo era la cítara, era la musa de la Poesía lírica y la Danza.

9. CICERÓN

Bizcocho. Peana de madera.

Alto: 0,120 m.; diám.: 0,070 m.

2.ª época.

IN: 3506

Cabeza del historiador y filósofo romano, joven. Hoffmann lo data en 1790.

10. MANTEQUERA CON TAPA

Pasta blanda, decoración violeta y oro, esmaltada.

Alto: 0,090 m.; diám.: 0,118 m.

1.ª época.

Marca: lis azul pequeña. «CC» incisas, entrelazadas.

IN: 3696

En forma de cuenco achatado, con dos mascarones con cascós a modo de asas; la de la tapa en forma de sarmiento. Decoración con paisajes.

11. TETERA PERIFORME

Pasta blanda, decoración en violeta y oro, esmaltada.

Alto: 0,200 m.; diám.: 0,120 m.

1.ª época.

Marca: lis azul.

IN: 3692

Decoración con paisajes en tono morado que representan una marina italiana y un caserío con una noria. La tapa se adorna también con paisajes y el asa y pitón ornamentados con filetes de color.

12. JARRÓN CON ASAS DE BRONCE

Pasta blanda, policroma, esmaltada.

Alto: 0,470 m.; diám.: 0,160 m.

1.ª época.

Marca: lis azul pequeña.

IN: 3612

Vaso oviforme de cuello cilíndrico. La tapa, asa y base de bronce. Decorado con óvalos y figuras clásicas de las que nacen guirnalas de flores.

13. MACETERO

Pasta blanda, policroma, pintada, esmaltada.

Alto: 0,154 m.; diám.: 0,170 m.

1.ª época.

Marca: lis azul pequeña.

IN: 3630

La decoración de ramos de flores sobre fondo blanco.

VITRINA C - II

1. TRIUNFO DE CERES

Pasta blanda, policroma, esmaltada.

Alto: 0,520 m.

1.ª época.

IN: 3502

El grupo se ordena en torno a una montaña alrededor de la cual aparecen: un niño y un mancebo con un haz de mieses, un niño cribando trigo y detrás, una ninfa recostada sobre las rocas. Ceres, diosa protectora de la agricultura, en la cumbre, con túnica blanca salpicada de estrellas doradas, acompañada de un niño.

2. NEPTUNO

Pasta blanda, policroma, esmaltada.

Alto: 0,230 m.

1.ª época.

IN: 3489

El dios de las aguas aparece sentado sobre unas rocas y envuelto en un manto blanco. Empuña con la mano derecha el tridente y apoya la izquierda en la cola levantada de un delfín.

3. TABAQUERA

Pasta blanda, policroma, esmaltada.

Alto: 0,60 m.; ancho: 0,80 m.

1.ª época.

IN: 2103

De forma rectangular con el busto policromado de Carlos III y la leyenda «VIVA EL REY DON CARLOS III».

4. PAREJA DE LEONES

Barro cocido.

Long.: 0,115 m.

1.ª época.

IN: 3438 y 3442

Sentados, con la cabeza ligeramente vuelta y la cola sobre el cuerpo. Probablemente realizados para decorar un mueble.

5. CAMAFEOS

Pasta blanda, policroma, esmaltada.

Alto: 0,050 m.

1.ª época.

IN: 3834-35

Carátulas con turbante morado sobre fondo blanco con orla sepia. Posiblemente soportes de algún recipiente.

6. **MEDALLÓN**

Pasta blanda, policroma, esmaltada, guardada de bronce dorado.

Alto: 0,090 m.

1.ª época.

IN: 3579

Emblema de la Monarquía española. Anverso: sobre un pedestal de piedra labrada, un león sentado, con cetro dorado entre sus garras, ante una torre en forma de obelisco. Reverso: dos globos terráneos, bajo una misma corona; con la leyenda, casi borrada: «PLUS ULTRA».

7. **NIÑOS CON JARRÓN**

Pasta blanda, policroma.

Alto: 0,130 m.

1.ª época.

Marca: lis azul pequeña.

IN: 3815

Grupo de dos niños: uno cubierto con la piel de un león y otro con un paño blanco, sostienen un vaso colocado en medio.

8. **ESCENA FAMILIAR**

Pasta blanda, policroma, esmaltada.

Alto: 0,230 m.

1.ª época.

IN: 3490

Un jardinero, sentado, recibe las caricias de un niño. Su esposa, de pie a su lado, sostiene en brazos a otro niño.

9. **PEQUEÑO RECIPIENTE**

Pasta dura, esmaltada.

Alto: 0,075 m.

2.ª época.

IN: 3851

En forma de lucerna romana, posiblemente salsera o mostacero con tapadera. En el asa, un busto de mujer.

10. **VASO**

Pasta blanda, policroma, dorada y esmaltada.

Alto: 0,255 m.

1.ª época.

Marca: lis azul pequeña.

IN: 3623

Acampanado, de fondo mahón con filetes dorados; adornos de guirnaldas, vástagos, sendos medallones ovalados en lados opuestos, donde se representan paisajes con marinas y juegos de niños copiados de estampas francesas de la época.

11. **PLATO Y TAZA**

Pasta dura, policroma, esmaltada.

PLATO

2.ª época.

Diám.: 0,065.

Marca: «M» coronada, en rojo.

IN: 3730

TAZA

Alto: 0,036 m.

Marca: «M.S.» inciso.

IN: 3731

Jicara y plato de color pardo. En el fondo del plato, una marina y en ella, revoloteando, una cigüeña. En la taza, una cigüeña posa sobre una roca.

12. **JARRITO PARA POMADAS**

Pasta blanda, esmaltada.

Alto: 0,120 m.

1.ª época.

IN: 3660

Periforme, fondo blanco con ramas de flores azules y filetes dorados.

13. **ESCENA CLASICA**

Bizcocho.

Alto: 0,250 m.

2.ª época.

Marca: sello inciso, oval, en violeta.

IN: 3528

Sobre base rectangular, el grupo formado por un joven togado, sentado sobre una piedra que lee un libro, y una matrona en pie que apoya su mano izquierda sobre una estatuilla de la Artemisa de Éfeso, diosa de la fecundidad.

14. **MACETA**

Pasta blanda, esmaltada.

Alto: 0,145 m.

1.ª época.

Marca: lis azul pequeña.

IN: 3645

En forma de copa de perfil ondulado; decoración de rocalla en relieve muy leve.

15. **DÉDALO E ICARO**

Bizcocho.

Alto: 0,270 m.

2.ª época.

Marca: Madrid «R» encima y «S» debajo.

IN: 3464

Dédalo, inventor mítico del laberinto del palacio de Minos, en Creta, prisionero con su hijo Icaro por orden del rey, escaparon de su prisión poniéndose unas alas de cera. En el grupo, Icaro desnudo sobre una piedra, mientras su padre de pie, trata de pegar sus alas con un pincel. En el suelo, un recipiente con la cera derretida.

16. **POMONA**

Barro.

Alto: 0,650 m.

2.ª época.

IN: 3439

Las diosas Pomona y Flora son las protectoras de los árboles frutales. Pomona, aparece aquí representada de cuerpo entero, en pie, con un plato hondo repleto de frutas en las manos.

17. **JARDINERA**

Pasta blanda, policroma, esmaltada.

Alto: 0,280 m.

1.ª época.

IN: 3708

Semiesférica, con los bordes dentados y fileteados en azul y terminada en almenas. Lleva sendos mascarones blancos de genios alados en el centro y paisajes marítimos.

18. **PLATO PARA ENCURTIDOS**

Pasta blanda, policroma, esmaltada.

Long.: 0,220 m.

1.ª época.

Marca: lis azul.

IN: 3799

Formado por tres hojas de parra reunidas, en su color natural, modeladas en relieve y con un sarmiento a modo de asa.

PIEZAS FUERA DE VITRINA

DIANA CON NINFAS

Bizcocho estilo Wedgwood.

Dimens.: 0,310×0,160 m.

1.ª época.

IN: 3168

Relieve rectangular de tono clásico italianizante y modelado resaltado. Porcelana blanca sobre fondo azul. Diana, diosa de la caza y de los bosques, con su perro, preside el grupo de cinco ninfas con atributos cinegéticos.

GRUTA DE POSILIPO EN NAPOLES

Cuadro de piedras duras, composición en mosaico.

Dimens.: 0,360×0,460 m.

Real Laboratorio de piedras duras y mosaico.

Finales del siglo XVIII - principios del siglo XIX.

IN: 3117

Reproduce una pintura de Gaspar van Wittell que se conserva en el Museo del Prado. La gruta de Posilipo es uno de los túneles del promontorio del mismo nombre.

PAISAJE

Cuadro de piedras duras, composición en mosaico.

Diám.: 0,180 m.

Real Laboratorio de piedras duras y mosaico.

Finales del siglo XVIII - principios del siglo XIX.

IN: 3120

MARINA

Cuadro de piedras duras, composición en mosaico.

Dimens.: 0,180×0,250 m.

Real Laboratorio de piedras duras y mosaico.

Finales del siglo XVIII - principios del siglo XIX.

IN: 3119

NOLI ME TANGERE

Pila de agua bendita.

Pasta blanda, policroma.

Dimens.: 0,600×0,400 m.

1.ª época. José Gricci.

IN: 3433

En forma de cornucopia de rocalla con gran relieve en el centro, representando la escena según la iconografía utilizada por Antonio Allegri «Correggio», en su conocido lienzo del mismo título, desarrollándola en una composición muy bien estudiada, rít-



Cat. V - 7



Cat. III - 4



Cat. V - 5

mica y barroca; el marco de rocalla está constituido por seis piezas ensambladas entre sí, de trazado muy libre, en el tipo de rocalla habitual en muchas piezas del Buen Retiro.

VISTA DE BERMEO

Cuadro de piedras duras, composición en mosaico.

Dimens.: 0,790x0,380 m.

Real Laboratorio de piedras duras y mosaico.

Finales del siglo XVIII - principios del siglo XIX.

IN: 3118

Reproducción de la conocida pintura de Luis Paret y Alcázar.

LA PIEDAD

Pasta blanda, polícroma, esmaltada.

Dimens.: 0,370x0,480x0,200 m.

1.ª época. José Gricci. 1765.

IN: 3342

Peana blanca fileteada en oro que apoya en dos grupos con representaciones del pelícano, símbolo de Cristo, dando su sangre a sus hijos, como símbolo complementario de la escena principal que presenta la iconografía tradicional en composición muy dramática y movida.

TEMPLETE ORATORIO

Madera, bronce, piedras duras y porcelanas.

Dimens.: 0,530x1,100x0,420 m.

1.ª época.

IN: 3819

Basamento cuadrangular de madera, imitando jaspes y bronce. Pilastras del mismo material. Basa y capiteles de bronce. Entablamento de madera. Cúpula de madera imitando bronce y jaspes. En el interior, sobre el pedestal, la Virgen María en porcelana esmaltada en blanco. Ángeles en bizcocho mate.

El Museo Municipal agradece a María Jesús Sánchez Beltrán su asesoramiento en la catalogación de las piezas que figuran en este Catálogo.

Restauraciones



Con motivo de la reapertura del Museo Municipal, en diciembre de 1979, fue necesario proceder a la restauración de 150 piezas de la colección de porcelanas, ya que, en el estado en que se hallaban, su exhibición era imposible. Posteriormente, se ha proseguido esta tarea teniendo hasta el momento la casi totalidad de la colección restaurada y las piezas que no se exponen debidamente protegidas y ordenadas. En algunos casos, el trabajo de recuperación ha sido laboriosísimo por la falta, incluso, de fragmentos importantes.

La labor restauradora ha estado a cargo de los profesores del taller de don Manuel Gómez Güetos, profesores también de la Escuela Municipal de Cerámica de la Moncloa, José Faba Manchón y Carlos Rodríguez Olivares.

Las fotografías dan testimonio del lamentable estado de algunas piezas, antes de su restauración.



El payaso, con paciencia,
saluda a la concurrencia.



Entre la gresca y la broma
pasa el yeso a la maroma.



Al bajar de la escalera
el miedo le desespera.



Sobre la cuerda tirante,
salta y brinca a cada instante.



De la maroma colgado
da vueltas desesperado.



Hace el lazo del amor,
y da un beso al director.



Da mil vueltas y saltetes,
con los vasos y cohetes



Con la boca, este bolsillo,
va a coger este chiquillo.



Juegos de dislocacion,
que causan admiracion.



En posicion tan serrana,
va tocando la diana.



Equilibrios venecianos,
que parecen sobre-humanos.



Sobre alambres caminando
las naranjas va tomando



Sostiene este muy feliz,
el abanico en la nariz.



Le ves de un pié sostener,
dando al payaso beber.



Aguanta un niño lozano,
con la palma de la mano.



Nos saluda esta manola,
con la bandera española.

del Mir
Municip
años. D
drileño,
cíos qu
res, Po
han ve
represe
pies, H
comple
nuestra

Edición del Museo Municipal. Madrid, 1983. (Prohibida su reproducción)

La colección Laiglesia

(Viene de la pág. 3.)

Aprovechando las circunstancias, Sebastián Schepers dirigía al nuevo Monarca instancias y memorias solicitando recursos para nuevos ensayos, que no fueron atendidos. A la muerte de Carlos Gricci, en 1795, propónese para la dirección a su hermano Felipe, que poseía los secretos de pastas que tenía su hermano. Pero, no mucho tiempo después, el nuevo intendente, Cristóbal Torrijos, que sucedió a Bonicelli, apoya la candidatura de Schepers: logra éste al fin sus deseos, y, con nuevas pruebas, sólo consigue mayor desorientación en los talleres. En vista del fracaso, vuelve Felipe Gricci a la fábrica, que, «con nuevos descubrimientos y ensayos —dice—, podría elaborar porcelana de mejores cualidades que la hecha hasta ahora».

Después de tantas innovaciones, se proyecta la elaboración de loza inglesa. Se hace venir al maestro Clemente Collazo, que en Talavera «hacía buenas piezas de loza fina»; pero encontró esta tendencia en la producción, la oposición del Rey, manifestando su deseo expreso, de que no se hiciera en la Real Fábrica «otra fabricación que la de su institutos».

Y así llegamos al final de la primera época del histórico taller. Si la parte química no llegó a perfeccionarse consiguiendo una pasta dura, no cedió en interés artístico, durante su curso.

Buscando solución que remedie el estado de la manufactura, se pensiona a Sureda, que salió para el extranjero en enero de 1802; en París estudiaba lo que se hacía en el ramo de la china, pero por muerte de Felipe Gricci, ocurrida en 1803, es llamado nuevamente a Madrid. Con él empieza la segunda época de la fábrica; procede a una transformación en la misma; sustituye a la obra decorativa, que tanto esplendor dio a la industria, la fabricación de vajillas y objetos útiles.

Sureda, con alguna exageración, impresionado por lo que vio en su viaje, califica de anticuados los enseres y útiles, fundando sus esperanzas en encontrar tierras a propósito, y en término de Vallecas encuentra una, que es el origen de la porcelana que pudiéramos llamar de Madrid. Esta tierra que halló «al Norte de la denominada huerta de Zavala, pasada la fuente del Caño Gordo» —nota de Manuel Agreda—, con la encontrada en el cerro de Almodóvar, eran silicatos de magnesia, que le sirven para sustituir al kaolín, es decir, la materia infusible de la porcelana. Tenía Sureda el feldespató, elemento fusible, hallado en Colmenar Viejo y en Galapagar, a corta distancia de Madrid.

Con esta pasta realiza excelentes obras, sobresaliendo sus bizcochos de porcelana. La porcelana de Sureda llegó a superar a la de Sèvres, y así lo confirma el químico Proust: «Mr. Sureda, español, que ha seguido los trabajos de la manufactura de Sèvres, dirige en la actualidad una fábrica en Madrid; no solamente fabrica bellas porcelanas, sino que su bizcocho es superior



Vitrina C - I

al de Sèvres; sus colores y dorados son tan excelentes cuando menos como los de París». En efecto: su obra, menos comentada de lo que merece, es importante en su aspecto técnico y estético, y marca un nuevo, aunque breve, florecimiento de la fábrica.

En 8 de agosto de 1804 fue nombrado Sureda director general de labores, con un alto sueldo. Carlos IV no desmiente la afición a las artes de sus antepasados, al punto, que tratando de rehabilitar esta fábrica, publica un nuevo reglamento. Los operarios de Sèvres, Vivien y Perche, que vinieron con Sureda, firman sus contratos, quedando el primero al frente del taller de escultura, y el segundo en el de colores, con su mujer, María Teresa Fernandi, especializada en el bruñido de oro.

Por entonces, y aprovechando las calidades de la pasta española, se hicieron baldosas para decorar pavimentos, como los de la «Casita del Labrador», en Aranjuez. Sureda tiene confianza en el éxito; cuenta con el buen arte de su auxiliar Manuel de Agreda, que hace ensayos de loza inglesa con tierras de Madrid.

Conocidas son las marcas del Buen Retiro; estimamos en exceso pesimista la opinión de Pérez Villamil, en cuanto a la dificultad para clasificar estas obras; aunque la flor de lis es marca común a otras fábricas —con ligeras variantes de dibujo—, hemos de repetir lo dicho con respecto a la perceptibilidad que la experiencia concede a los especializados; en cuanto a la «M» coronada en tono rojizo, corresponde a la última época. La divulgación de estas marcas y otros signos se deben primeramente al Conde de Valencia de Don Juan, de quien las tomaron otros tratadistas. Al pasar Sureda a la fábrica de la Florida, debió emplear la «M» coronada en piezas de esta fabricación.

En el Buen Retiro se establecieron talleres con manufacturas distintas de la cerámica, como fueron, aparte de un taller de ebanistería y otro de herrería, los de jaspes y otras piedras duras, los de marfiles y los de bronce. Con ello probó una vez más Carlos III su afición a Madrid, dotándolo de cuantas industrias artísticas interesaban su fina sensibilidad estética, que constituyeron un verdadero progreso de la Corte.

Piedras duras y mosaicos.—Poco tiempo después de inaugurada la manufactura de porcelana, se organizó en la fábrica del Buen Retiro el taller denominado «Real laboratorio de piedras duras y mosaicos», cuya producción, ciertamente extraordinaria por su valor artístico y técnico, es perfectamente conocida.

Entre otros cuadros en mosaico, destaquemos la famosa «Vista de Bermeo», de entonación ajustada al ambiente de los pueblos del Norte, cuya obra diérase ejecutada ante el natural, con su iglesia y viviendas de pescadores que se escalonan hasta el puerto. Dirigida esta elaboración por Francisco Pogeti, se tallaron camafleos y otros objetos decorativos, como tabaqueras de ágata, vasos, platillos y cofrecillos de lapislázuli, esmeraldina, amatista, cristales de roca, etcétera, etcétera, ejemplares de curiosa labor. Domingo Stequi estuvo al frente de los trabajos en mosaico, y se caracterizan especialmente éstos, por su originalidad, con distintivos apreciables sobre los mosaicos romanos y florentinos.

Merece sin duda consignarse el hecho de que la mayor parte de los artífices adjuntos a estos talleres eran también españoles, distinguiéndose entre éstos Juan Rodríguez, hábil lapidario y grabador en piedras duras, discípulo del famoso Alonso Cruzado, protegido de Fernando VI. Y no es revelación de esta época, y con ocasión del regio taller, la natural condición de nuestros artistas para la realización de tales obras, que ya desde el siglo xvi existen antecedentes definidos en tableros, templete, fuentes y otras obras ornamentales, ejecutadas en jaspes y mármoles, que en catedrales e iglesias prueban el arte de aquellos artífices.

Marfiles.—Menos estudiada esta industria artística del Retiro, no cedió, sin embargo, en interés a las que se cultivaron en «La Fábrica de la China». Las más bellas piezas de marfil, del siglo xviii, que se conocen, son producción de aquella Fábrica, y forman el importante conjunto que se guarda en la Casita del Príncipe, del Escorial.



Vitrina C - II

Esta labor en marfil cultivada en el Retiro, tuvo precedente en la Corte, ejercida por los escultores y tallistas italianos, que los Austrias contratan a su servicio, y no hubo de ser ajena a nuestros artistas, por cuanto en algunas obras de los siglos xvi y xvii —crucifijos especialmente— que se conservan en iglesias y conventos, manifiestan calidades propias. Estas obras corresponden, a nuestro juicio, a ideas distintas en su ejecución; pues de una parte, los escultores tallaron indistintamente en varias materias, y entre éstas en marfil, cuyas obras revelan la propia condición del artista: de otra parte, artífices hubo, especializados en trabajos en marfil, con exclusión de otros elementos, constituyendo la producción de su industria, tanto los objetos de uso y adorno, como las piezas de aplicación en la decoración del mueble; mas éstos también, con una finalidad industrial, hicieron figuras escultóricas, de carácter religioso, las más veces, para lo cual, no ya se inspiraron, sino que copiaron modelos clásicos; estos ejemplares que surtían el comercio madrileño, alternando con la importancia filipina, de características coloniales, aparecen faltos de inspiración, con la rigidez de la copia.

Bronces.—Muchas de las obras ejecutadas en el Retiro demandaban el auxilio del bronce; en efecto: tanto las obras menudas, cajas, tabaqueras, piezas de servicio, joyas, etc., necesitaban para su engaste monturas de aquel metal, como las grandes piezas, cuya construcción había de completarse con bronce. Ciertamente que no es esta industria desconocida en España, ni en la corte, antes de esta época; lámparas, atriles, cruces, bandejas y candeleros, trabajos castellanos de los siglos xvi y xvii, manifiestan el empleo continuado del bronce.

Dirigido el taller del Buen Retiro, primeramente por Pedro Michel y después por Juan M. Ventura, realiza obra considerable. Esta labor fue completada

trario completo de lo que el Buen Retiro produjo, que empieza con el hermosísimo grupo conocido por los títulos de *Descendimiento*, *Piedad* y *Quinta angustia*, y la pila benditera que inspiró un *Noli me tangere*, de uno de los Carracci, del Museo Nacional de San Petersburgo, obras que pueden atribuirse, sin sentir el menor escrúpulo, al maestro Gricci, y termina con deliciosos bizcochos de Agreda, el notabilísimo escultor que asumió la dirección del establecimiento en los primeros meses de la ocupación de Madrid por las tropas de Murat. Es —repetamos— un muestrario en el que pueden estudiarse los grandes grupos ornamentales modelados en pasta tierna durante la primera época, y los platos decorados de la misma calidad; las figuras y grupos en biscuit blanco; las imitaciones, de Wedgwood, de los tiempos de Felipe y Carlos Gricci; las lindas flores que dieron renombre a Juan Bautista de Bautista; los trabajos combinados de mármoles y bronce, en un templete, que, si es más modesto que otros hechos para el palacio de Madrid y otras reales residencias, se ofrece muy caracterizado, y, finalmente, las piezas —escultóricas, decorativas y de servicio— hechas en pasta dura bajo la fecunda dirección de Sureda. De estas últimas, de las piezas de servicio hechas en pasta dura, poseía don Francisco de Laiglesia, y posee ahora el Museo, los ejemplares más bellos.

Como es lógico, una colección así —que tiene curioso complemento en varios modelos en barro y en cera, también comprados por el Municipio para el Museo, y expuestos en éste donde lo está la colección— no se ha improvisado. Constituye, por el contrario, la feliz consecuencia de una entusiasta, perseverante y consciente persecución por las tiendas de antigüedades, por las subastas públicas, por las almonedas particulares y también por los puestos del Rastro, en una época en que era posible encontrar en estos puestos cosas de interés; persecución rica en anécdotas y raras y afortunadas coincidencias, cuyo recuerdo hacía las delicias del coleccionista, que en muchas ocasiones completó servicios de la manera más extraña que cabe imaginar, encontrando hoy una taza, y al cabo de dos o tres años, en lugar muy distinto, el plato correspondiente; ya esta sobra, y ya, pasado algún tiempo, su tapa.

Emiliano M. AGUILERA



con el dorado a fuego, ejecutado con perfeccionada técnica, distinguiéndose en estos trabajos Francisco y Simón Sánchez, hábiles artífices madrileños, Cristóbal Guío y Gabriel Pérez.

Llegado el año de 1808, las tropas francesas hacen cuartel de la fábrica por orden de Murat. Y con este carácter subsiste el edificio, hasta 1812, cuando el general Hill, nuestro aliado, le prende fuego por sus cuatro costados. Pensando como Villamil, y acaso como muchos madrileños, nos preguntamos: ¿No fue el general inglés, antes que buen aliado, mejor patriota? Porque es el caso, que nuestra manufactura empezaba «a dar celos a los de la misma clase de su nación».

Así acaba la gloriosa historia de la Fábrica de la China.

Julio CAVESTANY

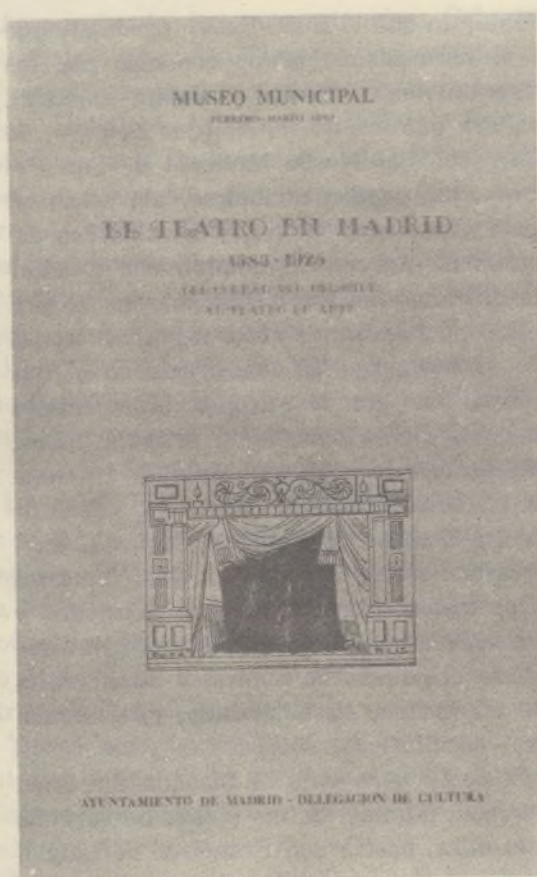
La Colección Laiglesia

El Museo Municipal cuenta con una sala dedicada a la porcelana del Buen Retiro, dispuesta con las numerosas piezas que reunió don Francisco de Laiglesia.

La colección de don Francisco de Laiglesia —madrileño de nacimiento, gran financiero, diputado a Cortes, eruditísimo publicista y académico—, o sea, la que hoy es del Museo Municipal, es bastante completa. Lo era ya cuando en 1908 publicó su propietario un *Catálogo* de ella —comprendiendo 382 piezas—, y, naturalmente, lo era mucho más cuando, después de cuidadosos peritajes llevados a cabo por los señores Cavestany, conde de Casal, Ezquerria del Bayo y Enriquez, la adquirió en 1930, y por 496.400 pesetas, el Ayuntamiento, siendo Alcalde el marqués de Hoyos.

A través de ella cabe seguir perfectamente la historia de la Fábrica; todas sus vicisitudes, sus éxitos y cuanto en el orden técnico preocupara a sus dirigentes. Es —según ha dicho el conde de Casal— «un mues-

EDICIONES Y PUBLICACIONES



«El teatro en Madrid, 1583-1925. Del Corral del Príncipe al Teatro de Arte». [Exposición] Febrero-Marzo 1983. Madrid, Ayuntamiento. Delegación de Cultura [1983]. 179 p., lám., grab. 28,5 cm.



«Adquisiciones, 1979-1983» [Exposición] Abril-Junio 1983. Madrid, Ayuntamiento. Delegación de Cultura (s. a.: 1983). XIV, 1 h., 99 p., lám. 21 cm.

ADQUISICIONES 1979-1983

MUSEO MUNICIPAL
ABRIL-JUNIO 1983

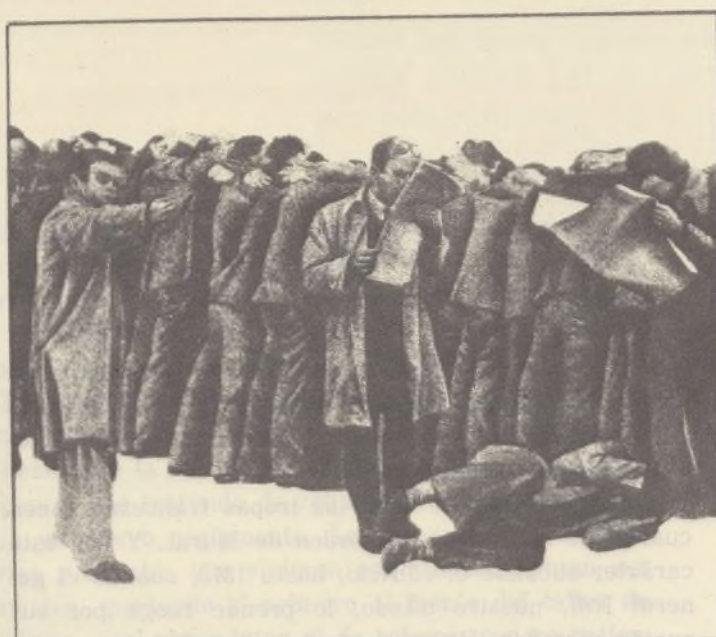


«Pintura británica contemporánea» [Exposición] Abril-Mayo 1983. Madrid, Ayuntamiento. Delegación de Cultura (s. a.: 1983). 196 p., 1 h., grab. 24 cm.

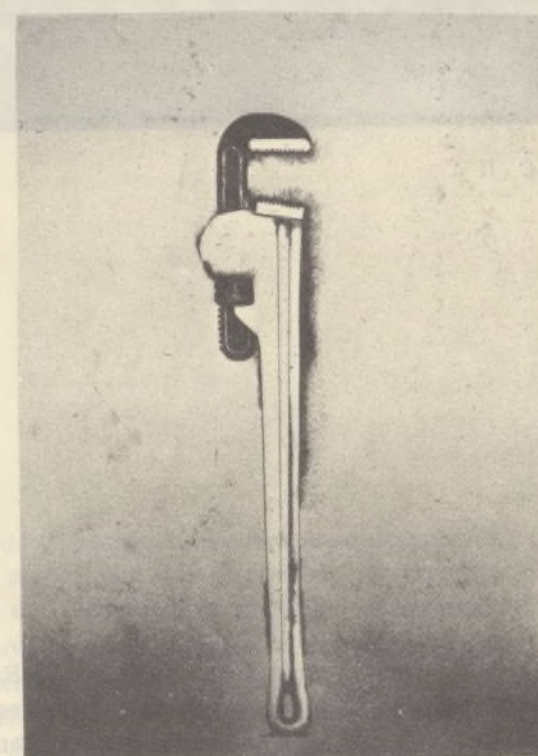


Man Ray. Litografía en color

Aureliano de Beruete, «El Asilo de San Bernardino».

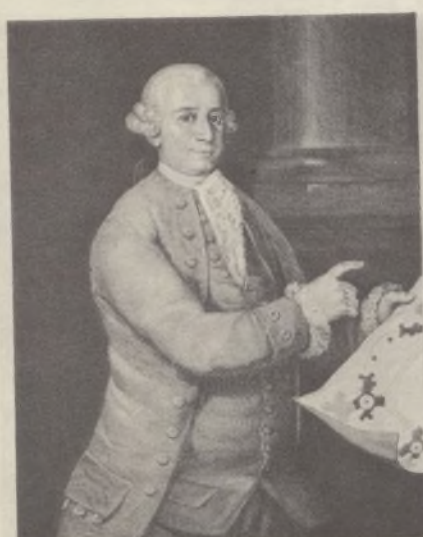


Juan Genovés. «Los manifestantes»



Jim Dine. «The wrench in nature»

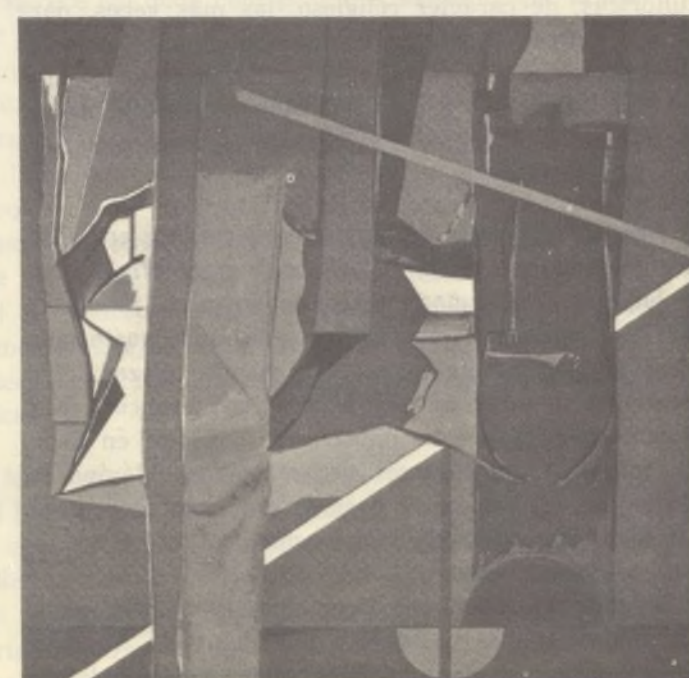
PROXIMAS EXPOSICIONES



DON VENTURA RODRIGUEZ.
Arquitecto, Director general que fue de la Real Academia de las bellas Artes de San Fernando. Obra firmada por la Real Academia con el sello propio de el grabado de Ventura en el Grabado, agosto de 1723.

El 15 de septiembre se inaugurará la Exposición «Arte asturiano de hoy», con la participación de veinticinco artistas y setenta y cinco obras.

Coordinada por el arquitecto Antonio Fernández Alba, está prevista, para el próximo mes de noviembre, la inauguración de la Exposición dedicada al gran arquitecto del siglo XVIII Ventura Rodríguez.



Ayuntamiento de Madrid