

C/ FUENCARRAL, 78  
TELÉFONOS: 221 66 56 / 222 57 32  
METRO: TRIBUNAL  
AUTOBUSES: 3, 7, 40  
MICROBUS: 10  
HORARIO:  
MARTES A SÁBADO: 10 - 14 Y 17 - 21  
DOMINGO: 10 - 14,30  
LUNES Y FESTIVOS: CERRADO  
ENTRADA GRATUITA

# gaceta del museo municipal

FEBRERO / 1985



N.º 14

AYUNTAMIENTO DE MADRID - CONCEJALÍA DE CULTURA

DIRECCIÓN: MERCEDES AGULLO Y COBO

MAQUETA: A. PELAEZ Y R. CHAMARRO

- *La escultura en el Museo Municipal (Siglos XVI-XVIII)*
- *La Exposición López Mezquita*
- *Bocetos y figurines*
- *Próximas Exposiciones*

123



Fig. 1

La escultura correspondiente a los siglos XVI, XVII y XVIII actualmente expuesta, los fondos de teatro —maqueta del Corral del Príncipe, escenografías, bocetos y figurines procedentes del Teatro Español—, la cronología del pintor granadino José María López Mezquita y el adelanto de las Exposiciones a celebrar en el Museo, constituyen los temas de este número de nuestra GACETA.

En este último apartado son de destacar la importancia de las cuatro muestras próximas a celebrar en el Museo Municipal. La primera será la dedicada a la gran familia de artistas los Madrazo, en la cual figurarán más de ciento cincuenta obras (óleos, dibujos, litografías, dibujos de Arquitectura) realizadas por los miembros de esta familia cuya labor en el tiempo se prolonga desde comienzos del siglo XVIII hasta nuestros días, con obras de José, Raimundo, Federico, Luis, Pedro, Juan y Ricardo. El Museo del Prado, Patrimonio Nacional, Academia de San Fernando, Biblioteca Nacional, así como numerosos coleccionistas particulares han colaborado generosamente en ella.

La segunda de nuestras exposiciones programadas tiene prevista su inauguración, como es tradicional, en las Fiestas de San Isidro y, también como es habitual, las Estampas de Madrid que en ella figurarán son fondos del Museo Municipal. Con este motivo, se está preparando el primer catálogo de dichos fondos, que en este momento superan las doce mil piezas.

En el otoño del 85, siguiendo el esquema de las exposiciones de Arte de las Autonomías, se celebrará la dedicada al «Arte murciano: del costumbrismo a las nuevas tendencias», en la que se expondrán unas ochenta obras entre óleos, dibujos, escultura y cerámica.

Se cerrará el año con la exposición «Utopía y realidad en la Arquitectura» (conmemoración Doménico Scarlatti en España), en colaboración con la Dirección General de Música y dentro de las celebraciones del Año Internacional de la Música.

MERCEDES AGULLÓ Y COBO  
Directora de los Museos Municipales



## LA ESCULTURA EXPUESTA EN LAS SALAS DEL MUSEO MUNICIPAL (SIGLOS XVI - XVIII)

En el Museo Municipal de Madrid se exponen actualmente veintiuna esculturas, que abarcan desde el último tercio del siglo XVI hasta la primera mitad del nuestro, reflejando en buena medida las tendencias por las que ha atravesado en nuestro país este quehacer artístico.

Estas obras pueden agruparse en cuatro grandes apartados: escultura cortesana, religiosa, de tema histórico y de tema costumbrista. La primera está representada principalmente por retratos, de carácter privado —el de Felipe II, obra atribuida a Pompeo Leoni, o el de Isabel II de Camilo Torreggiani—, público —cabeza, obra anónima, de Felipe IV o el boceto en escayola de la Infanta Isabel de Borbón de A. G. Zarragoza— o conmemorativo —busto de Alfonso XIII de Mariano Benlliure— y por estatuas de tema mitológico, cuyo origen y fin estuvo estrechamente vinculado con el ornato de nuestra ciudad. Se trata, como vemos, de escultura profana.

En la escultura religiosa, los santos están bien ilustrados por las tallas de San Isidro y Santa María de la Cabeza, patronos de Madrid, obras de finales del siglo XVII y siglo XVIII; la Pasión de Cristo, por una bella obrita de mediados del siglo XVIII, que representa al Niño Jesús de Pasión; y el tema mariano, por la Inmaculada de Andrea Imbros, sin duda una de las mejores obras expuestas. Además, puede contemplarse un San Marcos, magnífica talla del siglo XVIII, obra de J. A. Villabrille y Ron.

Tanto el bajorrelieve en bronce de Ibáñez Acevedo, como el barro cocido de Antonio Moltó y Luch —ejemplos de escultura de tema histórico— se refieren a sucesos acaecidos el 2 de mayo de 1808. Por último, el costumbrismo podemos evocarlo en los tipos populares —maja y estudiante panderetólogo— de Agapito Vallmitjana y Barbany y en la madrileña y majo de Aniceto Marinas García.

Último tercio del siglo XVI

Durante el reinado de Felipe II, en el último tercio del siglo, se produce una renovación de la influencia italiana, dando lugar a distintas corrientes manieristas. En el estrecho círculo de la Corte, en torno a la figura del monarca, profundo conocedor y admirador de los ideales de la antigüedad clásica, se desarrolla una escuela caracterizada por el virtuosismo, mayor preocupación técnica y tendencia a la idealización del modelo, siguiendo así las pautas establecidas por los teóricos renacentistas. Representantes de esta escuela cortesana son los Leoni, padre e hijo. A esta escuela pertenece el retrato de Felipe II, en mármol alabastrino sobre pedestal de jaspe con la inscripción: PHELIPE II, atribuido a Pompeo Leoni (1533-1608). Este retrato nos muestra al monarca con rasgos relativamente juveniles: frente ancha, nariz recta, empujándose su rostro desde la frente a la punta de la barbilla, fisonomía que coincide con descripciones que se conservan del rey. Sin duda, se trata de un retrato minimamente objetivo de su persona, del que cabe destacar el suave modelado con que está trabajado.

En la misma sala, puede contemplarse un San Isidro (IN, 8476) —escultura en madera, estofada, obra anónima del siglo XVI— al que, iconográficamente se le ha representado en el conocidísimo milagro de la fuente. Aunque la vida de San Isidro y la de su mujer Santa María de la Cabeza estuvieron dedicadas a las humildes labores del campo, al Santo se le representa vestido a la usanza cortesana del siglo XVI, con ropa corta de brocado y calzado con botas altas. Estilísticamente, se trata de una obra que enlaza, sin solución de continuidad, con la tradición hispanoflamenca.

Siglos XVII y XVIII

Aunque la escultura religiosa fue mayoritaria en España durante el siglo XVII y buena parte del XVIII, gracias al papel que jugaron a la hora de los encargos los monasterios, las parroquias y, sobre todo, las cofradías de clérigos y seglares, no faltan ejemplos de escultura profana, pese a la sensible decadencia económica del Estado y de la aristocracia, realizados generalmente por artistas italianos, quienes decoraron con sus obras palacios, esculpieron y fundieron estatuas ecuestres —como las de Felipe III y Felipe IV— o trazaron fuentes ornamentales, rematándolas con figuras mitológicas de carácter clasicista.

A esta vertiente profana, pertenece la cabeza de Felipe IV (IN, 3174), de autor anónimo, en mármol, probablemente fragmento de una obra mayor.

A esta corriente también pertenecen las estatuas que se labraron como remates de las fuentes públicas construidas durante este período para hacer frente a los problemas de abastecimiento de agua, surgidos tras la instalación definitiva de la Corte en Madrid en tiempos de Felipe III. Por lo general, la traza de estas fuentes y estatuas, en las que se supo aunar lo utilitario del abastecimiento con aspectos ornamentales y decorativos propios del barroco, se debió a artistas italianos, como Rutilo Gacci o Ludovico Turqui.

Se trata, casi siempre, de representaciones mitológicas —Venus, Diana, Orfeo, Endimión, ninfas, tritones, etc.—. Dos ejemplos, pertenecientes a este género, apenas cultivado por nuestros artistas, se exponen en el zaguán del Museo: Endimión (IN, 3135), escultura que perteneció a la fuente conocida como del Humilladero de San Francisco, también llamada fuente de la

Puerta de Moros o fuente de Endimión. Según Madoz, esta fuente existió en la Puerta de Moros desde 1621. La escultura, ejecutada al gusto antiguo, representa a Endimión, pastor de gran belleza que inspiró un profundo amor a Selene, quien consiguió, por mediación de Zeus, que permaneciera eternamente joven. Aspecto éste que recoge la mencionada estatua que le representa con el brazo izquierdo levantado y un perro junto a él. El otro ejemplo, es la estatua de la Abundancia (IN, 3136), que sirvió de remate a la fuente de la Plaza de la Cebada. Figura femenina, vestida con túnica y manto que le cubre de cabeza a pies. Sostiene un niño —lo que hace pensar que pudiera ser también una representación de la Caridad— y tuvo, al parecer, otro, de pie, a un lado, como puede apreciarse en la estampa, titulada Plaza de la Cebada, de Louis Meunier.

En la misma sala en que se expone la cabeza de Felipe IV, puede contemplarse un grupo escultórico, en madera tallada y policromada, formado por San Isidro y Santa María de la Cabeza y una pareja de bueyes unidos que tiran de un arado (IN, 21473). Es obra popular del siglo XVIII.

Dentro de la tendencia de barroquismo italianizante del siglo XVIII se encuentra el San Marcos (IN, 1236), talla en madera policromada y estofada en parte, de Juan Alonso Villabrille y Ron, autor de las estatuas que decoran el Puente de Toledo, San Dámaso y un Ángel.

De pie, en actitud de recibir la inspiración divina, el evangelista flexiona la pierna derecha hacia adelante mientras extiende el brazo derecho, al mismo tiempo que, mirando hacia un lado, echa la cabeza hacia atrás y sostiene, con la otra mano, un libro abierto en el que se dispone a escribir.

San Dámaso (IN, 1235), colocado sobre una peana decorada con adornos vegetales, en la que se puede ver una curiosa pinturita de un oso rampante, está representado por un anciano barbado, cuya fisonomía —arrugas y pómulos huesudos y salientes— ha conseguido plasmar con habilidad el escultor. El estudio de los pliegues se adapta en su movimiento a la forma ondulante del cuerpo, cubierto por una túnica roja, alba blanca, esclavina roja y birrete del mismo color. En la estola hay dibujados, en oro, la tiara y llaves pontificias.

Junto a él, la escultura de un Ángel (IN, 5376), de composición y acabado irregulares.

Dos piezas más completan la escultura religiosa del siglo XVIII: una Inmaculada, en marfil, del jesuita Andrea Imbros, y un Niño Jesús de Pasión, obra anónima. La primera (IN, 5389) lleva en la parte inferior del manto la siguiente inscripción: «Andrea Imbros S. J. A. D. 174...». Corresponde a una tipología divulgada en la escultura portuguesa en marfil del siglo XVIII, siguiendo modelos italianos. Sin embargo, tiene un carácter netamente medievalizante, tanto en el tratamiento de los pliegues como en algún detalle iconográfico.

El Niño Jesús de Pasión (IN, 4251), escultura en madera policromada, acusa ya la influencia rococó, en lo grácil de su composición y modelado, aunque no está exento de detalles naturalistas, propios de nuestra tradición escultórica. Se apoya en una peana, rematada por una nube en cuyo frente aparecen esculpidas tres cabezas de ángeles niños.

EDUARDO ALAMINOS



Fig. 5



Fig. 6



Fig. 7



Fig. 2



Fig. 3



Fig. 4

- Fig. 1.—A. IMBROS: Inmaculada.  
Fig. 2.—P. LEONI: Felipe II.  
Fig. 3.—San Isidro.  
Fig. 4.—Felipe IV.  
Fig. 5.—San Isidro y Santa María de la Cabeza.  
Fig. 6.—La Abundancia.  
Fig. 7.—Endimión.



# Biografía de José María López Mezquita

1883

Nace en Granada el día 25 de abril, hijo de don Atanasio López Robles y de doña Encarnación Mezquita Vélez.

1894

Comienza las primeras clases de dibujo con el maestro don José Larrocha.

El pintor Cecilio Pla visita Granada. El maestro Larrocha lo lleva a su estudio y se lo presenta a José María López Mezquita, uno de sus discípulos predilectos.

1897

En el mes de septiembre se instala definitivamente en Madrid. Ingresa para cursar estudios en la Escuela de Pintura, Escultura y Grabado, asistiendo al mismo tiempo al estudio de Cecilio Pla. Se hace socio del Círculo de Bellas Artes.

1898

Durante el verano regresa a Granada. Reencuentra a su amigo José María Rodríguez-Acosta y pasan los días pintando juntos en los vecinos cortijos del Pino y de la Parra en la vega granadina.

Regresa a Madrid en el mes de noviembre reiniciando las clases bajo la dirección de Cecilio Pla y Moreno Carbonero en su mismo estudio.

1899

Acude por primera vez a la Exposición Nacional.

1901

Concurre a la Exposición Nacional con el cuadro *Cuerda de presos*, que obtiene Medalla de Oro.

Participaron también en ese importante certamen, entre otros numerosísimos, los siguientes artistas: Beruete, Gonzalo Bilbao, Joaquín Mir, Moreno Carbonero, Picasso, José Pinazo, Cecilio Pla, Regoyos, Rusiñol, Valentín de Zubiaurre y Zuloaga.

El cuadro *Cuerda de presos* tuvo por parte del público una acogida entusiasta.

1902

Pensionado por la infanta doña Isabel de Borbón marcha al extranjero. Recorre durante varios años Francia, Bélgica, Holanda e Inglaterra, residiendo cuatro años en París, donde tuvo estudio propio y concurrió a exposiciones y certámenes públicos, pero no teniendo, en cambio, trato personal con ningún artista francés.

En un viaje a Londres, realizado por estos años, conoce al pintor y retratista norteamericano John Singer Sargent, con el que mantendrá siempre una buena amistad.

1903

Concurre al Gran Salón de París, obteniendo Tercera Medalla por el cuadro *Reposo* o *La siesta*.

1904

Expone dos retratos, *La madre del artista* y *Miss Mummford* en el Salón de Otoño de París. Estas obras señalan el comienzo de la serie de los grandes retratos.

Participa en la Exposición Nacional de Munich con el retrato de su madre.

1905

Regresa a Granada.

Como ha señalado Emilio Orozco, el reencuentro con la ciudad y con los contertulios del Centro Artístico, le impulsará a la creación de una de sus grandes obras en el género del retrato: *Mis amigos*. Posteriormente expondrá este cuadro con gran éxito en París, Bruselas, Munich y años más tarde en Nueva York.

Vuelve a Madrid y en la Exposición Nacional de ese año presenta los cuadros *Mis amigos*, *Una monja*, *Retrato de Seco de Lucena*, *Larrocha*, *Una señorita* y los paisajes *El patio de Linderaja*, *Vista del Albaicín* y *Otoño en la Alhambra*.



1908

Expone en la Nacional de este año los retratos de *Pablo de Loyzaga*, *La madre del pintor*, *La señora de Bermejillo*, *El pintor Francisco Posada*, *El artista y la modelo* y *Entre clérigos*.

1909

Presenta el cuadro *Mis amigos* a la Exposición Internacional de Bellas Artes de Munich, otorgándosele Medalla de Oro.

1910

Obtiene Medalla de Oro en la Exposición de Buenos Aires por el cuadro *Mi amigo don Segundo*.

En Bruselas también obtiene Medalla de Oro por el cuadro *La juerga* y en Madrid, en la Exposición Nacional, es premiado con Medalla de Oro por el retrato del grupo de la familia Bermejillo. A este mismo certamen presentó, junto al anterior, el cuadro *El velatorio*.

1911

Obtiene Medalla de Oro en la Exposición de Barcelona.

1912

Pinta *Día de Fiesta*.

A la Exposición Nacional de ese año presenta sus obras *De sobremesa*, *Carolinita*, *La tía Sabina* y el paisaje *Calle de Ávila*.

1913

Es elegido presidente de la Asociación de Pintores y Escultores de España y delegado oficial del Estado español en la Exposición Internacional de Munich, en la que participa entre los sesenta artistas que componen la sección española.

1914

Pinta el retrato de *La infanta doña Isabel de Borbón y la marquesa de Nájera*.

1915

Lleva doce obras a la Exposición Nacional, donde ese año hubo una sala dedicada a cada aspirante a premio de honor.

Entre los cuadros presentados por López Mezquita destacaban: *La infanta doña Isabel de Borbón y la marquesa de Nájera*, *Señora de Eizaguirre*, *Carmen Bermejillo*, *La mujer del pintor*, *Ramón Pérez de Ayala*, *José Francés*, *El torero «Machaquito»*, *Jóvenes segovianos*, *Aldeanas de Ávila*, *Tipos segovianos*, *Araceli* y una naturaleza muerta. Quedó en segundo lugar para la Medalla de Honor.

Ese mismo año López Mezquita obtiene una medalla de Plata en la Exposición Internacional de San Francisco, la de Oro se declaró desierta.

1916

Gran premio de Honor de la Exposición Internacional de Panamá.

1917

Comienza a dedicarse asiduamente a la pintura de retratos.

Es miembro secretario de la Exposición Nacional de Bellas Artes y vocal de su junta ejecutiva.

1921

Pinta el retrato de *El guitarrista Llovet*.

1922

Retratos de *Pedro de Répide* y *Mi tío Baldomero*.

1924

Pinta el cuadro *Las dos hermanas* y los retratos de *Ignacio Nogales* y *El torero Juan Belmonte*.



1925

Ingresa en la Real Academia de Bellas Artes de San Fernando, regalando a la Institución el cuadro *Andaluza*.

1926

El acontecimiento importante de este año es la exposición en Nueva York en las galerías Reinhardt, patrocinada por S. M. el Rey Don Alfonso XIII y que luego pasó a Chicago (Galería Anderson) y Boston (Galería Robert C. Vose).

En la exposición, integrada fundamentalmente por retratos, se exhiben 43 obras, entre las que destacan el *Retrato del Rey*, *La infanta doña Isabel de Borbón*, *El General Primo de Rivera*, *La señorita Bermejillo*, *Miguel de Unamuno*, *Ramón Pérez de Ayala*, *Andrés Segovia*, *El torero Juan Belmonte*, *El torero Machaquito*, *Mis amigos*, *Día de fiesta*, *El velatorio*, *Viejos de Ávila*, *Tipos de Segovia*, etc.

El fundador y director de the Hispanic Society, Mr. Archer Milton Huntington aprovecha la exposición de López Mezquita en Nueva York para ponerse en contacto con el artista. Le encarga su propio retrato y el de su esposa Mrs. Hyatt Huntington, al tiempo que, continuando la obra de Sorolla en la famosa institución norteamericana, se crea para el museo de ésta una colección de pintura de López Mezquita que ocupará una nueva galería.

1928

Otra vez a España y nuevo viaje a París. En Madrid pinta a los hermanos Álvarez Quintero, doña Concha Espina, don Manuel Gómez Moreno, don Miguel Asín Palacios, doña María Maeztu Whitney y en Granada a don Manuel de Falla.

1931

Pinta en Málaga y regresa a Nueva York.

Como consecuencia del gran éxito de la Exposición del año 1926 tuvo muchos encargos de retratos de la alta sociedad neoyorquina, intelectuales, científicos, etc. Pinta también cinco autorretratos.

1934

Durante diez años reside en Nueva York con cortos viajes a España y a algunos países hispanoamericanos.

1937

En otoño se traslada a Nueva York.

1944

Se instala en La Habana.

1948

Recorre Portugal por encargo de la Hispanic Society pintando tipos y costumbres.

1951

Se crea el Gran Premio de Honor por el Círculo de Bellas Artes, que será otorgado cada dos años solamente a un máximo prestigio del arte español contemporáneo.

Se concedió por primera vez a José María López Mezquita. Condición precisa para otorgar el premio era celebrar una exposición antológica de obras del artista.

En octubre se inaugura la exposición del Círculo de Bellas Artes, que incluye obras desde el lienzo *Granadina*, del año 1900, hasta el retrato de la *Esposa del artista* y *El pertiguero*, ambos del año 1952.

1953

A comienzos del mes de diciembre emprende viaje a Nueva York.

1954

Regresa a España. Muere en Madrid el día 6 de diciembre.



Cronología establecida por MIGUEL ÁNGEL REVILLA

Ayuntamiento de Madrid



# BOCETOS Y FIGURINES DEL TEATRO ESPAÑOL DEPOSITADOS EN EL MUSEO MUNICIPAL

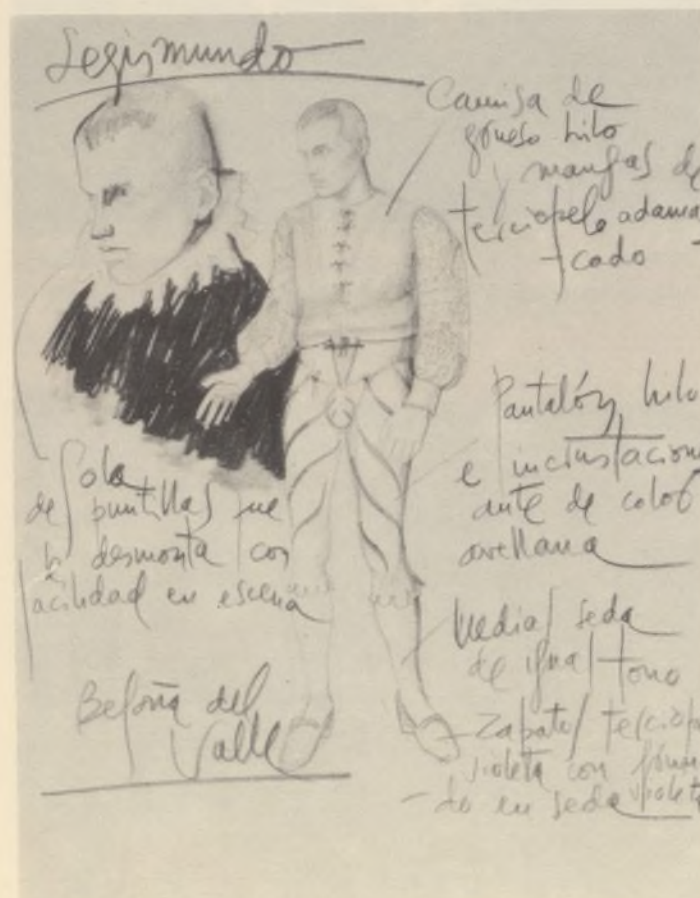
En tanto el Teatro Español no disponga de un departamento de archivo y biblioteca adecuados a las mínimas exigencias para la conservación, exposición y estudio del material artístico integrado por bocetos de escenografías, figurines, maquetas, fotografías, videos, libretos, manuscritos, etc., de todas las obras que en él se representan y que suponen un material de primerísimo orden para el trabajo del investigador interesado por cualquiera de las manifestaciones del hecho teatral, ha pasado en depósito temporal al Museo Municipal el material original, bocetos y figurines, para su mejor conservación, ya que en él se dispone de la infraestructura suficiente para que los dibujos no sufran deterioro y, por otro lado, se completan los fondos de teatro del Museo.

La colección, depositada en el mes de octubre de 1984, está formada por bocetos y figurines de todas las obras que, desde 1981 (fecha en que el Teatro Español pasó a depender nuevamente del Ayuntamiento de Madrid, una vez roto el consorcio con el Ministerio de Cultura, con cuyo organismo lo había codirigido desde el año anterior, fecha de su reapertura, tras el incendio de 1974), se han representado hasta el fin de la temporada 1983/84.

El depósito consta de:

— 24 figurines realizados por Elisa Ruiz para «El Galán Fantasma», de Calderón de la Barca, estrenada en 1981 con motivo del III centenario de la muerte del dramaturgo. Pintora, escenógrafa y figurinista, Elisa Ruiz, cuenta con numerosos galardones y premios, entre otros el Premio Nacional de Teatro de 1970 por su labor dentro del panorama teatral en nuestro país.

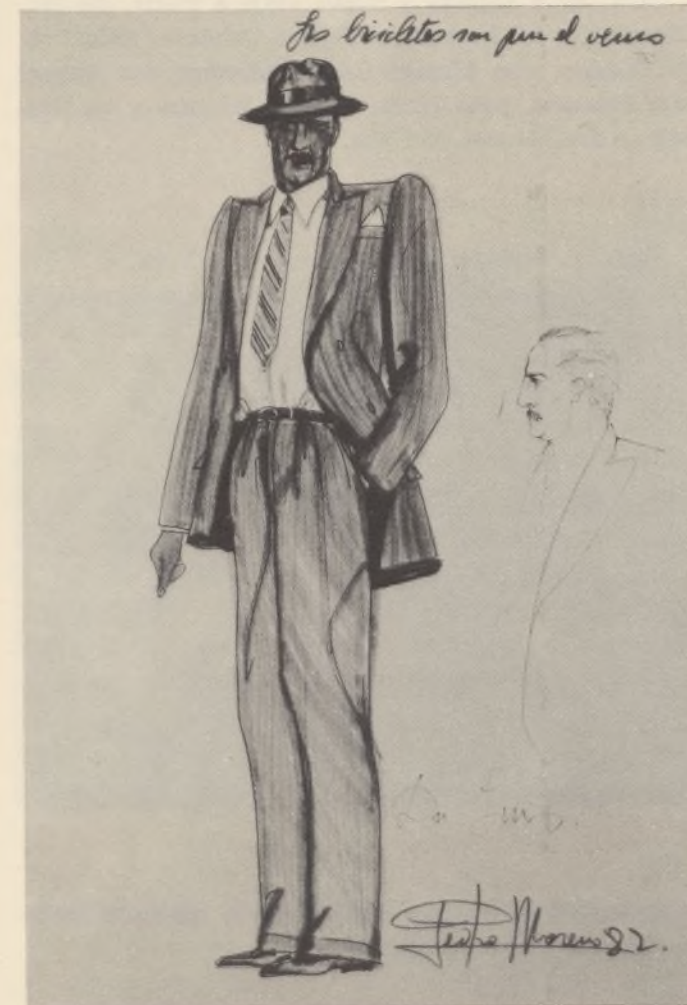
— 9 figurines firmados por Begoña del Valle y Sigfrido Martín Begué, ambos diseñadores de alta costura, para «La Vida es Sueño», de Calderón, estrenada a fines de 1981, bajo la dirección de José Luis Gómez. La escenografía y diseño de cartel fueron obra de Eduardo Arroyo. De la escenografía no se ha conservado ningún diseño. El original para el cartel fue donado por el propio artista en 1983 a este Museo.



B. DEL VALLE: «La vida es sueño».



M. NARROS: «Ederra».



P. MORENO: «Las bicicletas son para el verano».

— 2 figurines, de Miguel Narros, actual director del Teatro Español —que a su labor de director de escena une magníficas cualidades para el diseño de escenografías y figurines, tanto de teatro como de cine y TV—, para «Ederra», de Ignacio Amestoy, premio «Lope de Vega 1982». A los figurines se adjuntan los diseños de la escenografía, planos de levantamientos y planos de luces. Los primeros firmados por Andrea D'Odorico, arquitecto veneciano y colaborador de Narros. El diseño de luces es de José Luis Rodríguez.

— 8 figurines, de José María Vázquez, para el espectáculo «Kabarett para tiempos de Crisis», sobre textos de Wedekin y Brecht, con música de Pablo Sorozábal Serrano. Se estrenó en 1984. José María Vázquez trabaja actualmente en Alemania, donde ha realizado importantes diseños para la Ópera de Berlín y para distintos espectáculos de «music-hall».

— 62 figurines del modisto Pedro Moreno para «Las bicicletas son para el verano», de Fernando Fernán-Gómez, Premio «Lope de Vega», dirigida y estrenada por José Carlos Plaza, en 1982.



J. A. CIDRÓN: «Don Álvaro».

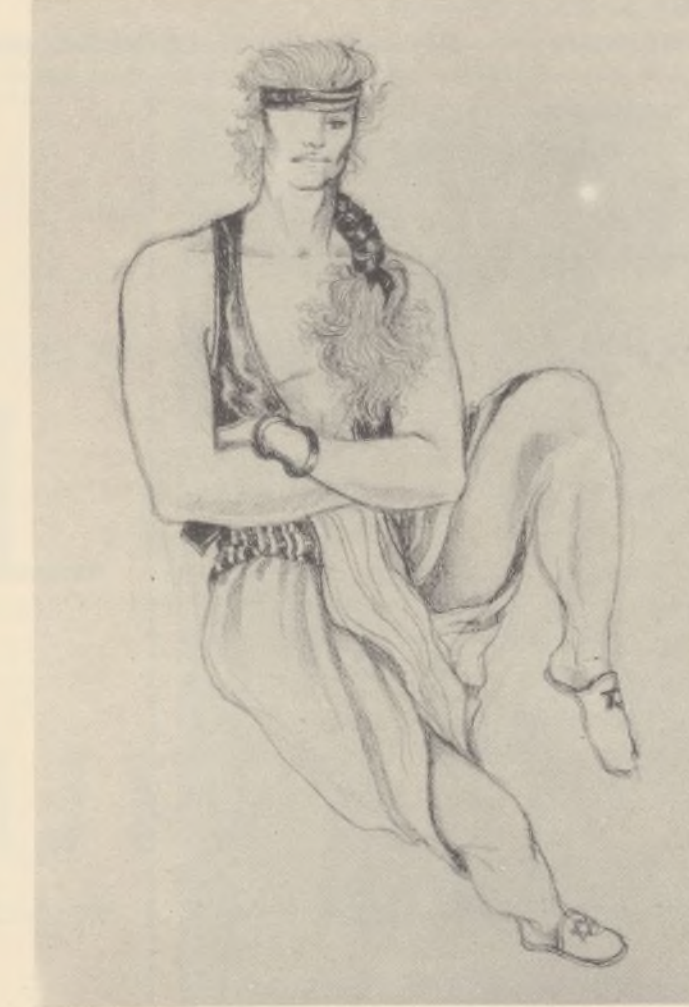
— 12 figurines para «Don Álvaro o la fuerza del sino», del Duque de Rivas, traslación de Francisco Nieva, y 8 para «Vente a Sinapia», de Fernando Savater, todos ellos de Juan Antonio Cidrón, discípulo y colaborador de Francisco Nieva y profesor de Escenografía en el Real Conservatorio de Arte Dramático de Madrid.

— 144 apuntes y figurines para la versión de «Absalón», de Calderón, estrenada en 1983. Son obra del pintor y modista Pepe Rubio. Es este su primer trabajo importante para el teatro. Posteriormente ha realizado otros trabajos, tanto para teatro (ópera) como para cine y TV.

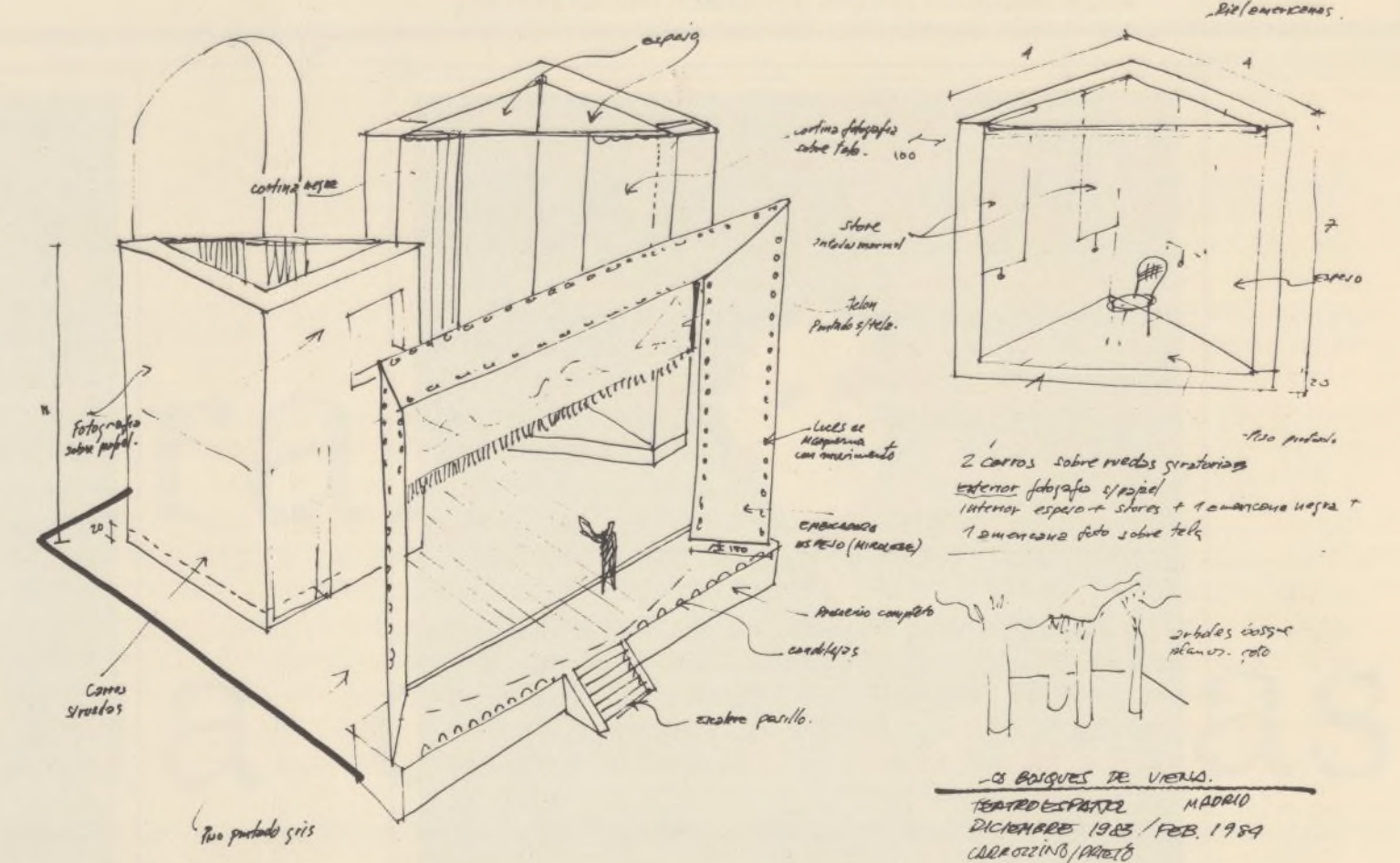
— 25 figurines del pintor y escenógrafo chileno-italiano Jorge Carrozzino, para el estreno en España de «Cuentos de los Bosques de Viena», de Ödon von Horvath, en versión y dirección de Antonio Larreta en 1984. Del mismo Carrozzino son todos los diseños para la escenografía, telones y apuntes decorativos de algunos elementos accesorios, que también se han depositado en el Museo.



J. A. CIDRÓN: «Don Álvaro».



E. RUÍZ: Figurin.



P. RUBIO: «Absalón».

Junto a todo lo reseñado, se ha hecho depósito del material original que figuró en la exposición «IV Centenario del Teatro Español», celebrada durante los meses de abril-junio de 1984:

— 30 dibujos de Elisa Ruiz sobre la evolución de la moda cortesana y popular a lo largo del siglo XVII y que fueron realizados bajo la dirección e indicaciones de la especialista en indumentaria, profesora Carmen Bernis.

— Modelo en madera del «Corral del Príncipe». Realizado por Jorge Brunet, siguiendo los trabajos de investigación de John J. Allen y David Castillejo, supervisado, desde el punto de vista arquitectónico, por Enrique Nuere.

ANDRÉS PELÁEZ



Maqueta del Corral del Príncipe.



# PROXIMAS EXPOSICIONES

«LOS MADRAZO: UNA FAMILIA DE ARTISTAS»



Inauguración: 21 de marzo de 1985

«MADRID EN SUS ESTAMPAS»



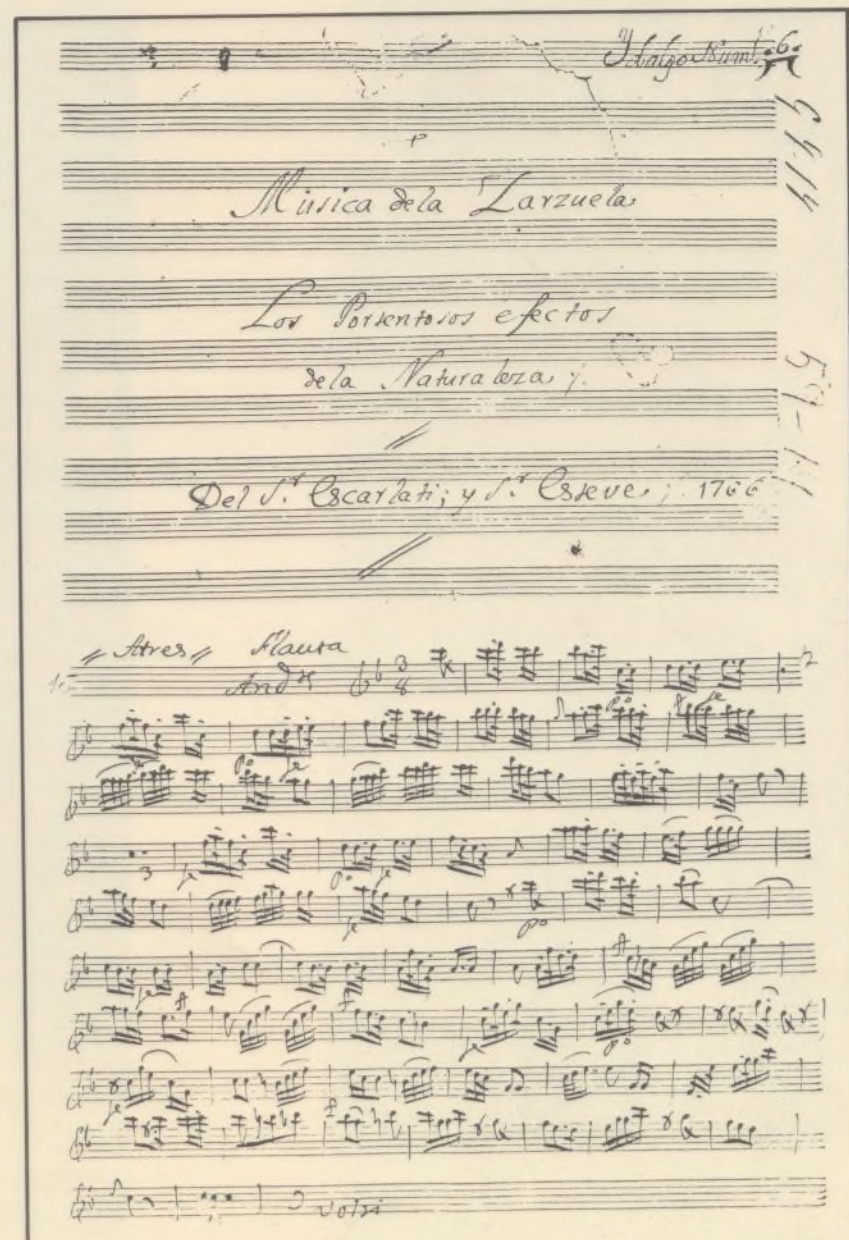
Inauguración: 14 de mayo de 1985

«ARTE MURCIANO: DEL COSTUMBRISMO A LAS NUEVAS TENDENCIAS»



Inauguración: 17 de septiembre de 1985

«UTOPIA Y REALIDAD EN LA ARQUITECTURA»  
(Doménico Scarlatti en España)



Inauguración: noviembre de 1985