

C/ FUENCARRAL, 78
TELÉFONOS: 521 66 56 / 522 57 32
METRO: TRIBUNAL
AUTOBUSES: 3, 7, 40
MICROBÚS: 10
HORARIO:
MARTES A SÁBADO: 10 - 14 Y 17 - 21
DOMINGO: 10 - 14,30
LUNES Y FESTIVOS: CERRADO
ENTRADA GRATUITA

gaceta del museo municipal

ABRIL/1988



N.º 17

AYUNTAMIENTO DE MADRID - CONCEJALIA DE CULTURA

DIRECCIÓN: MERCEDES AGULLÓ Y COBO

DOCUMENTACIÓN Y MAQUETA: ANDRÉS PELÁEZ

- **ESTAMPAS DE EUROPA**
- **Cosmoramas**
- **PROXIMAS EXPOSICIONES:**



121 bis

Reaparece la «GACETA DEL MUSEO MUNICIPAL» con este número dedicado a la Exposición «ESTAMPAS DE EUROPA», en el que se recogen las fichas correspondientes a los 187 grabados que se exhiben.

La Exposición, cuyo contenido y apartados explican sus Coordinadores en Nota que sigue a ésta, es una selección de las estampas de grabadores extranjeros que se conservan en este Museo Municipal y que constituirán el Tomo II del *Catálogo del Gabinete de Estampas*, cuyo Tomo I, en dos volúmenes, se editó en 1985. Dicho *Catálogo*, cuyo límite temporal se establece en 1820, año en que se comienza a emplear el sistema de reproducción litográfica, comprenderá más de 1.000 piezas con su correspondiente reproducción fotográfica, acom-

pañadas de su ficha sistemática. La aparición de este *Catálogo* está prevista para el próximo mes de mayo.

Un curioso apartado de la Exposición lo constituyen los Cosmoramas, grabados coloreados de vistas, lugares y monumentos que pueden considerarse como el remoto antecedente de los sistemas de proyección. Para dar idea del significado que tuvieron en su momento (todos los expuestos corresponden al siglo XVIII), se ha elaborado un audiovisual, que permitirá una mayor comprensión del tema.

Creemos que la Exposición servirá para cumplir una de las finalidades de todo Museo: dar a conocer a investigadores y estudiosos sus fondos no expuestos.

MERCEDES AGULLÓ Y COBO
Directora de los Museos Municipales

ESTAMPAS DE EUROPA

La presente Exposición reúne estampas realizadas por grabadores europeos desde el siglo XVI a la segunda década del siglo XIX. Se ha realizado la selección entre las casi mil que aparecerán recogidas en el II tomo del *Catálogo del Gabinete de Estampas del Museo Municipal*, dedicado precisamente a los artistas extranjeros que trabajaron en diversos países europeos.

La Exposición se ha ordenado en grupos temáticos representativos de las diversas funciones que desempeñaron las estampas en estos siglos. Los grabados no se ciñen, como cabría esperar, dadas las características del Museo, a los temas madrileños o relacionados con la historia de Madrid, sino que son muchas las estampas que trascienden estos límites y ofrecen imágenes de los más variados asuntos. Estos grabados han pasado a formar parte del Museo a través de depósitos y donaciones o adquisición de colecciones que han venido a enriquecer sus fondos.

La importancia de las piezas desde el punto de vista artístico es también muy variada; junto a obras de algunos de los mejores grabadores europeos, se exponen otras de calidad inferior que suplen esta carencia con su valor histórico o documental.

La técnica dominante en todos ellos es la talla dulce sobre plancha de cobre, técnica que se impone a la del grabado sobre madera desde finales del siglo XVI. El grabado calcográfico se consolida a lo largo del siglo XVII y alcanza extraordinaria perfección en el siglo XVIII. Ya desde comienzos de este siglo se emplean con frecuencia otras técnicas, como el grabado al humo, punteado, aguainta, etcétera, de los que se pueden encontrar ejemplos en la Exposición.



108

En el apartado de Retratos y acontecimientos históricos podemos apreciar algunas de las piezas de mayor belleza y perfección artística. El retrato grabado adquiere para las Monarquías absolutas especial significado gracias a su capacidad de difusión, de enorme trascendencia política y social. Esta es la razón por la que los más importantes grabadores europeos cultivaron preferentemente este género, sin lugar a dudas el de mayor prestigio.

Los Reyes y aristócratas españoles mostraron clara preferencia por los artistas extranjeros, muy superiores a los grabadores españoles, no sólo por el escaso desarrollo que este arte había experimentado en nuestro país debido al poco apoyo recibido por parte de los monarcas, sino además por la reconocida maestría y reputación alcanzada por algunos talleres de sólida y larga tradición, especialmente los de Flandes y Francia.

A pesar de que muchos extranjeros se instalaron en España, contribuyendo así a la formación de algunos buenos grabadores españoles, son pocos los que, al menos hasta la segunda mitad del siglo XVIII, resisten la comparación con los de otros países europeos. Hasta la creación de la Academia de San Fernando en 1752 y el impulso que recibe a través de esta institución el arte calcográfico en España, no existe una producción equiparable a la de otros países.

El Museo conserva una completa galería iconográfica de las dinastías de los Austrias y los Borbones.

Del siglo XVI se exponen dos piezas muy interesantes: el retrato del emperador Carlos V, grabado por el loranés Niccolò della Casa, y el de Margarita de Parma, realizado por el flamenco Franz Hogenberg.



121

El siglo XVII está muy bien representado, con excelentes retratos de los mejores grabadores flamencos y holandeses. Destacan los flamencos Paul Pontius y Jonas Suyderhoef, grabadores del círculo de Rubens, al que siguen fielmente en sus composiciones. Entre los holandeses cabe destacar a Pieter van den Berge, Coenraet Decker y Pieter van Gunst, grabadores que ilustran magistralmente el reinado de Carlos II.

Entre las estampas que narran acontecimientos históricos resultan de sumo interés el anónimo que recoge la entrada del Príncipe de Gales en Madrid el año 1623, y la magnífica estampa del holandés Romeyn de Hooghe que representa al Rey Carlos II cediendo su carroza a un sacerdote portador del Santo Viático.

En el siglo XVIII, con el advenimiento de la dinastía de los Borbones, los grabadores de los Países Bajos pierden protagonismo y serán los italianos y franceses los que pasen a primer plano. En la Exposición se pueden admirar excelentes grabados de destacados grabadores franceses: Claude Duflos, Jean-Joseph Balechou o Nicolás de Fer, así como de los italianos Bartolomeo Crivellari, Luigi Gismondo o los hermanos Morghen, aunque no faltan los de otras nacionalidades, en especial ingleses y alemanes.



167

Fuera de la órbita del retrato cortesano, merece especial atención la serie de fisionotrazos, de acentuado carácter burgués, realizados por Gilles-Louis Chrétien, inventor de esta técnica que causó sensación en las primeras décadas del siglo XIX por la fidelidad casi fotográfica que aportó al género del retrato.

Las vistas de ciudades y monumentos forman el otro gran apartado de la exposición. Son reflejo de la curiosidad que, en todas las épocas, ha suscitado el conocimiento de otros países y ciudades. Ya desde el siglo XVI se editaron en Europa numerosas colecciones de estampas y obras con imágenes de las más importantes ciudades y sus principales construcciones. Del siglo XVI, por ejemplo, se expone una vista del Monasterio de El Escorial, grabada por Franz Hogenberg para la obra *Civitatis Orbis terrarum*. Con frecuencia, las vistas se copiaban de otras anteriores, razón por la cual muchas de estas estampas representan imágenes anacrónicas y fantaseadas. Este es el caso de las series sobre Madrid. La primera serie conocida es la grabada por el francés Louis Meunier hacia 1665, que al parecer viajó por España; sus peculiares vistas de Madrid sirvieron como modelo a muchos grabadores europeos a lo largo del siglo XVIII.

Afortunadamente, no siempre sucedió así, como podemos constatar en otras estampas como la extraordinaria vista del Alcázar madrileño el día 4 de marzo de 1704 en que salió Felipe V hacia Portugal, dibujada por Philippo Pallotta y grabada por el francés Nicolas Guerard.

Entre las imágenes de otras ciudades europeas cabe señalar las bellas vistas de ciudades suizas del siglo XVII y las de París y Roma del siglo XVIII.



161

Ejemplo de la gran aceptación y difusión que tuvieron los libros de viajes con estampas en los siglos XVIII y XIX son las que se exponen de la obra de Alexandre de Laborde *Voyage pittoresque et historique de L'Espagne*, publicada en París en 1806, de la que se han seleccionado algunas vistas de Madrid y Cataluña.

Grupo aparte constituyen los Cosmoramas o vistas ópticas de las que el Museo conserva una interesante colección. Estas vistas, concebidas para ser proyectadas en lugares públicos, gozaron de enorme popularidad en el siglo XVIII. Se trata de grabados muy sencillos, toscamente iluminados con vivos colores, generalmente copia distorsionada y fantaseada de otras vistas que circulaban por Europa, con el fin de producir mayor impacto visual mediante perspectivas muy exageradas con las que se consigue mayor profundidad y sensación de realidad.

Las estampas que reproducen obras pictóricas nos muestran una de las finalidades principales del grabado en estos siglos: dar a conocer las obras maestras de los grandes pintores a través de las posibilidades que ofrecía la técnica calcográfica en la imitación de los matices y efectos del arte de la pintura. Del siglo XVI destaquemos una excelente estampa del grabador italiano Francesco Villamena, que reproduce el Descendimiento de la Cruz de Federico Barocci.

La mayor parte de los grabados que se exponen son del siglo XVIII, siglo en el que adquiere gran auge el mercado de estampas de reproducción.

Completan la Exposición ilustraciones de obras literarias y científicas, estampas religiosas y un pequeño apartado dedicado a modas, fiestas y espectáculos, que nos permite constatar una vez más la riqueza informativa que aportan las estampas.

ASCENSIÓN AGUERRI
EDUARDO SALAS

Ayuntamiento de Madrid

ESTAMPAS DE EUROPA

Vistas de ciudades y monumentos

GUERARD, Nicolas
(París, ca. 1648 - 1719)

1. *La Plaza de la Armería el 4 de marzo de 1704, día en que partió Felipe V a la campaña de Portugal*

425×583 mm. Cobre, talla dulce
D - Philippus Pallota
G - Nicolas Guerard
Dir - Nicolas de Fer
IN, 2059

ANÓNIMOS

2. *Una ciudad del valle de Bregalia (los Grisones) antes y después de la catástrofe natural que asoló el lugar hacia 1600. Suiza*

359×275 mm. Cobre, talla dulce
IN, 15141

3. *Soleure. Suiza*

185×257 mm. Cobre, talla dulce
IN, 15151

4. *Ginebra. Suiza*

232×370 mm. Cobre, talla dulce
IN, 15144

5. *Fachadas de la Catedral y del Palacio. Siena*

203r×266r mm. Cobre, talla dulce
ED - Vincenzo Pazzini, Siena (?)
IN, 14804

6. *La Plaza de Siena*

210×269 mm. Cobre, talla dulce
ED - Vincenzo Pazzini, Siena (?)
IN, 14805

7. *Roma desde el Tíber*

267×156 mm. Cobre, talla dulce
ED - Marcus Christoph Sadeler
IN, 14822

ACQUARONI, Giovanni
(Roma? Siglos XVIII - XIX)

8. *Escalera y fachada de la iglesia de Santa Trinità del Monte. Roma*

361r×474r mm. Cobre, talla dulce
D y G - Giovanni Acquaroni
IN, 15332

FREICENET

(Francia? Siglo XVIII)

9. *El Palacio Doria Panfili desde el Colegio Romano. Roma*

406×551 mm. Cobre, talla dulce
D - Jean Barbault
G - ? Freicenet
IN, 15393

MONTAIGU, Domenico
(Italia. Siglo XVIII)

10. *La iglesia de San Ignacio. Roma*

380r×529r mm. Cobre, talla dulce
D - Jean Barbault
G - Domenico Montaignu
IN, 15322

ANÓNIMOS

11. *Twickenham. Inglaterra*

119×200 mm. Cobre, talla dulce
IN, 14157

12. *Una casa de Twickenham. Inglaterra*

124×200 mm. Cobre, talla dulce
IN, 14158

13. *El río Japare. Java*

159r×275r mm. Cobre, talla dulce
IN, 14806

14. *Ruinas de la Abadía de Aberbrothock. Escocia*

141r×173r mm. Cobre, talla dulce
IN, 13848

15. *El palacio y la villa de Colroos. Escocia*

127r×172r mm. Cobre, talla dulce
IN, 13850

16. *El castillo y la ciudad de Alowa. Escocia*

127r×177r mm. Cobre, talla dulce
IN, 13846

17. *Brechin. Escocia*

140r×175r mm. Cobre, talla dulce
IN, 13849

18. *El puente sobre el Gard y el anfiteatro de Nimes*

256×358 mm. Cobre, talla dulce
IN, 14981

SCOTIN, Gérard, el Viejo
(Amberes?, 1643 - París, 1715)

19. *El Palacio del Louvre. París*

249r×169r mm. Cobre, talla dulce
D - Raimond Ferdinand de la Monse
G - Gérard Scotin, el viejo
IN, 14826

AVELINE, Antoine
(París, 1691 - 1743)

20. *Iglesia de la Samaritana. París*

210r×147r mm. Cobre, talla dulce
D - Jean Chaufourier
G - Antoine Aveline
IN, 14827

NIQUET, Claude, el Viejo
(Francia, ca. 1770 - post. 1831)

21. *Ruinas del castillo de Septmons. Francia*

259r×404r mm. Cobre, talla dulce
D - Hendrik Tavernier
G - Claude Niquet, el viejo
IN, 15321

ANÓNIMO

22. *Vélez-Málaga*

162×481 mm. Cobre, talla dulce, iluminada
P - Georgius Hoefnagle
IN, 11521

HOGENBERG, Franz
(Malinas, ant. 1540-Colonia, ca. 1592)

23. *El Escorial*

364r×475r mm. Cobre, talla dulce, iluminado
G - Franz Hogenberg
ED - Abraham Ortelio
IN, 7378

ANÓNIMOS

24. *Madrid*

220×279 mm. Cobre, talla dulce
IN, 5001



1



2



9



18



6



19



ESTAMPAS DE EUROPA

25. *Madrid*
400×510 mm. Cobre, talla dulce
IN, 1841

MEUNIER, Louis
(Francia. Segunda mitad siglo XVII)

26. *Casa Real de El Pardo*
118×233 mm. Cobre, talla dulce
G - Louis Meunier
IN, 1874

27. *La plaza de Santo Domingo. Madrid*
135×248 mm. Cobre, talla dulce
G - Louis Meunier
IN, 1865

28. *Primer patio del Alcázar. Madrid*
133×243 mm. Cobre, talla dulce
G - Louis Meunier
IN, 1861

29. *La plaza de la Cebada. Madrid*
138×241 mm. Cobre, talla dulce
G - Louis Meunier
IN, 1866

30. *La Casa de Campo. Madrid*
104×215 mm. Cobre, talla dulce
G - Louis Meunier
IN, 1872

31. *El Alcázar de Madrid desde la Casa de Campo*
133×247 mm. Cobre, talla dulce
G - Louis Meunier
IN, 1860

MEDLAND, Thomas
(Inglaterra, s. XVIII - post. 1822)

32. *La Casa de Campo. Madrid*
308×414 mm. Cobre, talla dulce,
iluminada
D - Henry Swinburne
G - Thomas Medland
IN, 1854

LEROUGE, Jean-Nicolas
(Francia, ca. 1776 - post. 1807)

33. *La Florida. Madrid*
360×463 mm. Cobre, talla dulce
D - Liger
G - Jean Nicolas Lerouge, Gossard y
Friedrich Schroeder
IN, 2446

LORIEUX, F. B.
(Francia. Siglos XVIII - XIX)

34. *Exterior de la catedral. Tarragona*
210×272 mm. Cobre, talla dulce
D - Jacques Moulinier
G - F. B. Lorieux
IN, 14792

LEGRAND, Auguste-Claude-Simon
(París, 1765 - ca. 1815)

35. *La cueva de la Virgen de Montserrat*
176r×253r mm. Cobre, talla dulce
D - Jacques Moulinier
G - Auguste-Claude-Simon Legrand
IN, 14787

LIENARD, Jean Baptiste
(Lille, 1750 - post. 1807)

36. *Ermida de San Miguel. Monasterio de Nuestra Señora de Montserrat*
283r×220r mm. Cobre, talla dulce
D - Dutailly
G - Jean Baptiste Lienard
IN, 14790

FORTIER, Claude-François
(París, 1775 - 1835)

37. *La ermita de San Onofre. Monasterio de Nuestra Señora de Montserrat*
179×256 mm. Cobre, talla dulce
D - Alexandre de Laborde
G - Claude François Fortier
IN, 14786

BALTARD, Louis-Pierre
(París, 1764 - Lyon [Rhône], 1846)

38. *Restos romanos de Tarragona*
305×230 mm. Cobre, talla dulce
D - Jacques Moulinier
G - Louis-Pierre Baltard
IN, 14796

DESAULX, Jean
(Francia. Siglos XVIII - XIX)

39. *Sepulcro de los Escipiones y ciudad de Tarragona*
227×285 mm. Cobre, talla dulce
D - Legier
G - Jean Desaulx (aguafuerte) y
François Dequeuvallier (buril)
IN, 14791

DUPARC, Marie-Alexandre
(Francia. Siglos XVIII - XIX)

40. *El Lavadero de la Reina. Madrid*
248×295 mm. Cobre, talla dulce
D - Dutailly
G - José Cardano (aguafuerte) y
Marie-Alexander Duparc (buril)
IN, 7412

LAVALLÉE, Jacques
(Toulouse. Siglos XVIII - XIX)

41. *Plaza de Armas del Palacio Real de Madrid*
253×310 mm. Cobre, talla dulce
D - Liger
G - Jacques Lavallée
IN, 7413

DAUDET, Robert, hijo
(Lyon, 1737 - París, 1824)

42. *La ermita de San Isidro. Madrid*
309×403 mm. Cobre, talla dulce
D - Ligier
G - Robert Daudet, hijo
IN, 2463

Cosmoramas

ANÓNIMOS

43. *El Palacio de Aranjuez*
274×432 mm. Cobre, talla dulce,
iluminado
IN, 20804

44. *Aranjuez*
290×421 mm. Cobre, talla dulce,
iluminado
IN, 5007

45. *El estanque del Buen Retiro. Madrid*
285×420 mm. Cobre, talla dulce,
iluminado
IN, 16441

46. *El Palacio de la Zarzuela. Madrid*
274×404 mm. Cobre, talla dulce,
iluminado
IN, 2078



22



25



38



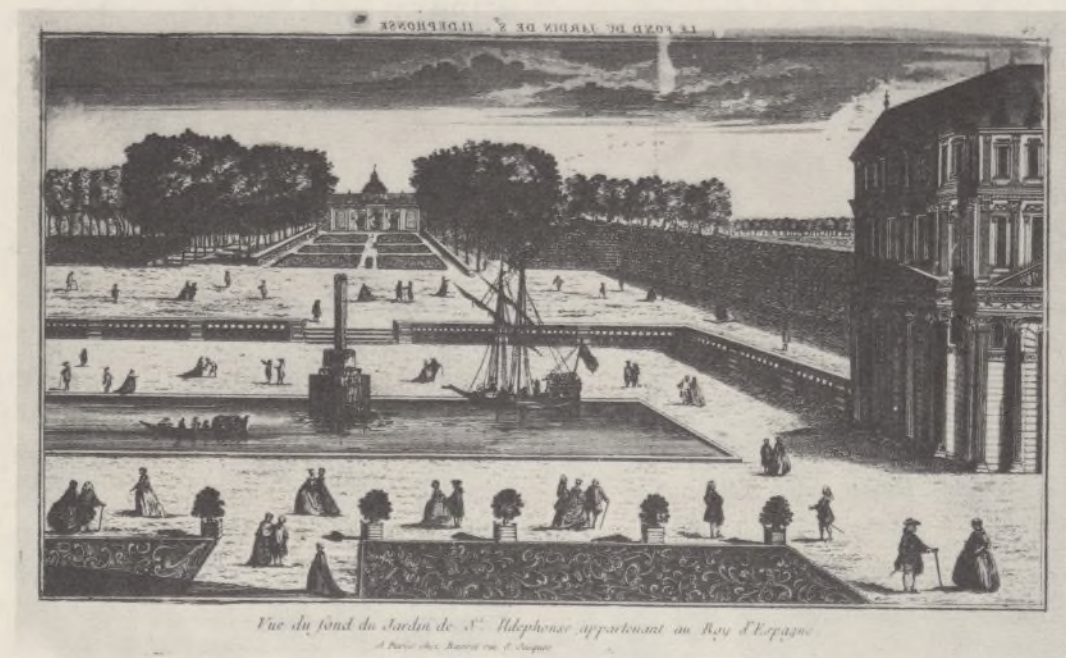
26



43



29



52



55



46



61



47. *La Cárcel de Corte. Madrid*
267×405 mm. Cobre, talla dulce,
iluminado
IN, 2009

48. *La fuente de la Puerta del Sol. Madrid*
267×409 mm. Cobre, talla dulce,
iluminada
IN, 2466

49. *Madrid*
235×385 mm. Cobre, talla dulce,
iluminado
IN, 1844

50. *El Alcázar. Madrid*
257×396 mm. Cobre, talla dulce,
iluminada
ED - Henry Overton y Robert Soyer,
Londres
IN, 7719

51. *Jardines de San Ildefonso (La Granja)*
248×408 mm. Cobre, talla dulce,
iluminado
IN, 5010

52. *Jardines y Palacio de San Ildefonso (La Granja)*
248×404 mm. Cobre, talla dulce,
iluminado
IN, 20854

53. *La Plaza Mayor. Madrid*
iluminada
IN, 2480

54. *Corrida de toros en la Plaza Mayor. Madrid*
290×435 mm. Cobre, talla dulce,
iluminada
IN, 4873

55. *El patio de los Reyes. Monasterio de El Escorial*
259r×407 mm. Cobre, talla dulce,
iluminado
IN, 20851

56. *Fachada noreste del Monasterio. El Escorial*
259×426 mm. Cobre, talla dulce,
iluminado
IN, 20852

57. *Jardines de La Granja?*
280×400 mm. Cobre, talla dulce,
iluminado
IN, 7707

58. *Jardines del Palacio Real. Madrid*
286×419 mm. Cobre, talla dulce,
iluminado
IN, 7407

59. *El Palacio de Aranjuez*
259×400 mm. Cobre, talla dulce,
iluminada
IN, 5008

BERTHAULT, Pierre-Gabriel
(Saint-Maur, 1748 - 1819)

60. *La Fuente de Hércules. Aranjuez*
240×435 mm. Cobre, talla dulce,
iluminada
G - Pierre-Gabriel Berthault
IN, 5009

ANÓNIMOS

61. *Procesión del Corpus. Florencia*
322×466 mm. Cobre, talla dulce,
iluminada
IN, 15147

62. *Iglesia mayor de San Lorenzo. Rotterdam. 1644*
318r×426r mm. Cobre, talla dulce,
iluminada
IN, 15149

63. *El antiguo Palacio de invierno. San Petersburgo*
270×407 mm. Cobre, talla dulce,
iluminado
IN, 15155

64. *Universidad de Augsburgo*
290r×373r mm. Cobre, talla dulce,
iluminado
IN, 15325

65. *Plaza de armas del Palacio de Versailles*
255r×423r mm. Cobre, talla dulce,
iluminado
IN, 15327

LEIZELT, Balthasar-Friedrich
(Alemania. Segunda mitad siglo XVIII)

66. *Fachada del Louvre. París*
285×405 mm. Cobre, talla dulce,
iluminado
D - Nicolas-Marie Ozanne
G - Balthasar-Friedrich Leizelt
IN, 15156

ANÓNIMOS

67. *El puerto nuevo de Tolon visto desde el Parque de Artillería. Francia*
272×418 mm. Cobre, talla dulce,
iluminado
IN, 15148

68. *Las cascadas de Saint Cloud. Francia*
264×482 mm. Cobre, talla dulce,
iluminada
IN, 15154

Ilustraciones de libros

ANÓNIMOS

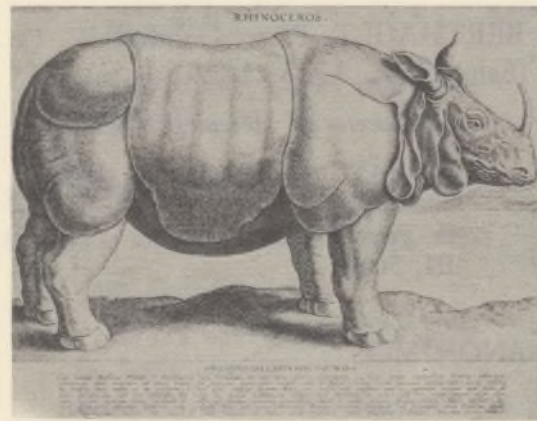
69. *Cachalote*
121×185 mm. Cobre, talla dulce
IN, 13774

70. *Rinoceronte*
207×272 mm. Cobre, talla dulce
IN, 3349

71. *Mochuelo y cernicalo*
189r×119r mm. Cobre, talla dulce
IN, 13773

Ayuntamiento de Madrid

ESTAMPAS DE EUROPA



70



74



77



88



89



72



78



86

RIDINGER, Johann Elias
(Ulm, 1698 - Augsburg, 1767)

72. *Castor*

345x425 mm. Cobre, talla dulce,
iluminado
I, D, G y ED - Johann Elias Ridinger,
Augsburgo
IN, 15392

AVRIL, Jean-Jacques, el Viejo
(París, 1774 - 1831)

73. *Anémonas*

286x230 mm. Cobre, talla dulce,
iluminado
D - Louis Tessier
G - Jean-Jacques Avril, el viejo
IN, 15039

74. *Claveles*

290x237 mm. Cobre, talla dulce,
iluminado
D - Louis Tessier
G - Jean-Jacques Avril, el viejo
IN, 15042

75. *Rosas*

290x233 mm. Cobre, talla dulce,
iluminado
D - Louis Tessier
G - Jean-Jacques Avril, el viejo
IN, 15038

76. *Rosas semidobles*

291x237 mm. Cobre, talla dulce,
iluminado
D - Louis Tessier
G - Jean-Jacques Avril, el viejo
IN, 15040

LANDRY, François
(Francia, 1669 - 1720)

77. *Portada de «Le grand dictionnaire historique»*

315x198 mm. Cobre, talla dulce
D - Armand Desmarests
G - François Landry
IN, 14581

ANÓNIMOS

78. *Portada de «Le parfait negotiant»*
223x161 mm. Cobre, talla dulce
IN, 14576

79-82. *Ilustraciones para una obra de Física*

175x120 mm. aprox. Cobre, talla dulce
IN, 13935, 13936, 13937 y 13939

83 y 84. *Ilustraciones para una obra sobre electricidad*

165x136 mm. aprox. Cobre, talla dulce
IN, 13887 y 13888

LE ROY, Jacques
(París, 1739 - post. 1778)

85. *Almuecin*

144x85 mm. Cobre, talla dulce
D - Jean Michel Moreau, el joven
G - Jacques Le Roy
IN, 13546

86. *Mausoleo del Gran Visir Raghib Pascha*

153x108 mm. Cobre, talla dulce
D - Jean Michel Moreau, el joven
G - Jacques Le Roy
IN, 13873

ANÓNIMO

87. *La Torre de Babel*

292x217 mm. Cobre, talla dulce
IN, 14803

GIRAUD, Antoine Cosme, el joven
(París, 1760 - principios siglo XIX)

88. *La Mezquita del Sultán Ahmed. Estambul*

122x170 mm. Cobre, talla dulce
D - Jean Baptiste Hilaire
G - Antoine Cosme Giraud, el joven
IN, 13874

MYNDE, J.
(Inglaterra. Activo entre 1740 - 1770)

89. *Babilonia*

343x459 mm. Cobre, talla dulce
G - J. Mynde
IN, 15328

Estampas religiosas

POMAREDE, Silvio
(Italia. Activo entre 1736 - 1768)

90. *Santa Teresa*

593x333 mm. Cobre, talla dulce
I, E y D - Felipe del Valle
G - Silvio Pomarede
IN, 15370

ANÓNIMO

91. *La Creación*

379x517 mm. Cobre, talla dulce,
iluminado
IN, 11405

VERICO, Antonio
(Bassano, ca. 1775 - ?)

92. *San Lucas*

229x165 mm. Cobre, talla dulce
P - Giovanni Battista Piazzetta
G - Antonio Verico
IN, 14278

ANÓNIMOS

93. *La Virgen y el Niño*

181x235 mm. Cobre, talla dulce
IN, 14370

94. *Joaquín, Joaquín y Joaquín, reyes de Judá*

218x287 mm. Cobre, talla dulce
IN, 4848

MASINI, Pietro
(Italia. Siglo XVIII)

95. *Ilustración para la biografía del Papa Clemente XI*

102x199 mm. Cobre, talla dulce
D - Charles-Joseph Natoire
G - Pietro Masini
IN, 14110

96. *Ilustración para la biografía de Clemente XI*

105x200 mm. Cobre, talla dulce
D - Charles-Joseph Natoire
G - Pietro Masini
IN, 14112

RICCIOLINI, Niccolò
(Italia, 1687 - ?)

97. *San Casimiro*

223x160 mm. Cobre, talla dulce
I y G - Niccolò Ricciolini
IN, 14189

Reproducciones de pinturas

VILLAMENA, Francesco
(Asís, 1566 - Roma, 1624)

98. *El Descendimiento de la Cruz*

575x334 mm. Cobre, talla dulce
P - Federico Barocci
G - Francesco Villamena
IN, 13351

CUNEGO, Domenico
(Verona, 1727 - Roma, 1794)

99. *El Juicio Final*

436x315 mm. Cobre, talla dulce
P - Miguel Ángel Buonarroti
G - Domenico Cunego
IN, 15400

VOLPATO, Giovanni
(Bassano, 1733 - Roma, 1803)

100. *El Descendimiento de la Cruz*

585x375 mm. Cobre, talla dulce
I y P - Antonio Rafael Mengs
D - Bonaventura Salesa
G - Giovanni Volpato
IN, 11694

BERTRAND, Noël-François
(Soisy-sous-Etiolles, ca. 1785 -
Saint-Ouen, 1852)

101. *Joven suiza*

446x335 mm. Cobre, aguafinta,
estampado en color
D - Jules-Antoine Vauthier
G - Noël-François Bertrand
ED - Charles Bance y Aumont, París
IN, 15419

DEBUCOURT, Philibert-Louis
(París, 1755 - Belleville, 1832)

102. *La señorita van Maelder*

444x307 mm. Cobre, aguafinta,
iluminado
P - Van Dyck
G - Philibert-Louis Debucourt
ED - Charles Bance y Aumont, París
IN, 15418

MARTINI, Pietro-Antonio
(Trecasali, 1739 - Parma, 1797)

103. *Juego de bolos*

286x383 mm. Cobre, talla dulce
P - David Teniers
G - Pietro-Antonio Martini (aguafuerte)
y Jacques-Philippe Le Bas (buril)
IN, 15111

104. *Fiesta aldeana*

291x375 mm. Cobre, talla dulce
P - David Teniers
G - Pietro-Antonio Martini (aguafuerte)
y Jacques-Philippe Le Bas (buril)
IN, 15110

TASSAERT, Philippe-Joseph
(Amberes, 1732 - Londres, 1803)

105. *La Última Cena*

242x295 mm. Cobre, talla dulce
P - Leonardo da Vinci
G - Philippe-Joseph Tassaert
IN, 14858

LEFEBVRE, Valentin
(Bruselas, ca. 1642 - ca. 1680)

106. *San Juan Bautista niño*

298x405 mm. Cobre, aguafuerte
I y P - Tiziano Vecellio
D - Jacob van Campen (fig.)
D y G - Valentin Lefebvre
IN, 15113

VIEL, Pierre
(París, 1755 - 1810)

107. *Venus y Adonis*

500x395 mm. Cobre, talla dulce
P - Pablo Veronés
D - Antonio Martínez
G - Pierre Viel
ED - Calcografía Real
IN, 15800

PATAS, Charles Emmanuel
(París, 1744 - 1802)

108. *Céfalo y Procris*

495x402 mm. Cobre, talla dulce
P - Pablo Veronés
D - Antonio Martínez
G - Charles Emmanuel Patas
ED - Real Calcografía
IN, 15599

PIRINGER, Benedict
(Viena, 1780 - París, 1826)

109. *Paisaje con figuras*

410x539 mm. Cobre, talla dulce
P - Gaspar Dughet, llamado Gaspard
Poussin
G - Benedict Piringer
IN, 15408

BENAZECH, Peter-Paul
(Inglaterra, ca. 1730 - post. 1783)

110. *Cascada*

391x537 mm. Cobre, talla dulce
P - Dietrich o Dietricy
G - Peter-Paul Benazech
IN, 15409

MIGER, Simon Charles
(Nemours, 1736 - París, 1820)

111. *El españolito*

415x314 mm. Cobre, talla dulce
P - Marguerite Gérard
G - Simon Charles Miger
IN, 7724

LASINIO, Carlo
(Treviso, 1759 - Pisa, 1838)

112. *Decoraciones pictóricas murales*

508x367 mm. Cobre, talla dulce
P - Rafael Sanzio
G - Carlo Lasinio
IN, 15412

CAMPANA, Ferdinando
(Italia. Siglo XVIII)

113. *Decoración pompeyana*

240x365 mm. Cobre, talla dulce
D - Nicola Vanni
G - Ferdinando Campana
IN, 2706

ANÓNIMO

114. *La Bella*

486x396 mm. Cobre, talla dulce
P - Tiziano Vecellio
IN, 11736

Retratos y acontecimientos históricos

CASA, Nicolo della
(Lorena. Medios siglo XVI)

115. *Carlos I*

502x375 mm. Cobre, talla dulce
G - Nicolo della Casa
ED - Antonio Salamanca, Roma
IN, 4514

HOGENBERG, Franz
(Malinas, ant. 1540-Colonia, ca. 1592)

116. *Margarita de Parma*

184x182 mm. Cobre, talla dulce
G - Franz Hogenberg
IN, 12408



104



106



115



117

ESTAMPAS DE EUROPA

SUYDERHOEF, Jonas
(Leyden, ca. 1613 - Haarlem, 1668)

117. *Felipe II*
401×275 mm. Cobre, talla dulce y aguafuerte
P - Antonio Moro
D y ED - Pieter Claesz Soutman
G - Jonas Suyderhoef
IN, 2081

118. *Felipe III*
400×280 mm. Cobre, talla dulce
D y ED - Pieter Claesz Soutman
G - Jonas Suyderhoef
IN, 2083

MÜLLER, Jan
(Amsterdam, 1751 - 1628)

119. *El Archiduque Alberto de Austria*
421×290 mm. Cobre, talla dulce
D - Peter Paul Rubens
G - Jan Müller
IN, 6296

120. *La Infanta Isabel Clara Eugenia*
416×286 mm. Cobre, talla dulce
P - Peter Paul Rubens
G - Jan Müller
IN, 6297

MOGALLI, Cosimo
(Italia, 1667 - 1730)

121. *Felipe IV a caballo*
648×375 mm. Cobre, talla dulce
P - Peter Paul Rubens
D - Francisco Petrucci
G - Cosimo Mogalli
IN, 11669

ANÓNIMO

- 121 bis. *Llegada al Alcázar de Madrid del Príncipe de Gales el 23 de marzo de 1623*
220×295 mm. Cobre, talla dulce
IN, 2683

PONTIUS, Paul
(Amberes, 1603 - 1658)

122. *El Cardenal Infante Fernando de Austria en la batalla de Nordlingen*
483×328 mm. Cobre, talla dulce
P - Peter Paul Rubens
G y ED - Paul Pontius
IN, 4521

123. *Don Gaspar de Guzmán, Conde-Duque de Olivares*
615×445 mm. Cobre, talla dulce
D - Diego Velázquez (retrato)
D - Peter Paul Rubens (ornamentación)
G - Paul Pontius
IN, 2085

124. *El Cardenal Infante Fernando de Austria*
413×293 mm. Cobre, talla dulce
D - Anton Van Dyck
G - Paul Pontius
ED - Gillis Hendrickx, Amberes
IN, 4522

125. *Isabel de Borbón*
450×340 mm. Cobre, talla dulce
P - Peter Paul Rubens
G - Paul Pontius
IN, 3282

COLLIN, Richard
(Luxemburgo, 1626 - post. 1687)

126. *Carlos II*
456×333 mm. Cobre, talla dulce
G - Richard Collin
IN, 2087

HOOGUE, Romeyn de
(Amsterdam, 1646 - Haarlem, 1708)

127. *Carlos II ofrece su carroza a un sacerdote portador del Santo Viático*
324×417 mm. Cobre, talla dulce
G - Romeyn de Hoogue
IN, 2062

DECKER, Coenraet
(Amsterdam, 1651 - post. 1709)

128. *Carlos II*
315×200 mm. Cobre, talla dulce
G - Coenraet Decker
IN, 2174

SCHENK, Pieter
(Elberfeld, 1660 - Amsterdam, 1719)

129. *El Cardenal Luis Manuel Portocarrero*
250×180 mm. Cobre, talla dulce
G y ED - Pieter Schenk, Amsterdam
IN, 4525

GUNST, Pieter Stevens van
(Amsterdam, 1659 - 1724)

130. *Mariana de Neoburgo*
367×285 mm. Cobre, talla dulce
D - Nicolas Visscher
G - Pieter Stevens van Gunst
IN, 4530

FER, Nicolas de
(Francia, 1646 - 1720)

131. *Felipe V y vistas del Palacio y ermita de San Antonio en el Buen Retiro, el Alcázar y la Plaza Mayor, Madrid*
227×333 mm. Cobre, talla dulce
G - Nicolás de Fer?
IN, 2074

BERGE, Pieter van den
(Holanda. Segunda mitad del s. XVII)

132. *Muerte de Carlos II*
D, G y ED - Pieter van den Berge,
Amsterdam
IN, 4532

DUFLOS, Claude
(Coucy-le-Château, 1655 - París, 1727)

133. *Felipe V*
329×243 mm. Cobre, talla dulce
G y ED - Claude Duflos
IN, 4539

ANÓNIMO

134. *El príncipe Eugenio de Saboya*
465×350 mm. Cobre, talla dulce
IN, 4536

GOLE, Jacob
(Amsterdam, 1660 - 1737)

135. *El Archiduque Carlos de Austria*
343×249 mm. Cobre, grabado al humo
G y ED - Jacob Gole, Amsterdam
IN, 2090

BALECHOU, Jean-Joseph
(Arles, 1716 - Avignon, 1764)

136. *El Infante Felipe de Borbón*
320×222 mm. Cobre, talla dulce
P - Louis René de Vialy
G - Jean-Joseph Balechou
IN, 4545

FRITZ, Anton
(Alemania. Primera mitad siglo XVIII)

137. *Isabel de Farnesio*
382×282 mm. Cobre, talla dulce
P - Giovanni Maria dalle Piane
D y G - Anton Fritz
IN, 4544



120



125



127



123



124



128



130



133



136



135



140

FALDONI, Antonio Giovanni
(Asolo, ca. 1690 - 1770)

138. *Clemente XIII*
263×192 mm. Cobre, talla dulce
G - Antonio Giovanni Faldoni
IN, 14445

ALIX, Pierre Michel
(París, 1762 - 1817)

139. *Pio VII*
357×237 mm. Cobre, aguata, estampado en color
P - Jean-Baptiste-Joseph Wicar
G - Pierre Michel Alix
IN, 14933

CRIVELLARI, Bartolomeo
(Venecia, 1725 - 1777)

140. *Fernando VI*
419×301 mm. Cobre, talla dulce
G - Bartolomeo Crivellari
IN, 4547

ANÓNIMOS

141. *Epitafio de Fernando VI*
312×209 mm. Cobre, talla dulce
I y D - Jacques-Gabriel Huquier
IN, 4551

142. *Carlos Broschi, «Farinelli»*
281×203 mm. Cobre, talla dulce
P - Jacopo Amiconi
ED - Joseph Wagner, Venecia
IN, 2521

MORGHEN, Filippo
(Florencia, 1730 - post. 1807)

143. *Carlos III*
470×352 mm. Cobre, talla dulce
I y D - Camillo Paderni
G - Filippo Morghen
IN, 31232

ANÓNIMO

144. *Alegoría a la exaltación de Carlos III*
314×210 mm. Cobre, talla dulce
I y D - Jacques Gabriel Huquier
IN, 4553

VOLPATO, Giovanni
(Bassano, 1733 - Roma, 1803)

145. *Alegoría de Carlos III*
326×227 mm. Cobre, talla dulce
I y D - Giovanni Battista Tiepolo
G - Giovanni Volpato
IN, 4554

GISMONDO, Luigi
(Génova, 1759 - 1830)

146. *El Duque Jerónimo de Grimaldi*
556×385 mm. Cobre, talla dulce
I y P - Anton von Maron
D y G - Luigi Gismondo
IN, 4566

CARDON, Anthony
(Bruselas, 1772 - 1813)

147. *Carlos IV y su familia*
334×217 mm. Cobre, aguata
D - Richard Cosway
G y ED - Anthony Cardon, Londres
IN, 2093

FOSSEYEUX, Jean-Baptiste
(París, 1752 - 1824)

148. *Manuel Godoy*
420×280 mm. Cobre, talla dulce
G - Jean-Baptiste Fosseyeux
IN, 4609

CHRETIEN, Gilles-Louis
(Versailles, 1754 - París, 1811)

149. *Personaje desconocido*
75×65 mm. Cobre, talla dulce, fisionotrazo
D - Fournier
G - Gilles-Louis Chretien
IN, 6450

150. *Personaje desconocido. 1808*
87×75 mm. Cobre, talla dulce, fisionotrazo
D y G - Gilles-Louis Chretien
IN, 6453

151. *Personaje desconocido*
87×73 mm. Cobre, talla dulce, fisionotrazo
D y G - Gilles-Louis Chretien
IN, 6447

152. *Personaje desconocido*
87×73 mm. Cobre, talla dulce, fisionotrazo
D y G - Gilles-Louis Chretien
IN, 6448

153. *Personaje desconocido*
82×70 mm. Cobre, talla dulce, fisionotrazo
D y G - Gilles-Louis Chretien
IN, 6454

ANÓNIMO

154. *Agustín Leocadio de Landáburu*
80×74 mm. Cobre, talla dulce, fisionotrazo
IN, 6449

SIMON, Jean-Pierre
(París, 1769 - ?)

155. *Joaquín Murat*
154×93 mm. Cobre, talla dulce, iluminado
D - François Xavier Isabey
G - Jean-Pierre Simon
IN, 2275

BERTINI, Angelo
(Italia. Siglos XVIII - XIX)

156. *Fernando VII*
152×226 mm. Cobre, talla dulce
D - Filippo Ferrari
G - Angelo Bertini
IN, 10200

157. *Maria Isabel de Braganza*
148×225 mm. Cobre, talla dulce
D - Filippo Ferrari
G - Angelo Bertini
IN, 10201

158. *Maria Luisa de Parma*
147×225 mm. Cobre, talla dulce
D - Filippo Ferrari
G - Angelo Bertini
IN, 10199

MORGHEN, Raffaello
(Nápoles, 1758 - Florencia, 1833)

159. *Maria Luisa de Borbón, Reina Regente de Etruria y su hijo el Infante Carlos Luis*
124×163 mm. Cobre, talla dulce
E - Giovanni Antonio Santarelli
G - Raffaello Morghen
IN, 4604

BOUPELOU, Louis-Alexandre
(París, 1761 - ?)

160. *Carolina de Austria, Reina de Nápoles*
195×152 mm. Cobre, talla dulce
D y G - Louis-Alexandre Boupelelou
IN, 4568

ESTAMPAS DE EUROPA

PRADIER, Charles Simon
(Ginebra, 1783 - Mornex, 1847)

161. *José I Bonaparte*

610x440 mm. Cobre, talla dulce
P - François Pascal Simon
G - Charles Simon Pradier
IN, 2273

SILANIO, C.
(Francia? Siglo XVIII)

162. *Maria Antonieta conducida a la guillotina, 16 de octubre de 1793*

350x465 mm. Cobre, grabado al humo
P - Aloisín
G - C. Silanio
Est - Darbi
IN, 32112

ALIPRANDI, Giacomo
(Italia. Siglos XVIII - XIX)

163. *Arresto de Robespierre*

386x276 mm. Cobre, talla dulce y punteado
D - Jean-Jacques-François Le Barbier
G - Giacomo Aliprandi
IN, 20156

164. *La muerte de Robespierre*

388x276r mm. Cobre, talla dulce y punteado
P - J. Beys
G - Giacomo Aliprandi
IN, 20159

ANÓNIMO

165. *Sátira de Napoleón y sus cuatro hermanos*

225x260 mm. Cobre, talla dulce y aguatinata, iluminada
IN, 4653

MORGHEN, Guglielmo
(Italia. Segunda mitad siglo XVIII - post. 1807)

166. *José I Bonaparte*

251x226 mm. Cobre, talla dulce
D - Jean Baptiste Wicar
G - Guglielmo Morghen
IN, 2270

ANÓNIMOS

167. *François Barthelmy*

258r x 177 mm. Cobre, talla dulce, iluminado
IN, 14447

168. *Paul Barras*

270r x 183r mm. Cobre, talla dulce, iluminado
IN, 14446

SWEBACH, Jacques-François-Joseph
(Metz, 1769 - París, 1823)

169. *La toma de Ulm*

362r x 452r mm. Cobre, aguafuerte y aguatinata, iluminada
G - Jacques-François-Joseph Swebach (aguafuerte) y Charles François Gabriel Levachez (aguatinata)
IN, 15420

TOMKINS, Charles
(Londres, ca. 1750 - ca. 1810)

170. *Situación de las baterías flotantes ante Gibraltar en la mañana del 13 de septiembre de 1782*

290x380 mm. Cobre, aguatinata
D - John Clevely
G - Charles Tomkins y Francis Jukes
ED - Charles Tomkins, Londres
IN, 15019

ANÓNIMO

171. *El 2 de Mayo de 1808 en Madrid. Asesinato de patriotas en el Prado*

148x480 mm. Cobre, aguafuerte y aguatinata, iluminada
ED - Bhermann y Collmann, Londres
IN, 2230

PINELLI, Bartolomeo
(Roma, 1781 - 1835)

172. *Sublevación en Madrid el 2 de Mayo de 1808*

165r x 246r mm. Cobre, talla dulce, pegado sobre cartulina
I - F. Pomares
D y G - Bartolomeo Pinelli
IN, 2654

ANÓNIMO

173. *El 2 de Mayo de 1808 en Madrid. Defensa del Parque de Monteleón*

275x523 mm. (papel). Cobre, aguafuerte y aguatinata, iluminada
ED - Bhermann y Collmann, Londres
IN, 2228

Modas, fiestas y espectáculos

ANÓNIMO

174. *Fiesta de toros en Madrid. 1750*

454x665 mm. Cobre, talla dulce
P - Antonio Yoli
IN, 2551

GATINE, Georges-Jacques
(Caen, ca. 1775 - post. 1824)

175. *Traje de Madrid*

292x201 mm. Cobre, talla dulce, iluminada
D - Louis Marie Lanté
G - Georges Jacques Gatine
IN, 2334

176. *Traje de Madrid*

293x200 mm. Cobre, talla dulce, iluminada
D - Louis Marie Lanté
G - Georges Jacques Gatine
IN, 2335

ANÓNIMO

177. *La bella «maravillosa» en el paseo*

252r x 175r mm. Cobre, talla dulce, iluminado
IN, 14590

WEISS, David
(Strigno, 1775 - Viena, 1846)

178. *Susan*

287r x 206r mm. Cobre, aguatinata, estampado en color
D - Henry-William Bunbury
G - David Weiss
ED - Robert Josiab Strilson, Londres
IN, 14604

BOGGI, Giovanni
(Italia. Siglos XVIII - XIX)

179. *Lorenza Correa*

232x180 mm. Cobre, talla dulce, estampado en color
P - A. Barbini
G - Giovanni Boggi
IN, 2514

ANÓNIMOS

180. *Expresiones del rostro humano. La alegría y la tristeza*

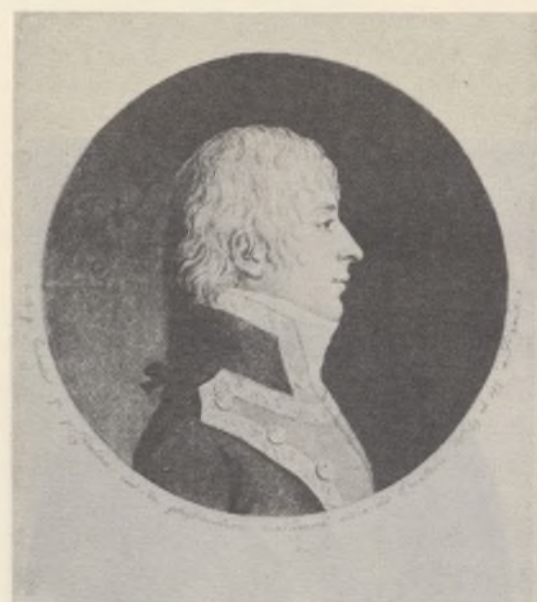
160r x 290r mm. Cobre, talla dulce
IN, 14599



142



143



149



153



162



174



169



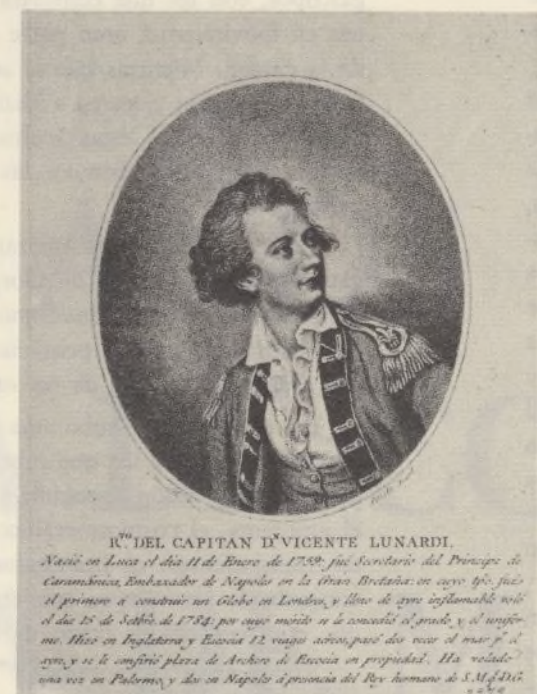
175



184



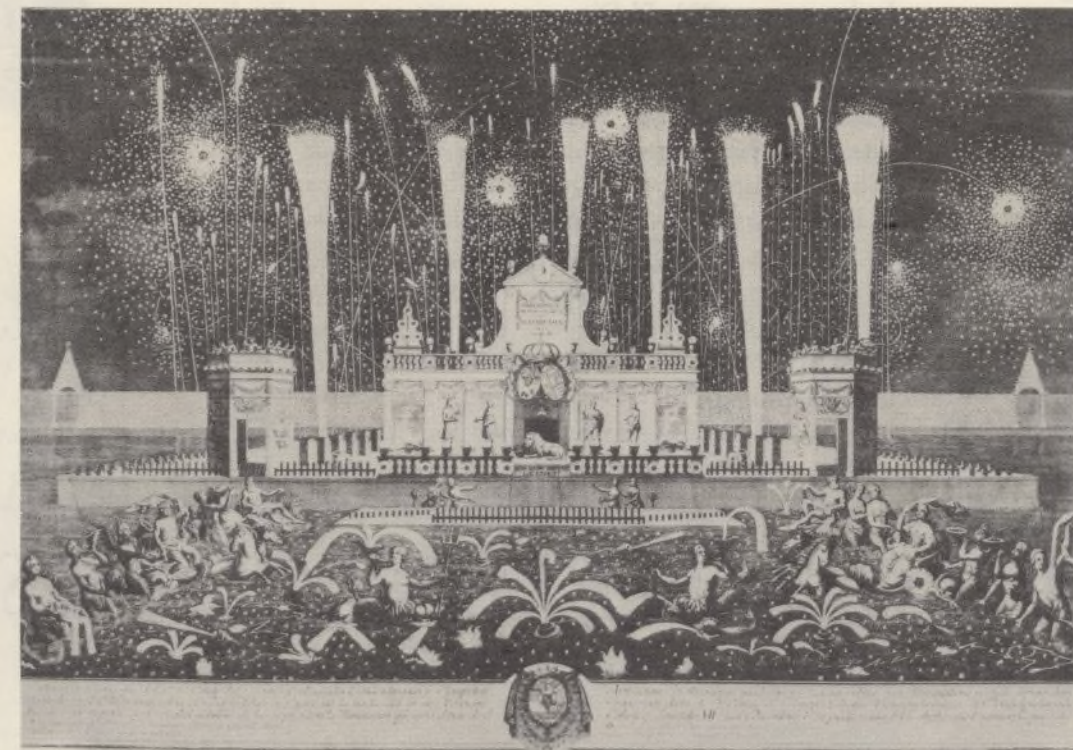
181



183



182



185

181. *Expresiones del rostro humano.*

La envidia, el desprecio y el miedo

161r x 285r mm. Cobre, talla dulce
IN, 14600

182. *Entretamientos aerostáticos*

290r x 230r mm. Cobre, talla dulce
IN, 14992

BURKE, Thomas
(Dublín, 1749 - Londres, 1815)

183. *Vicente Lunardi, aerostata*

190r x 137r mm. Cobre, aguafuerte y aguatinata
P - Nesmith
G - Thomas Burke
IN, 2379

FEHRT, J. A. de
(Francia, activo ca. 1764)

184. *Máscara real organizada por los Gremios de Barcelona para recibir a Carlos III y su familia*

438r x 547r mm. Cobre, talla dulce
P - Francisco Tramulles
G - J. A. Defehrt
IN, 16374

WANGNER, Jacob
(Alemania, activo ca. 1742)

185. *Fuegos de artificio en Frankfurt el 18 de noviembre de 1741 en honor de la Reina Isabel de Farnesio*

467x667 mm. Cobre, talla dulce
I - Johan Friedrich Armand von Uffenbach
G - Jacob Wangner
IN, 16369

WOLFGANG, Gustav Andreas
(Augsburgo, 1692 - 1775)

186. *La casa del Conde de Montijo en Frankfurt durante las fiestas que se celebraron el 18 de noviembre de 1741 en honor de la Reina Isabel de Farnesio*

490x615 mm. Cobre, talla dulce
G - Gustav Andreas Wolfgang
IN, 16380

Cosmoramas

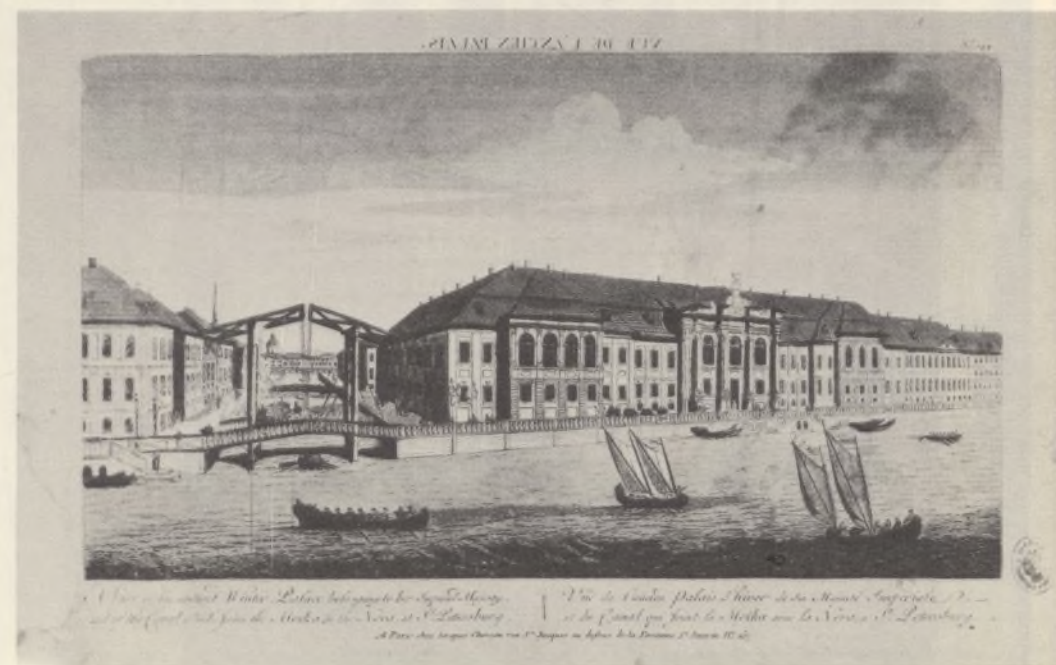
Mucho antes de que Nicéforo Niepce consiguiese en 1815 impresionar una superficie sensible colocada en el interior de una cámara oscura y que obtuviese en 1826 una imagen fotográfica estable —la fotografía más antigua conocida, titulada «Punto de vista desde la ventana del Gras»—, y de que la fotografía fuese conocida en 1839, en España, el público de las grandes ciudades como Madrid o Barcelona estaba ya vivamente interesado por una variada gama de fenómenos visuales y artilugios ópticos.

Estos espectáculos visuales son ya frecuentes en el Madrid de mediados del siglo XVIII y habituales a lo largo de todo el XIX.

Sabemos que en la calle de Majaderitos, un iluminador coloreaba estampas de perspectivas para las cajas ópticas de la época y que un abaniquero, establecido en el Postigo de San Martín, construía cámaras oscuras y cajones catóptricos «a toda prueba y baratos».

Por esta misma época, un tal Nicolás Charni, que poseía un taller en la calle de las Huertas, manejaba, además de linternas mágicas y automatones, una variada gama de aparatos ópticos, de naturaleza muy diversa, con los que daba espectáculos a domicilio por las tardes.

Empresario y «animador» de estos espectáculos de luces reflejadas y color, lo fue también el cómico Francisco Callejo, de la compañía de María Hidalgo, quien, al parecer, manejaba la linterna mágica con rara habilidad. Callejo proyectaba perspectivas de jardines, templos y escenas con fiestas, logrando que éstas movieran los ojos.



63

Ayuntamiento de Madrid

EDUARDO ALAMINOS

Cosmoramas

Todos estos artilugios y mecanismos ópticos, cuya base es la cámara oscura, colmaban la necesidad de un amplio público en orden al conocimiento y disfrute de una realidad ajena a la suya. Estos «magos de la ilusión» —algunos de sus espectáculos rondaba lo circense— presentaban dichas vistas —generalmente de países lejanos— de manera que el público tenía la ilusión de hallarse ante la propia realidad.

Durante el siglo XVII las estampas de vistas de ciudades y monumentos habían sido el vehículo básico de conocimiento de las cortes europeas y el correlato perfecto de la exaltación del poder político de las monarquías absolutas, pero estas vistas eran consumidas (o disfrutadas) únicamente por un número muy reducido de personas. A los nuevos espectáculos tenía acceso, sin embargo, un mayor número de gente más popular, y ello se debe en parte a la aplicación de los inventos ópticos y de los adelantos y perfeccionamientos efectuados en este campo durante el siglo XVIII. Este siglo, época del enciclopedismo, tuvo un signo marcadamente universalista, de manera que los temas que el público veía y demandaba también lo fueron. Así, el de Madrid pudo ver las Pirámides de Egipto o el Templo del Sol en Palmira, entre otros muchos.

Estos juegos de óptica —de los que había ejemplos en el teatro de la Cruz y en el del Príncipe— eran conocidos con nombres muy diversos, siendo el más común el de Cosmorama, palabra derivada del griego *kosmos* (mundo) y *orama*, *atos* (espectáculo). Estos artificios ópticos —que son, por así decir, cámaras oscuras evolucionadas y perfeccionadas— servían para ver aumentados los objetos, haciendo aparecer como real lo que sólo estaba pintado y figurado en una estampa iluminada, en una vista ejecutada a la acuarela o en un lienzo al óleo, montadas a través de lentes.

Por derivación metonímica, pasó a llamarse cosmorama el local donde se colocaban las diferentes vistas cosmorámicas, adonde la gente acudía para recreo, solaz y disfrute de los paisajes y monumentos más importantes del universo.

Sabemos que el público madrileño disfrutaba con los modelos de las ciudades extranjeras —al igual que franceses, alemanes o ingleses lo hacían con las vistas que vemos ahora de Madrid— y, por la prensa de la época, conocemos que ese público pudo contemplar la maqueta de la catedral de Milán, la ciudad de París o el Palacio de Mos-

cow, en la calle de Cedaceros, en la de Caballero de Gracia o en la ancha de San Bernardo, respectivamente.

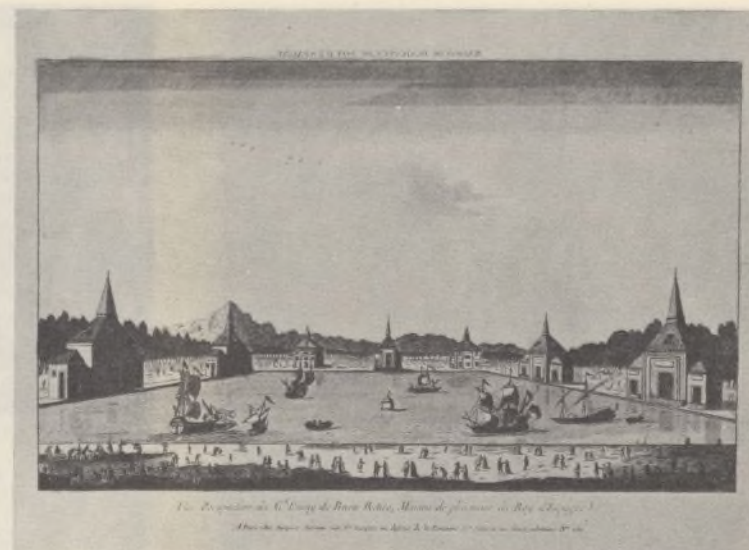
Cosmoramas, teatros mecánicos, linternas mágicas montadas sobre ruedecillas con las que se podía aumentar o disminuir la imagen proyectada, autómatas parlantes o megascopos, con los que contrastar imágenes fijas con imágenes en movimiento, eran parte de la vida social y cultural de la ciudad. Mientras que la aristocracia limitaba sus centros de diversión y recreo a instituciones privadas, el pueblo prefería esos otros espectáculos, algunos de los cuales sabemos se representaban en las calles de Alcalá, Montera y Recoletos.

Pero no sólo hubo cosmoramas contruidos en las mencionadas calles o en la de Gorguera, sino también cosmoramas portátiles conocidos como «titirimundi», «tuti-li-mundi» o «mundonuevo», pequeñas cajas con figuras móviles que creaban la ilusión de un «mundo en movimiento».

En el siglo XIX hubo una gran proliferación de estos espectáculos, entre los que cabe citar el panstereorama, que permitía una visión topográfica en relieve de las ciudades, el alporama, el cosmosmecánico, el diaphanorama, con vistas transparentes, el uranorama, que representaba el movimiento de los cuerpos celestes o el neorama y ciclorama, que eran concebidos como móviles.

Todos estos cosmoramas y panoramas fueron el precedente del Diorama, creado en 1822 por Daguerre, pintor y decorador que utilizó sus conocimientos de perspectiva y de juegos de luces. El Diorama de Daguerre fue a su vez una variante del panorama creado por Robert Beker en Inglaterra, en 1793. El Diorama consistía en un amplio decorado con varios planos recortados que se iba iluminando alternativamente por delante y por detrás creando la impresión de perspectiva. Sabemos que algunos espectadores sufrían tan vivamente la impresión de realidad que tiraban bolitas de papel creyendo que éstas iban a desaparecer en la lejanía, aunque en realidad chocaban en las telas.

En Madrid, Pablo Cabrero, propietario de la Fábrica de Platería Martínez, instaló un Diorama junto a la fábrica, en la calle de la Alameda, que fue visitado por los Reyes el 30 de junio de 1838 y en él pudieron contemplar una majestuosa vista del interior del Monasterio de San Lorenzo del Escorial, realizada por Juan Blanchard.



BIBLIOGRAFÍA

- M. AGULLÓ Y COBO: *Madrid en sus diarios*, t. I-V.
BEAUMONT NEWHALL: *Historia de la Fotografía*.
LEE FONTANELLA: *La historia de la Fotografía en España. Desde sus orígenes hasta 1900*.
MARIE-LOU SOUGEZ: *Historia de la Fotografía*.

PROXIMAS EXPOSICIONES:

