

Construcción Arquitectónica



AÑO
II

REVISTA TECNICA

Núms.
12 y 13

Construcción Arquitectónica

REVISTA TÉCNICA MENSUAL

ORGANO OFICIAL DE LA SOCIEDAD CENTRAL DE APAREJADORES TITULARES DE OBRAS

Redacción y Administración: Norte, 15.--MADRID

TARIFA DE ANUNCIOS

Precios por inserciones	POR TRES	POR SEIS	POR DOCE
Una página	150 Ptas.	250 Ptas.	400 Ptas.
Media ídem.. .. .	80 »	140 »	250 »
Cuarto de ídem.	45 »	80 »	140 »
Octavo de ídem	25 »	40 »	80 »

Los anuncios en cubiertas e intercalados en el texto sufren un aumento de un 30 por 100.

Los anuncios por palabras intercalados en el texto, a 50 céntimos palabra.

Pérez de la Torre



—: MADRID :— Sagasta 18, T. 24-34 J.

• Sociedad Anónima de Ingeniería y Construcción •

CALEFACCIONES

Instalaciones de calefacción por vapor y agua.
Aerosecaderos. Ventilación de edificios. Calentadores.

FUMISTERÍA

Cocinas económicas para casas particulares y para
grandes establecimientos. Termosifones. Estufas.

SANEAMIENTOS

Aparatos e instalaciones para cuartos de baño y de
duchas. Distribuciones de agua. Aparatos para des-
piojamiento y desinfección. Depuración y filtración
de aguas fecales

BARRIO

PINTOR

Palma, 2 dupdo.

Teléfono 20-03 J.

TALLERES:

Raimundo Lulio, 13

MADRID

DISPONIBLE

Construcción Arquitectónica

REVISTA TÉCNICA MENSUAL

Órgano oficial de la Sociedad Central de Aparejadores Titulares de Obras

Domicilio social: NORTE, 15

Director: EUGENIO NARANJO SABATER

SEGUNDA ÉPOCA
AÑO II

Madrid. - Noviembre y Diciembre de 1926

Núms. 12 y 13

ASAMBLEA



Fué siempre idea de la Sociedad, el que una vez estuviera ésta en un todo normalizada en su vida interna, se reunieran todos los Aparejadores en Asamblea, que fuera demostración de lo que son, de la razón de su existencia y de que reina entre todos la unidad de criterio sobre nuestras aspiraciones.

Hoy creemos llegado el momento de llevar a la realización lo que fué idea que acariciamos con cariño, no solamente porque los que regimos la Sociedad lo consideramos necesario, sino porque a ello nos incitan constantemente todos los compañeros. Y nosotros, que al fin y al cabo no somos más que los portavoces y encargados de ir dando forma real en la práctica y encauzando las ideas de los demás compañeros, creemos llegado ya el momento de hacerlo e ir invitando a los compañeros para que se preparen a acudir a ella.

Al escribir la palabra *Asamblea*, bien quisiéramos llevar al ánimo de todos lo que en sí encierra para nosotros ese acto, al que hemos de asistir con fe y entusiasmo y con el convencimiento de que ni uno debemos faltar a ella.

Todas las profesiones tienen sus atribuciones que las permiten vivir en el ejercicio de ellas con el debido decoro social; los Aparejadores, podemos decirlo sin resquemor de conciencia, no podemos vivir con el ejercicio de lo que se ha dado en llamar atribuciones nuestras.

Afortunadamente para los españoles, hemos entrado en una era de renovación, y por tanto, tenemos el convencimiento de que si sabemos cumplir nuestros deberes, el Estado nos dará los derechos a que nos hemos hecho acreedores.

Es verdaderamente lamentable el que al crear una profesión no se legislara en debida forma en cuanto a derechos y deberes los pudieran corresponder. Nuestra carrera fué creada por Real decreto en el año 1895, y sin más ni más, como si fuera bastante ya con su existencia, se dice «que en su día se legislará sobre las atribuciones»; y van transcurridos *treinta y dos años* sin que se haya legislado debidamente nuestra profesión.

Los Aparejadores han trabajado y trabajan con verdadero ahinco para conseguir que de una vez para siempre se disipara esta angustiosa situación en que estamos sumidos; vamos, pues, una vez más (esta vez poseídos de gran confianza) a recabar nuestros derechos; pero ahora, no ha de ser la Directiva de la Sociedad, ni siquiera la Sociedad, ha de ser una Asamblea magna, muestra, como antes decimos, de la unidad de criterio de todos los Aparejadores de España, la que pida el *ser o no ser* de nuestra sufrida clase.

Necesidad imperiosa de poner al corriente nuestra Revista, hace que refundamos en uno solo los números correspondientes a Noviembre y Diciembre. Causas completamente ajenas a nuestra voluntad, hicieron que se fuera retardando su publicación.

Ayuntamiento de Madrid

DE LA VIDA SOCIAL

¿Por qué y para qué existe el Ayudante?

Cuidado, porque vamos a tratar de esos intereses que con tanta frecuencia suelen alterar los nervios. Situémonos, pues, en posición normal y recurramos a toda nuestra ecuanimidad. Si a pesar de estos propósitos decimos algo que pueda parecer estridente, culpa será de la fuerza del asunto a debatir.

¿Por qué y para qué existe el Ayudante? Si nosotros supiéramos cultivar el humor, diríamos que existe, no más, para pesadilla del ingeniero; tan evidente es la persecución con que éste le distingue. Claro que con excepciones. Pero dejando a parte todo lo que pueda parecer pequeñeces propias, no nos será difícil, ciertamente, exponer la prueba de esta distinción. Un día es el propósito de disminuir en cierta escuela la enseñanza para que los escolares no tengan que trabajar tanto; otro día es cerrando una escuela mientras la correspondiente de ingenieros sigue en plena actividad; otro día es oponiéndose a conceder ninguna facilidad ni estímulo para que el técnico de segundo orden pueda llegar a serlo de primera; otro día es queriendo ingresar en los Cuerpos de ayudantes; otro día es ocupando los cargos o plazas que éstos deben desempeñar; y, entre otros, y todos los días, mermando las funciones del Ayudante y procurando anularle hasta hacer de él, poco más o poco menos, que un escribiente indocumentado.

Nosotros hemos pensado muchas veces, si bien lo habíamos callado hasta ahora por respeto—por un falso respeto, sin duda—, que en los servicios oficiales hay bastantes ingenieros que son innecesarios; es decir, que están dedicados por entero, o en su mayor parte, a funciones subalternas para los que la preparación del ingeniero no sólo no es precisa, sino que es contraproducente. En efecto: si para mejor explicarlo llevamos hacia el límite esta idea, no creemos que haya nadie capaz de sostener—si lo considera de un modo íntegramente humano—que los conocimientos de un ingeniero no son un verdadero obstáculo para ser, por ejemplo, un buen cavador. Ciertamente, todo el que ha torturado su cerebro para adquirir profundos conocimientos científicos, tiene que considerar deprimente que se le emplee, con preferencia o exclusivamente, en funciones de un orden intelectual inferior.

Nosotros hemos creído, y oído muchas veces, que las funciones peculiares del ingeniero son—dicho sea a la ligera—la especulación e investigación científica, la enseñanza, el proyectar toda clase de obras y empresas y la alta representa-

ción, dirección e inspección de los servicios. Correlativamente, nosotros creímos que la misión del Ayudante era, además de la de sentirse más en su centro al contacto con las realidades de la vida de orden secundario y la de tener menores exigencias económicas y tener en esto otra razón de existencia, la de servir en general para ayudar al ingeniero; si en la especulación, verificando cálculos y experiencias, casi siempre fatigosísimos, y que, si los efectuase aquél, le cansarían casi inútilmente, y, sobre todo, le distraerían del objeto principal, impidiendo muchas veces que recogiese los debidos frutos; si en la enseñanza o proyectando, haciendo cálculos y prácticas y reuniendo y ordenando datos y elementos, para cuyo manejo eficaz no hace falta la ciencia o técnica superior, pero sí unos rudimentos de las mismas; y si en la ejecución y dirección e inspección inmediata de las obras, aquí puede decirse que es donde está la grande y ruda intervención del técnico de segundo orden; pues si por las razones antes apuntadas no se debe ni conviene sujetar al ingeniero al pie de las mismas, es asimismo indispensable que allí se encuentre quien, sabiendo interpretar y dirigir lo proyectado, estime ésta como su actividad normal por ser para la que adquirió preparación.

Creemos, pues, que, sin que encuentre jalonado de modo archiostensible el límite o punto de contacto de las respectivas actividades de ingenieros y ayudantes, se encuentran, no obstante, delimitadas de modo muy suficiente para todo el que quiera o no le estorbe reconocer sus límites. Precisamente porque encontramos los campos tan bien diferenciados, es por lo que nos preocupa esta cuestión y por lo que queremos llamar en serio a las conciencias de todos los interesados para su más directa y equitativa resolución. Claro que entre los interesados figura en primer lugar el país y su representante el Estado, pues no puede serle indiferente que sus dependientes rindan un trabajo distinto de aquel para que fueron creados, ni que este trabajo le sea más ni menos oneroso de lo debido.

Ahora bien; por causas que convendría determinar con precisión, y entre las cuales se encuentra la mayor representación, y, por tanto, la mayor influencia social de los ingenieros, por ser ellos muchos más en número que los ayudantes—lo que en muchos casos va contra toda lógica—; por haber en casi todas las especialidades numerosos señores en expectación de destino, y por estar, como están, mucho más cerca de quien

legisla y reglamenta lo legislado, es más cierto, ciertísimo, que los Cuerpos de ayudantes se encuentran hoy circunstancias desfavorabilísimas y amenazados de situaciones que, si Dios no lo remedia, acaben por producir verdaderas parálisis que tengan por resolución única la de la muerte por consunción. Nosotros creemos que el ayudante o técnico de segundo orden *es necesario y conveniente*, y por eso hemos escrito estas líneas (con el riesgo de atraernos altas enemigas que no hay para qué encarecer cuánto nos importarían); pero como nuestra intención no es la de chillar alto con el sólo e inconfesable objeto que se nos dé algo para que callemos, nos veríamos muy complacidos si la cuestión se revisase desde sus cimientos; es decir, que se revise si el ayudante debe o no existir y, de acuerdo con esta revisión, se resuelva lo que convenga al país. Pero si de este estudio resultase que sí, lo menos que podemos pedir es que de una vez se fije, con la elasticidad necesaria pero claramente, la proporción en que debe estar y los límites de su actuación.

Si nosotros tuviéramos autoridad para ello, no vacilaríamos en invocar, en primer término, a nuestros jefes los ingenieros; en segundo, a los Poderes públicos, y en último, a todos nuestros compañeros para que este estudio se llevase a cabo dentro de la mayor armonía y ecuanimidad.

Mientras tanto, y a título de legítima defensa, nos creemos en el deber de llamar la atención de todos nuestros compañeros para que, a la luz del instinto de conservación, vean si les conviene considerar y afrontar en serio la cuestión.

ANTONIO RUIZ.
Ayudante de montes.

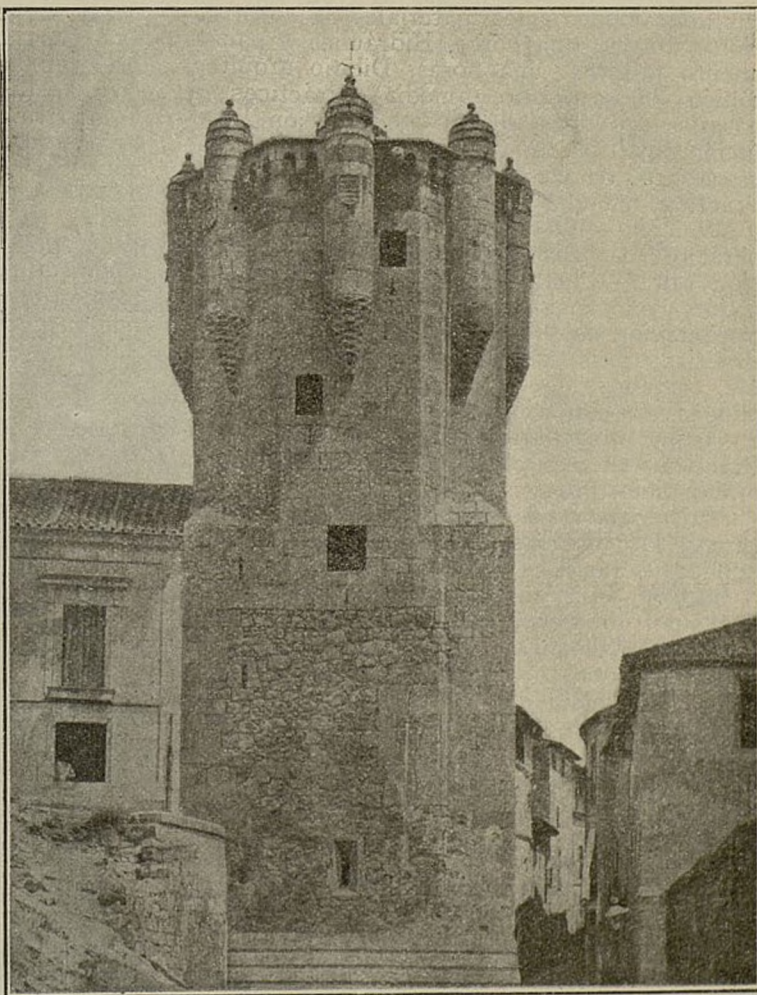
(Del *Auxiliar de la Ingeniería y Arquitectura*, del 10 de noviembre de 1927.)

Nos parece bien el artículo precedente. Verdades grandes abundan en su contenido; pero nosotros deseáramos que esas verdades fueran reconocidas por los que deben y por los que pueden. Para nadie es un secreto que los Ayudantes, como los Peritos, como los Aparejadores, no se han creado como tales a sí mismos. Pues bien, si los Poderes públicos han creado estas carreras, es indudable que lo han hecho convencidos de la conveniencia y utilidad que en su aspecto científico e industrial representa a la Nación disponer de

técnicos auxiliares suficientemente capacitados.

Es por tanto muy justo, es un deber lógico y moral el que tienen de proteger a estas clases de auxiliares que no están constituidas ciertamente por indocumentados ni mucho menos por incompetentes. Por el contrario, están integradas, en su mayor parte, por hombres estudiosos, que para someterse a las disciplinas impuestas por el Estado, y poder obtener el título de su carrera, han tenido que realizar verdaderos esfuerzos. A muchos de ellos les ha sido preciso compaginar sus estudios con otros trabajos, para, con el producto de éstos, subvenir a sus necesidades y satisfacer gastos de matrículas, material y libros, durante el curso de su carrera. Por estas razones tiene que serles más doloroso que después de tanto sacrificio, sus estudios y sus títulos (caso de los Aparejadores), no sean considerados y respetados en debida forma.

TORRE DEL CLAVERO EN SALAMANCA



Esta torre, situada en el barrio de San Justo, se construyó en el año 1470, por el caballero de la orden de Alcántara D. Francisco Sotomayor, con el objeto de defender la residencia de la orden, hoy desaparecida; el vulgo la denomina indebidamente del «Clavel». Es de base cuadrada, pasando a la forma octogonal en su parte superior. Saliendo del centro de cada uno de estos lados, hay ocho garitas cilíndricas con diferentes escudos de armas en frente y terminadas por su parte inferior en un cono, con adornos romboidales. Las escasas ventanas y troneras que tiene, todas asimétricas y de reducidas dimensiones, así como su coronación, compuesta de una serie de barbacanas que permitían a los sitiados tirar proyectiles para impedir el acceso a los sitiadores; detalles todos que se aprecian en esta clase de construcciones. Se conserva en buen estado, debido a la solidez de su construcción.

CUESTIONES PROFESIONALES

Comisión para la reforma del plan de enseñanzas de Aparejadores

(Conclusión)

Segundo curso: Mecánica general (alterna, una hora), Estereotomía, perspectiva y sombras (alterna, una hora); Topografía (alterna, una hora), Francés, segundo curso (alterna, una hora); Dibujo de lavado y acuarela (diaria, hora y media), Prácticas de Topografía, problemas de estereotomía, preparación de plantillas y trazado en la monte. — **Tercer curso:** Elementos de Mecánica aplicada a la construcción y Grafostática (alterna, una hora); Materiales de construcción y tecnología de los oficios (alterna, una hora), Química en sus aplicaciones a los materiales de construcción (alterna, una hora), Hidráulica y saneamiento (alterna, una hora), Dibujo arquitectónico (diaria, hora y media), Prácticas de ensayos de materiales de construcción, resolución analítica y gráfica de problemas de resistencia de elementos de la construcción; Prácticas en una obra del Estado, Provincia o Municipio. — **Cuarto curso:** Construcción general (diaria, una hora), Economía y Legislación (alterna, una hora), Calefacción, ventilación y electricidad (alterna, una hora), Interpretación de proyectos (diaria, dos horas), Prácticas de formación de precios compuestos, estados de mediciones, presupuestos, pliegos de condiciones, liquidaciones, copias en papel, tela, ferroprusiato y heliográfico; Prácticas en una obra del Estado, Provincia o Municipio; Prácticas de modelado y vaciado.

Artículo 4.º La extensión de cada asignatura y las diversas prácticas que le correspondan, serán los siguientes:

Ingreso.—La extensión de los programas será, por lo menos, la de los Institutos de Segunda enseñanza.

Primer curso. — Álgebra. Nociones preliminares. Notación. Clasificación de expresiones algebraicas. Términos semejantes. Reducción. Cualidad de la cantidad. Representación gráfica de las funciones. Cálculo algebraico. Fracciones. Progresiones. Logaritmos y aplicación de éstos a los cálculos numéricos. Interés compuesto. Anualidades. Ecuaciones. Resoluciones de ecuaciones de primero y segundo grado. Sistema de ecuaciones. Resolución de sistemas de ecuaciones. — **Trigonometría.** Preliminares. Sistemas de coordenadas. Origen y medición de ángulos. Razones trigonométricas. Definición. Notación y representación geométrica. Variación de las razones trigonométricas y propiedades de las de determinados ángulos. Relaciones fundamentales que enlazan las razones trigonométricas de un ángulo y de la suma o diferencia de dos ángulos. Relación entre los elementos de un triángulo cualquiera. Resolución de triángulos

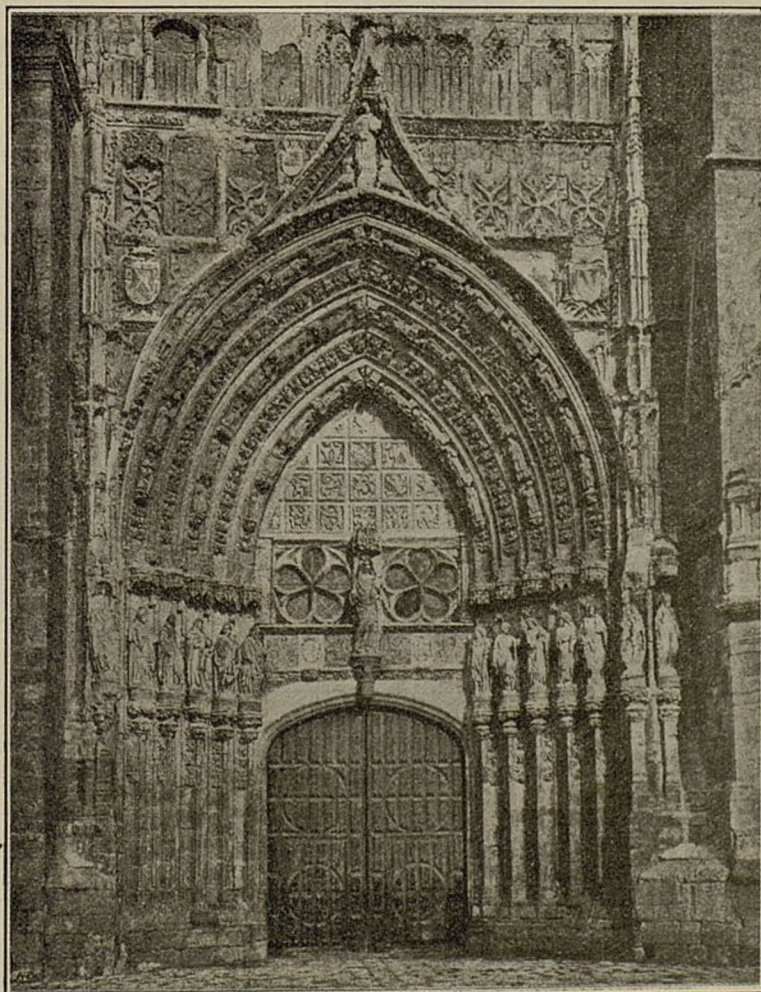
los rectilíneos. Tablas trigonométricas. — **Geometría descriptiva.** Sistema de proyecciones. Representación del punto, línea y plano. Intersecciones. Rebaticimientos, giros y cambios de planos. Poliedros. Superficies de revolución. Secciones y planos tangentes. Superficies alabeadas y planos tangentes. — **Física industrial.** El mismo programa que existe hoy en las Escuelas Industriales. — **Francés** (primer curso). Analogía y sintaxis. Lectura y traducción del francés al castellano. — **Segundo curso.** — **Mecánica general.** Cinemática. Movimiento en general. Leyes fundamentales. Estática. Fuerzas. Composición y descomposición. Equilibrio. Centros de gravedad. Máquinas simples y compuestas. Dinámica. Energía. Gravedad. Fuerza viva. Momentos de inercia. Sus valores para figuras y Cuerpos determinados. Sistemas de unidades. **Estereotomía.** Despiece, acuerdos y encuentros de muros. Arcos y bóvedas. Escaleras. Corte de madera y hierro. Plantillas. — **Perspectiva.** Cónica y caballera. — **Topografía.** Estudio general del terreno. Instrumentos y aparatos. Levantamiento de planos en general. Taquimetría. Trabajos de gabinete. — **Francés** (segundo curso). Prosodio y ortografía. Traducción del castellano al francés. Conversación. — **Prácticas.** Levantamiento de planos de distinta extensión. Planimetría y nivelación. — **Tercer curso.** — **Elementos de mecánica aplicada a la construcción y grafostática.** Principios de estática gráfica. Resistencia elástica de los cuerpos. Acciones exteriores. Tracción y compresión. Flexión y cortadura. Estabilidad de pilares y vigas de hormigón armado. Estabilidad de muros. Se estudiarán las fórmulas generales para los distintos casos y ejemplos de aplicación en el cálculo de los distintos elementos; igualmente se estudiará el cálculo gráfico en sus aplicaciones más corrientes a la construcción. — **Materiales de construcción y tecnología de los oficios** (Con toda extensión). Piedras naturales. Ladrillos y productos cerámicos. Cales y cementos. Yeso. Morteros y hormigones. Materiales vituminosos. Metales. Maderas. Cuerdas y cables. Piedra artificial. Baldosín y azulejos. Productos de gres. Vidriería. Pintura y papeles. Productos especiales para decoración. Estudio detallado de todos los oficios que intervienen en la construcción. Modo de actuar. Útiles y herramientas. — **Química.** Definición y división. Materia. Su constitución y moderna teoría. Energía. Sus formas. Análisis y síntesis. Afinidad. Combinación. Leyes. Notación y nomenclatura. Clasificación de elementos químicos. Metales y metaloides. Caracteres y obtención. Con preferencia en su extensión a aquellos compuestos que se em-

plean en la construcción. Cerámica. Fabricación del vidrio. Principales funciones químicas orgánicas. Petróleo y sus derivados. Pinturas. Aceites y barnices. Análisis químicos de agua, de cales y cementos, de arcillas y de hierro.—**Hidráulica y saneamiento de edificios.** Movimiento del agua en los ríos y canales. Tubos y cañerías. Teoremas de Torricelli. Velocidad. Gasto real y aparente en los distintos casos. Aforos. Idem de las receptores hidráulicos y transportadores. Potabilidad del agua. Análisis. Purificación. Distribución de aguas. Volumen necesario. Evacuación de inmundicias. Pozos y fosas sépticas. Colectores. Retretes y urinarios. Secciones y pendientes de los conductos. Colocación. Ventilación. Limpieza.

Cuarto curso.—Construcción general. Muros de todas clases. Diversas clases de fábricas y aparejos. Fundaciones en toda clase de terrenos. Arcos. Bóvedas. Cimbras. Trabajos complementarios. Entramados verticales, horizontales e inclinados, de madera, hierro y hormigón armado. Cubiertas. Escalera. Tabiques. Pavimentos. Techos. Cornisas. Enlucidos

y revocos. Puertas. Ventanas y persianas. Voladizos. Marquesinas y cúpulas. Cerrajería. Fumistería. Instalación de retretes, baños y urinarios. Pinturas. Hormigón armado. Cimentación. Muros y tabiques. Cubiertas y armaduras, terraza y azoteas, pisos, voladizos, dinteles y cargaderos, escaleras, bóvedas, depósitos y tuberías. Causas de ruina de edificios. Aprecio y valoración. Valoración de fincas y terrenos. Incendios. Intervención del Aparejador. Extinción. Nociones de Arquitectura. Ordenes arquitectónicos, clásicos y proporciones de los mismos.—**Economía y legislación.** El mismo programa que existe actualmente en las Escuelas Industriales, aumentado en la parte de Arquitectura legal.—**Calefacción, ventilación y electricidad.** Necesidad de la calefacción. Carbones. Chimeneas y estufas. Calefacción por aire caliente, con alta, media y baja presión. Calefacción por vapor. Aparatos. Tuberías y detalles de instalación. Chimeneas y conductos de humos. Importancia de la ventilación. Medida. Ventilación natural y artificial. Alumbrado natural. Dimensiones de los vanos. Nociones de electricidad.

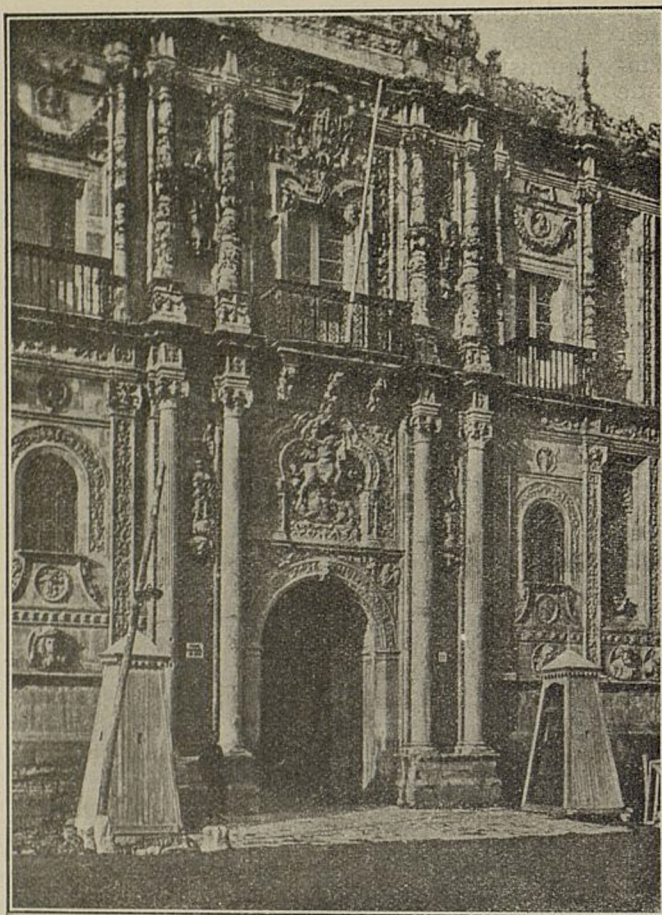
PUERTA
DEL OBISPO
EN LA
CATEDRAL
DE PALENCIA



Esta portada, de estilo ojival florido, orlada su gran ojiva con multitud de follaje; en las divisiones que se han efectuado en la archivolta, hay tres series de imágenes apoyadas sobre ménsulas, que a la vez sirven de guardapolvos para las figuras que están situadas debajo; alternando con éstas hay otras divisiones con adornos de hojarasca y figuritas.

En los arranques de los arcos, están las estatuas de los apóstoles y en el centro de la puerta, colocada sobre un pilar que aparece cortado, se encuentra la imagen de la Virgen, terminando en su remate superior en un arco conopial, dentro del que se encuentra la estatua de San Antón, patrón de la ciudad.

Se terminó su total construcción a mediados del siglo xvi.



PORTADA
DE SAN MARCOS
(León)

La fachada es de estilo plateresco; lo ordenó construir el Rey Fernando «El Católico» en 1517; no se comenzó a construir hasta el año 1537, y terminaron las obras en el siglo XVIII, y aunque transcurrieron 180 años en su total construcción, no ha desaparecido la armonía en sus detalles, a pesar de comenzarse en estilo plateresco y llegar a vislumbrarse el barroco, sin desentonar el conjunto.



Fenómenos y leyes eléctricas. Modo de realizar una instalación. Líneas generales y circuitos derivados. Montaje de aparatos. Lámparas. Pruebas de instalaciones. Instalación de timbres y teléfonos. Ascensores, montacargas y pararrayos. Las prácticas de obras del tercero y cuarto en las obras del Estado, Provincia o Municipio no se podrán hacer en un solo curso, y se realizarán a las órdenes del Aparejador de la obra, de cuyas prácticas dará el certificado, con el visto bueno del Arquitecto.

Artículo 5.º La duración del curso académico, será igual que la de los demás Centros docentes dependientes del Ministerio de Instrucción pública. Los ejercicios y trabajos prácticos, se distribuirán durante los meses del curso.

Artículo 6.º Las clases darán principio media hora después de la terminación de la jornada oficial de trabajo.

Artículo 7.º La enseñanza en las Escuelas se dará por el personal facultativo, compuesto de diez catedráticos numerarios y seis auxiliares.

Artículo 8.º En las Escuelas de Madrid y Barcelona, será Director el de la Escuela de Arquitectura.

Artículo 9.º En las demás Escuelas que pudieran crearse, el cargo de Director podrá recaer en Arquitecto o Aparejador, indistintamente.

Artículo 10. Las cátedras aparecerán agrupadas para la oposición en la siguiente forma: Una, Álgebra, Trigonometría y Topografía, para Arquitecto. Una, Geometría descriptiva y Estereotomía y Perspectiva, para Aparejador. Una, Física, Química, Calefacción, Ventilación y Electricidad, para Arquitecto. Una, Mecánica general y Mecánica aplicada, para Arquitecto. Una, Materiales de construcción, Tecnología de los oficios, Construcción general e Hidráulica y Saneamiento, para Aparejador. Una, Dibujo geométrico y de proyecciones y Dibujo de lavado y acuarela, para Aparejador. Una, Dibujo arquitectónico, para Arquitecto. Una, Interpretación de proyectos y prácticas de formación de precios y compuestos, estados de dimensiones, etcétera, para Aparejador. Una, De Economía y Legislación, para Arquitecto, Aparejador o Licenciado en Derecho. Una, de Francés, para Arquitecto, Aparejador o Licenciado en cualquier Facultad.

Los profesores auxiliares han de ser precisamente todos Aparejadores.

Artículo 11. Las cátedras y auxiliares se proveerán por oposición o concurso entre Profesores o traslado. El Tribunal de oposición se compondrá de un Consejero de Instrucción pública, Presidente; dos Arquitectos y dos Aparejadores. Los Arquitectos y Aparejadores del Tribunal han de ser precisamente del Claustro de las Escuelas de Aparejadores. Si para la formación de los primeros Tribunales de oposición no hubiera Aparejadores pertenecientes a los Claustros, se nombrarán de los que tengan destino oficial por oposición, habiendo sido requisito indispensable ser Aparejador para tomar parte en ellas.

Artículo 12. Pertenecerán al Claustro de Profesores, los de número y los auxiliares, presididos por el Director.

En vista de haber quedado la Comisión incompleta, por la ausencia inesperada del señor Flórez, el Sr. Presidente, después de recibir de manos del Sr. Naranjo una copia del Proyecto de plan de enseñanza, preinserto, levanta la sesión a las cinco y media de la tarde, en el lugar y fecha que al principio se menciona. Y para que conste, se firma la presente.—Antonio Hernández (rubricado), Eugenio Naranjo (rubricado), Miguel Martínez de la Riva (rubricado).

Nombramiento de Profesores Auxiliares de las Escuelas de Aparejadores

Como resultado del Concurso para proveer cinco plazas de profesores auxiliares de las Escuelas Superiores de Arquitectura de Madrid y Barcelona (Sección de Aparejadores), han sido designados por Real orden de 27 de noviembre último, los Sres. D. Enrique Domínguez Fernández y D. Luis Talavera González, para la de Madrid, y D. Luis Velez Alvarez, D. Juan Nieto Carrión y D. José López Benedicto Garay, para la de Barcelona.

Felicitamos cordialmente a nuestros queridos compañeros por el merecido triunfo obtenido en dicho Concurso.

También, mediante el oportuno Concurso, fué nombrado, en el mes de diciembre, auxiliar facultativo de Obras Públicas en la Sección Civil de Fomento del Protectorado en Marruecos, nuestro querido compañero D. Joaquín Cestino, al que igualmente felicitamos por su éxito.

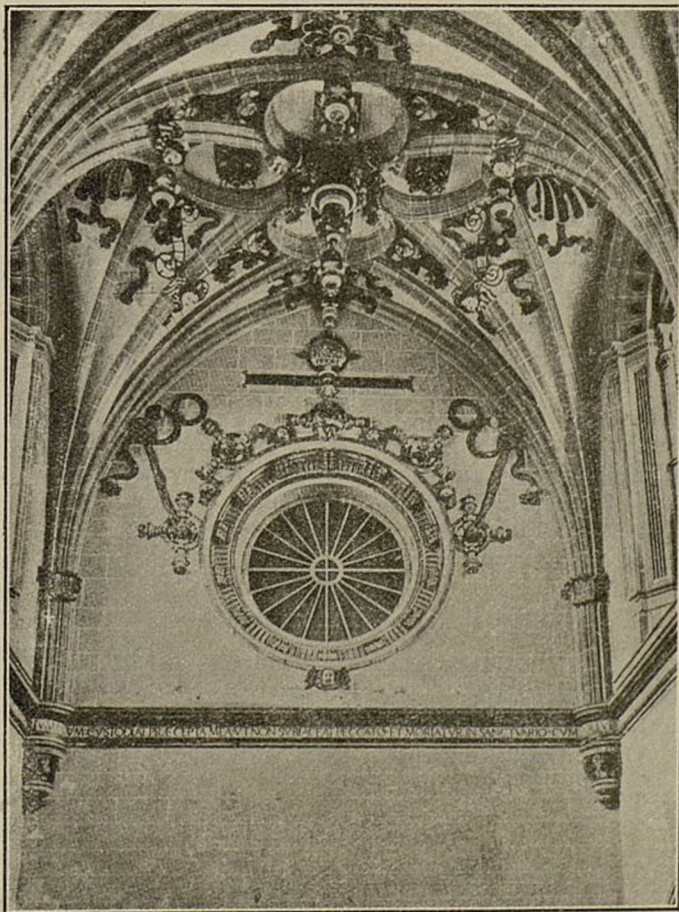
NECROLOGÍA

—Doña Casilda Moreno Barona, viuda de García, madre política de nuestro querido compañero D. Manuel Calopa, ha fallecido a los 65 años de edad.

Tanto a nuestro compañero como a su distinguida familia, enviamos la expresión de nuestro pésame.

BÓVEDA DE LA SACRISTÍA DE SAN MARCOS

Se empezaron las obras de la sacristía el año 1549. La bóveda es de estructura ojival, siendo los detalles de su ornamentación de estilo plateresco.



Sección Profesional

SOCIEDAD CENTRAL DE APAREJADORES TITULARES DE OBRAS

Existiendo en esta Sociedad algunas cantidades a las que todavía no hemos podido dar la debida aplicación, unas por falta de carta y otras por venir los nombres de los que giran algo confusos, rogamos a los compañeros que, a la mayor brevedad, tengan la bondad de escribir aclarándonos el concepto a que hemos de aplicar el giro, para poder regularizar nuestra contabilidad; advirtiéndole que de no hacerlo así, consideraremos dichas cantidades como donativos, y en este concepto las ingresaremos en Caja al finalizar el presente año.

Giros recibidos en los meses de diciembre de 1925 y enero de 1926

Sr. Fernández, de Sevilla	25 pesetas
D. Julián Gómez, de Zaragoza	5 »

Mes de febrero de 1926

D. Juan Mendiola, de Oviedo	20 »
---------------------------------------	------

Mes de abril de 1926

D. Crescencio Ayuso, de Burgos	12 »
--	------

Mes de mayo de 1926

Giro número 613, de Barcelona, (Sr. Millio, o algo análogo, por venir el nombre muy confuso)	20 »
--	------

Mes de septiembre de 1926

Giro 479, D. Alfredo Contreras, de Jaén	18 »
--	------

—:—

Cerrada la anterior lista de donativos, con la cantidad de 3.999,25 pesetas, a fin de formalizar nuestra contabilidad, abrimos una nueva, en la que iremos publicando todas aquellas cantidades que por este concepto nos remitan los compañeros.

LISTA DE DONATIVOS

D. Pablo Núñez Poza	15 pesetas.
D. Justo de Castro	15 »
D. Aurelio Menéndez Hevia	25 »
D. Santiago Requejo	3 »
D. Pedro Diego Cortes	5 »
Total	63

Lista de donativos para pagos del recurso contencioso-administrativo que se interpone contra Real orden del Ministerio de la Gobernación, trasladada por el Excmo. Ayuntamiento de Madrid con fecha 1 de mayo de 1926

	PESETAS
Suma anterior	485,25
D. Aurelio Menéndez Hevia	5,00
D. Pedro Marín	5,00
D. Pascual Morales	5,00
Suma y sigue	500,25

—:—

A V I S O

Se recuerda a los compañeros de provincias, la necesidad de ponerse al corriente de las cuotas, a fin de facilitar las operaciones de Tesorería.

El envío de cuotas debe hacerse por giro postal, a nombre de la Sociedad y a su domicilio.

—:—

ALTAS DE OCTUBRE

Don Pascual Pinilla Aranda.—Coruña.
Don Ricardo Pérez Arroyo.—Boledo.
Don Manuel Troitiño Camiña.—Presqueira (Pontevedra).
Don Faustino Ibarrondo Pastor.—Avila.
Don José Galán Arjona.—Puente Genil (Córdoba).
Don Luis Casiano Chinchón.—Sevilla.
Don Santiago Zapata Morán.—Almendralejo (Badajoz).
Don Aurelio Menéndez Hevia.—Oviedo.

ALTAS DE NOVIEMBRE

Don Javier Lagos Sánchez.—Málaga.
Don Martín Mora Grau.—Madrid.

NOTICIAS

Hemos recibido los cuadernos números 25 y 26 de la Enciclopedia Gráfica de Artes y Oficios, titulados «Modelos escogidos de albañilería, mármoles, estucos, yesos», que tan útil es para los que se dedican a la construcción, publicada por Editorial Feliú y Susana, de Barcelona.

Todo asociado debe proveerse del carnet de identidad, remitiendo a la Sociedad dos fotografías de 4 por 3 centímetros y 1,25 pesetas por giro postal o sellos de correo.

Luis Vinardell

ALCALÁ, 12. - MADRID

FÁBRICAS
DE MOSAICOS HIDRÁULICOS
PIEDRA Y MÁRMOL ARTIFICIAL

Losas y Pavimentos especiales para ace-
ras, almacenes, garages, andenes, etc.

- - Cementos Portland - -
Azulejos extranjeros y del país

Aparatos Sanitarios, Bañeras, Lavabos,
Bidets, Duchas, Inodoros, etc., etc., y
demás artículos para la instalación com-
pleta de Cuartos de Baño, Lavabos, etc.

TALLER DE CERRAJERÍA

- Y -

CONSTRUCCIONES EN HIERRO

Hijo de
Adolfo García

GALILEO, 10 (Provisional) - Teléfono
17-70 J.

MADRID

Sociedad Española de Cementos Portland

MARCA «HISPANIA»

Calcinación hecha exclusivamente
en hornos giratorios.—Clase supe-
rior.—Homogeneidad en su compo-
sición, sin expansión ni contracción.
Finura en el molido.—Grandes resis-
tencias.—Fraguado lento.

FÁBRICA EN LA ESTACIÓN DE YELES
Y ESQUIVIAS (TOLEDO)

Diríjase los pedidos a las
oficinas de la Sociedad:

Avenida del Conde de Peñalver, 8
(GRAN VÍA) Teléfono M. 10-23

MADRID

Javier de Castro

INSTALACIONES GENERALES DE SANEA-
MIENTO Y REPARACIONES DE LAS MISMAS

OFICINAS Y TALLERES:
SAN GREGORIO, 31
TELÉFONO 39-62 M.

DISPONIBLE

ACADEMIA - -
- - - CANTOS

POLITÉCNICA INDUSTRIAL

San Bernardo, núm. 2. - MADRID

PREPARACIONES ESPECIALES

Arquitectos y Aparejadores
Ingenieros :: Peritos :: Ayudantes

ESCUELA DE DELINEANTES

Delineantes industriales :: Delineantes artísticos
Delineantes topográficos

INDUSTRIA :: ARTE :: CONSTRUCCIÓN

POLICARPO VAREA

Montera, 23, 3.º dcha. MADRID Teléfono: 25-23 H.

Ejecución por contrata o administración
de toda clase de obras.

Especialidad en empedrados y cantería.
Suministro de grava, almendrilla y gar-
bancillo para hormigones.

== PRECIOS Y PRESUPUESTOS GRATIS ==