

5 — 268 — 38

5 - 268 - 38

1875.

AYUNTAMIENTO CONSTITUCIONAL
DE MADRID.

Negociado de *Obras.*

CLASE *Construcciones.*

Expediente promovido por D. José María
Yruarrizaga, para hacer varias obras y aumentar
un piso a la Casa Calle del Noviciado n.º 13.

1875

AYUNTAMIENTO DE MADRID

CLASE

Expendio

T

2

A

Y
V
C

Sa
de O
forme
mun

M

Elme presentada. Cédula

A. O. J. 101.
Palacio



N. 2.392.575

N.º 653.

Y como Ayuntamiento de esta
Capital.

Abril 13. D. Jose Maria de Guarrizaga
vecino de esta Corte, Calle de Juancarral
numero dou, cuarto tienda, a V. E. expo
Suse a la Comision me: que es Administrador de la Casa sita
de Obras, previo in- en la Calle del Horcicido num.º 18 moder-
forme del Arquitecto no, cinco antiguo de la manzana 517-
num.º de la Seccion.
Diciendo asi principal ponerla en
mejores condiciones de productos, se trata
de ejecutar en ella varias obras tanto
interiores como exteriores, asi como au-
mentarla un piso tercero, segun se ve,
y mas, claramente se aprizan en los
planos y memoria descriptiva formada
al efecto por el Arquitecto de la Aca-
demia de San Fernando D. Federico Menga
y Castellanos; y en este concepto

A. V. E. Suplica que previos los informes
que sean convenientes, y en vista de los
expresados planos y memoria que acm

Ayuntamiento de Madrid

pono adjuntos, segun disponen Las
Ordenanzas de Policia Urbana, se
digne ordenar se expida la correspondien-
te licencia de Construcciones de las citadas
obras, en el mas breve tiempo posible.

Madrid 12 de Abril de 1875.

José M^{de} Guarrónaga

Arch de la Comision de Obras.

D. José M^{de} Guarniaga, dueño de la
casa n.º 18 de la calle del Solvado, solici-
ta autorizacion para construir piso terce-
ro y ejecutar obras de mejora en el inte-
rior de la finca, para lo cual acompaña
el dibujo de la fachada con la memoria
descriptiva del sistema de construcciones
que habra de emplearse y cuyos docu-
mentos cumplen con los buenos principios
de ornato, seguridad y disposiciones vi-
gentes.

Reconocido el plano de fachada y el

Memoia de las obras interiores y exteriores
que se proyectan egecutar en la Casa sita en esta
Córte, Calle del Noviciado, número 18 moderno, 5 anti-
guo, Manzana 517, propia de D. Pedro Lopez
Vargas.

Encargado el que suscribe, por el dueño de esta finca,
para la formacion del proyecto de obras de re-
forma de la misma, y enterado del pensamiento
en general que acerca de ellas tiene dicho pro-
pietario, pasé ante todo á verificar el reconoci-
miento de la fachada y fábricas interiores que
la constituyen, levantando los correspondientes
planos de todas sus plantas, con el fin de pro-
yectar lo que fuese conveniente. De los espre-
sados datos resulta; ser la fachada de fábrica
de ladrillo en toda su altura con el correspondien-
te zócalo de cantería, alero de madera de ca-
neillos, y balcones volados en dos huecos de
cada uno de los tres que tienen los pisos princi-
pal y segundo, la primera traviesa es de tier-
ra en perfecto estado de conservacion; y los

restantes; como tambien las medianerías, entramadas y tabicadas de ladrillo.

Del reconocimiento practicado de todas y cada una de estas fábricas, resulta asi mismo, que sus plomos y niveles, se hallan en perfecto estado, y sin señales de descomposicion en ellos, mas que hallarse algunos pies derechos de planta baja por efecto de las humedades del patio y de los comunes, algo podridos por la parte inferior de sus cañas, y por consiguiente en la necesidad de ser repuestos.

La disposicion general de esta finca, consiste en tres cruzias paralelas á su fachada, de planta baja, principal, segunda y sotabanco interior, en una sola habitacion cada cual, con la correspondiente escalera de ojo y almatra en cada una de las medianerías de testero y de la derecha, mas otra paralela á la primera que divide el resto de solar, formando dos patios, y todas ellas de solo planta baja y principal.

En vista de esta disposicion y sin alterar nada su forma y dimensiones, solo-

se trata de suprimir el pequeño patio segun-
do, sustituyéndole por una crugia de habitacion
de la misma forma que tiene, y hacer otro aun
mas reducido, en el ángulo de la medianeria
derecha con la de testero para ventilacion y
luces de los comunes y escusados de los cuartos
interiores.

Y como quiera que la escalera sea reduci-
da y de malisimas condiciones, tambien se
proyecta demolerla y construirla de nuevo, -
dándola la forma de ida y vuelta, en el
mismo sitio que hoy ocupa, pero abanzán-
dola hacia el patio todo lo que sea necesar-
io, para ponerla en las condiciones que debe
tener, como la dependencia mas importante
de todo edificio que se destina á viviendas.

Con estas obras interiores y el aumento
de pisos necesarios hasta la completa altura
de Calle de tercer orden que la corresponde,
queda la finca en disposicion de dar todo
el interes que le corresponde al capital inverti-
do en ella por el propietario, segun sus deseos.

En la fachada que se compone de tres huecos

por piso, se nota la pequeña irregularidad de que uno de ellos tiene antepecho tabicado formando ventanas de menores dimensiones que los restantes de su correspondiente piso, sin razon alguna que lo justifique. Y como al hacerse en esta casa una obra de tal importancia, seria una falta dejar esta irregularidad que á nada conduce, y si, á dar mal aspecto á su fachada, pudiendo dejarla en el buen aspecto que debe tener; por esta razon dichos huecos se rasgarán hasta dejarlos como los demas, poniéndoles á todos ellos en armonia para que la parte de ornato público quede cual corresponde, aunque el propietario tenga que hacer este pequeño aumento de gasto, propio y natural en tales casos.

En vista pues, de lo manifestado, y cumpliendo con lo que dispone la Real orden de 9 de Febrero de 1863, he formado los planos que se acompañan adjuntos, de sus plantas baja, principal, segunda y tercera, mas el de la fachada y seccion en

su estado actual, con las nuevas obras de
aumento y modificaciones que se solicitan, com-
prensibles en la primera crugia con todos sus
tabiques, medianerías y huecos, designando con
tinta de carmin las variaciones que se proyec-
tan, y con tinta de china lo que no sufre al-
teracion.

Como se vé pues, estas variaciones en
muy poco alteran la estructura general de la
Casa, pues todas las obras que se proyectan,
tanto interiores como exteriores, no tienden mas
que á aumentar sus productos y á mejorar
el aspecto de su fachada con el menor costo
posible. Asi pues, dichas obras se reducen
en su parte vieja á demolicion de tabiques
sencillos ó de aquellos que no afectan á las
traviesas, sustitucion de algunos pies derechos
que se hallan podridos, retranqueos de otros, co-
mo consecuencia de la variacion de huecos, de-
molicion de la escalera y construccion de otra
con mejores condiciones, aumento de un piso
segundo en el interior, y del tercero en toda
la Casa, cuya fachada que se aumenta

será entramada por su interior, y representada de ladrillo por su exterior; construcción de tabiques para la nueva distribución de habitaciones; carpintería de taller, blanqueos, guarnecidos, empapelados, pintura, revoco, supresión de vertederos, y colocación de bajadas al descubierto; balcones vidrieros, reparación de targeas y demás consiguiente.

En cuanto á su clase de construcción nada tengo que decir, puesto que todo será de la clase y condiciones comunmente empleadas en las casas de Madrid, con materiales de buena calidad en sus respectivas clases.

Y por último, en la ejecución de estas obras se dispondrán los andamios tanto interiores como exteriores, además de la valla, del mejor modo posible, bien sujetos y clavados, sin escasear nada que pueda contribuir á la seguridad de los operarios y transeúntes, segun dix

ponen las Ordenanzas de Policía Urbana.
Madrid 1.º de Abril de 1875. =

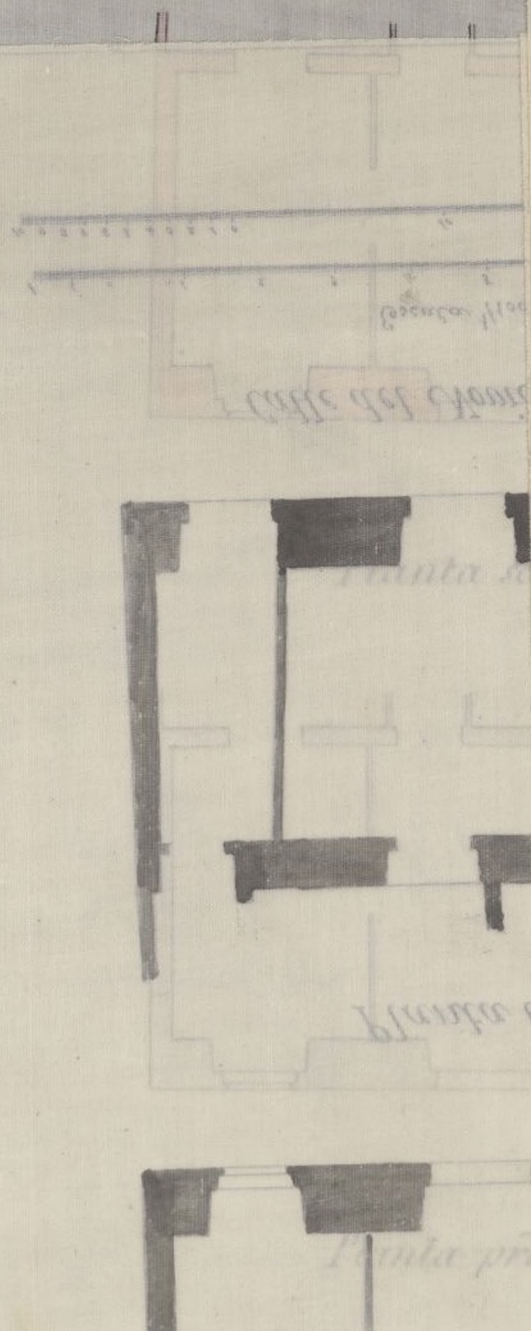
Federico Urzua
y Castellanos

PLANO

de las plantas de las 1.^{as} crujías de la casa n.^o 18. calle del
Noviciado para el aneje de un piso propia de

Don Pedro Lopez Vargas.

Planta terrena



Planta de 1.^a crujía
Planta de 2.^a crujía
Planta de 3.^a crujía
Planta de 4.^a crujía
Planta de 5.^a crujía
Planta de 6.^a crujía
Planta de 7.^a crujía
Planta de 8.^a crujía
Planta de 9.^a crujía
Planta de 10.^a crujía
Planta de 11.^a crujía
Planta de 12.^a crujía
Planta de 13.^a crujía
Planta de 14.^a crujía
Planta de 15.^a crujía
Planta de 16.^a crujía
Planta de 17.^a crujía
Planta de 18.^a crujía
Planta de 19.^a crujía
Planta de 20.^a crujía
Planta de 21.^a crujía
Planta de 22.^a crujía
Planta de 23.^a crujía
Planta de 24.^a crujía
Planta de 25.^a crujía
Planta de 26.^a crujía
Planta de 27.^a crujía
Planta de 28.^a crujía
Planta de 29.^a crujía
Planta de 30.^a crujía
Planta de 31.^a crujía
Planta de 32.^a crujía
Planta de 33.^a crujía
Planta de 34.^a crujía
Planta de 35.^a crujía
Planta de 36.^a crujía
Planta de 37.^a crujía
Planta de 38.^a crujía
Planta de 39.^a crujía
Planta de 40.^a crujía
Planta de 41.^a crujía
Planta de 42.^a crujía
Planta de 43.^a crujía
Planta de 44.^a crujía
Planta de 45.^a crujía
Planta de 46.^a crujía
Planta de 47.^a crujía
Planta de 48.^a crujía
Planta de 49.^a crujía
Planta de 50.^a crujía
Planta de 51.^a crujía
Planta de 52.^a crujía
Planta de 53.^a crujía
Planta de 54.^a crujía
Planta de 55.^a crujía
Planta de 56.^a crujía
Planta de 57.^a crujía
Planta de 58.^a crujía
Planta de 59.^a crujía
Planta de 60.^a crujía
Planta de 61.^a crujía
Planta de 62.^a crujía
Planta de 63.^a crujía
Planta de 64.^a crujía
Planta de 65.^a crujía
Planta de 66.^a crujía
Planta de 67.^a crujía
Planta de 68.^a crujía
Planta de 69.^a crujía
Planta de 70.^a crujía
Planta de 71.^a crujía
Planta de 72.^a crujía
Planta de 73.^a crujía
Planta de 74.^a crujía
Planta de 75.^a crujía
Planta de 76.^a crujía
Planta de 77.^a crujía
Planta de 78.^a crujía
Planta de 79.^a crujía
Planta de 80.^a crujía
Planta de 81.^a crujía
Planta de 82.^a crujía
Planta de 83.^a crujía
Planta de 84.^a crujía
Planta de 85.^a crujía
Planta de 86.^a crujía
Planta de 87.^a crujía
Planta de 88.^a crujía
Planta de 89.^a crujía
Planta de 90.^a crujía
Planta de 91.^a crujía
Planta de 92.^a crujía
Planta de 93.^a crujía
Planta de 94.^a crujía
Planta de 95.^a crujía
Planta de 96.^a crujía
Planta de 97.^a crujía
Planta de 98.^a crujía
Planta de 99.^a crujía
Planta de 100.^a crujía

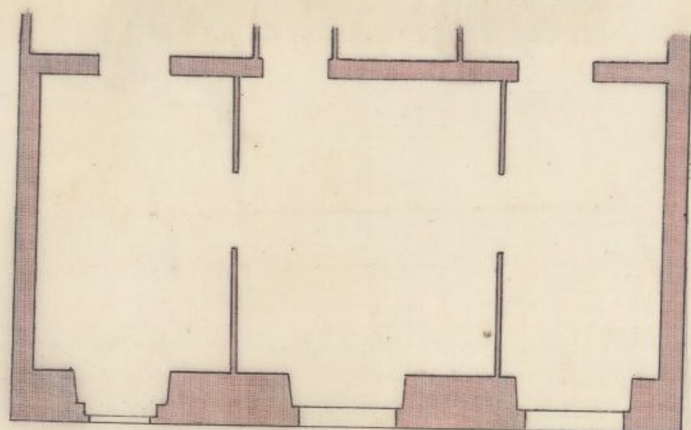
abril de 1875.

PLANO

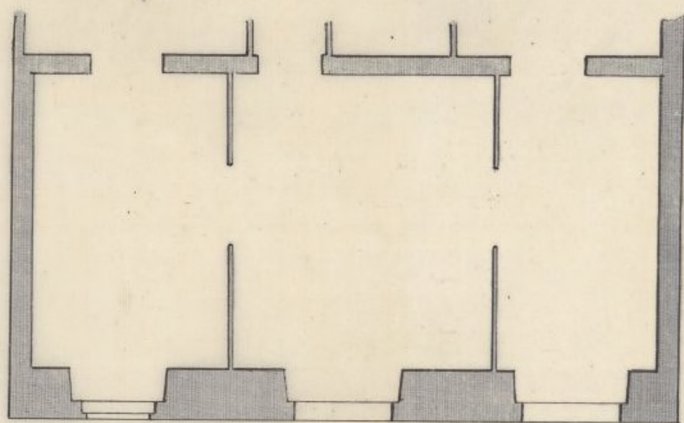
de las plantas de las 1.^{as} errijas de la casa n.^o 18. calle del
Noviciado para el aumento de un piso propia de

Don Pedro Lopez Vargas.

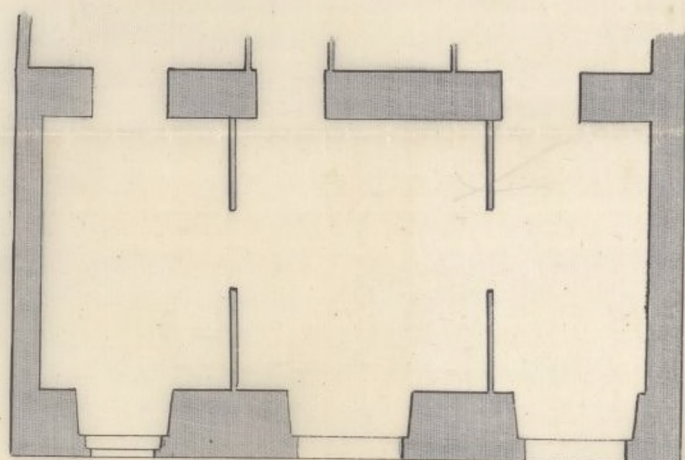
Planta tercera



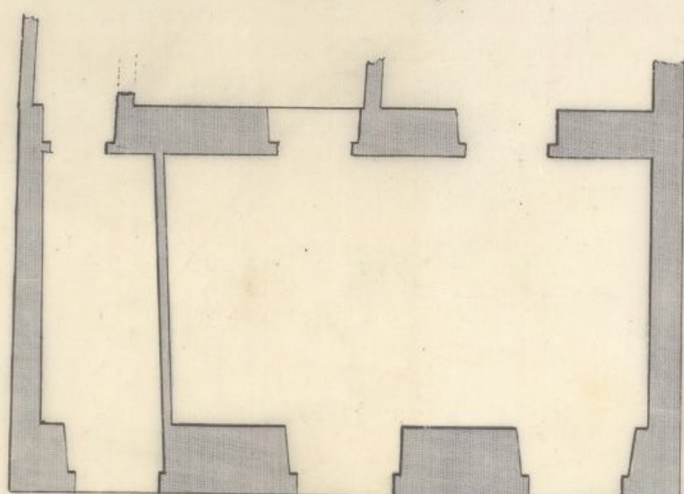
Planta segunda



Planta pral.



Planta baja

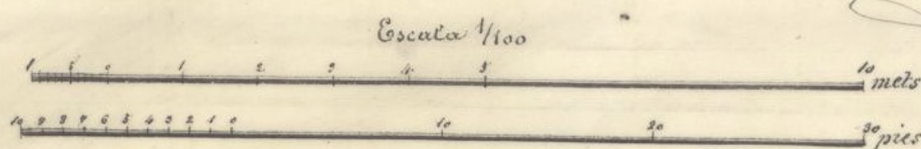


Calle del Noviciado 18.

Enadid Abril de 1875.

El Arquitecto.

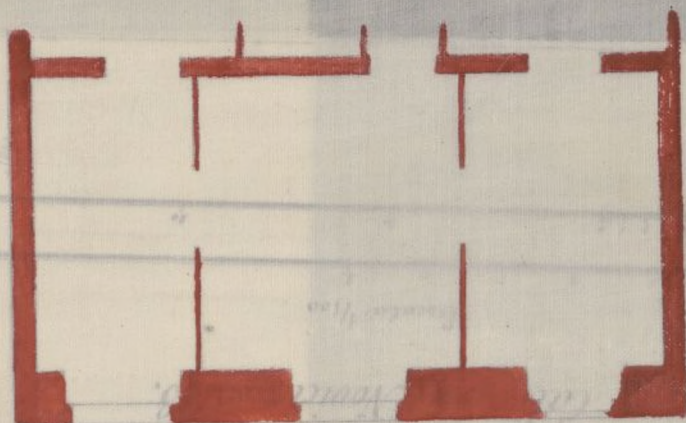
*Federico Inzanga
& Castellanos*



PLANO

Don Pedro Lopez Vargas.

Planta primera



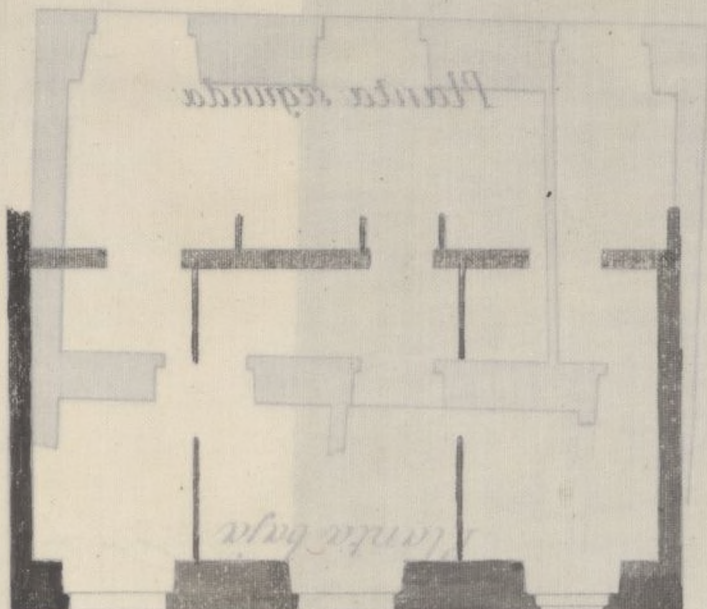
1.ª pta

2.ª pta

El Arz.
D. Pedro Lopez Vargas

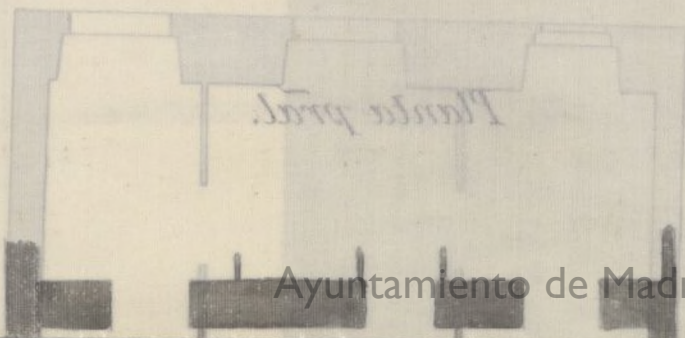
Enchido

Planta segunda



Planta baja

Planta tercera



PLANO

de fachada de la casa n.º 18 de la calle del Noviciado
con el aumento de un piso propia de

Don Pedro Lopez Vargas.



Calle del Noviciado n.º 18 mod.º

Escala de 1/100



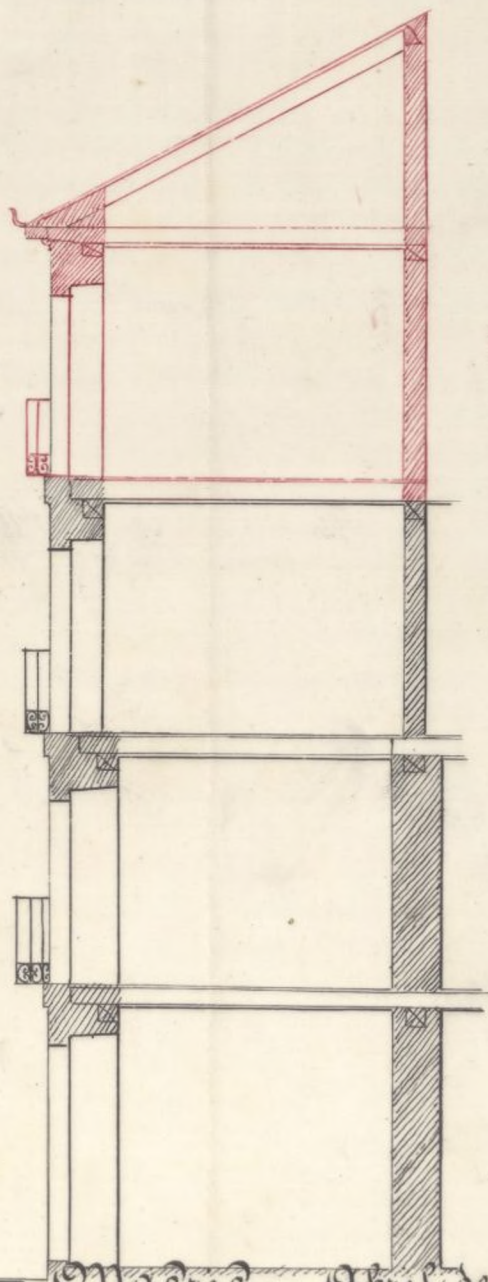
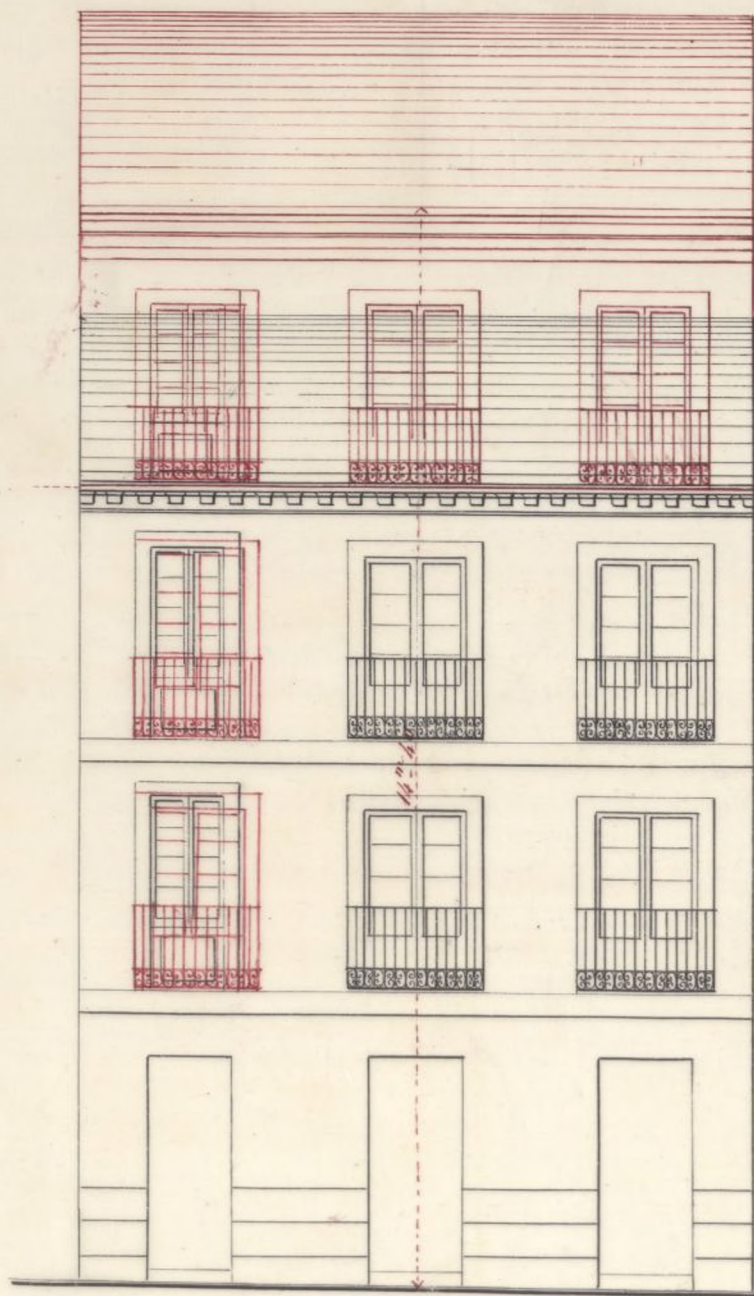
Ayuntamiento de Madrid

PLANO

de fachada de la casa n.º 18 de la calle del Noviciado
con el aumento de un piso propia de

Don Pedro Lopez Vargas.

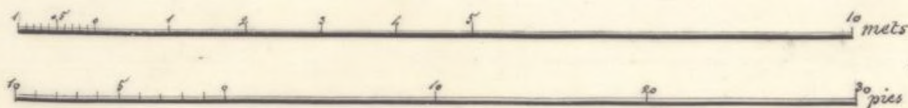
Seccion



Madrid Abril de 1875.

Calle del Noviciado n.º 18 mod.º

Escala de 1/100



El Arquitecto

Federico Izquierdo
y Castellanos

Ayuntamiento de Madrid

PLANO

de la casa de la calle del Obispo

de la casa de la calle del Obispo

Don Pedro Lopez Vargas



Calle del Obispo n.º 18 mod.

Arquitecto

Don Pedro Lopez Vargas

De la 1.^a tranciera, estos se hallan en buen estado y en condiciones favorables de resistencia para recibir el aumento de altura por efecto de la construcción del tercer piso, por lo que no vi inconviniencia el que informase en que V. H. S. apoyen lo que se solicita, con mayor motivo estando la fachada de esta finca en la alineación oficial, si bien la construcción deberá subordinarse a las prescripciones de la memoria y al plano presentado, así como a las disposiciones vigentes respecto de la construcción de fincas y circulares de B. y 20 de agosto de 1857 relativas a los aleros, debiendo ser dirigida la obra por facultativo legalmente autorizado, quien lo acreditará así por escrito ante el Sr. Comisario de Moral de del Distrito al principiar las obras.

La fachada se recobrará exteriormente con finitas claras que manifiesten una buena construcción, pintando al óleo la carpintería descubierta de taller, así como el alero y antepechos de los balcones.

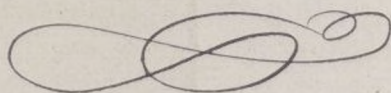
Como para la ejecución de las obras interiores se necesita rotamente acreditar que aquellas están dirigidas por facultativo, circunstancia que se le exige al propietario para elevar el 3.^{er} piso, basta que lo haga constar así por escrito.

Terminadas que sean todas las obras es obligación del dueño

De la finca dejar sentada la acera
y reparado el empinado de la ca-
llada, en las mismas condiciones que
tenia antes de imperar aquellas.
V. H. no obstante lo informado
acordaran lo mas conveniente.

Madrid 21 de Abril de 1875
El Reg.º de la 1.ª Seccion.

Francisco Vera



Madrid 27 de abril 1875

En Comision de Obras.

Expidase la licencia.

El V. Presidente.

M. de Urda

CONTADURÍA

DEL

EXCMO. AYUNTAMIENTO CONSTITUCIONAL

DE MADRID.



AÑO DE 187 *S*

Licencia p^a contumaz

El Recaudador de fondos municipales hará efectiva de D. *José*
M^{te} Ymura
la cantidad de *cinco y ocho pesetas*

que le corresponde satisfacer por *la licencia p^a*
contumaz en piso n^o 18 calle
del Noviciado

Madrid *28* de *Sept* de 187 *S*

EL CONTADOR,

Mariano A. Castaño

Son pesetas *58*

Recibi la expresada cantidad.

EL RECAUDADOR,

M^{te} Pardo

AÑO DE 1877



CONTABILIDAD

EL AYUNTAMIENTO DE MADRID

DE MADRID

[Faint handwritten text, possibly a signature or title]

El Recaudador de fondos municipales para efectiva de M. J. J.

la cantidad de

que le corresponde satisfacer por

D. Juan Co de Borja Urriza de Llano & Co.

Habiéndose solicitado licencia por D. José
espartero de Urrizaga, dueño de la casa
núm. 18 de la Calle del Moriciúdes, para con-
struir ^{un} pino tercero y ejecutar obras de mejoras
en el interior de la finca, la Comisión de Obras
debidamente autorizada se ha servido con-
ceder el permiso solicitado para la ejecución
de dichas obras por hallarse el muro de fa-
chada de la 1.ª ~~calle~~ travesera en buen estado
y en condiciones favorables de resistencia
para recibir el aumento de altura por efec-
to de la construcción del tercer pino y estar
la fachada de esta finca en ^{sta} situación oficial;
Atendiendo que la construcción se subordinará a las
prescripciones de la Memoria y al plano unido al
expediente cuyos documentos acompaña el Arquitecto
D. Federico Urcanga Castellano, debiendo obser-
varse las disposiciones vigentes respecto de la
construcción de fincas y circulares de 13 y 15
Ayuntamiento de Madrid

de Agosto de 1857 relativas á andamios;
así como también que la obra sea dirigida por
facultativos legalmente autorizados el cual
deberá acreditarse por escrito ante el Co-
miente de Alcalá del Distrito al dar prin-
cipio á las obras.

La fachada se revocará exterior-
mente con tintas claras que imiten una bue-
na construcción, pintando al óleo la car-
pintería descubierta de taller, así como el
alero y antepechos de los balcones.

Como para la ejecución de las obras in-
teriores se necesita totalmente acreditar que
aquellas están dirigidas por facultativos, circun-
stancias que se exige al propietario para ele-
var el tercer piso, basta que lo haga así
constar por escrito.

Determinadas que sean todas las obras
la obligación del Duero de la fbrica de
par sentada la acera y reparados el
empedrado de la Calle en las mismas
condiciones que tenía ante de empezar
aquellas.

Arid 29. de Abril de 1875.

Dñr. de licencia L3 peretas.

Alcalde. Palacio - Argto 1^a. Sección.

fho.

AYUNTAMIENTO