

76-1

34-2

PE 19-1



# MINISTERIO DE INSTRUCCIÓN PÚBLICA Y BELIAS ARTES

SECCIÓN DE 1.ª ENSEÑANZA  
NEGOCIADO DE ARQUITECTURA ESCOLAR

**C**olección de planos de Escuela pública de enseñanza primaria, que, cumpliendo lo dispuesto en el art. 27 del Real decreto de 26 de Septiembre de 1904 y en la disposición transitoria del de 28 de Abril de 1905, se imprime, con cargo al cap. VI, art. 3.º, concepto último del Presupuesto vigente para facilitar á los Ayuntamientos la construcción de dichos edificios.

INSTITUTO GEOGRÁFICO Y ESTADÍSTICO  
CARTOGRAFIA Y CARTAS GRÁFICAS  
MADRID - 1908







# MINISTERIO DE INSTRUCCIÓN PÚBLICA Y BELLAS ARTES

## SUBSECRETARÍA

### Primera enseñanza. — Arquitectura escolar.



Reg. 2282

#### CIRCULAR

Esta Subsecretaría ha resuelto aprobar las Instrucciones que al hacerse, en cumplimiento del art. 27 del Real decreto de 26 de septiembre de 1904 y de la disposición transitoria del de 28 de abril de 1905, y con cargo al capítulo 6.º, art. 3.º, concepto último del presupuesto vigente, la tirada especial de la Colección de Planos modelos de Escuela pública de enseñanza primaria, existente en el Negociado de Arquitectura escolar, formula para la mejor inteligencia y más recta aplicación de los mismos su autor D. Luis Domingo de Rute, uno de los Arquitectos al servicio del Ministerio.

Esta Subsecretaría ha dispuesto, además, que se inserten dichas Instrucciones en la expresada Colección y en la *Gaceta de Madrid*, contribuyendo de esta manera á su mayor publicidad.

Madrid 19 de noviembre de 1908. — *El Subsecretario*, CÉSAR SILLÓ.

Instrucciones complementarias de la técnico-higiénica de 28 de abril de 1905 y explicativas de la Colección de Planos modelos de Escuela pública de enseñanza primaria, mandada formar por los Reales decretos de 26 de septiembre de 1904 y 28 de abril de 1905, sobre subvenciones á los Ayuntamientos para ayudarles á construir dichos edificios.

1.ª La Colección, que consta de 12 tipos ó modelos, constituye únicamente la pauta ó norma á que los Arquitectos han de sujetarse en la construcción de edificios escolares de enseñanza primaria, si es que no conviene á los Municipios aceptar íntegramente los proyectos de la Colección.

Los Arquitectos, en todo caso, acomodarán éstos á las circunstancias de cada localidad, según su clima, población escolar, materiales de construcción de que se disponga, solar sobre que haya de emplazarse el edificio, etc., etc.

Luego de las reformas que impongan las anteriores variantes, se procurará que las nuevas Escuelas se aproximen, todo lo posible, en sus dimensiones y distribución, á las representadas en los planos, excepto en los patios de recreo, ya al aire libre, ya cubiertos, que convendrá ampliar ilimitadamente.

2.ª La cifra del presupuesto que se calcula en cada tipo servirá para facilitar á los Municipios el conocimiento de su coste aproximado; pero resultará modificada, nunca con exceso, en el presupuesto general de contrata que, previa formación de precios unitarios y compuestos, mediciones y cubicación, fijen los Arquitectos, según el lugar, para cada Escuela.

3.ª El programa para la composición de las Escuelas de enseñanza primaria y de párvulos que debe servir de base al estudio de los nuevos proyectos, constará, cuando menos, de todas las dependencias señaladas en los más sencillos tipos representados en los planos.

4.ª En la elección de modelo se tendrá siempre presente la conveniencia de que la enseñanza sea graduada, disponiéndose al efecto dos ó más salas capaces cada una para un máximo de 42 alumnos. Sólo en los pueblos en que no exista más que un Maestro se construirá la Escuela unitaria ó de una sola clase capaz para 60 alumnos.

5.ª Todos los modelos representan construcciones de un solo piso, elevados sobre el terreno 45 ó 50 centímetros como mínimo,

lo que responde á la conveniencia de evitar la construcción de salas de clase para niños, y sobre todo para párvulos, en pisos altos, por reconocidas razones de comodidad y de higiene.

6.ª En los modelos de Grupos escolares se han dispuesto las varias salas de clase en la misma orientación, al objeto de que la fachada por que reciban la luz única ó principal sea la misma, cerrando en su caso los huecos de ventana de la opuesta pared, y la cual orientación, siempre que haya posibilidad de ello, será Norte, Nordeste ó Noroeste.

7.ª Las fachadas en que se practiquen los huecos principales de ventana de las clases se disponen retiradas algunos metros de la línea exterior del solar, ó sea de la vía pública. También se procurará la mayor separación entre dichas fachadas y los edificios próximos.

8.ª La forma indicada para las vidrieras en los grandes ventanales de las salas de clase responde á la división del espacio del hueco en dos partes: una, interior, que debe cerrar por hojas, girando alrededor de ejes verticales, y otra, superior, ó de montante, que lo hará sobre eje horizontal, y constituye un ventilador, el cual se dispone en todos los modelos, sin perjuicio del sistema de aireación que en cada caso pueda y convenga aplicar.

9.ª En algunos tipos se proyecta sala para trabajos manuales, por la gran utilidad que prestan á la enseñanza, ó para los ejercicios prácticos que no pueden tener lugar en la sala de escritura.

10. Los muros al interior de todos estos locales aparecerán lisos, desprovistos de molduras, de entrantes y salientes, y sus ángulos se encuentran redondeados. Uno de los de las clases se ha cortado en chaflán por un tabique, indicando chimenea de ventilación, que en la mayoría de los casos deberá ser aplicada, pero que el Arquitecto Director de la obra utilizará ó no, en definitiva, según las circunstancias.

11. Por multitud de razones no se proyecta casa para el Maestro en ninguno de los modelos; pero teniendo en cuenta que el aislamiento de una Escuela rural puede ser inconveniente, é imprescindible su vigilancia por un conserje ó guarda, dibújase el tipo de Escuela unitaria, núm. 5, en que aparece vivienda para dicho encargado, la cual se construirá siempre con independencia del pabellón escolar y de su presupuesto.

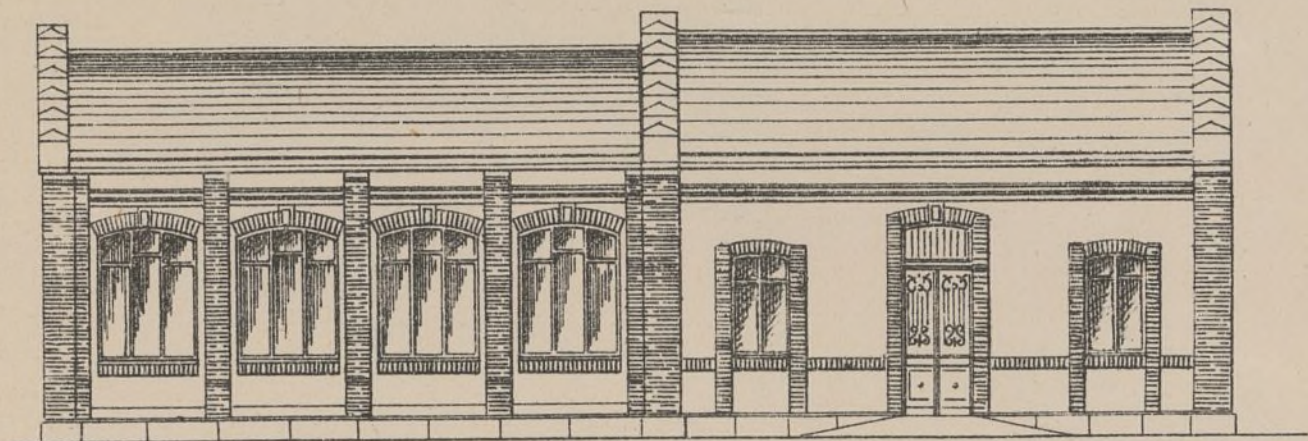
12. Á falta de otros Inspectores habrá de ejercer toda vigilancia el Maestro, y, al efecto de facilitarla, se dispondrán las distintas dependencias de la Escuela agrupadas de manera que el Profesor pueda, desde su sitio en la clase, observar la puerta de entrada de los alumnos, la galería ó patio cubierto, el guardarropa, y, sobre todo, los retretes, situándose también, en cuanto sea factible, la biblioteca en local inmediato al dicho del Maestro, para que, sin alejarse de él, pueda utilizar ó facilitar los libros de la biblioteca, la cual, á su vez, tendrá acceso independiente del del salón de clase; y

13. En las plantas de las salas de escritura se indica la colocación de bancos capaces de dos plazas cada uno, y cuyas dimensiones se especifican en la tabla contenida en la Instrucción técnico-higiénica de 28 de Abril de 1905.

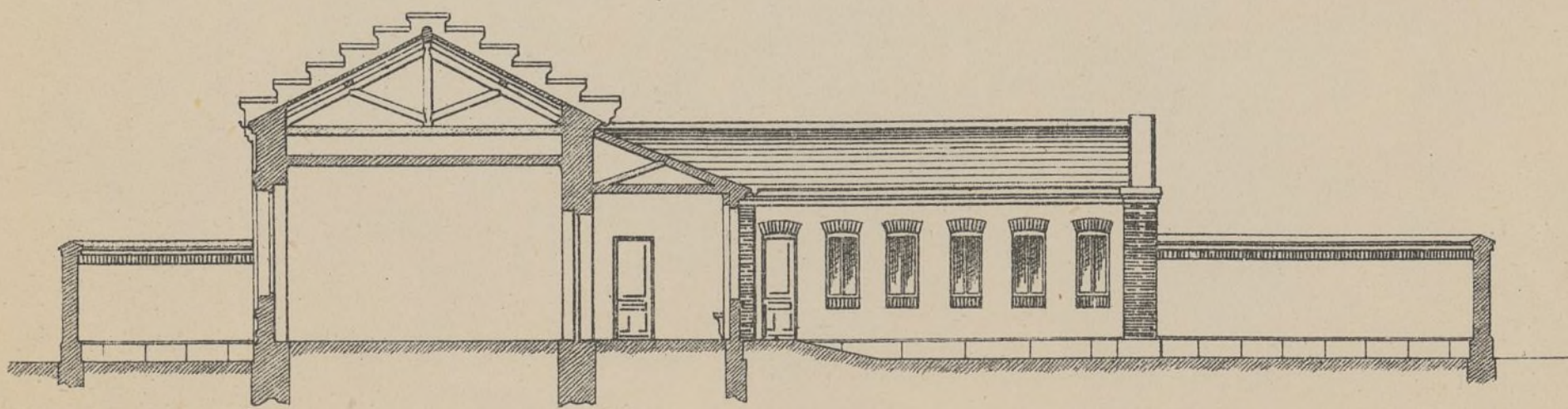


Tipo num. 1

ESCUELA  
de párvulos  
para 60 alumnos



Fachada principal



Sección por la línea A B

Escala 0,005 por metro

1 2 3 4 5 6 7 8 9 10 metros

El Arquitecto Jefe del Negociado.

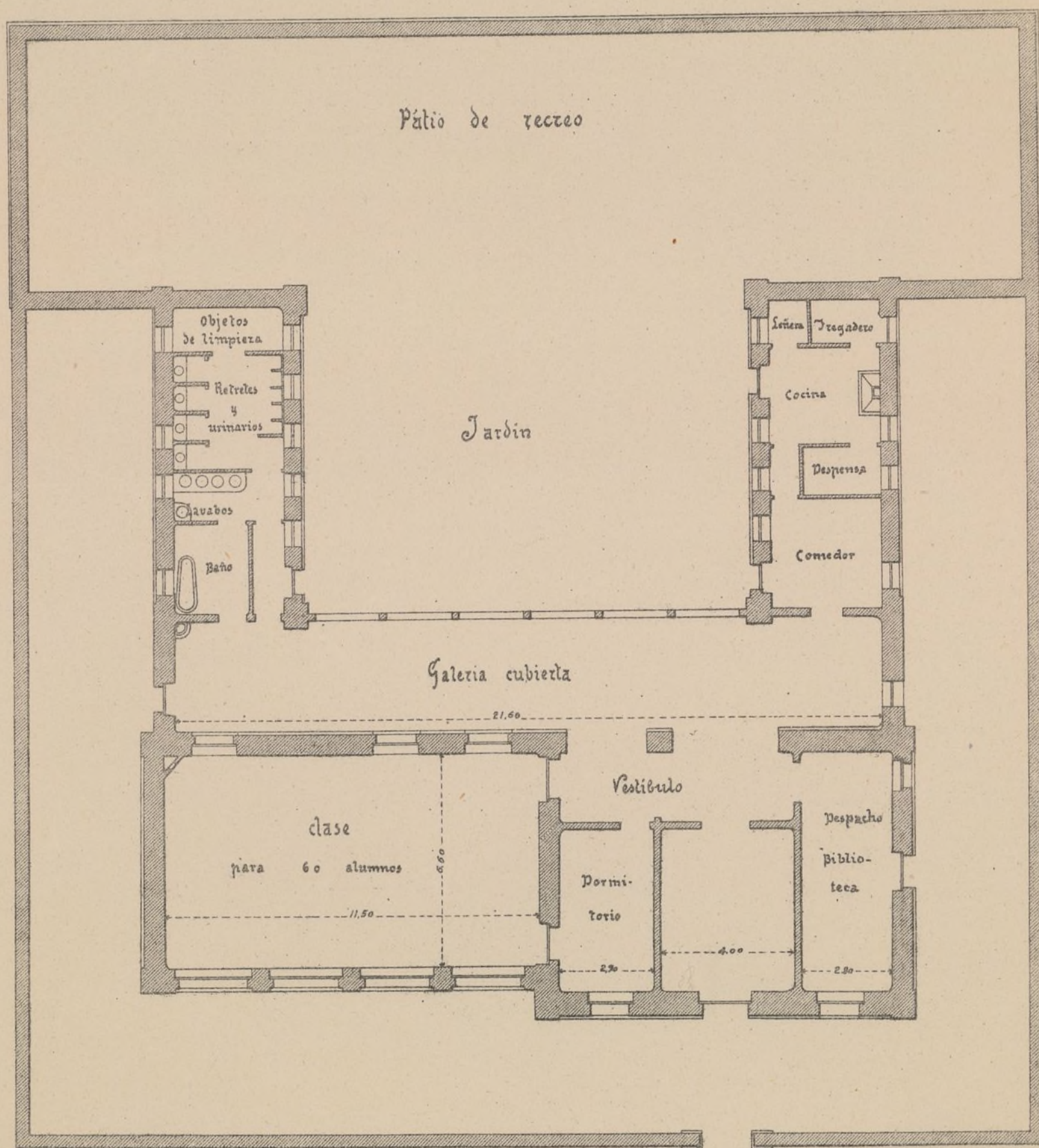
*Fernando Domínguez de Paredes*



Tipo num. 1.

## ESCUELA

de párvulos para 60 alumnos.



planta baja

Presupuesto medio de coste.  
24.500 pesetas.

Escala 0,005 por metro

1 2 3 4 5 6 7 8 9 10 metros.

El Arquitecto Jefe del Negociado.

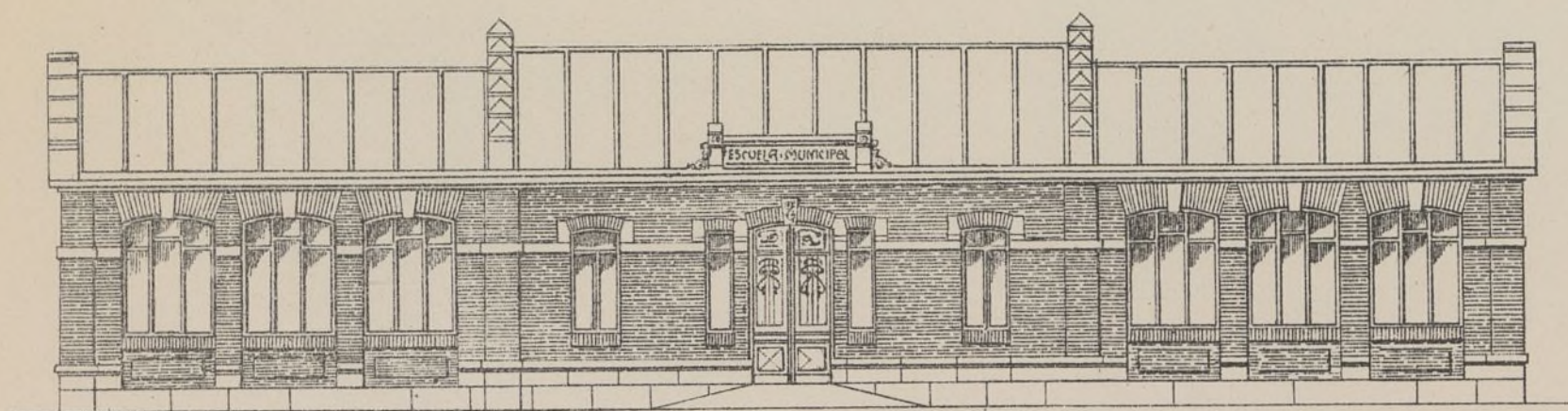
Luis Dominguez de Pantoja



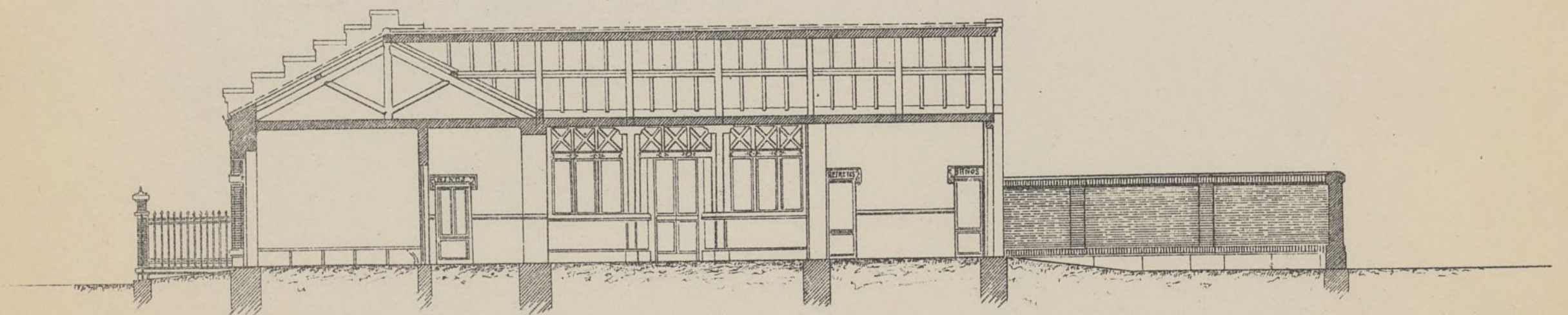
Tipo num. 2.

## ESCUELA

de dos clases para 84 alumnos



Fachada principal.



Sección

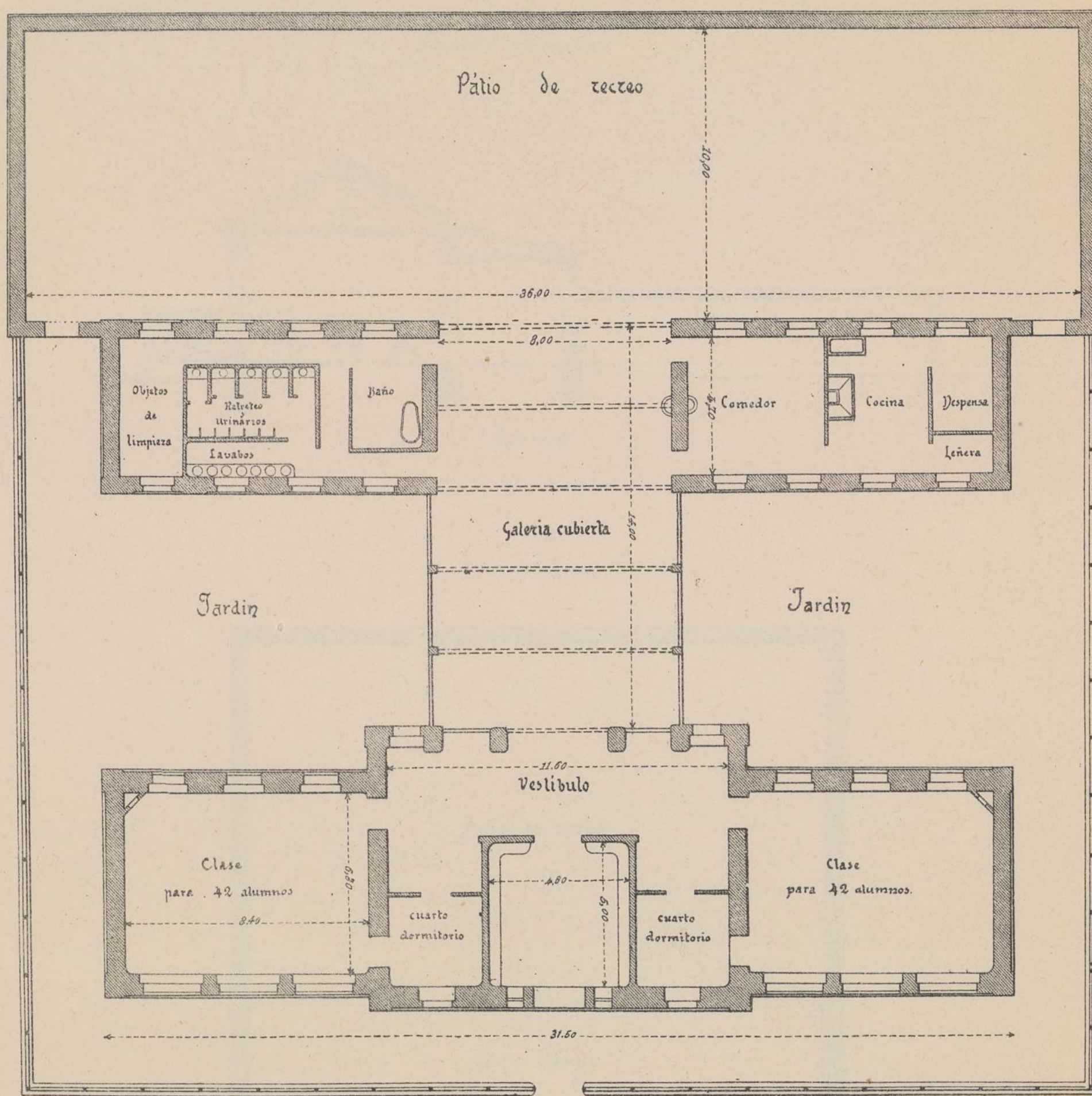
Escala 0,005 por metro.

El Arquitecto, Jefe del Negocio,  
*San Domingo de Pita*



Tipo num. 2.

**ESCUELA**  
de párvulos  
de dos clases para 84 alumnos



Planta única

Presupuesto medio de coste, 38.500 pesetas

Escala 0,005 por metro.

0 1 2 3 4 5 6 7 8 9 10 metros

El Arquitecto Jefe del Negociado.

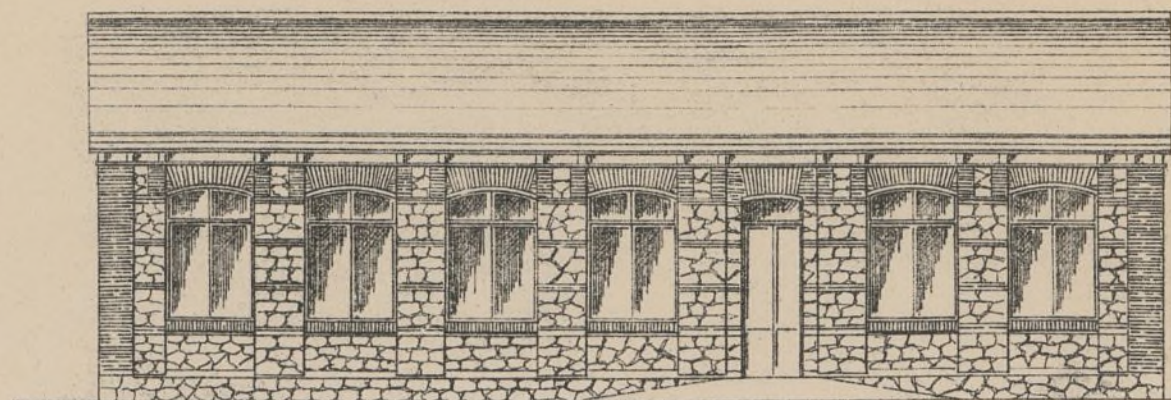
Juan Guzmán de Rivera



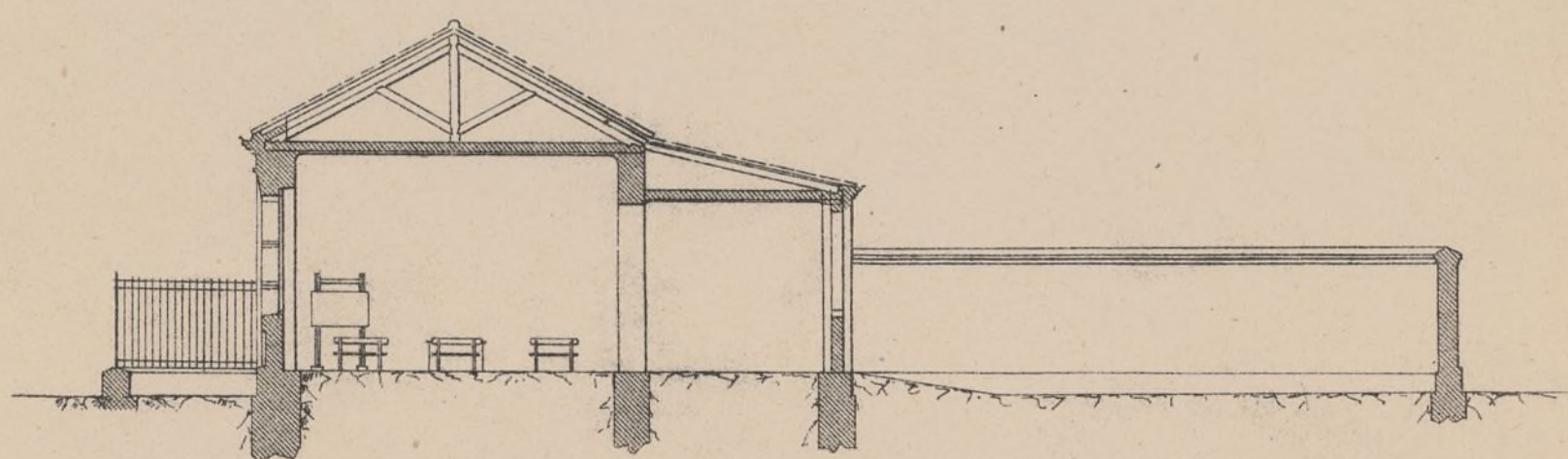
# ESCUELA

para 60 alumnos

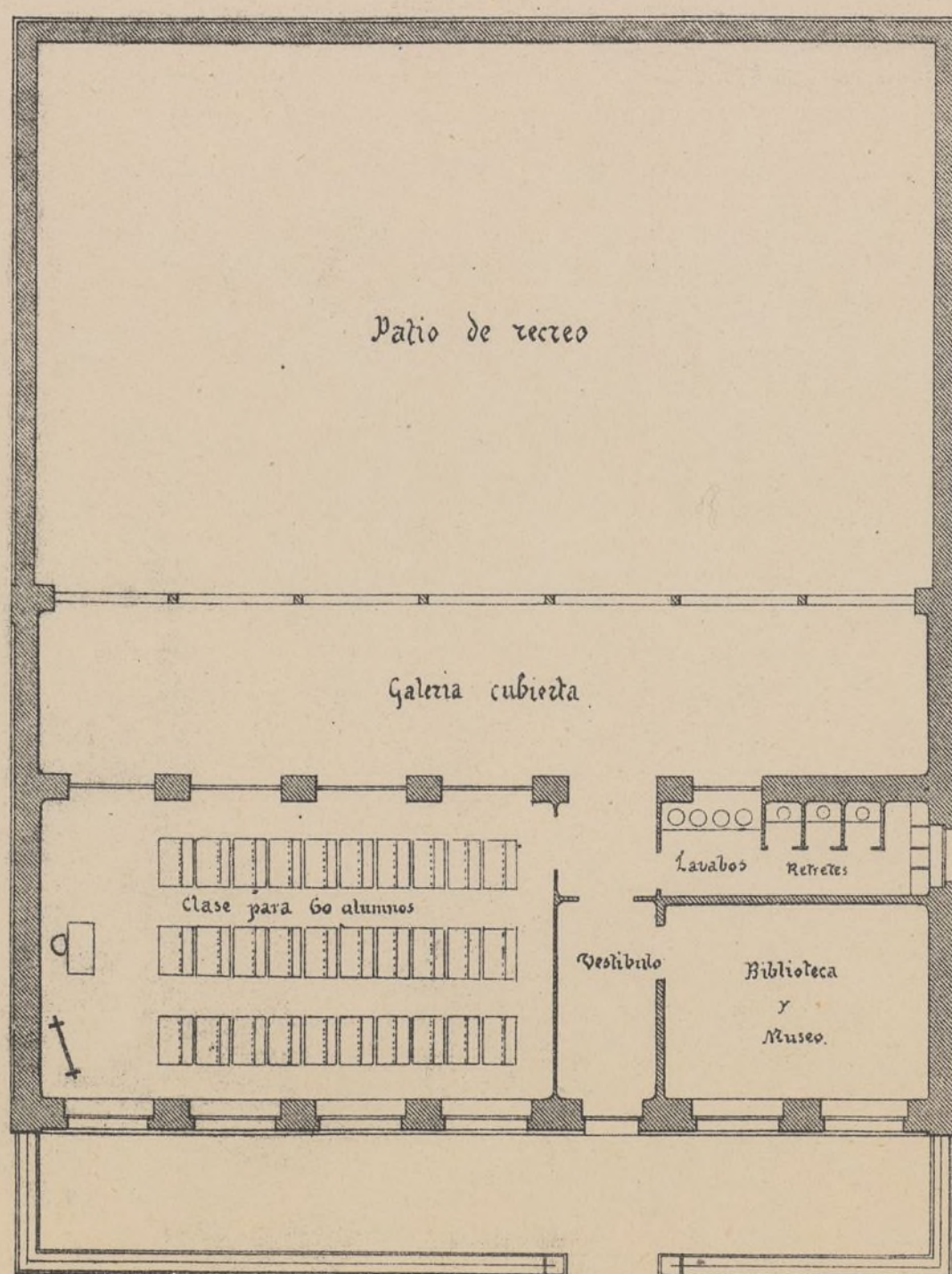
Tipo num. 3.



Fachada principal



Sección



Planta única

Escala 0,005 por metro

Presupuesto medio de coste 15000 pesetas.

El Arquitecto Jefe del Negociado.

*Fern. Docum. J. S. Ruiz*

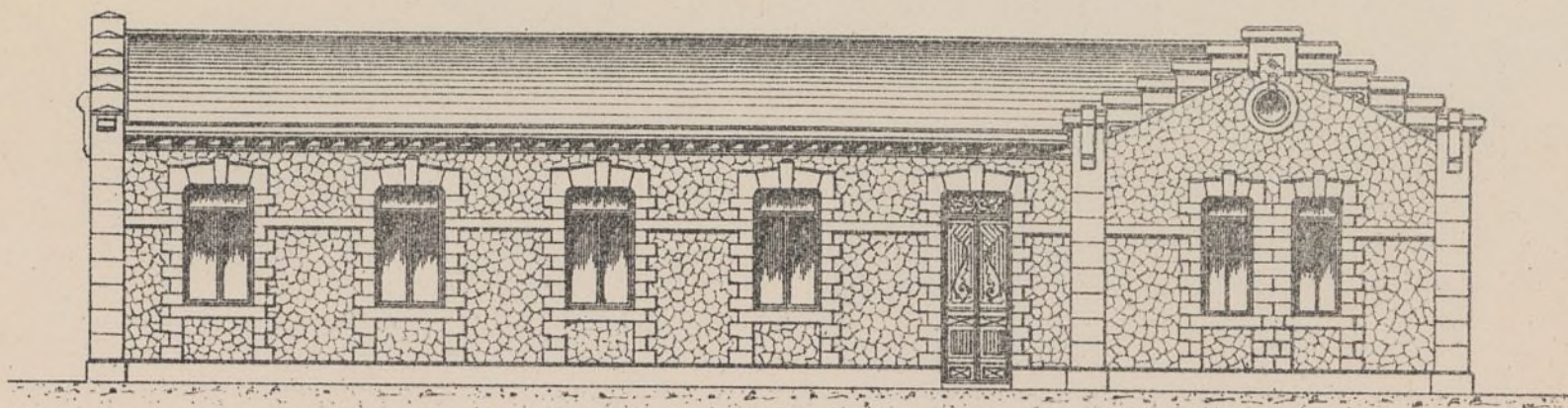
1 2 3 4 5 6 7 8 9 10 metros



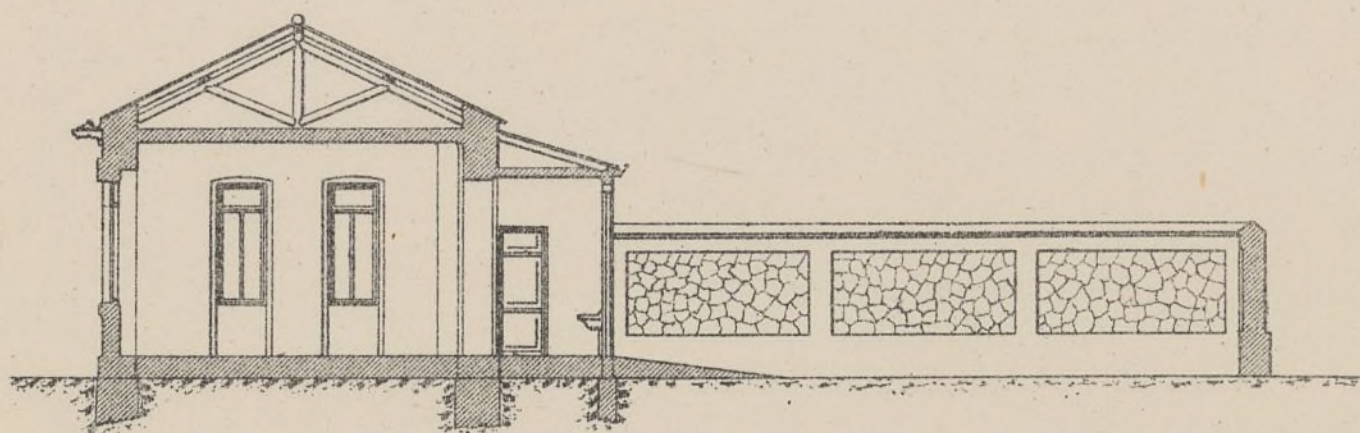
Tipo núm. 4.

# ESCUELA

para 60 alumnos

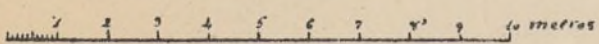


Fachada principal



Sección

Escala 0,005 por metro.



El Arquitecto Jefe del Negociado

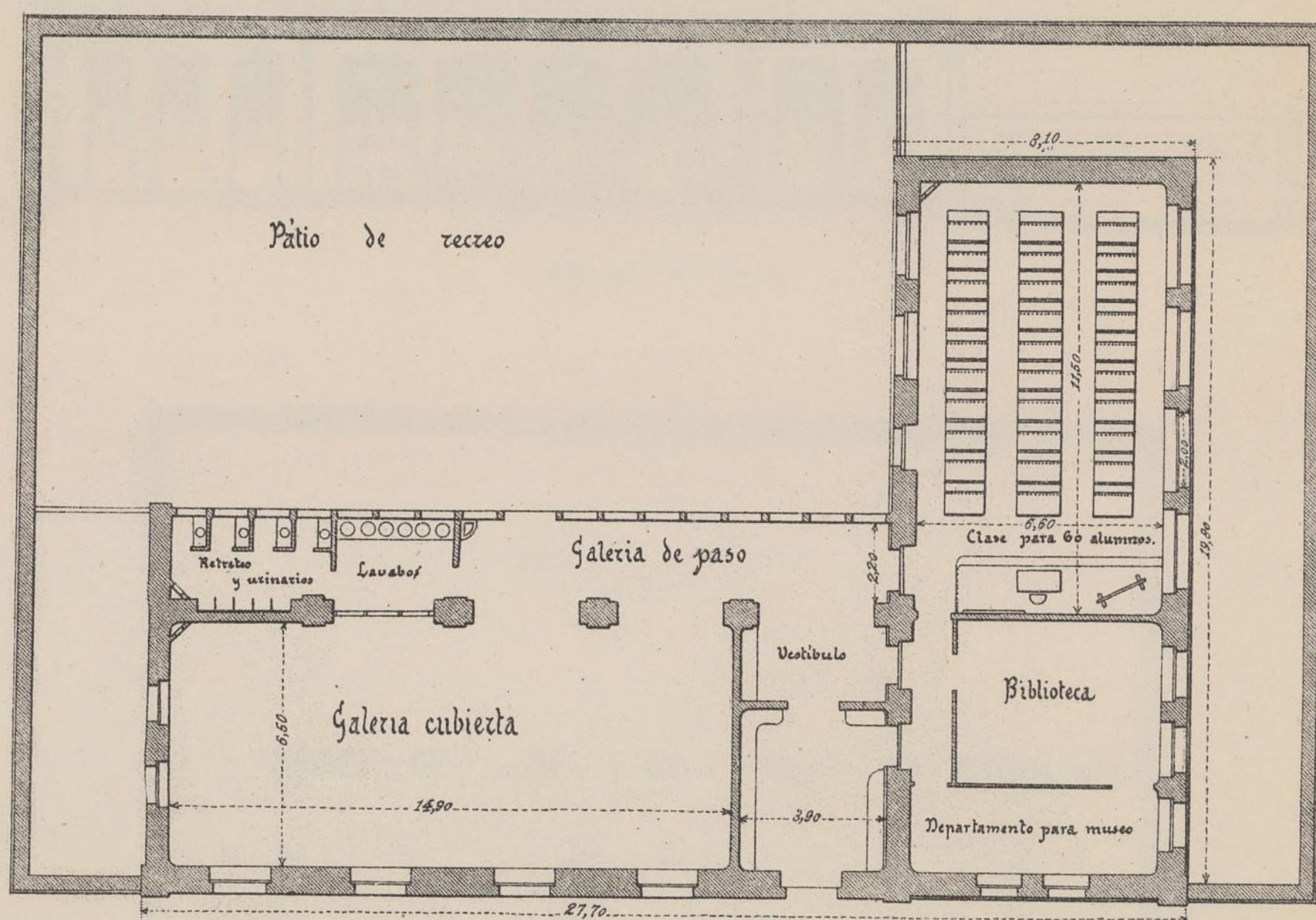
*Don Domingo de la*



Tipo num 4.

## ESCUELA

para 60 alumnos



### Planta única

Presupuesto medio de coste; 22.100 pesetas.

Arquitecto Jefe del Negociado  
Domingo de Soto

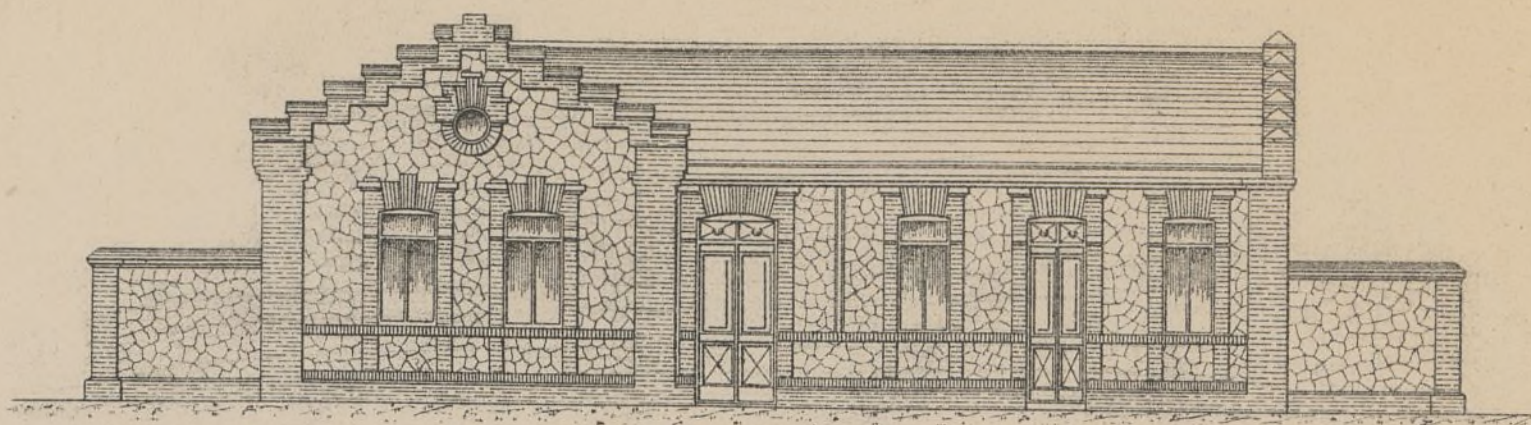
Escala 0,005 por metro.  
1 2 3 4 5 6 7 8 9 10 metros

El Arquitecto Jefe del Negociado  
Domingo de Soto

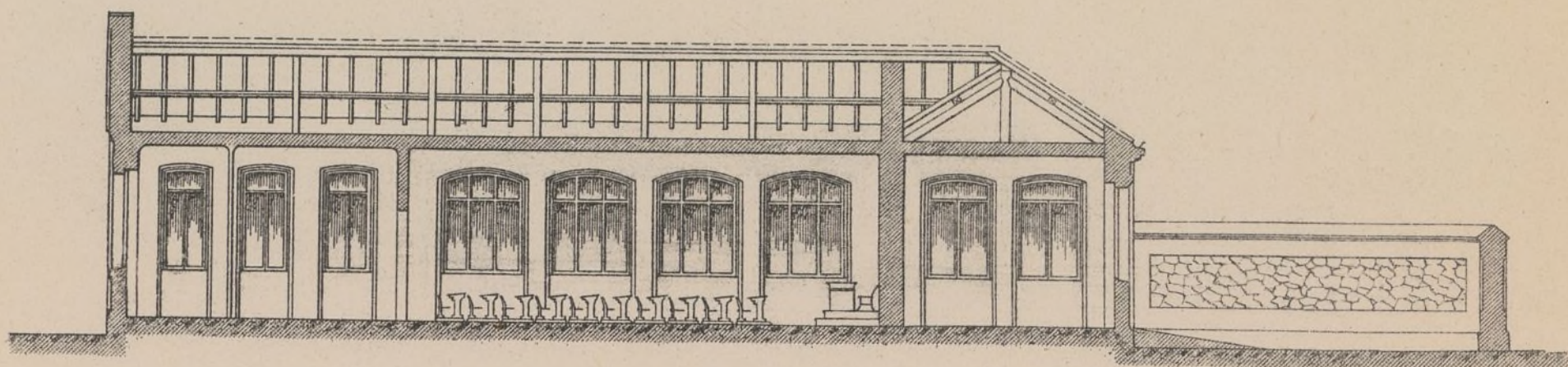


# ESCUELA

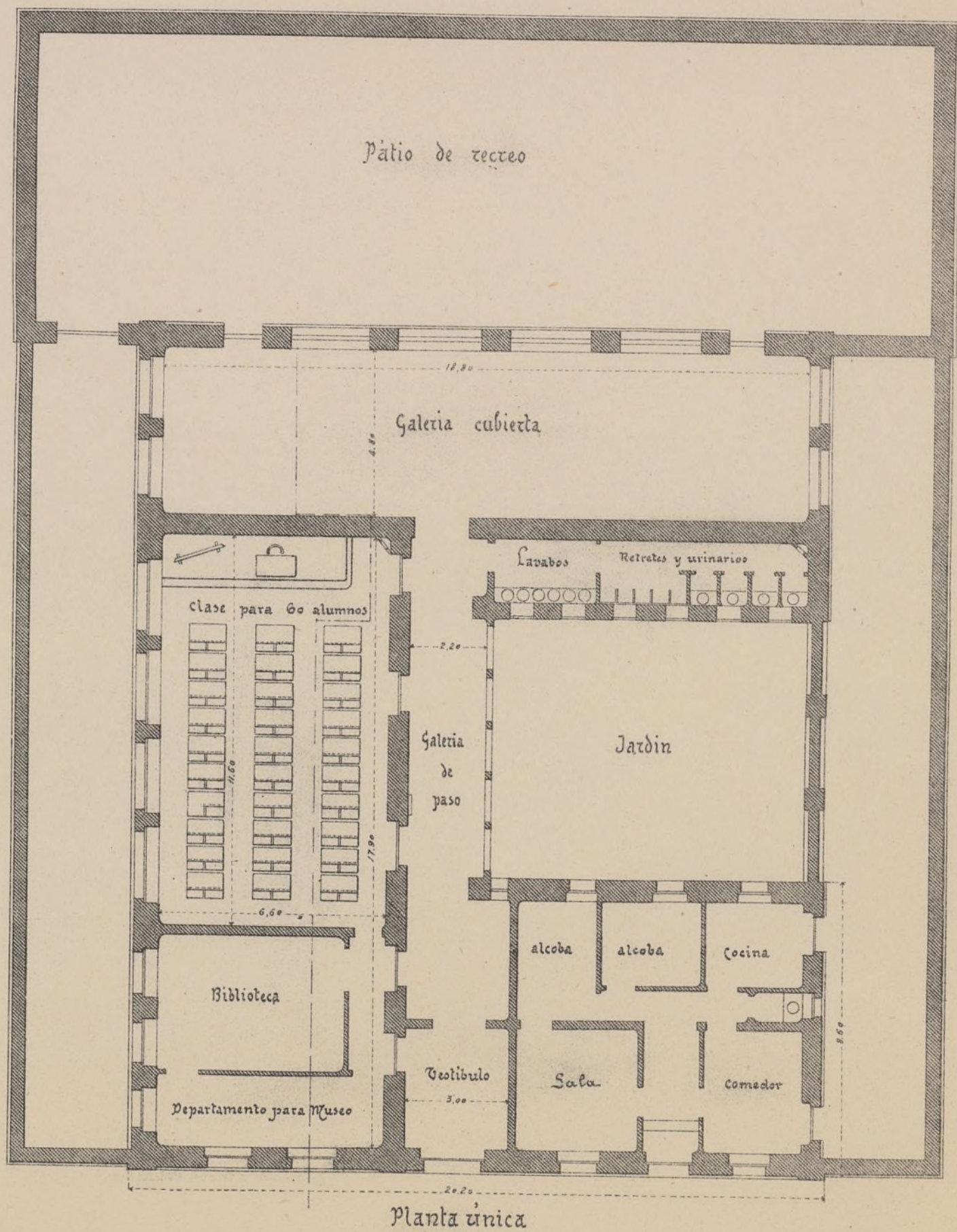
para 60 alumnos  
y  
casa de conserge.  
Tipo num. 5.



Fachada principal



Sección por la línea A. B.



Planta única

Escala 0,005 por metro.

Presupuesto medio de coste  
23.600 pñs.

El Arquitecto Jefe del Negociado.

*Fern. Rocca*

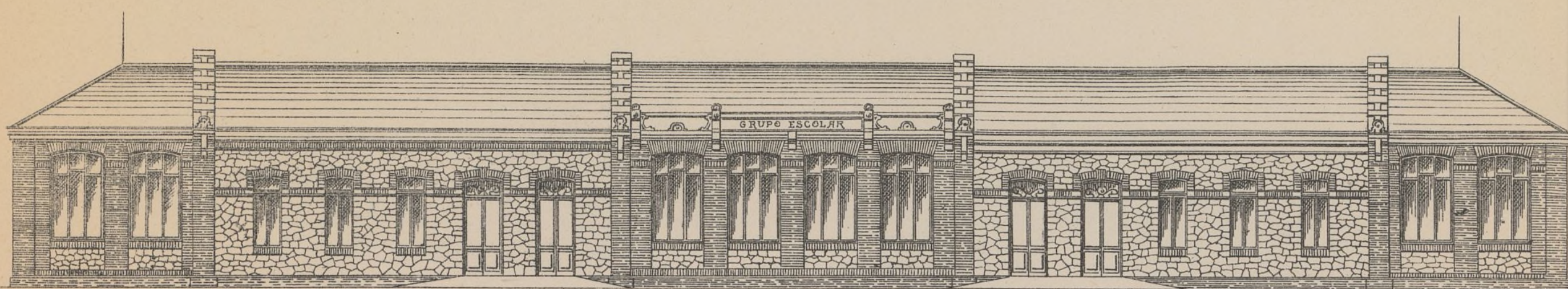
1 2 3 4 5 6 7 8 9 10 metros



Tipo num. 6.

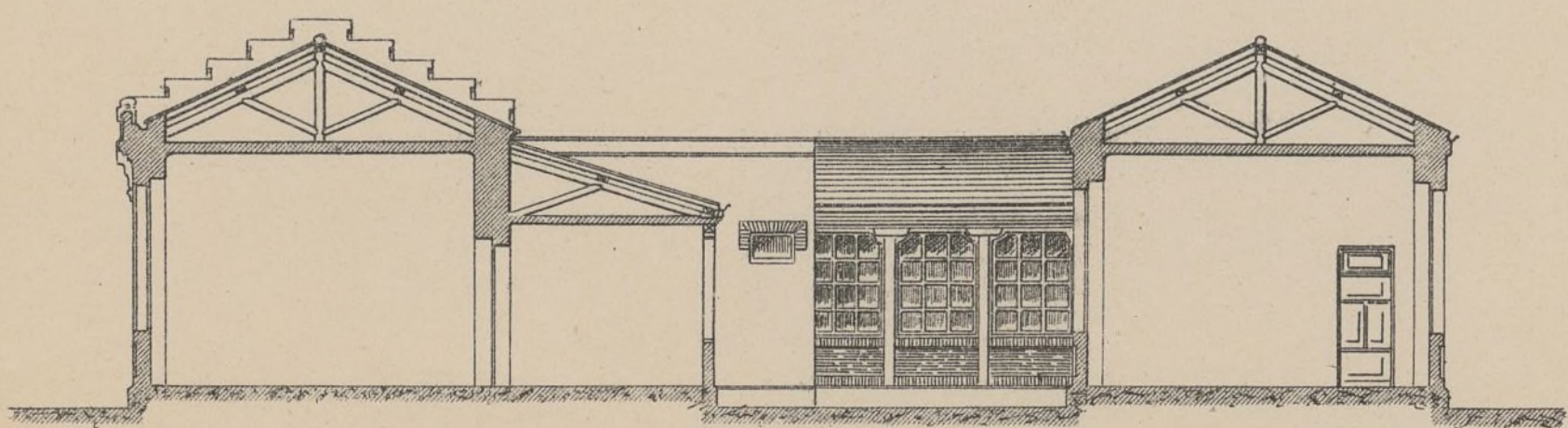
## GRUPO ESCOLAR

para 60 varones 60 alumnos y 60 alumnas  
de 1ª enseñanza



Escala 0,005 por metro.

Sección principal



Escala 0,005 por metro

Sección

1 2 3 4 5 6 7 8 9 10 metros

El Arquitecto Jefe del Negociado.

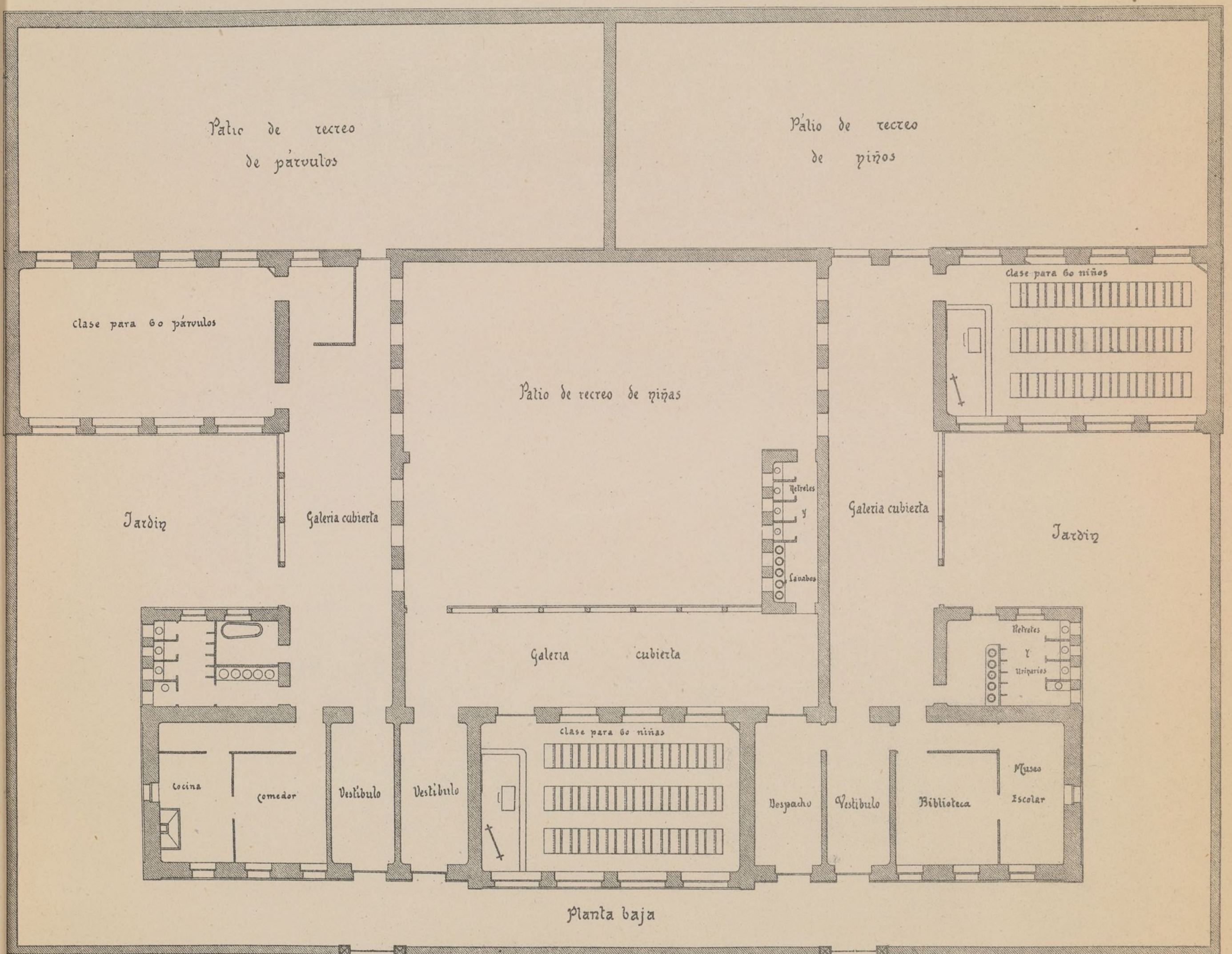
*Juan Domingo y L. Nieto*



Tipo núm. 6.

## GRUPO ESCOLAR

para 60 párvulos 60 alumnos y 60 alumnas  
de 1ª enseñanza



Escala 0,005 por metro.

Presupuesto medio de coste. 48.300 pesetas.

El Arquitecto Jefe del Negociado.

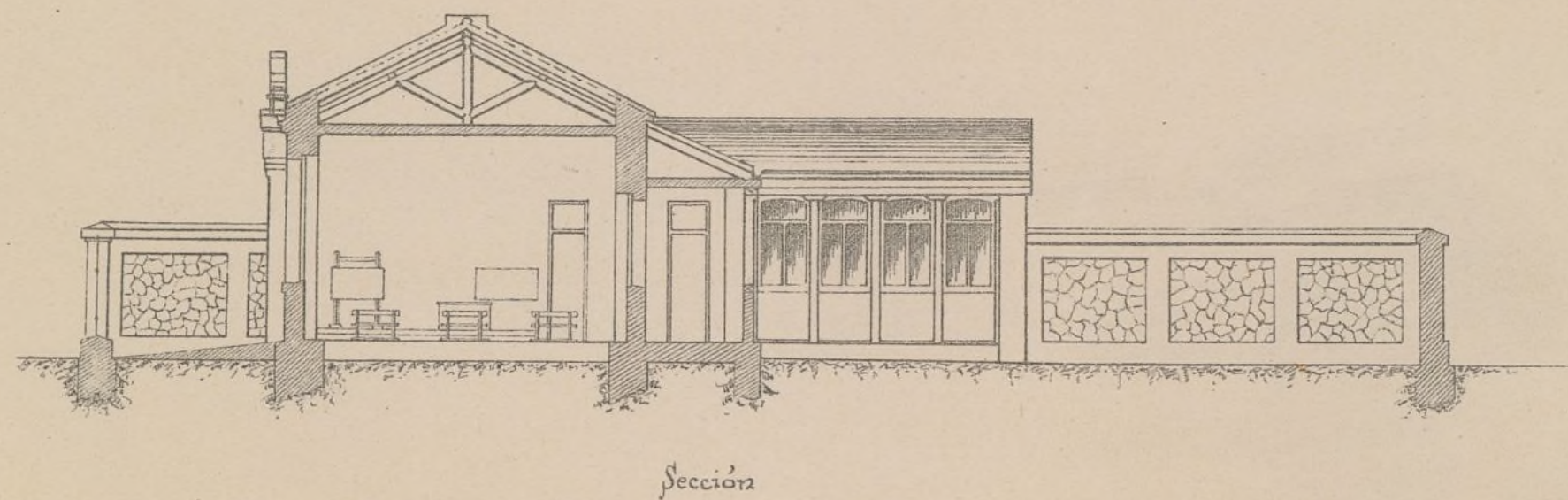
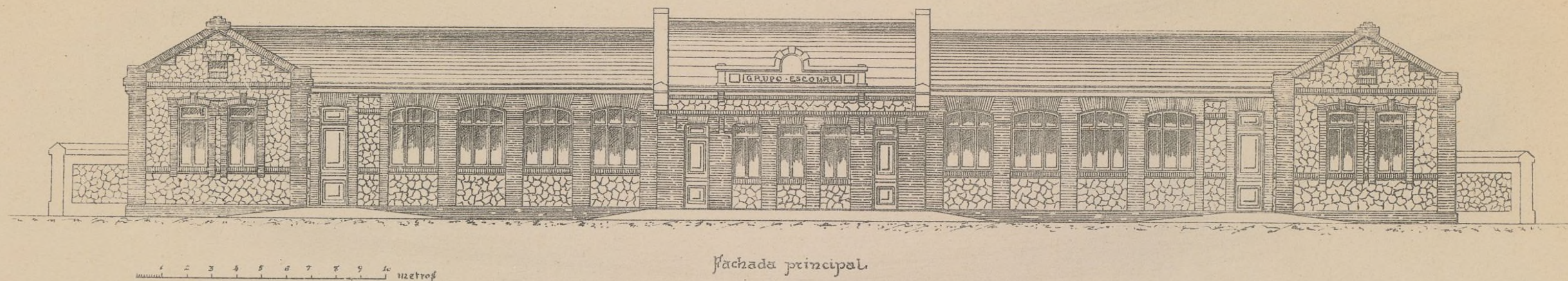
*Juan Domingo de Paredes*



Tipo num. 7.

# GRUPO ESCOLAR

para 60 alumnos y 60 alumnas.



Escala 0,005 por metro  
1 2 3 4 5 6 7 8 9 10 metros.

El Arquitecto. Jefe del Negociado  
*Fernando Domínguez y La Peña*

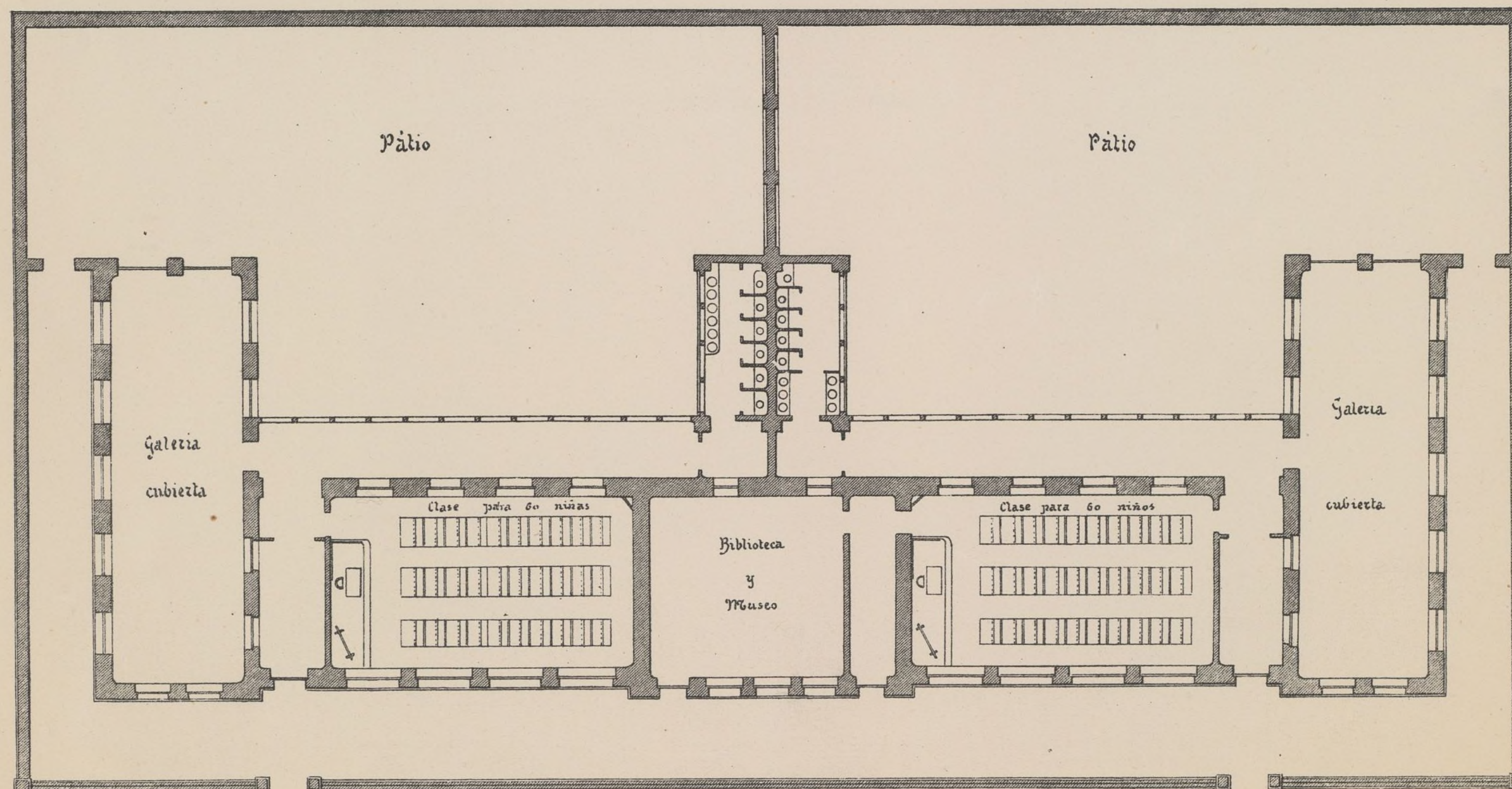
## Ayuntamiento de Madrid



Tipo num. 7.

## GRUPO ESCOLAR

para 60 alumnos y 60 alumnas



Planta baja

Presupuesto medio de coste 32,000 pesetas.

Escala 0,005 por metro

0 1 2 3 4 5 6 7 8 9 metros.

El Arquitecto. Jefe del Negociado

*Fernando de Soto*

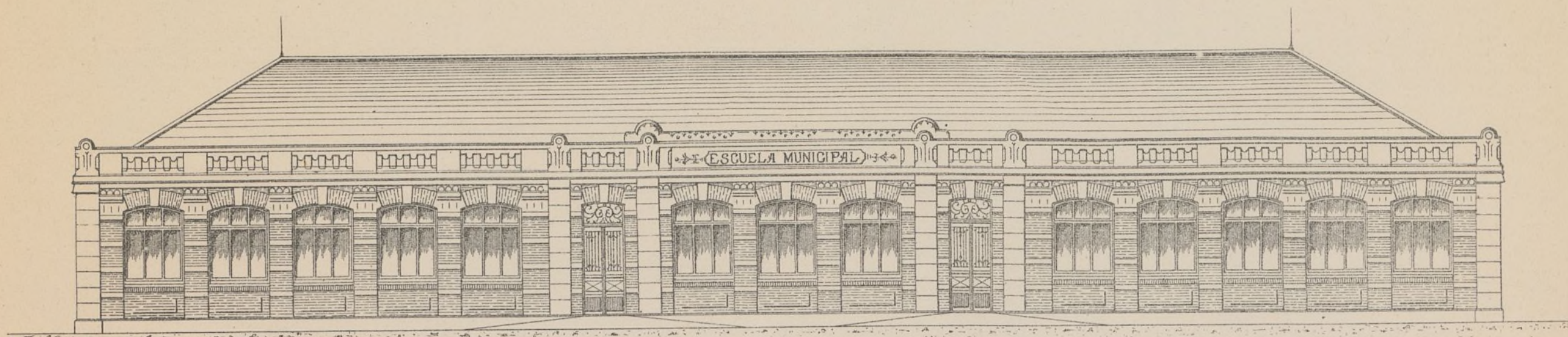
Ayuntamiento de Madrid



Tipo num. 8.

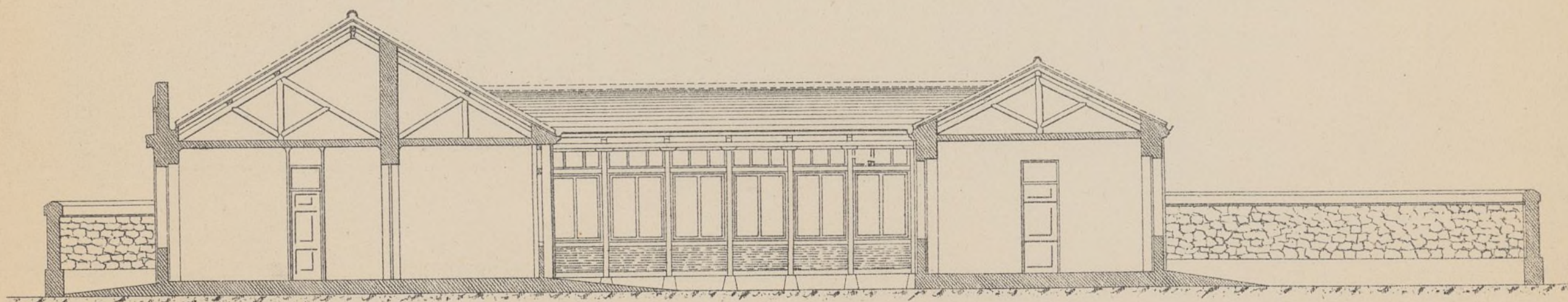
## ESCUELA GRADUADA

para 60 parvulos y 84 alumnos de 1.<sup>a</sup> enseñanza



Escala 0,005 por metro.

Fachada principal



Escala 0,005 por metro.

unidad 1 2 3 4 5 6 7 8 9 10 metros

Sección

El Arquitecto Jefe del Negociado.

*Manuel de los Angeles de la Haza*

Escala

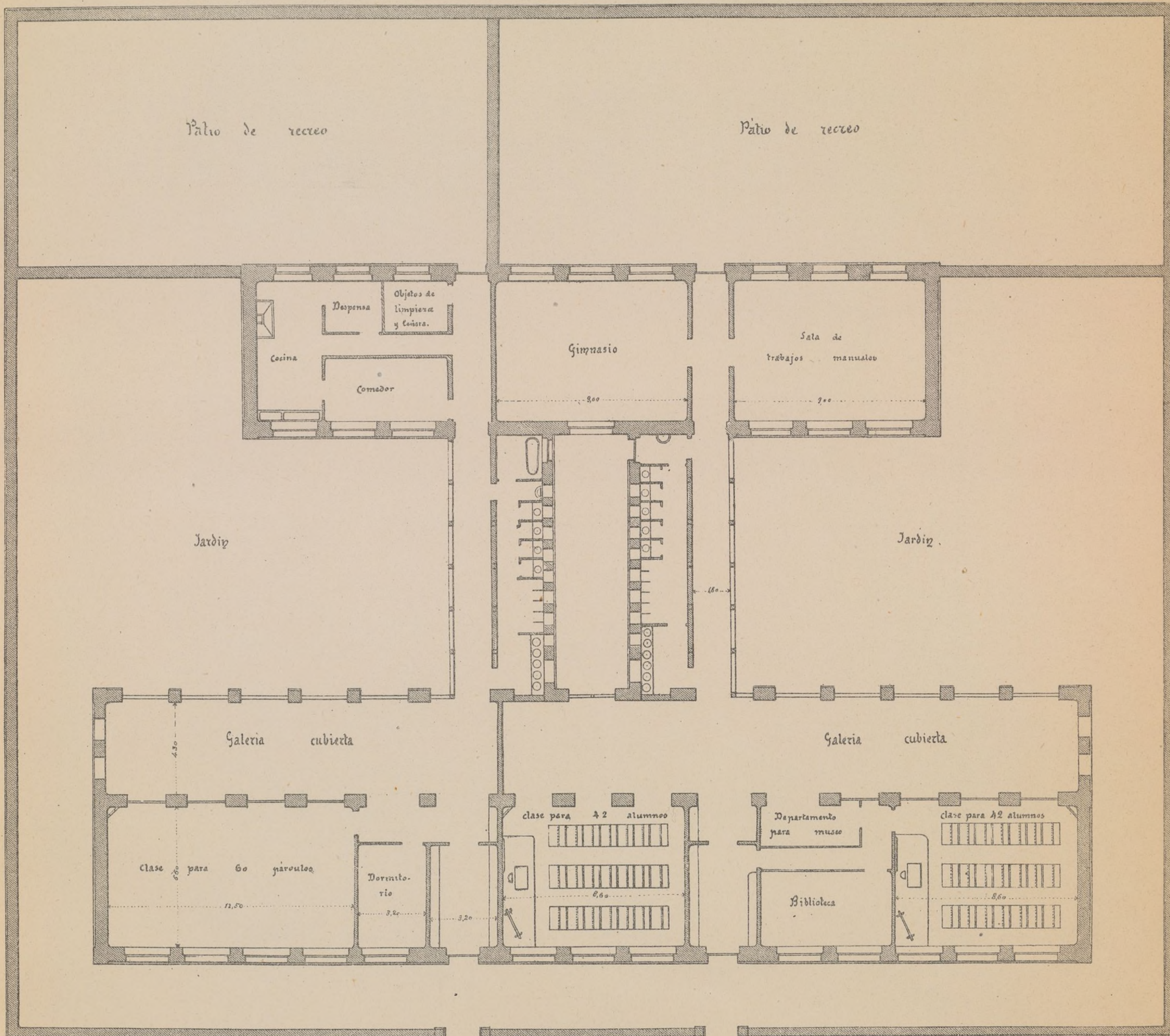


Tipo num. 8.

# ESCUELA GRADUADA

para 60 varones y 84 alumnos de 1ª enseñanza

Presupuesto medio de coste 72.500 pesetas.



Escala 0,005 por metro

1 2 3 4 5 6 7 8 9 10 11 12 13 14 15 16 17 18 19 20 21 22 23 24 25 26 27 28 29 30 31 32 33 34 35 36 37 38 39 40 41 42 43 44 45 46 47 48 49 50 51 52 53 54 55 56 57 58 59 60 61 62 63 64 65 66 67 68 69 70 71 72 73 74 75 76 77 78 79 80 81 82 83 84 85 86 87 88 89 90 91 92 93 94 95 96 97 98 99 100

Planta única

El Arquitecto Jefe del Negociado.

*Manuel Sáenz de Sotomayor*



Tipo num. 9.

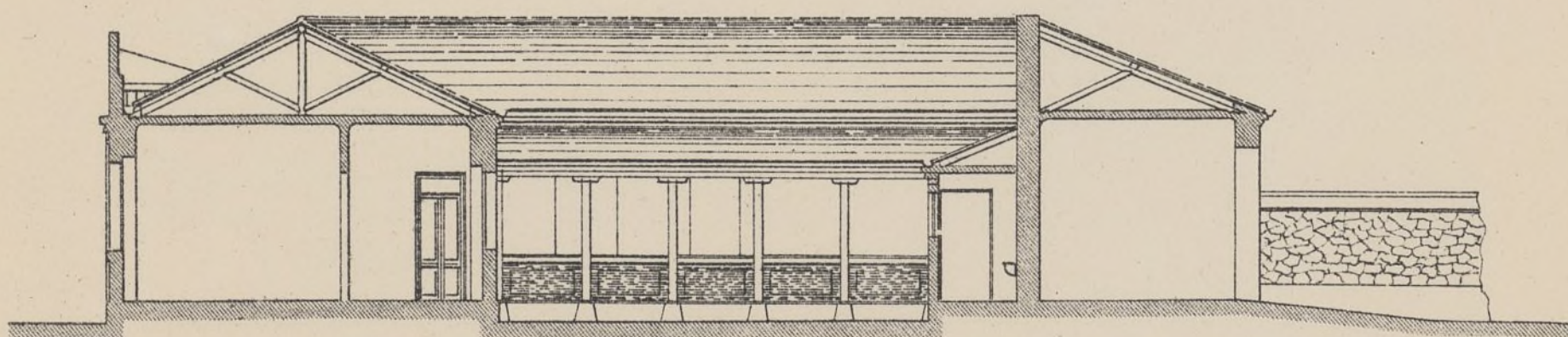
# ESCUELA GRADUADA

capaz de 126 alumnos



Escala 0,005 por metro.

Fachada principal



Escala 0,005 por metro.

Sección

0 1 2 3 4 5 6 7 8 9 10 metros

El arquitecto José del Riego y de la...

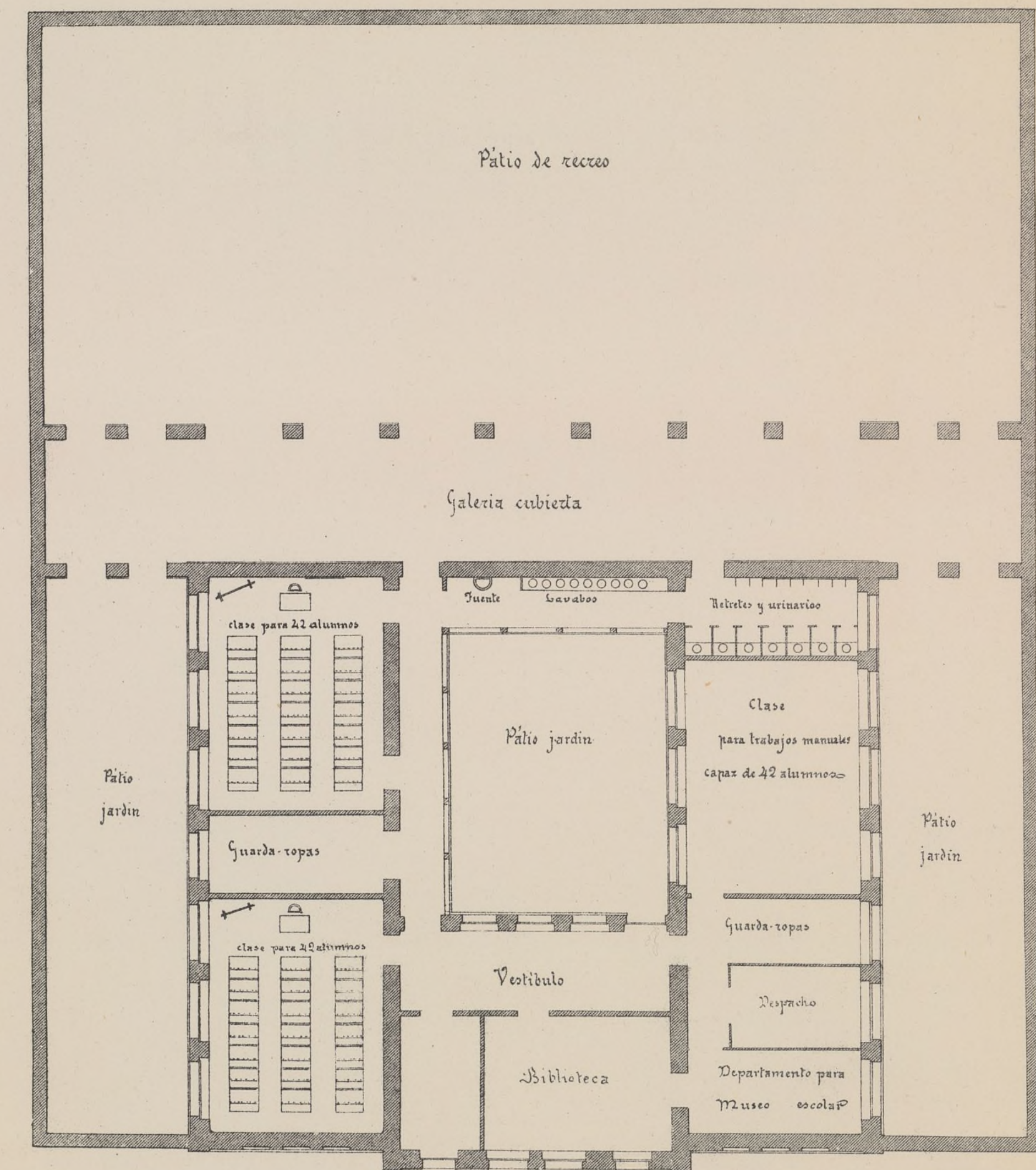
*José del Riego y de la...*



Tipo num. 9.

## ESCUELA GRADUADA

Capaz de 126 alumnos



Escala 0,005 por metro

Planta única

El arquitecto Jefe del Negocio do.

*José Guzmán*

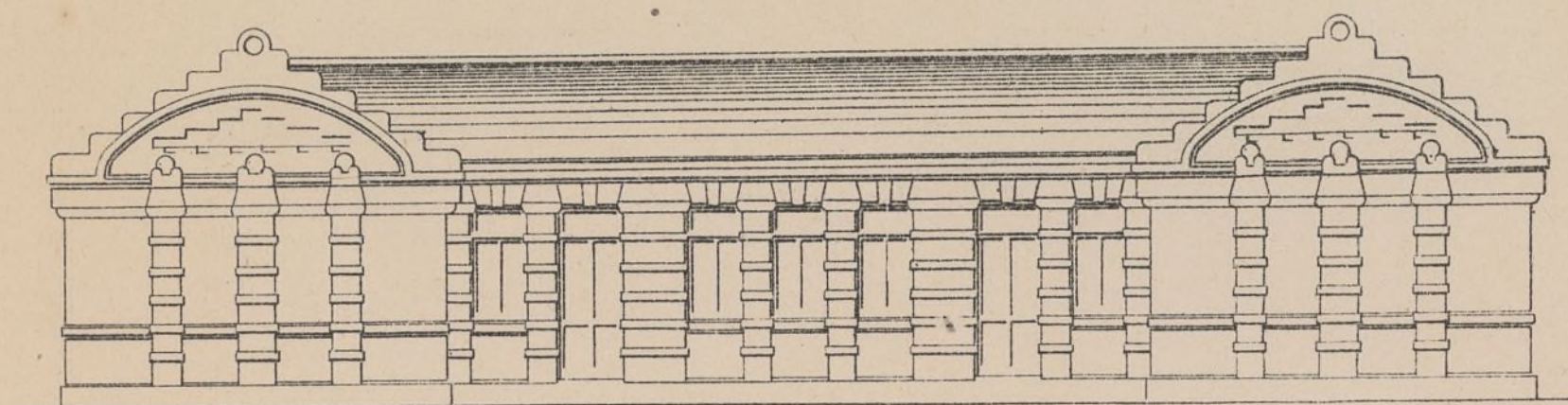
Presupuesto medio de coste 46.600 pesetas.



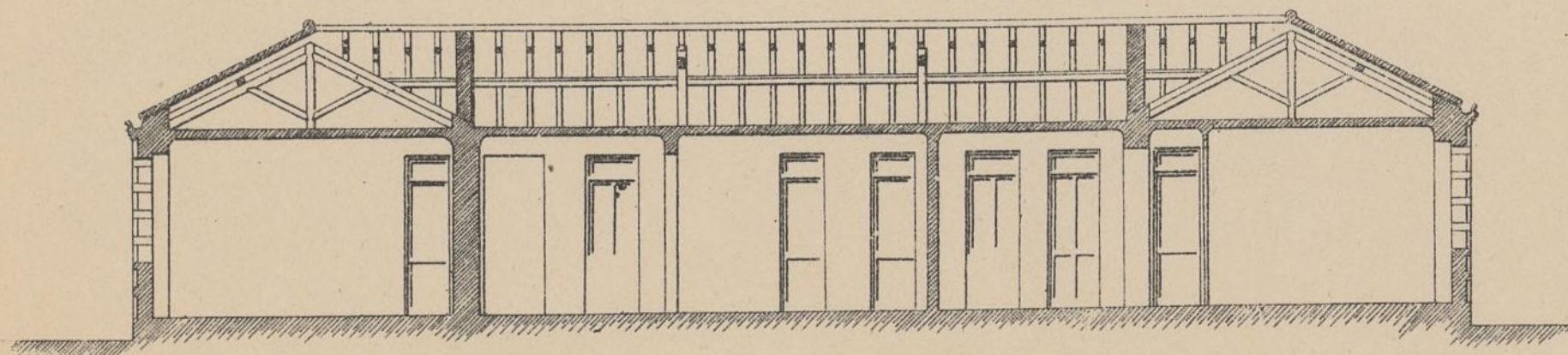
Tipo núm. 10.

## GRUPO ESCOLAR

para 60 alumnos y 60 alumnas



Fachada principal



Sección

Escala 0,005 por metro

1 2 3 4 5 6 7 8 9 10 metros.

El Arquitecto Jefe del Negociado.

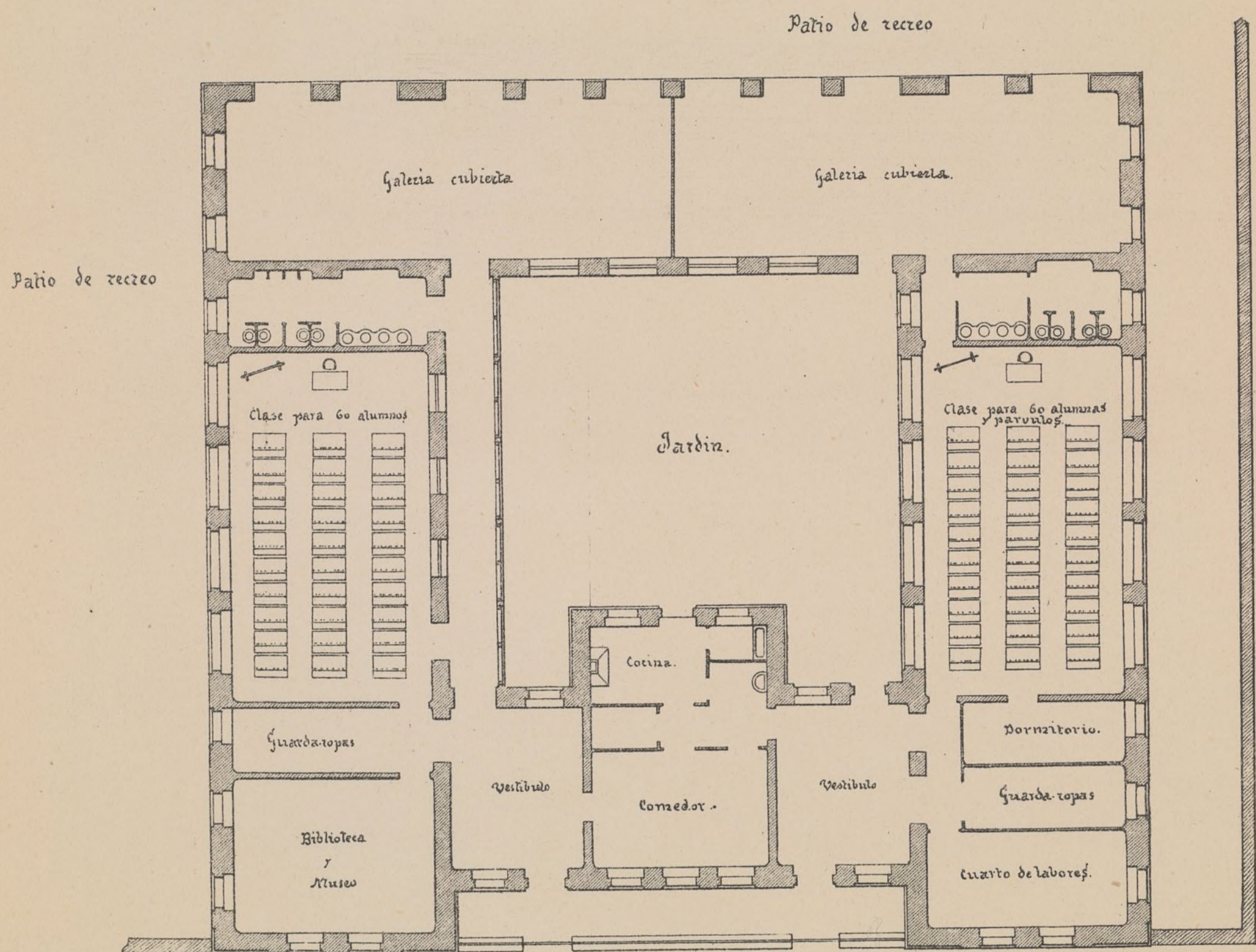
*Fernando de S. S. S.*



Tipo núm. 10.

## GRUPO ESCOLAR

para 60 alumnos y 60 alumnas



Planta única.

Presupuesto medio de coste 26000 pesetas.

Escala 0,005 por metro

1 2 3 4 5 6 7 8 9 10 metros.

El Arquitecto Jefe del Negociado.

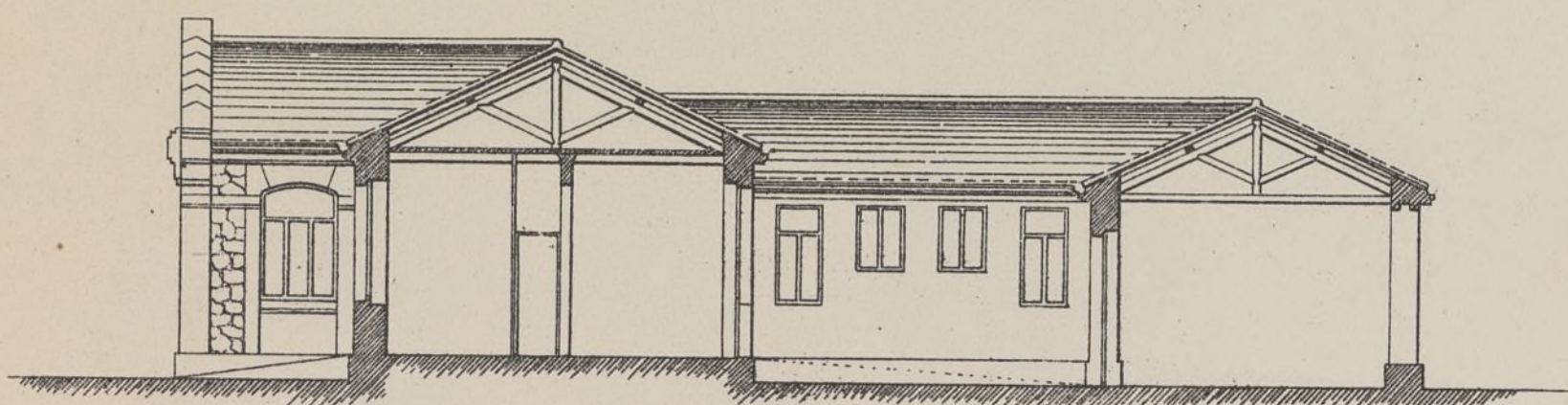
Fernando de Soto



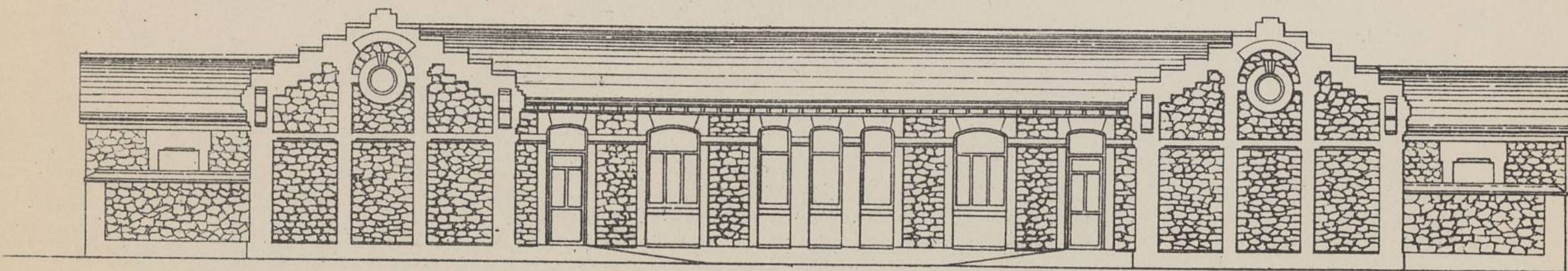
Tipo núm. 11.

## ESCUELA GRADUADA

para 84 alumnos y 84 alumnas



Sección.



Fachada principal.

Escala 0,005 por metro.  
1 2 3 4 5 6 7 8 9 10 metros.

El Arquitecto Jefe del Negociado.

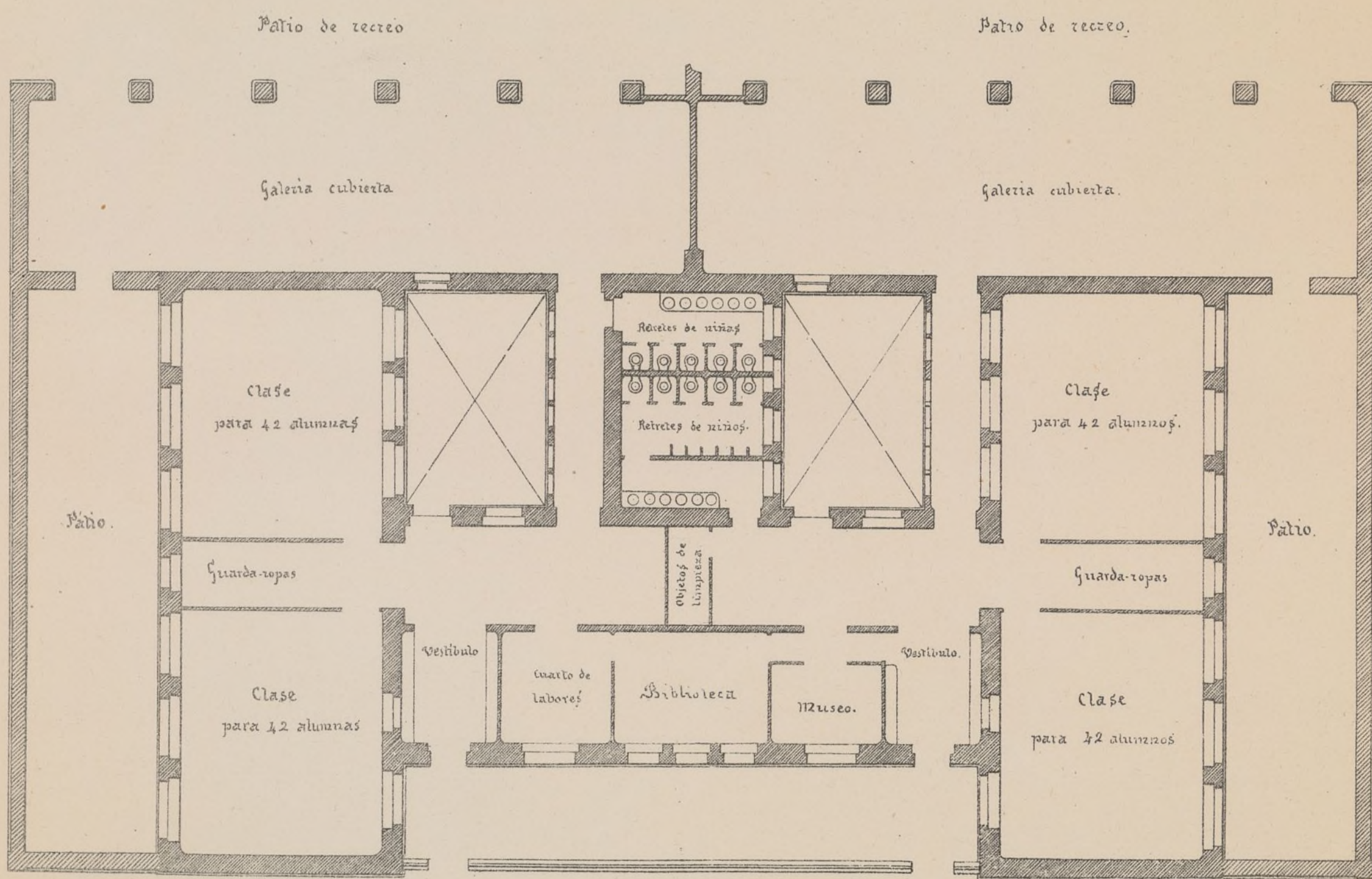
*Don Francisco de Paula*



Tipo núm. 11.

# ESCUELA GRADUADA

para 84 alumnos y 84 alumnas



Escala 0,005 por metro.

1 2 3 4 5 6 7 8 9 10 metros.

Planta única

Presupuesto medio de coste 55000 pesetas.

El Arquitecto Jefe del Negociado.

*Manuel de la Hoz*

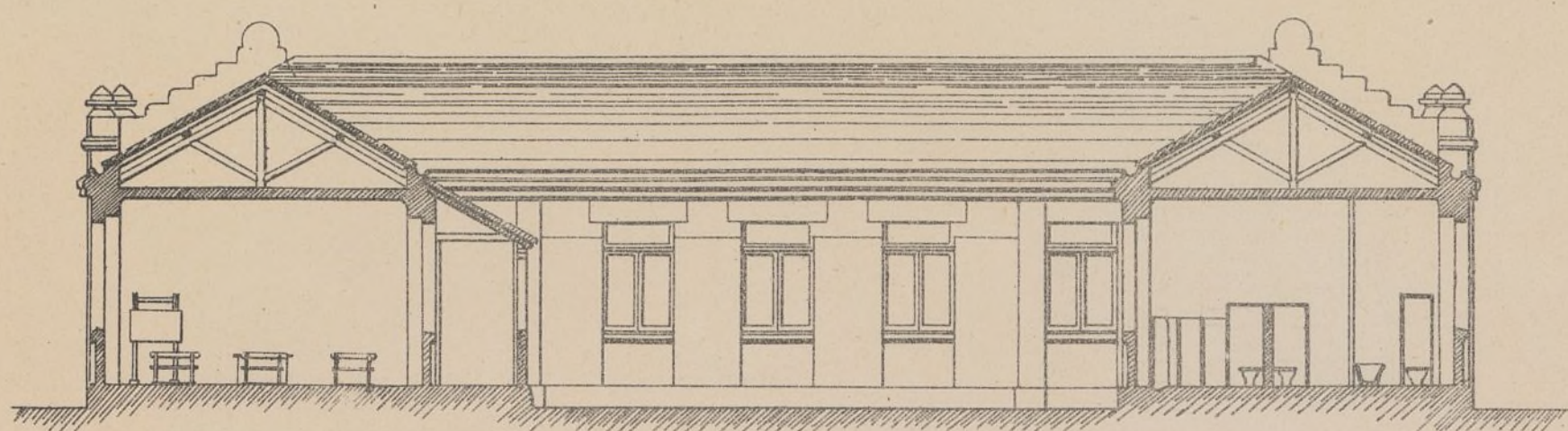


Tipo núm. 12.

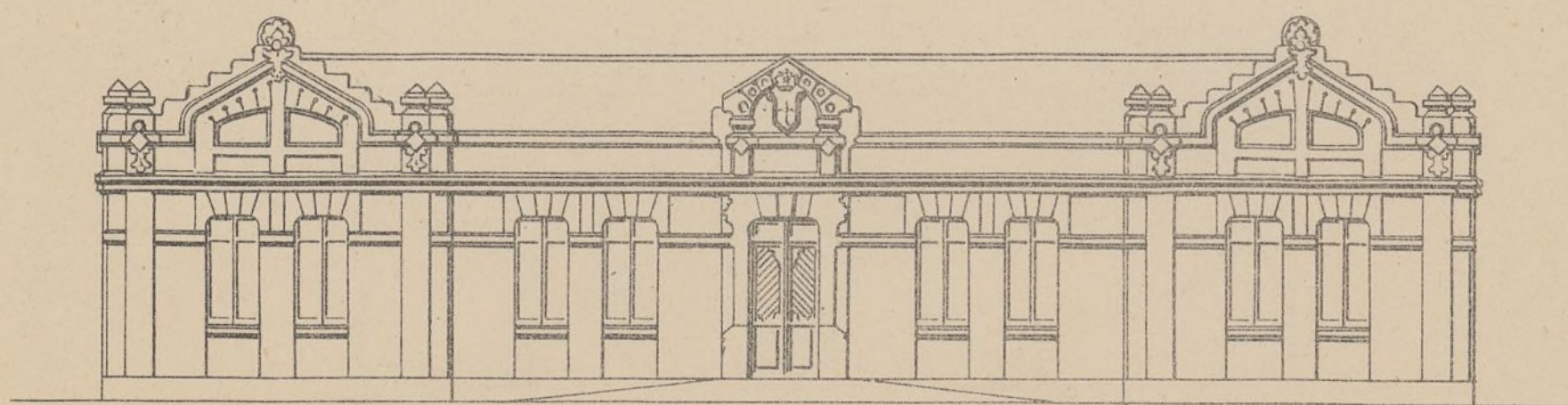
# ESCUELA

Graduada

para 126 alumnos.



Sección



Fachada principal.

Escala 0,005 por metro.

1 2 3 4 5 6 7 8 9 10 metros.

El Arquitecto Jefe del Negociado.

*Don Francisco de Paula*

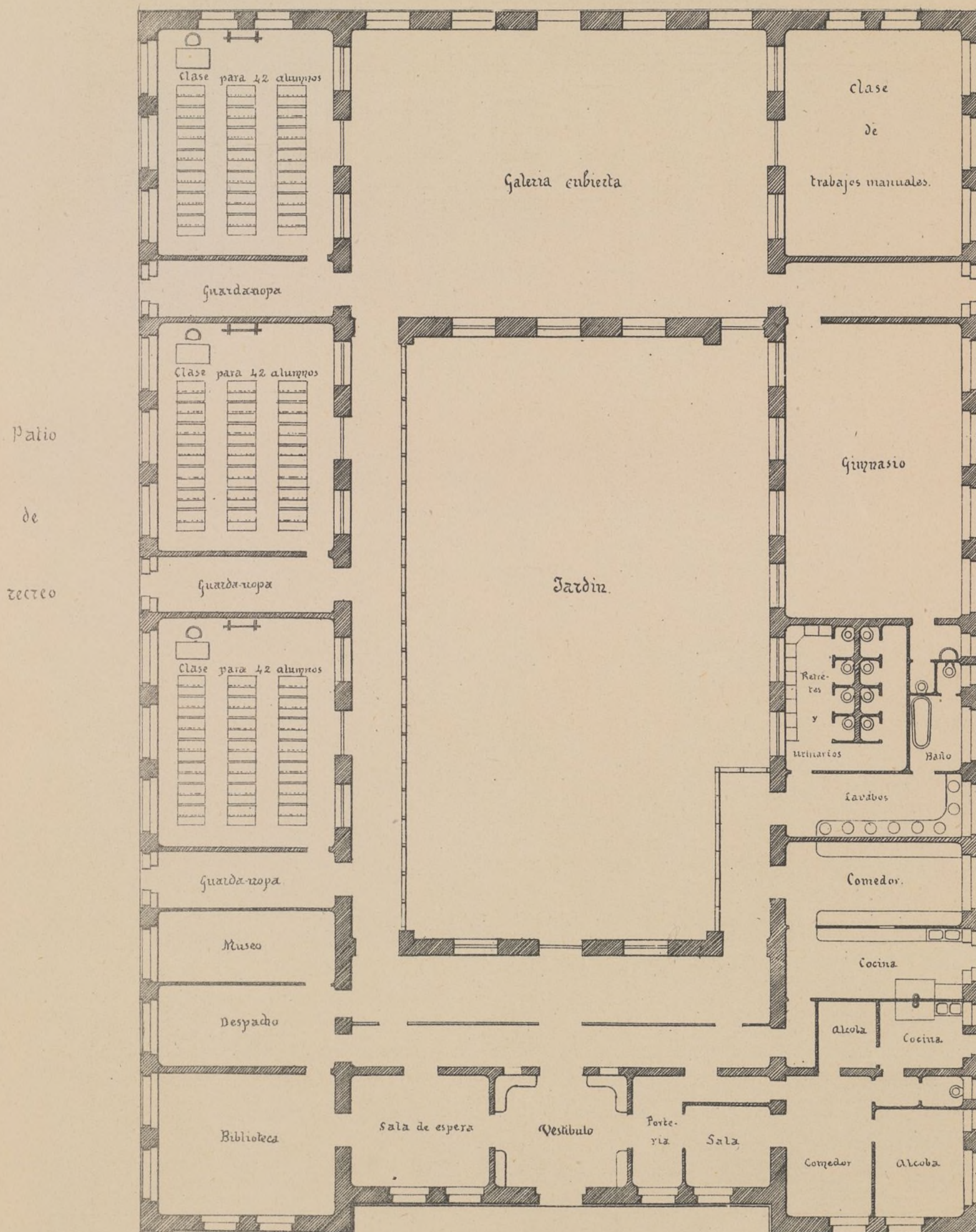


Tipo núm. 12.

# ESCUELA Graduada.

para 126 alumnos.

Presupuesto medio de coste 68800 pesetas.



Escala 0.005 por metro

Planta típica

El Arquitecto Jefe del Negociado.

*Manuel de los Angeles de la Haza*









BIBLIOTECA HISTORICA MUNICIPAL



1200073043

Ayuntamiento de Madrid