

MINISTERIO DE INSTRUCCIÓN PÚBLICA  
Y BELLAS ARTES

Sección de Informaciones, Publicaciones  
y Estadística.

LA ESCUELA DE CERÁMICA  
ARTÍSTICA DE MADRID

EN LA  
EXPOSICIÓN DE SEVILLA

Estado actual de la Enseñanza

\* \* \* \* en España. \* \* \* \*



1929

Ayuntamiento de Madrid



FM/330

LA ESCUELA DE CERÁMICA  
ARTÍSTICA DE MADRID  
EN LA  
EXPOSICIÓN DE SEVILLA



MINISTERIO DE INSTRUCCIÓN PÚBLICA  
Y BELLAS ARTES

Sección de Informaciones, Publicaciones  
y Estadística.

LA ESCUELA DE CERÁMICA  
ARTÍSTICA DE MADRID

EN LA  
EXPOSICIÓN DE SEVILLA



Estado actual de la Enseñanza

\* \* \* \* en España. \* \* \* \*



1929

Ayuntamiento de Madrid

Ayuntamiento de Madrid



R/103.262

## LA ESCUELA DE CERÁMICA DE MADRID

**L**A Escuela de Cerámica Artística de Madrid fué creada en el Ministerio de Instrucción Pública y Bellas Artes el año 1911, siendo su primer Director D. Francisco Alcántara, Profesor, además, de Historia del Arte en la Escuela Central de Artes y Oficios, quien obtuvo luego del Ayuntamiento de Madrid un local en que instalar su Escuela, con modestia obligada por los no muy sobrados recursos que fueron puestos a su disposición.

Después el Estado y el Municipio madrileño han colaborado para auxiliar y vigorizar esta buena obra de cultura.

Planteóse la enseñanza de las Bellas Artes en la nueva Escuela de Cerámica Artística con radicalismo naturalista. Se puso el mayor esmero en escoger los alumnos y alumnas, aun niños, en las clases humildes y entre las más francas vocaciones artísticas; su trabajo fué organizado con preferencia al aire libre, y para proporcionar, desde luego, al sistema, el más am-

plio y natural desarrollo, se crearon los cursos de verano, que se realizan desde el año de su fundación.

La Escuela pinta y modela durante estos cursos de verano, todo cuanto ofrece interés artístico, y aquello que no es susceptible de ser pintado o modelado, se observa y se asimila en sus esencias históricas, tan vivas en nuestro pueblo, en hogares, templos, romerías, escuelas, caminos, posadas y campos.

Así los alumnos han llegado a capacitarse para dominar la forma pictórica y escultóricamente, reuniendo en el Museo de la Escuela una serie de estudios, que son documentos característicos de la vida española en paisajes, monumentos, tipos regionales y costumbres.

A este Museo pertenecen las acuarelas de grandes y pequeñas dimensiones que figuran en la Exposición de Sevilla.

Para lograrlas, la Escuela lleva a los parajes, donde celebra sus cursos de verano, todo su material, caballetes de pintores y escultores, colores, pinceles, recio papel de acuarelas, portaestudios de grandes tamaños, barro para modelar, escayola y todos los utensilios de pintura y escultura.

Los alumnos cultivan allí la pintura y el modelado simultáneamente, y desde su primera y más modesta obra modelada se acostumbra al vaciado, y aun después, cuando es posible montar un horno, ellos mismos verifican las aplicaciones a la cerámica de los estudios que han hecho ante el natural.

Se han celebrado cursos de verano en Arenas de San Pedro (Ávila), en Hoyo de Manzanares (Guadarrama, Madrid), Agreda (Soria), Estella (Pamplona), Candelario (Salamanca), La Alberca (Salamanca), Valle de Ansó (Pirineos, Huesca), Val de San Lorenzo (León), Montehermoso (Cáceres), Sejas de Aliste (Zamora) y Córdoba.

En los cursos de verano y en las clases de la Escuela se mantienen sostenidamente las más severas prácticas en el dibujo del natural. Se estimula sin urgencias la aplicación decorativa de esos estudios directos, se favorece la interpretación planista de las formas, el sentimiento del impresionismo, que conduce a los alumnos a expansiones individuales en busca de esa lírica de la plástica moderna, toda ella fugacidad y arrebató, notas por las que, en definitiva, ha de distinguirse su arte.

Cuántas obras se hallan expuestas en Sevilla son así, en primer lugar, reflejo exacto de la vida, después interpretación decorativa y, por último, realización ceramística del mismo que formó los datos del natural.

En el pabellón del Ayuntamiento de Madrid figura también una instalación ceramística ampliada por una de encaje y otra de talla de la especialidad de la Escuela Municipal. Ambas instalaciones, la del Estado y la del Municipio, son obra de los mismos alumnos, de las mismas prácticas artísticas y del mismo ideal estético. Debe tenerse presente que la Escuela de Cerámica

Artística ha tenido un decidido empeño en fundar su estética y su arte sobre los firmes cimientos de la vida tradicional española, matizando fuertemente sus ideales estéticos y artísticos del sentimiento de la tierra, de nuestra historia y de nuestra nacionalidad, con el fin de lograr que la cerámica y las obras de artes decorativas sean de carácter español y madrileño, pues bien puede conceptuarse a Madrid como sede de un arte genuinamente nacional, ya que cuenta con inspiradores tan altos en los tiempos modernos como Velázquez y Goya.

## LOS ALUMNOS

Puede afirmarse que la mayor dificultad al organizar la Escuela consistió en reunir un grupo de alumnos de indudables aptitudes artísticas, para obtener en el menor tiempo posible, tanto moral como estéticamente, los fines perseguidos. Se encontró entre los que se ofrecieron y los que se supo buscar en las Escuelas de instrucción primaria, donde siempre abundan alumnos y alumnas que muestran sus aptitudes artísticas haciendo muñecos instintivamente, y estableciendo una disciplina fundada en el entusiasmo y la cordialidad y camaradería entre maestros y discípulos; así se constituyó pronto una masa de trabajadores artistas, cándidamente sumisos a la propia disciplina que les inspira su temperamento. Muchos al llegar a los ca-

torce o quince años tuvieron que abandonar la Escuela en busca de jornal, pero las becas del Estado y del Municipio, que llegan hoy a 44, han consentido, durante el último lustro, la permanencia en la Escuela de los más aptos, que constituyen en la masa de 120 alumnos un vigoroso núcleo impulsor hacia los grandes destinos de la Escuela.

Subvencionado por el Ayuntamiento desde el año 1920, el curso de verano, han podido formar parte de él entre 36 a 40 alumnos, y ello ha vigorizado extraordinariamente este núcleo de los más aptos.

## EXPOSICIONES

La Escuela se dió a conocer al público por medio de dos Exposiciones, costeadas por los Sres. D. Nicolás María de Urgoiti y D. Serapio Huici. Fué bien acogida por el público, que ha ido alabando sus productos y adquiriéndolos a medida que perfeccionaba sus labores ceramísticas, que consisten en pintura sobre azulejos de tipos y costumbres nacionales, arquitecturas, paisajes, esculturas, retratos, figuras de animales, jarrones y tibores de todos los tamaños y estilos, que han ido apareciendo en las Exposiciones anuales.

Por disposición del señor Presidente del Consejo de Ministros, General D. Miguel Primo de Rivera, acudió a la Exposición de Filadelfia.

Por disposición del señor Conde de las Infantas,

Director general de Bellas Artes, acudió a la de Monza. En ambas obtuvo grandes recompensas.

Con igual éxito ha acudido a la Exposición de Artes Industriales de Bilbao.

En este nuevo Certamen de Sevilla, al cual la Escuela acude con el entusiasmo que enardece la protección debida al Gobierno de S. M. y al Municipio madrileño, espera el juicio público con temor de no haber acertado artísticamente, pero segura de acreditar el esfuerzo y el trabajo constante de sus alumnos.

---

LA ESCUELA DE CERÁMICA  
ARTÍSTICA DE MADRID  
EN LA  
EXPOSICIÓN DE SEVILLA  

---

INFORMACIÓN GRÁFICA

Ayuntamiento de Madrid



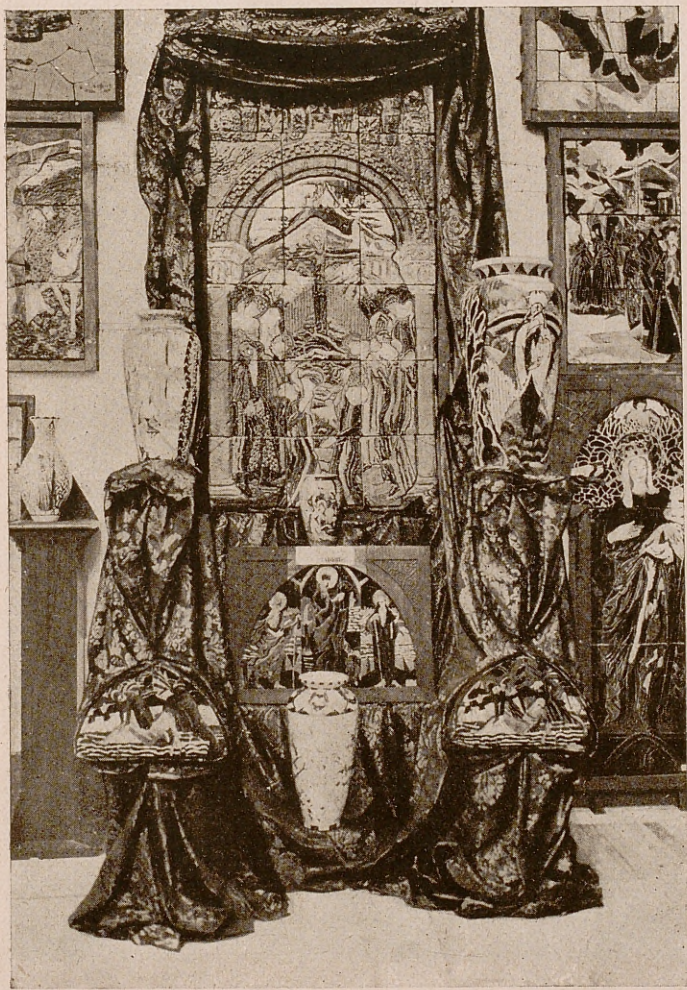




Vista del frente de la instalación de la Exposición de Sevilla.

Ayuntamiento de Madrid





Retablo en placas de gres.

Ayuntamiento de Madrid





Detalle del Retablo.





Placa de asunto religioso en gres.

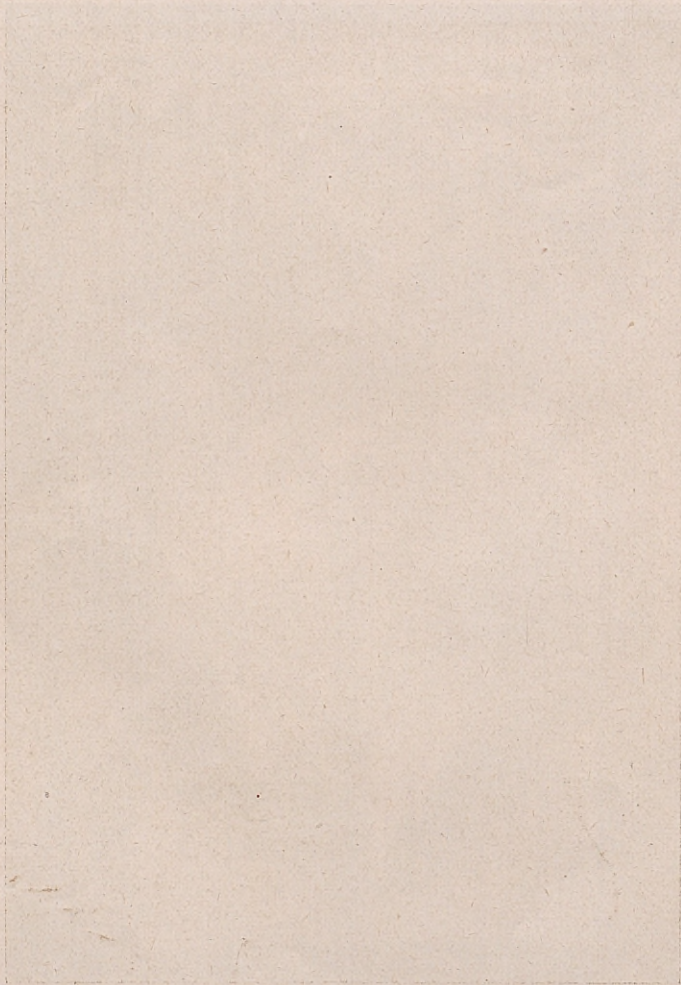
Ayuntamiento de Madrid





Esmalte en ladrillos (aplicación mural).

Ayuntamiento de Madrid



(Faint, illegible text, possibly a signature or stamp)



Bajorrelieve de porcelana (Salmantinos).

Ayuntamiento de Madrid





Placas de gres con incrustación de hierro esmaltado.





Ladrillos esmaltados, Ansó (Huesca).

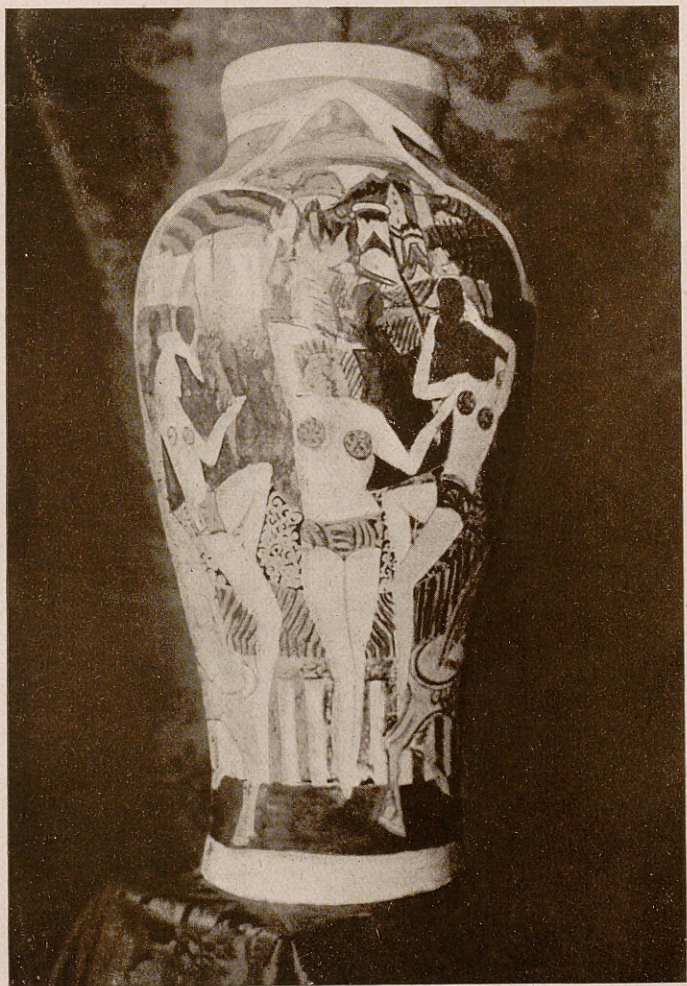




Jarrón bajorrelieve.

Ayuntamiento de Madrid





Jarrón moderno.

Ayuntamiento de Madrid





Jarrón bajorrelieve (técnica original).





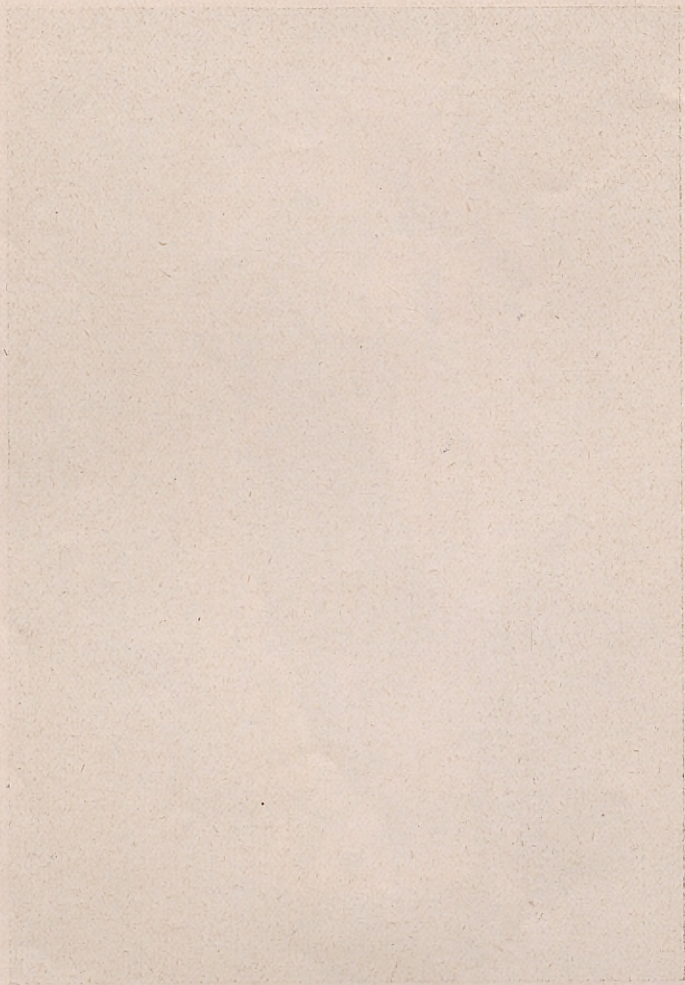
Tibor en óxidos.

Ayuntamiento de Madrid





Jarrón tipos españoles (aplicaciones de oro).



Ayuntamiento de Madrid



Jarrón tipos zamoranos (aplicaciones de oro).





Tibor tallado con fondo en oro.





Grupos de porcelanas (óxidos).

Ayuntamiento de Madrid





Grupo de porcelanas.

Ayuntamiento de Madrid



TIPOGRAFIA ARTISTICA  
CERVANTES, 28.-MADRID

Ayuntamiento de Madrid

Ayuntamiento de Madrid



TIPOGRAFIA ARTISTICA  
CERVANTES, 28.-MADRID

Ayuntamiento de Madrid