



El  
fichero

fotografico  
del  
Museo  
Naval

Municipal  
de las

Madrid 1933



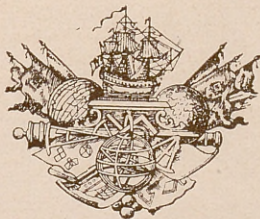


FM-3644

# EL FICHERO FOTOGRAFICO DEL MUSEO NAVAL

MADRID

R/91.513



I 9 3 3



SEGUIDO DEL CATÁLOGO DE  
PUBLICACIONES Y GRABADOS,  
EN VENTA EN EL MISMO MUSEO

Ayuntamiento de Madrid

902.6

R. 2508.

## COMITÉ DE PUBLICACIONES

Dr. Honorato de CASTRO

Dr. José María TORROJA

Dr. Leonardo M. ECHEVARRÍA

Capitán de Fragata ARRIAGA

Capitán de Corbeta GUILLÉN

### EJEMPLAR NÚM.

2.800 ejemplares no venales.

180 ejemplares, numerados del 21 al 180, en papel especial, a 6 ptas.

20 ejemplares, numerados del 1 al 20, en papel especial, y encuadernados en chagrin, a 200 ptas.





GERONA

Capitel románico

Catedral

Arch. Mas

# A L L E C T O R



U MUSEO NAVAL, POR PRIMERA vez en el mundo, está realizando una labor de recolección fotográfica de cuanto iconográficamente pueda tener interés en el campo de la arqueología naval. Su fichero, ya comenzado y extenso, abarca hasta la



LIEZA

Ermita del Monte

Frontal románico del siglo XIII

Arch. Más

pieza ruda en que apenas puede vislumbrarse el elemento BARCO, pero que represente una aportación al estudio de lo que fué este vehículo de civilización y riqueza.

Este fichero, que el día de mañana puede serte útil a ti mismo, siempre será incompleto sin tu colaboración. ¿Sabes de algo que, aunque remotamente, se parezca a alguna de las láminas que, amorosamente, te presenta este folleto?

No temas que esté ya catalogado, ni que sea





VALENCIA

Plato valenciano (p. s. XIX)

Col. G. Martí

Foto Lázaro

vulgar, ni siquiera popular ya. Quizá —y así sucede con frecuencia— su misma rusticidad o algún delicioso anacronismo constituya su mismo mérito, o tu ignorancia en esta suerte de arqueología, tan poco del común conocimiento, no sepa apreciar el interés técnico de un detalle que bien pudiera resolver uno de los infinitos pequeños problemas que aun tenemos sin resolver.

Las construcciones, las pinturas, medallas y



Sello del Concejo de San Nicolás  
(Pamplona) (s. XIV)

Sello del Concejo de San Sebastián  
(s. XIII)

Foto Espasa-Calpe, S. A.

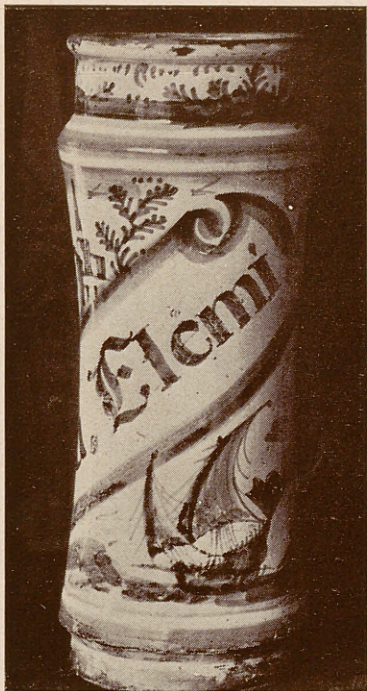
aun escritos, subsisten y son constante y directa fuente documental de tantas y tantas disciplinas. Sólo los barcos —nuevos o viejos— sucumben, y apenas podemos estudiar *de visu* los que han cumplido el medio siglo, lacerados por el sol y el agua de cincuenta años.

Ningún secreto tiene, ni puede tener, la arquitectura del siglo XV y aun de anteriores épocas...; ¿qué se conoce, sin embargo, de las embarcaciones contemporáneas? Sólo lo que nos pueda decir un capitel, una inicial miniada, un tapiz o un grabado y, a veces, cuántos

no hay que reunir para poder establecer un criterio estable sobre tan sólo un detalle técnico.



Con frecuencia, hallazgos y excavaciones nos dan sucesivamente nuevas luces sobre el hombre y la vida primitivos; ¿qué secreto, en cambio, nos devolverá la mar? Es cierto que los pontones —no galeras— de Calígula (siglo I), algunas de las embarcaciones normandas (siglo XI) y hasta la reciente del Riddavholmskanal (siglo XVI) subsisten descubiertas casi por entero; mas ¿qué son estos datos tan separados entre sí? Concibe lo que sería la historia de la arquitectura y aun de la civilización si en todo el mundo existieran las desconcertantes lagunas de Sagunto al claustro de Silos y de éste a la Universidad de Salamanca. ¿A qué fuentes más inverosímiles no tendrían que recurrir los arqueólogos y cómo se agigantaría la im-



BARCELONA Col. Amatller  
Tarro del siglo XVII  
Arch. Más





REUS

Casa Quer

Esgrafiado de 1873

Arch. Más

*raro en el mundo coleccionista que la aparición de un modelo genuino de nave medieval?*

portancia [del más liviano miniado, con fuso sello] de cera, arcaica pintura o relieve, cual sucede con el mueble o el tejido, aun existiendo numerosos y auténticos ejemplares en colecciones y museos?

Con razón exclamaba un arqueólogo inglés al dar cuenta de la venta del exvoto catalán de comienzos del siglo XV, hace unos años: *¿Puede acontecer algo más*



El MU-  
SEO NA-  
VAL, como  
dicho queda,  
quiere y  
necesita sa-  
ber, para  
estudiarlo  
debidamente  
después, TO-  
DO cuanto  
queda AUN  
en nuestro  
país que  
pueda pro-  
porcionar o  
confirmar  
algúndato o  
iniciar una  
orientación  
en cuestión  
de arqueolo-  
gía naval.

Sólo de-  
sea regis-  
trarlo, en-  
tiéndelo  
bien; sólo

desea la noticia, para después poder obtener una  
o varias buenas fotografías (13 x 18), las necesarias  
para identificar bien el objeto o monumento y



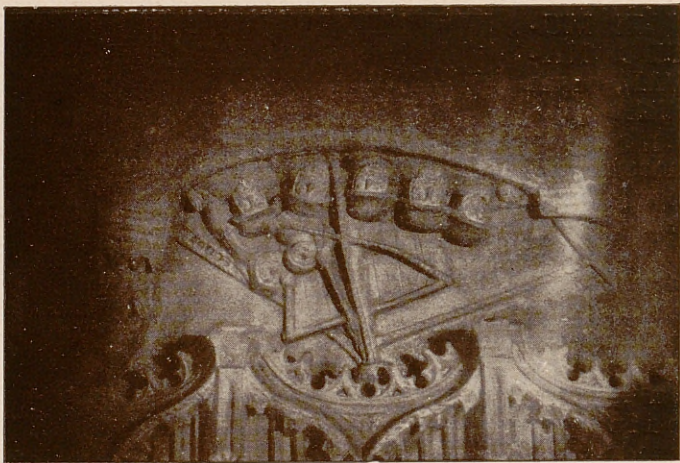
BARCELONA

Col. Roviralta

Nave de mesa, de plata (s. XVIII)

Arch. Más





SAN JUAN DE ORTEGA

Retablo del siglo XV

Ig. parroquial

Fotoclub

establecer las necesarias comparaciones con sus homogéneos, distantes millas o siglos.

Seguramente que conoces algo que pueda interesarnos en tal Museo, en aquella ermita de allá lejos o en tal casa particular o colección; quizá sea algo que tú mismo poseas.

Cualquier dato que nos comuniqués se registrará amorosamente, y cuando vengas a Madrid no dejes de ver el Museo, y en él verás tu obra, que en su comienzo ya es apreciada de propios y extraños.

Desde hace un año se está inventariando cuanta





VALENCIA

Tarjeta de visita (s. XVIII)

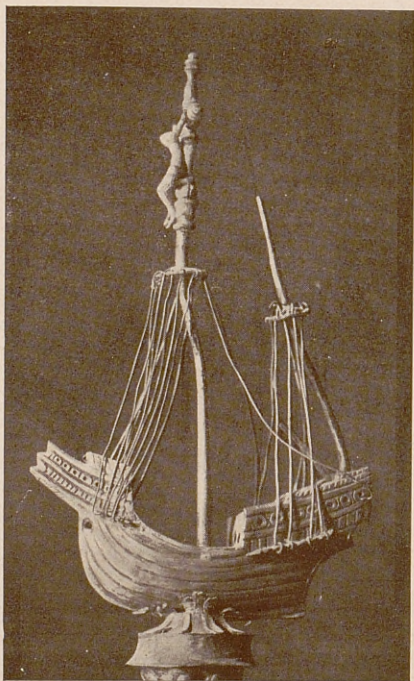
Col. G. Martí

Foto Lázaro

obra española y portuguesa de náutica existe en el mundo. Más de novecientas bibliotecas y particulares de todos los países han contestado ya a nuestra engorrosa consulta bibliográfica.

La que te hacemos ahora a ti es harto más sencilla.

El fichero tiene una sección, razón de su creación, dedicada a los exvotos de tipo marineró. Modelos de buques tan simpáticos y sugerentes que inspiraron los dos artículos que siguen, broche de este folleto, cuya difusión te agradeceremos.



PALMA

Catedral

Relicario de 1547

Foto Rull

tendido que el MUSEO, dentro de su pobreza, es justo, y paga todos los gastos que ocasionan sus consultas y encargos..., aunque sabe también agradecer los desprendimientos y colaboracio-

Y necesitamos saber:

El nombre y dirección de alguien aficionado, a estas cosas, a quien conozcas:

Si tú mismo deseas colaborar en el Fichero, figurando tu nombre en la obra monumental de lujosa y cuidada impresión que se publicará como consecuencia lógica de esta impropia labor que deseamos sea definitiva.

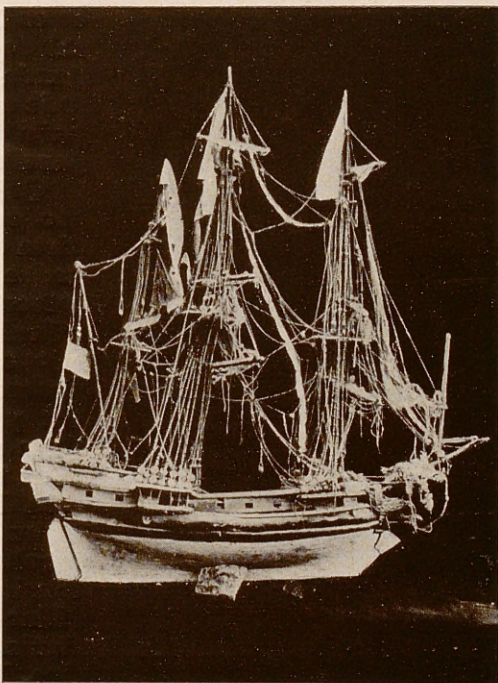
La dirección de algún profesional o aficionado capaz de reproducir lo que tú nos vayas indicando; bien en-



nes materiales.

Es muy posible que conozcas algún bibliófilo o, simplemente, alguien que posea biblioteca particular con fondos antiguos. También esto constituye un dato interesante y precioso.

Es muy posible que te llegue más de un folleto de éstos: repártelos con eficacia; si precisas más, pídelos o dinos a quienes crees debemos enviárselos. Es necesario que lleguen hasta el rincón más inverosímil, no ya porque el repar-



STA. C. DE LA PALMA

E. el Planto

Exvoto de f. s. XVII

Foto Ortiz





Hierro de encuadernación (s. XIX)

Foto Espasa-Calpe, S. A.

to es lo fundamental de toda propaganda, sino porque todo en nuestra España es sorpresa y paradoja.

Quizás tú mismo seas coleccionista o en tu localidad exista alguna colección o Museo afín al nuestro y por ello temas alguna absorción, suspicacia que por infundada no debe entibiar tu colaboración. En el Museo y en su fichero el coleccionista encontrará su mejor auxiliar y consejero. Por nuestra iniciativa, Vigo organiza actualmente un Museo de exvotos y con toda nuestra ayuda Orense ten-

drá en el suyo el simpático atractivo de una sala de Marina. No deseamos repartirnos una herencia, ni siquiera heredar: sólo deseamos contribuir a la conservación de un patrimonio, por el proce-



dimiento de conocer su verdadero alcance para después investigar su importancia y popularizar su interés.



El MUSEO NAVAL está instalado en el edificio del Ministerio de Marina del Paseo del Prado, entrada por la calle de Montalbán, y se puede visitar todos los días de 10 a 14 y de 16 a 18, excepto los domingos por la tarde y lunes.

Se está confeccionando una guía breve para el visitante; los distintos catálogos serán monográficos, totalmente ilus-

trados, y verdaderos trataditos de las distintas actividades que abarca el MUSEO.

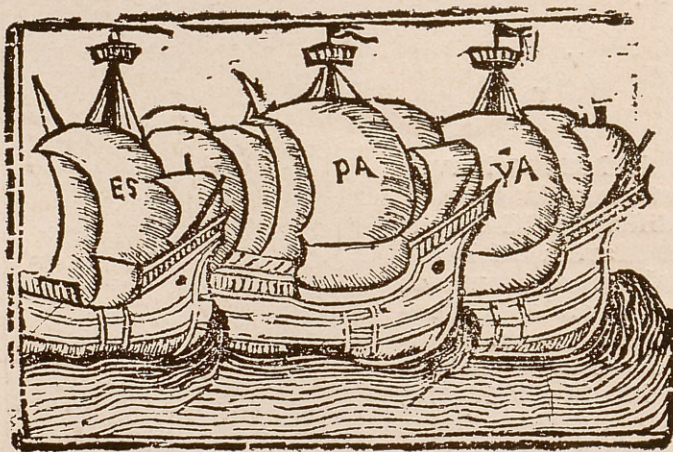
Para dirigirse a él basta la dirección MUSEO NAVAL, MADRID. Su teléfono es el 10.419.



Medalla (f. s. XVIII)

Medalla (m. s. XVII)

Foto Espasa-Calpe, S. A.



Grabado en madera (f. s. xv)





MUROS

Sant. de la V. del Camino

Vista de la nave

Foto Malvárcz

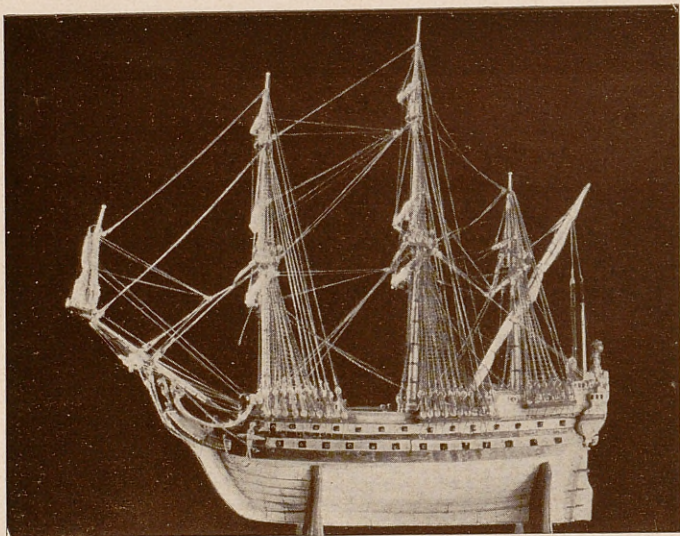
# EXVOTOS MARINEROS

Publicado en *Arte Español*

Diciembre 1932

Ayuntamiento de Madrid





BARCELONA

Navío de marfil (f. s. XVII)

Col. Roviralta

Arch. Más



ENTRE TODAS LAS SUERTES de modelos reducidos de buques, ninguna tan sugestiva como la de esos exvotos, rasgo fisiológico de las ermitas de la costa, harto más simpático que todo ese conjunto mugriento de mortajas y figuras de cera. El bar-



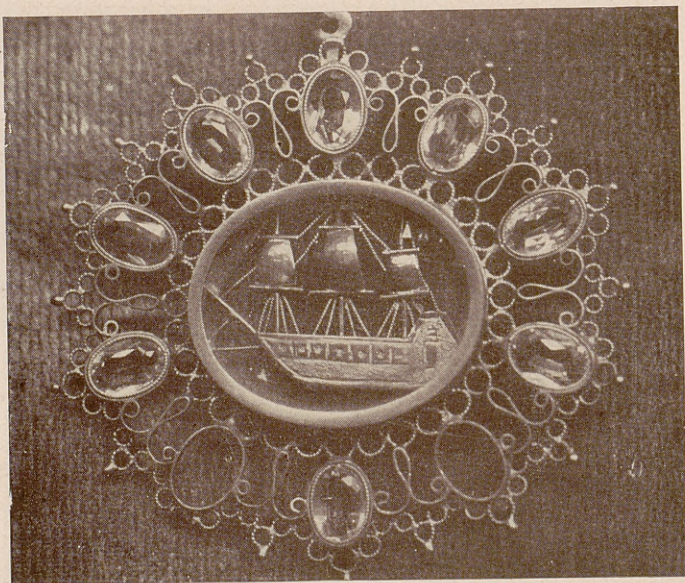


ARANJUEZ

Saleta con papel pintado (1784)

Palacio

Foto Muro



MADRID

Joyel del s. XVIII

Museo Naval

Foto Espasa-Calpe, S. A.

quito votivo, en efecto, dorado y patinado por el polvo y la penumbra, abre en cruz desde lo alto los múltiples brazos de su arboladura con actitud acogedora y doliente y, al evocar confusamente la tragedia o el milagro que le dió cuerpo y vida, constituye el misterioso aroma que tras de sí dejó aquella Marina de vela de altura, mezcla de bazarria y de superstición.





MEDINA SIDONIA

Ig. Sta. María

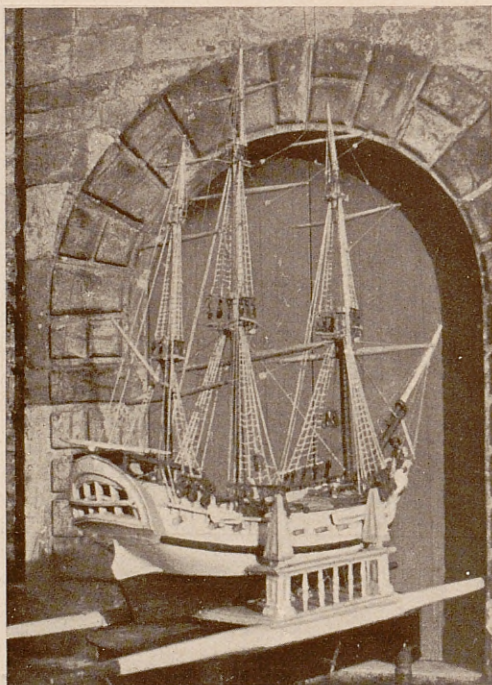
Naveta de plata (p. s. XVII)

Arch. Más

Caracterizan al exvoto: su atrayente ingenuidad; lo rudo y casi grotesco de su técnica; cierto afán de exagerar dimensiones o detalles más impresionantes; un casco macizo y casi perfecto de líneas, y, por fin, un realismo tan minucioso como útil al estudio de todo cuanto verdaderamente tiene interés específico marineró.

Esta aparente contradicción entre la exactitud técnica y la exaltación, más que exageración, de





CASTROPOL BAWES

Ig. San Pedro

Exvoto procesional (p. s. XIX)

Foto Pérez

ciertos detalles y elementos, tiene su explicación lógica si se considera que el autor —artista a su modo—, por desconocer las verdaderas dimensiones, o por no saber de escala, interpretaba más bien que reproducía y, al ser así, con la sensibilidad por verdadero módulo, la obra tiene que carecer, afortu-

nadamente, de la fría precisión matemática. El casco, por ejemplo, es siempre semejante y ajustado, porque su forma solamente evoluciona con

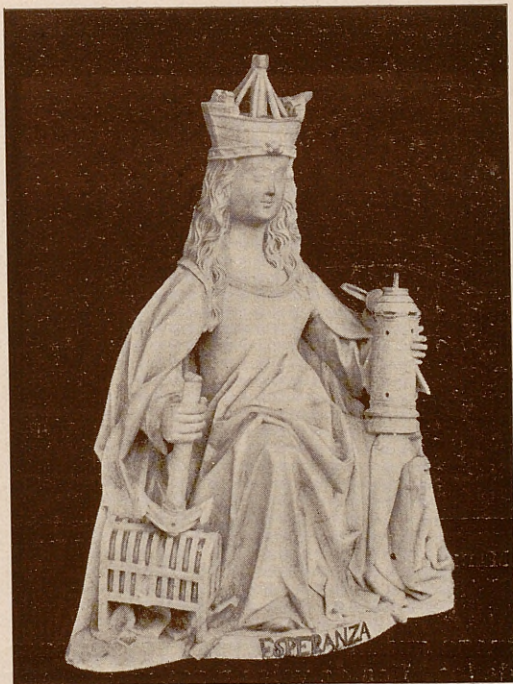


los siglos; pero en sus detalles se notan graciosísimos yerros y exageraciones que no desentonan, no siempre achacables a falta de habilidad manual o dificultad de reproducir con minucia lo que resultaría demasiado chico, sino más bien reflejo de impresión.

Existe, además, la misma razón ingenua del ex-

presionismo primario que tiende a presentar todo con los distintos perfiles en un mismo plano.

Toda la cabullería, en cambio, aunque de más



MIRAFLORES

Cartuja

Escultura del retablo

Fotoclub



MADRID

Tapiz del siglo XVI

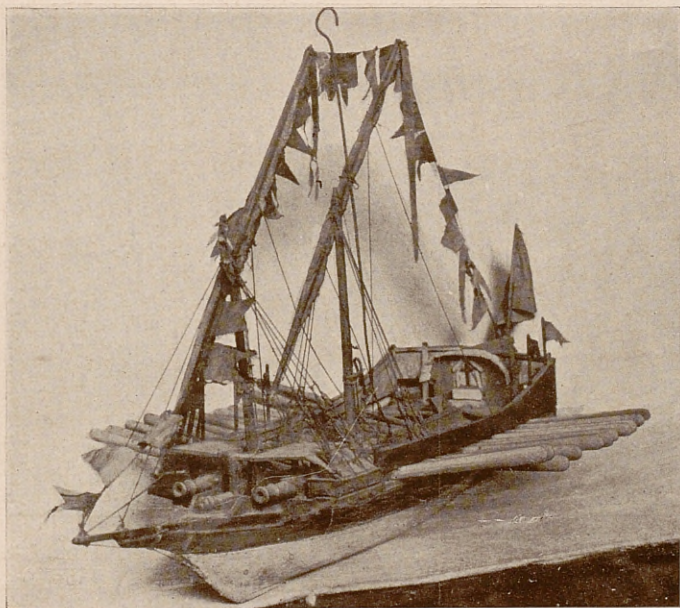
Palacio Nacional

Foto Vernacci

mena que la cuenta, por no disponer a mano sino de los hilos de velas y redes, está razonablemente repartida y dispuesta con arreglo al más exigente realismo.

Y en este contraste, en la ponderación de la mezcla de tecnicismo y graciosos yerros de ejecución, en lo que pudiera decirse proporcionada desproporción de la interpretación, radica todo el encanto, ese algo que anima al genuino exvoto, por sí solo capaz de incorporarlo entre las obras





BARCELONA

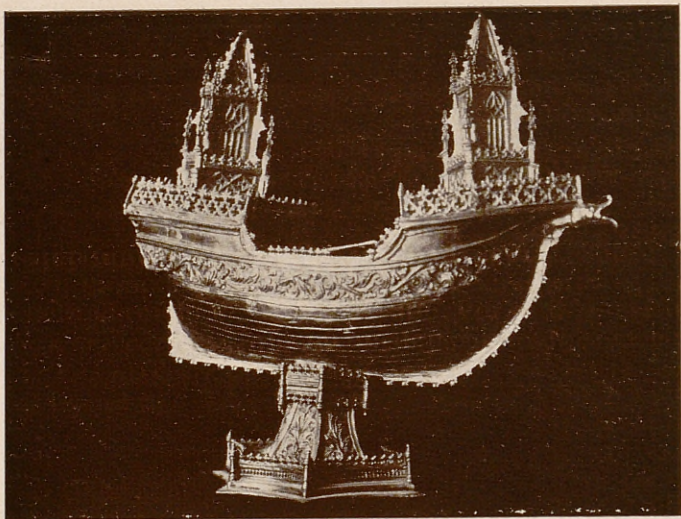
Exvoto (p. s. XVII)

Catedral

Arch. Más

de arte, independientemente de la calidad de sus tallas o pinturas.

El exvoto, y llamo así exclusivamente al del tipo popular, por haber carecido de escuela donde elaborar tradiciones y orientaciones estéticas y técnicas, es sumamente difícil de agrupar, estableciendo prototipos; a esto se une la dificultad de



BURGOS

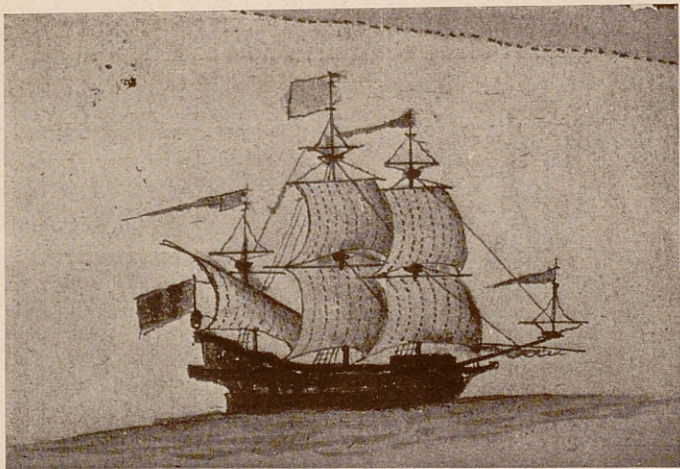
Capilla del Condestable

Naveta del f. s. XV

Foto Vadillo

establecer entre los pocos que existen sólidas relaciones específicas, pues distan mucho unos de otros en cuanto a tiempo y región. En realidad, como sucede a los calvarios bretones y cruceiros gallegos —y no sé por qué irresistible asociación de ideas los traigo a cuento—, la técnica de los exvotos, su arte, tengo para mí que no traspasó en su lentísima evolución su época primaria, y, a pesar de que siempre muestran rasgos característicos de su tiempo, capaces de identifi-





SEVILLA

Arch. de Indias

Iluminación de un mapa del siglo XVII

Foto Torres

carlos, aunque la precisión de la fecha sólo puede establecerse por los detalles técnicos, su fábrica es gorda y pesada, y hasta el decorado suele ser de un arcaísmo desconcertante a veces.

En el pasado siglo aparece, sin embargo, el tipo romántico: menos grueso, más acabado, aun sin llegar a la reproducción exacta, y producido, más que por un perfeccionamiento en la técnica, por la mayor finura de los barcos entonces en boga, en cuyas imágenes plásticas hubo de emplearse

un mayor refinamiento para conseguir la apetecida armonía en la elegancia de sus líneas.

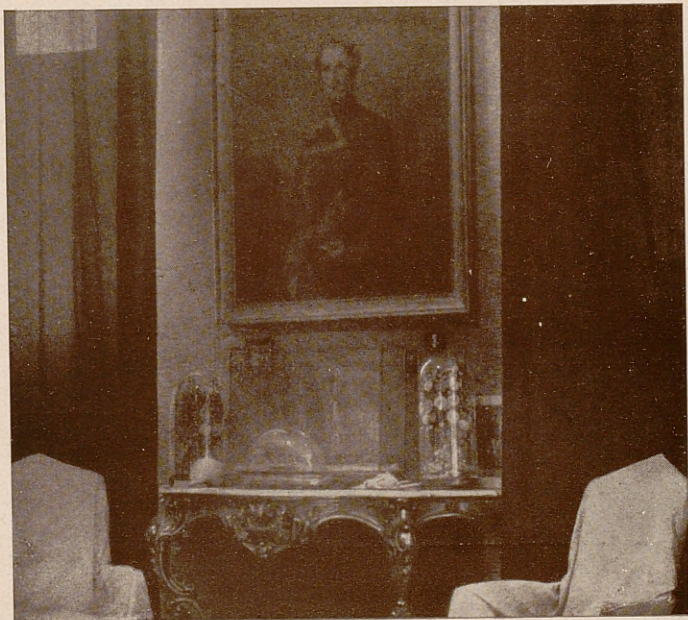
Julio F. GUILLÉN  
Capitán de Corbeta



Grabado en madera (f. s. XV)

Foto Espasa-Calpe, S. A.





MADRID

Sala romántica

Museo Naval

Foto Magallón

# MODELOS RETRATO

Publicado en *Arte Español*

Marzo 1933

Ayuntamiento de Madrid



MATARÓ

Ig. San Simón

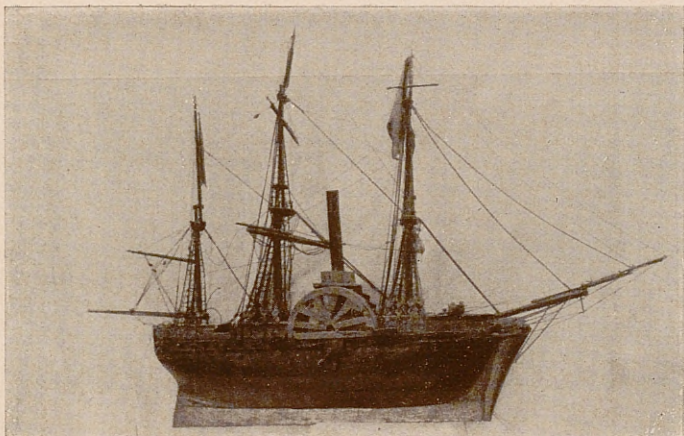
Exvoto del siglo XIX

Foto Carreras



OR VERDADERA PULVERIZA-  
ción, con la terca rebeldía de la  
gota de mercurio, pronta a re-  
hacerse, sucumbe la marina de  
vela. De aquellos soberbios na-  
víos y «fragatones» no queda  
sino el polvillo actual, blancas  
palomas de la mar de Andalu-





TORTOSA

Exvoto de 1840

Erm. Mitj Camí

Foto Escudé

cía y Levante, que son las *galeras* del Condado y de los Puertos, las pintarrajeadas *jábegas* de Gata a Marbella, los *faluchos*, *barques de mitjana* y *llauts* valencianos y catalanes y —¡oh manes de Barceló!— los *jabeques* baleares.

Y como galana evolución intermedia, en pleno romanticismo, los barcos ochocentistas, oro de la vela, con la euritmia de sus aparejos de cuchillo, esbeltos como esos estirados caballos de las viejas estampas ahora en boga, éstos y aquéllos salidos del mismo y entonces novísimo lápiz litográfico, como feliz trasunto de aquella comparación del sabio Rey en las Partidas.



BARCELONA

Azulejos del siglo XVII

Col. F. S. Germain

Foto Ventosa





BARCELONA

Llave de reloj (f. s. XVIII)

Col. Roviralta

Arch. Más



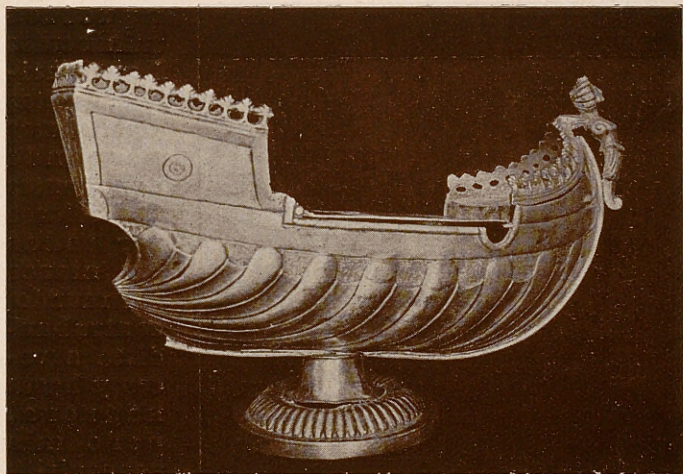
MADRID

Sr. Mazarredo

D. José de Mazarredo, por Goya

Foto Salas





PONTEVEDRA

Ig. de Santa María

Naveta de plata (f. s. XVI)

Arch. Más

La marina romántica: aquélla de infinitas dinastías de pequeños armadores; la individualista por excelencia, y aquí es un individuo más el barco: *hermano barco*, que hubiera dicho cinco siglos antes fray Francisco; la de aquellas compañías de padre e hijo con un solo buque por flota y patrimonio, al que el nieto, ya grumete y su futuro capitán, se ligaba de por vida en toda la trágica extensión del vocablo; la del *Faraón*, el arrogante Edmundo Dantés, las intrigas de D'Anglars y las inquietudes del honrado Morell; la marina de



MUSEO NAVAL

Procedente de Andújar

Armas de los Mediano

Foto Magallón

aquellos  
minúsculos  
berganti-  
nes, goletas  
y pailebotes  
paseando  
arrogantes  
sus colores  
por todos  
los mares  
del mundo;  
contraban-  
dista a ve-  
ces y hasta  
negrera,  
pero más  
por espíritu  
temerario  
de aventu-  
ras que por  
el afán del  
flete caro.

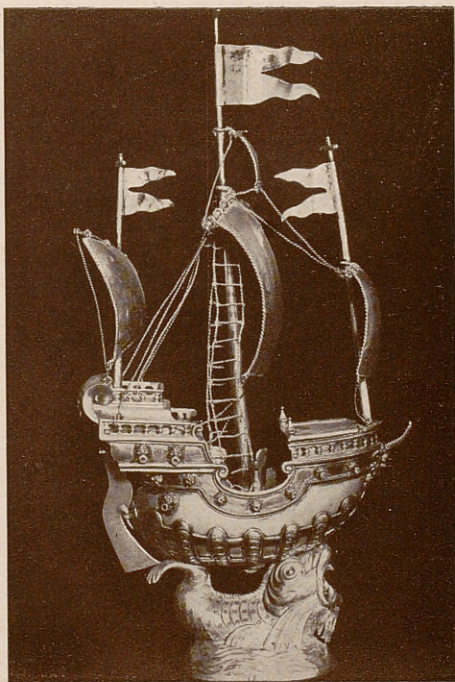
E poca  
de verdade-  
ra pasión  
por el bar-  
co, que tuvo  
su debida  
exaltación

en los rotundos versos de Espronceda; tiempos en  
los que el buque se adentra en las familias como  
uno más y su imagen invade la casa, comenzando



por el despacho, hasta ocupar el lugar preferente, allá en la penumbra de la sala, todo unción y misterio, en enorme fanal sobre la consola, cabe el retrato en donde un mozo o un viejo enlevitado de mirada franca y recio, continente se yergue catalejo en ristre.

Como en el grabado de Dürero, representando el estudio de un filósofo, en el barquito de esta sala, reside su mayor atracción y constituye el centro de gravedad (espiritual del severo y panzudo decorado, en donde no faltan esos encristalados ramos hieráticos y fúnebres de pálidos y complicados ná-

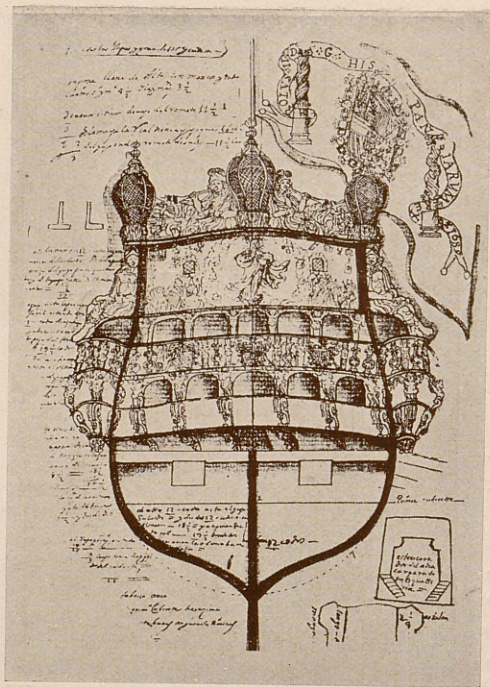


ZARAGOZA

Nuestra Señora del Pilar  
Naveta de f. s. XVI

Arch. Més





BILBAO

Sr. Conde de Motrico

Ms. de Gaztañeta (1680)

Foto Magallón

cares. El tal barquito, siempre con nombre femenino, ya no presenta la tosquedad del ex voto popular, y más fino de técnica, por serlo así de líneas, no es una reproducción exacta; pero como quiere ser *él*, el que sus dueños y familiares reconocerían entre mil, por expresar una manifestación de cariño que avive el recuerdo o recree el

espíritu, cual la miniatura buena o mala, tosca o fina, el modelo de esta clase debe satisfacer un ansia fundamental: la del parecido. Por esto los llamo *barcos retrato*, que no pueden confundirse ni con



los exvotos, que son impresión, ni con los modelos a escala, que son minuciosidad.

Armonía, emoción y exactitud son las sensaciones que, respectivamente, producen estos tres tipos fundamentales, sensaciones que, naturalmente, no se generan siempre absolutamente separadas y que, al mezclarse, dan lugar a límites fundidos y confusos, aunque existan, sin embargo, modelos genéricamente bien definidos.

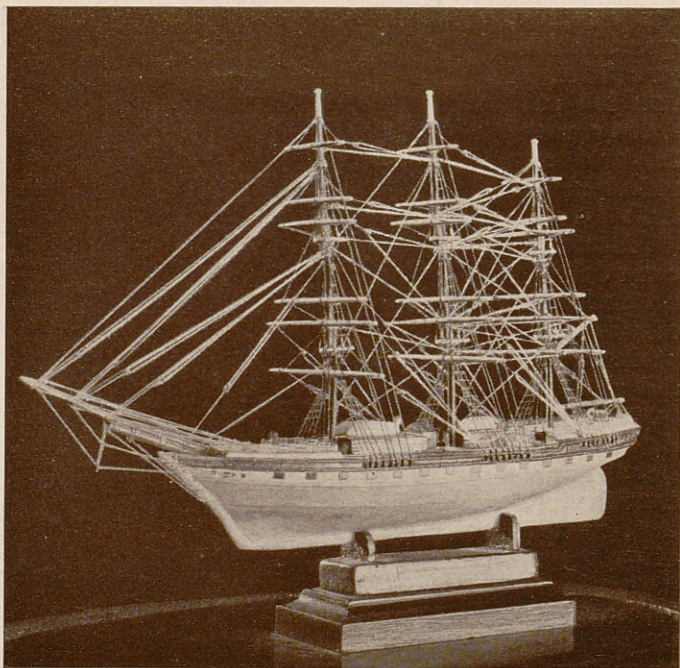


DEVA

Ig. parroquial

Capa pluvial del p. s. XVIII

Foto Muñiz



BARCELONA

Col. Roviralta

Modelo miniatura siglo XIX

Arch. Más

El modelo era, sobre todo, obra de un individuo de la dotación o de algún viejo del lugar, buen conocedor de la marina de su ribera; más tarde, cuando este oficio pudo constituir, más que pasa-





BURGOS

Crestería del coro (s. XVI)

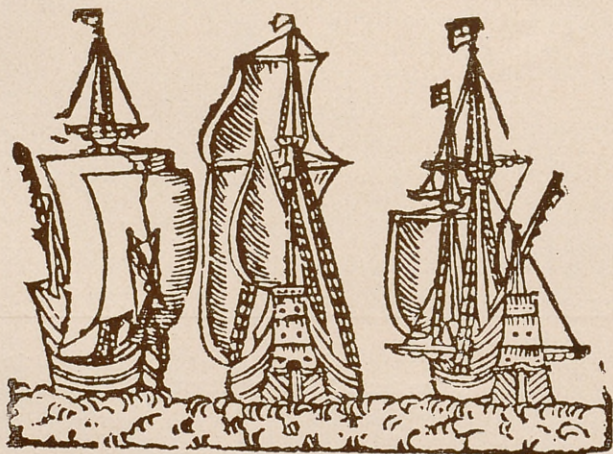
Catedral

Foto Vadillo

tiempo de inválido, modesto modo de vida, el *modelo retrato*, mercantilizado, falta de espontaneidad la mano guiada sin cariño, además, fué perdiendo la gracia y simpatía que ahora apenas consiguen los seudoexvotos que llenan los escaparates, ayunos de rasgos característicos y faltos por completo de propiedad.

J. G. T.





Grabado en madera (p. s. XVII)

Foto Espasa-Calpe, S. A.



# C A T Á L O G O

## DE LAS OBRAS Y GRABADOS PUESTOS A LA VENTA EN EL MUSEO

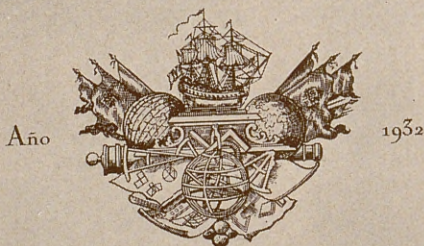
Pueden adquirirse en el mismo Museo, dirigiéndose al conserje.

La correspondencia para pedidos, al Subdirector.

Toutes les demandes de l'étranger doivent être adressées chez MAGGS BROS, 34, Conduit Str. London, W. 1.

# PUBLICACIONES DEL MUSEO NAVAL

## I



MADRID

El Museo ha comenzado a dar a luz una interesante serie de publicaciones para dar a conocer su importantísima documentación diplomática y cartográfica. Constituirán magníficas monografías sobre náutica, viajes, construcción



y arqueología marítimas y cartografía, profusamente ilustradas y editadas con todo lujo y primor.

- I. *Catálogo de las cartas, dibujos y manuscritos del Museo Naval referentes a California*, por J. F. G. T., Capitán de Corbeta; y de la Sociedad Geográfica Nacional.

Madrid, 1932. Un volumen (255 × 323), de 120 páginas y 16 fotograbados, de ellos tres en cuatromía.

Edición de 500 ejemplares, numerados, en papel registro especial y en cartóné . . . . . 30 pesetas

Los 20 primeros encuadernados en tafilete con dorados y marca del Museo . . . . . 300 pesetas

- II. *Historia de la cartografía de California*, por Abelardo Merino, de la Academia Nacional de la Historia, bibliotecario de la Sociedad Geográfica.

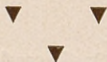
En preparación.



III. *Inventario universal de las obras de  
Náutica españolas y portuguesas  
impresas hasta 1800*, Cástor I. de  
Aldecoa y Julio F. Guillén, Capitanes de  
Corbeta.

Volumen I: *Siglo XVI*.

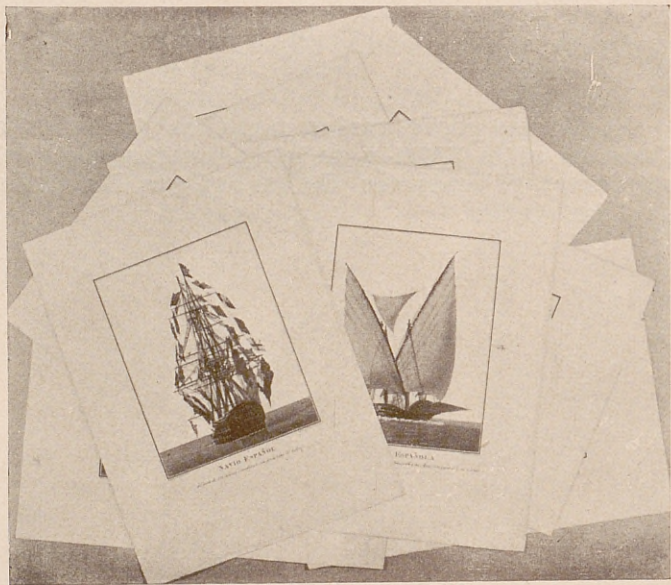
En preparación.





# GRABADOS

El Museo posee varias planchas grabadas a fines del siglo XVIII y en los primeros años del siguiente, procedentes de la antigua Dirección de Hidrografía.



## COLECCIÓN DE TIPOS DE BUQUES ESPAÑALES

Los dibujos son del alférez de fragata don  
Alexo Berlinguero de la Marca, que tanto se dis-  
tinguió por sus trabajos hidrográficos en América



del Sur, y el grabado corrió a cargo de Rodríguez y de Gascó, en 1801.

Los títulos de los 10 grabados que constituyen la colección son:

1. Navío español | *del porte de 112 cañones, fondeado, visto por su media-nía o portalón.* ||
2. Navío español | *del porte de 112 cañones, engalanado, visto por la aleta de babor.* ||
3. Navío de línea español | *visto a proa de la amura de sotavento, en facha y saludando.* ||
4. Navío español | *del porte de 74 cañones, visto por la amura de barlovento | navegando a un largo y acortando de vela sobre una ráfaga.* ||
5. Fragata española | *del porte de 40 cañones, vista por la popa, navegando a un largo.* ||
6. Corbeta española | *del porte de 24 cañones, dando la vela, ayudada por sus embarcaciones menores.* ||
7. Galeota española | *navegando en popa o a oreja de mulo, con viento bonancible y mar llana, vista a proa de la amura de babor.* ||

8. Bergantín español | *del porte de 16 cañones, ciñendo el viento la amura de estribor, visto por la aleta de sotavento, con viento fresco y mar llana.* ||
9. Balandra española | *del porte de 18 cañones, ciñendo el viento por estribor.* ||
10. Lancha cañonera española | *con cañón de grueso calibre, ciñendo el viento por estribor, vista por el través, con viento fresco y mareta de él.* ||

Su simpático tamaño (180 × 270 cm. de plancha) la hacen muy propia para pequeñas habitaciones y cámaras de barcos.

Edición de 50 colecciones (tres en papel del Japón) e iluminadas a mano, a la vista de una colección antigua.

La colección en papel Japón. .	500 pesetas
» en gran papel . .	200 »





## COLECCION DE LA EXPEDICION MALASPINA

Se comenzó a grabar en 1795 y, desgraciadamente, no se terminó esta serie, cuyos originales, unos sesenta, existen en el Museo, firmados por Brambila, Ravenet, Planes y Pozo, artistas que acompañaron a Malaspina en su expedición.

Los tamaños que se indican son los de la plancha, es decir, sin las márgenes del papel.

1. *Vista de noche de la corbeta «Atrevida» entre bancas de nieve.*

53 × 38 cm. . . . . 35 pesetas

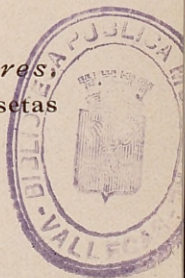
2. *Vista de la ciudad de Lima desde las inmediaciones de la Plaza de Toros.*

52 × 37 cm. . . . . 50 pesetas

Ver lámina, pág. 55.

3. *Vista de la ciudad de Buenos Aires.*

48 × 37 cm. . . . . 45 pesetas



4. *Vista de la ciudad de Santiago de Chile desde la falda del cerro de Santo Domingo.*

47 × 31 cm. . . . . 45 pesetas

5. *Vista de lo más elevado de la cordillera de los Andes en el camino de Mendoza a Chile.*

El original, de Brambila, se sacó de los apuntes que en su viaje de Valparaíso a Montevideo hicieron los T. de N. Espinosa y Bauzá.

54 × 31 cm. . . . . 50 pesetas

6. *La corbeta «Atrevida» entre bancas de nieve el 24 de enero de 1794.*

Precioso grabado, de sorprendente efecto.

52 × 34 cm. . . . . 100 pesetas

7. *La muerte de don Antonio de Pineda en la isla de Luzón.*

Rabenet, dib.; José Vázquez, gr. 1795.

Pineda era coronel de Reales Guardias Españolas y naturalista insigne; como tal embarcó con Malaspina.

46 × 35 cm. . . . . 30 pesetas



8. *Sepulcro de Paulajo, soberano de las islas de los Amigos.*

Estas islas, también llamadas de Vavao, son las que hoy se denominan de la Sociedad.

53 × 38 cm. . . . . 35 pesetas

9. *Vista del callejón de la Guardia, en la falda oriental de la cordillera de los Andes.*

Brambila, gr.

27 × 22 cm. . . . . 30 pesetas

10. *Caza de perdices en las pampas de Buenos Aires.*

33 × 23 cm. . . . . 30 pesetas

11. *Modo de enlazar el ganado vacuno en los campos de Buenos Aires.*

33 × 23 cm. . . . . 30 pesetas

12. *Modo de vestir que usaban las chilenas en 1790.*

33 × 23 cm. . . . . 30 pesetas

13. *Vista del puerto de Sorsogon, en la isla de Luzón.*

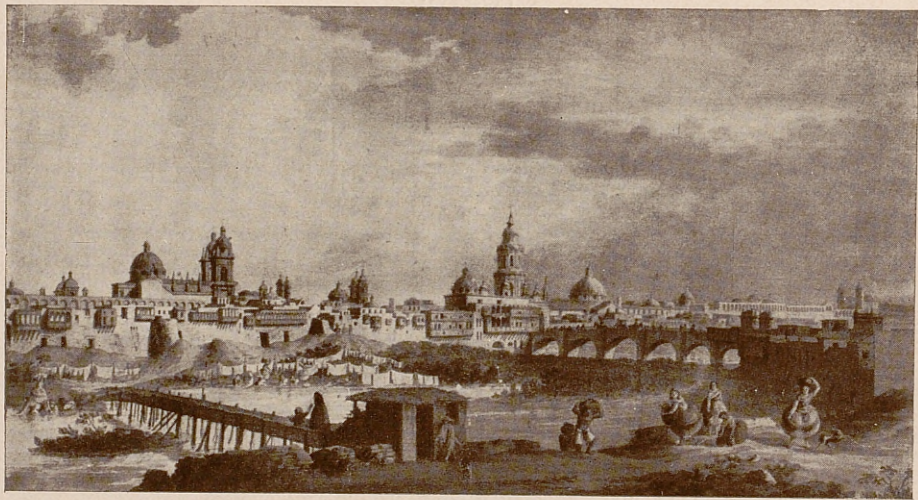
53 × 31 cm. . . . . 50 pesetas

14. *El fondeadero de las corbetas «Descubierta» y «Atrevida» en las islas de Vavao.*

52 × 32 cm. . . . . 50 pesetas

15. *Fiesta celebrada en Nutka por su jefe, Macuina, al observar en su hija indicios de pubertad.*  
48 × 30 cm. . . . . 45 pesetas
  
16. *Mausoleo erigido a la memoria de don Antonio Pineda en Manila, frente a la iglesia de San Agustín.*  
46 × 33 cm. . . . . 40 pesetas
  
17. *Vista del puerto del Fuca, en la cordillera de los Andes.*  
Brambila, gr.  
33 × 23 cm. . . . . 30 pesetas
  
18. *Vista de la casa de posta llamada del Rincón de Busto, a orillas del río Tercero.*  
Brambila, gr.  
33 × 23 cm. . . . . 30 pesetas
  
19. *La casa de la cumbre, en el camino principal de la cordillera de los Andes, a 1.984 toesas sobre el nivel del mar.*  
33 × 23 cm. . . . . 30 pesetas
  
20. *Vista de las pampas de Buenos Aires cuando el terreno está incendiado.*  
Brambila, gr.  
33 × 23 cm. . . . . 30 pesetas





Vista de Lima desde la Plaza de Toros

Ver núm. 2, pág. 51

Ayuntamiento de Madrid



Combate de Tolón

Ver pág. 59

Ayuntamiento de Madrid



COLECCION DE LA EXPEDICION DE LAS  
CORBETAS «SUTIL» Y «MEXICANA» (1782)

Al mando de D. Dionisio Alcalá Galiano salieron estos buques para reconocer el estrecho de Fuca. Su viaje fué publicado en 1802, y los siguientes grabados pertenecen al atlas, hoy muy buscado y raro.

21. *Vista de una galeria natural en el  
puerto del estrecho de Fuca.*

54 × 32 cm. . . . . 40 pesetas

22. *Sepulcro del actual jefe de Mulgrave.*  
En el estrecho de Fuca.

54 × 31 cm. . . . . 35 pesetas

23. *Plancha de madera encontrada en el canal por esto llamado de la Tabla.*  
Tiene interesantes inscripciones totémicas.  
28 × 22 cm. . . . . 15 pesetas
24. *Macuima, jefe de Nutka.*  
Selma, gr.  
30 × 21 cm. . . . . 20 pesetas
25. *Tetacús, jefe de la entrada del estrecho de Juan de Fuca.*  
Selma, gr.  
30 × 21 cm. . . . . 20 pesetas
26. *Maria, mujer de Tetacús.*  
Selma, gr.  
30 × 21 cm. . . . . 20 pesetas
27. *Oratorio del Tais de Nutka.*  
21 × 30 cm. . . . . 20 pesetas
28. *Peje que vió Grijalba.*  
Copiado de su relación del viaje.  
14 × 22 cm. . . . . 15 pesetas
29. *Vista de lo interior de la cala de los Amigos, en la entrada de Nutka.*  
Límite entre el Canadá y los Estados Unidos.  
48 × 29 cm. . . . . 50 pesetas



## COLECCION DE VISTAS DEL COMBATE DE TOLON

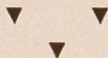
El combate éste, llamado también de Cabo Sicié, tuvo lugar el 21 de febrero del 1744, entre la armada francoespañola y la inglesa del almirante Bing. Nuestro almirante, D. Juan José Navarro, obtuvo por él el título de marqués de la Victoria.

La colección, grabada por Mariano Brandi, se hizo para ilustrar la obra de Vargas Ponce, *Vida del marqués de la Victoria*, Madrid, 1808, pero sólo se publicaron como láminas las dos últimas.

Seis de ellas representan distintas fases del combate; las otras dos, más pequeñas, son dos planos en perspectiva del mismo.

Ver lámina, pág. 56.

Las seis primeras (82 × 61 cm.)	500 pesetas
Cada lámina suelta . . . . .	100 »
Las dos últimas (40 × 32 cm.) .	50 »
Cada una . . . . .	30 »





## VARIOS

30. *Bergantín goleta.*

En la margen baja existe la bandera usada por los insurgentes del Río de la Plata.

20 × 25 cm. . . . . 30 pesetas

31. *Los ingleses atacan a Buenos Aires y son rechazados. | 1807. ||*

José Cardano, gr.

Este Teniente de Fragata fué quien introdujo la litografía en España, 1818, siendo el primer director que tuvo el Real Establecimiento Litográfico de Madrid.

46 × 66 cm. . . . . 100 pesetas



El Ex.<sup>mo</sup> Sr. *F. Salma f.* D.<sup>n</sup> Juan  
 Josef Navarro,  
 primer marques de la Victoria.  
 Capitan general de la real Armada.



## COLECCION DE RETRATOS

32. *Juan Sebastián de Elcano.*

Selma, gr.

19 × 25 cm. . . . . 20 pesetas

33. *Don Mateo de Laya | Almirante General del Océano.*

Selma, gr.

19 × 25 cm. . . . . 20 pesetas

34. *Don Miguel de Oquendo | General de la Escuadra de Guipúzcoa.*

Selma, gr.

18 × 25 cm. . . . . 20 pesetas

35. *Don José de Mendoza y Ríos.*

Ortígosa, gr.

18 × 25 cm. . . . . 25 pesetas

36. *El Excmo. Sr. D. Juan José Navarro,  
Primer Marqués de la Victoria y  
Capitán General de la Real Armada.*

Selma, gr.

17 × 24 cm. . . . . 30 pesetas

Ver la lámina de la página 62.





## CARTAS Y PLANOS

37. *Plano particular de las plazas y fortalezas del Reino de Chile.*

Sin autor ni grabador, pero indudablemente anterior a la independencia.

55 × 31 cm. . . . . 40 pesetas

38. *Carta de la provincia de Quito y de sus adyacentes... | obra póstuma de don Pedro Maldonado. MDCCL.*

Precioso mapa con cartela muy historiada. Está dividido en cuatro cuarterones, cada uno de 52 × 41 cm.

La colección. . . . . 150 pesetas

39. *Mapa | de una parte del territorio de | Colombia | en la | América Meridional | que comprende las | nuevas provincias de | Coro, Carabobo, Trujillo, Barinas, Achaguas, Caracas; | Barcelona y Cumana | con parte de las de | Maracaybo, Mérida, Casa.*

*nare | y Guayanas || por | D. Felipe  
Bauza || en 1841.*

77 × 72 cm.

Los dos cuarterones. . . . . 150 pesetas

40. *Carta del Atlántico Norte con los cuatro viajes del Almirante don Cristóbal Colón.*

Se publicó en la *Colección de Viajes*, de Fernández de Navarrete.

R. Esteve, gr., 1825.

71 × 51 cm. . . . . 75 pesetas

41. *Carta de las costas de la Tierra Firme y Seno Mexicano, con los cuatro viajes del Almirante don Cristóbal Colón.*

Idem al anterior.

R. Esteve, gr., 1825.

71 × 51 cm. . . . . 75 pesetas

42. *Plano del teatro de la guerra entre rusos y turcos en 1828.*

s. a., gr. en 1853.

40 × 52 cm. . . . . 30 pesetas

43. *Banderas e insignias españolas, 1854.*

Iluminada a mano.

64 × 49 cm. . . . . 50 pesetas





Ayuntamiento de Madrid

FRANCISCO VINDEL

LIBROS ANTIGUOS

Publicaciones del  
MUSEO NAVAL

PI Y MARGALL, 9

MADRID

MAGGS BROTHERS

BOOKSELLERS

MUSEO NAVAL'S  
PUBLICATIONS

34 & 35 CONDUIT STR. LONDON. W1



Ayuntamiento de Madrid

BIBLIOTECA PUBLICA  
MUNICIPAL DE VALLECAS

Sig.<sup>a</sup> 902.6

Autor -

Vol. FICH

Reg.<sup>o</sup> 2508



TERMINÓSE DE IMPRIMIR EL DÍA 13 DE ABRIL  
DE 1933, VÍSPERA DEL 2.º ANIVERSARIO  
DE LA PROCLAMACIÓN DE LA RE-  
PÚBLICA ESPAÑOLA, EN LOS  
TALLERES DE ESPAÑA  
SA-CALPE, S. A.

Biblioteca  
de





TERMINÓSE DE IMPRIMIR EL DÍA 13 DE ABRIL  
DE 1933, VÍSPERA DEL 2.º ANIVERSARIO  
DE LA PROCLAMACIÓN DE LA RE-  
PÚBLICA ESPAÑOLA, EN LOS  
TALLERES DE ESPA-  
ÑA-CALPE, S. A.

FOTOGRAFICO DEL MUSEO NAVAL

Biblioteca Municipal  
de Vallecas

F1

902

Ayuntamiento de Madrid

Madrid 1933

El  
fichero

fotografico  
del  
Museo  
Naval

