

EL ECO DE LA INDUSTRIA

PERIÓDICO PROFESIONAL

único en España dedicado al estudio y adelantos de la hilatura, tejidos y sus auxiliares

SE PUBLICA MENSUALMENTE

Fundador y Director: D. WIFREDO PAULET DE MIRALLES

Representante en México: M. ALSINA & C.º || Representante en Rochdale: MANUEL GIRÓ

PRECIOS DE SUSCRIPCIÓN				OBSERVACIONES
Barcelona	Interior. . . .	semestre 5'50 ptas.	un año 9 ptas.	Se admiten anuncios á precios reducidos según el número de inserciones. Comunicados á precios convencionales. Insértense ó no, no se devuelven los originales. Toda la correspondencia y pagos al Director D. Wifredo Paulet.—Barcelona.
	Provincia.. . .	» 6 »	» 10 »	
	Provincias y Portugal. . . .	» 7'50 »	» 12'50 »	
	Ultramar y Extranjero.. . .	» 10 »	» 15 »	
Núm. suelto 1 pta.—Núm. atrasado 1'50 ptas.—Tomos completos 24 ptas.				
Pago anticipado				

DIRECCIÓN Y ADMINISTRACIÓN: Calle Consejo de Ciento, 613

Todo anuncio ó suscripción que no se avise con un mes de anticipo antes de finir el contrato, se entenderá prorrogado por un plazo igual al anterior.

TRASLADO

ERNESTO ROSENBERGER

Oficina Técnica para toda clase de instalaciones de maquinaria textil tiene el honor de comunicar á sus clientes que se ha trasladado á la calle de Gerona, 26, pral.

A LOS OBREROS TODOS

y en particular á los del Arte Fabril

La Injuria no es defensa

Si en 1820 apareció en Inglaterra Huskisson, hombre de gran energía que supo defender al obrero y armonizar sus intereses con el elemento Capital: si en Francia el proletariado halló un Turgot que por su amor á la causa obrera, fué llamado su abogado; si como en Prusia, halláramos nosotros un Hardemberg, que con esfuerzos titánicos logró arrancar concesiones para los hijos del trabajo, laborando todos ellos para abrir una nueva senda á la humanidad; si contáramos nosotros con sólo uno de estos hombres, en vez de los monopolizadores que guían y sugestionan al elemento obrero de nuestra nación, ¡cuántas penas no ahorraríamos emancipando la clase,

que en defensa propia, procuraría más distintivo de civilización del que á nuestro siglo distingue, y no registraríamos el continuado y eterno día de dolores que pesa sobre nosotros por motivos que se fundan más bien en razones de orden social que en motivos de justicia!

Hacer una detallada historia de las fases porque el trabajo se ha visto obligado á pasar, materia es, si no imposible, muy dificultosa; sería hacer una recopilación de los estudios humanos, de cuanto en ciencias y en artes, en filosofía y en historia se ha escrito; y esta tarea, no solo la consideramos superior á nuestras fuerzas, sino que la creemos demasiado grande para las fuerzas de un hombre solo, sea éste el que sea.

Desde Bastiat, que entre las necesidades y la satisfacción de las mismas, colocaba las utilidades justa y onerosa: desde Malthus, que

hacia paralelos entre la fuerza reproductiva de la *humanidad* y la fuerza productiva de las *subsistencias*, hasta Proudhon, que analiza la división del trabajo y la influencia que ejerce en la vida del trabajador el quilate de instrucción, y hasta Vico, que sienta que la humanidad es *hija de sí misma*, hay mil socialistas, jurisconsultos y economistas que al hombre, al obrero, han dedicado sus robustas y sanas inteligencias; descender al estudio de todos y de cada uno, no es nuestro objeto, puesto que sólo pretendemos tratar, aunque someramente de él para dar introducción á nuestro cometido, que sintetiza en el deber, el derecho, el trabajo y la instrucción.

Es incuestionable que lanzado el hombre sobre el mundo, vese siempre hostigado por el estímulo de las necesidades. De aquí el diario ejercicio de todas sus fuerzas, de aquí la incesante actividad de toda su aptitud y de todas sus facultades.

Si por necesidad humana se lanza el hombre á esa lucha incesante, necesidad es en la misma el disfrute de derechos que el deber regula; y si al lado de todo derecho encontramos el correspondiente deber, admitamos el derecho al trabajo que es el medio de que el hombre ha de valerse para satisfacer el cúmulo de necesidades á que por su cualidad de sociable se ve obligado, con respeto á su derecho, al derecho de asociación y el derecho de petición, que son el triángulo de derechos en que encerrado está, lo que sin vacilación, puédese llamar el derecho á la huelga.

Sentado el precedente, en España, de que el operario con el patrón, tienen que arreglar por sí sus diferencias y debido á fines ocultos que tal vez se persigan por elementos monopolizadores de la clase obrera, tenemos á cada momento, esos paros de fábricas y talleres denominados huelgas, que sin responder para nada, ni guardar afinidad alguna, la mayor de las veces, con el derecho del obrero, ocasionan disturbios á causa de los viciosos conceptos de su argumentación.

Los intermediarios en estos asuntos, los que más bien pudieran resolver en favor de la clase perjudicada, porque los perjuicios son

á prorrata entre el operario y el patrón; los que más directamente pueden comprender hasta dónde llegan los derechos de cada una de las partes é influir en su arreglo, son los menos escuchados, siendo como son obreros que por necesidad humana dedican al diario ejercicio, todas sus fuerzas, su actividad, su aptitud y todas sus facultades; pero que robando tiempo al descanso, se procuran, además de los conocimientos del trabajo, el desarrollo de su instrucción.

Estos son, los cargos del taller ó de la fábrica: estos son los que, siendo igualmente obreros, rozando siempre con sus compañeros propios son los menos respetados y llegan hasta por el distintivo de nuestro siglo á ser por ellos odiados y malquistos, perdiendo así el obrero aquel derecho que le queda, que es el de petición, el derecho social y su propio derecho que no es reconocido, en primer lugar, porque la petición exige respeto y lo pide la sociedad que es la genuina representación humana ante todo lo existente.

.....

La sociedad obrera en España, no tiene buena orientación, y sin ella ¿cómo pedir sociedades de resistencia? ¿Y para qué? ¿Se han empleado medios de arreglo en las discrepancias nacidas entre patronos y obreros, que fuesen correctos?

¡Cuanta falta nos hacen un Huskisson, un Turgot ó un Hardemberg, para conducirnos por la verdadera senda de la humanidad sin apelar nunca á la injuria y á la violencia, para que los derechos del hombre siempre se respeten sin hollar ni mancillar nombres de honrados trabajadores como lo son, salvo raras excepciones, los directores, los mayordomos y los contra maestres!

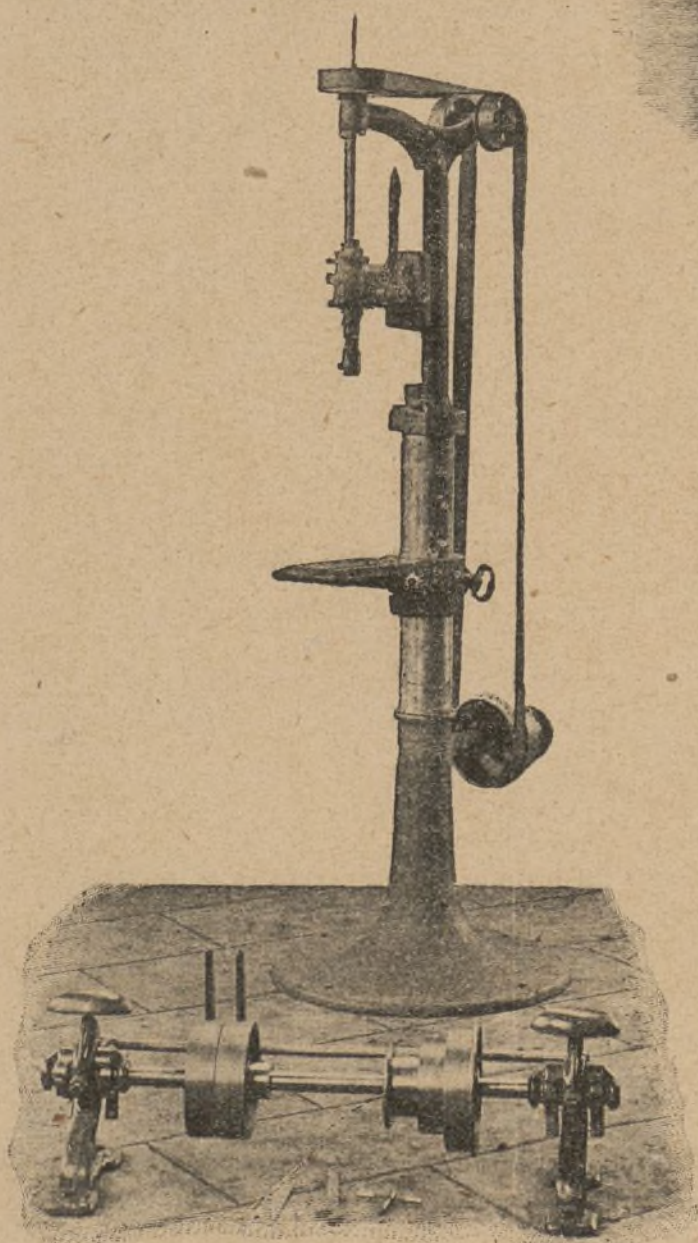
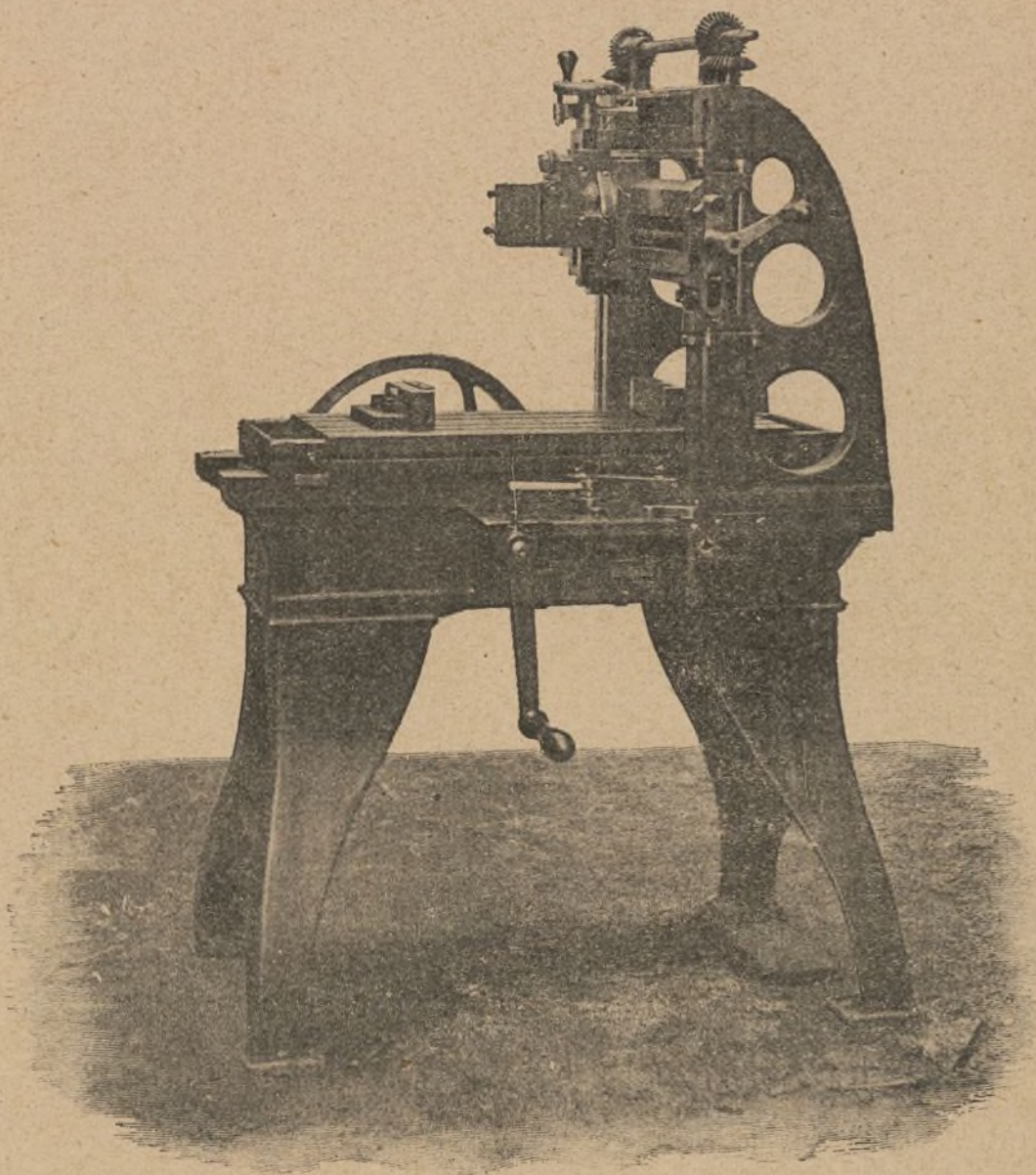
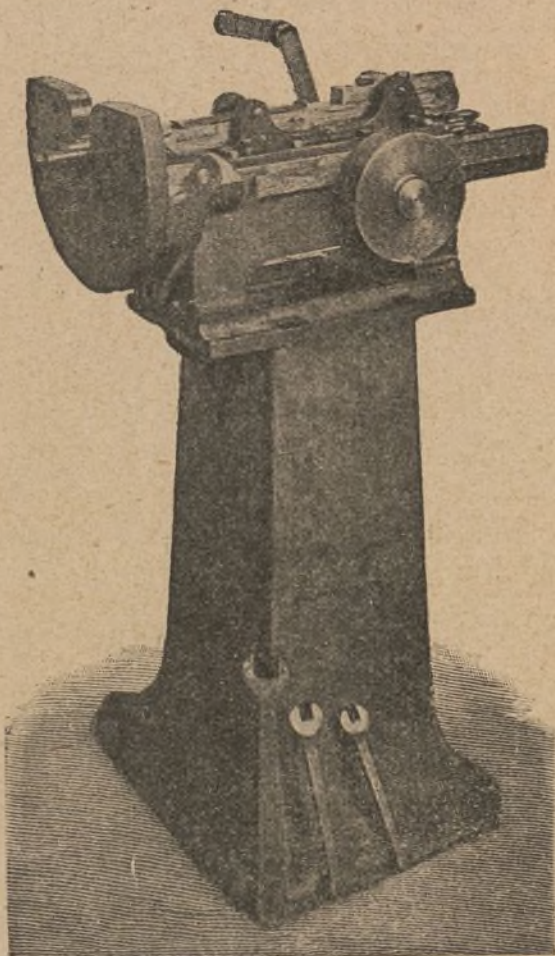
WIFREDO PAULET.

Construcciones del País

En números anteriores publicamos una gaceta dando á conocer á nuestros lectores las máquinas-herramientas que construye D. Agustín Más.

Estas son de las más perfeccionadas y basadas en las extranjeras á cuyos sistemas el Sr. Más, ha dedicado toda su atención, y en virtud de la utilidad que puedan reportar á to-

dos los constructores y en especial á los fabricantes, aquellos que por tener instalada la fábrica lejos de una población como son las numerosas colonias del Llobregat, Ter, Car-



doner y otras, no vacilamos en dar á conocer los sistemas de estas máquinas, que con esmero especial el Sr. Más construye.

Además, debemos hacer observar que para los fabricantes que tengan un pequeño taller, para reparar piezas de las máquinas que en su fábrica funcionan, á fin de evitar los largos paros que originan la reparación de una pieza enviada á un taller de construcciones por no ser posible la mayor parte de las veces dedicarse á tal objeto, ha dispuesto este constructor un tipo especial de máquinas limadoras, de entallar, cepillar y de taladrar, á unos precios relativamente económicos.

Tabién hemos visto en dicho taller, unos cojinetes de perfecta y sólida construcción que resultan muy económicos en grasa, al mismo tiempo que es muy poco su desgaste.

El engrase se verifica automáticamente, mediante un anillo partido en dos mitades que arrastra en su camino aceite del depósito inferior.

Los mismos soportes, pueden construirse según se desee, con cojinetes para ir con anillo, ó con cadenilla.

Desde 30 á 85 c/m. diámetro, tienen la misma altura, por resultar más ventajoso, pues que las sillas pueden todas conservar el mismo nivel, como tambien se construyen á la altura que se desee.

Una excursión práctica

Atentamente invitados por nuestro distinguido amigo D. Miguel Travaglia, tuvimos el gusto de asistir á la excursión, que organizó éste, entre alumnos del Fomento Industrial de esta Ciudad y el Centro Industrial de la comarca de Manresa para visitar las importantes Escuelas Industriales de Tarrasa y algunas fábricas de hilados y tejidos.

Los alumnos pudieron ver funcionar una preciosa máquina «Verdol», donada por la casa constructora á aquellas Escuelas, recibiendo por parte del Sr. Rosemberger, representante de aquellos constructores de Lyon, toda clase de detalles basados en su funcionamiento.

Hecha la visita á las Escuelas, en donde además de la «Verdol», vieron dos «Vicenzis», montadas sobre un telar de Pik y Pik y otras máquinas recientemente adquiridas, los alumnos del Sr. Travaglia acompañados de su profesor y del celoso director de aquellas Escuelas Industriales D. Bartolomé Amat visitaron su fábrica de estambres y la de tejidos de lana de los Sres. Sala Hermanos, quedando todos muy satisfechos de la excursión.

PROCLAMA

He aquí la publicada recientemente por el Gobernador General interino de las Islas Filipinas, y cuyos extremos tienen indudable interés para nuestros industriales:

«Para conocimiento y gobierno de todos los interesados se publica la siguiente Ley del Congreso de los Estados Unidos, aprobada por el Presidente el día veintiseis del año mil novecientos seis:

«Ley reformando y revisando las leyes arancelarias de las Islas Filipinas y para otros fines,» aprobada en 3 de Marzo de 1905.

El Senado y la Cámara de Representantes de los Estados Unidos de América, reunidos en Congreso, decretan:

«Ley reformando y revisando las leyes arancelarias de las Islas Filipinas y para otros

fines,» aprobada en 3 de Marzo de 1905, por la presente se han enmendado como sigue:

En la «clase IV, algodón y sus manufacturas, grupo tres, tejidos,» la Regla B y las partidas 117, 118, 119, 120 y 123 de dicha Ley, por la presente se han enmendado como sigue:

REGLA B. Los objetos comprendidos en este grupo, los cuales están dentro las condiciones que á continuación se mencionarán adeudarán los siguientes recargos (véanse las reglas dos hasta la doce inclusive):

(a) Los tejidos brochados ó tejidos semejantes á los brochados con seda ó borra de seda adeudarán los derechos que les correspondan además de un recargo de quince por ciento.

(b) Los tejidos bordados á mano ó á máquina después del telar ó á los cuales se les aplica pasamanería adeudarán los derechos que les correspondan además de un recargo de treinta por ciento.

Si el bordado contiene hilos, orlas ó lentejuelas de metal ordinario ó de plata, el recargo ascenderá á sesenta por ciento de los derechos aplicables al tejido.

Cuando los hilos, las orlas ó lentejuelas sean de oro, el recargo ascenderá á un ciento por ciento.

(c) Los tejidos y la pasamanería que contengan hilos, ú orlas de metales ordinarios ó de plata, adeudarán un recargo de un cincuenta por ciento de los derechos que les correspondan.

Cuando los hilos ú orlas sean de oro, el recargo ascenderá á un ciento por ciento.

(d) Los tejidos hechos entera ó parcialmente en forma de sacos, adeudarán los derechos que les correspondan á aquellos, además de un recargo de quince por ciento.

Los chales llamados mantones y pañolones, las mantas de viage, los sarongs, los patadeones, las sobrecamas, sábanas, toallas, manteles y servilletas, mantillas, velos, chales, manteletas, y los pañuelos con repulgo ó dobladillo, adeudarán, con recargo de treinta por ciento de los derechos del tejido, por confección.

Otras confecciones, las ropas hechas y prendas de vestir de todas clases excepto los corsés y los objetos mencionados en la

partida ciento veinticinco, concluidos, á medio concluir, cortados ó simplemente hilvanados, por su peso total, adeudarán los derechos del tejido de que se componga principalmente el artículo en su parte exterior más visible y además un recargo de un ciento por ciento.

Los tejidos que tienen un falso orillo en uno ó en ambos lados, serán considerados como géneros mejorados en su calidad, y adeudarán, como los tejidos, los derechos que les correspondan más un recargo adicional de ciento por ciento. Esta disposición se aplica á todas las manufacturas de algodón.

NOTA: Por falso orillo se entiende el margen obtenido, cortando, rasgando, desgarrando ó dividiendo el tejido de cualquier otra manera en dirección de la urdimbre.

117.—Los tejidos sin dibujos, sean ó no perchados, que pesen diez ó más kilos por cada cinco metros cuadrados, crudos, blanqueados ó teñidos, y

Los tejidos lisos y sin dibujos, estampados ó impresos, perchados, ó no, que no midan más de sesenta y cinco centímetros de ancho que pesen ocho ó más kilogramos por cada cien metros cuadrados. y

Los tejidos lisos y sin dibujos que no estén estampados ni impresos, sea cual fuera su ancho, que pesen ocho ó más kilos por cada cien metros cuadrados, y que tengan:

- a) Hasta 18 hilos, P. N. kilo, 10 céntimos.
- b) Desde 19 hasta 31 hilos, P. N. kilo, 14 céntimos.
- c) Desde 32 hasta 34 hilos. P. N. kilo, 18 céntimos.
- d) Desde 35 hasta 38 hilos, P. N. kilo, 24 céntimos.
- e) Desde 39 hasta 44 hilos, P. N. kilo, 28
- f) De 45 hilos ó más, P. N. kilos, 32 cénts.
- g) Los mismos tejidos, estampados impresos ó manufacturados con hilazas teñidas, adeudarán como tejidos, con un recargo de treinta por ciento.

NOTA. Los tejidos hechos con hilazas de color en el orillo ó con un orillo de color á rayas que no excedan de dos milímetros en su anchura, no serán considerados como manufacturados con hilazas teñidas.

118.—Otros tejidos lisos y sin dibujos, per-

chados ó no, pesando menos de diez kilos por cada cien metros cuadrados, crudos, blanqueados ó teñidos, teniendo:

- a) Hasta 18 hilos, P. N. kilo. 18 céntimos.
- b) Desde 19 hasta 31 hilos, P. N. kilo, 27 céntimos.
- c) Desde 33 hasta 34 hilos, P. N. kilos 32 cts.
- d) Desde 35 hasta 38 hilos, P. N. kilo, 36 céntimos.
- e) Desde 39 hasta 44 hilos, P. N. kilo, 40
- f) De 45 hilos ó más, P. N. kilo, 50 cts.
- g) Los mismos tejidos, estampados, impresos ó manufacturados con hilazas teñidas, adeudarán como el tejido, con un recargo de cuarenta por ciento.

119.—Tejidos cruzados ó labrados al telar, perchados ó no, que pesen diez kilos ó mas, por cada cien metros cuadrados, en crudo, blanqueados ó teñidos, teniendo:

- a) Hasta 18 hilos, P. N. kilo, 14 céntimos.
- b) Desde 19 hasta 51 kilo, P. N. hilo, 18 céntimos.
- c) Desde 32 hasta 34 hilos, P. N. kilo, 22 céntimos.
- d) Desde 35 hasta 38 hilos, P. N. kilo, 26 centimos.
- e) Desde 39 hasta 44 hilos, P. N. kilo, 30 céntimos.
- f) De 45 hilos ó más. P. N. kilo, 38 cts.
- g) Los mismos tejidos, estampados, impresos, ó manufacturados con hilazas teñidas, adeudarán como el tejido, con recargo de treinta por ciento.

NOTA: Los tejidos hechos con hilazas de color en el orillo ó con un orillo de color á rayas que no excedan de dos milímetros en su anchura no serán considerados como manufacturados con hilazas teñidas.

120.—Tejidos cruzados ó labrados al telar, perchado ó no, que pesen menos de diez kilos los cien metros cuadrados, cruzados, blanqueados ó que tengan:

- a) Hasta 18 hilos, P. N. kilo, 29 céntimos.
- b) Desde 19 hasta 31 hilos, P. N. kilo, 29 céntimos.
- c) Desde 32 hasta 34 hilos, P. N. kilo, 38 céntimos.
- d) Desde 35 hasta 38 hilos, P. N. kilo, 44 céntimos.

e) Desde 39 hasta 44 hilos, P. N. kilo, 50 céntimos.

g) Los mismos tejidos, estampados, impresos ó manufacturados con hilos teñidos, adeudaran los derechos del tejido más un recargo de cuarenta por ciento.

123.—Tejidos cardados en frazadas y otros artículos.

a) Crudos, á medio blanquear, ó manufacturados con hilos teñidos en los que el número de hilos teñidos contados en la urdimbre y trama, no exceda de unquinto del número tomen el tejido, P. N. kilo, 8 céntimos.

b) Blanqueados, teñidos en pieza, ó manufacturados con hilos teñidos cuyo número contado en la urdimbre y trama, no exceda de la mitad del número total de hilos que componen el tejido, P. N. kilo, 14 céntimos.

c) Estampados, impresos ó manufacturados con hilos teñidos, en los que el número de estos exceda de una mitad del total de los hilos que componen el tejido, P. N. kilo, 20 céntimos.

NOTA: Las frazadas, sencillas ó en pares, dobladillas ó ribeteadas, estarán sujetas á un recargo de treinta por ciento de los derechos que las correspondan.

Todas las mercancías actualmente en tránsito ó depositadas en alguna bodega afianzada de las Islas Filipinas, al tiempo de la aprobación de esta Ley, pueden declararse durante un período de 60 días, á contar de esta fecha, con arreglo á los Aranceles vigentes antes de aprobarse esta Ley.

Dado en la ciudad de Manila el día quince de Marzo del año mil novecientos seis.

HENRY C. IDE,

Gobernador Gral. interino.

Refrendado

A. W. FERSON,

Secretario Ejecutivo.

Tejidos semi-gasa ⁽¹⁾

En los diversos sistemas empleados para imitar los tejidos de gasa, sin necesidad de emplear ningún montaje especial, los dos que llegan á imitarlos con más perfección, ya emplea-

dos separadamente, ya combinados entre ellos son los llamados muestras puntilla é hilos ondulados.

Los dos sistemas, si dos sistemas hay, están basados en el mismo principio: la oposición entre varios hilos. En las muestras puntilla se obtiene el efecto deseado, gracias á una gran oposición de ligado entre dos hilos y dos pasadas en un punto determinado, oposición que combinada con la posibilidad para estos hilos y pasadas de deslizarse entre los hilos y pasadas vecinas, produce los pequeños agujeros que tienen cierta analogía con los que producen en el fondo del tejido los hilos gasa.

He aquí algunos ejemplos de estos ligados:



Fig. 1

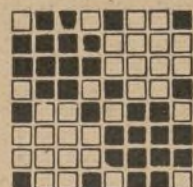


Fig. 2

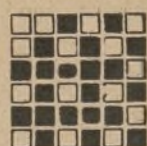


Fig. 3

Para facilitar la separación de los hilos en los puntos indicados, se picará el peine en consecuencia, así para la figura 1, el picado se hará por 3 hilos por palleta, y para la figura 2, por 4 hilos, dejando entre dos dientes llenas un vacío. (2) Por la figura 3, el picado se hará una palleta á 5 hilos y otra á un hilo.

Las anteriores figuras no son más que las muestras base, y con ellas se pueden obtener una gran variedad de composiciones de las que dará una idea la figura 4.

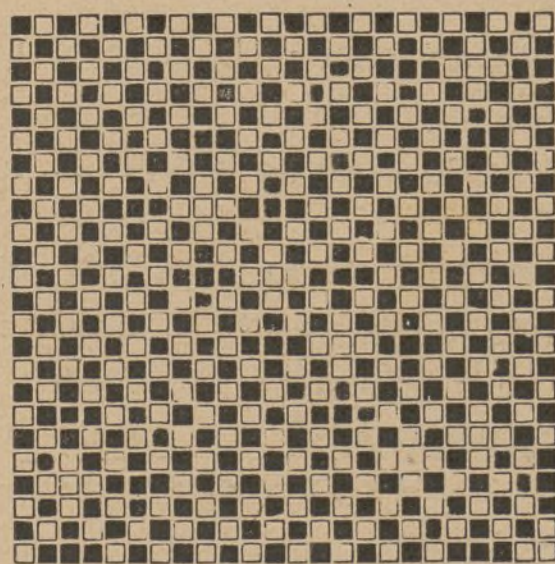
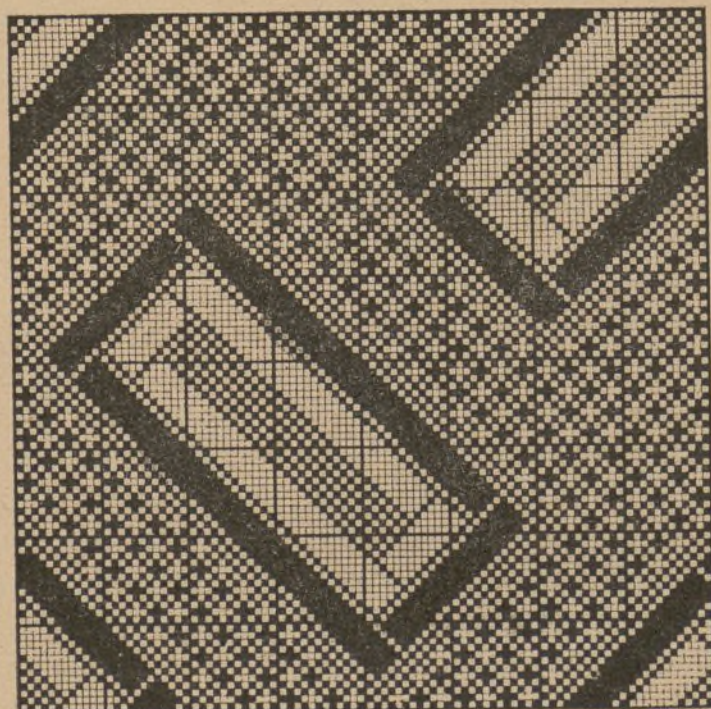
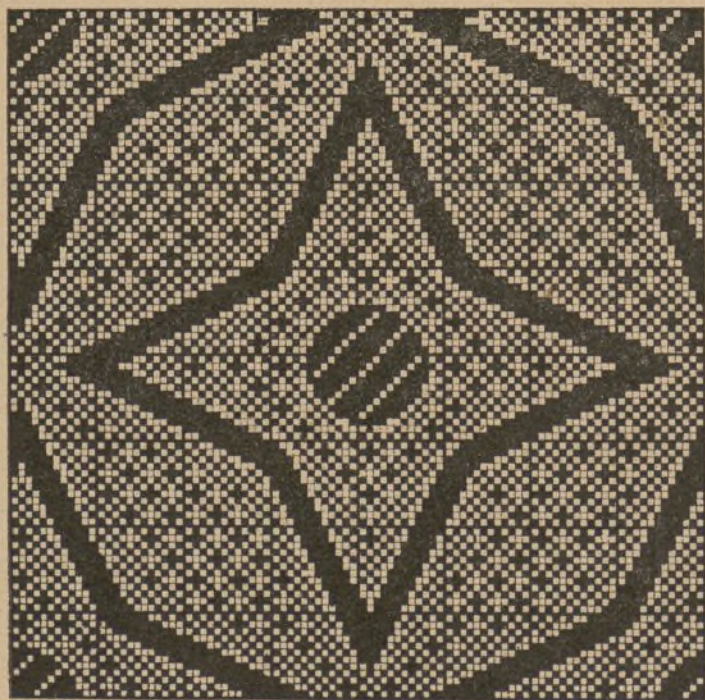
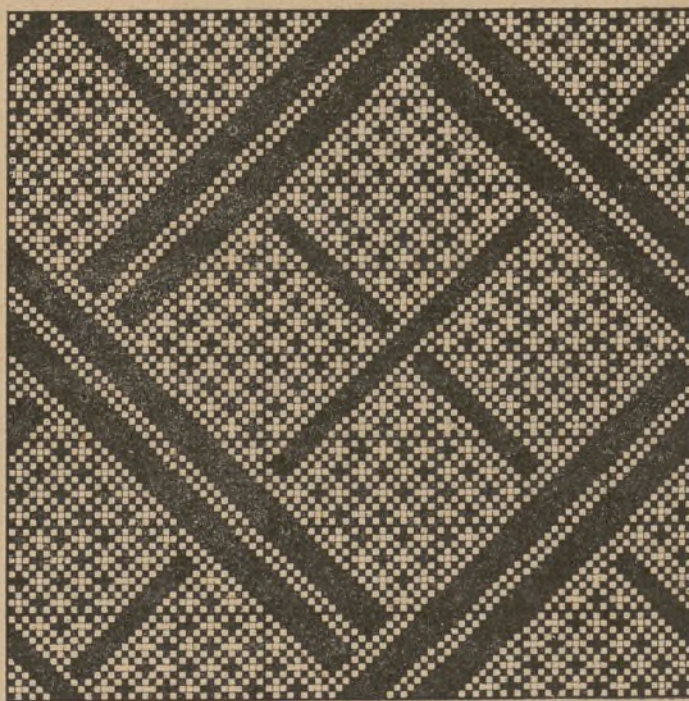
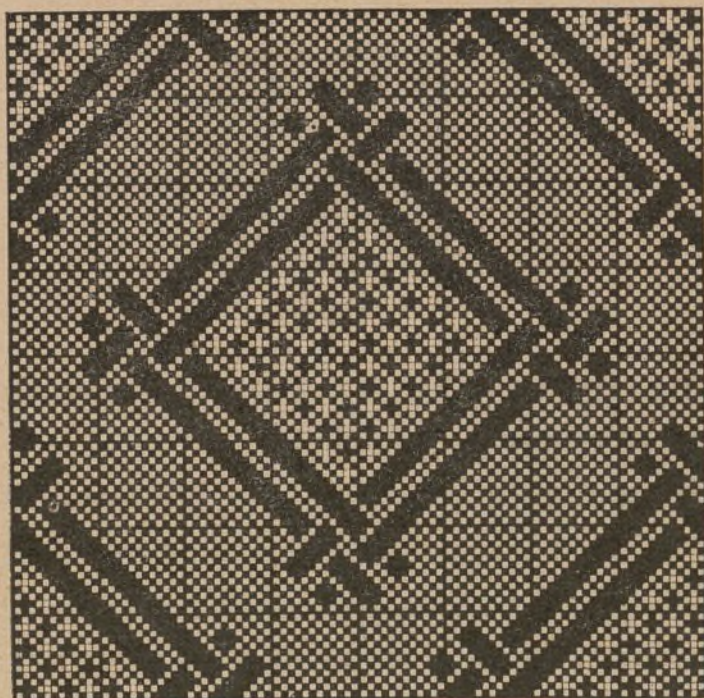
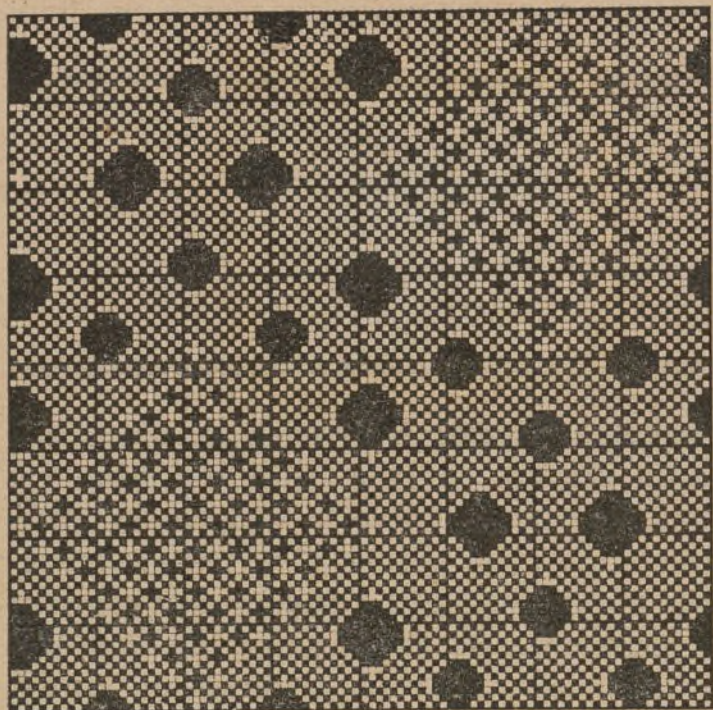


Fig. 4

Sin embargo la figura 3 debido á su picado en peine irregular, no puede emplearse más que sola ó alternando con listas de tejido lleno, ó bien para obtener figuras simétricas; es ne-

EFFECTES DE SEMI-GASSA



Composos expressament pera **El Eco de la Industria** per nostre director t  cnich

D. P. Rod  n y Amig  

Ayuntamiento de Madrid

cesario simplificarla como se indica en la figura 5, y entonces, tomando ya un picado en



Fig. 5

peine regular (5 hilos por palleta) podrá emplearse como las anteriores.

En cuanto á los tejidos con hilos ondulados, se obtienen éstos combinando la contextura del tejido de tal manera, que un hilo sea repulsado, tan pronto hacia la derecha, tan pronto hacia la izquierda como lo demuestra la figura 6, que como se ve, no es más que una simple tela de

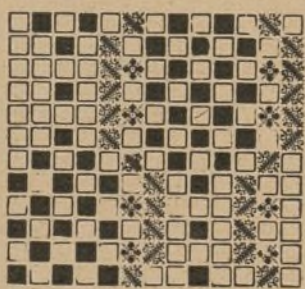


Fig. 6

la que se han suprimido algunos puntos. En general, los hilos destinados á ondular sobre el tejido son de color, materia ó finura diferente de los demás.

Ya se comprenderá que el mismo efecto puede obtenerse por pasadas (3)

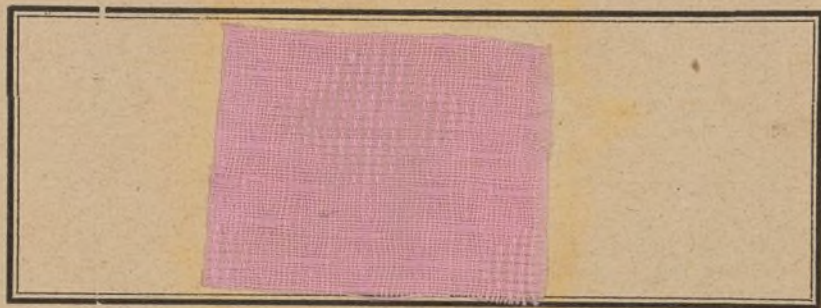
ANGEL GRANÉ.

Roubaix Junio 1905.

(1) Pera acompanyar aquest estudi del nostre simpàtich colaborador Sr. Grané, doném en la plana anterior 6 dibuixos, originals de semi-gassa, posats en fabricació bastants anys enrera, essent un exemple teixit d' un dels mateixos la mostra que á continuació segueix:

(2) Aqueix passat de pua ab un clar ple y un altre vuyt, que ensenya també pera 'ls mateixos teixits de semi-gassa, 'l voluntariós Mestre En Ramón Batlle y Ribas, va molt be en tots els articles, planxa ó á llistas llistas de semi gasa, pero no en tots aquells altres que, com en l' anterior mostra teixida, forman dibuix ab parts de teixit semi-gassa y altres parts de eixit, unit en una mateixa secció de fils, en quin cas deuen anar passats forçosament, á tres ó á quatre per clar segóns sia la semi-gassa de tres ó quatre fils, respectivament; car la part de teixit unida, no resultaria tal si entre clar y clar passat á tres ó á quatre fils s'hi deixés altre clar vuyt.

(3) Segóns y conforme sia la ondulació per urdit, car sense negar ni afirmar que l' efecte per urdit del picat número 6, pugui obtenirse també per trama,



ja qu' aqueixos lligaments especials, es precis estudiarlos un per un, en cada distint cas, sobre 'l seu teixit més que no pás sobre la quadrícula, podém fer constar qu' aytal afirmació no pot sostenirse d' un modo absolut pera tots y cada un dels cassos que poden presentarse de fils ondulats de semi-gassa per urdit, conforme ho demostrarem un altre dia després d' acabat l' estudi práctic que actualment estich fent dels mateixos. Notes del nostre Director ténich Sr. Rodón y Amigó.

Relaciones entre los empleados técnicos

y sus patronos

En el mes de noviembre último se celebró en Berlín una gran reunión de inventores y técnicos, para discutir las relaciones que han de subsistir entre los operarios inventores y sus patronos, y las modificaciones que desde este punto de vista, convendría introducir en la ley de patentes.

La opinión general de la Asamblea fué que los empleados ú operarios técnicos que trabajan por cuenta de un patrono, ejecutando un trabajo intelectual para obtener invenciones ó descubrimientos, son los únicos inventores que se hallan actualmente sin garantía por parte de la ley para gozar el fruto de su invención; que con esta circunstancia dichos empleados no tienen estímulo para impulsarles en su trabajo, lo que perjudica á la industria alemana; y que al contrario, si se concediese derechos exclusivos á esta clase de inventores, resultaría un gran estímulo para hacer progresar la industria nacional.

Después de las discusiones correspondientes, la asamblea adoptó los siguientes acuerdos:

Que los empleados y obreros técnicos son los propietarios de sus invenciones.

Que el patrono tiene derecho á la utilización de las invenciones hechas por sus empleados, si entran en el cuadro de sus negocios; pero que en compensación se ha de comprometer, como primer poseedor de una licencia, á pagar los gastos necesarios para la obtención de la patente y su conservación.

Como indemnización para la explotación de la invención abandonada al patrono, el inventor tiene derecho á una parte proporcional de los beneficios que esta explotación proporcione al primero durante la vida de la patente. La parte proporcional se tendrá que elevar, por lo menos, á la tercera parte de los beneficios, á no ser que se presenten circunstancias excepcionales.

Las disposiciones de los contratos que se opongan á estos acuerdos, deben considerarse como nulas y de ningún valor.

La asamblea acordó también dirigir al gobierno una demanda de revisión de la ley de patentes en el sentido de los acuerdos.

El comercio exterior

de la Gran Bretaña

DURANTE LOS ONCE PRIMEROS MESES DE 1905

Las estadísticas del mes de Noviembre dan á conocer un nuevo progreso en la marcha ascendiente del comercio exterior británico, con respecto á los resultados correspondientes del mes de Noviembre de 1904. La importación ha sido calculada en 53.146.934 libras esterlinas, ganando 2.476.088 libras esterlinas ó el 4.80%; la exportación, en 29.608.149 libras esterlinas, ganando 3.494.861 libras esterlinas ó 13.40%; la reexportación en 6.692.958 libras esterlinas, ganando 979.893 libras esterlinas ó el 17.10%. Los resultados, muy favorables para el Reino Unido, no podrían por otra parte, ser indiferentes al comercio francés, si se considera que nuestros cambios con la Inglaterra, son particularmente activos, y que la Gran Bretaña absorbe principalmente, por si sola, la cuarta parte de nuestra exportación total.

El cuadro de los cambios exteriores británicos se resumen como sigue en el conjunto de los once primeros meses:

IMPORTACIONES EN LIBRAS ESTERLINAS		Diferencia sobre 1904	
	Once meses 1905		
Artículos de alimentación...	211.976.201	+	590.655 ó 0.20%
Materias primas.	167.950.277		6.750.874 ó 4.20%
Objetos fabricados.	130.161.457		6.265.159 ó 5.00%
Diversos y encomiendas...	2.085.711		43.261 ó 2.10%
Total.	512.173.646		13.649.949 ó 2.70%
EXPORTACIÓN EN LIBRAS ESTERLINAS			
Artículos de alimentación...	17.809.344	+	2.344.495 ó 15.20%
Materias primas.	32.551.881		875 ó »
Objetos manufacturados...	246.592.692		25.686.056 ó 11.60%
Diversos y encomiendas...	4.417.356		594.084 ó 15.50%
Total.	301.371.273		28.625.510 ó 10.50%

Importación—En la categoría de los objetos de alimentación, la importación del trigo se elevó de 31.222.808 libras esterlinas (cifra de los once primeros meses de 1904) á 32.528.536 libras esterlinas (cifra de 1905); la del maíz, de 9.500.787 á 10.156.121 libras esterlinas; la de las carnes, de 34.199.525 á 35.045.624 libras esterlinas; la de la manteca, de 19.275.959 á 19.780.382 libras esterlinas; la del queso, de 5.404.047 á 5.838.355 libras esterlinas; la de los huevos, de 6.101.316 á 6.123.646 libras; la del azúcar en bruto, de 6.771.323 á 7.861.576 libras; la del azúcar refinado, de 9.382.864 á 10.016.927 libras; la del vino, de 3.474.126 á 3.700.212 libras esterlinas. Por el contrario, la importación del thé ha oscilado de 8.393.284 á 8.227.733 libras esterlinas; la del café, de 3.322.966 á 2.587.652 libras esterlinas; la de la harina, de 6.625.353 á 5.354.680 libras esterlinas; la de la harina, de 6.625.353 á 5.354.680 libras esterlinas; la de la cebada, de 6.647.419 á 5.398.224 libras esterlinas.

La importación de las materias primas ha continuado por ser vivamente impulsada en

casi todos los ramos; no hay más excepción que la de las maderas, el algodón y los aceites vegetales.

Los metales; la lana y las pieles están particularmente favorecidas, tal como lo indica el siguiente cuadro en el cual consignamos los principales artículos:

	Once meses 1905	Diferencia sobre 1904
Hierro y acero.....	Lib. 5.024.606 +	820.228 ó 19.5 %
Otros minerales metálicos..	» 6.813.190 +	877.258 ó 14.7 %
Maderas.....	» 21.764.822 -	597.859 ó 2.7 %
Algodón.....	» 44.301.555 -	1.100.770 ó 1.3 %
Lana.....	» 24.411.267 +	3.530.877 ó 16.9 %
Otros textiles.....	» 12.570.438 +	1.296.869 ó 11.5 %
Aceites vegetales.....	» 21.581.922 -	1.651.955 ó 7.1 %
Cueros.....	» 7.388.056 +	1.392.453 ó 23.2 %
Pastas de papel.....	» 3.474.582 +	343.656 ó 10.9 %
Cautcho.....	» 8.746.625 +	1.734.682 ó 24.7 %

En lo que concierne á los objetos manufacturados, la importación de los artículos de hierro y acero (7.628.411 lib.) ha aumentado en 41.501 libras esterlinas ó 9.6 %; la de las obras en otros metales (19.571.977 lib.), en 679.718 lib. ó el 3.6 %; la de las máquinas (4.192.670 lib.) en 200.331 lib. ó un 5 %; las de hilos y tejidos de algodón (7.242.388 lib.), en 1.084.982 lib. ó el 17.6 %; la de los hilos y tejidos de lana (11.610.542 lib.), en 1.063.675 lib. ó 10.4 %; la de los productos químicos y colores (8.831.080 lib.), 334.077 lib. ó 3.8 %; la de los papeles y cartones (4.771.340 lib.), en 279.140 lib. ó el 6.2 %. Los productos textiles fabricados de otras materias que la lana ó el algodón quedan en 17.849.828 lib., perdiendo 0.6 %; lo mismo acontece con el cuero y obras de cuero, en 10.023.050 lib. ó una disminución de 0.4 %.

Exportación—Fuera categoría de los objetos fabricados, el único artículo interesante de

la exportación británica es el carbón. Durante los once primeros meses de este año, expidió al extranjero la cantidad de 45.183.087 toneladas de un valor de 23.868.088 libras esterlinas contra, durante el mismo tiempo de 1904, 44.292.767 toneladas, valor de 24.603.437 libras esterlinas. Se notará que las cantidades exportadas han aumentado, pero representan un valor inferior lo que demuestra que los precios de la talla han bajado en 1905 con relación á los de 1904.

La exportación de los objetos fabricados todavía se ha aumentado durante el mes de Noviembre de 3.143.009 libras esterlinas ó el 15.1 %, lo que lleva á 25.686.056 libras esterlinas ó el 11.6 % el aumento realizado en 1905 para el total del ejercicio. El cuadro que publicamos seguidamente indica en que medida contribuyen los principales artículos á ese resultado:

	Once meses 1905	Diferencia sobre 1904
Obras de hierro.....	Lib. 29.153.627 +	3.679.394 á 11.4 %
» de otros metales.....	» 8.141.337	1.930.592 á 26.9 %
Cuchillería y quincallería.....	» 4.670.238 -	221.260 á 4.9 %
Máquinas.....	» 21.140.838 +	2.001.478 á 10.4 %
Buques.....	» 5.157.187	1.104.689 á 27.2 %
Hilos y tejidos.		
a) algodón.....	» 83.635.643	7.989.493 á 10.5 %
b) lana.....	» 27.318.812	2.524.799 á 10.2 %
c) otros textiles.....	» 11.981.381	743.546 á 6.6 %
Confecciones.....	» 5.539.908	264.233 á 5.0 %
Productos químicos y farms.	» 13.403.269	899.987 á 7.2 %
Cueros y obras de cuero.....	» 5.150.565	847.968 á 19.7 %
Porcelanas y cristales.....	» 2.944.128	86.307 á 3.0 %

Este cuadro permite constatar la actividad que parece reinar en todos los ramos, y particularmente en los de la industria metalúrgica y de la industria textil.



Los Nuevos Aranceles

La *Gaceta* ha publicado el real decreto cuya parte dispositiva dice así:

Artículo 1.º Se aprueban de un modo definitivo los Aranceles de Aduanas publicados en virtud del real decreto de 23 de Marzo de este año, con las modificaciones consignadas en el pliego adjunto, las cuales se considerarán como parte integrante del texto de aquéllos.

Art. 2.º Los Aranceles así modificados entrarán en vigor el día 1.º de Julio próximo.

Art. 3.º Las mercancías procedentes de las naciones convenidas que, sin interrupción, sigan otorgando á los productos españoles las tarifas más reducidas, y que hubieren salido para España con fecha anterior al 1.º de Julio próximo, según conocimiento directo, talón del ferrocarril ó visado del manifiesto; las que estén pendientes de despacho, y las que disfruten del almacenaje á que se refiere el art. 110 de las Ordenanzas de Aduanas, se aforarán, á petición de los interesados, por las tarifas del vigente ó del nuevo Arancel que sean más favorables.

Art. 4.º Las mercancías de las naciones no convenidas que lleguen á puerto español ó Aduana terrestre después de las doce de la noche del día 30 de este mes; las de las naciones convenidas que salgan del puerto de procedencia después de dicho día, y las que se hallen en los depósitos de comercio, se aforarán por las nuevas tarifas.

Art. 5.º Queda en suspenso hasta el 30 de Septiembre próximo la aplicación de los casos 6.º y 7.º del art. 306 de las Ordenanzas de Aduanas para las diferencias en calidad que se comprueben en los reconocimientos y aforos de las mercancías comprendidas en las partidas que figuran en los nuevos Aranceles con nomenclatura distinta de los vigentes.

Art. 6.º El ministro de Hacienda dictará las disposiciones oportunas para el cumplimiento de este decreto.

—

He aquí ahora la parte del Arancel que ha sido modificada en virtud de las reclamaciones presentadas contra el proyecto primitivo publicado en la *Gaceta*, y que afectan á nuestra industria.

CLASE PRIMERA

SEGUNDO GRUPO

Carbones minerales, 3,50 y 3,50 pesetas.

TERCER GRUPO

Cleonaftas, aceites lubricantes minerales, vaselinas y las mezclas de estos productos con aceites ó grasas animales ó vegetales, 40 y 40 pesetas.

Bencina, gasolina y otros productos semejantes, 60 y 60 pesetas.

CLASE SEGUNDA

SEGUNDA GRUPO

Hierro y acero en barras-carriles de 25 kilógra-

mos y más de peso por metro lineal, 6 y 4,20 pesetas.

Idem en id., id. de menos de 25 kilogramos ídem id. y los de garganta para tranvías 7 y 5'60 pesetas. Idem en barras de cualquier sección, sin pulimentar, 8 y 6,40 pesetas.

Idem en planchas pulimentadas, grabadas, galvanizadas, cubiertas de plomo, perforadas, acuchilladas, onduladas ó que tengan otra labor, sin obrar, y las barras pulimentadas, 16 y 12 pesetas.

Idem en planchas estañadas, incluso la hojalata, sin obrar, 18 y 14 pesetas.

CLASE CUARTA

PRIMER GRUPO

Algodón hilado á un solo cabo, en crudo, para tejer, del núm. 16 al 35 inclusive, 1,25 y 0,75 ptas.

Idem. del núm. 36 al 50 ídem., 1,75 y 1,20 ptas.

Idem. del núm. 51 al 75 ídem., 2,25 y 1,60 ptas.

Idem. del núm. 76 al 100 ídem., 2,75 y 2,10 ptas.

Idem. del núm. 101 al 125 ídem., 3,50 y 2,70 ptas.

Idem del núm. 126 en adelante, 4 y 3 pesetas.

Hilados de algodón de uno ó dos cabos crudos, blancos ó teñidos, preparados para coser, bordar, ó hacer en mano labores de punto, 3 y 2 pesetas.

Dichos, de tres ó más cabos, id. id., 3,72 y 2,50 pesetas.

SEGUNDO GRUPO

Tejidos de Algodón, llanos y cruzados, crudos, blancos ó teñidos, que pesen desde 80 á 120 gramos inclusive el metro cuadrado, de 21 á 30 hilos inclusive, 4 y 3,50 pesetas.

Los mismos tejidos de algodón, que pesen menos de 80 gramos inclusive el metro cuadrado, hasta 20 hilos inclusive, 4,50 y 3,75 pesetas.

Idem. de 21 á 30 id. id., 6 y 4,75 pesetas.

Tejidos de algodón, llanos y cruzados, estampados ó fabricados con hilos teñidos que pesen desde 80 á 120 gramos inclusive, de 21 á 40 hilos inclusive, 5 y 4 pesetas.

Tules de algodón, lisos, 7 y 5 pesetas.

Idem. labrados incluso el tejido de crochet y las puntillas de todas clases, 9,50 y 6,25 pesetas.

Redes de algodón para caza y pesca y las hamacas de red de algodón, 1,20 y 1,20 pesetas.

CLASE QUINTA

PRIMER GRUPO

Cáñamo en rama y el rastrillado, incluso la estopa de cáñamo, 10 y 4 pesetas.

TERCER GRUPO

Tejidos de cáñamo, lino ó ramio, tengan ó no toda la urdimbre ó toda la trama de algodón, llanos ó cruzados, desde 21 á 35 hilos, 11 y 8 pesetas.

Dichos, de 36 en adelante, 14 y 9 pesetas.

Dichos tejidos, labrados, desde 21 á 35 hilos, 11 y 7 pesetas.

Dichos, de 36 en adelante, 15 y 10 pesetas.

Redes de fibras vegetales, excepto algodón, para

caza y pesca y las hamacas de red de dichas fibras, 1,50 y 1,50 pesetas.

CLASE SÉPTIMA

TERCER GRUPO

Tejidos de seda, de borra de seda ó de tela química, con toda la trama ó la urdimbre de algodón ú otras fibras vegetales, 14 y 11 pesetas.

CLASE UNDÉCIMA

SEGUNDO GRUPO

Dinamos, electromotores, bocinas de inducción, resistencias, transformadores, reguladores, cuadros de distribución é interruptores, hasta 400 kilogramos inclusive de peso y las partes componentes de los mismos, 100 y 75 pesetas.

Idem de 401 en adelante, 50 y 37,50 pesetas.

Cables y alambres para la conducción de la electricidad, recubiertos de fibras textiles, con ó sin materias aisladoras, cuyo grueso total sea de un centímetro en adelante, 60 y 45 pesetas.

Los demás cables y los alambres cuyo grueso sea inferior á un centímetro, 150 y 120 pesetas.

Aparatos para telégrafos y teléfonos, contadores eléctricos y otros semejantes, incluso las piezas sueltas para los mismos, excepto los carbones, 4 y 2 pesetas.

Bombillas eléctricas de incandescencia con montura 13 y 8 pesetas.

Bombillas sin montura, 15 y 10 pesetas.

TERCER GRUPO

Cintas de cualquier materia para cardas, los peines y lizos para telares, las correas de transmisión para maquinaria no tarifadas expresamente y los anillos corredores para máquinas continuas de hilar y de torcer. 1 y 1 pesetas.

RECORTES

En lugar preferente de este número publicamos un artículo de nuestro director Sr. Paullet basado en el contenido de una hoja, que fué repartida en San Martín de Provensals con motivo de la huelga originada en la fábrica del inteligente fabricante de tejidos D. Juan Bautista Moreno, sita en la Carretera de Mataró (fábrica la Granota).



Según circular que nos remite la Sederá Franco-española, ha cesado en el cargo de director industrial de dicha Sociedad, don Carlos Magué, quedando de director único D. Francisco Hostench.



Con los nombres de Amalia, Anita y Clara, ha sido bautizada en la parroquia de San Juan de Vilatorrada, una hermosa niña hija de los consortes doña Antonia Soler y don Fernando Sitjes, director de la fábrica de hilados de los señores Gallifa, Vila y C.^a

La recién nacida fué apadrinada por la bella señorita Amalia Vila Miquel y por el ilustrado joven Juan Gallifa Soler, hijos de los fabricantes don Luís y don Magín respectivamente.

Damos la enhorabuena á sus padres y padrinos, y deseamos á la niña vida imperecedera.



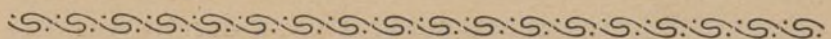
La grave enfermedad que aqueja al respectable anciano D. Ramón Batlle, inspira serios cuidados á los que le rodean.

Nosotros hacemos votos para que desaparezcan los pesimismos que dominan en estos últimos días, y el Sr. Batlle pueda recuperar pronto la salud.



Dícesenos de Manresa que probablemente por todo este mes reanudará sus trabajos la grandiosa fábrica de hilados denominada «Panyos», cuyo edificio y maquinaria han sido adquiridos en propiedad, por el emprendedor industrial Manresano D. José Portabella.

En cuanto á la fábrica denominada «Salt», funcionará á cargo de D. Ignacio Abadal, quien, además de la hilatura, instalará en sus cuadras 150 telares.

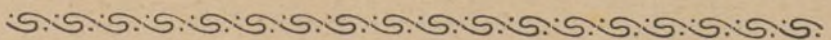


FÁBRICA DE PEINES Y LIZOS METÁLICOS

DE

☼ JOSÉ CLIMENT ☼

San Pablo, 83.-SABADELL



TALLER DE PICAR CARTONES

DE

Julio Arvillaga

Mercaders, 42, 2.º.-BARCELONA

Tipografía La Moderna, Carretera Mataró, 263-233—San Martín