

Madrid 19 de Oct. de 1790.

Envuélvase.

Muy moñor Señor L<sup>a</sup> S<sup>a</sup> 99

Informe el.

Pers. Comis. del

Quartel con el Ar-

quitecto mayor.

D<sup>n</sup> Fran<sup>co</sup> Membrillo Dueño de las Casas Nu-  
mero 5 y 6, sitas en el Barrio de la Merced que  
hacen Esquina ala C<sup>e</sup> & S<sup>n</sup> Xidro y buelven al al-  
to del Alamillo, Con el debido Respeto a V<sup>s</sup> M<sup>a</sup>

hace presente tiene precision de hacer dhas Casas  
Madrid 20 de Oct. de 1790. Con arreglo al adjunto Diseño por lo tocante al 1<sup>o</sup> y

Principal por ahora prometiendole azex en lo subesivo  
el Segundo por no hallarse al presente en disposicion  
Citese para mañana ve-  
inte y mas al presente  
me despues de las que  
no sea tarde

Supp<sup>ca</sup> a V<sup>s</sup> M<sup>a</sup> se sirva concederle la licencia  
Correspondiente en q<sup>e</sup> R<sup>ta</sup> Especial favor, Ma-  
drid y Octubre 14 de 1790

Manos

Muy moñor

En cumplimiento del anterior  
Atendido el Sr. J. X. he visto  
y reconocido las alineaciones

que en el Interesado debe observarse para la elevacion de las fachadas que en nueva  
planta solicita construir en la posterior de su posesion citada en esta Instancia,  
con arreglo a lo demostrado en el adjunto Plan que para el efecto presenta  
firmado el Profesor D<sup>n</sup> Blas Betancur Rodriguez, quien parece ha de dirigir

Fran<sup>co</sup> Membrillo



y asirir en obra; y mediante ser toda aquella parte de Poblacion una celda  
que por su antigüedad, y mala disposicion aparece muy disforme, y con gran nece-  
sidad se arregle, para cuyo efecto, y con otro anterior motivo tengo formado Plan  
de toda la contriga a la Plaza de el Alamillo, tanto por lo Superior, como  
por lo inferior, con atencion a el qual Deberá efectuarse qualquiera Refabrica-  
cion en ella, resultando, que la correspond<sup>te</sup> a la posesion de que se trata ha de  
ser guardando las tres alineaciones que con aguada encarnada he demostrado  
sobre el citado Plan, y tengo demarcadas sobre el terreno con estacas, vinien-  
do a quedar la celda Calle de S<sup>ta</sup>. Idoia de treinta y cinco y medio p. lineales  
de frente y siete y tres cuartos la que mira a la Plaza, y de veinte y  
ocho y medio la celda Calle de la Moreria vieja, de forma que se aplican a  
favor de este Interesado doscientos treinta y siete y cuarto p. superficiales  
de terreno, equivalentes quarenta y dos y siete octavos que defa, los mismo  
que pierde la causa publica, y a quien debe satisfacerlos y abonarlos  
a favor de un Real de C. por cada pie, justo valor que conceptuo en aquel parage,  
no ofreciendome reparo en que V. S. E. conceda el permiso que se solicita  
para la fabricacion de ochav tres fachadas, bajo los expresados terminos, y las  
prevenciones de que aquella sea hecha sobre los correspond<sup>tes</sup> cimientos de Mani-  
porenia, y Local de Cantaria de dos Estados descubiertos por lo menos,  
con buena fabrica de Albanileria, y Arcos de lo mismo en los huecos, sin  
entramados algunos de madera (cuya prevencion Deberia igualmente regir en las  
medianerías) dandolas el grueso de tres pies en el primer piso, y reduciendose  
por el interior en cada uno de los otros un quarto de pie, de manera que en el  
ultimo resulten con el de dos y medio p., coronandolas en el con Abacos de madera  
labrados a sacos, y compuestos de modillones proporcionados (proporcionados) de  
bocadura y corona, dejando puertos en ellos Canales de agua de la



que seayan y ocrean las aguas celos cubiertos, y en las Azexas el piso  
ce la calle Lonar ce piedra berroguena solida y ce buen grano ce tex  
pico ce ancho, por medio ce guero, sin lumbrea alguna ce fueba en ellas;  
como tampoco peldano volado, colocandolos en caso ce ponerse dentro cel  
grueso ce la pared, y en las esquinas guarda Nuevas tambien ce lumbria  
ce media vara a lo mas ce buelo en su plania, no excediendo el ce las  
Prepar en el piso bajo ce seis dedos, el celos Balcones en el pñal ce media  
vara, y en el Segundo Cuen pie y guarto, todo ello con inclusion ce gueros,  
y Defenso por ultimo revocadas las fachadas con decencia bajo un propio y de-  
coroso orden que manifieste, y demuestre solida construccion; deviendo este Inte-  
xerado dar aviso a V. S. J. luego que se halle sentado el local ce  
Carrera, para que se sirva mandarlo reconocer: segundo aviso quando  
estén ya las fachadas a media altura ce la total que deben tener; y ten-  
-cero en hallandose a los remates para practicar iguales Diligencias, y que  
por ellas Contre a V. S. J. havere cumplido y observado quanto venga a  
bien resolver, y determinar sobre este particular: siendo esto lo que  
acaba ce el pñal yo exponer a la Consideracion ce V. S. J. Madrid 30  
ce Oct. ce 1790.

Juan de Huanes

Alm. S.

No halla inconveniente en q. V. J. se sirva conceder la licen-  
cia que por este se solicita, bajo las reglas y prevenciones q. ha  
propuesto el Arquitecto m. en su Informe q. antecede. Madrid.  
2 de Nov. de 1790.

Ayuntamiento de Madrid

Manuel de Plancas



Madrid 11 de Nov. de 1790.

Emu Ay.<sup>to</sup>

Conceder liz.<sup>a</sup> para la construcción de  
esta obra con arreglo a los informes  
anteriores.



Ala liz. en 13.  
del mismo.

Don Membrillo

Al V. S. M. S. M.  
Supra

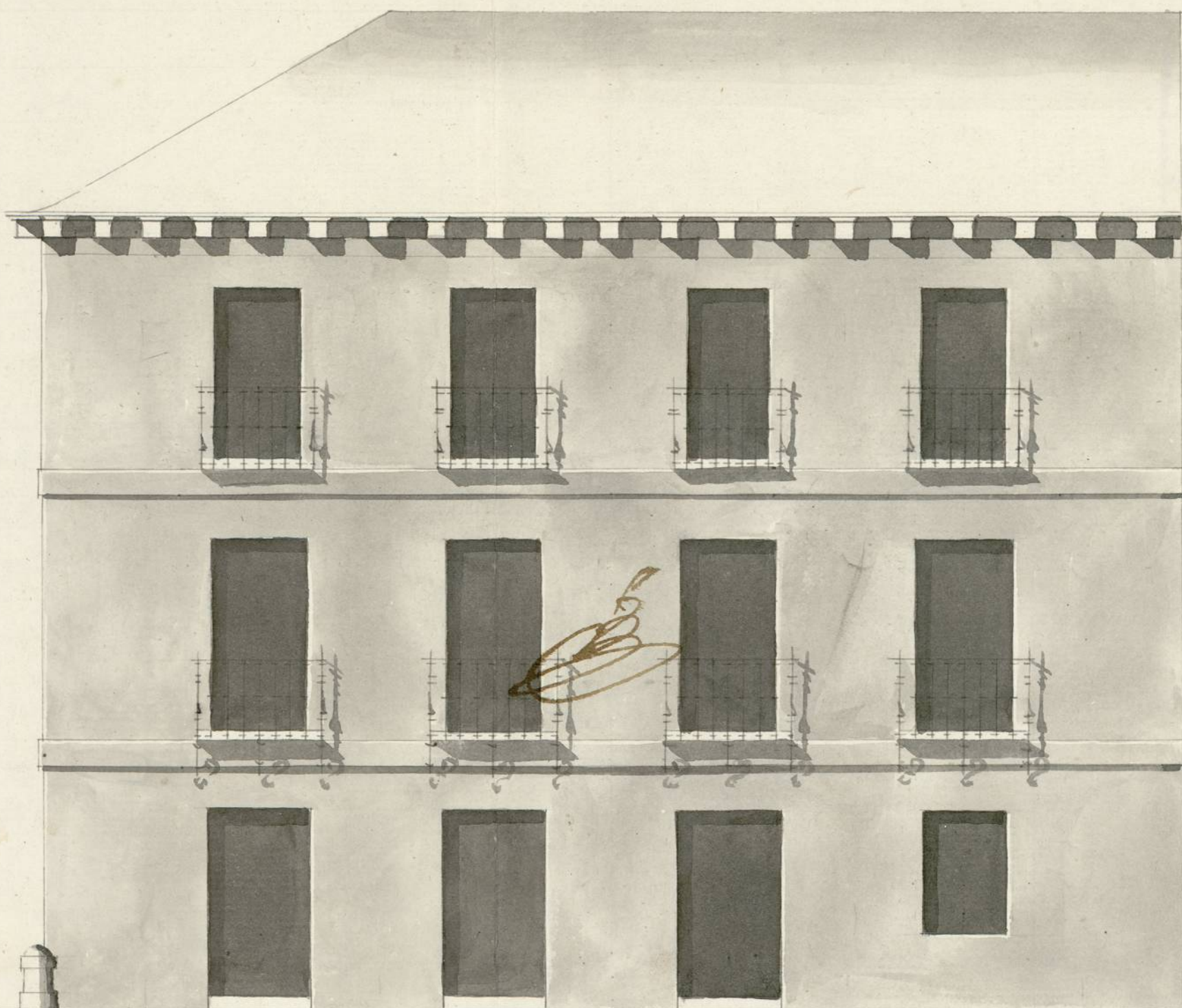
Se. Contru. mas  
Casa al V. S. M. S. M.  
Moneda, D. S. M. S. M.

M. S. M. S. M.

1790.



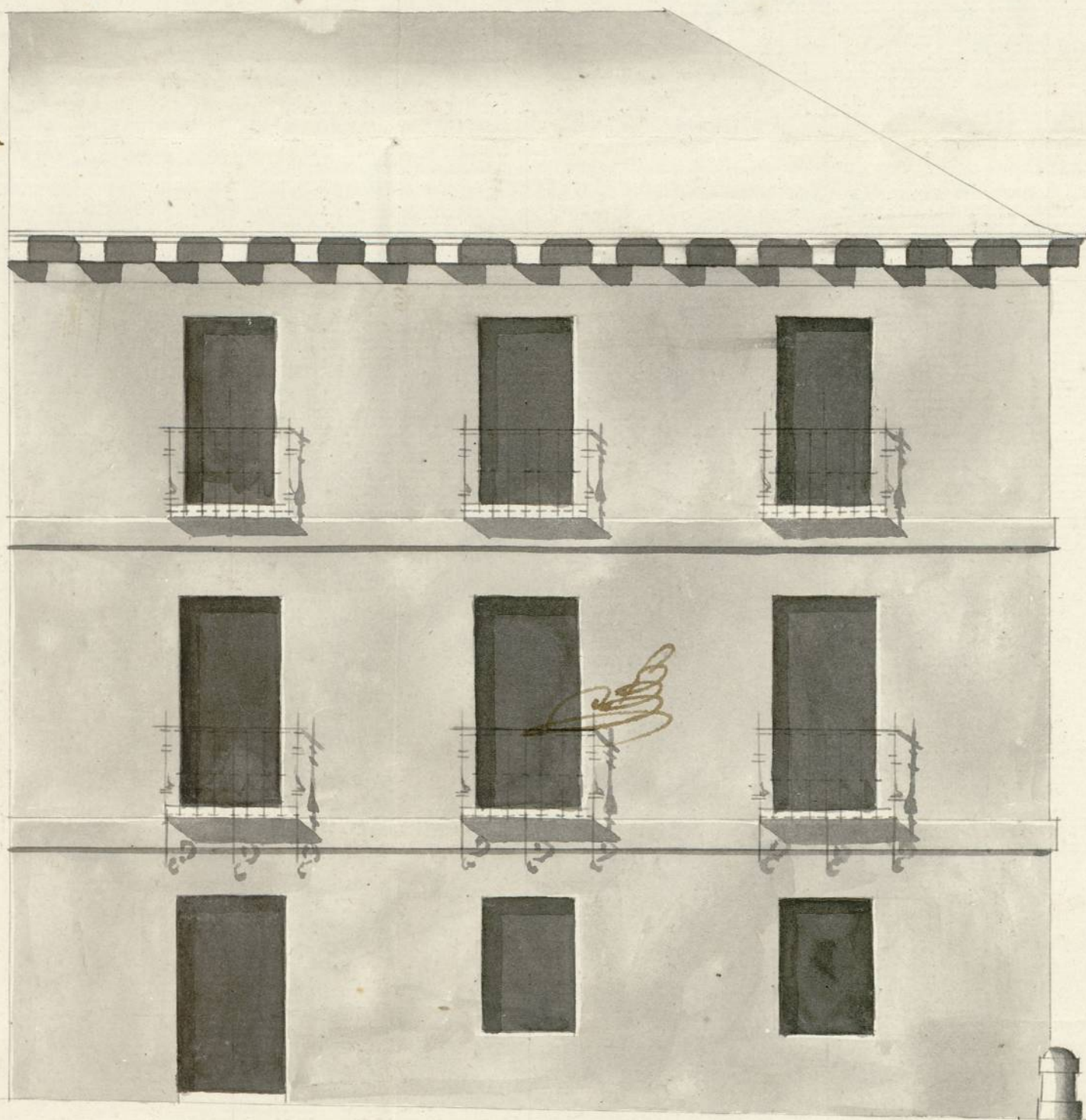
*fachada ala Plazuela del Alamillo.*



*Informado à Madrid  
en 30. de Octubre de 1790*

*Tillman*

*fachada ala C.<sup>a</sup> de San Pedro.*



*Calle de S.<sup>r</sup> Pedro bien del Aguasiente*

5 10 20 30 *ps.*

*Calle de la Moreria Vieja*

*Plazuela del Alamillo*

*Blas Belman Rodrig*



2

56-15-V

ARCHIVO DE VILLA		
Seco.	Leg.	N.º Orden
	51	95
Inventario n.º		



M.<sup>o</sup> 13 de Dic.<sup>r</sup> de 1790.

1-51-95

Inm. Ay.<sup>to</sup>

Ymo  
H. Senor

Informe al Ay.  
Mayor D.<sup>n</sup> Juan  
de Villanueva

Ymo. 10

En consecuencia del anterior  
Acuerdo de V. T. T. he visto  
y reconocido la plantación de  
las fachadas que en esta Ins-  
tancia se expresan, y de nue-  
va planta se están construyen-  
do; y halló estar hecha con  
arreglo a la Licencia que  
para su efecto

V. T. T. tiene concedida, por cui  
motivo no se me ofrece reparo  
alguno acerca de la prosecución  
en ellas, si siempre que esta  
se haga con total arreglo  
a quanto en la insinuada

D.<sup>n</sup> Fran.<sup>co</sup> Membrillo, Vecino de esta  
Villa, P. A. L. P. E. V. H.<sup>a</sup> dice se halla  
Construyendo una Casa de nueva Planta  
en la Moreria Vieja q<sup>e</sup> hacen sus fachadas  
alas Calles El Aguardiente y Alamillo se-  
ñalada con los N.<sup>os</sup> 5. y 6 de la Man.<sup>na</sup> 135  
y estando ya en terminos de dar aviso co-  
mo se le previene en la Licencia q<sup>e</sup> se le dió  
por Madrid en Virtud del Informe dado por  
el Arquitecto Mayor D.<sup>n</sup> Juan de Villanueva  
con arreglo a quanto en el se Expresa.

da parte para q<sup>e</sup> si lo tubiese abien se sirva  
mandar q<sup>e</sup> el Expresado D.<sup>n</sup> Juan de Villanueva  
pare a Reconocer dhas fachadas, Madrid y  
Diciembre 12 de 1790.

Fran.<sup>co</sup> Membrillo



Licencia ena' p'ovenido. Madrid V. de Dij. de 1790.

Juan de Villanueva



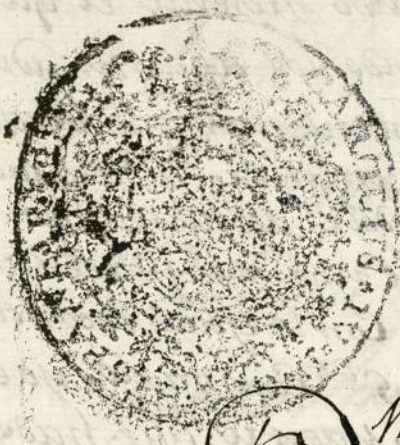
SELLO CUARTO, AÑO DE  
MIL SETECIENTOS Y NOVEN-  
TA.

Don Juan de S.<sup>a</sup> Maestre y Silicio: Escrivano  
del Real y Señal Real Colegio de San Ildefonso y  
Real de las Artes de esta Villa de Madrid, Ci-  
dad de la Real Academia de San Ildefonso, y  
Real y Señal noble de esta Villa. Que oy dia de  
hoy, estando en la Real Academia el memorial  
que se presenta a esta Real Academia, señalada con  
número uno y con, propio de D.<sup>o</sup> Juan Ma-  
estre, con el título de las Artes de esta Villa, que  
señala a la Real de S.<sup>a</sup> Ildefonso, y en virtud de la  
Real Cédula de S.<sup>a</sup> Ildefonso. El Señor D.<sup>o</sup>  
Juan Maestre, Cavallero Regente de esta  
Real Academia, y Real Academia con aprobación de  
esta Real Academia, por virtud del infante  
cuyo con la aprobación del Sr. D.<sup>o</sup> Juan Maestre  
D.<sup>o</sup> Juan Maestre de la Real Academia, y Real Academia  
ciudad, policía, D.<sup>o</sup> Lorenzo Alvarado en virtud  
D.<sup>o</sup> Juan de Villanueva Arquitecto mayor de esta  
Real Academia de esta Real Academia y sus sucesores  
D.<sup>o</sup> Juan Maestre Rodríguez, Arquitecto, y Maestre  
de esta, por quien esta firmado el Real de la  
Real Academia que se presenta en esta Real Academia  
también acompaña, y parece haber corren por  
el su dirección. Acordó en esta Real Academia D.<sup>o</sup>  
Juan de Villanueva, abisear las fundaciones que  
deban darse a las ciudades, y Real Academia que  
sean con arreglo a policía, y a la Real Academia  
de S.<sup>a</sup> Ildefonso.









SELLO QVARTO, AÑO DE  
MIL SETECIENTOS Y NOVEN  
TA.

1-51-95

D<sup>n</sup> Juan<sup>co</sup> de S.<sup>n</sup> Martin y Siliceo: Escribano  
del Rey m<sup>o</sup>. Señor del Colegio Policia Limpieza y Or-  
nato publico de las Calle de esta Villa de Madrid, Ofi-  
cial de la Secretaria de su Y<sup>te</sup>. Ayuntamiento, Veci-  
no y del estado noble de esta D<sup>o</sup>y fe. Que oy dia de la  
fha. estando en las Casas que relaciona el memoriale  
que acompaña a este testimonio, señaladas con los  
numeros cinco y seis, propios de D.<sup>n</sup> Fran.<sup>co</sup> Mem-  
brillo, sitan en el Barrio de la Moreria, que tracen  
esquina a la Calle de S.<sup>n</sup> Ysidro, y buelven a la del  
Alamillo, Quaxtel de S.<sup>n</sup> Miguel: El Señor D.<sup>n</sup>  
Maxiano Molinar, Cavallero Regidor de esta  
nominada Villa, y Comisario con aprovacion de  
S.<sup>n</sup>M. del propio Quaxtel: por ante mi el infraes-  
crito con la asistencia del D<sup>o</sup>. D.<sup>n</sup> Fran.<sup>co</sup> Membrillo  
D.<sup>n</sup> Juan Garcia de Lama Viriadon general de la  
citada policia. D.<sup>n</sup> Lorenzo Albarran su teniente,  
D.<sup>n</sup> Juan de Villanueva Arquitecto mayor de S.<sup>n</sup>M.,  
y de las Obras de esta Rexida Villa y sus fuentes. D.<sup>n</sup>  
Blas Meltran Rodriguez, Arquitecto, y Maestro  
en ella, por quien esta firmado el Diseño de la nue-  
va construccion que se intenta en d<sup>ha</sup>. Plaza, y  
tambien acompaña, y parece hade correx por  
el su dizeccion. Acando su S<sup>cia</sup>. al R<sup>exido</sup> D.<sup>n</sup>  
Juan de Villanueva alinear las fachadas que  
deban daxe a las citadas Casas, de forma que queda-  
sen con arreglo a policia, y a la ultima Resolucion  
de S.<sup>n</sup>M. para el aumento de habitaciones en esta



Conse. Ten su obediencia remiendo presente el ya no  
minado. Dicho an lo executó, tomando los apuntes adven-  
rencias y medidas que tubo por convenientes que largue  
fueron contraxan por menor del informe y declaracion  
que sobre este particular tiene quedax a continuacion  
del mirinado memorial, segun se le manda por el acu-  
erdo & Madrid puesto en su virtud, Con lo qual se concluyó  
este acto, y de mandato del mismo S<sup>or</sup> Comisario, yo el  
infraescrito Escribano previne al Maestro que hade  
executar la obra, no la principie, hasta que obenga  
la correspondiente licencia del Ayuntamiento, y con-  
cedida que sea mientras dure la construccion, no  
hade desan en la Calle tierra, Barco, encombros,  
ni baruna; y si todos los Sabados libre, limpia, y ba-  
rrida dha. Calle; lo que prometio cumplir; como  
tambien lo que se prevenga por dho. Arquitecto m.  
en su declaracion. Y para que conste en la Secret.  
de Ayuntamiento de esta Villa de Madrid, lo pon-  
go por Testimonio que signo y firmo en ella a ve-  
inte y <sup>uno</sup> de Octubre de mil. Setecientos y noventa



F. Co. n.  
Juan de San y  
Silvestre

