

Mad.<sup>o</sup> 23 de Mayo de 1792. A V. M. Señor.

Don Fr. J. B. Buena Vista

Informante.  
Reos. Comis.  
del Real con  
ce Aug. m.  
B

A V. M. J. B.

Cumpliendo con el  
Acuerdo que precede  
de V. T. J. he visto y  
reconocido las alineaciones  
que deben observarse  
para la elevación de  
las dos fachadas  
que por esta in-  
tención expresa su Inten-  
tado en la construcción de  
nueva planta, con arreglo  
a la demostración hecha  
en el asunto Dicho  
que para el efecto

El Sr. Buena Vista, a Nombre  
de su Monasterio de S.<sup>a</sup> Bern-  
nardo de esta Corte a V. T. J.  
con todo respecto hace presente  
que habiendo examinado la dha  
su Comunidad de Construcción de  
Nueva Planta una casa q.  
le pertenece en las Aterozas  
de su convento que su fachada  
da corresponde a la Calle  
de la Parada, y duele a la  
de la Quiduña, con ar-  
reglo al Plan que adjunto  
hacemos firmado por D.<sup>n</sup> Ma-  
nuel Rodríguez a V. T. J.

Supp.

Señalando se digna aprobar  
dicho Diseño y evacuada la  
diligencia de la traza y cu-  
cadas conceder la corresp.  
Licencia para la nominada  
construcción q.<sup>a</sup> que expone  
y la justificación de V. T. J. Mad.  
y Mayo 21 de 1792  
Sr. Buena Vista



representa, firmado del Profesor D.<sup>n</sup> Manuel Rodriguez; y encuentro que la  
calle de la Gaxolina debe situarse en los veinte y cinco y quarto p.<sup>o</sup> de su  
longitud sobre una perfecta linea recta, continuada con la que actualm.<sup>te</sup> tiene  
el local de la carniceria de la posion superior correspond.<sup>te</sup> al mismo Intererado,  
y la de la calle de la Parada en los quarenta y un p.<sup>o</sup> y cinco octavos de su exten-  
sion con el punto de la carniceria superior en posion del propio Intererado,  
y el de la esquina a la calle de la flox bafa, en la man.<sup>a</sup> 426, señalando  
por estas cosas innovaciones introducir un quarto de pie con el punto de la  
esquina por una ultima calle, y abaxarse con el punto segund tres octavos,  
de suerte que se compensan reciprocam.<sup>te</sup> la causa publica, y el Intererado, de la  
parte de terreno que se toman, y desan; no ofreciendome reparo alguno en que  
V. S. D. conceda su permiso para la construccion de dhas fachadas bajo las expresadas  
terminos, y precisas prevenciones de que aquella se verifique con arreglo a la  
proporcion de determinadas en el citado Dicho, sobre el correspond.<sup>te</sup> Cimiento  
de Mamporreria, fundado en terreno firme, y local de la carniceria de dos fladas  
de cuarenta y por lo menos en toda su longitud, y el doble en la esquina, con buena  
fabrica de Alambria, y alcor de lo mismo en todos los huecos, sin humbrates,  
ni enramados algunos de madera, lo que seria muy conven.<sup>te</sup> practicar en las  
medianerias, dandolas el grueso de tres pies en el primer piso, y rebajandolas  
por el interior en el otro, un quarto de pie, de forma que en el, y a la salida  
el Alcor resulte con el de dos y tres cuartos, desahogada coronada con aquel,  
que debera ser de madera labrada a sacino, y compuesto de modillones y  
proporcionados, solera, bocanara y corona, puestos en el canal de cosa de



lata bien afianzada, que reciban y viertan las aguas del Cubierto, cuyas volquillas, caballerías y Redoblones se asegurarán, y recibirán con Fero, <sup>te</sup> igualm. que lo cubierto de las Buaxillas, situando en las dentro del grueso de la pared con las devidas proporciones, y sin Antopecho volado; no excaviendo el buelo de las Refas en el piso bajo de sus deos, y a media vara el de los Balcones en el principal, todos ellos con inclusion de sus gruesos; situando los peldaños, o Batientes de las Puercas, cuyas osas deben abrir hacia dentro de la posesion, en el grueso de la pared, sin volar nada a el exterior; y defiendo por ultimo puertas en toda la longitud de las Azeras al piso de la calle de las de piedra berroquena, solida y de buen grano, de tres pies de ancho, por medio de gruesos, sin Lumbreza alguna de Fueba en ellas, como tambien en la esquina Guardavuecos de lo mismo, cuyo mayor buelo no exceda de media vara; y revocadas las fachadas <sup>te</sup> decentem. bajo de un propio, y decoroso orden que manifieste solida construccion: todas las quales obras deben ejecutarse preciam. <sup>te</sup> bajo la Direccion, y asistencia de Profesor aprobado; Dando aviso a V. S. J. en el Interesado luego que esto se envia el Local de Cantabria, para que se sirva mandar parax a Reconocerlo: seg.<sup>do</sup> aviso en hallandose las fachadas a media altura de la total; y tercero quando baxen a los remates para que practicandose iguales Diligencias por ella conste haverse cumplido, y obrado lo que V. S. J. venga a bien Resolver, y determinar sobre el particular. Madrid 11. de Abril de 1792.

Juan de Villanueva <sup>mo on</sup>  
V. S.  
Ejecutandose la obra que se expresa



vapo las Neglar, y precisas prevenz. que  
haze el Arg.<sup>o</sup> M<sup>o</sup> m.<sup>o</sup> en el informe que  
antede, no se opere reparo en que se con-  
ceda por V.S.D. la Liz.<sup>a</sup> q.<sup>a</sup> se solicita. M.<sup>o</sup>  
18 de Ab. de 1792.

Martin Salas  
y Zambrana

Madrid 13 de Ab. de 1792.

Don Arg.<sup>o</sup>

Concedere Liz.<sup>a</sup> para hacer obra con  
anexo a los informes ante

Calle de la Sanidad  
junto a S. Domingo

Ha. la Certifcaz.<sup>n</sup> en 21.





Para despachos de oficio quatro tomos

SELLO QVARTO, AÑO DE  
MIL SETECIENTOS NOVEN-  
TA Y DOS.—

D.<sup>no</sup> Fran.<sup>co</sup> & San Martin y Siliceo Escribano de  
Reg.<sup>to</sup> Nro. Señor del Colegio Policia, Limpieza y Si-  
sa & esta Villa & Madrid, Oficial & la Secretaria &  
su M.<sup>re</sup> Ayuntamiento, vecino y del estado noble &  
ella doy fe. Que oy dia & la fha. estando en la Ca-  
sa que relaciona el memorial que acompaña a este  
testimonio señalada en las Acevorias del Monasterio  
de San Bernardo, sita en la Calle & la Parada, y  
corresponde ala de la Parada, propia dela Comunidad  
dicho Monasterio, en el quareel & Santo Domingo:  
El Señor D.<sup>no</sup> Martin Fajardo, Cavallero Regidor perpe-  
tuo & esta propia Villa, y Comisario, con aprovac.  
de S.<sup>ta</sup> M.<sup>te</sup> del nominado quareel; por ante mi el Yn-  
fraescrito acompañado & D.<sup>no</sup> Juan Garcia Escri-  
ba Visitador general de la citada Policia, su  
teniente D.<sup>no</sup> Lorenzo Albarran, D.<sup>no</sup> Juan & Villa-  
nueva Arquitecto mayor de S.<sup>ta</sup> M.<sup>te</sup> y delar obrar &  
esta referida Villa y sus fuentes, y del Padre Frui-  
mo Perez, y & D.<sup>no</sup> Manuel Rodriguez, Arquitecto  
y Maestro en ella por quien esta firmado el Diseño  
de la nueva construccion que se intenta hacer  
en dicha Casa que tambien acompaña, y parece  
hade correr por el su direccion. Mando su Señoria  
al referido D.<sup>no</sup> Juan & Villanueva alinear la  
fachada que debia darre ala referida Casa, de for-  
ma que quedare con arreglo a Policia y a la  
ultima Resolucion de S.<sup>ta</sup> M.<sup>te</sup> para el aumento



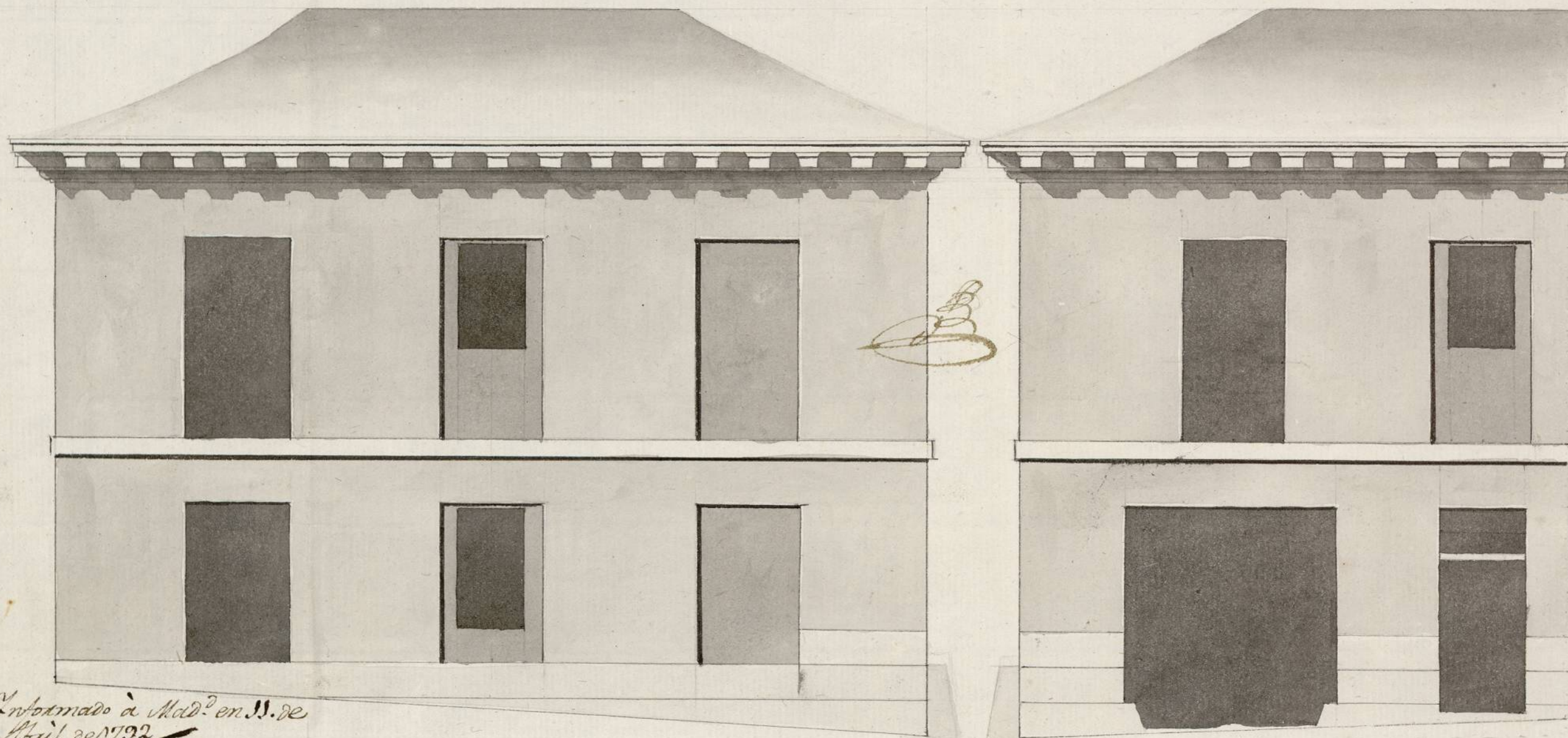
de Navidades en esta Corte. Y en su obediencia  
Atendiendo presente el ya nominado Diseño asilo  
ejecuto tomando los apuntes advertencias y medidas  
que tubo por convenientes que tan que fueron con-  
saran por menor del Informe y declaracion que  
sobre este particular tiene quedax a continuac.  
Del insinuado memorial, segun se le manda por el  
acuerdo E. Madrid pueno en su virtud. Con lo qual  
se concluyo este acto, y de mandado del mismo P.  
Comisario y el Escrubano previene al Maestro que  
hade ejecutar la obra, no la principie hasta que  
otenga la correspondiente Licencia del Ayuntam.  
y concedida que sea mientras dure la construccion  
no hade dexar en la Calle, tierra, Canchales, Escom-  
bros, ni basura, y todos los Sabados libre, limpia  
y barrida dicha Calle, lo que prometo cumplir co-  
mo tambien lo que por dho Arquitecto mayor  
se prevenga en su declaracion. Y para que conste  
en la Secretaria del Ayuntam. de esta citada Villa  
de Madrid, lo pongo por testimonio que signo y  
firmo en ella a dos E. Abril E. mil setecientos  
noventa y dos—

  
D. Juan de S. Martin  
y Silveo



Calle de la Panada

Calle de la Gauduña.



Informado a Mad.<sup>a</sup> en 11. de  
Añil de 1792

escala 5 10 20 30 40 pies

Villanueva

Manuel Rodríguez

Ayuntamiento de Madrid



1-52-94

Alfonso

3