



Para Pobres de solemnidad quatro mrs.

SELLO QVARTO, AÑO DE  
MIL OCHOCIENTOS Y VNO.

VIII<sup>mo</sup> S.<sup>va</sup>

Madrid 1.<sup>a</sup> de Agosto  
de 1801.

En su Ayuntamiento.

Inf.<sup>te</sup> el Sr. Regidor co-  
misario del Cuartel y  
Arg.<sup>to</sup> m.<sup>to</sup>

Y<sup>mo</sup> s.<sup>va</sup>

Cumpliendo con  
el anterior.

En su A<sup>to</sup> de 17<sup>ma</sup> de

17<sup>to</sup> de S. V. he oír-

to, y reconocido la

alineacion q. debe

ia observarse para

la Nueva construccion

de fachada que el

Fu. Ysidoro Carreras Apoderado al Comu.  
Itorp. de S.<sup>ra</sup> Juan & Diego de esta Corte con el  
devido Respeto Expone: Que atendidas las  
Ordn.<sup>es</sup> al Gobierno p.<sup>a</sup> q.<sup>e</sup> se supriman las  
torre puntas, o apeos ala Casa N.<sup>o</sup> 1.<sup>o</sup> Man.<sup>a</sup> 219.  
situa en la C.<sup>a</sup> al Prado esquina ala al Lobo  
propia de Sta. m.<sup>a</sup> Relig.<sup>on</sup>; y evitar el estorvo,  
e incomodid.<sup>ad</sup> q.<sup>e</sup> al citaro apeo pudiera re-  
sultar al Publico; Presenta el Plan q.<sup>e</sup> acom-  
paña, y q.<sup>e</sup> delineava D.<sup>o</sup> Santiago Margui  
Arquitecto aprobado p.<sup>a</sup> la R.<sup>a</sup> Academia de  
S.<sup>ra</sup> Fern.<sup>do</sup> bajo cuya direccion se habia a Cons-  
truido su ruina fachada, En cuya atencion =

A N. S. Y<sup>mo</sup> S.<sup>va</sup> Supp. se digne conceder supermisio p.<sup>a</sup>  
la construccion de Sta. fabrica, previas las  
dilig.<sup>as</sup> q.<sup>e</sup> se acostumbra en semejantes ac-  
tos, en q.<sup>e</sup> Recivira especial m.<sup>to</sup>.

Mad.<sup>d</sup> y Jul.<sup>o</sup> 30 de 1801.

Fu. Ysidoro Carreras

Intercedo de esta solicitud quisiere hacer executar en la Posicion  
q.<sup>e</sup> exprese, con arreglo ala demarcacion del adjunto Dicho que  
para el efecto presenta, e igualm.<sup>te</sup> he reconocido, firmado por  
el Arg.<sup>to</sup> Sr. Santiago Margui como encargado de la obra; y halla



habrá de situarse sobre una perfecta linea Recta en los Ote y 8  
nueve p. de su extension desde el punto dela Medianeria hasta  
el encuentro con la dela otra fachada, continuando la que gozan  
las dos ultimas. <sup>te</sup> continuadas en el resto de aquella <sup>la</sup> Medianeria. venien-  
do a resultar por ello <sup>te</sup> irraduarse hacia el interior pie y quaito  
en el punto dela medianeria, y un pie en el dela esquina, dexan-  
do a beneficio del Publico un trapezio de terreno que produce tre-  
inta y dos p. superficiales y cinco octavos de onza, habiendo de sa-  
lirfacease al <sup>te</sup> Intererado los trescientos cinq. y ocho r. y Ote y ocho  
mrs. Ote de m. importe a razon de once r. cada uno, justo valor  
q. les corresponde en aquel parase; no ofendiendome Npaso alg.  
acerca dela Liza suplicada bajo de los expresados term. sobre  
varcia del citado Dicho p. de las precisas e indispensables  
prevenciones, sin interpretacion ni eludim. alg. de q. se caien  
y caien los competentes cimientos de buena mamposteria fun-  
dado en terreno firme, dadasles suficiente profundidad, y el grueso  
de quatro p. hñ a el entras dela calle, a donde habiendo los R.  
tallor de medio p. por cada lado, se Demaria Local de farreria  
completa, y de buen grano, de dos Vidas de su biertay, por lo menos,  
en el punto mas elevado, continuado a Nivel, y alguna mas en el  
Angulo, volviendo hñ a el hueco de puerta mas inmediato en la  
otra fachada Mirandole a que quede con uniformidad el muro  
siguiente a el que subigue, para dar m. Solidez a el del Angulo;  
q. habrá de continuarse en toda su altura con abandono de los de-  
mas huecos superiores, igualm. <sup>te</sup> que aquella con buena fabrica  
de Albañileria, y Arco de lo propio en todos los huecos, sin trumbas  
les ni entramados alg. de madera por ningun pretexto ni motivo,  
conservando en el piso bajo el indicado grueso de tres p. y haci-  
endo por lo interior en cada uno de los otros un quarto de p.  
de Riallo, de suerte, que a Rñbir el Alero, resulte con el de  
dos p. y medio, dexandola coronada con el, uniformando igual-  
mente la otra fachada con supension de su actual Escocia,



hecho de madera labrada a sactim, y compuesto de modillones pro-  
porcionados, solera, toldadura, y corona, puesto Canalon de hoja dela-  
ta bien afianzado y recosa las Aguas del cubierto, y Ventaderos de  
una vara de largo y las arrosen fuera de la Azera; Rebiendo y  
arregurando con Per las Boquillas, Caballeres, y Redillon. de aquel,  
igualm. y las Boardillas; situando estas segun dire dentro del  
grosor dela pared sin Ancepecho alg. bolado; no excediendose con  
el buelo delas Pefas en el Pio bajo de dos a tres dedos, y el delos  
Balcon. media vara en el Pañ. y pie y quanto en el segundos,  
dandoles la altura de tres p. y medio a quatro, sing. lo inter-  
vialo delos Balaustrer en ellos, y delos Machos en las aras supe-  
ren de seis dedos, quedando las hembras sin mra. dir. que tres  
p. ni menor dedo, y todas las Parillas Rebidar una texia en  
el grosor dela pared; no poniendo Vaciente, ni Sellaño bolado en  
las Buexas, cuyas hojas abrirán hacia el interion dela Posicion, co-  
mo tampoco otro algun embarazo a el transito publico; por ulti-  
mo, sepondrán en toda la extension dela Azera Loras de piedra  
Brazoguera solida, y de buen grano, de tres p. de ancho por medio  
de grueso, sin lumbrera alg. de nueva, ~~y~~ en la Esquina  
Guarda-ruedas Berrog. cuyo mra. buelo no exceda de media vara,  
y se Revozan ~~de~~ exteriores de entem. arreglado a un oim. propio  
de Construcccion; debiendo dar aviso al S. V. el Inter. luego que este  
sentado el Local de Cant. para su Reconocim. segund aviso, en  
hallandose la Nueva construcccion a media altura dela total; y  
tercero, quando vaya a los Kmater, para q. practicandose iguales  
dilig. por ellas como haberse cumplido, y brevedad quanto C.S.V.  
tenga por cono. Resolver, y determinar en el particular, con la for-  
zosa Responsabilidad de Rponer, y arreglar a corta de qualq. gastos  
log. an no entubiere: Siendo esto quanto debo informar. M. S. del 19. de Mayo.

Juace de Villaverde  
Ayuntamiento de Madrid



Yffmo. Sr.



Para Padres de solemnidad quatro mrs.

SELLO QVARTO, AÑO DE  
MIL OCOCIENTOS Y VNO

Comisario Interino del Cuartel  
de San Jeronimo, se confirma con el In-  
forme del Arquitecto mayor, y en con-  
secuencia no se le ofrece reparo, y V. S. Ill.  
se sirva conceder al Interinado la Li-  
cencia que solicita, caso las preceden-  
tes que incluye aquel, o lo resolverá  
como siempre lo mas acertado. Ma-  
drid 12 de Agosto de 1801.

F. de Navarrete de Goycochea

Madrid 13. de Agosto de 1801.

Enm Ayuntamiento.  
Concedere licencia p. la ejecu. desta obra, con arreglo  
en todo a los antecedentes informe, y a lo demás que  
Madrid tiene prevenido y mandado en estos particulares.

Para labi. en th. y m.

Ayuntamiento de Madrid

Calle del Prado 77  
del 1801

1801





Para Pobles de solemnidad que...

SELLO QVARTO, AÑO DE  
MIL OCHOCIENTOS Y VNO.

M. S. 15651

Mat. 26. de Nov. 1801.

En Junta de...

M. S. de N. Arq. de...  
Tanco m.

[Signature]

M. S.

En consecuencia del an-  
terior Acuerdo de C. X.

devo deax, A N. S. M. S. Supp. Ca. se sirva mandar se despache el  
en cierto y constante q. e Libram. correspond. p. poder percibir la  
por la nueva plantifica- insinuada cantid en q. Recisiva m. d.  
cion de Fachada echa en Mad. y Nov. 25 de 1801.  
la Casa que expusiera el

In Ysidoro Carreras Pres. y Apoderado  
ala Relig. de S. Juan de Dios con el debido  
Respeto expone: Que haviendose concluido  
la obra de la fachada de la Casa propia de  
mi Relig. de la Calle del Prado esquina ala  
del Lobo; y constando p. la Certificac. que  
acompaña haverse introducido hacia el  
interior en la citada fachada pie y quanto  
q. produce su total Treinta y dos pies super-  
ficiales, los q. devriendose satisfacer a rason  
de once p. y dos q. importan la suma de Trescien-  
tos cinc. y dos p. y dos q. Y haviendose mandado  
executar lo dho en beneficio de la causa pu-  
blica p. tanto

In Ysidoro Carreras

Interesado de esta Solicitud con arreglo a la licencia que acom-  
paña han quedado a beneficio y uso del pp. en el pavim. de aque-  
lla Calle los Treinta y dos p. superf. y cinco octavos de otro pie-  
Ayuntamiento de Madrid



-venidos en ella; deviendo por lo tanto reintegrarse de  
Trescientos cincuenta y ocho rs. y veinte y ocho mar. de v.  
a que asciende su importe respecto los once rs. por cada pie  
conceptuados en Dho. Sitio: Siendo esto quanto puedo infor-  
mar a V. V. acerca del particular: Mad. S. de Diaz.

de 1801

Quante Villanueva

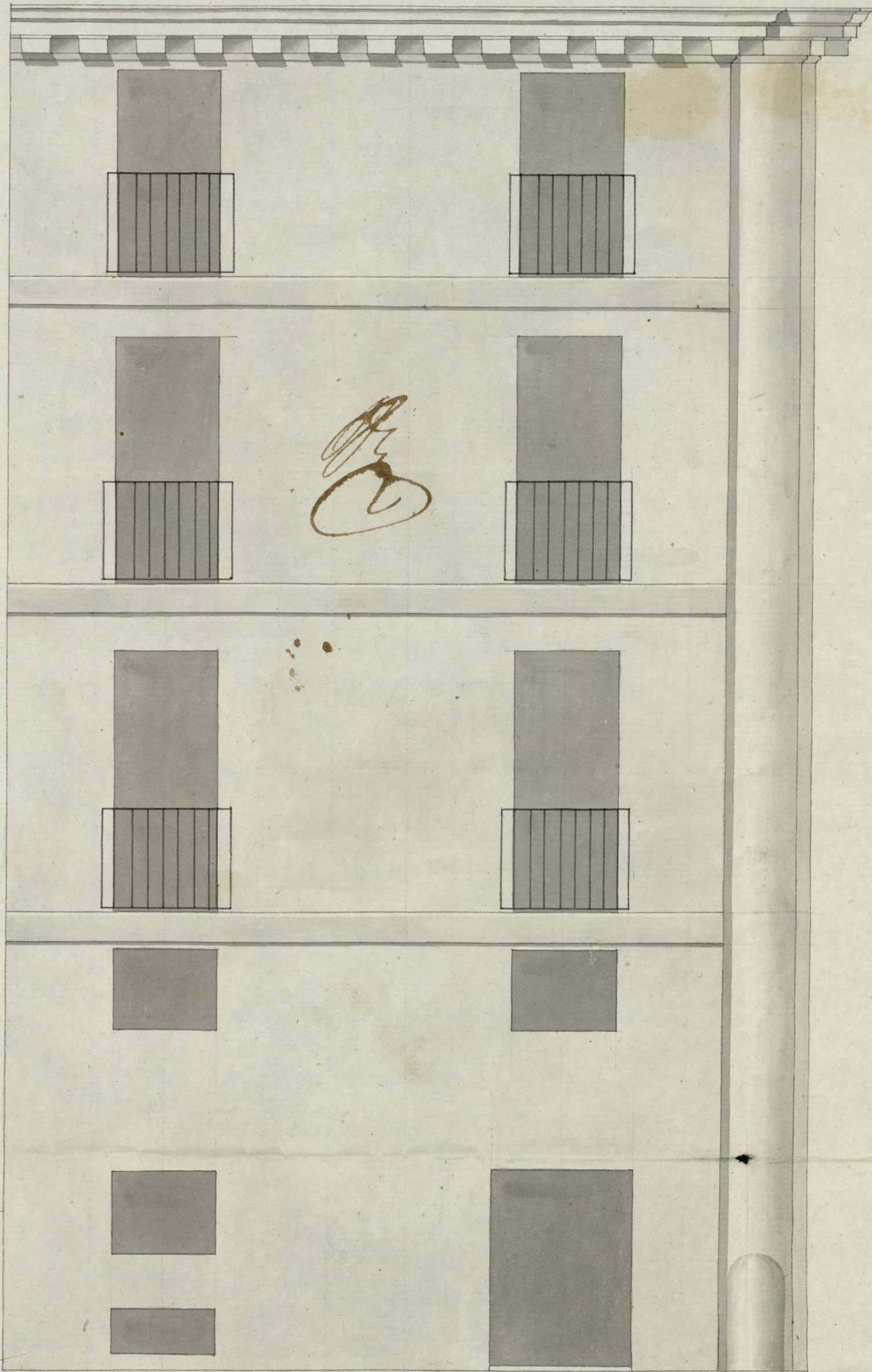
Mad. 15. de iz. de 1801.

En mesa de Prop.

Libre con arreglo al anexo. inf. 6

Mr. el lib. en 16  
al min.





Informa-  
 do a Ma-  
 drid en  
 8 de Ago-  
 to de  
 1803

Villanueva  
 P. Cast.

10 20 30

Madrid a 25 Julio 1804 Santiago Marquina  
 Ayuntamiento de Madrid



1-56-51

(3)





para despachos de oficio quarto mto.

1-56-51


SEALLO QVARTO, AÑO DE  
MIL OCHOCIENTOS Y VNA

D.<sup>o</sup> Francisco de S.<sup>a</sup> Martin y Siliceo Escribano, del Rey Nuestro Señor; del  
Colegio; Principal de la Policia, Pras Reales y Municipales de esta Villa de Ma-  
drid; Oficial segundo de la Secretaria de su M.<sup>o</sup> Ayuntamiento; Tesoro y del  
Estado Noble de ella:

Doy fe que oy dia de la fecha estando en una casa sita en la Calle  
del Prado esquina ala del doblo propia del Hospital de S.<sup>a</sup> Juan de  
Dios de esta Corte; El S.<sup>a</sup> D.<sup>o</sup> Francisco Naveir Torcia Caballero  
Presidor del Ayuntamiento de esta propia Villa que despacha  
el Fuartel de S.<sup>a</sup> Peromimo por ausencia del S.<sup>a</sup> Marques de Ma-  
rilla: El S.<sup>a</sup> D.<sup>o</sup> Juan de Villanueva Comisario Ordenador  
de los Reales Exercitos, arquitecto mayor de S.<sup>a</sup> M. y de esta no-  
minada Villa; El Portador General de Policia y su Fomento;  
El Zelador de aquel Fuartel y D.<sup>o</sup> Santiago Marqui arquitecto  
por quien aparece firmado el disenõ dela nueva obra que  
se intenta construir en dicha posesion y cuya direccion a de co-  
rrer a su cuidado; previno el S.<sup>a</sup> Comisario al referido S.<sup>a</sup> Villa-  
nueva midiese, y alimase la fachada que debia darse a aque-  
lla, de forma que quedase arreglada a Policia y ala ultima  
R.<sup>a</sup> resolucion de S.<sup>a</sup> M. en aumento de habitaciones en esta Cor-  
te; En consecuencia por antemõ el infrascripto asi se practico, to-  
mando los apuntes, advertencias y medidas que le parecieron  
oportunas las quales resultaran del informe y declaracion  
que tiene quedar a continuacion del acuerdo de Madrid pu-  
esto a solicitud dela parte; y de orden de S.<sup>a</sup> previno al cda



El Ilustre Director no principia la obra en el interés que  
no se obtenga las correspondientes licencias del Ayuntamiento  
en esta misma villa y conseguidas mientras dure aquella  
no ha de dejar en la Calle Sierra, Cascote, ni escombros que em-  
barracen el tránsito público antes bien todos los sábados limpia  
y barrida, lo que prometió cumplir, como también el responder  
de la seguridad de la obra y caso que cese en la ejecución dar  
parte inmediatamente al citado Ayuntamiento para  
que S. V. provea lo que estime oportuno. En cuyos términos  
se finalizó este acto y operación que para que conste en la  
Secretaría de Ayuntamiento que corresponde lo pongo por  
testimonio que oigo y firmo en Madrid a tres de Agosto  
de mil ochocientos y uno.

  
Juan de S. Martín  
y Silíceo