



Mad. 12 de Mayo de 1800  
Enm. Ayuntamiento

Yo el Sr. Simón.

1-56-26

Informen el Sr. Re-  
gidor Comisario  
del Cuartel, y  
el Arquitecto ma-  
yor.

Desiendo D. Juan Bautista Gormez,  
levantar de nueva planta una Casa propia

situada en la Calle de N. Marcos, y señalada

con el núm. 11. a la manzana 309. present

ta a V.S.T. el adjunto plan de su fachada

y en su vista

Mad y Mayo  
20 de 1800.

Señalare Supp. a V.S.T. se sirva comedente su licen-  
cia para ejecutar la referida Casa, tenien-  
do a bien disimularle el que no levante por

Se expresa, ahora mas que el quarto principal, en  
el miércoles 22 de mayo del cor<sup>te</sup>te alas  
6 de su tarde atencion uno tener suficientes caudales  
para la q<sup>se</sup> den los avisos para ello: Favor que espere a la bon-  
de acostumbrados

Jaona Prats  
Ayuntamiento de Madrid



Yo me he  
En cumplim.<sup>to</sup>  
del annexion  
Huelado del Sr.

extremamente agradecido. Madrid  
y Mayo 13 de 1800.

Juan Baup. <sup>to</sup> Gm<sup>to</sup>

he visto y reconocido la alineacion q. seberia  
obrevase para la Nueva construccion de  
fachada que por esta inv.<sup>ta</sup> pretende hacer  
executar su Intex.<sup>to</sup> en la casa que expresa,  
con arreglo ala demonstracion del adjunto Di-  
seno q. para el efecto presenta, e igualmente  
he reconocido, firmado por el Arq.<sup>to</sup> D. Ignacio  
Itaon, como encargado de la obra; y hallo, que  
mediante resulta bien establecida la que  
hoy existe en la V.<sup>ta</sup> y un p.<sup>o</sup> de su extension  
paralela ala alineacion opuesta con el an-  
cho de V.<sup>ta</sup> y dos p.<sup>os</sup> y medio, encuentro, q.  
sobre la misma debe situarse guardando  
una perfecta linea recta con los dos puntos



de sus Medianerías; no ofreciéndose me repa-  
-ro alguno acerca de la L<sup>ta</sup>. suplicada bajo  
de los expresados terminos, sobre el del citado  
Dileño presentado med<sup>te</sup>. en mostrarle arxe-  
-glado, y las precisas e indispensables pre-  
-venciones, sin interpretacion ni eludim<sup>to</sup>.  
alguno, de que se valien, y caen los corres-  
pondientes cimientos con buena Mamposte-  
-ria fundados en terreno firme, dandole su-  
ficiente profundidad, y el grueso de quatro  
p<sup>as</sup>. h<sup>as</sup>. el enras de la Calle, a donde hacienda  
los recatlos de medio p<sup>al</sup> por cada lado, se sen-  
-tara Zocalo de cantería completa y de buen  
grano, de dos fladas de anchura, por lo menos,  
en el punto mas elevado de la Calle continua-  
do a nivel, prosiguiendo sobre el el resto  
de altura con buena fabrica de Albañal-  
-ria, y Arcos de lo propio en todos los huecos,  
sin humbrales ni entramados alg<sup>s</sup>. de made-  
-ra, por ningun pretexto, ni motivo, como



44

Quarenta maravedis.

SELO QVARTO, QVARTO,  
RENTA MARAVEDIS, AÑO  
DE MIL Y OCHOCIENTOS.



Ymo Senda.

Don Juan Bautista Gomez  
Supp. a V.S.V.

#  
vando en el piro bajo el indicado  
grueso de tres p. y batiendo por  
lo interior en el otro un guan-  
to de p. de Vetallo, de suerte  
que a recibir el Alexo resul-  
te con el de don p. y tres guatos, dexandola  
coronada con el hecho de madera labrada a  
saccino, y compuesto de modillon. proporcio-  
nador, solera, tocadura, y corona, puesto ca-  
nalon de hoja de lata bien afianzado, q. se usa



las aguas del cubierto, y cercados de una vara de largo que  
los arrojen fuera de la Azera; recibiendo y asegurando con Vaso  
las Boguillas, Caballeres, y Redondos de aquel, igualm<sup>te</sup>. que las  
Boardillas; situando estas segun Arte dentro del grueso de la  
Pared sin antepecho alg.<sup>o</sup> bolado; no excediendose con el buelo  
de la Resa en el Pio baso de do a tres dedos, y el delos Balcon.  
en el Práb. de media vara, dandoles la altura de tres p.<sup>as</sup> y me-  
dio a quatro, sin que los intervalos delos Balaustray en ellos  
y delos machos en las orras superen de seis dedos, quedando las  
hembras sin mór. dist.<sup>a</sup> que tres p.<sup>as</sup> ni menor de do, y todas  
las Patillas recibidas una Texia en el grueso de la Pared; no po-  
niendo vaciente ni Peldaño bolado en la Puert<sup>a</sup>, cuyas hojas  
abrirán hacia el interior de la Posicion, como tampoco oras alg.<sup>o</sup>  
embarazo a el tramite publico; por ultimo sepondrán en toda  
la extension de la Azera Lora de piedra Benzoqueña solida,  
y de buen grano, de tres p.<sup>as</sup> de ancho por medio de grueso, sin  
lumbrea alg.<sup>o</sup> de nueva; y se revocará el exterior decentem<sup>te</sup>.  
arreglado a un oím. propio de Comtaucion; debiendo dar aviso  
a B. S. V. el Vntex. luego que estén sentadas do a tres Pladas  
de Cant.<sup>o</sup> para su reconocim<sup>to</sup>; segundo aviso, en hallandose la  
Nueva Comtaucion a Media altura de la total; y tercero, q.  
vaya a los Rmatey para q.<sup>e</sup> practicandose iguales dilig.<sup>as</sup> pon-  
ellas como hubiese cumplido, y obrevado quanto B. S. V. tenga  
por cono<sup>te</sup>. resolver, y determinar en el particular; con la for-  
zosa Responsabilidad de Reponer, y arreglar a cosa de qualq.  
gastos y Remoción. loq.<sup>o</sup> asi no estubiere: Siendo erto q.<sup>e</sup> debo infor-  
mar a B. S. V. en el asunto. Mad.<sup>o</sup> 23. de Mayo de 1800.

Juan de Villaverde  
Ayuntamiento de Madrid

1-56-26

(2)



Mmo Señor

El Comisario del Inaatel ha presenciado la Diligencia de taxa de Cuerdas en el Sitio q se expresa, Sobre el q el Arquitecto mayor expone lo q resulta del anterior informe, en cuya vista V<sup>ta</sup> Resolberá lo q tubiere por Combeniente.

Joan Garcia

Jaona Prats

Madrid 5. de Junio de 1800.

En su Ayunt<sup>to</sup>

Conceder licencia para la constru<sup>on</sup> de esta obra,  
con arreglo á los Informes antec<sup>ed</sup> y á lo de-  
mar<sup>ca</sup> q. Mad<sup>d</sup> tiene prevenido y mandado ante-  
riormente sobre estos particulars.

Ha. La Lin<sup>a</sup>



Calle de la Herrería

1800



Ayuntamiento de Madrid



Almo. Señores

El Comisario del Puerto ha examinado la Diligencia de todo el  
Expediente en el cual se expone sobre el q. el Regimiento mayor  
de Infantería lo q. se pide del anexo inferior, en cuya vista  
y si se halla lo q. se pide por Comodoro.

Don Juan

Don Pedro

Don Juan

Madrid 5 de Junio de 1800

Don Juan

Concedo licencia para la compra de una obra  
en el cual se pide el Regimiento mayor de  
Infantería lo q. se pide del anexo inferior, en cuya vista  
y si se halla lo q. se pide por Comodoro.

Don Juan

Calle de San Marcos.

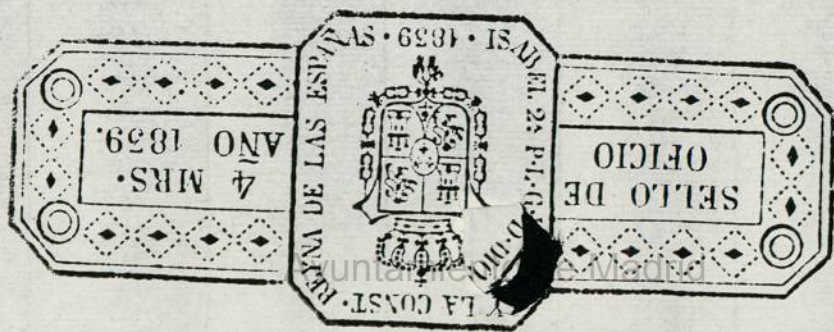
7

1800-

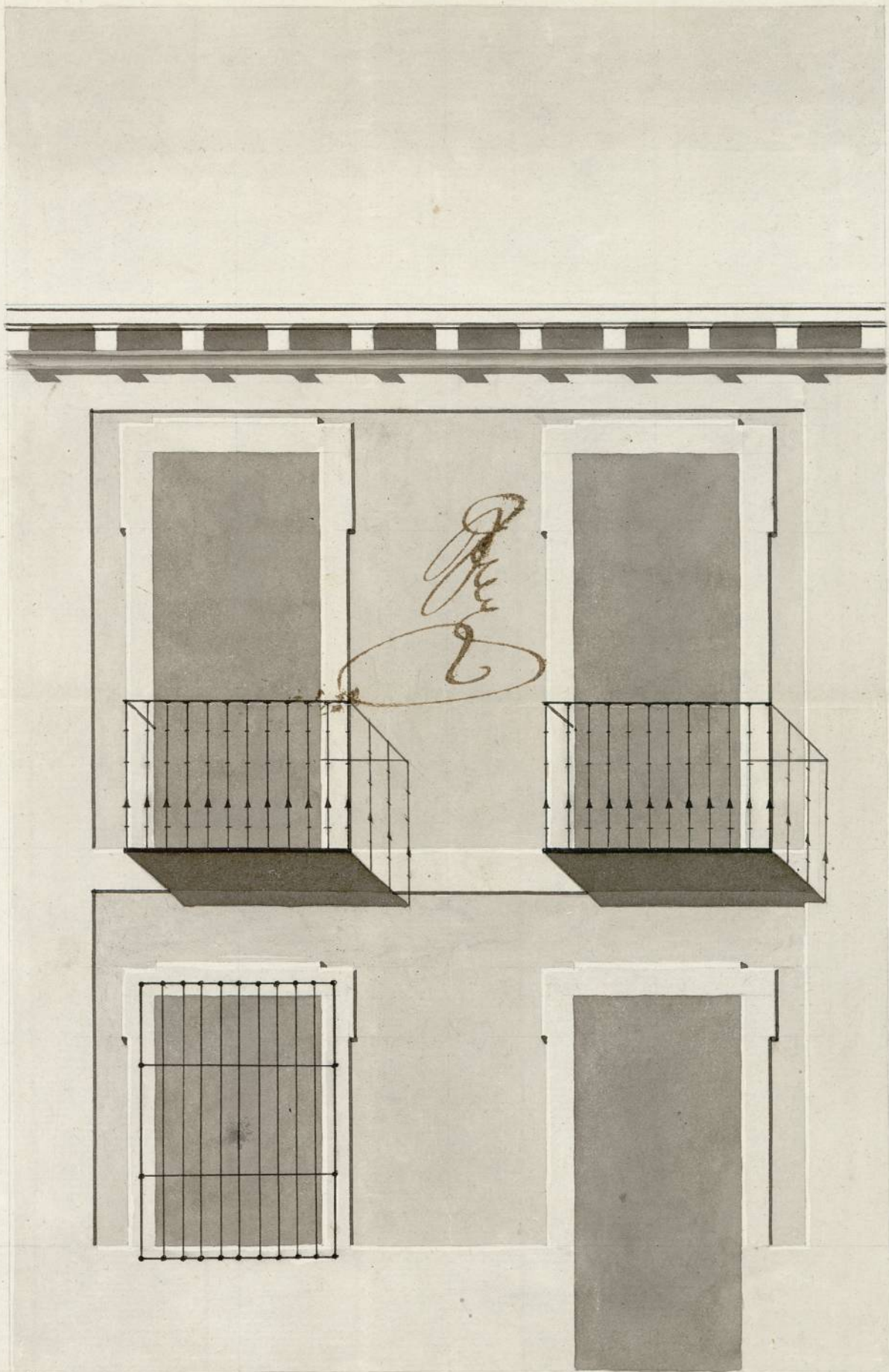


~~9998~~

REPUBLICA DE VENEZUELA







*Informado à Madrid en 23 de Mayo de 1800*

*Manuel de*



*Madrid 2 de Mayo de 1800*

*Ignacio Otaz*  
*2o. Cont.*

*Escala de*

*10*

*Ayuntamiento de Madrid*



1-56-26

(3)



1-56-26

(3)





Para despachos de oficio quatro m<sup>tes</sup>

SELLO QVARTO. AÑO DE MIL Y OCHOCIENTOS.

**M** de Co  
Dn. de San Martin y Alcega, Em<sup>o</sup>. de El Rey Nro  
Señor, del Regio, Policia y Asy, Real y Municipal de esta  
Villa de Madrid, ofical segundo de la Secretaria de m<sup>te</sup> H<sup>l</sup>.  
Ayuntam<sup>to</sup>. Vniverso y del Estado noble de la misma.  
Doy fee: que estando la tarde de este dia en una casa  
hsta en la calle de San Marcos, distinguida con el num<sup>ro</sup>  
catonce de la manzana trecientos nueve, pertenece  
segun parece a D. Juan Bautista Gomez; El Señor Dn. Juan  
Garcia Faona Prats, Carallero Regid<sup>or</sup> del Ayuntamiento.  
de esta propia Villa, y Comis<sup>ario</sup>. con aprobac<sup>ion</sup>. de S. M.  
del Juaxtel titulado Dn. Hermenegildo; D. Juan Garcia  
de Alama, Visitador gral. de Policia; Dn. Juan Lopez de  
Terillos su teniente; el Sr. D. Juan de Villanueva, Arq<sup>uitecto</sup>.  
- quitecto mayor de S. M. y de esta referida ca  
sus Fuentes; y D. Ignacio Otazu, tambien Arq<sup>uitecto</sup>.  
en ella, por quien aparece firmado el Dueno de  
la misma obra q<sup>ue</sup> se intenta construir en dha. ca  
- hon, y cuya direccion ha de correr a su cuenta.  
mando S. M. al referido Villanueva, indrese y  
alinease la fachada q<sup>ue</sup> debia darse, a aquella  
de forma que quedase arreglada a Policia, y ala  
Atema Real Resoluc<sup>ion</sup>. de S. M. sobre aumento de  
habita<sup>cion</sup>. en esta corte; En conseq<sup>uencia</sup>. de lo ante m<sup>te</sup>  
el Inf<sup>ante</sup>. asi se practico, tomando los apuntes  
adventenz<sup>as</sup>. y medidas q<sup>ue</sup> le parecieron oportunas  
las quales resultarian del informe y declarac<sup>ion</sup>. q<sup>ue</sup>  
tiene q<sup>ue</sup> dar a continuac<sup>ion</sup>. on el acuerdo de M<sup>ad</sup>. puer<sup>to</sup>.



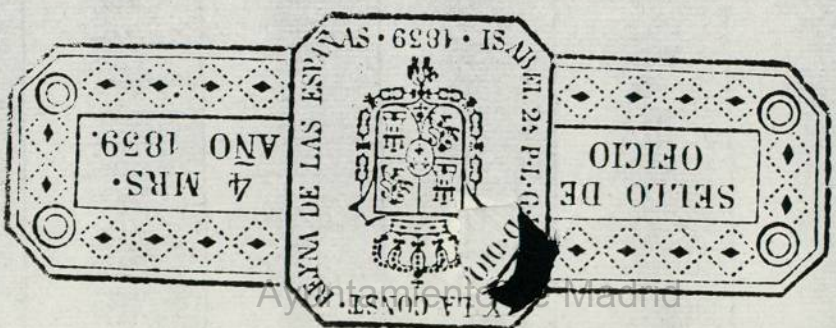
a solitud a la parte; y el Orden de S. M. pre-  
vine al citado Alcaide Director no principiar la  
obra en el interin q. no se obtengan las corres-  
pond. licen. del Ayuntamiento. de esta misma  
Villa, y conseguida, mientras dure aquella  
no ha de estar en la S. C. de la, Caxote, ni  
decombar q. embaracen el tramite publico.  
antes sien todos los parados, limpia y barri-  
da lo q. prometio cumplir como tambien  
el responder a la seguridad de la obra, y de  
caso q. cese en la direccion dar parte inmen.  
al citado Ayuntamiento de la S. M. provea lo  
q. estime oportuno, en cuyos terminos se  
analizo este acto y opera q. para q. comen.  
en la secretaria del Ayuntamiento q. corresponde  
lo tengo testim. q. signo y firmo en esta  
abierta y no cerrada. Amil y ochocientos.

M. N.  
Juan de S. Marten  
y Siliceo



~~399-104~~

RECEIVED





Ayuntamiento de Madrid