



Quarenta maravedis.

(1)

SELLO QVARTO, QVARENTA  
MARAVEDIS, AÑO DE MIL  
OCHO CIENTOS SIETE.

en 2.ª de marzo de 1807

Excmo. Sr. D. Martin de Enseña, Caballero de la Distinguida

Comis. del Cuartel y Arg. m.º

Yllmo. Sr.

Madrid 9.º de  
Marzo de 1807.

Se señala p.<sup>a</sup>  
la tira de cuer-  
das el día 10.  
del corriente à  
las quatro u.  
ou tando, y al  
intento prac-  
tiquense las  
diligencias de  
estilo.

R.<sup>l</sup> Orden de Carlos III, Comisario Ordenador efec-  
tivo de los R.<sup>l</sup> Excos, Vecino de esta Corte, y Due-  
ño de unas Casas en la Plazuela de Matute que

vuelven à la Calle del Lobo, señaladas con los num.  
10. y 11. de la manz.<sup>a</sup> 224, tiene presente la V. S. Y tie-  
ne que demolerlas y construir las de nueva planta,  
para cuyo fin presta. los adjuntos Planes hechos  
por D.<sup>n</sup> Pedro Garrido, Arquitecto aprobado  
por la R.<sup>l</sup> Academia de S.<sup>n</sup> Fernando, à quien ten-  
go encargada la Direccion de ellas: Por tanto

A V. S. Y. sup.<sup>co</sup> se sirva mandar se tiren las  
cuerdas, y se me de la corresp.<sup>te</sup> licencia para hacer

Dhas. Casas con arreglo à ella, pues así es conforme  
ajusticia F.<sup>a</sup> Madrid 23. de Feb.<sup>l</sup> de 1807.

Ayuntamiento de Madrid

Maxn. de Enseña



Yo <sup>mo</sup> Señor:

Unplacado con el am<sup>o</sup> Acuerdo de V. Y. he visto y reconocido las alineaciones que havran de observarse para la nueva construcción de Fachadas que el Interesado de esta solicitud intenta hacer ejecutar en las Casas que expresa con arreglo ala demostración del adjunto Diseño que p.<sup>o</sup> el ofto presenta e igualmente he reconocido, firmado por el profesor D.<sup>o</sup> Pedro Saindo como encargado de la obra; y hallo deber establecerse sobre dos perfectas rectas continuando las del resto de aquellas frentes de Casas por ambas C.<sup>as</sup> de las Hucetas y el Loro en los treinta y siete p.<sup>os</sup> y quanto por la primera y noventa y nueve y tres cuartos por la Segunda que tienen de extensión; resultando por ello adquirirse y tomarse del terreno pp.<sup>o</sup> un triangulo de Catorce p.<sup>os</sup> y quanto delado en la citada Calle de las Hucetas y Sesenta y uno y tres cuartos en la del Loro segun con tinta Amarilla esta determinado sro el propio Diseño y Cuius Area produce quatrocientos trece p.<sup>os</sup> Superficiales que ha de satisfacer el Interesado a Vazon de doce r.<sup>os</sup> Cada uno futo valor que alli corresponde respecto su local, Cualidades coincidente, y atencion alon diez que por V. Y. se han echo abonos en aquella mediacion; No ofreciendome reparo en la concesion dela Licencia Suplicada bazo delos expresados term.<sup>os</sup> observancia del citado Diseño presentado med.<sup>te</sup> enaa arreglado y conseqüente con la construcción contigua de Casas correspond.<sup>tes</sup> ael mismo Interesado con q.<sup>no</sup> ha de uniformar en alturas y proporciones afui de quie<sup>do</sup> resulte una sola Propied.<sup>d</sup>; y las precisas e indispensables preveniçiones sin alter.<sup>acion</sup> ni estudio<sup>do</sup> alg.<sup>o</sup> de que se vacien y erien los Correspondientes Ciind.<sup>os</sup> de buena stamp.<sup>ria</sup> fundados en terreno firme, dandole Suficiente profund.<sup>d</sup>



y el grueso de quatro p.<sup>as</sup> hasta el carras delas C.<sup>as</sup> donde haciendo Vértallo de  
medio p.<sup>a</sup> por cada lado se sentaran Zocalos de Piedra berroguena completa y de  
buen grano de dos ftadas descubiertas por lo menos en el punto mas elevado de  
aquellas continuados a Niveles, y algunas mas en la lig.<sup>a</sup> con Guarda-Puedas delo  
propio cuyo mor buelo no exceda de media vara; previniendo tre ellos el resto de  
alturas con buena fabrica de Albañileria; y Arco delo mismo en todos los huecos,  
sin lumbrales ni entramados algunos de madera por ningun pretexto ni moti-  
bo, conservando en el Piso bajo el indicado grueso de tres p.<sup>as</sup>, y haciendo por lo  
interior en cada uno de los otros un quarto de p.<sup>a</sup> de Vértallo, de Suelo que en el ul-  
timo y arcevir los Aleros resulten con el de dos p.<sup>as</sup> y medio; desahucelas coronadas con  
ellos echos de Madera descubierta, quando no se emplee otro material mas solido,  
comp.<sup>to</sup> de Sotera, tocadura, modillones proporcionados, y Corona con Canalon de oja  
de lata bien afianzado que reciba las Aguas del Cubierto, y vertederos de una v.<sup>a</sup>  
de largo que las arrojen fuera dela Acera; recibiendo y asegurando con Yero las  
Boquillas Caballeres, y Dredoblenes, igualmente que las Boardillas; Situando estas  
dentro del grueso dela Pared; contruidas segun Arte y sin Ante-pecho alguno  
baldos, no excediendose con el buelo de las resas en el Piso bajo de dos atres  
dedos, y el delos balcones de media vara en el final, y pie y quarto en el seg.<sup>do</sup> dan-  
doles la altura de tres p.<sup>as</sup> y medio a quatro, sin que los intervalos delos balcones  
tres en los unos y de los Machos en las otras superen de seis dedos, quedando  
las hembras sin mor distancia que tres p.<sup>as</sup> y todas las patillas recuadas  
una tercia en el grueso dela Pared; no poniendo Bariato ni Pedano bald  
en las Puertas, Cuias osas abriran acia el interior dela Porcion, como tampoco





Escritura marañés.

SELLO CUARTO, O VARENTA  
MARAVEDIS, AÑO DE MIL  
OCHOCIENTOS CIEETE.

que no algun estorbo a el tranvito pp. por ultimo se colocarian en toda la extension  
de las Araya Liras de Piedra barroquina Solida y de buen grano detras p. de ancho  
por medio de grueso, sin Lumbreira alguna de Cueva, y se levantara el estension  
bajo de un orn. propio de Construcion; deviendo dar aviso a N. Y. el Interesado  
luego que este firmada la Cantaria p. su reconocim. Seg. do aviso en hallandose  
la nueva construcion a media altura dela total, y tercero quando baya a los  
remates, afin de que practicandose iguales Dilig. por ellas como a N. Y. hacerse  
Cumpl. do quanto tenga por Comb. resolver en el particular con forzosa  
responsabilidad de repone a costa de qualquiera <sup>partes,</sup> y remociones lo que asi  
no estuviere. Madrid 14 de Marzo de 1807.

Juan de Villanueva

Yo V. M. S. or

El Comisario que subscribió halla en todo muy conforme a las Reglas de buena  
policia el precedente Informe del Arquitecto Mayor, y por lo tanto reproduciendole  
en todas sus partes, es de parecer de que V. M. S. se sirva conceder a este intere-  
sado, la licencia que solicita, con prevencion de que hallandose la obra en los  
dichos estados sucesivos que señalaba el Arquitecto Mayor, lo avise para el debi-  
do reconocimiento. Madrid 18 de Marzo de 1807.

Madrid 20 de Marzo de 1807.

Bernardo Pineda

En su As. p.  
conduce liz. p. la igualdad. esta obra con arreglo a la antec. inframej  
y a lo temas q. el. tiene acordada en sus particulares.

Caballero

Ayuntamiento de Madrid

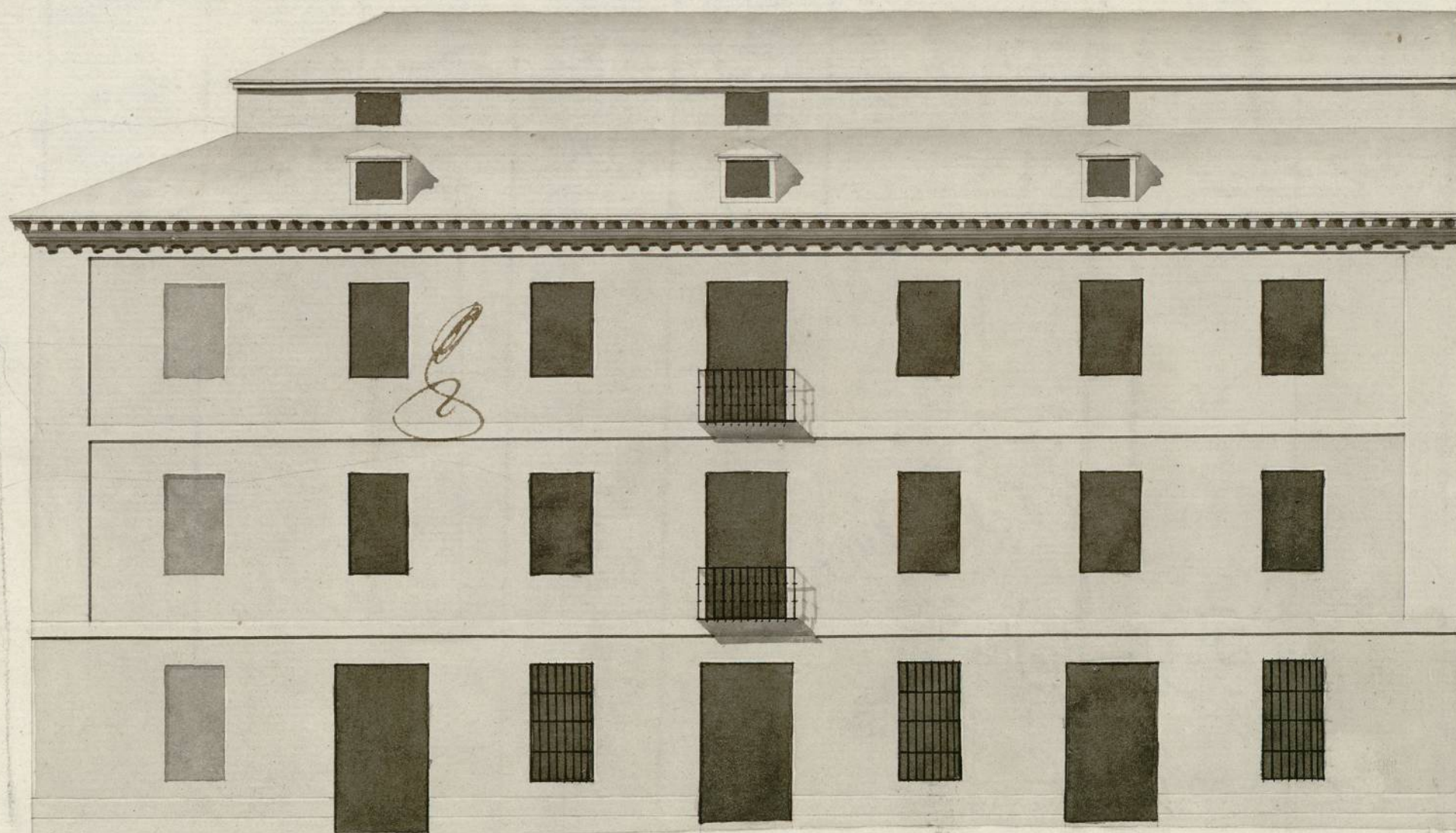
En su As.  
el m. 2.



Fachada á la Plazuela de Matute N.<sup>os</sup> 11 y 12. Manz.<sup>a</sup> 224.  
 Casas propias del S.<sup>r</sup> D.<sup>n</sup> Martin de Enseña.  
 Casa N.<sup>o</sup> 12. construida. Casa N.<sup>o</sup> 11. se ba à Construir.



Fachada á la Calle del Lobo Casas N.<sup>os</sup> 10 y 11. Manz.<sup>a</sup> 224.  
 propias del mismo S.<sup>r</sup> Enseña, se ban à Construir.



Informado à Madrid en 14 de Marzo de 1807  
 Villanueva

Pies. 10 5 10 20 30 40 50 Cant.

Calle de las Trinitas.

Casas del S.<sup>r</sup> D.<sup>n</sup> Martin de Enseña.

Fuente de Madrid.  
 Superf.  
 (413 p.<sup>as</sup>)

(413 p.<sup>as</sup>) Superf. (ter) Calle del Lobo.

Pedro Parrido

Ayuntamiento de Madrid



1.61.111  
(2)

Ayuntamiento de Madrid





Quarenta maravedis.

SELLO QVARTO, QVARENTA  
MARAVEDIS, AÑO DE MIL  
OCHOCIENTOS SIETE.

M. H. Señor.

D.<sup>na</sup> Martin de Enena, dueño de unas  
casas, en la Plaza de Maure, y calle  
del Lobo, señaladas con los números 80  
y 81 de la Man<sup>a</sup>. H<sup>ta</sup> hace presente a  
V<sup>ta</sup> la esta construcción de nueva plan-  
ta con arreglo a la Licencia dada por  
el Ill<sup>mo</sup>. Ayuntamiento de Madrid, y terri-  
corda convida a la mitad de su alen-  
za.

A. V. S. Sup<sup>ca</sup> mande se reconozca, y ha-  
llandola arreglada se me de la correspon-  
diente Licencia para poder seguir en  
su ejecución lo que espera de la V<sup>ta</sup>  
justificación de V<sup>ta</sup> Madrid 14 de sep-  
tiembre de 1807.

Mad. 22. de set. de 1807

Enm. Ayto  
Inf. de O. R. E. Comis. del Maest.  
y Ayto mayor

Man. de Enena

Ayuntamiento de Madrid

En Cumplim<sup>to</sup> del autor de V<sup>ta</sup> he visto y reconocido lo ya



Construido en las dos nuevas fachadas que expresa esta Instancia y  
repetido de resultar ejecutado con arreglo a la Licencia que p.<sup>a</sup> d. of. to  
V. Y. tiene concedida puede continuarse en ellas bajo puntual observan-  
cia de todo lo demás que previene la misma Licencia. Madrid 24.<sup>a</sup>  
de Septiembre de 1807.

Señor D. Juan de Villaverde

Yerno por

Mediante lo que manifiesta el Arquitecto mayor  
en su anterior informe, no ay incombent. en que  
V. Y. le sirva conceder a este interesado la licencia  
q.<sup>ta</sup> solicita p.<sup>a</sup> la continuacion de esta obra. Madrid  
26 de Septiembre de 1807.

Nicolás de los Ríos

B

1-61-111

(3)



—t—

D<sup>o</sup>. Martin de Eneña Due-  
ño de unas Casas, sitasen  
la Plancha de Estatute  
presentó memorial, pi-  
diendo licencia p<sup>a</sup>. comu-  
nicar de nueva planta  
segun el diseño q<sup>d</sup>. p<sup>o</sup>. d<sup>o</sup>.  
presentaba; y habiendole  
remitido el informe  
al Ex. Reo<sup>do</sup>. Comi<sup>o</sup>. al  
Quartel, y Arg<sup>to</sup>. mayor  
bien no se le ofrece opa-  
no en la concesion y dha  
licencia bajo de las Regu-  
lares prevenciones que  
hacen

1-61-111

(4)



