

1<sup>a</sup> — 64 — 126.

Ayuntamiento de Madrid.

1834

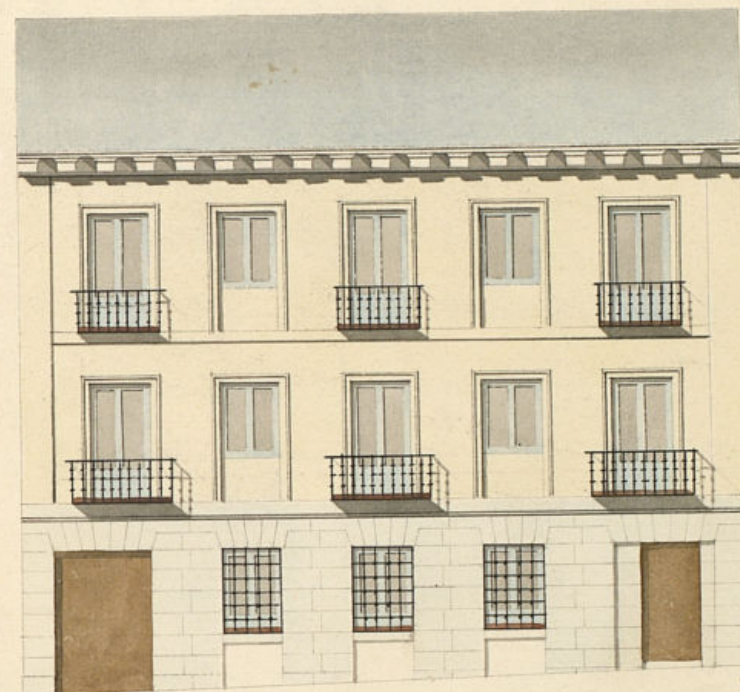

 Policia

D. Mariano Marek, dueño de la casa n.º 12  
 m.º 552 c.º del Rio á Levanitos pidiendo  
 Lic.ª para construirla de nuevo

Sría del Sr. Dominguez



Diseno de la nueva fachada que ha de construirse en la casa  
 num.<sup>o</sup> 12 man.<sup>a</sup> 552 Calle de Miraflores propia de D.<sup>h</sup> Mariano  
 March



Escala de 10 20 30 40 50 60 70 pies Castell.



Informado en 22 de Mayo  
 de 1834.

Mariategui

Madrid 13 de Mayo de  
 1834.

Andrés Cacho





VALGA PARA EL REINADO DE S. M. LA SEÑORA DOÑA ISABEL II.

Exmo. Sr. Ayuntamiento de esta M. H. V.

D. Mariano March, dueño de la Casa numero 82 de la manzana 882, sita en la Calle del río a leguños de esta Corte, a V. E. con el debido respeto expone: Que conviniéndole levantar en dicho edificio y parte que mira a la primitiva Calle del Río, una casa en los terminos que figura el adjunto plano del Sr. Arquitecto D. Andres Coello y bajo la direccion del Sr. D. Custodio Moreno.

A. V. E. Supp<sup>ca</sup> que previos los informes que estime oportunos, se sirva conceder el correspondiente permiso para que pueda ponerse en planta la referida obra, en que recivirá merced. Madrid 18 de Mayo de 1834.

Mariano March

Mad. 16 de Mayo de 1834

Por acuerdo del Exmo. Ay.  
Pase al Sr. Regidor Comis. del cuartel p.<sup>a</sup> que oyendo al Sr. Ay.<sup>to</sup> mayor informe lo y. se le ofrezca y parezca.

Madrid 19 de Mayo de 1834

Pascual 1.<sup>o</sup> Arquitecto Mayor p.<sup>a</sup> informe  
Jome Murguiz



A. M. de San Isidro

Consigniéndose al decreto de V. y al que fue  
cedo del Excmo Ayuntamiento. he visto y reconocido la ali-  
nación que deberá observarse en la construcción de  
la nueva fachada que D.<sup>o</sup> Mariano March intenta  
edificar en la casa n.<sup>o</sup> 12 de la m.<sup>a</sup> 552 sita en la fa-  
lle del Pío a Leganitos con arreglo al plan q.<sup>ue</sup> pre-  
senta formado por el Arquitecto D. Andrés Coello, y  
bajo la dirección del Académico de Mérito D. Justo de  
Mora y en su consecuencia digo: Que dicha fachada  
debe establecerse en línea recta los cincuenta y cin-  
co pies y medio que tiene de extensión atando por  
el extremo derecho con la casa n.<sup>o</sup> 9, y por el izquierdo  
con la casa medianera. En cuyo supuesto no se me  
ofrece reparo alguno para q.<sup>ue</sup> se otorgue el Excmo Ayun-  
tamiento la licencia q.<sup>ue</sup> solicita el interesado  
bajo la observancia del diseño presentado, pero con  
las precisas circunstancias de q.<sup>ue</sup> los cimientos han  
de construirse de piedra pedernal con mezcla de  
cal y arena sobre terreno firme dandoles cuatro pies  
de grueso hasta medio pie más bajo que el empuje  
del piso de la calle, en donde retallándose medio pie  
de cada lado se sentará el zocalo de cantería de tres  
pies de altura lo menos con su tirón correspondiente.  
Resultando dos hiladas descubiertas en el punto ma-  
yor de la calle continuándolas o nivel hasta  
el mas bajo, sin q.<sup>ue</sup> falten estas en ningún punto  
de la fachada, sobre el referido zocalo y con el mismo  
grueso de tres pies seguirá de fábrica de ladrillo y  
mezcla de cal y arena el cuerpo bajo hasta la im-

porta del piso principal, y de la misma fábrica en to-  
das sus alturas, siendo los arcos de puertas y ven-  
tanas del propio material sin entramado alguno  
ni umbrales de madera, retallándose un cuarto de  
pie por lo interior en cada piso de los superiores  
de forma q.<sup>ue</sup> resulte el piso segundo de dos pies  
y tres cuartos de grueso para el asiento del alero,  
que será de madera descubierta compuesto de sole-  
ron, canchillos con tocadura, corona superior moldada  
y canelones de plomo u. ofadeta con vertederos  
que arrojen las aguas fuera de las lomas de la ace-  
ra colocados en terminos que no viciaran a plomo  
sobre los faroles del alumbrado, recibiendo las boqui-  
llas, caballetes y respiraderos con yeso; las boardi-  
llas se situaran al plomo del filo interior de la  
fachada sin antepecho volado sobre el alero, dejando  
los balcones en el caso de ser volados, lomas de  
pie y medio los del piso principal y uno los del segun-  
do, teniendo de altura tres pies y tres cuartos, y el in-  
tervalo de los balcones de seis dedos, dejando reci-  
das las patillas en el grueso de la pared un pie,  
y mas de otro separadas del vivo de la pared de la ven-  
tana, y las repas de estas en el piso bajo quedaran  
embroncas en el muro sin resalto alguno; en las puer-  
tas no habrá batiente ni prelciano que salga del  
filo exterior de la fachada p.<sup>a</sup> que no impidan el  
transito publico, dejando abrir aquellas hacia lo in-  
terior de la procesion; en la acera se situaran losas



de piedra blanda de medio pie de grueso y tres  
de salida, labrada a encoda con juntas muy  
unidas y bajo de una travante, sin que en ellas  
puedan abrirse lumbreras horizontales a los do-  
tos, debiendo colocarse estas en las mochetas  
de las puertas o verticales a los demas huecos  
de ventanillas y por ultimo se rebocara la fachada  
de decentem<sup>te</sup> con arreglo a un buen orden de con-  
struccion, pero como el Ex<sup>mo</sup> Ayuntamiento se halla  
exclusivam<sup>te</sup> encargado de la policia, buen aspecto  
de los edificios y de la seguridad publica podran  
cuando gusten los Int<sup>es</sup> Regidores o Comisarios  
del Cuartel mandan que reconozca e informe so-  
bre el estado de la obra, sin embargo que el dueño  
debera dar aviso luego que este sentada la can-  
teria para practicar el primer reconocimiento  
segundo despues de enrasada el piso final, y  
tercero cuando se halle coronada la fachada con  
el alero, p.<sup>o</sup> q.<sup>o</sup> practicado conte por ellos  
haberse cumplido cuantas el Ex<sup>mo</sup> Ayuntamiento tiene  
resuelto sobre el particular. En la construccion  
del andamio de la fachada de citada se obser-  
vara lo siguiente, las almas seran de seimas co-  
locadas en el medio de los huecos, a excepcion de  
las dos de los extremos que estaran a la linea de  
los muros medianeros, y por este medio no resul-  
tan molestias en la fabrica, y las puertas se  
son de maderos de a seis y los tabloncillos de buena

calidad sin nudos saltavinos, poniendo tres tabloncillos  
por lo menos en el ancho de cada Andamio no  
consintiendo el Alg.<sup>to</sup> de cinco con mucho lami-  
llo, y para evitar todo motivo de desgracia se  
pondran maderos de a ocho o de a diez entre las  
almas que sirvan de antepecho o barandilla  
elevados de los tabloncillos cuatro pies menos cuan-  
to, redoblados este andamio en donde se coloque el  
precante, el que sera formado con toda solidez, y  
los andamios interiores citados el Profesor se hagan  
segun arte con la idea de evitar todo motivo de  
desgracia. Citad<sup>o</sup> y el Mayo 22 de 1834.

Juan Javier de Masiategui

No encuentro incombieniente en q.<sup>o</sup> se conceda la licencia q.<sup>o</sup> se solicita, observando  
en un todo lo q.<sup>o</sup> se prefiere en el anterior informe. Madrid 2 de Junio de 1834

L. Elvira de la Torre  
Alcalde

Mad<sup>d</sup>. 11 de Junio de 1834

En su At<sup>to</sup>.

Concedese la Lic<sup>a</sup> pedida con arreglo a lo q.<sup>o</sup> se informa  
y dese por certifi<sup>ca</sup> teniendo presente lo mandado en  
cuanto a la colocac<sup>o</sup>n de materiales y escombros  
p.<sup>o</sup> no embarazar el transito pp<sup>o</sup>

Alcalde



D<sup>n</sup> Faustino Loe.

Certifico: Que por D. Mariano March, dueño de la casa c.<sup>a</sup> del Río á Leganitos n.<sup>o</sup> 12, m.<sup>a</sup> 882 representó memorial á dho Excmo. A<sup>te</sup> pidiendo Lic.<sup>a</sup> p.<sup>a</sup> cons- truir la de nueva planta conforme al Plan q.<sup>e</sup> acompa- ñaba firmado por el A<sup>te</sup> D. Andrés Cuello, y bajo la direc.<sup>n</sup> de D. Custodio Moreno. En su vista y de lo informado por los A<sup>tes</sup> Reg.<sup>r</sup> Comis.<sup>es</sup> del Cuar- tel y A<sup>te</sup> mayor acordó S. E. en 11 del cor.<sup>te</sup> con- ceder la Lic.<sup>a</sup> pedida, teniendo presente lo man- dado en cuanto á la coloc.<sup>n</sup> de materiales y escom- bro p.<sup>a</sup> no embarazar el tránsito pp.<sup>co</sup>; y de biendo establecer la fachada de dha casa en línea recta los 88 pies  $\frac{1}{2}$  que tiene de extensión, atando por el extremo d<sup>cho</sup> con la casa n.<sup>o</sup> 9, y p.<sup>r</sup> el izq.<sup>do</sup> con la casa medianera; bajo la observancia del diseño, y precisas circunstancias. &c.

(sigue el inf.<sup>te</sup> del A<sup>te</sup> mayor hea su conchus.)

Y para que conste y pueda darse principio á la obra doy la pres.<sup>te</sup> que firmo. Madrid 17 de Junio de 1834.

Sin d<sup>tos</sup> algunos.



