

Ayuntamiento de Madrid1833

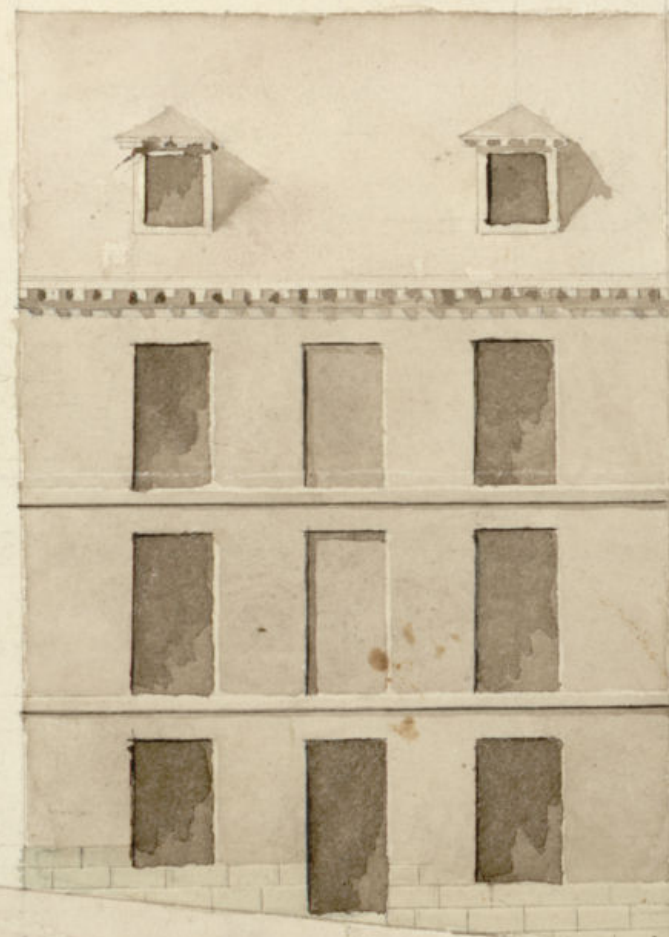
(Solicitud)

D. Rafael Padilla, Adm<sup>or</sup> de las casas que  
en esta corte corresponden al Excmo Señor  
Duque del Infantado, pidiendo lic.<sup>a</sup> para  
contruir las fachadas de las casas n.<sup>o</sup> 13 y  
14, m.<sup>a</sup> 122, c.<sup>a</sup> de la Flor, barrios de S.<sup>n</sup>  
Fran.<sup>co</sup>

Secret.<sup>a</sup> del Sr. Dominguez



Tachada de la Casa que en la Calle de la Flor varrios.  
de S.<sup>m</sup> Fran.<sup>co</sup> se señala con los num.<sup>os</sup> 13 y 14 de la Manz.<sup>a</sup> 122.  
propia del Ex.<sup>mo</sup> Señor Duque del Infantado



N.<sup>o</sup> 15  
Tomba

Informado en 22 de mayo de 1833.

*Manuel Quijano*

Mat. Soc. En. 1833  
*Manuel Quijano*

Esc.<sup>a</sup> 5 10 20 30 40 50 p.<sup>as</sup> Cast.





Excmo. S.<sup>or</sup>

D.<sup>n</sup> Rafael Barilla adm.<sup>or</sup> de las lavas q.<sup>ta</sup>  
en esta gran crisis W. de M. corresponden al Excmo. S.<sup>or</sup>  
Dug.<sup>o</sup> del Infantería con el respecto debido presenta el  
diseño q.<sup>ta</sup> manifiesta la decoración exterior de la fachada q.<sup>ta</sup>  
habe servir a las lavas q.<sup>ta</sup> en la calle de la Plaz. mayor de  
S.<sup>n</sup> Francisco se distinguen con los números 13 y 14 de la m.<sup>a</sup>  
122.

Supplico a V.E. se sirva darle la competente licencia  
previos los correspondientes informes q.<sup>ta</sup> se practican; favor  
q.<sup>ta</sup> espere recurso de la acudida brevedad de V.E.

Madrid 16 de Enero de 1833.

Rafael Barilla &  
131

Madrid 18 de Enero de 1833.

Por acuerdo del Excmo. Ayuntamiento.

Pase al Sr. Regidor Comis.<sup>o</sup> del cuartel p.<sup>a</sup> que oyendo  
al Arg.<sup>to</sup> mayor informe lo que se le ofrezca y parezca.

131



he visto y reconocido la alminacion que debia observarse en  
la construccion de la nueva fachada que D.<sup>n</sup> Rafael Pa-  
dilla Com.<sup>o</sup> del Excmo. Sr. Duque del Infantado intenta  
edificar en la casa n.<sup>o</sup> 13 y 14 de la m.<sup>a</sup> 1.<sup>a</sup> Calle de la Plaz  
Barrio de S.<sup>n</sup> Juan.<sup>o</sup> con arreglo al plan que presenta for-  
mado por el Arq.<sup>to</sup> D.<sup>n</sup> Juan Est. Cuesco que ha de dirigir  
la obra y en su consecuencia digo: que dicha fachada debe  
establecerse en linea recta los treinta y nueve pies y  
siete doce avos que tiene de extension atiendo por la mano  
dentada con la casa marcada con los n.<sup>o</sup> 13 y 14 y para la in-  
guinda con las jambas de la puerta de entrada de la  
casa señalada con el n.<sup>o</sup> 15. En cuyo supuesto no me  
ofrece reparo alguno para que se viva el Excmo. Ayuntamiento  
conceda la licencia que solicita el interesado ba-  
jo la observancia del dicho precepto pero con las que  
siguen circunstancias de que los cimientos han de cons-  
truirse de piedra fundal con mezcla de cal y arena sobre  
terreno firme, dandoles cuatro pies de grueso hasta medio  
pie mas bajo que el enmar del pie de la calle, y donde se  
tallandose medio pie de cada lado se sentara el zocalo de  
Antena de tres pies de altura lo menor y se tiran con ar-  
pendiente, resultando dos hiladas descubiertas en el pun-  
to mas elevado de la calle, continuandolas a nivel pas-  
ta el mas bajo, sin que falten estas en ningun punto  
de la fachada; sobre el referido zocalo y con el mismo  
grueso de tres pies seguira de fabrica de ladrillo y me-  
zcla de cal y arena el cuerpo bajo hasta la imposta del pi-  
so principal, y de la misma fabrica en todas sus alturas,  
siendo los arcos de puertas y ventanas del propio ma-  
terial, sin intermedio alguno ni cambio de mate-

ria, tallandose un cuarto de pie por lo interior en cada  
pisos de los superiores de forma que resulte el piso se-  
gundo de seis pies y tres cuartos de grueso para el aliento del  
alero que sera de madera descubierta compuesto de soler-  
on canchillos con tocadura y corona superior moldada  
y canchones de plomo u. gadetata con vidrieras que  
arrojen las aguas fuera de las lomas de la acera colan-  
do en terminos que no viciaran a plomo sobre los frons  
del alumbrado, recubriendo las boquillas caballetes y res-  
guardos con yeso; las boardillas se situaran a plomo del  
filo interior de la fachada sin antepecho colado sobre el  
alero dejando los balcones (en el caso de ser colados) lomas  
de pie y medio los del piso principal y uno los del segundo, te-  
niendo de altura tres pies y tres cuartos, y el intervalo de los  
balcones de seis dedos, dejando recubiertas las patillas en  
el grueso de la pared un pie y mas de otro separadas en el  
vicio de la luz de las ventanas; en las puertas no habra bi-  
tuente ni guisa que salga del filo exterior de la fachada  
para que no impida el transito publico, debiendo abrir  
aquellas hacia lo interior de la posesion; en la acera se  
sentaran lomas de piedra benoguena de medio pie de grueso  
y tres de saliva labradas a picon con juntas muy uni-  
das y bajo de una variante, sin que en ellas puedan abin-  
se lumbreras horizontales a los balcones, debiendo colo-  
carse estas en las mochetas de las puertas o verticales  
a los demas huecos de ventanas, y por ultimo se recubra  
la fachada con arreglo a un buen orden de construccion,  
observandose en la ejecucion del andamio de la fachada



de enlazar lo siguiente; las almas sean de secciones colo-  
cadas en medio de los huecos a excepción de las dos de  
los extremos que estarán a la línea de los muros me-  
dioceros y por este medio no resultan molestiales  
en la fábrica, y las puentes serán de maderos de a  
seis, y los tabloneros de buena calidad sin nudos labradi-  
dos, poniendo tres tabloneros por lo menos en el ancho  
de cada andamiada no consintiendo el Arg. <sup>to</sup> de conque  
con mucho ladrillo, y para evitar todo motivo de desgra-  
cia se pondrán maderos de ~~alero~~ o de adier entre las  
almas, que sirvan de antepecho o barandilla elevados de  
los tabloneros cuatro pies menos cuarte, redoblando este cuen-  
do endonde se coloque el presante, el que sea formado con  
toda solidez; y en los andamios interiores cuidará el Pro-  
fesor, ~~de~~ hagan según arte con la idea de evitar la ocurrencia  
de una desgracia, y como el Exmo Ayuntamiento <sup>to</sup> de halla  
elclusivamente encargado de la policía, buen aspecto de los  
edificios y de la seguridad pública, podrán quando gusten  
los Iles Regidores o Comisarios del Ayuntamiento mandan q. sus-  
nosca e informe sobre el estado de la obra, sin embargo  
que el dueño deba dar aviso luego q. se halla sentada la  
carteria para practicar el primer reconocim<sup>to</sup>, segundo  
después de enrasado el piso p<sup>al</sup>, y tercero cuando se ha-  
lle coronada la fachada con el alero para q. practicado  
conite por ellos habrán cumplido cuanto el Exmo Ayuntamiento  
tiene resuelto sobre el particular. Elcudm<sup>to</sup> 22 de Enero  
de 1833.

Juan. J. de Navategui

Exmo Señor  
No ofrendoseme reparo al Ayuntamiento de Madrid

al informe del Arg<sup>to</sup> Mor. pudes V.E. conceder la  
licencia q. se solicita

Madrid 23 de En<sup>o</sup> de 1833.

Mad. 16 de Feb<sup>ro</sup> de 1833

En su Arg<sup>to</sup>

Concedese la licencia pedida con arreglo a lo q. se informa y  
desse por certifica<sup>n</sup> teniendo presente lo mandado por el 1.<sup>o</sup>  
Corre<sup>to</sup> en quanto a la colocacion de materiales y com-  
bros para no envaranar el tránsito publico.



D<sup>no</sup> Faustino & C.

Certifico: Que por D. Rafael Padilla  
Almôr de las casas que en esta N.<sup>a</sup> cor-  
responden al Excmo. Sr. Duque del Infantado  
y a D<sup>no</sup> Excmo. Ayuntamiento  
se presentó memorial pidiendo  
Lic.<sup>a</sup> para construir de nuevo la fachada  
de la casa n.<sup>o</sup> 13 y 14 m.<sup>a</sup> 122 E. de la  
Flor, Barrio de S. Fran.<sup>co</sup> con arreglo  
al Plan que presentaba formado por el  
Arg.<sup>to</sup> D<sup>no</sup> Juan Bautista Cuervo que hade  
dirigir la obra. En su vista y de lo  
informado por el Sr. Regidor Comis.<sup>o</sup> del  
Cuartel y Arg.<sup>to</sup> mayor ha acordado  
el Excmo. Ay.<sup>to</sup> en 16 del cor.<sup>te</sup> conceder  
la Lic.<sup>a</sup> pedida; teniendo pres.<sup>te</sup> lo mandado  
p.<sup>r</sup> el Sr. Correg. en cuanto a la colocac.<sup>n</sup>  
de materiales y escombros p.<sup>a</sup> no em-  
barazar el transito pp.<sup>co</sup>; debiendo esta-  
blecer la fachada de dha casa en linea rec-  
ta los 39 pies  $\frac{7}{12}$  g.<sup>o</sup> tiene de estension, atan-  
do p.<sup>r</sup> la mano d<sup>ra</sup> con la casa marcada  
con los n.<sup>os</sup> 8 y 9, y p.<sup>r</sup> la izq.<sup>da</sup> con las



jambas de la puerta de entrada de la  
casa señalada con el num.<sup>o</sup> 18, y obser-  
vando el diseño presentado; pero con  
las precisas circunstancias &c.

(Sigue el inf.<sup>te</sup> del Arg.<sup>to</sup> mayorhta  
su conclusion)

Y para que conste y pueda darse prin-  
cipio a la obra, doy la pres.<sup>te</sup> que fir-  
mo en Mad.<sup>d</sup> a 22 de feb.<sup>ro</sup> de  
1833.

Sin derechos algunos.



Jambas de la p  
can nual  
vando el d  
las pueras

(Sigue el d  
su con

Y para que con  
vicio a la ab  
mo en Mad

1833.

Sin derechos alguno