

1<sup>a</sup> 65—25Ay<sup>to</sup>. de Mad<sup>d</sup>.

1834

Policia

D. Jose Pereda dueño de la casa  
c. de S<sup>ta</sup> Maria n.º 19, m.ª 239  
pidiendo Lic.<sup>a</sup> p.<sup>a</sup> reedificarla de  
nuevo.

S<sup>ra</sup> del Sr. Doming<sup>o</sup>.



1834  
Ayuntamiento de Madrid

Quinta

Don Juan de Dios de la Cruz  
C. de la Marina n.º 19 m. 238  
procedente de la g. de la Marina de  
Madrid

Diseño g.

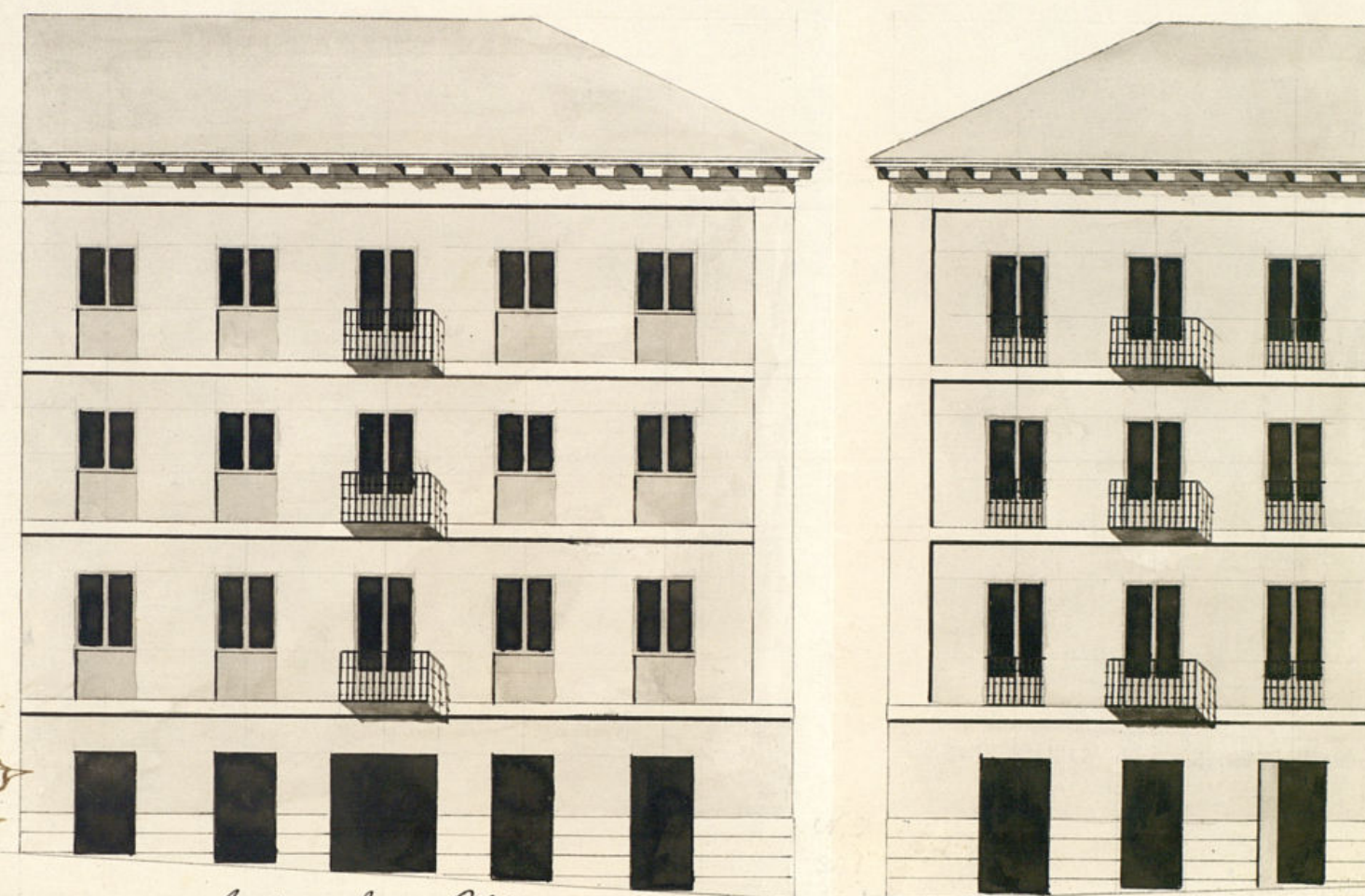
Informado en  
el etnil de  
Madrid

Lica

ARCHIVO DE VILLA			
Secc.	Leg.	N.º Orden	
1	65	25	
Inventario n.º _____			



Diseño que manifiesta las fachadas de la casa que de nueva planta se intenta construir en la Calle de Santa Maria es-  
quina ala de Santa Polonia n.<sup>o</sup> 19 manz.<sup>a</sup> 239.

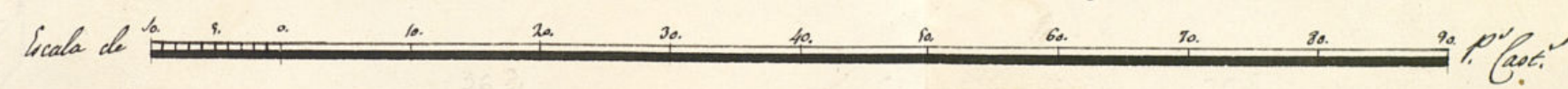


Informado en h.<sup>a</sup>  
de abril de 1834.  
Maestros de Obra

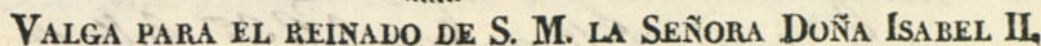
Madrid y Abril 17 de 1834.  
Jose Antonio Paez

Calle de Santa Polonia.

Calle de S.ª Maria.







Exmo. Sr.

D. José de Pereda dueño de una Casa sita en esta Corte Calle de Santa Maria esquina ala de Santa Polonia Señalada con el n.º 19 de la manzana 239. A.V.E. hace presente, que tratando de Reificarla de nueva planta con arreglo al plano que acompaño firmado y por el Arquitecto D. José Antonio Peser que ha de dirigir la obra por lo que A.V.E. Suplica se sirva concederle la competente Licencia previa la tira de medidas y remas requiridos de costumbre, favor que expresa Reitero de V.E. Madrid 18 de Abril de 1834.

Tré de Pesca,

Mad.<sup>9</sup> 19 de Abril de 1834.

Por acuerdo del Excmo Ay<sup>to</sup>.

Por acuerdo del Excmo Ay.<sup>to</sup>  
Pase al Sr. Regidor Comis.<sup>o</sup> del Cuartel p.<sup>a</sup> g.<sup>o</sup> oyendo al Sr. Arg.<sup>to</sup> mayor infor-  
me lo q.<sup>e</sup> se le ofrezca y parezca.

Madrid 2 De Abril del 874

Para el P. Arquitecto Mayor p.º de informe.

# Planamiento de Madrid



Sr. Regidor Sr.<sup>o</sup>

Consignante al decreto de V. y al q. precede del  
Ayuntamiento he visto y reconocido la alineacion  
que debia observarse en la construccion de las dos nue-  
vas fachadas que D. Jose de Vera intenta edificar  
en la casa n.º 19 de la m.ª 2.ª de la Calle de S.ª Maria de  
Quima al lado de S.ª Polonia con arreglo al plan q. se  
presenta formado por el Arquitecto D. Jose Esteban.  
Vez que ha de dirigirse la obra y en su consecuencia  
Digo: Que la fachada correspondiente a la calle de S.ª Ma-  
ria, cuya linea es de treinta y seis p. y cinco octavos  
ataca por el extremo derecho con la casa marcada con  
el num.º 19 y por el izquierdo con la esquina opues-  
ta de la casa n.º 9 m.ª 2.ª. La fachada de la calle de  
S.ª Polonia cuya longitud es de cincuenta y seis  
pies y tres octavos debe alinearse por la mano iz-  
quierda con la casa medianera n.º 20, y por la de-  
recha de la calle de ancho en este punto veinte  
pies y medio; de cuya alineacion resulta ganar de  
superficie esta posesion veinte y un pies, que al  
precio de siete r. por pie importan ciento cuarenta y  
siete r. Por los mismos que debe cobrar D. Jose de  
Vera a los fondos municipales de esta cit. H.ª Villa.  
En cuyo supuesto no se me ofrece reparo alguno p.º  
que se sirva el Ayuntamiento conceder la licen-  
cia q. solicita el interesado bajo la observancia del  
diseño presentado, pero con las precisas circuns-  
tancias de que los cimientos han de construirse  
de piedra pedernal con mezcla de cal y arena sobre  
terreno firme, dandoles cuatro pies de grueso hasta  
medio pie mas bajo que el empuje del piso de la  
calle en donde se situaran a medio pie de la

de ventana el trazo de canchales de tres pies de altura  
lo menos con su tirón correspondiente resultando de q.  
filadas descubiertas en el punto mas elevado de  
la calle, continuandolas a nivel hasta el mas ba-  
jo, sin que falten estas en ningun punto de la  
fachada, sobre el referido trazo y con el mismo  
grueso de tres pies, seguirá de fabrica de ladrillo  
y mezcla de cal y arena el cuerpo bajo hasta  
la imposta del piso principal, y de la misma fa-  
brica en todas sus alturas, siendo los arcos de  
puertas y ventanas del propio material sin  
entrarmos alguno ni umbrales de madera, reta-  
llandou un cuarto de pie por lo interior en cada  
piso de los superiores de forma que resulte el pi-  
so segundo de dos pies y tres cuartos y el tercero  
con igual grueso para el asiento del alero q. será  
de madera descubierta compuesto de soleron, cane-  
cillos con toldadura y corona superior moldada y  
canelones de plomo u.º opadela con vertederos que ano-  
gen las aguas fuera de las lomas de la acera, co-  
locados en terminos que no vistan a plomo sobre  
los faroles del alumbrado, recibiendo las boquillas  
caballeres y respaldos con yeso; las boardillas se  
situaran al plomo del filo interior de la fachada  
sin antepecho volado sobre el alero, dejando los balco-  
nes en el caso de ser voladores lo mas de pie y me-  
dio de bulto los del piso principal uno los del segundo y  
tres cuartos de pie los del tercero, teniendo de altura  
tres pies y tres cuartos, y el intervalo de los balcones.



tres de seis uos, dejando recuadras las patillas  
en el grueso de la pared un pie, y mas de otro  
separadas del vivo de la luz de las ventanas,  
en las puertas no habra batiente ni pedaneo  
que salga del filo exterior de la fachada para  
que no impidan el transito publico, debiendo  
abrirse aquellas hacia lo interior de la posesion;  
en la acera se sentarän lonas de piedra blanda  
tres de medio pie de grueso y tres y medio de la-  
dua labradas a esoda con juntas muy unidas  
y bazo de una rasante, sin que en ellas que-  
dan abriese lumbreras horizontales a los sota-  
nos, debiendo colocarse estas en las mochetas de  
las puertas o verticales a los demas huecos  
de ventanas; y por ultimo se rebocaran ambas  
fachadas decentem<sup>te</sup> con arreglo a un buen or-  
den de construccion, pues como el Excmo Ayun-  
tam<sup>to</sup> se halla esclusivam<sup>te</sup> encargado de la  
policia, buen aspecto de los edificios y de la seguri-  
dad publica, podran cuando gusten los Excmos  
Jefes o Comisarios del cuartel mandar que se  
conozca e informe sobre el estado de la obra, sin  
embargo q. el dueño deberä dar aviso luego que  
este sentada la canteria para practicar el  
primer reconocim<sup>to</sup>, segun despus de enrase-  
do el piso principal y tercero cuando se halla corona-  
da la fachada con el alero, para q. practica-  
do conste por ellos haberse cumplido cuanto el Excmo

Ayuntam<sup>to</sup> tiene resuelto sobre el particular. En  
la construccion del andamio de la fachada de esta  
Casa se observará lo sig<sup>te</sup>, las almas sean de oca-  
mas colocadas en medio de los huecos a excepcion  
de las dos de los extremos que estaran a la linea  
de los muros medianeros, y por este medio no re-  
sultan machinales en la fabrica, y las puertas  
sean de maderos de axis y los tabloner de buena  
calidad sin ruidos salvadores, poniendo tres tablo-  
nes por lo menos en el ancho de cada andamia-  
da, no consintiendo el arquitecto se carguen con  
mucho taballos, y para evitar todo motivo de des-  
gracia se pondran maderos de a ocho o de adier  
entre las almas que sirven de antepedio, o la  
ramoilla, elevando de los tabloner cuatro pies menos  
cuanto, doblando este cuadro en donde se coloque  
el pesante, el que sea formado con toda solidez  
y los andamios interiores evitara el trofion  
se hagan segun arte con la idea de evitar la  
ocurrencia de una desgracia. Madrid y abril 26  
de 1834.

Juan Javier de Mariategui

Madrid 29 de Abril de 1834

Se halla incombinante en q. se conceda la licencia q. solicita amagandose en un  
foco alog. prebina el informe anterior

Don Muzguiz

Madrid 30 de Abril de 1834

En el Ayuntamiento  
Conceden la licencia pedida con arreglo



a lo que se informa y entregandose en  
Tesoreria de esta Villa los 11/2<sup>os</sup> impor-  
te de los pies de Sitio que se toman del  
terreno del publico se di por certifica-  
cion, teniendo presente lo manda-  
do en cuanto a la colocacion de ma-  
teriales y escombros para no emba-  
razar el transito publico.

*[Signature]*

Al rectificar de nuevo D. Jose de Pereda la  
casa que le pertenece en esta corte c. de S.<sup>ta</sup>  
Maria, esquina a la de S.<sup>ta</sup> Polonia n.º 19 m.º  
239 toma del terreno publico ~~11/2~~ 21 pies  
que a razon de siete r. cada uno segun  
informe del Sr. Arg.º mayor importan 147  
r.

Lo participo a V. S. para q. disponga lo conven-  
iente a questa recibida en la Tesoreria de esta N.º  
la citada cantidad; esperando aviso de haberse  
verificado para q. conste en el expediente.  
Dios etc. Madrid 7 del Mayo de 1834

*[Signature]*



En vista del oficio de V. S. de 7 de  
actual, hevo ingresado en la  
P. de esta M. H. villa. 147 r.  
glha entregado D. Jose de  
Pineda Duero de la casa de  
1.ª M.ª esquina ala de Sta. Flo-  
ria, n.º 12 man.º 299, por el imp.º  
de 21 pias de terreno tomados  
del Publico a razon de siete r.  
cada uno, cuya entrega ha veri-  
ficado en este dia de la fha.

Lo q.º pongo en noticia de  
V. S. p.º en conocimiento.

Dios que. a N. S. M.ª d.  
Madrid 12 de Mayo de 1834.

Por el S.º Comedor

Fabian Sainz de la

Lacha



por S.º del Excmo. Ayuntamiento D. Miguel de Llanos



*[Faint, illegible handwritten text, likely bleed-through from the reverse side of the page.]*





D. Faustino & Co.

Certifico que por D. Jose de Pereda dueño de la casa  
C. de S.<sup>ta</sup> Maria esquina a la de S.<sup>ta</sup> Polonia n.<sup>o</sup> 19 de  
la m.<sup>a</sup> 239 se presentó memorial a dho Excmo.  
Ay.<sup>to</sup> pidiendo Lic.<sup>a</sup> para reedificarla de nue-  
va planta con arreglo al diseño que acompañaba  
firmado por el t.<sup>o</sup> D. Inat.<sup>o</sup> Perez g. ha de  
dirigir la obra. En su vista y de lo informado p.<sup>r</sup>  
los Sres. Reg.<sup>r</sup> comis.<sup>o</sup> de cuartel y t.<sup>o</sup> mayor, acor-  
do S. E. en 30 de Ab.<sup>o</sup> ultimo conceder la Lic.<sup>a</sup>  
pedida, teniendo presente lo mandado en cuanto  
a la colocac.<sup>n</sup> de materiales y encombros p.<sup>a</sup> no em-  
barazar el tránsito pp.<sup>o</sup> cuidando en la construc.<sup>n</sup>  
de q.<sup>e</sup> la fachada correspond.<sup>a</sup> a la C. de S.<sup>ta</sup> Maria,  
cuya linea es de 36 pies  $\frac{3}{8}$  ate por el extremo  
d.<sup>o</sup> de la casa marcada con el n.<sup>o</sup> 18 y p.<sup>r</sup> el izq.<sup>o</sup>  
con la esquina opuesta de la casa n.<sup>o</sup> 9 m.<sup>a</sup> 241;  
la fachada de la C. de S.<sup>ta</sup> Polonia, cuya longitud es  
de 56 pies  $\frac{3}{8}$  debera alinear p.<sup>r</sup> la mano izquierda  
con la casa medianera n.<sup>o</sup> 20, y p.<sup>r</sup> la d.<sup>ra</sup> dexando  
la C. de mucha en este punto 20 pies  $\frac{1}{2}$ ; de cuya  
abimac.<sup>n</sup> resulta ganar de superficie esta posesion  
21 pies g.<sup>e</sup> al precio de 7 r.<sup>s</sup> cada uno importan  
147 r.<sup>s</sup> v.<sup>n</sup> los ~~q~~ mismos que dho D. Jose Pereda ha  
entregado en la Tesoreria de esta V.<sup>ta</sup> segun ofo  
del Sr. Contador de interv.<sup>n</sup> fha 12 del cor.<sup>te</sup>  
Observando para dha construc.<sup>n</sup> el diseño presentado  
y precisas circunstancias (sigue el inf.<sup>o</sup> del Seno r



<sup>to</sup>  
Ay. mayor ha en conclusion)  
<sup>a</sup>  
y p. que conste y pueda dar principio a la obra de  
la presente que firmo Madrid 16 de Mayo de 1834

sin dñr algunos.