

4-62-69.

Ayuntamiento de Madrid.

1848.

Policia Urbana.

Casas.

D. Juan.º Febrer dueño de la casa C.º  
de la Cruz n.º 6.º m.º 211.º con buelta  
a la del Pozo, pidiendo la tira de cuerdas.



255



2. 2. 1712

Mad. Vence  
Feb. 23 1828. Francisco Jober, vecino de esta Corte y dueño de  
por acuerdo una casa yita en la Calle de la Cruz n.º 6 man-  
del Excmo. Aft.º Vana 24, mandada demoler por ruinosa, y concedi-  
dase a la Correspon. licencia para efectuarlo con  
Consejo del Br. Jha. de 20 de Enero próximo pasado.

H. V. E. Supp.<sup>te</sup> se sirba mandar verificar la  
 Correspondiente alineacion con el objeto de pro-  
 ceder inmediatamente a' la presentada, sup. y trans  
 para la mas pronta reedifica.<sup>on</sup> = Dios gus  
 A. V. E. m. a. = Madrid 10 de Febrero 1848.

Sept. 20.

Pase al Sr. <sup>te</sup> de Maado del <sup>12</sup> ~~13~~ <sup>14</sup> ~~15~~ <sup>16</sup> ~~17~~ <sup>18</sup> ~~19~~ <sup>20</sup> ~~21~~ <sup>22</sup> ~~23~~ <sup>24</sup> ~~25~~ <sup>26</sup> ~~27~~ <sup>28</sup> ~~29~~ <sup>30</sup> ~~31~~ <sup>32</sup> ~~33~~ <sup>34</sup> ~~35~~ <sup>36</sup> ~~37~~ <sup>38</sup> ~~39~~ <sup>40</sup> ~~41~~ <sup>42</sup> ~~43~~ <sup>44</sup> ~~45~~ <sup>46</sup> ~~47~~ <sup>48</sup> ~~49~~ <sup>50</sup> ~~51~~ <sup>52</sup> ~~53~~ <sup>54</sup> ~~55~~ <sup>56</sup> ~~57~~ <sup>58</sup> ~~59~~ <sup>60</sup> ~~61~~ <sup>62</sup> ~~63~~ <sup>64</sup> ~~65~~ <sup>66</sup> ~~67~~ <sup>68</sup> ~~69~~ <sup>70</sup> ~~71~~ <sup>72</sup> ~~73~~ <sup>74</sup> ~~75~~ <sup>76</sup> ~~77~~ <sup>78</sup> ~~79~~ <sup>80</sup> ~~81~~ <sup>82</sup> ~~83~~ <sup>84</sup> ~~85~~ <sup>86</sup> ~~87~~ <sup>88</sup> ~~89~~ <sup>90</sup> ~~91~~ <sup>92</sup> ~~93~~ <sup>94</sup> ~~95~~ <sup>96</sup> ~~97~~ <sup>98</sup> ~~99~~ <sup>100</sup> ~~101~~ <sup>102</sup> ~~103~~ <sup>104</sup> ~~105~~ <sup>106</sup> ~~107~~ <sup>108</sup> ~~109~~ <sup>110</sup> ~~111~~ <sup>112</sup> ~~113~~ <sup>114</sup> ~~115~~ <sup>116</sup> ~~117~~ <sup>118</sup> ~~119~~ <sup>120</sup> ~~121~~ <sup>122</sup> ~~123~~ <sup>124</sup> ~~125~~ <sup>126</sup> ~~127~~ <sup>128</sup> ~~129~~ <sup>130</sup> ~~131~~ <sup>132</sup> ~~133~~ <sup>134</sup> ~~135~~ <sup>136</sup> ~~137~~ <sup>138</sup> ~~139~~ <sup>140</sup> ~~141~~ <sup>142</sup> ~~143~~ <sup>144</sup> ~~145~~ <sup>146</sup> ~~147~~ <sup>148</sup> ~~149~~ <sup>150</sup> ~~151~~ <sup>152</sup> ~~153~~ <sup>154</sup> ~~155~~ <sup>156</sup> ~~157~~ <sup>158</sup> ~~159~~ <sup>160</sup> ~~161~~ <sup>162</sup> ~~163~~ <sup>164</sup> ~~165~~ <sup>166</sup> ~~167~~ <sup>168</sup> ~~169~~ <sup>170</sup> ~~171~~ <sup>172</sup> ~~173~~ <sup>174</sup> ~~175~~ <sup>176</sup> ~~177~~ <sup>178</sup> ~~179~~ <sup>180</sup> ~~181~~ <sup>182</sup> ~~183~~ <sup>184</sup> ~~185~~ <sup>186</sup> ~~187~~ <sup>188</sup> ~~189~~ <sup>190</sup> ~~191~~ <sup>192</sup> ~~193~~ <sup>194</sup> ~~195~~ <sup>196</sup> ~~197~~ <sup>198</sup> ~~199~~ <sup>200</sup> ~~201~~ <sup>202</sup> ~~203~~ <sup>204</sup> ~~205~~ <sup>206</sup> ~~207~~ <sup>208</sup> ~~209~~ <sup>210</sup> ~~211~~ <sup>212</sup> ~~213~~ <sup>214</sup> ~~215~~ <sup>216</sup> ~~217~~ <sup>218</sup> ~~219~~ <sup>220</sup> ~~221~~ <sup>222</sup> ~~223~~ <sup>224</sup> ~~225~~ <sup>226</sup> ~~227~~ <sup>228</sup> ~~229~~ <sup>230</sup> ~~231~~ <sup>232</sup> ~~233~~ <sup>234</sup> ~~235~~ <sup>236</sup> ~~237~~ <sup>238</sup> ~~239~~ <sup>240</sup> ~~241~~ <sup>242</sup> ~~243~~ <sup>244</sup> ~~245~~ <sup>246</sup> ~~247~~ <sup>248</sup> ~~249~~ <sup>250</sup> ~~251~~ <sup>252</sup> ~~253~~ <sup>254</sup> ~~255~~ <sup>256</sup> ~~257~~ <sup>258</sup> ~~259~~ <sup>260</sup> ~~261~~ <sup>262</sup> ~~263~~ <sup>264</sup> ~~265~~ <sup>266</sup> ~~267~~ <sup>268</sup> ~~269~~ <sup>270</sup> ~~271~~ <sup>272</sup> ~~273~~ <sup>274</sup> ~~275~~ <sup>276</sup> ~~277~~ <sup>278</sup> ~~279~~ <sup>280</sup> ~~281~~ <sup>282</sup> ~~283~~ <sup>284</sup> ~~285~~ <sup>286</sup> ~~287~~ <sup>288</sup> ~~289~~ <sup>290</sup> ~~291~~ <sup>292</sup> ~~293~~ <sup>294</sup> ~~295~~ <sup>296</sup> ~~297~~ <sup>298</sup> ~~299~~ <sup>300</sup> ~~301~~ <sup>302</sup> ~~303~~ <sup>304</sup> ~~305~~ <sup>306</sup> ~~307~~ <sup>308</sup> ~~309~~ <sup>310</sup> ~~311~~ <sup>312</sup> ~~313~~ <sup>314</sup> ~~315~~ <sup>316</sup> ~~317~~ <sup>318</sup> ~~319~~ <sup>320</sup> ~~321~~ <sup>322</sup> ~~323~~ <sup>324</sup> ~~325~~ <sup>326</sup> ~~327~~ <sup>328</sup> ~~329~~ <sup>330</sup> ~~331~~ <sup>332</sup> ~~333~~ <sup>334</sup> ~~335~~ <sup>336</sup> ~~337~~ <sup>338</sup> ~~339~~ <sup>340</sup> ~~341~~ <sup>342</sup> ~~343~~ <sup>344</sup> ~~345~~ <sup>346</sup> ~~347~~ <sup>348</sup> ~~349~~ <sup>350</sup> ~~351~~ <sup>352</sup> ~~353~~ <sup>354</sup> ~~355~~ <sup>356</sup> ~~357~~ <sup>358</sup> ~~359~~ <sup>360</sup> ~~361~~ <sup>362</sup> ~~363~~ <sup>364</sup> ~~365~~ <sup>366</sup> ~~367~~ <sup>368</sup> ~~369~~ <sup>370</sup> ~~371~~ <sup>372</sup> ~~373~~ <sup>374</sup> ~~375~~ <sup>376</sup> ~~377~~ <sup>378</sup> ~~379~~ <sup>380</sup> ~~381~~ <sup>382</sup> ~~383~~ <sup>384</sup> ~~385~~ <sup>386</sup> ~~387~~ <sup>388</sup> ~~389~~ <sup>390</sup> ~~391~~ <sup>392</sup> ~~393~~ <sup>394</sup> ~~395~~ <sup>396</sup> ~~397~~ <sup>398</sup> ~~399~~ <sup>400</sup> ~~401~~ <sup>402</sup> ~~403~~ <sup>404</sup> ~~405~~ <sup>406</sup> ~~407~~ <sup>408</sup> ~~409~~ <sup>410</sup> ~~411~~ <sup>412</sup> ~~413~~ <sup>414</sup> ~~415~~ <sup>416</sup> ~~417~~ <sup>418</sup> ~~419~~ <sup>420</sup> ~~421~~ <sup>422</sup> ~~423~~ <sup>424</sup> ~~425~~ <sup>426</sup> ~~427~~ <sup>428</sup> ~~429~~ <sup>430</sup> ~~431~~ <sup>432</sup> ~~433~~ <sup>434</sup> ~~435~~ <sup>436</sup> ~~437~~ <sup>438</sup> ~~439~~ <sup>440</sup> ~~441~~ <sup>442</sup> ~~443~~ <sup>444</sup> ~~445~~ <sup>446</sup> ~~447~~ <sup>448</sup> ~~449~~ <sup>450</sup> ~~451~~ <sup>452</sup> ~~453~~ <sup>454</sup> ~~455~~ <sup>456</sup> ~~457~~ <sup>458</sup> ~~459~~ <sup>460</sup> ~~461~~ <sup>462</sup> ~~463~~ <sup>464</sup> ~~465~~ <sup>466</sup> ~~467~~ <sup>468</sup> ~~469~~ <sup>470</sup> ~~471~~ <sup>472</sup> ~~473~~ <sup>474</sup>

El Alcaide Correg.

*Futurismus*

Ayuntamiento de Madrid

Lux. Argentum Const. 4<sup>to</sup> des catalog. M. H. 4.



#  
Señores de la Comisión de Obras.

En cumplimiento del anterior acuerdo de V. M. he marcado sobre el terreno, la alineación que deberá observarse al reedificar de nueva planta la casa Calle de la Cruz num. 6 con buelta a la del Pozo num. 15, de cuya operación resulta: que la fachada a la primera de dichas calles, se establecerá sobre la línea recta cuyos puntos extremos son el marcado en el ángulo por la prolongación de la casa en obra números 9 y 10. y el que prohibe de tomar veinte y cuatro pies de ancho de calle, desde dos pies mas adentro del ángulo de la casa numero uno. En este caso teniendo la actual fachada cincuenta y siete pies de longitud, la nueva debe salir en el ángulo tres dedos, remitiéndose en la medianería un pie y diez dedos y medio; de lo cual resulta, que por una parte se agrega a esta casa un pequeño triángulo de cincuenta y cuatrocientos treinta y siete diez milésimas de pie cuadrado, y por otro se toman del terreno de la misma para uso público cuarenta y un pies cuadrados y siete décimas de pie.

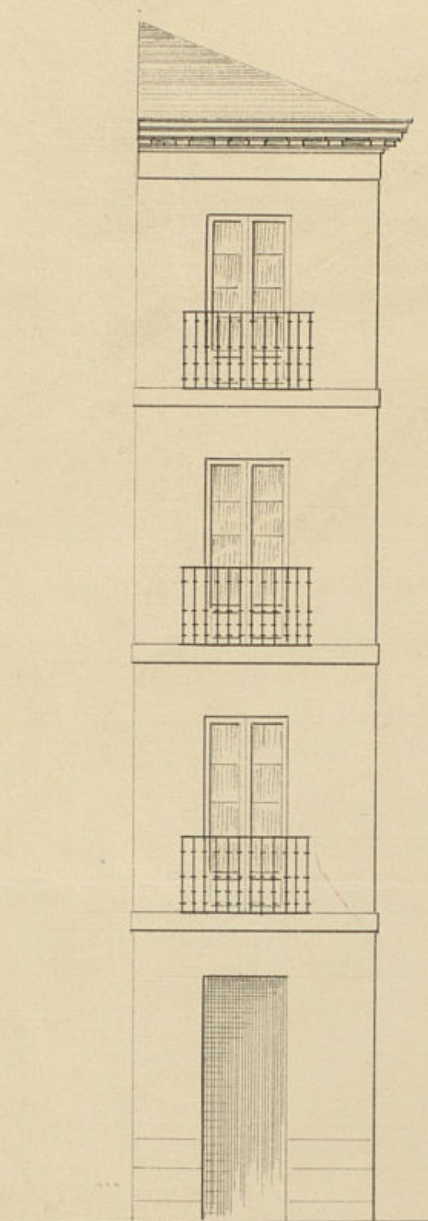
Descontando la primera cantidad de la segunda, quedan abonables por la indicada calle cuarenta y un pies cuadrados y quinientas sesenta y dos diez milésimas de pie.

Pasando a fijar la alineación por la referida Calle del Pozo, queda aquella marcada por la prolongación de la fachada correspondiente a la casa n.º 15, debiendo remitirse la de que se trata en la medianería de aquel numero doce dedos y en el ángulo trece, dejando a favor del tránsito público en los once y tres cuartos pies que tiene de longitud dicha fachada, nueve pies cuadrados y ciento sesenta y cinco milésimas de pie, cuya cantidad unida a la anteriormente dicha hacen la suma de cincuenta pies y veinte y dos centésimas de pie; que al precio de cuarenta reales pie vale el terreno que se segrega de la casa en cuestión por la alineación ya descrita dos mil ochocientos y veinte y siete maravedises, la misma que deberá abonar el Excmo. Ayunt.º al dueño de la finca. En cuanto a la altura en atención al ancho de las calles y con arre-

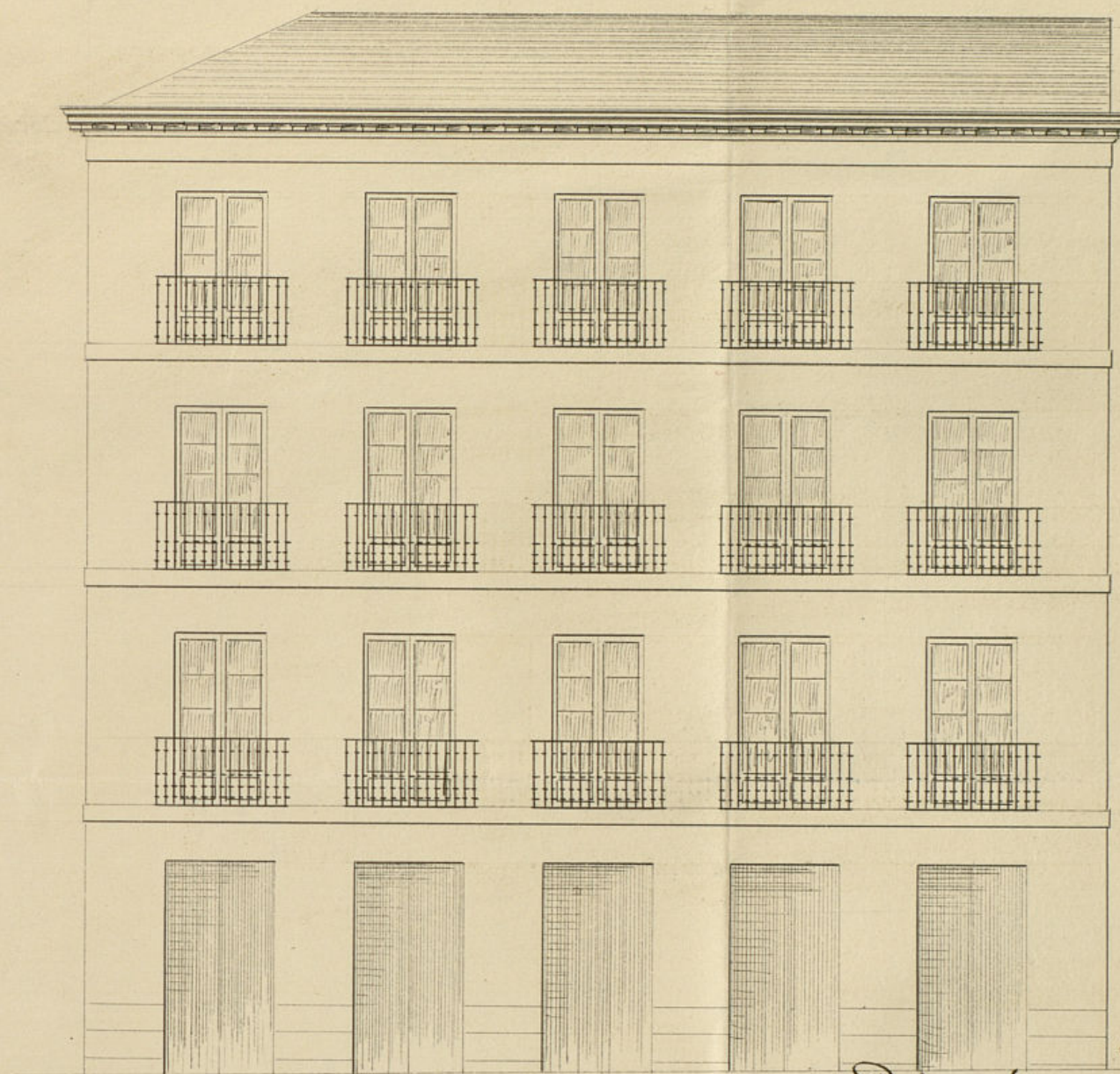
jlo al acuerdo del Excmo. Ayuntamiento no podrá exceder la de esta casa de 58. pies ni ser menor de 50., no siendo tampoco menor la elevación del piso bajo de 16. pies tomados como las dimensiones arriba dichas en el centro de las fachadas. Es cuanto puedo manifestar a V. M. sobre el particular. Madrid 19 de Febrero de 1848.

Juan José Sánchez Pineda





*Calle del Pozo.*



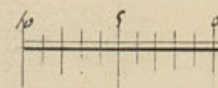
*Calle de la Cruz*

*Madrid 2 de Mayo de 1798*

*Juan José de Leguizola*

*30 pias cont.*

*Escala*





Pl. 23



El M<sup>o</sup> Sr.

Madrid 8 de  
Abril de 1848.  
Comision de  
Obras.  
Pare con el  
plano q<sup>o</sup> acom  
para a inf  
del Arzobis del  
Cuartel.

Fran<sup>co</sup> Febra vecino de esta corte y  
dueno de una casa demolida, sita en la Ca  
lacion de la Cruz n.<sup>o</sup> 6. Mans.<sup>a</sup> 21. a' 2. e. espone: Su  
aprobada por V. E. la altura y altura que he  
de dar a la referida casa, presento adjunto  
el plano de las fachadas, disenado con arreglo  
a su obra por el Arquitecto D. Juan  
Vigil, por tanto.  
V. E. sup<sup>o</sup> se sirba expedir las  
licencias para poder dar principi  
a la expresada obra. Doy fe a' V. E.  
m. a. Madrid 8 de Abril de 1848.

C

Fran<sup>co</sup> Febra

Vec de la Comision de Obras.

En cumplimiento del anterior acuerdo de V. E. he examinado con la debida detencion el disenio  
de las fachadas de la casa que piensa edificar D. Fran<sup>co</sup> Febra, sobre el solar de su propiedad sito  
en la calle de la Cruz n.<sup>o</sup> 6 mudo con buelta a' la del Pozo, habiendo visto que dicho disenio  
esta arreglado a' los principios del arte y conforme en un todo a' los acuerdos del Ex<sup>cmo</sup> Ayun  
tamiento que rigen en la materia, y por lo tanto soi de dictamen: que debe concederse la licen  
cia pedida, a' calidad de que se observe en la construccion el disenio presentado y con las pre  
cisas circunstancias de que los cimientos han de construirse de piedra pedernal con mezcla de  
cal y arena sobre terreno firme, dandoles cuatro pies de grueso hasta medio pie mas bajo que  
el enras del piso de las calles en donde retallandose medio pie de cada lado se sentara el so  
lido de cantera de tres pies de altura lo menos con su tirazon correspondiente, resultando dos  
fachadas descubiertas en el punto mas elevado de las calles, continuando a' nivel hasta el



mas bajo, sin que faltan estos en ningún punto de las fachadas. Sobre el referido Zocalo y con el mismo grueso de tres pies, seguirá de fabrica de ladrillo y merceda de tal y arma el cuerpo el cuerpo bajo hasta la imposta del piso principal y de la misma fabrica en todas sus alturas, siendo los arcos de puertas y ventanas del propio material, sin entramado alguno ni umbrales de madera, retallándose un cuarto de pie por lo interior de cada piso de los siguientes de forma que resulte el ultimo de dos y cuarto de grueso para el asiento del alero que sera de madera descubierta compuesto de solerón, canchillos con tocadura, corona superior moldada con su canalón correspondiente del cual deben partir las bajadas de barro o plomo que embebidas en el grueso de las fachadas dirijan las aguas pluviales a la al cantavilla. Los balcones tendran de vuelo lo mas uno y medio pies los del piso principal uno los del Segundo y medio los del tercero, dándoles de altura tres y tres cuartos pies, y al intervalo de los balaustrados seis dedos quedando recibidas las patillas en el grueso de la pared un pie, y mas de otro separadas del ribe de la luz de las ventanas. En las puertas no habrá batiente ni petliño alguno que salga del filo exterior de las fachadas para que no impidan el tránsito publico, debiendo abrir aquellas hacia lo interior de la posesion. Y por ultimo se rebocaran las fachadas decentemente con arreglo a un buen orden de construcción, colocando el numero correspondiente sobre la puerta del portal: pero como el Excmo. Ayuntamiento se halla exclusivamente encargado de la policia, buen aspecto de los edificios y de la seguridad publica podrá cuando guste el Excmo. Sr. Alcalde Corregidor o Sr. Teniente de Alcalde del distrito mandar que reconozca e informe sobre el estado de la obra, sin embargo que el dueño de ella deba dar aviso luego que esté sentada la cantería para practicar el primer reconocimiento, segun lo despues de enrasado el piso principal y tercero cuando se alenen coronadas las fachadas con el alero para que practicados conste por ellos cuanto el Excmo. Ayuntamiento tiene resuelto sobre el particular. En la construcción de andamios de las fachadas de esta casa se observará que las almeas sean de seijas colocadas en medio a los huecos a excepcion de las de los esteros que estaran a la linea de los muros medianeros para que no resulten neclinales en las fabricas, los puentes sean de maderos de álamo y los tablonos de buena calidad sin nudos saltadizos, poniendo tres por la menos en el ancho de cada andamiada, no consintiendo el Arquitecto se cargen con mucho ladrillo y permitir todo motivo de desgracia se pondran maderos de álamo o de álamo entre las almeas que sirvan de antepecho o barandilla elevandolos de los tablonos cuatro pies menos cuanto, redoblándolo este cuidado en donde se coloque el pescante, q. sera formado con toda solidez, y los andamios interiores cuidará el profesor se hagan segun arte con la idea de prevenir la ocurrencia de una desgracia. Es cuanto puedo manifestar a V. M. sobre el particular.

Ma

Madrid 19 de Abril de 1848.

Juan José Sánchez Vencedor

Como. Sr.

La Comision de Obras presenta a la deliberacion de V. E. el exped. instruido a solicitud de D. Juan.ª Febrea p.ª edificar de nueva planta la Casa C.ª de la Cruz n.º 6.ª m.ª 2.ª. Teniendo el honor de proponerle por resultado de los informes del Arq.ª del Cuartel con lo q. se halla enterant. conforme, acuerde V. E. expedir a su tenor la oportuna licencia obtenida previamt. la superior aprobacion del Excmo. Sr. Jefe Político. Madrid 13 de Mayo de 1848.

Juan José Sánchez Vencedor

Simón de Haro

José María Navarro

Ellecano

Madrid 16 de Mayo de 1848.

En Ayuntamiento

Conforme a lo con la Comision.

Madrid 19 de Mayo de 1848

Conforme con el acuerdo del Excmo. Ayuntamiento

E. Ma#

Ayuntamiento de Madrid



#drid 30 de Mayo de 1848.

In Ayuntamiento Const.

In vista de la aprobacion del Sr. Jefe Político  
consignada en este oficio de 28, de que se  
há dado cuenta en esta Sesión se acordó  
quedará S. E. enterado y que se lleve á efecto  
la expedición de la licencia.

D. Cipriano Maria Clemencia D.

Certifico: q. por D. Fran.<sup>co</sup> Febres dueño  
de la Casa Calle de la Cruz n.º 6.º m.º 211.º se  
acudió á dho. Excmo. Ayto. en virt.º de 10.º de Mayo  
último ~~proponiendo~~ <sup>suplicando</sup> q. mandada demolir por  
ruinosa, suplicaba q. se sirviera ~~disponer~~ <sup>disponer</sup> S. E.  
en consecuencia ~~de~~ <sup>de</sup> el tenalant.º de la  
alineacion q. debería guardar en la nueva ~~de~~  
~~fachada~~

Para dar una virt.º por disposicion del S. E.  
á la Com.ª de obras, lo hizo este al Sr. Feut.  
Alcalde del Distrito para q. en union de uno  
de los Sres. Regid.º de la misma, del Ayto.  
del Cuartel y el del intercomunal se procediera  
al acto de la tira de cuerda, de cuyo re-  
sultado se dió consentimiento por dho. Profesor en  
el siguiente inf.º

Segui.

Presentado por dho. Febres el plano de fachada  
firmado por D. Juan José de Urquijo se remitió  
á inf.º del Ayto. del Cuartel, quien lo examinó  
en la forma q. sigue.

Segui.

La Com.ª en su virtud dirigió el exp.º á la delibera-  
cion del Excmo. Ayto. proponiendole por resulta-  
do de los informes del Ayto. del Cuartel ~~la~~  
q. hallaba enteram.º conforme acordar  
expedir á su favor la oportuna licencia.

Hecho presente á S. E. en sesion de 16.º de  
Mayo último, acordó conformarse con lo



propuesto por la Com.<sup>a</sup>, cuyo acuerdo obtuvo  
la aprobación del Excmo. Sr. D. José Balthasar en  
28.º del mismo, de q. se cubrió el obsequio en  
sesión del 30.º, acordando se lleve a efecto la  
expedición de la licencia; y a su vez doy  
la presente q. firmo en Madrid a 10  
de Junio de 1848.

Fin. D.º



proyecto por la Com.ª, cuyo acuerdo obtuvo  
la aprobación del Excmo. Sr. D. José Abadía en  
el del mismo, de que se menciona el siguiente  
verior del Sr. D.º, acordando se leve a efecto la  
expedición de la licencia; y en su día  
la presente y firmada en Madrid a 10  
de Junio de 1855.

El Sr. D.º