

4 - 34 - 77.

Ayunt.<sup>o</sup> Concej.<sup>l</sup> de Madrid.

1852.

Policia Urbana.

Casa.

D<sup>ca</sup> M<sup>ca</sup> Mora tre. obras y elevar dos  
pisos mas sobre los existentes en la C<sup>l</sup>  
de la Palma alta n.<sup>o</sup> 51.



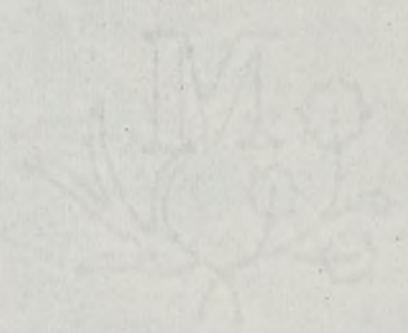
17  
18

Excmo. Sr. D. Juan de Dios

Don

Excmo. Sr. D. Juan de Dios

Don Juan de Dios me ha escrito  
que me ha escrito que me ha escrito  
que me ha escrito que me ha escrito



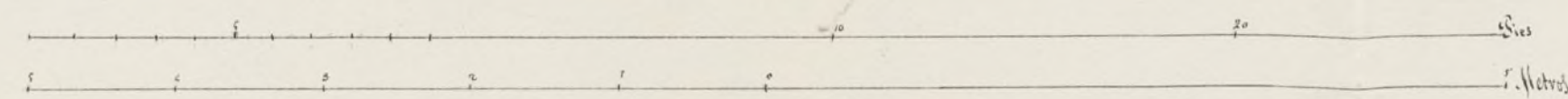


Plano de las fachadas de la Casa calle de la Palma n.º 33 y costanilla de San Vicente n.º 8 en que se manifiesta desde la línea A. B. lo que se trata de elevar



Calle de la Palma, n.º 33

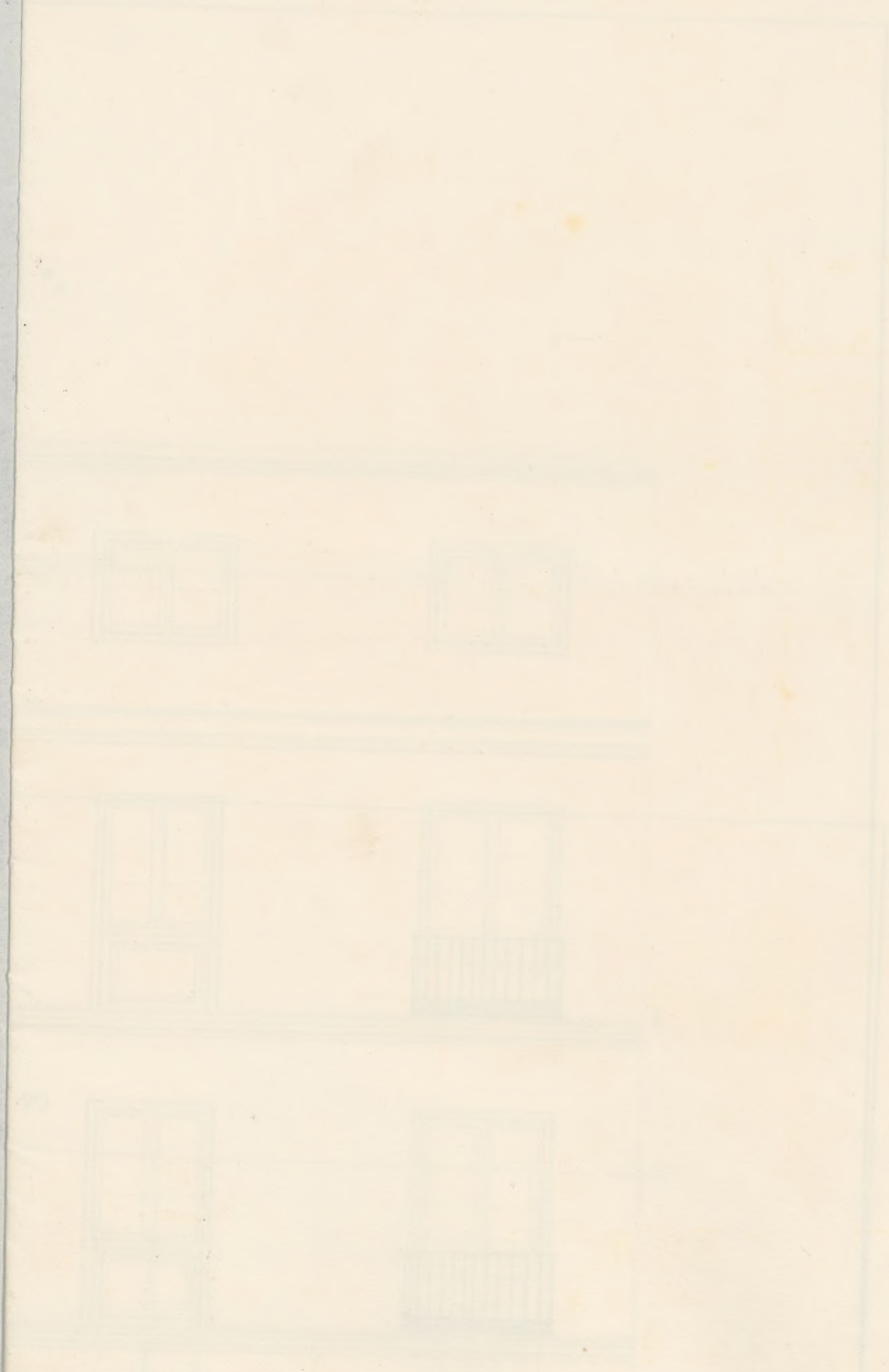
Costanilla de S. Vicente n.º 8



Madrid 19 de Abril de 1852

Antonio de Zabala







Nº 23.

Nº 2350 to



Excmo Sr

Madrid 23 de Abril de 1852.

Por acuerdo del Ayuntamiento.

Se acuerda la comisión de obras, previo informe del Arquitecto del Cuartel.

D<sup>a</sup> Marias Mora, dueña de una casa, sita en esta corte y en calle de la palma alta n<sup>o</sup> 51 nuevo y antiguo, de la manzana 486; a V. E. expone q<sup>d</sup> ha mandado dicha casa, bien situada, con arreglo a los puntos de alineación que debe guardar, y constando de planta baja y principal, hallándose en buen estado de solidez, desea elevar dicha casa dos pisos mas, arreglando sus huecos simétricamente todo con arreglo al adjunto plano, firmado por el arquitecto-académico de la R<sup>ta</sup> de S<sup>ta</sup> Fernando; D<sup>n</sup> Antonio de Zabala; por lo tanto.

A V. E. Suplica, que previo el informe del S<sup>to</sup> Arquitecto de Cuartel, se sirva mandar se le expida la correspondiente licencia p<sup>ra</sup> proceder a ejecutar dichas obras.

Dios guarde a V. E. muchos años. Madrid 23 de Abril de 1852.

Marias Mora

Señores de la comisión de obras.

En vista de lo que se pide en esta solicitud por D<sup>ña</sup> Maria Mora dueña de la Casa calle de la Palma alta numero 51 con vuelta a la cortavilla de San



Plante numero 8, manzana 486 y del plano que se halla  
unido a la misma formado por D. Antonio Zabala, argui-  
feto por la Academia Nacional de S. Fernando, para levantar  
fuso 2.º y botabanco, se reconoció las fachadas de dicha casa  
y no veo inconveniente en que V. S. E. se sirva conceder la licen-  
cia que se pide, por estar aquella en la alineacion acordada para  
las casas y tener la suficiente solida para resistir los dos fusos,  
giuntandose las obras con arreglo a' el plano presentado, colocando  
sobre el alero una canal de plomo para reunir las aguas y diri-  
gidas a' la calle por encima de las aceras por bajadas tambien  
de plomo u' hoja de lata en los terminos prevenidos, siendo el  
trazo de los balcones del nuevo fuso 2.º de un pie y su altura  
de 3 3/4 y al intervalo de los balcones seis dedos quedando las  
patillas recuadras en la pared un pie y mas de otro separado  
del vivo de la boca de los huecos, revocandon por ultimo, uni-  
fando con las tintas un buen orden de construccion, pintando  
las puertas de la calle a' el oleo de un color claro, dirigiendo el inte-  
resado dar aviso a' el Cese. Señor Alcalde corregidor luego que  
se haya levantado el alero para que se sirva mandar reconocer la  
obra. En la construccion de andamios tendrá el Señor  
arquitecto encargado de la direccion de la obra el mayor cuida-  
do a' fin de que se construyan con toda solida, siendo  
las puentes de maderos de a' seis y los tablones de buena ca-  
lidad sin nudos saltadores, poniendo tres por lo menos  
en el ancho de cada andamiado sin consentir se carguen  
con mucho ladrillo, y para evitar en lo posible todo inci-  
dente desagradable se colocaran maderos de a' ocho o' de a'  
diez entre las almas que sirvan de antepechos o' varan



della, elevandolos de los tablones unos cuatro pies, redoblan-  
do el empujado donde se coloque el persicante que se formara  
con toda solidez, del mismo modo dicho profesor estara a la  
mira para que los andamios interiores se ejecuten segun  
arte para evitar desgracias. Madrid 7 de Mayo de 1852

Pedro Stanos

Madrid 13 de Mayo de 1852.

Comision de obra

Conforme con lo manifestado por el Arquitecto al Dipar-  
tamento y se haga presente al Excmo Ayuntamiento  
p.<sup>a</sup> su aprobacion o lo que estime por mas oportuno.

Blasquez Pueto

Sillalova

Argente

Juanes Alar

San Jover

Alonso Garcia

Madrid 14 de Mayo 1852.

En Ayuntamiento. Cont.

Con la Comision.

Mayo 17  
Don cuenta

Madrid 19 de Mayo de 1852.

Conforme con el acuerdo del Excmo

Ayuntamiento y remítase a la aprobacion del Gobierno.

Pena



Icono  
la  
de  
no

G



D. Cipriano M.<sup>a</sup> Clementini & C.

*Con buelta a la Coramilla de S. Vicente nº 8.*  
Certifico: q. por D.<sup>a</sup> M.<sup>a</sup> Mora en concepto de dueña de la Casa C.<sup>a</sup> de la Palma alta nº 51. In.<sup>a</sup> 486.<sup>a</sup> se solicitó <sup>al permiso</sup> de Ato. Excmo. Ayunt.<sup>o</sup> en inst.<sup>a</sup> de 21. de Abril último ~~de p.<sup>a</sup> para~~ p.<sup>a</sup> arreglar sus huecos, e imbricantes, y elevar dos pisos más sobre lo existente q. es solo de planta baja y pral., ~~conforme~~ al plano q. acompañaba firmado por D. Antonio de Labaleta.

Pasada a la Comisión de Obras previo infl. del Arqto. del Cuartel, con presencia de los q. respectivamente emitióron, se ha resuelto S. E. por acuerdo de 14. del actual, sancionado por el Sr. Corregidor en 19. del mismo, autorizar las ~~obras~~ <sup>referidas</sup> obras, a cabida de ejecutarse con sujeción al plano presentado, colocando sobre el alero una canal de plomo p.<sup>a</sup> reunir las aguas y dirigirlas a la calle por encima de las aceras por bajada también de plomo en q.<sup>a</sup> de lata en los terminos prevenidos, siendo el buelo de los balcones del nuevo piso segundo de un pie y en altura de tres y tres cuartos y al intervalo de los balcones seis dedos quedando las patillas recortadas en la pared un pie y más de alto reparado del vivo de la luz de los huecos, rebocando las fachadas imbricando con las tintas un buen orden de construcc.<sup>n</sup> pintando las puertas de la calle al óleo de un color claro, debiendo ~~la~~ interesada dar aviso al Sr. Alcalde Corregidor luego q. se haya rematado el alero p.<sup>a</sup> q. se viva mandan reconocer la obra: teniendo el Arquitect.<sup>o</sup> encargado de la dirección de ella el mayor cuidado de q. los andamios se construyan con toda solidez, siendo las puer.<sup>as</sup> de maderas de a seis, y los tablones de buena calidad sin nudos saltadizos, poniendo tres por lo menos en el ancho de cada andamia



da sin consertra se carguen con muchos  
ladillo, y p.<sup>a</sup> p.<sup>a</sup> evitar en lo posible todo inid.<sup>te</sup>  
desagradable se pondran maderos de a' ocho o' de  
a' diez entre las almas q.<sup>a</sup> sirven de andapecho  
o' barandilla, elevandolos de los tablones  
~~unos como pies~~, redoblando iire cuidado don  
de se coloque el pescante q.<sup>a</sup> se formara con  
toda solidez, y cuidando del mismo modo tho.  
Propon de q.<sup>a</sup> los andamios interiores se ejecu-  
ten segun arte p.<sup>a</sup> evitar degraia.

Y p.<sup>a</sup> q.<sup>a</sup> conste doy la presente que  
firmo: Madrid 29 de Mayo de 1852.

