

2. 486

J. 7-954

74
1954

REGISTRO OBRAS

Inscripción J - 40

Entrada 20 - 3 - 1954.

Salida

AYUNTAMIENTO DE MADRID

JEFATURA ADMINISTRATIVA DE LOS SERVICIOS TECNICOS

SECCION DE FOMENTO

43-406-29

Negociado de

OBRAS DE ENSANCHE

Clase

curva planta

43-406-

Trv. 690

EXPEDIENTE

Ayuntamiento de Madrid



AYUNTAMIENTO DE MADRID



Nº 08628

Instrucciones que han de cumplir los p[ro]prietarios en virtud de lo dispuesto en la circular de la Fiscalía de la Vivienda fec[ta]da el 1º de enero de 1942, publicada en el *Boletín Oficial* de la provincia de 14 del mismo mes y disposiciones posteriores, emanadas de la Fiscalía Superior y del Instituto Nacional de Estadística

OBRAS DE AMPLIACION Y REFORMA

CLASE DEL EDIFICIO..	Casa familiar	Calle <i>Juan Bravo 38</i>
	Idem colectiva	Plaza
	Idem hotel	Paseo
	Idem fábrica	Glorieta
	Idem almacén	Avenida
PROPIETARIO	Nombre y apellidos <i>Arce J.A.</i>	
	Domicilio <i>Juan Bravonº38</i>	
Area en metros del solar		<i>647m²</i>
AREA EN METROS DE LO EDIFICADO	Antes de la reforma	<i>647m²</i>
	Después de la reforma	
ALTURA EN METROS..	Antes de la reforma	<i>12m</i>
	Después de la reforma	<i>25</i>
EMPLAZAMIENTO	Núcleo urbano	
	Idem rural	
	Idem en el campo	

43-406-29

Inv. 690

NUMERO Y UTILIZACION DE LAS PLANTAS												TOTAL DE VIVIENDAS		TIPOS DE ALQUILER MENSUAL DE LAS VIVIENDAS																							
ANTES DE LA REFORMA						DESPUÉS DE LA REFORMA								ANTES					AHORA																		
1	2	3	4	5	6	7	8	9	10	Más de 10	1	2	3	4	5	6	7	8	9	10	Más de 10	Antes...	Ahora...	0-100.....	100-250...	251-500...	501-750...	751-1,250..	1,251-1,750	Más de 1,750...							
Es edificio de oficinas																																					

Presupuesto global de las obras: *4.000.000,00* pesetas

OBSERVACIONES.—Se pondrá siempre en cada planta la inicial I, si está dedicada a industria; C, si lo está a comercio; O, si a oficina, y si a vivienda, se pondrá V, y seguidamente el número de las que tenga cada planta.

Madrid, *20* de *Febrero* de 195 *4*

El propietario,

El Arquitecto,

I. M. —8979.

Ayuntamiento de Madrid

Ayuntamiento de Madrid

Ayuntamiento

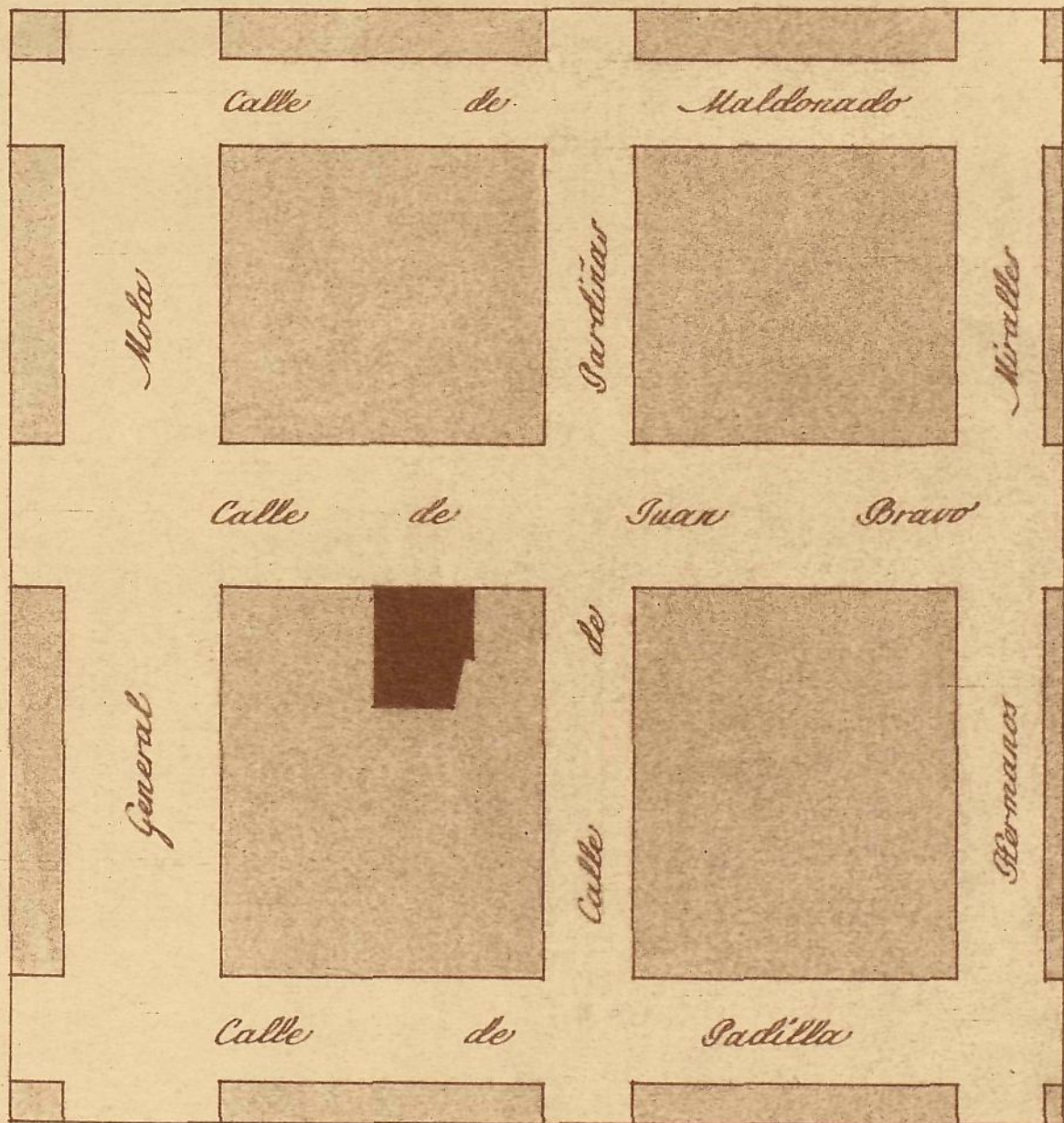
Proyecto de ampliación
del
Edificio de Oficinas
Para

"Aguilar S. A. de Ediciones."

Situado en la calle de Juan Bravo nº. 38.

Propiedad de:

"Construcciones Arie S. A."



Situación

1:2.000.

Madrid, Junio de 1953

El Arquitecto:

Vicente Eced Eced.

Ayuntamiento de Madrid



Ayuntamiento de Madrid

Memoria

Ayuntamiento de Madrid

MEMORIA EXPLICATIVA DEL PROYECTO DE
AMPLIACION DEL INDEPENDIUM DE OFICINAS
PARA "AGUIZAR S.A. DE INGENIEROS" SI-
TUADO EN LA CALLE DE JUAN BRAVO Nº
38 Y PROPIEDAD DE "CONSTRUCCIONES
ARIE S.A.", CON ANEXO A LOS PLANOS
Y DOCUMENTOS REDACTADOS POR EL ARQUITECTO DON VICENTE ECED ECED.

Planta superior 00,00

Planta primera 00,00

Planta sótano 00,00

Planta sótano 00,00

Planta de sótano 00,00

Planta de sótano 00,00

Planta de sótano 00,00

Planta de sótano 00,00

Planta de sótano 00,00

Planta de sótano 00,00

Planta de sótano 00,00

Planta de sótano 00,00

Planta de sótano 00,00

Planta de sótano 00,00

Planta de sótano 00,00

Planta de sótano 00,00

Madrid, Junio de 1953.-

Ayuntamiento de Madrid

Proyecto de Ampliación del Edificio de Oficinas
para "Agilizar S.A. de Misiones" situado en la
calle de Juan Bravo nº 38, propiedad de Com-
pañía Anónima de Misiones S.A."



El objeto del presente es la ampliación del edificio
que actualmente ocupa "Agilizar S.A. de Misiones" en la calle de Juan
Bravo número 38.

Dadas las necesidades actuales de la Editorial y las previsi-
bles en un futuro próximo, y teniendo en cuenta las Ordenanzas Uni-
cipales vigentes, que fijan un altura mínima, se va a proceder a la
construcción de dos plantas completas y sobre estas otras dos en la
parte recayente a fachada, dejando para posibles ampliaciones la par-
te recayente al patio. Las superficies a ampliar son:

Planta segunda: 668,37

Planta tercera: 668,37

Planta cuarta: 530,92

Planta quinta: 530,92

Planta de terraza: 78,00

dando un total 2.476,58 m². de construcción nueva.

Como se trata de un edificio destinado a oficinas de una empre-
sa, no se prevé distribución de ninguna clase, haciéndose en su día
las imprescindibles con superficies bajas de madera y cristal.

Los servicios sanitarios se agrupan en cada planta y se co-
rresponden verticalmente. Estas instalaciones se ajuntarán según nor-
mas muy amplias para evitar averías y en previsión de posible malos usos.

Las comunicaciones verticales se prevén con la prolongación
en toda su altura de las actuales escaleras. La principal dotada de dos
ascensores y la de servicio con un montacargas como se indica en los
planes.



El objeto del presente es la aplicación del artículo
que establece en el artículo 1.º de la Ley de 1904
que establece en el artículo 1.º de la Ley de 1904

Los datos necesarios para la aplicación de la Ley de 1904
se han obtenido de los datos que se han obtenido de los
datos que se han obtenido de los datos que se han obtenido
de los datos que se han obtenido de los datos que se han obtenido

Plantas de...	100,00
Plantas de...	100,00
Plantas de...	100,00
Plantas de...	100,00
Plantas de...	100,00

El total de los datos es de 100,00. Los datos de los
datos de los datos de los datos de los datos de los datos de los
datos de los datos de los datos de los datos de los datos de los
datos de los datos de los datos de los datos de los datos de los

Los datos de los datos de los datos de los datos de los
datos de los datos de los datos de los datos de los datos de los
datos de los datos de los datos de los datos de los datos de los
datos de los datos de los datos de los datos de los datos de los

Hecha la suscrita descripción de la distribución y concepción del edificio, nos ocuparemos ahora de la marcha de la obra viendo en primer lugar las demoliciones para pozos, luego la estructura, fábricas y terminación de obra.

Demoliciones.— En primer lugar tendremos que demoler la estructura, vidriera etc. del techo de cristales que cubre el patio tanto en su parte horizontal, decorativa, como en su parte resistente. Estos elementos, vidrios, estructura y barra empleada deberá limpiarse y almacenarse para su ulterior empleo en el mismo lugar y empleo, pero en la última planta.

Después habrá que demoler la terraza actual repassando los elementos aprovechables o que tengan algún valor dejándolos almacenados y a disposición de la propiedad.

Se demolerán los antepechos de terraza y se repicará la fachada suprimiendo todos los abultados y enfocados a fin de poder mejorar el aspecto del edificio, levantando la fachada en piedra y ladrillo de acuerdo con los planos y demás documentos del proyecto.

En el portal y escaleras se procederá al levantado de suelos y peldaños por las mismas razones indicadas en el

Estructura de hormigón armado

El objeto de esta parte de la memoria es la justificación de las dimensiones de la estructura de hormigón armado con los estudios y procedimientos de cálculo seguidos que nos ha llevado a la organización, dimensiones y armadura de los diferentes elementos, y que con todo detalle van representados en los planos que se acompañan, y que serán los utilizados en obra para la construcción de esta estructura.

Para mayor claridad se ha elegido una representación esquemática de los entramados, detallando en planos aparte secciones y armaduras de los elementos que lo forman.

La estructura estará formada por entramados paralelos a las fachadas principales y forjados aligerados de tipo Rio Cerámico, cuyas viguetillas se hormigonarán al mismo tiempo que las vigas resultando de esta forma un conjunto monolítico, por lo que para el cálculo

lo podremos considerar elásticamente unida toda la estructura. Las fachadas y medianeras se descargarán en cada planta, obteniendo así una mayor indeformabilidad del conjunto y un ahorro importante en materiales.

Tratándose de una ampliación del edificio se ha tenido especial cuidado de no alterar la disposición estructural existente, comprobando en todos los pilares la reacción que la estructura que se proyecta transmitirá a los pilares existentes.

Se ha procurado uniformar lo más posible la sección de vigas con lo que se facilitará la ejecución de una manera notable.

Pases de cálculo.

Las cargas consideradas para el cálculo de la estructura, son las siguientes:

Peso de fachada por planta	1.000 kgs/ml.
Peso de medianera por planta	750 " "
Peso propio del forjado R.C. - 15 + 3 cms.	250 " "
Pavimento y tabiquerías	125 " "
Terraza catalana	150 " "

Sobrecargas.

En pisos de viviendas	200 kgs/m ² .
En terraza	150 " "
Sobrecarga de nieve	75 " "

Coefficientes de trabajo.

Para un hormigón de 350 Kgs/m³. como se prescribe la resistencia en probeta cúbica será $R_{cub.28} = 160$ pudiéndose tomar como

Coefficiente de trabajo a compresión	$\sigma_k = 45 \text{ Kgs./cm}^2$
Coefficiente de trabajo a compresión en flexión	$\sigma_k = 50 \text{ " "}$
Coefficiente de trabajo del acero para $\phi = 2.400 \text{ Kgs./cm}^2$	$\sigma_a = 1200 \text{ " "}$
Coefficiente de trabajo equivalencia	$m = 15$

Procedimientos generales de cálculo.

La estructura se ha considerado elásticamente unida, solidarizando los dinteles a los pilares y forjados. Esta solidaridad vertical dará lugar a momentos de flexión en la cabecera y pies de pilares, teniendo en cuenta para el cálculo de los mismos. Para el cálculo de



Las secciones se han utilizado las tablas de Beer y la Comisión General de Arquitectura.

La marcha general seguida en el cálculo ha sido la siguiente:

Las cargas y sobrecargas que recibe cada dinte de un entramado de los forjados que en él se apoyan, dan lugar a las reacciones estáticas de los pilares o vigas en que se empotran, formando un esqueleto de pilares con estas cargas y sobrecargas, con lo que podremos dimensionar de una manera aproximada las secciones de los miembros, y por lo tanto determinar los coeficientes de rigidez relativa de vigas y pilares con lo que hallaremos los coeficientes de repartición para distribuir por el Método de Cross los momentos de empotramiento perfecto de las vigas, en las hipótesis de carga total, permanente y sobrecarga alternada. De esta forma y por una algebraica de momentos determinaremos la Ley de variación de los momentos flectores de las vigas y pilares, cuyas líneas van dibujadas en los planos de secciones y armaduras.

Para el cálculo de forjados se ha seguido considerando un nervio aislado y continuo, sin tener en cuenta la solidaridad por torsión de la viga y en los extremos como simplemente apoyado en beneficio de la resistencia.

Para determinar la Ley de variación de los momentos flectores se ha hecho la repartición de los momentos de empotramiento perfecto por el Método de Cross en las dos hipótesis de carga permanente y alternada.

La línea de esfuerzos cortantes que van dibujadas en los planos, se han tenido en cuenta las reacciones estáticas e hiperestáticas.

Cálculos justificativos.

Una vez determinadas las leyes de variación y de los momentos flectores, reacciones de pilares y esfuerzos cortantes, calcularemos las secciones, armaduras longitudinales y transversales para cada uno de los elementos.

Para los pilares con las cargas totales verticales y los momentos flectores de pie y cabeza, calcularemos el catálogo de pilares con las cargas máximas haciendo uso del Método I del Beer en los ca-

Las reuniones se han celebrado las tardes de lunes y las de la tarde-

según de las fotografías que en él se muestran, han intentado a las resoluciones

por lo tanto determinar los efectos antes de realizar cambios relativos de valores

Y aliter con lo que habiéndose los establecimientos de enseñanza para

Leito de las vigas, en las dependencias de origen total, permanente y no-

Trascurra el tiempo. De este tiempo y por estas algarabías de momentos

determinaciones la ley de distribución de los recursos fluviales de las

algas y plantas marinas comestibles en las planas de marea -

de trabajo y consumo, las cosas en general se aceleran y cambian.

de la vida y en las acciones que el individuo realiza en la vida.

Una fotografia in bianco e nero di un uomo che cammina.

as in medio 18. reconstituitur de 100 numeris de quibusdamque partibus

por el Estado de Oaxaca en los dos últimos de estos parámetros y el-

La línea de enfrente comienza que van diligencias en las pla-

nos, no faz falta ao mundo, mas faz falta a nós mesmos.

Una vez determinadas las leyes de variación y de los momentos

Electores, mandados de aprehension y otras cosas semejantes, en las que

Las acciones, valores negociados y transacciones por cada

... ..

1- Este fin aplica con los mismos totales verticales y los no -

En el presente trabajo se ha intentado dar una visión general de la evolución de la tecnología de la información en el ámbito de la gestión de la calidad, así como de su impacto en la industria y en la sociedad.

con las otras naciones involucradas en el conflicto y del interés de la Unión en la paz.

ses que predomina la compresión $\chi = \frac{\sigma_k \times d^2}{\psi} - \frac{M_m \times \delta}{\psi \cdot d}$ en la que N es la carga máxima admisible, d el lado de la sección del pilar, M_m el momento flector de pie o cabeza del pilar, ψ y δ coeficientes que encontramos en la tabla XLIV. Con esta fórmula se forma el catálogo de pilares que quedan representados análogamente en los extremos de los pilares.

Para el cálculo de las armaduras de las vigas, no se ha tenido en cuenta para el cálculo de la armadura de compresión en los momentos positivos el mayor ensanchamiento de la cabeza por el forjado. En los momentos negativos, la cabeza de compresión no se ha ensanchado con acortamientos que dificultan la decoración, sino que cuando ha sido necesario se ha aumentado la diámetro.

Se han utilizado las tablas de la Dirección General de Arquitectura y de Fernando Casado, para la obtención de las armaduras comprobando el coeficiente de fatiga de hormigón y hierro en las secciones de gran momento flector por las fórmulas generales:

$$\sigma_k = \frac{M \cdot \psi}{I} \quad \sigma_c = \frac{M (k - \psi)}{I}$$

determinando por las tablas del libro en secciones rectangulares o te.

Calculados por los procedimientos expuestos la armadura necesaria en las secciones de distintos momentos positivos y negativos, haremos la distribución y doblado de barras para que las que deben pasar a la cara superior contribuyan a absorber gran parte del esfuerzo cortante, confiando el resto para ser absorbido por los cerros o estribos.

Conociendo las barras levantadas en cada sección se determina el esfuerzo cortante absorbido por la fórmula: $T_b = \frac{Z \cdot \sigma_a \cdot u}{5} (\sin \alpha + \cos \alpha)$

Siendo Z el brazo de palanca, u la sección de las barras levantadas en esa sección y α la separación de las barras levantadas.

Los cerros se dispondrán a una separación $S = \frac{Z \cdot \sigma_a \cdot u}{T_c}$

Siendo w la sección de los dos ramos del cerro y T_c el esfuerzo cortante confiado a ser absorbido por los cerros.

Cálculo de los forjados.

Como ya dejamos indicando el cálculo de los forjados se hará como vigas continuas apoyadas en las vigas intermedias y sostenidas en los extremos.



son que producen la corriente $I = \frac{E}{R + r}$ en la carga externa, E es la fuerza electromotriz, R es la resistencia externa, r es la resistencia interna del pila. El momento E de la pila o sistema del pila, E es el producto de la fuerza electromotriz por la resistencia interna del pila. Con esta fórmula se forma el cálculo de las pilas que quedan representadas en las figuras de las pilas.

Para el cálculo de las resistencias de las pilas, no se ha de tener en cuenta para el cálculo de la resistencia de la pila por el pila. Los momentos positivos de mayor momento de la pila por el pila. En los momentos negativos, la resistencia de la pila no se ha de tener en cuenta. Los momentos positivos que forman la resistencia, uno que cuando se está necesario se ha de tener en cuenta.

Se ha visto que las pilas de la resistencia interna de la pila y de la resistencia externa, para la resistencia de las pilas con respecto al momento de la pila y la resistencia de la pila.

Los momentos positivos por las resistencias externas o las resistencias por las pilas de la pila en momentos positivos o las resistencias por las resistencias externas en momentos negativos, las pilas en las resistencias de la pila por las pilas y las pilas por las pilas. La resistencia de la pila por las pilas y la resistencia de la pila por las pilas. La resistencia de la pila por las pilas y la resistencia de la pila por las pilas.

Conociendo las pilas de la pila en momentos positivos o las pilas de la pila en momentos negativos, la resistencia de la pila por las pilas y la resistencia de la pila por las pilas.

Conociendo las pilas de la pila en momentos positivos o las pilas de la pila en momentos negativos, la resistencia de la pila por las pilas y la resistencia de la pila por las pilas.

Conociendo las pilas de la pila en momentos positivos o las pilas de la pila en momentos negativos, la resistencia de la pila por las pilas y la resistencia de la pila por las pilas.

Análogamente a lo dicho para los entramados de vigas, se calcularán los momentos flectores resultantes de considerar las hipótesis de carga total y sobrecarga alternada.

Por las tablas de Fernandez Canado, se calcularán las armaduras.

En los planos adjuntos puede seguirse y comprobarse cualquier sección y armadura, pues se han dibujado las líneas de variación de los momentos flectores y cortantes.

Construcción general.— Una vez realizada la estructura incluso los forjados con piezas "Rio" se procederá al levantado de fábricas que serán de medio pie de ladrillo fino o hueco según sean vistos o no, un chapado de dos pulgadas de aglomerado de corcho y otro medio pie de ladrillo hueco, con lo cual conseguiremos un aislamiento bastante perfecto.

Los muros de medianería se construirán de las mismas características.

El resto de tabiques y tabiques se harán con ladrillo cerámico o hueco siguiendo las indicaciones de la dirección facultativa.

La carpintería exterior será metálica. La de fachada de guillotina, con contrapesos y doble cristal y la de patios metálica también y habiendo de tal manera y proporción de que las hojas abatan sobre las partes fijas para poder llevar todos los huecos exteriores persianas Venecianas, de la calidad que se especifica en los demás documentos del proyecto.

Todos los chapados y molduraciones de fachada serán de piedra de Colmenar excepto el recercado para el rótulo que será de granito pulimentado.

Los solados serán en portul y rampas de escalera de mármol blanco con fajados de color. Los suelos en todos estos lugares serán también de mármol de color. Los pavimentos serán de mármol blanco de 4 cm. en la halla y tabicón de mármol de color siendo de este último material el doble zanquín y la tapa del zanquín sobre el que apoyará la barandilla.

El resto de los solados serán de "halla" en los servicios sa-

...a la clase para los estudiantes, ...
...los mismos estudiantes ...
...total y ...

...los planes de ...
...se ...

...los planes ...
...y ...
...los mismos ...

...los planes ...
...se ...
...los mismos ...
...los planes ...
...se ...

...los planes ...
...se ...

...los planes ...
...se ...
...los planes ...
...se ...
...los planes ...
...se ...
...los planes ...
...se ...

...los planes ...
...se ...

...los planes ...
...se ...
...los planes ...
...se ...
...los planes ...
...se ...

...los planes ...
...se ...

nitarios y de material hidráulico de 30 x 30 cm. biselada con roda -
pié también hidráulico en el resto del edificio.

Las terrazas se solarán con baldosa catalán. Todos los pavimentos se sentarán con mortero de cemento.

En los servicios sanitarios se colocarán azulejos blancos de 1ª calidad de 15 x 15 cm. también sentados con mortero de cemento.

La carpintería en puerta de ascensores será de roble de nogal moldada a dos hojas y según los detalles que se facilitarán en el momento oportuno y el resto de la carpintería será de madera de pino similar a la existente.

Los ascensores y el montacargas serán de firmas acreditadas y funcionarán a 0,80 m. por segundo pudiendo transportar trescientos kilogramos.

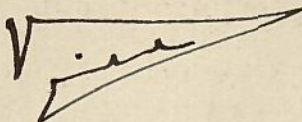
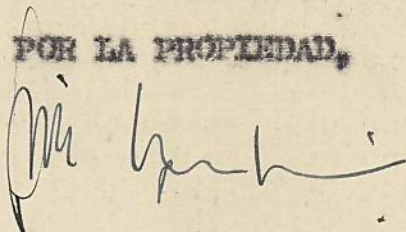
Todos los demás elementos que intervengan en la construcción serán de primera calidad y su ejecución será perfecta.

Con todos los datos expuestos y con el examen de los dibujos que se acompañan, así como el que describe en el plano todo cuanto afecta al edificio a realizar en relación con la información necesaria para cuantos (organismos) intervengan en la tramitación de este expediente.--

Madrid, Junio de 1953

EL ARQUITECTO,

POR LA PROPIEDAD,



Ayuntamiento de Madrid



Ayuntamiento de Madrid

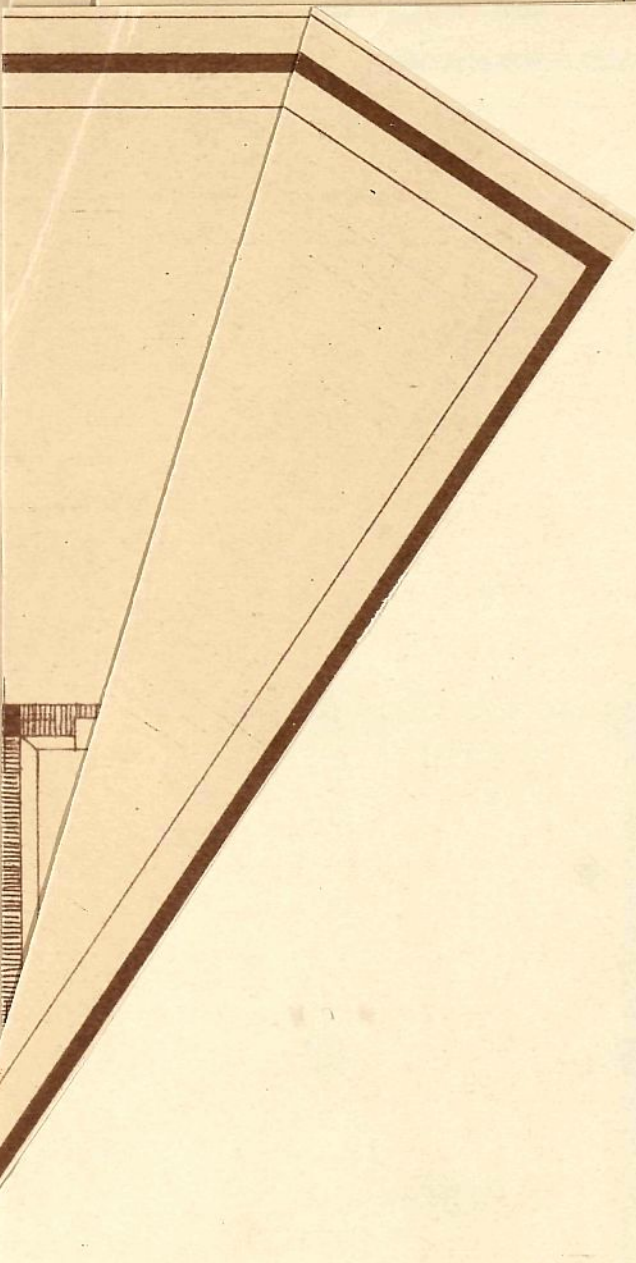
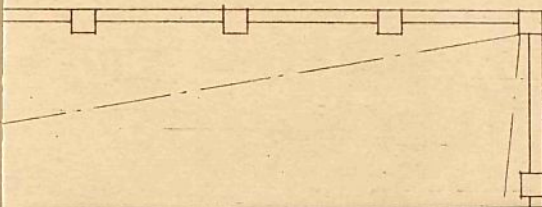
Planos

Ayuntamiento de Madrid

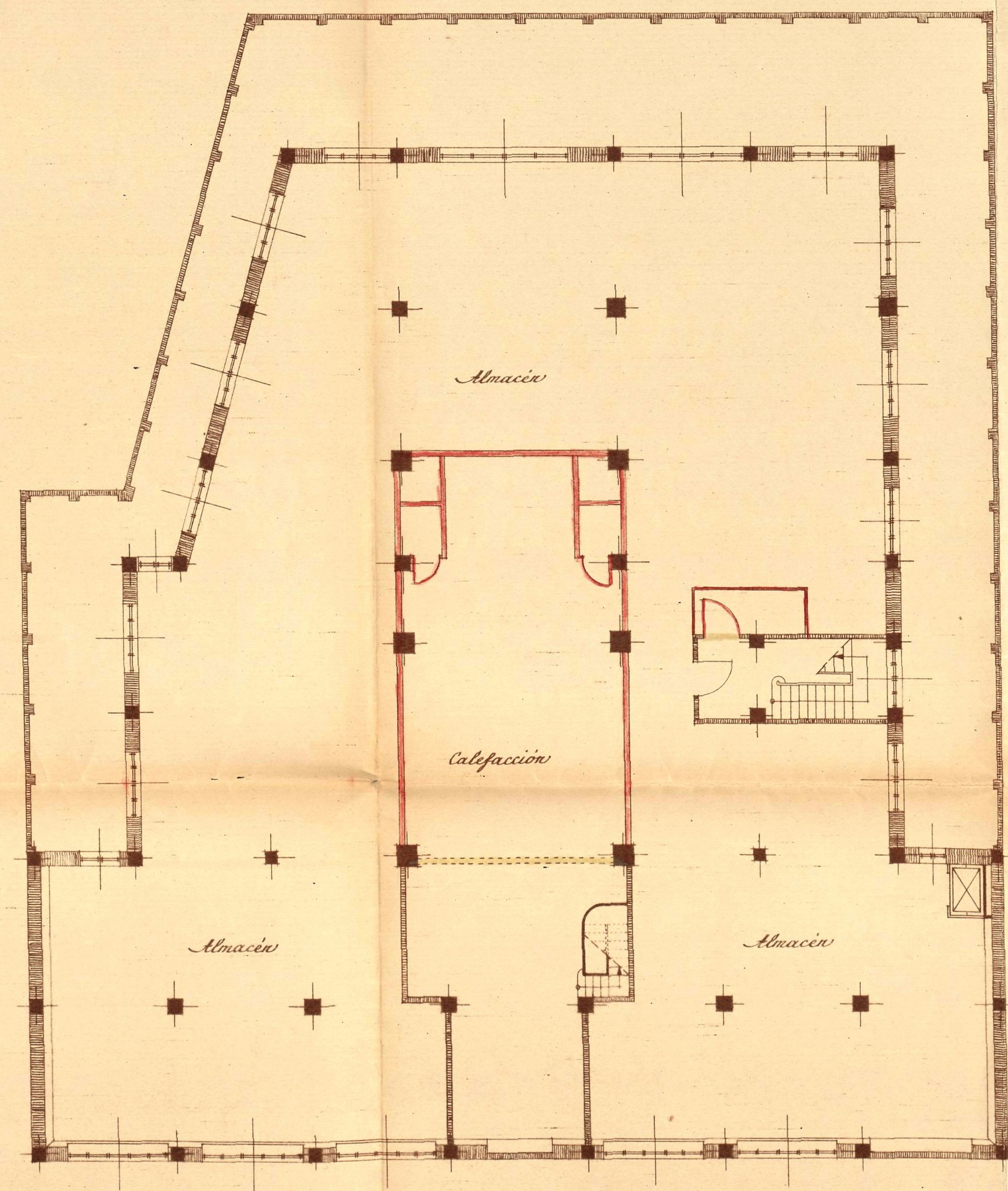
Ayuntamiento de Madrid

1

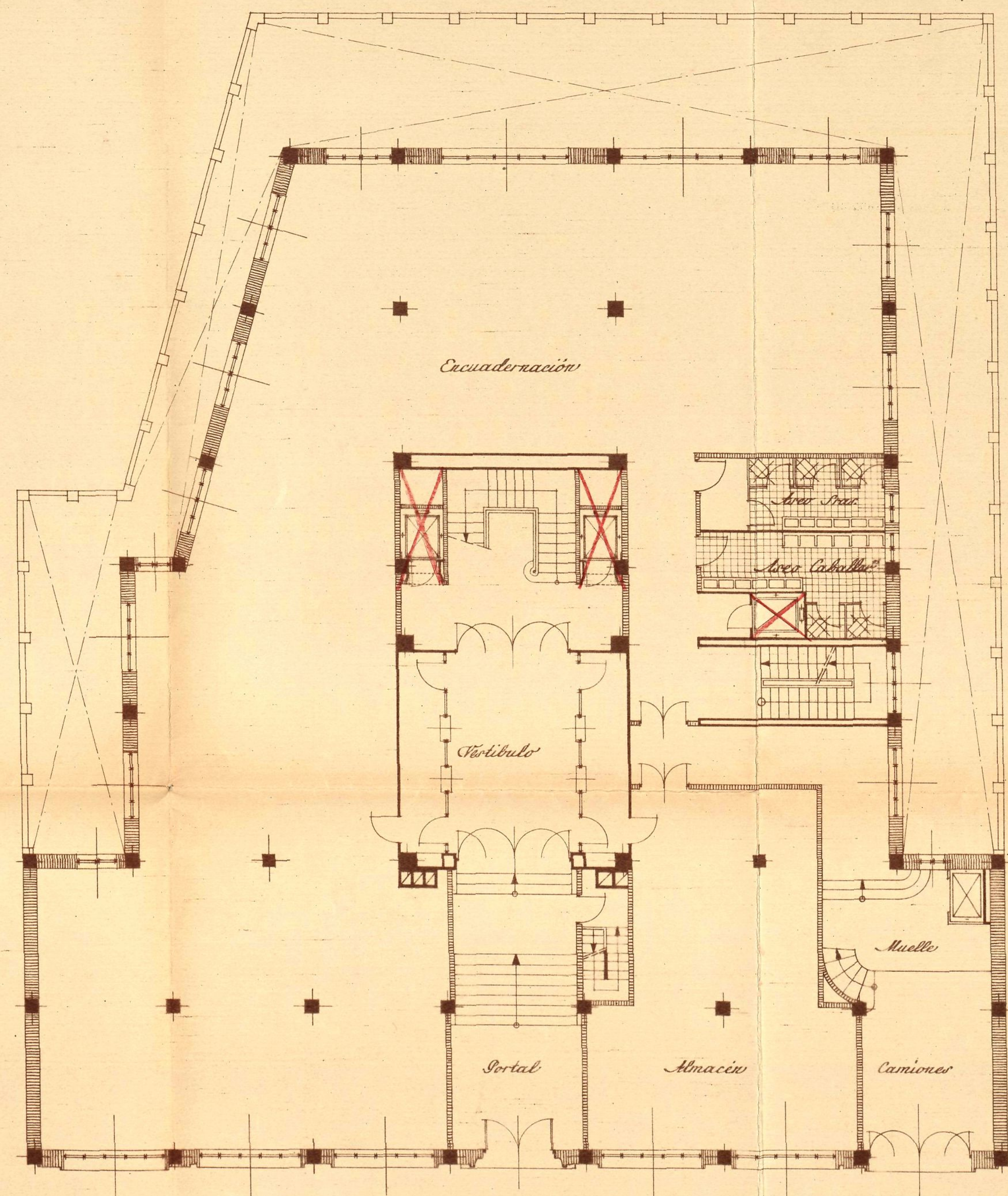
COLEGIO OFICIAL
DE ABOGADOS DE MADRID
19 FEB. 1954
VISADO
A LOS EFECTOS
DE ABOGADOS



Ayuntamiento de Madrid



Planta de semirótanos.

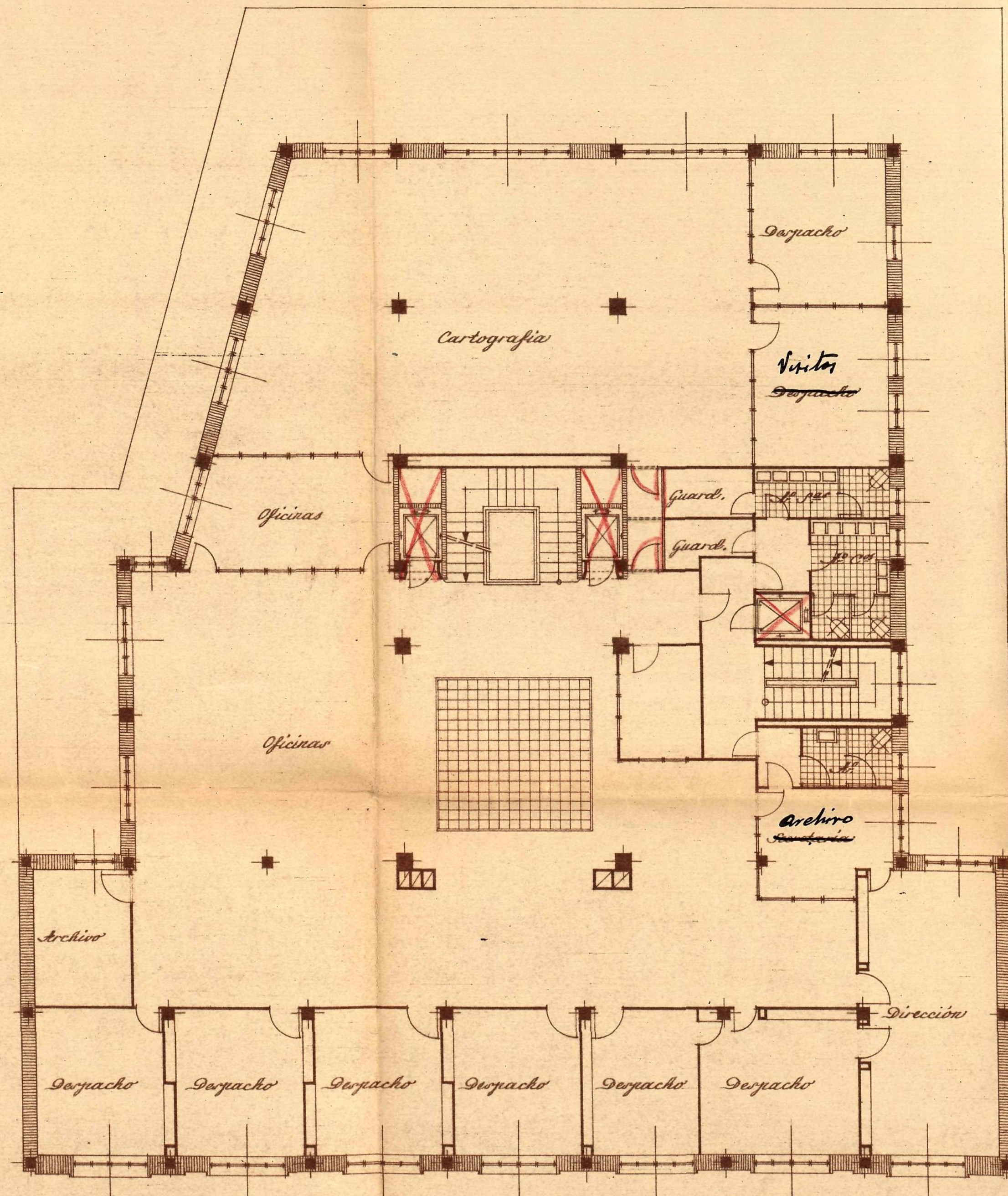


Planta baja.

Ayuntamiento de Madrid

Escala 1:100.
Madrid, Junio de 1953.
CONSTRUCCIONES ARIE, S. A.
Arquitecto: *V. J. J.*





Cartografia

Derjacho

Visitors

~~Gezeichnet~~

Guard

Guard

archive
~~Sanctaria~~

~~Sanctus~~

Dirección

Archivo

Дерпачко

Derpacho

Дерпачко

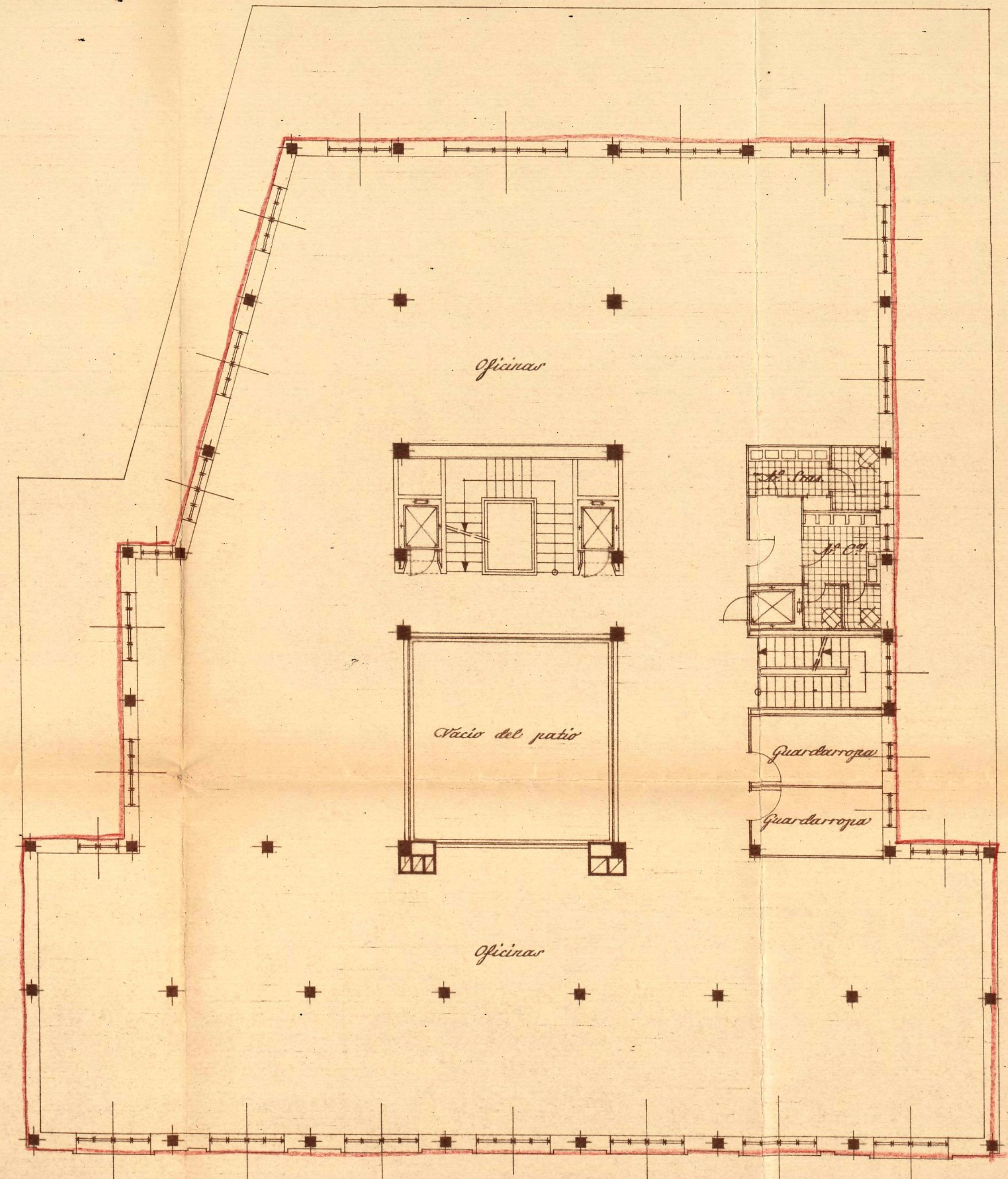
Despatch

Депашко

Дерзачко

Planta 1^a

Lo modificato vale



Vacio del patio

Oficinas

L. Pras.

Guardarr

Quarta

Plantas 2^a y 3^a.

Escala 1:100.

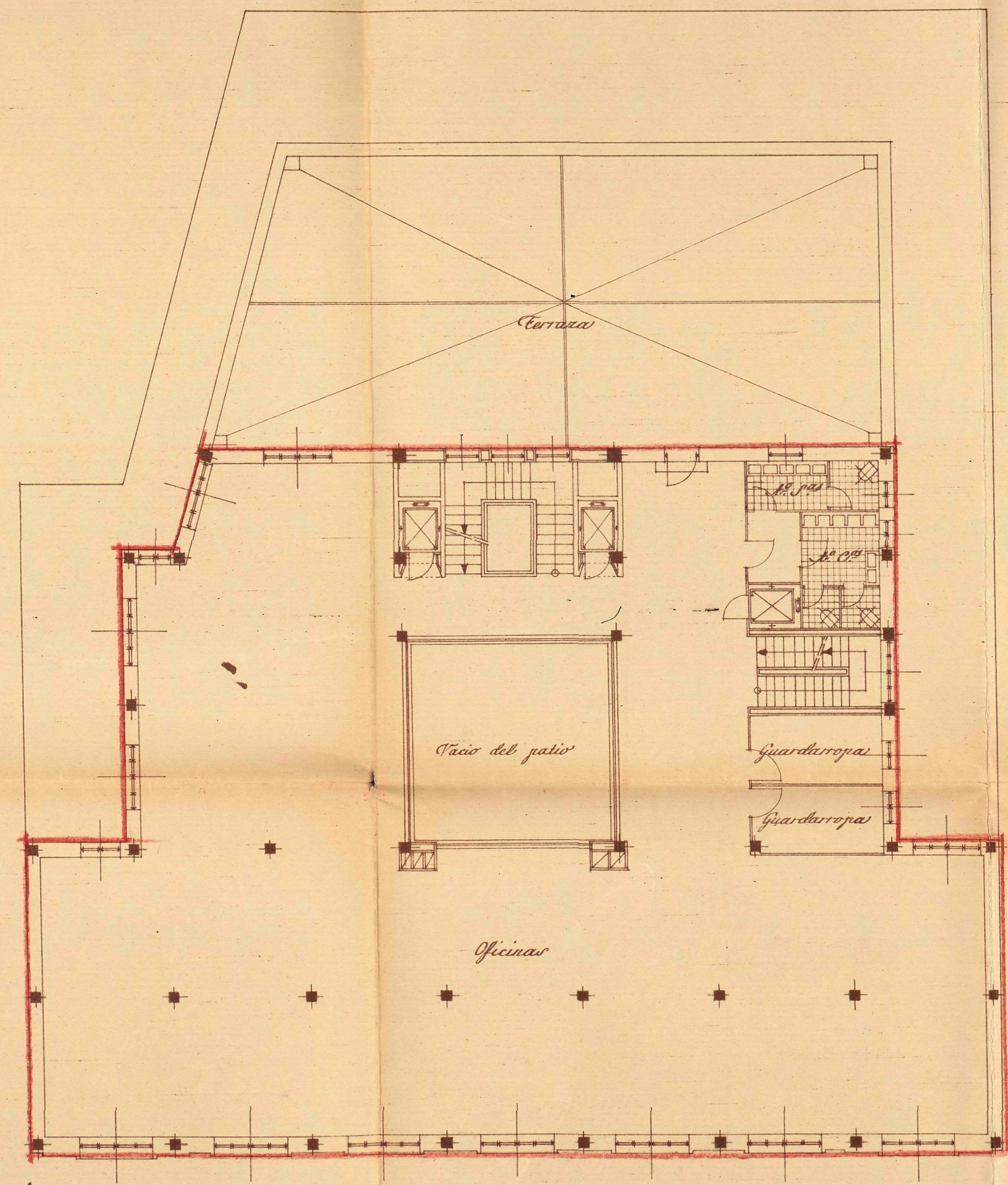
Madrid, Junio de 1953.

CONSTRUCCIONES ARIE, S. A.

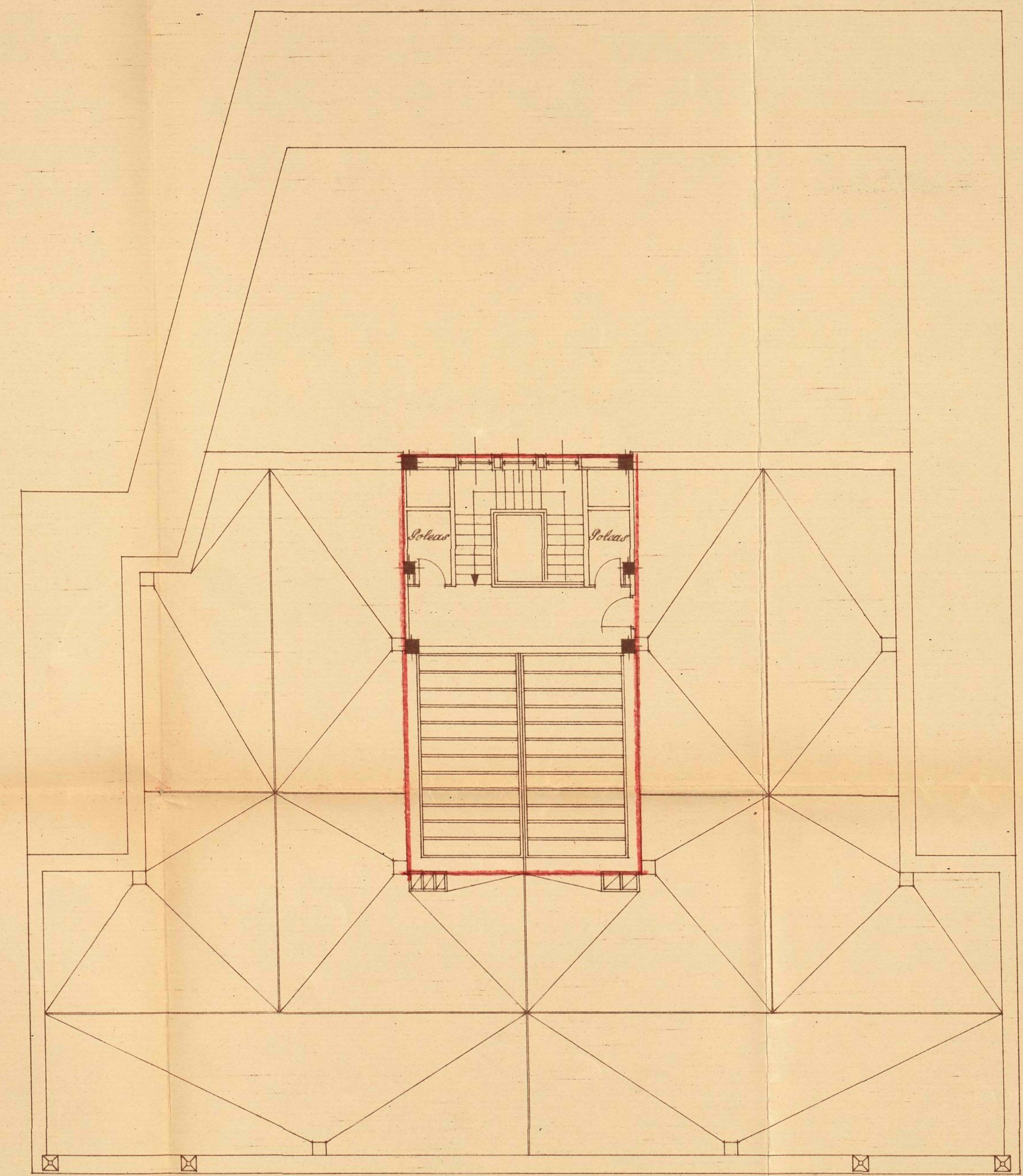
CONSTRUCCIONES ARIE, S. A.

El Gerente,

Arquitecto:



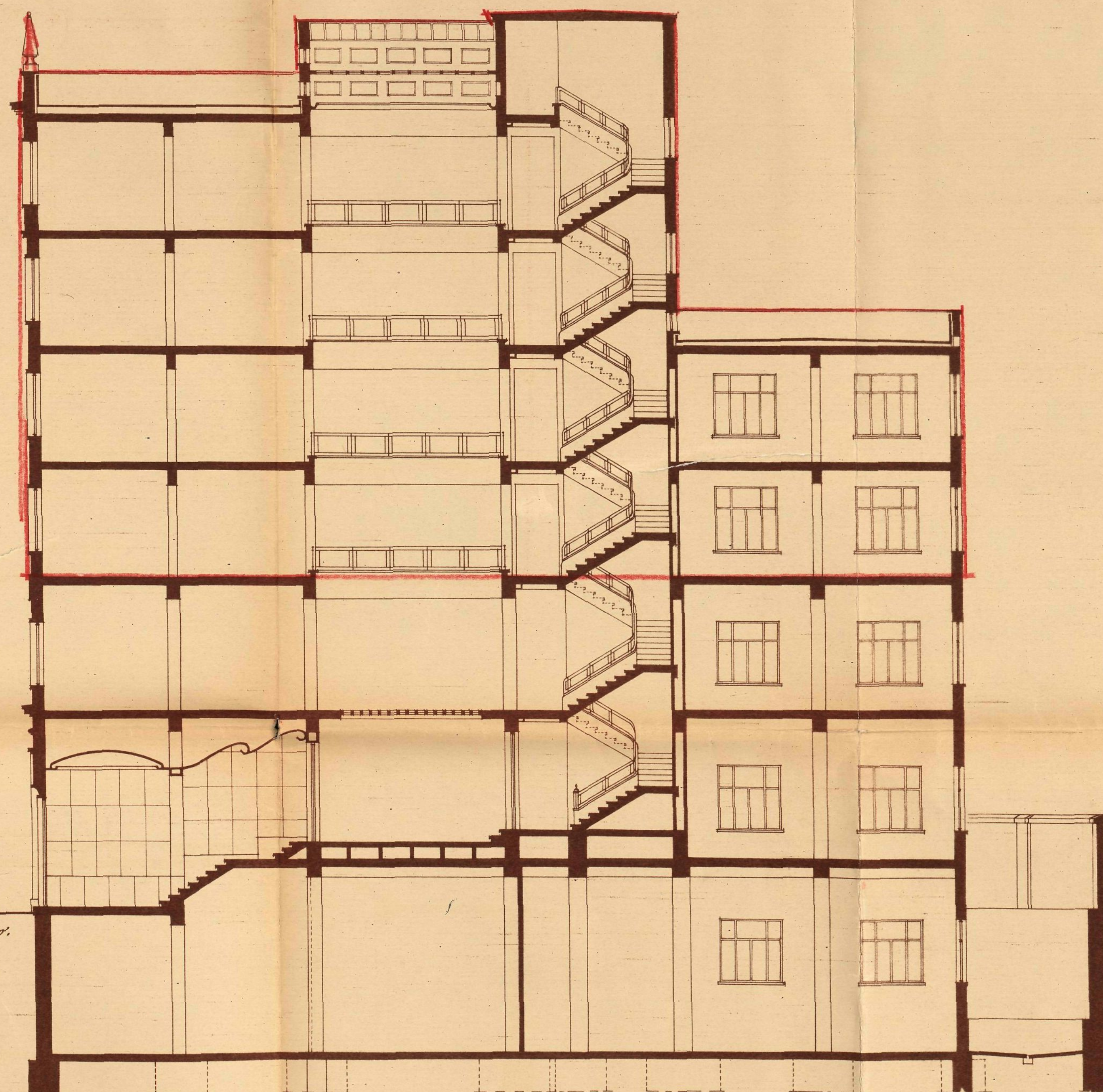
Planta 4ª y 5ª



Planta de terrazas

Ayuntamiento de Madrid

Escala 1:100.
 Madrid, Junio de 1953.
 Construcción: CONSTRUCCIONES S. A.
 El Arquitecto: *[Signature]*



Calle de Juan Bravo.

Sección longitudinal.



Fachada a la calle de Juan Bravo.

Ayuntamiento de Madrid

Por la Propiedad:
CONSTRUCCIONES ARIE, S. A.
El Gerente

Escala 1:100.
Madrid, Junio de 1953.

El Arquitecto:

Ayuntamiento de Madrid

Ayuntamiento de Madrid



Ayuntamiento de Madrid

Ayuntamiento de Madrid



Ayuntamiento de Madrid



Sr. Teniente



lmo. Señor:

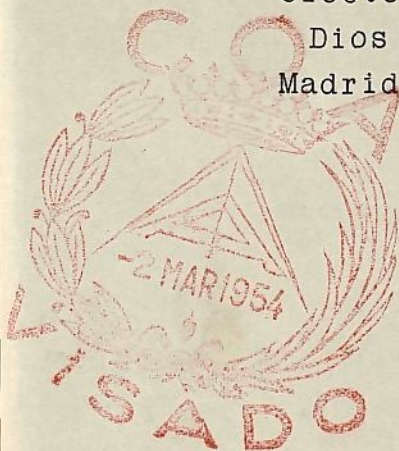
El que suscribe, D. Pedro Simón
Morales, tiene
el honor de participar a V. I. que
por D. Emilio Gucciuni Sme PA
propietario de la finca n.º 38 en
la calle de Juan Bravo
ha sido designado APAREJADOR de las
obras de Ampliación edificio
que en dicha finca se han de reali-
zar, bajo la dirección del Arquitec-
to D. Francisco Cuad Cuad

Lo que se comunica V. I. a los
efectos oportunos.

Dios guarde a V. I. muchos años.
Madrid, a 11 de Febrero de 1954.

El APAREJADOR,

Pedro Simón Morales



Sr. Teniente Alcalde del Distrito de

Correspondiente

OLEG
DE AR
DE



Ayuntamiento de Madrid

no. S



COLEGIO OFICIAL
DE ARQUITECTOS
DE MADRID

Para la Tenencia de Alcaldía



El que suscribe D. Francisco Eced
Eced Arquitecto cole-
giado n.º 280, tiene el honor de
poner en conocimiento de V. I., que
le ha sido encomendada la dirección
facultativa de las obras que se van
a ejecutar en la finca sita en el
n.º 38 de la ^{calle} de Juan
Bravo ^{paseo} de esta
Capital, las cuales consisten en
la ampliación del edificio
mencionado

Acreditando, por la presente, que
dichas obras han dado comienzo en
el día de hoy.

Dios guarde a V. I. muchos años.
Madrid, 10 de Febrero de 1954

EL ARQUITECTO,

no. Sr. Teniente Alcalde de la Zona.



Ayuntamiento de Madrid



YUN?



72 2122
Número 2486

Situación Juan Bravo 38
Obra Ampliación
Apellidos Don D. Aguilar
Nombre Don D. Aguilar
Domicilio Juan Bravo 38
Arquitecto Vicente bad bad
Documentación personal

J. 7-954

Excelentísimo señor Alcalde Presidente:

El que suscribe, como Representante, de V. E. solicita
le sea resuelta la consulta ⁽²⁾ sobre las obras que a continuación se expresan:
concedida la licencia

NATURALEZA DE LAS OBRAS

Señalamiento de líneas.—Movimiento de tierras.—Obras de nueva planta.—Reforma total.—Reforma parcial.—Derribo.—Reconstrucción.—Conservación.—Obras menores.—Obras en fachada.—Vallés.—Construcciones provisionales. ⁽³⁾

Especificación: Ampliación actual edificio

USO A QUE SE DESTINA

Viviendas.—Comercio.—Almacenes.—Garajes.—Locales de reunión.—Industria.—Otros usos. ⁽⁴⁾

Especificación:

VOLUMEN

Dimensiones.—Superficie.—Número de plantas.—Altura.—Proporción de superficie libre.

Especificación:

Fin que se persigue:

Documentos que se acompañan: Planos, Memorias y direcciones, facultades

Gracia que espera alcanzar de V. E., cuya vida guarde Dios muchos años; comprometiéndose a no realizar obra alguna sin estar en posesión del volante de autorización y del recibo del pago de derechos, ni a ejecutar obras diferentes de las que sean autorizadas.

Madrid, 21 de Febrero de 195 4

[Handwritten signature]

(1) Propietario de... Apoderado de... Interesado en... Si la petición es de obras, tendrá necesariamente que suscribirla el propietario o su apoderado legal.
(2) Tachar el concepto que no interese.
(3) Subrayar los conceptos que interesen.
(4) Detallar la importancia del uso y número de motores o máquinas a instalar, capacidad, número de ocupantes, etc.

LIQUIDACION PROVISIONAL DE DERECHOS

	Pesetas
Demoliciones 720 m ²	396 -
Cont. taligue 50 ml.	55 -
Ampl. pl. 2 ^a y 3 ^a 1.407 m ²	6190 80
4 ^a y 5 ^a 1.056 "	5808 -
C. valle	11220
Cuentas naturales Avanzamiento 11.420	
10% TACR () 1.142	
Total 12.562	
Importe por las obras	12562 -
OCUPACION DE LA VIA PUBLICA CON VALLAS	
Metros cuadrados 38	380 -
Importe de la mensualidad corriente	
TOTAL	12942 -

Expedido con esta fecha recibo núm. 9006
de obras, sentado al folio 49 del libro de
recaudación.
Madrid, de 20 MAR. 1954 de 195

EL OFICIAL,

INTERVENCION

Tomada razón a los números y
folios y del libro Diario.
EL OFICIAL,

Expedido con esta fecha recibo núm. 969
de vallas, sentado al folio 24 del libro de
recaudación.
Madrid, de 20 MAR. 1954 de 195

EL OFICIAL,

CAJA

Ingresado el total importe
EL SUBCAJERO,

Diligencia.—Ingresados en Caja los derechos provisionales liquidados, se remite esta instancia, en
virtud de lo dispuesto en la Ordenanza correspondiente, a la Sección de
para su ulterior tramitación.

Madrid, de 20 MAR. 1954 de 195
POR EL JEFE DEL NEGOCIADO,



AYUNTAMIENTO DE MADRID

Dirección de Edificaciones Privadas

Visto que las obras abajo reseñadas correspondientes a la
número 2486,

se cumplen las Ordenanzas vigentes, se informa por tanto, en virtud del Ayuntamiento Pleno de 6 de mayo de 1954, que se autoriza cualquier decisión que se adopte en la entrega del presente expediente a la Fiscalía de la Vivienda, salvo la intervención que en todo caso corresponde a la Inspección de Rentas y de los Aparatos de Calentamiento, que no hayan sido solicitadas, serán sancionadas en la supresión inmediata, demolición o imposición del quintuplo de los derechos correspondientes.

Madrid, 11 de marzo de 1954

El Director de Arquitectura,
P. D.

El Arquitecto Jefe de la Zona

Situación Juan Bravo, 38
Obra Ampliación
Apellidos Aguilar, S.A.
Nombre
Domicilio
Arquitecto V. Eced

RESEÑA DE LAS OBRAS

Demoliciones,	719,25 m.2.
Construcción tabiques,	50,00 m.1.
Ampliar planta 2ª y 3ª,	1.406,50 m.2.
" " 4ª y 5ª,	1.055,50 "
- Valla,	38,00 "
En línea	

Ayuntamiento de Madrid

Ayuntamiento de Madrid



AYUNTAMIENTO DE MADRID

SECRETARÍA GENERAL

Sección de Fomento



J-7-954

D. "AGUOLAR, S.A."

solicita licencia para ampliación

en la finca número 38 de la calle de Juan Bravo

, con arreglo al proyecto presentado, suscrito
por el Arquitecto D. Vicente Eced Eced

Visto el precedente informe, emitido por el Arquitecto Jefe de Edificaciones, la Sección es de parecer que debe concederse esta licencia, siempre que en la ejecución de los trabajos se atengan al proyecto presentado; debiendo pasar este expediente a la Fiscalía de la Vivienda para que emita el informe que es preceptivo, y a la Administración de Rentas para que practique la oportuna liquidación y proceda al cobro de los derechos correspondientes.

Madrid, 12 de marzo de 1954

El Jefe administrativo de los Servicios Técnicos,

Conforme:
El Secretario, General,

El Teniente de Alcalde que suscribe, como Vicepresidente de la Comisión de Fomento, tiene el honor de proponer a V. E. se sirva resolver en concordancia con lo informado por la Sección.

Madrid, 12 de marzo de 1954

AYUNTAMIENTO DE

SECRETARIA GENERAL

a

9 Talón 33

Med. 14, 9 de Marzo de 1954

X 9d June 1954

Pase a Intervención a sus
efectos.

EL SECRETARIO GENERAL,

EL SECRETARIO GENERAL

INTERVENCION
1089 FEB 109
MR. ENTRADA

Ing. J. J. J.

Esta intervención Fiscal de Ingresos se halla conforme con la liquidación practicada por derechos de licencia de OBRAS, debiendo pasar a la Administración de Rentas y Excepciones para que la reseñe en la licencia.

Madrid, 22 JUN. 1954

EL JEFE DE LA SECCION FISCAL DE INGRESOS.

Ayuntamiento de Madrid

En cumplimiento del decreto
de la Intervención Fiscal de
Ingresos se ha procedido a con-
signar en la presente licencia
la totalidad de derechos satis-
fechos.

Madrid, 25 junio 1954.

EL ADMINISTRADOR DE RENTAS,

Esta Intervención Fiscal de Ingresos, una vez requeridas
las licencias, según correspondía, eleva el presente a V. E. a
los efectos que proceda.

Madrid,

30 JUN. 1954

EL JEFE DE LA SECCION FISCAL DE INGRESOS,



a.

H/o

RECIBÍ LA LICENCIA

Madrid, 2 de julio 1954 de 1954

P.O.

[Handwritten signature]

Ayuntamiento de Madrid

2

Ayuntamiento de Madrid