

4-212-77

1860.

AYUNTAMIENTO CONSTITUCIONAL.

NEGOCIADO DE *Obras*

MADRID.

CLASE. *Construcción*

ESPEDIENTE *instruido a nombre de*

*D. n José Caballero y Febrer*

*pidiendo licencia para construir la Casa Calle del  
Ducar n.º 7 con vuelta a la de la Verónica n.º 2 m.º 252*



1880

RECORDS

ADMINISTRATIVE

MADRID

1880

RECORDS

El Sr. D. Juan de Dios  
Calle de la Cruz, 10  
Madrid



# POLICÍA URBANA

DE

MADRID.

DISTRITO DE

*El Congreso*

*El Excmo. Sr.*

*D. José Caballero Petre. Duque de San Juan  
nez, a señalado la  
hora de la una de la*

*Se pararon las tarde del día de ma-  
ñana para la tira  
comunicaciones unigui- de cuerda de la casa  
tes. calle de Súcar nº 7. Con-  
buelta a la de la Per-  
nica;*

*lo que participo a V. S.  
para los efectos oportunos.*

*Dios que a V. S. me a-  
Modio 15 de Marzo de 86*

*El Sup.º 2º.º.º.º.º*

*José Pérez*

*Sr. D. Camilo García Rodríguez*

Ayuntamiento de Madrid



POLICIA DE LA CIUDAD

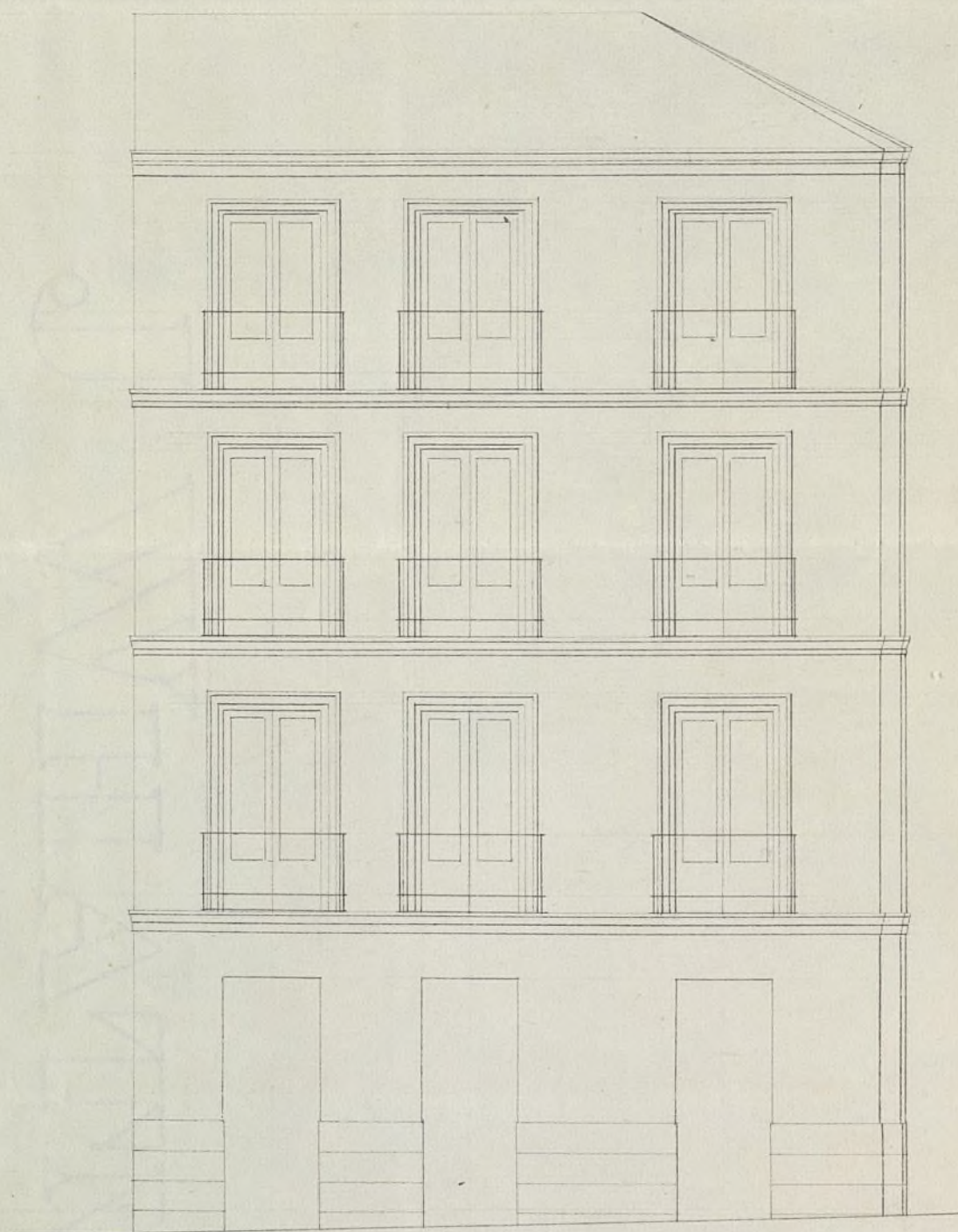
MADRID

REPARTIDO DE

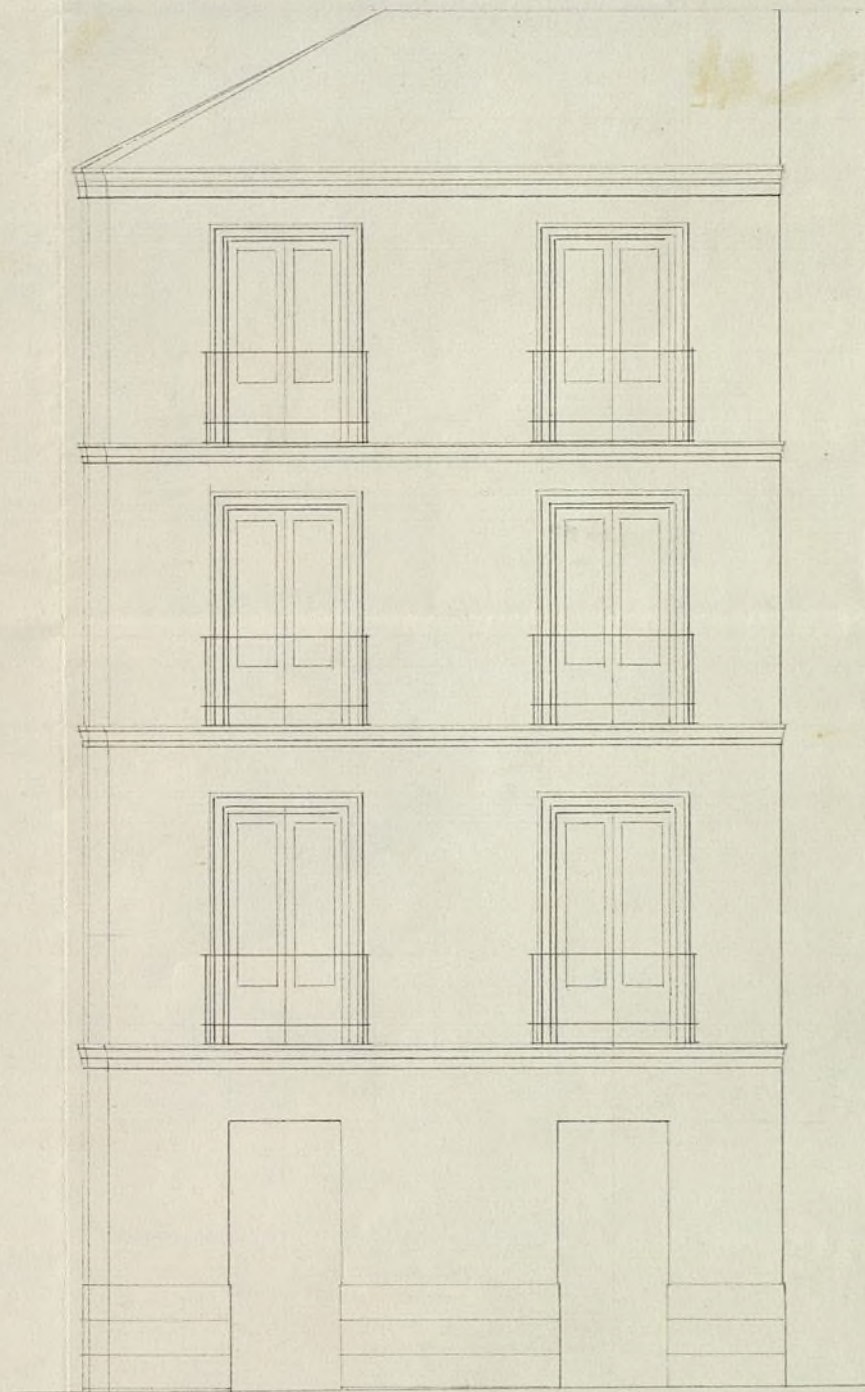


Plano de las fachadas de la casa que se ha de construir de nueva planta en el solar de la del num.<sup>o</sup> 7 moderno  
 y antiguo de la calle de Fucar que hace angulo y envuelve con fachada a la de la Veronica por la que se dis-  
 tingue con el num.<sup>o</sup> 2 moderno de la manz.<sup>a</sup> 252 perteneciente al Sr D. Jose Caballero y Febrer.

Calle de la Veronica



Calle de Fucar



Escala de 1<sup>a</sup> 2<sup>a</sup> 3<sup>a</sup> 4<sup>a</sup> 5<sup>a</sup> 6<sup>a</sup> 7<sup>a</sup> 8<sup>a</sup> 9<sup>a</sup> 10<sup>a</sup> 11<sup>a</sup> 12<sup>a</sup> 13<sup>a</sup> 14<sup>a</sup> 15<sup>a</sup> 16<sup>a</sup> 17<sup>a</sup> 18<sup>a</sup> 19<sup>a</sup> 20<sup>a</sup> 21<sup>a</sup> 22<sup>a</sup> 23<sup>a</sup> 24<sup>a</sup> 25<sup>a</sup> 26<sup>a</sup> 27<sup>a</sup> 28<sup>a</sup> 29<sup>a</sup> 30<sup>a</sup> 31<sup>a</sup> 32<sup>a</sup> 33<sup>a</sup> 34<sup>a</sup> 35<sup>a</sup> 36<sup>a</sup> 37<sup>a</sup> 38<sup>a</sup> 39<sup>a</sup> 40<sup>a</sup> 41<sup>a</sup> 42<sup>a</sup> 43<sup>a</sup> 44<sup>a</sup> 45<sup>a</sup> 46<sup>a</sup> 47<sup>a</sup> 48<sup>a</sup> 49<sup>a</sup> 50<sup>a</sup> 51<sup>a</sup> 52<sup>a</sup> 53<sup>a</sup> 54<sup>a</sup> 55<sup>a</sup> 56<sup>a</sup> 57<sup>a</sup> 58<sup>a</sup> 59<sup>a</sup> 60<sup>a</sup> 61<sup>a</sup> 62<sup>a</sup> 63<sup>a</sup> 64<sup>a</sup> 65<sup>a</sup> 66<sup>a</sup> 67<sup>a</sup> 68<sup>a</sup> 69<sup>a</sup> 70<sup>a</sup> 71<sup>a</sup> 72<sup>a</sup> 73<sup>a</sup> 74<sup>a</sup> 75<sup>a</sup> 76<sup>a</sup> 77<sup>a</sup> 78<sup>a</sup> 79<sup>a</sup> 80<sup>a</sup> 81<sup>a</sup> 82<sup>a</sup> 83<sup>a</sup> 84<sup>a</sup> 85<sup>a</sup> 86<sup>a</sup> 87<sup>a</sup> 88<sup>a</sup> 89<sup>a</sup> 90<sup>a</sup> 91<sup>a</sup> 92<sup>a</sup> 93<sup>a</sup> 94<sup>a</sup> 95<sup>a</sup> 96<sup>a</sup> 97<sup>a</sup> 98<sup>a</sup> 99<sup>a</sup> 100<sup>a</sup> 101<sup>a</sup> 102<sup>a</sup> 103<sup>a</sup> 104<sup>a</sup> 105<sup>a</sup> 106<sup>a</sup> 107<sup>a</sup> 108<sup>a</sup> 109<sup>a</sup> 110<sup>a</sup> 111<sup>a</sup> 112<sup>a</sup> 113<sup>a</sup> 114<sup>a</sup> 115<sup>a</sup> 116<sup>a</sup> 117<sup>a</sup> 118<sup>a</sup> 119<sup>a</sup> 120<sup>a</sup> 121<sup>a</sup> 122<sup>a</sup> 123<sup>a</sup> 124<sup>a</sup> 125<sup>a</sup> 126<sup>a</sup> 127<sup>a</sup> 128<sup>a</sup> 129<sup>a</sup> 130<sup>a</sup> 131<sup>a</sup> 132<sup>a</sup> 133<sup>a</sup> 134<sup>a</sup> 135<sup>a</sup> 136<sup>a</sup> 137<sup>a</sup> 138<sup>a</sup> 139<sup>a</sup> 140<sup>a</sup> 141<sup>a</sup> 142<sup>a</sup> 143<sup>a</sup> 144<sup>a</sup> 145<sup>a</sup> 146<sup>a</sup> 147<sup>a</sup> 148<sup>a</sup> 149<sup>a</sup> 150<sup>a</sup> 151<sup>a</sup> 152<sup>a</sup> 153<sup>a</sup> 154<sup>a</sup> 155<sup>a</sup> 156<sup>a</sup> 157<sup>a</sup> 158<sup>a</sup> 159<sup>a</sup> 160<sup>a</sup> 161<sup>a</sup> 162<sup>a</sup> 163<sup>a</sup> 164<sup>a</sup> 165<sup>a</sup> 166<sup>a</sup> 167<sup>a</sup> 168<sup>a</sup> 169<sup>a</sup> 170<sup>a</sup> 171<sup>a</sup> 172<sup>a</sup> 173<sup>a</sup> 174<sup>a</sup> 175<sup>a</sup> 176<sup>a</sup> 177<sup>a</sup> 178<sup>a</sup> 179<sup>a</sup> 180<sup>a</sup> 181<sup>a</sup> 182<sup>a</sup> 183<sup>a</sup> 184<sup>a</sup> 185<sup>a</sup> 186<sup>a</sup> 187<sup>a</sup> 188<sup>a</sup> 189<sup>a</sup> 190<sup>a</sup> 191<sup>a</sup> 192<sup>a</sup> 193<sup>a</sup> 194<sup>a</sup> 195<sup>a</sup> 196<sup>a</sup> 197<sup>a</sup> 198<sup>a</sup> 199<sup>a</sup> 200<sup>a</sup> 201<sup>a</sup> 202<sup>a</sup> 203<sup>a</sup> 204<sup>a</sup> 205<sup>a</sup> 206<sup>a</sup> 207<sup>a</sup> 208<sup>a</sup> 209<sup>a</sup> 210<sup>a</sup> 211<sup>a</sup> 212<sup>a</sup> 213<sup>a</sup> 214<sup>a</sup> 215<sup>a</sup> 216<sup>a</sup> 217<sup>a</sup> 218<sup>a</sup> 219<sup>a</sup> 220<sup>a</sup> 221<sup>a</sup> 222<sup>a</sup> 223<sup>a</sup> 224<sup>a</sup> 225<sup>a</sup> 226<sup>a</sup> 227<sup>a</sup> 228<sup>a</sup> 229<sup>a</sup> 230<sup>a</sup> 231<sup>a</sup> 232<sup>a</sup> 233<sup>a</sup> 234<sup>a</sup> 235<sup>a</sup> 236<sup>a</sup> 237<sup>a</sup> 238<sup>a</sup> 239<sup>a</sup> 240<sup>a</sup> 241<sup>a</sup> 242<sup>a</sup> 243<sup>a</sup> 244<sup>a</sup> 245<sup>a</sup> 246<sup>a</sup> 247<sup>a</sup> 248<sup>a</sup> 249<sup>a</sup> 250<sup>a</sup> 251<sup>a</sup> 252<sup>a</sup> 253<sup>a</sup> 254<sup>a</sup> 255<sup>a</sup> 256<sup>a</sup> 257<sup>a</sup> 258<sup>a</sup> 259<sup>a</sup> 260<sup>a</sup> 261<sup>a</sup> 262<sup>a</sup> 263<sup>a</sup> 264<sup>a</sup> 265<sup>a</sup> 266<sup>a</sup> 267<sup>a</sup> 268<sup>a</sup> 269<sup>a</sup> 270<sup>a</sup> 271<sup>a</sup> 272<sup>a</sup> 273<sup>a</sup> 274<sup>a</sup> 275<sup>a</sup> 276<sup>a</sup> 277<sup>a</sup> 278<sup>a</sup> 279<sup>a</sup> 280<sup>a</sup> 281<sup>a</sup> 282<sup>a</sup> 283<sup>a</sup> 284<sup>a</sup> 285<sup>a</sup> 286<sup>a</sup> 287<sup>a</sup> 288<sup>a</sup> 289<sup>a</sup> 290<sup>a</sup> 291<sup>a</sup> 292<sup>a</sup> 293<sup>a</sup> 294<sup>a</sup> 295<sup>a</sup> 296<sup>a</sup> 297<sup>a</sup> 298<sup>a</sup> 299<sup>a</sup> 300<sup>a</sup> 301<sup>a</sup> 302<sup>a</sup> 303<sup>a</sup> 304<sup>a</sup> 305<sup>a</sup> 306<sup>a</sup> 307<sup>a</sup> 308<sup>a</sup> 309<sup>a</sup> 310<sup>a</sup> 311<sup>a</sup> 312<sup>a</sup> 313<sup>a</sup> 314<sup>a</sup> 315<sup>a</sup> 316<sup>a</sup> 317<sup>a</sup> 318<sup>a</sup> 319<sup>a</sup> 320<sup>a</sup> 321<sup>a</sup> 322<sup>a</sup> 323<sup>a</sup> 324<sup>a</sup> 325<sup>a</sup> 326<sup>a</sup> 327<sup>a</sup> 328<sup>a</sup> 329<sup>a</sup> 330<sup>a</sup> 331<sup>a</sup> 332<sup>a</sup> 333<sup>a</sup> 334<sup>a</sup> 335<sup>a</sup> 336<sup>a</sup> 337<sup>a</sup> 338<sup>a</sup> 339<sup>a</sup> 340<sup>a</sup> 341<sup>a</sup> 342<sup>a</sup> 343<sup>a</sup> 344<sup>a</sup> 345<sup>a</sup> 346<sup>a</sup> 347<sup>a</sup> 348<sup>a</sup> 349<sup>a</sup> 350<sup>a</sup> 351<sup>a</sup> 352<sup>a</sup> 353<sup>a</sup> 354<sup>a</sup> 355<sup>a</sup> 356<sup>a</sup> 357<sup>a</sup> 358<sup>a</sup> 359<sup>a</sup> 360<sup>a</sup> 361<sup>a</sup> 362<sup>a</sup> 363<sup>a</sup> 364<sup>a</sup> 365<sup>a</sup> 366<sup>a</sup> 367<sup>a</sup> 368<sup>a</sup> 369<sup>a</sup> 370<sup>a</sup> 371<sup>a</sup> 372<sup>a</sup> 373<sup>a</sup> 374<sup>a</sup> 375<sup>a</sup> 376<sup>a</sup> 377<sup>a</sup> 378<sup>a</sup> 379<sup>a</sup> 380<sup>a</sup> 381<sup>a</sup> 382<sup>a</sup> 383<sup>a</sup> 384<sup>a</sup> 385<sup>a</sup> 386<sup>a</sup> 387<sup>a</sup> 388<sup>a</sup> 389<sup>a</sup> 390<sup>a</sup> 391<sup>a</sup> 392<sup>a</sup> 393<sup>a</sup> 394<sup>a</sup> 395<sup>a</sup> 396<sup>a</sup> 397<sup>a</sup> 398<sup>a</sup> 399<sup>a</sup> 400<sup>a</sup> 401<sup>a</sup> 402<sup>a</sup> 403<sup>a</sup> 404<sup>a</sup> 405<sup>a</sup> 406<sup>a</sup> 407<sup>a</sup> 408<sup>a</sup> 409<sup>a</sup> 410<sup>a</sup> 411<sup>a</sup> 412<sup>a</sup> 413<sup>a</sup> 414<sup>a</sup> 415<sup>a</sup> 416<sup>a</sup> 417<sup>a</sup> 418<sup>a</sup> 419<sup>a</sup> 420<sup>a</sup> 421<sup>a</sup> 422<sup>a</sup> 423<sup>a</sup> 424<sup>a</sup> 425<sup>a</sup> 426<sup>a</sup> 427<sup>a</sup> 428<sup>a</sup> 429<sup>a</sup> 430<sup>a</sup> 431<sup>a</sup> 432<sup>a</sup> 433<sup>a</sup> 434<sup>a</sup> 435<sup>a</sup> 436<sup>a</sup> 437<sup>a</sup> 438<sup>a</sup> 439<sup>a</sup> 440<sup>a</sup> 441<sup>a</sup> 442<sup>a</sup> 443<sup>a</sup> 444<sup>a</sup> 445<sup>a</sup> 446<sup>a</sup> 447<sup>a</sup> 448<sup>a</sup> 449<sup>a</sup> 450<sup>a</sup> 451<sup>a</sup> 452<sup>a</sup> 453<sup>a</sup> 454<sup>a</sup> 455<sup>a</sup> 456<sup>a</sup> 457<sup>a</sup> 458<sup>a</sup> 459<sup>a</sup> 460<sup>a</sup> 461<sup>a</sup> 462<sup>a</sup> 463<sup>a</sup> 464<sup>a</sup> 465<sup>a</sup> 466<sup>a</sup> 467<sup>a</sup> 468<sup>a</sup> 469<sup>a</sup> 470<sup>a</sup> 471<sup>a</sup> 472<sup>a</sup> 473<sup>a</sup> 474<sup>a</sup> 475<sup>a</sup> 476<sup>a</sup> 477<sup>a</sup> 478<sup>a</sup> 479<sup>a</sup> 480<sup>a</sup> 481<sup>a</sup> 482<sup>a</sup> 483<sup>a</sup> 484<sup>a</sup> 485<sup>a</sup> 486<sup>a</sup> 487<sup>a</sup> 488<sup>a</sup> 489<sup>a</sup> 490<sup>a</sup> 491<sup>a</sup> 492<sup>a</sup> 493<sup>a</sup> 494<sup>a</sup> 495<sup>a</sup> 496<sup>a</sup> 497<sup>a</sup> 498<sup>a</sup> 499<sup>a</sup> 500<sup>a</sup> 501<sup>a</sup> 502<sup>a</sup> 503<sup>a</sup> 504<sup>a</sup> 505<sup>a</sup> 506<sup>a</sup> 507<sup>a</sup> 508<sup>a</sup> 509<sup>a</sup> 510<sup>a</sup> 511<sup>a</sup> 512<sup>a</sup> 513<sup>a</sup> 514<sup>a</sup> 515<sup>a</sup> 516<sup>a</sup> 517<sup>a</sup> 518<sup>a</sup> 519<sup>a</sup> 520<sup>a</sup> 521<sup>a</sup> 522<sup>a</sup> 523<sup>a</sup> 524<sup>a</sup> 525<sup>a</sup> 526<sup>a</sup> 527<sup>a</sup> 528<sup>a</sup> 529<sup>a</sup> 530<sup>a</sup> 531<sup>a</sup> 532<sup>a</sup> 533<sup>a</sup> 534<sup>a</sup> 535<sup>a</sup> 536<sup>a</sup> 537<sup>a</sup> 538<sup>a</sup> 539<sup>a</sup> 540<sup>a</sup> 541<sup>a</sup> 542<sup>a</sup> 543<sup>a</sup> 544<sup>a</sup> 545<sup>a</sup> 546<sup>a</sup> 547<sup>a</sup> 548<sup>a</sup> 549<sup>a</sup> 550<sup>a</sup> 551<sup>a</sup> 552<sup>a</sup> 553<sup>a</sup> 554<sup>a</sup> 555<sup>a</sup> 556<sup>a</sup> 557<sup>a</sup> 558<sup>a</sup> 559<sup>a</sup> 560<sup>a</sup> 561<sup>a</sup> 562<sup>a</sup> 563<sup>a</sup> 564<sup>a</sup> 565<sup>a</sup> 566<sup>a</sup> 567<sup>a</sup> 568<sup>a</sup> 569<sup>a</sup> 570<sup>a</sup> 571<sup>a</sup> 572<sup>a</sup> 573<sup>a</sup> 574<sup>a</sup> 575<sup>a</sup> 576<sup>a</sup> 577<sup>a</sup> 578<sup>a</sup> 579<sup>a</sup> 580<sup>a</sup> 581<sup>a</sup> 582<sup>a</sup> 583<sup>a</sup> 584<sup>a</sup> 585<sup>a</sup> 586<sup>a</sup> 587<sup>a</sup> 588<sup>a</sup> 589<sup>a</sup> 590<sup>a</sup> 591<sup>a</sup> 592<sup>a</sup> 593<sup>a</sup> 594<sup>a</sup> 595<sup>a</sup> 596<sup>a</sup> 597<sup>a</sup> 598<sup>a</sup> 599<sup>a</sup> 600<sup>a</sup> 601<sup>a</sup> 602<sup>a</sup> 603<sup>a</sup> 604<sup>a</sup> 605<sup>a</sup> 606<sup>a</sup> 607<sup>a</sup> 608<sup>a</sup> 609<sup>a</sup> 610<sup>a</sup> 611<sup>a</sup> 612<sup>a</sup> 613<sup>a</sup> 614<sup>a</sup> 615<sup>a</sup> 616<sup>a</sup> 617<sup>a</sup> 618<sup>a</sup> 619<sup>a</sup> 620<sup>a</sup> 621<sup>a</sup> 622<sup>a</sup> 623<sup>a</sup> 624<sup>a</sup> 625<sup>a</sup> 626<sup>a</sup> 627<sup>a</sup> 628<sup>a</sup> 629<sup>a</sup> 630<sup>a</sup> 631<sup>a</sup> 632<sup>a</sup> 633<sup>a</sup> 634<sup>a</sup> 635<sup>a</sup> 636<sup>a</sup> 637<sup>a</sup> 638<sup>a</sup> 639<sup>a</sup> 640<sup>a</sup> 641<sup>a</sup> 642<sup>a</sup> 643<sup>a</sup> 644<sup>a</sup> 645<sup>a</sup> 646<sup>a</sup> 647<sup>a</sup> 648<sup>a</sup> 649<sup>a</sup> 650<sup>a</sup> 651<sup>a</sup> 652<sup>a</sup> 653<sup>a</sup> 654<sup>a</sup> 655<sup>a</sup> 656<sup>a</sup> 657<sup>a</sup> 658<sup>a</sup> 659<sup>a</sup> 660<sup>a</sup> 661<sup>a</sup> 662<sup>a</sup> 663<sup>a</sup> 664<sup>a</sup> 665<sup>a</sup> 666<sup>a</sup> 667<sup>a</sup> 668<sup>a</sup> 669<sup>a</sup> 670<sup>a</sup> 671<sup>a</sup> 672<sup>a</sup> 673<sup>a</sup> 674<sup>a</sup> 675<sup>a</sup> 676<sup>a</sup> 677<sup>a</sup> 678<sup>a</sup> 679<sup>a</sup> 680<sup>a</sup> 681<sup>a</sup> 682<sup>a</sup> 683<sup>a</sup> 684<sup>a</sup> 685<sup>a</sup> 686<sup>a</sup> 687<sup>a</sup> 688<sup>a</sup> 689<sup>a</sup> 690<sup>a</sup> 691<sup>a</sup> 692<sup>a</sup> 693<sup>a</sup> 694<sup>a</sup> 695<sup>a</sup> 696<sup>a</sup> 697<sup>a</sup> 698<sup>a</sup> 699<sup>a</sup> 700<sup>a</sup> 701<sup>a</sup> 702<sup>a</sup> 703<sup>a</sup> 704<sup>a</sup> 705<sup>a</sup> 706<sup>a</sup> 707<sup>a</sup> 708<sup>a</sup> 709<sup>a</sup> 710<sup>a</sup> 711<sup>a</sup> 712<sup>a</sup> 713<sup>a</sup> 714<sup>a</sup> 715<sup>a</sup> 716<sup>a</sup> 717<sup>a</sup> 718<sup>a</sup> 719<sup>a</sup> 720<sup>a</sup> 721<sup>a</sup> 722<sup>a</sup> 723<sup>a</sup> 724<sup>a</sup> 725<sup>a</sup> 726<sup>a</sup> 727<sup>a</sup> 728<sup>a</sup> 729<sup>a</sup> 730<sup>a</sup> 731<sup>a</sup> 732<sup>a</sup> 733<sup>a</sup> 734<sup>a</sup> 735<sup>a</sup> 736<sup>a</sup> 737<sup>a</sup> 738<sup>a</sup> 739<sup>a</sup> 740<sup>a</sup> 741<sup>a</sup> 742<sup>a</sup> 743<sup>a</sup> 744<sup>a</sup> 745<sup>a</sup> 746<sup>a</sup> 747<sup>a</sup> 748<sup>a</sup> 749<sup>a</sup> 750<sup>a</sup> 751<sup>a</sup> 752<sup>a</sup> 753<sup>a</sup> 754<sup>a</sup> 755<sup>a</sup> 756<sup>a</sup> 757<sup>a</sup> 758<sup>a</sup> 759<sup>a</sup> 760<sup>a</sup> 761<sup>a</sup> 762<sup>a</sup> 763<sup>a</sup> 764<sup>a</sup> 765<sup>a</sup> 766<sup>a</sup> 767<sup>a</sup> 768<sup>a</sup> 769<sup>a</sup> 770<sup>a</sup> 771<sup>a</sup> 772<sup>a</sup> 773<sup>a</sup> 774<sup>a</sup> 775<sup>a</sup> 776<sup>a</sup> 777<sup>a</sup> 778<sup>a</sup> 779<sup>a</sup> 780<sup>a</sup> 781<sup>a</sup> 782<sup>a</sup> 783<sup>a</sup> 784<sup>a</sup> 785<sup>a</sup> 786<sup>a</sup> 787<sup>a</sup> 788<sup>a</sup> 789<sup>a</sup> 790<sup>a</sup> 791<sup>a</sup> 792<sup>a</sup> 793<sup>a</sup> 794<sup>a</sup> 795<sup>a</sup> 796<sup>a</sup> 797<sup>a</sup> 798<sup>a</sup> 799<sup>a</sup> 800<sup>a</sup> 801<sup>a</sup> 802<sup>a</sup> 803<sup>a</sup> 804<sup>a</sup> 805<sup>a</sup> 806<sup>a</sup> 807<sup>a</sup> 808<sup>a</sup> 809<sup>a</sup> 810<sup>a</sup> 811<sup>a</sup> 812<sup>a</sup> 813<sup>a</sup> 814<sup>a</sup> 815<sup>a</sup> 816<sup>a</sup> 817<sup>a</sup> 818<sup>a</sup> 819<sup>a</sup> 820<sup>a</sup> 821<sup>a</sup> 822<sup>a</sup> 823<sup>a</sup> 824<sup>a</sup> 825<sup>a</sup> 826<sup>a</sup> 827<sup>a</sup> 828<sup>a</sup> 829<sup>a</sup> 830<sup>a</sup> 831<sup>a</sup> 832<sup>a</sup> 833<sup>a</sup> 834<sup>a</sup> 835<sup>a</sup> 836<sup>a</sup> 837<sup>a</sup> 838<sup>a</sup> 839<sup>a</sup> 840<sup>a</sup> 841<sup>a</sup> 842<sup>a</sup> 843<sup>a</sup> 844<sup>a</sup> 845<sup>a</sup> 846<sup>a</sup> 847<sup>a</sup> 848<sup>a</sup> 849<sup>a</sup> 850<sup>a</sup> 851<sup>a</sup> 852<sup>a</sup> 853<sup>a</sup> 854<sup>a</sup> 855<sup>a</sup> 856<sup>a</sup> 857<sup>a</sup> 858<sup>a</sup> 859<sup>a</sup> 860<sup>a</sup> 861<sup>a</sup> 862<sup>a</sup> 863<sup>a</sup> 864<sup>a</sup> 865<sup>a</sup> 866<sup>a</sup> 867<sup>a</sup> 868<sup>a</sup> 869<sup>a</sup> 870<sup>a</sup> 871<sup>a</sup> 872<sup>a</sup> 873<sup>a</sup> 874<sup>a</sup> 875<sup>a</sup> 876<sup>a</sup> 877<sup>a</sup> 878<sup>a</sup> 879<sup>a</sup> 880<sup>a</sup> 881<sup>a</sup> 882<sup>a</sup> 883<sup>a</sup> 884<sup>a</sup> 885<sup>a</sup> 886<sup>a</sup> 887<sup>a</sup> 888<sup>a</sup> 889<sup>a</sup> 890<sup>a</sup> 891<sup>a</sup> 892<sup>a</sup> 893<sup>a</sup> 894<sup>a</sup> 895<sup>a</sup> 896<sup>a</sup> 897<sup>a</sup> 898<sup>a</sup> 899<sup>a</sup> 900<sup>a</sup> 901<sup>a</sup> 902<sup>a</sup> 903<sup>a</sup> 904<sup>a</sup> 905<sup>a</sup> 906<sup>a</sup> 907<sup>a</sup> 908<sup>a</sup> 909<sup>a</sup> 910<sup>a</sup> 911<sup>a</sup> 912<sup>a</sup> 913<sup>a</sup> 914<sup>a</sup> 915<sup>a</sup> 916<sup>a</sup> 917<sup>a</sup> 918<sup>a</sup> 919<sup>a</sup> 920<sup>a</sup> 921<sup>a</sup> 922<sup>a</sup> 923<sup>a</sup> 924<sup>a</sup> 925<sup>a</sup> 926<sup>a</sup> 927<sup>a</sup> 928<sup>a</sup> 929<sup>a</sup> 930<sup>a</sup> 931<sup>a</sup> 932<sup>a</sup> 933<sup>a</sup> 934<sup>a</sup> 935<sup>a</sup> 936<sup>a</sup> 937<sup>a</sup> 938<sup>a</sup> 939<sup>a</sup> 940<sup>a</sup> 941<sup>a</sup> 942<sup>a</sup> 943<sup>a</sup> 944<sup>a</sup> 945<sup>a</sup> 946<sup>a</sup> 947<sup>a</sup> 948<sup>a</sup> 949<sup>a</sup> 950<sup>a</sup> 951<sup>a</sup> 952<sup>a</sup> 953<sup>a</sup> 954<sup>a</sup> 955<sup>a</sup> 956<sup>a</sup> 957<sup>a</sup> 958<sup>a</sup> 959<sup>a</sup> 960<sup>a</sup> 961<sup>a</sup> 962<sup>a</sup> 963<sup>a</sup> 964<sup>a</sup> 965<sup>a</sup> 966<sup>a</sup> 967<sup>a</sup> 968<sup>a</sup> 969<sup>a</sup> 970<sup>a</sup> 971<sup>a</sup> 972<sup>a</sup> 973<sup>a</sup> 974<sup>a</sup> 975<sup>a</sup> 976<sup>a</sup> 977<sup>a</sup> 978<sup>a</sup> 979<sup>a</sup> 980<sup>a</sup> 981<sup>a</sup> 982<sup>a</sup> 983<sup>a</sup> 984<sup>a</sup> 985<sup>a</sup> 986<sup>a</sup> 987<sup>a</sup> 988<sup>a</sup> 989<sup>a</sup> 990<sup>a</sup> 991<sup>a</sup> 992<sup>a</sup> 993<sup>a</sup> 994<sup>a</sup> 995<sup>a</sup> 996<sup>a</sup> 997<sup>a</sup> 998<sup>a</sup> 999<sup>a</sup> 1000<sup>a</sup> 1001<sup>a</sup> 1002<sup>a</sup> 1003<sup>a</sup> 1004<sup>a</sup> 1005<sup>a</sup> 1006<sup>a</sup> 1007<sup>a</sup> 1008<sup>a</sup> 1009<sup>a</sup> 1010<sup>a</sup> 1011<sup>a</sup> 1012<sup>a</sup> 1013<sup>a</sup> 1014<sup>a</sup> 1015<sup>a</sup> 1016<sup>a</sup> 1017<sup>a</sup> 1018<sup>a</sup> 1019<sup>a</sup> 1020<sup>a</sup> 1021<sup>a</sup> 1022<sup>a</sup> 1023<sup>a</sup> 1024<sup>a</sup> 1025<sup>a</sup> 1026<sup>a</sup> 1027<sup>a</sup> 1028<sup>a</sup> 1029<sup>a</sup> 1030<sup>a</sup> 1031<sup>a</sup> 1032<sup>a</sup> 1033<sup>a</sup> 1034<sup>a</sup> 1035<sup>a</sup> 1036<sup>a</sup> 1037<sup>a</sup> 1038<sup>a</sup> 1039<sup>a</sup> 1040<sup>a</sup> 1041<sup>a</sup> 1042<sup>a</sup> 1043<sup>a</sup> 1044<sup>a</sup> 1045<sup>a</sup> 1046<sup>a</sup> 1047<sup>a</sup> 1048<sup>a</sup> 1049<sup>a</sup> 1050<sup>a</sup> 1051<sup>a</sup> 1052<sup>a</sup> 1053<sup>a</sup> 1054<sup>a</sup> 1055<sup>a</sup> 1056<sup>a</sup> 1057<sup>a</sup> 1058<sup>a</sup> 1059<sup>a</sup> 1060<sup>a</sup> 1061<sup>a</sup> 1062<sup>a</sup> 1063<sup>a</sup> 1064<sup>a</sup> 1065<sup>a</sup> 1066<sup>a</sup> 1067<sup>a</sup> 1068<sup>a</sup> 1069<sup>a</sup> 1070<sup>a</sup> 1071<sup>a</sup> 1072<sup>a</sup> 1073<sup>a</sup> 1074<sup>a</sup> 1075<sup>a</sup> 1076<sup>a</sup> 1077<sup>a</sup> 1078<sup>a</sup> 1079<sup>a</sup> 1080<sup>a</sup> 1081<sup>a</sup> 1082<sup>a</sup> 1083<sup>a</sup> 1084<sup>a</sup> 1085<sup>a</sup> 1086<sup>a</sup> 1087<sup>a</sup> 1088<sup>a</sup> 1089<sup>a</sup> 1090<sup>a</sup> 1091<sup>a</sup> 1092<sup>a</sup> 1093<sup>a</sup> 1094<sup>a</sup> 1095<sup>a</sup> 1096<sup>a</sup> 1097<sup>a</sup> 1098<sup>a</sup> 1099<sup>a</sup> 1100<sup>a</sup> 1101<sup>a</sup> 1102<sup>a</sup> 1103<sup>a</sup> 1104<sup>a</sup> 1105<sup>a</sup> 1106<sup>a</sup> 1107<sup>a</sup> 1108<sup>a</sup> 1109<sup>a</sup> 1110<sup>a</sup> 1111<sup>a</sup> 1112<sup>a</sup> 1113<sup>a</sup> 1114<sup>a</sup> 1115<sup>a</sup> 1116<sup>a</sup> 1117<sup>a</sup> 1118<sup>a</sup> 1119<sup>a</sup> 1120<sup>a</sup> 1121<sup>a</sup> 1122<sup>a</sup> 1123<sup>a</sup> 1124<sup>a</sup> 1125<sup>a</sup> 1126<sup>a</sup> 1127<sup>a</sup> 1128<sup>a</sup> 1129<sup>a</sup> 1130<sup>a</sup> 1131<sup>a</sup> 1132<sup>a</sup> 1133<sup>a</sup> 1134<sup>a</sup> 1135<sup>a</sup> 1136<sup>a</sup> 1137<sup>a</sup> 1138<sup>a</sup> 1139<sup>a</sup> 1140<sup>a</sup> 1141<sup>a</sup> 1142<sup>a</sup> 1143<sup>a</sup> 1144<sup>a</sup> 1145<sup>a</sup> 1146<sup>a</sup> 1147<sup>a</sup> 1148<sup>a</sup> 1149<sup>a</sup> 1150<sup>a</sup> 1151<sup>a</sup> 1152<sup>a</sup> 1153<sup>a</sup> 1154<sup>a</sup> 1155<sup>a</sup> 1156<sup>a</sup> 1157<sup>a</sup> 1158<sup>a</sup> 1159<sup>a</sup> 1160<sup>a</sup> 1161<sup>a</sup> 1162<sup>a</sup> 1163<sup>a</sup> 1164<sup>a</sup> 1165<sup>a</sup> 1166<sup>a</sup> 1167<sup>a</sup> 1168<sup>a</sup> 1169<sup>a</sup> 1170<sup>a</sup> 1171<sup>a</sup> 1172<sup>a</sup> 1173<sup>a</sup> 1174<sup>a</sup> 1175<sup>a</sup> 1176<sup>a</sup> 1177<sup>a</sup> 1178<sup>a</sup> 1179<sup>a</sup> 1180<sup>a</sup> 1181<sup>a</sup> 1182<sup>a</sup> 1183<sup>a</sup> 1184<sup>a</sup>





Excmo Señor Alcalde Corregidor

Don José Caballero y Fábres, dueño de la casa  
números 7. antiguo 7. moderno, de la calle del Fu-  
ca con buelta a la de la Verónica, núm.  
9. antiguo 2. moderno de la Manzana  
252. a V.E. expone; que trata de demoler di-  
cha casa para construirla de nueva plan-  
ta yándole necesario conocer la alinea-  
ción que deberá quedar en la nueva cons-  
trucción por lo cual.

Suplica a V.E. sirva mandar que por el  
Arquitecto del ayuntamiento, se marque la alinea-  
ción a que deberá sujetarse la construcción de  
las nuevas fachadas. Dios que a V.E. m. d. a.  
Madrid 13. de Mayo de 1860. =

Madrid 13. de Mayo de 1860.

Pare al Excmo Sr. Conde


de Alcalde del distrito del Congreso

Ayuntamiento de Madrid

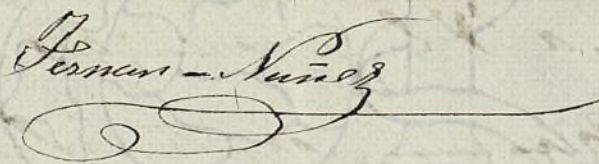
José Caballero  
y Fábres.



para que se sirva disponer que con asistencia del Excmo.  
Sr. Duque de Peñamonte — vocal de la Comisión  
de Obras, del interesado en — Arquitecto y  
el Municipal del Cuartel, se proceda al auto de la tira  
de cuerdas informando este último del resultado, con la  
designación de la rasura que ha de observarse, teniendo  
previsto el art. 2.º de las ordenanzas de Policía  
Urbana, y previniendo al dueño no puede dar prin-  
cipio a las obras sin la competente autorización,  
El Abogado Corregidor.

Huerto  


El Viernes 16 de Mayo de 1860 a la una de  
su tardes.

Fernán Núñez  




Límite Sr.

Con prevenida del plano de alineación de la Calle del Fúcar aprobado por S. M. y del no aprobado de la Calle de la Verónica, he marcado sobre el terreno la que corresponde a la casa que por dicha primera Calle se distingue con el n.º 8 nuevo y por la segunda con el 6. de la misma numeración y pertenece a Manz. 282. resultando de las operaciones hechas al efecto: que la fachada por la Calle del Fúcar debe situarse sobre una línea recta paralela y a 24 pies de distancia del ángulo de la casa n.º 12. y de la n.º 6. de la misma Calle, remitiendo por la derecha cuatro y media pulg. y por la izquierda seis en la esquina dos y media pulg. dejando la finca a favor del tránsito público en los 28 pies y 8 pulg. que tiene de longitud la fachada de 116 pies cuad. y 13 centésimas.

Como según lo dicho en la Calle de la Verónica no hay alineación aprobada, la mas conveniente es en mi entender p.ª la casa de que se trata la que resultaría de situar la fachada sobre una línea recta que partiendo del ángulo de la casa que vuelve a la Calle de la Alameda concluye en la medianería de las casas num.º 2 y 4, en cuya forma no variando de posición el punto extremo de la izquierda debe salir en el ángulo la nueva fachada 111 pies y tres pulg. y como la longitud de esta sea de 38 p. se agregaran a la finca del terreno público 116 y seis pies cuad. y doce centésimas, de cuya cantidad descontada la dicha anteriormente resulta abonable la de cinco pies cuad. y noventa y nueve centésimas que al precio de 10 + 1 pie valen la cantidad de ~~cinco~~ cincuenta y nueve + y 90 centimos.



la misma que debiera entregar el dueño de la referida casa en la Depositaria del Ayuntamiento.

Examinado el diseño de las fachadas resulta que está conforme en un todo con lo prescrito por Reales ordenes y acuerdos del Ayuntamiento que rigen en la materia, por lo que soy de dictamen que debe admitirse y en su virtud conceder la licencia pedida, a la calidad de que se observe en la construcción el diseño presentado y con las precisas circunstancias de que los cimientos han de construirse de piedra pedernal con mezcla de cal y arena sobre terreno firme, dándoles cuatro pies de grueso hasta medio pie mas bajo que el empuje del piso de las calles, en donde retallandose medio pie de cada lado se sentará el local de cantería de tres pies de altura lo menos con su techumbre correspondiente, resultando de las miladas descubiertas en el punto mas elevado de las calles continuando a nivel hasta el mas bajo sin que falten estos en ningún punto de las fachadas. Sobre el referido local y con el mismo grueso de tres pies seguira de fabrica de ladrillo y mezcla de cal y arena el cuerpo bajo hasta la imposta del piso principal y de la misma fabrica en todas sus alturas, siendo los arcos de puertas y ventanas del mismo material sin entramado alguno ni lunbrales de madera retallandose un cuarto de pie por lo interior de cada piso de los siguientes, de forma que resulte el ultimo de dos y cuarto de grueso para el asiento del alero, que sea de madera descubierta o cornisa corrida de yeso a lo que se le pondrá el canchón correspondiente del cual partirán las bajadas de barro o plomo que



entubidas en el grueso de las fachadas dirijan las  
aguas pluviales a la alcantarilla. Los valones  
tendran de vuelo lo mas uno y medio pies los  
del piso principal, uno los del segundo y medio los  
del tercero, dandoles de altura tres y tres cuartos  
pies y al intervalo de los valones seis dedos, que  
dando recibidas las patillas en el grueso de la pared  
un pie y mas de otro separadas del vivo de la luz  
de las ventanas. En las puertas no habra batiente  
ni peldaño alguno que salga del filo exterior de  
la fachada para que no impidan el tránsito pu-  
blico. Y por ultimo se rebocaran las fachadas de  
centamente con arreglo a un buen orden de cons-  
trucción colocando el muni. correspondiente sobre la puer-  
ta del portal. Y como el Excmo. Ayuntamiento se halla  
exclusivamente encargado de la policía, buen aspecto de  
los edificios y de la seguridad publica, podra V.E. cuan-  
do guste mandar que reconozca e informe sobre el  
estado de la obra asi como el Sr. Teniente de Alcalde del  
Dist. sin embargo que el Inspector de P. V.ª deba dar  
aviso luego que este sentada la cantería para practicar  
el primer reconocimiento, segundo despues de enrasado  
el piso principal y tercero cuando se hallen las fachadas  
coronadas con el alero para que practicados conste por  
ellos cuanto S.E. tiene remitido en el particular. En  
la construcción de andamios tanto interiores como ex-  
teriores cuidara el Arquitecto se construyan segun  
arte con la idea de precaver la ocurrencia de una  
desgracia.



Madrid 16 de Marzo del 860. = Valga la parte q. sigue a lo tachado q. dice  
cincuenta y nueve reales y 30 céntimos

San José Sánchez Pellandor

Madrid 14 de Mayo de 1860.

Comisión de Obras.

Presultando según el informe que antecede que la c.<sup>a</sup>  
de la Verónica no es atendida de 1.<sup>o</sup> orden vuelva al Arquitecto  
Municipal para llenar las prescripciones de la 1.<sup>a</sup>  
orden circular de 19. de Dic.<sup>o</sup> ulto.

El Vice-Prud.<sup>te</sup>

Pelascuán



# Memoria sobre la alineacion de la Calle de la Veronica

Al tratar de alinear dicha Calle lo he hecho del mejor modo que se puede segun mi entender y procurando dañar lo menos posible las propiedades en ella existentes, y como esta Calle no ofrece dificultad alguna para que su direccion sea recta y sin quebranto alguno, tanto porque se halla hoy bastante bien alineada, cuanto que las casas que la forman se encuentran en su mayor parte en el ultimo periodo de su vida, la he dispuesto sobre una recta que forma su eje dejandola de tercer orden segun es hoy y asignandole el ancho de veinte y seis pies ó sean siete metros y veinte y cuatro milímetros en toda su extension

Refiriendonos ahora a la casa q. ha dado origen a esta alineacion que es la num.º 2. cuya entrada principal



Detalle de alineación de la casa n.º 2. está por la calle del Trucar por donde se distingue con el n.º 7, nada tengo que añadir ni reformar al detalle de alineación que tengo manifestado en mi informe de 16 de Marzo último, pues que está hecho con arreglo al proyecto que hoy tengo el honor de remitir á V. S. S. en el plano duplicado que he formado con las circunstancias que prescribe la Real orden de 19 de Diciembre último; no siendo posible marcar en el mismo los cursos de agua subterráneos ni las variantes del río, porque como V. S. S. saben estos ramos son objeto de especial encargo de otras personas facultadas, las que cuidan respectivamente una de la fontanería y alcantarillas y otra de las alcercas y empedrados, por consiguiente señalando aquella el curso, dimensiones y profundidades de las alcantarillas á la segunda toca el dar los perfiles y el proyecto de las variantes futuras de las calles.

Respecto del diseño de las fachadas que obra en el expediente y del que he consignado en el mismo mi Ayuntamiento de Madrid



Dictamen nada tengo que añadir  
a lo allí manifestado, ratificando  
me en lo dicho sobre el particular;  
remitiendo adjunto para los usos com-  
benientes el expresado expediente y los  
dos ejemplares del proyecto de ali-  
neación de la Calle de la Verónica.  
Madrid 8 de Junio de 1860.

Juan José Sánchez Carrador

Designación de la rasante - { Respecto de la rasante a que  
habrá de sujetarse la citada casa n.º 2.  
de la calle de la Verónica debe manifestar  
a V. H. en cumplimiento de lo acordado  
por el Excmo. Ayuntamiento que mientras  
no se alteren las rasantes de las calles  
principales de Atocha y del Pinar a  
que la de la Verónica está subordinada,  
dicha rasante deberá continuar también  
sin variación alguna con la que ahora apre-  
ta y siendo muy probable que aquello  
no tenga lugar al menos en muchos años  
por mas que fuera sumamente conve-  
niente en razón a que la reforma ha-  
bría de ser radical y muy costosa, soy  
de opinión que no debe variarse por  
ahora la rasante de la citada calle de la  
Verónica y en su consecuencia la casa  
numero 2. de la misma habrá de  
guardar en su acera la que  
resulte de unir con una rec-  
ta los dos puntos extremos  
de sus medianerías con la n.º 1. y  
Ayuntamiento de Madrid



el angulo o'ruvella a' la calle del Pinar.

Madrid 11. de Junio de 1860.

Carlos M. de Castro







C. Reg. 207.

Exnis. Sr.

D.<sup>o</sup> José Caballero y Febres tiene solicitada licencia para construir en la Calle del Pucar con vuelta a la de la Verónica. De estas calles la última no tiene alineación aprobada por el Gobierno de S. M. y precisa el que al remitirse a la aprobación del Gobierno vaya el expediente revestido de las prescripciones que determina la R. O. de 19 de Diciembre último. Una ya por el Arquitecto Municipal del Distrito que acompaña los planos duplicados que se exigen, y por el Director famul. de Impedidos en la parte relativa a las garantías.

La Comisión entiende que V. E. puede servir acordar su envío a la Superioridad para la resolución que estime.

Madrid 13 de Junio de 1860

Rebanoain, *Reyromat*, Villalobos, *Juan delos Rios*, *Normi*, *Ma-*  
Ayuntamiento de Madrid



Añal 14. de Junio de 1860

En el Ayuntamiento

Como se propone



Junio 22

Con el Cons. Ayuntamiento

Huete





Exmo. J. Gobernador de la Prov. C. Jun: 23/860.

Obras N.º 31

Se remite para la aprobacion el oportuno  
instrumento a nombre de D. Josef Sabatón  
y fobrer sobre edificacion de una casa  
junto al fisco y de la Herencia.

D. Josef Sabatón y  
fobrer bra. voluntario del

Despacho de licencia para continuar la casa de  
junto al fisco del fisco N.º 7. con vuelta a la  
Herencia N.º 25 y en un decimo, la  
ultima calle todavia en la Herencia alameda  
definitivamente despues de tener las prescripciones que  
contiene la Real Orden circular N.º 14. de Dic. de  
ultimo, y para la conveniente aprobacion de D. J. de  
las S. M. tanga a honra de reconocer al D. J. de  
el expediente original, en unido ~~del~~ del plano  
que se duplica sea levantado y remitido al  
Arquitecto Municipal del distrito.

Ho.

D. J. = M. H. J. = D. J. =  
Pate =







88. *psd*  
C. C. C.  
C. C. C.

Administracion.  
Negocios P.  
Oficia Urbana.  
N. 240.

El Excmo. Sr.  
Ministro de la Gobernacion del Reyno me  
comunica con fecha 14  
del actual la Real orden  
siguiente:

July 24

Sesenta al Ano.  
 Representante

Photo

Madrid 28 de Julio del 860.

In Atty. to Comd.

E. queda' enterado, acor

do se expide la licen

conforme à la requête

[illegible]



to por S. E. L. G.

*[Decorative flourish]*

Agosto 4

Excmo. Ayuntamiento

Heute

*[Decorative flourish]*

mandado por la Junta  
consultiva de Propie-  
dades y Edificios  
públicos, se ha  
mandado autorizar a  
la expresada Municipal-  
idad para q. otorgue  
al Don D. J. E. G.  
m. y f. por la pie-  
da q. ha solicitado  
sobre su finca  
nos consignados por  
la Corporacion  
municipal con su-  
vencion a las alineaciones  
aprobadas segun la  
putada Orden.

Y la traza  
S. E. con inclusion  
de todo lo necesario  
para su conocimiento  
de la Municipalidad  
y efectos consiguientes

*[Signature]*



guarde a S. E. muer  
cho apoz. Huond 24  
de Julio de 1860.

W. H. Burges: Clerk  
Regn. At. Secy

*D. Fr. Mateo Corcuera de esta Cap.*  
Ayuntamiento de Madrid







D. Fore' Olorio y Silva, Duque de Sesto y Alcalde  
Correg.<sup>r</sup> de esta cit. H. villa

Ha habiendo solicitado D. Fore' Caballero y Pócher  
licencia para construir de nueva planta la casa  
n.º 7. Situa en la calle del Puerc, con vuelta a la  
de la Verónica n.º 2., metr. 282., se formó el  
oportuno Exped.<sup>te</sup>, y marcadas las alineaciones con  
arreglo con arreglo a la Aprobada p.<sup>a</sup> En Real orden  
de 14. de julio pmo. pasado; presentado el plano de fa-  
chada, examinado por el etrg.<sup>to</sup>, emitido su inf.<sup>te</sup> con  
diciendo la misma variante, según el parecer del di-  
rector facultativo de Empedrado, y oído el dictamen de  
la Comisión de Obras; el Excmo. Ay.<sup>to</sup> por su acuerdo de  
14. de junio último concede la licencia pedida a cali-  
dad de ejecutante, ~~obras~~ bajo dirección de Profesor,  
con sujeción al diseño presentado y siguiendo los demás  
reglas establecidas por el de esta villa y con las sig.<sup>tes</sup>

La fachada por la calle del Puerc se situará  
sobre una línea recta paralela y a 26 pies de dist.<sup>a</sup> del ángulo  
de la casa n.º 12 y de la n.º 6 de la misma calle, remitiéndose  
por la drá 1½ pulgadas, y por la izquierda 0' sea en la  
esquina 2½ pulgadas dejando la finca a favor del tránsito  
publico en los 25 pies y ocho pulgadas que tiene de longitud  
la fachada, lo p.<sup>a</sup> cuadrado y 13 cent. Por la calle de la  
Verónica se establecerá la fachada, sobre una línea recta  
de 6.<sup>a</sup> hasta Dep.<sup>a</sup> del Excmo. Ayuntamiento.

Los cimientos han de construirse de piedra  
pedernal 6.<sup>a</sup> hasta sobre la puerta del portal.

El Sr. Teniente de Alcalde del Dist.<sup>o</sup> y go.<sup>te</sup>  
podrá mandar cuando lo tengamos por conven.  
que se reconozca e informe sobre el estado de la obra  
que puede ocurrir cuando le parezca el arquitecto  
del Consuelo; esto sin perjuicio de quedar obligada  
el dueño a dar aviso cuando este entado el recibo  
Ayuntamiento de Madrid



de Canteria, curando el pino p<sup>ro</sup>b, coronada la facultad  
con el alero y terminada completamente la finca p.<sup>a</sup> que  
estos reconocimientos justifiquen la observancia de lo mandado  
y que la casa se halla en estado de alquilarse.

En la construcción de andamios <sup>a</sup> ~~h~~ hasta  
evitar desgracias.

Madrid 6 de A<sup>go</sup> de 1860. Duque de Soto

Excmo. & R. Teniente Alcalde del Dist.<sup>o</sup> del Congreso

~~Excmo. Sr.~~ Acompaño a V. E. la licencia  
expedida a D. José Caballero y Jébrer p.<sup>a</sup> en 4 del corr.<sup>te</sup>  
p.<sup>a</sup> construir de nueva planta una casa en la calle del  
Fuero n.<sup>o</sup> 7 con vuelta a la de Olavencia n.<sup>o</sup> 2 man.<sup>a</sup> 252,  
a fin de que una vez dispuesta sea entregada al interesado  
previa la presentación de la oportuna cota de pago que  
justifique haber ratificado en esta Dep.<sup>a</sup> de Villa de 59 r.<sup>es</sup> ca  
y 90 cent.<sup>os</sup> valor de 8 pies cuadrados y 99 centímetros, <sup>formados a la vía púb.</sup> que al  
precio de 10 r.<sup>es</sup> forman la expresada suma.

Dios E.<sup>a</sup> Duque de Soto

El Contador de esta Villa

Ago 7/60.

Por esta fha. se ha expedido licencia a D. José  
Caballero y Jébrer p.<sup>a</sup> construir en la calle del Fuero n.<sup>o</sup> 7 con  
vuelta a la de Olavencia n.<sup>o</sup> 2 man.<sup>a</sup> 252, y de la abstinencia acordada  
por D. Juan José de Paredes apoderado que toma al terreno público  
8 pies cuadrados y 99 centímetros que al precio de 10 r.<sup>es</sup> importan,  
la de 59 r.<sup>es</sup> y noventa centimos, que debe abonar a los fondos municip.  
Lo que comunico a V. p.<sup>a</sup> en intelec.<sup>o</sup> y que dirijan  
para que se ejecute la correspond.<sup>a</sup> Cota de pago.

Dios E.<sup>a</sup>